

Odate-Noshiro Airport

業務概要 2022



秋田県大館能代空港管理事務所

目 次

CONTENTS

1	沿 革-----	2
	・ はじめに-----	2
	・ 主な経過-----	2
2	施設概況-----	3
	・ 空港概要-----	3
	・ 空港基本施設-----	4
	・ 航空保安照明施設-----	4
	・ 航空局施設（国土交通省管理）-----	5
	・ 航空気象施設（気象庁管理）-----	5
	・ ターミナル諸施設-----	5
	・ 消防施設-----	6
	・ 除雪施設-----	6
	・ 主な空港管理車両-----	7
	・ 調節池-----	8
	・ 各ゾーン施設-----	9
3	運航定期便-----	10
	・ 定期便運航機種一覧-----	10
	・ 運航状況と所要時間-----	10
4	乗降客数の推移-----	11
5	運航状況及び乗降客数-----	12
	・ （1）総括表-----	12
	・ （2）定期便【東京便】-----	13
	・ （3）定期便【大阪便】-----	14
	・ （4）定期便【札幌便】-----	14
	・ （5）チャーター便-----	15
6	貨物取扱量-----	16
7	欠航原因-----	17
8	チャーター便運航状況-----	18
	・ 国際線-----	18
	・ 国内線-----	18
9	除雪状況-----	21
10	職員数及び組織図-----	22
11	道の駅-----	23
◎	空港平面図	

1 沿革

■ はじめに

秋田県は南北方向に縦長の方形をしており、総面積は11,637k㎡で、全国で6番目の広さになります。県内は、大きく県北部、県中央部、県南部の3ブロックに分けられ、当空港は県北部のほぼ中央に位置する北秋田市にあります。

県北部の人口は約20万人ですが、世界遺産である白神山地や北海道・北東北の縄文遺跡群に加え、十和田八幡平国立公園、県立自然公園森吉山・田代岳、世界一の大太鼓、忠犬ハチ公のふるさとなどがあり、自然豊かで魅力にあふれる観光資源を有する地域になっています。

当空港は、この地域と首都圏などを結ぶ空の玄関口として、重要な役割を担っています。

■ 主な経過

年 月	事 項
(昭和)	
57年12月	県議会で県北地方への空港建設運動を起こすよう要望
62年 8月	県北空港建設促進期成同盟会設立
62年 9月	県議会高速交通体系等整備促進特別委員会設置
63年 7月	空港適地調査開始
(平成)	
1年 4月	建設候補地を鷹巣町(現北秋田市)大野台中屋敷付近に決定
1年 5月	基本計画調査開始
1年 8月	大館能代空港調査専門委員会設置
1年10月	滑走路配置案を決定
2年 4月	空港の名称を『大館能代空港』に決定
3年11月	第6次空港整備五箇年計画の予定事業組入れの閣議決定
3年12月	大館能代空港建設推進事務局設置
4年 4月	大館能代空港対策事務所設置
4年 8月	大館能代空港が新規事業に昇格
4年12月	平成5年度政府予算案に実施設計調査費を計上
5年 4月	大館能代空港建設推進事務局を大館能代空港建設局に改組 大館能代空港対策事務所を大館能代空港建設事務所に改組
5年11月	飛行場設置許可申請書提出 大館能代空港建設技術検討委員会設置
5年12月	飛行場設置許可
6年 1月	空港整備法施行令改正
6年 3月	航空灯火設置許可申請書提出
6年 4月	大館能代空港建設局及び建設事務所が企画調整部から土木部に移管 航空灯火設置許可
6年10月	大館能代空港起工式、本体工事開始(用地造成試験盛土)

7年11月	照明灯工事着工
9年9月	照明灯工事完成
10年2月	本体工事完成
10年4月	飛行場、航空灯火供用開始届書提出 大館能代空港建設事務所を大館能代空港管理事務所に改組
10年6月	飛行場、航空灯火供用開始告示
10年7月	供用開始（東京便・大阪便・札幌便就航）
11年11月	札幌便運休
12年7月	東京便4便化
17年11月	大阪便通年運航
20年6月	全国植樹祭等にご臨席のため天皇皇后両陛下のお召し機飛来 第59回全国植樹祭開催（6月15日、北欧の杜公園）
21年4月	RAG（リモート）空港となる。
22年9月	道の駅として供用開始
23年1月	大阪便運休
23年3月	東日本大震災での秋田県の災害活動拠点となる。
24年1月	新たな進入方式（RNP-A方式）の導入
24年9月	定期利用者200万人達成
28年11月	定期利用者250万人達成
(令和) 2年12月	定期利用者300万人達成

2 施設概況

■ 空港概要

1. 空港の名称 大館能代空港
2. 空港設置者 秋田県知事
3. 空港管理者 秋田県知事
4. 空港の種類 地方管理空港
5. 空港の所在地 秋田県北秋田市脇神
標点の位置 北緯40度11分31秒
東経140度22分18秒
標点の高さ 84.0m
6. 飛行場敷地面積 1,214,240㎡
7. 緩衝緑地帯敷地面積 1,802,151㎡
8. 空港の運用時間 8時00分～19時30分
9. 供用開始日 平成10年7月18日

■ 空港基本施設

滑走路	2,000m × 45m	設計強度：LA-12
着陸帯	2,120m × 300m	等級：C級
誘導路	230m × 30m	設計強度：LA-12
エプロン	225m × 110m (A/P 面積 24,750 m ²) 中型ジェット機用3バース、小型ジェット機用1バース	
駐車場	366台 (13,510 m ²)	

■ 航空保安照明施設

進入灯火				
標準式進入灯 (地上型)	PALS	EHU-31	161灯	
標準式進入灯 (埋込型)	PALS	FHU-31	5灯	
簡易式進入灯 (地上型)	SALS	EHU-31	51灯	
連鎖式閃光灯	SFL	FX-AV	29灯	
進入灯台	ALB	E-5	2基	570m/900m
進入角指示灯	PAPI	P型	8基	
旋回灯	CGL	高圧ナトリウム投光器	9灯	
滑走路灯火				
滑走路灯 (地上型)	REDL	EHB-35	61灯	
滑走路灯 (埋込型)	REDL	FHB-36II	5灯	
滑走路末端灯 (地上型)	RTHL	EHB-34	4灯	
滑走路末端灯 (埋込型)	RTHL	FHB-33/34	32灯	
滑走路末端補助灯	WBAR	EHU-31	10灯	
滑走路中心線灯	RCLL	FMB-37II	66灯	
接地帯灯	RTZL	FMU-38II	90灯	
滑走路距離灯	RDML	G-2-2	12基	
過走帯灯	STWL	H-10	10灯	
誘導路灯火				
誘導路灯 (地上型)	TEDL	ELO-38	36灯	
誘導路灯 (出入口灯)	TEDL	T-2	4灯	
誘導路中心線灯 (直線部用)	TCLL	FLB-9B	8灯	
誘導路中心線灯 (曲線部用)	TCLL	FLB-9CII	20灯	
転回灯	TPIL	H-10	18灯	
その他施設				
風向灯	WDIL	2B型	2基	
航空障害灯	OBL	OM-3A	2灯	
飛行場灯台	ABN	NB-2	1基	
エプロン照明灯	FLO	高圧ナトリウムランプ投光器 メタルハライド投光器	5基	H=20m × 4基 H=17m × 1基
屋外キュービクル			3面	

■ 航空局施設（国土交通省管理）

【庁舎】 R C造 3階建

航空保安無線施設・航空通信施設

● V O R（超短波全方向式無線標識施設）

航空機に対してV O R局から見た北を基準とした方位情報を提供している。

● D M E（距離測定装置）

航空機に対してD M E局からの距離情報を提供している。V O Rと併設され、航空機はV O R / D M Eからの方位情報と距離情報により自機の位置を知ることができる。

● I L S（計器着陸施設）

着陸のため進入中の航空機に対して、電波を発射し滑走路の進入コースを指示する。

①ローライザー（L O C）：進入コース中心からのずれを示す。

②グライドスロープ（G S）：適切な進入角を示す。

● R A G（遠隔空港対空通信施設）

航空機との交信を遠隔で行う。

I L SアプローチのカテゴリーはC A T I、C A T II、C A T III a、C A T III b、C A T III cの5段階に定められており、当空港の11側I L Sは、C A T Iで運用している。

R V R（滑走路視距離）が550mまで、かつD H（決心高）が最低60mまでの降下を可能とし、D H以降は視覚援助施設を利用し着陸及び地上走行を行う。当空港では900mの標準式進入灯が設置されている。

■ 航空気象施設（気象庁管理）

航空統合気象観測システム

①滑走路視距離観測装置：航空灯火が操縦席から視認できる最大距離を観測する。

②シーロメータ：雲底の高さを測定する。

③電気式気圧計：気圧を観測する。

④風向風速計：風向・風速を観測する。

⑤温湿度降水観測装置：気温・湿度・降水量・降水強度を観測する。

■ ターミナル諸施設

施設名	構造・規模等
旅客ターミナルビル	R C造 3階建 4,062 m ² 、ボーディングブリッジ 1基 ◇1階 チェックインロビー、到着ロビー、航空会社事務室他 ◇2階 出発ロビー、搭乗待合室、レストラン、空港ビル事務室他 ◇3階 県空港管理事務所、展望、送迎デッキ他
貨物ターミナルビル	S造 平屋建 425 m ²
給油施設	ジェット(J E T - A 1)燃料、200kL タンク 1基

■ 消防施設

【消防車庫】 S造平屋建 建築（延床）面積 478.38 m²

車 両 名 (種 別)	形 式 (容 量)	台数 (箇所)	購入価格 (千円)	備 考
化学消防車	FB632TN H10年式 26,500cc	1	181,545	41t 8,500L級
	ARFF-6×6 H27年式 15,870cc	1	99,792	33t 10,500L級
医療作業車	2PG-FRR90S2 R2年式 5,190cc	1	32,230	
貯 水 槽	縦8m×横3m×深2m 40 m ³	9	—	
消 火 栓		1	—	駐車場に設置

■ 除雪施設

【除雪車庫】 S造2階建 建築（延床）面積 1,269.65 m²

車 両 名	年式及び形式	台数	購入価格 (千円)	備考
スノースーパー	R1年式 10,860 cc 4616-FMD-385HP-CF	2	116,380	
	R2年式 10,836 cc S-380C	2	93,170	
プラウ除雪車	R2年式 10,836 cc 2DG-CZ5BL改	2	77,468	10t級 除雪幅 4.5m
	R3年式 10,836 cc 2DG-CZ5BL改	2	98,670	
ロータリー除雪車	H10年式 24,510 cc R600	1	51,240	600PS級 除雪幅 2.6m
	H31年式 18,100 cc NR602	1	88,452	
	R3年式 18,130 cc HTR608	1	94,600	
小型ロータリー除雪車	H9年式 4,990 cc KR7-00125	1	10,448	80PS級
薬剤散布車	R1年式 10,836 cc 2PG-CW5BL	1	48,362	自走式プラウ付6m級
摩擦係数測定車	H10年式 2,290 cc サーブ9000	1	29,138	雪氷調査用
	H28年式 1,969 cc ボルボV70D4	1	17,712	

■ 主な空港管理車両

化学消防車



スノースーパー



プラウ除雪車



ロータリー除雪車



摩擦係数測定車



■ 調節池

貯水池	1号	2号	3号	4号	5号	6号
総貯水量 (m ³)	21,900	107,600	34,500	38,100	20,000	108,100
堆砂量 (m ³)	2,300	5,900	2,000	3,400	1,700	4,000
調節容量 (m ³)	19,600	101,700	32,500	34,700	18,300	74,100
利水容量 (m ³)						30,000
最低水位	EL32.300	EL36.200	EL42.500	EL42.600	EL40.300	EL45.300
H.W.L	EL35.700	EL41.900	EL48.100	EL47.300	EL42.900	EL54.800
越流水深 (m)	1.60	1.80	1.30	1.40	1.20	1.70
H.H.W.L	EL37.300	EL43.700	EL49.400	EL48.700	EL44.100	EL56.500
余裕高 (m)	0.60	0.60	0.60	0.60	0.60	0.60
ダム						
堤高 (m)	11.90	14.90	14.50	7.80	7.70	14.90
堤頂長 (m)	69.00	102.45	83.10	268.96	209.46	96.40
堤頂幅 (m)	5.00	4.00	4.00	4.00	4.00	4.00
基礎標高	EL26.000	EL29.400	EL35.500	EL41.500	EL37.000	EL42.200
頂標高	EL37.900	EL44.300	EL50.000	EL49.300	EL44.700	EL57.100
勾配 (上流)	1 : 3.0	1 : 3.0	1 : 3.0	1 : 3.0	1 : 3.0	1 : 3.5
勾配 (下流)	1 : 2.5	1 : 2.5	1 : 2.5	1 : 2.5	1 : 2.5	1 : 2.5
流水吐幅	5.20	5.80	4.10	4.40	3.60	5.20



調節池は、空港場内に集まった雨水を一時的に貯留し、下流側の安全を守るために調節した量を自然放流する施設です。

※ 2号調節池の様子

■ 各ゾーン施設

施設名	構造・規格等
シンボルゾーン	
園路広場	A=7,800 m ²
芝生広場	A=29,000 m ²
トイレ	R C造 平屋建 A=67.00 m ² 男：小2 大1、女：2、バリアフリー：1
休憩施設	ベンチ
ステージ兼用デッキ	
モニュメント	白神山地、母神像
ふれあいプラザゾーン（空港周辺ふれあい緑地） 利用可能時間 9時から19時まで	
展望広場	A=9,500 m ²
スカイテラス	A=580 m ² 空港の40分の1の型をした展望台
トイレ	R C造平屋建 A=62.50 m ² 男：小3大2、女：3、バリアフリー：1
ストリートバスケコート	2面
壁打テニスコート	2面
遊具広場	コンビネーション遊具、ターザンロープ、ラダー、ブランコ、シーソー、鉄棒
駐車場	展望園地 普通車 28台 障害者用 1台 スポーツガーデン 普通車 84台 障害者用 1台 大型車 2台 臨時駐車場 普通車 378台（砂地）
センターゾーン（空港周辺ふれあい緑地） 利用可能時間 9時から19時まで	
センターハウス・ステージ棟	R C造平屋建 A=1,275.00 m ² 事務室、会議室、セミナールーム、ロッカー室、シャワー室、トイレ等
クロスカントリー雪上車庫	S造平屋建 A=82.80 m ² スノーモバイル（ヤマハ VX600LT）2台 圧雪車（PB100 4,820cc）1台
トイレ	木造平屋建 A=10.46 m ² 男：小1大1、女（バリアフリー）：1
テニスコート	2面（砂入人工芝、ナイター設備付）
多目的広場	A=27,300 m ² （野芝）
駐車場	普通車 280台 大型車 4台
クロスカントリースキーコース（空港周辺ふれあい緑地） 利用可能時間 9時から19時まで	
クロスカントリースキーコース	3コース（2.0 km、2.5 km、3.0 km） 組合せにより、5.0 kmコース、7.5 kmコースも可能

3 運航定期便

■ 定期便運航機種一覧

年 別	機 種	座席数	機 種	座席数	航空会社
平成10年 ～12年	A320	166/機	B737-500	126/機	エアーニッポン
13年	A320 A320	166/機 166/機	B737-500	126/機	エアーニッポン 全日空
14年	A320	166/機	B737-500 B737-400	126/機 168/機	エアーニッポン
15年	A320	166/機	B737-500	126/機	エアーニッポン
16年	A320	166/機	B737-500 B737-400	126/機 168/機	全日空
17年 ～22年	A320	166/機	B737-500 DHC8-Q400	126/機 74/機	全日空
23年	A320	166/機	B737-500	126/機	全日空
24年	B737-800	176/機	B737-700	120/機	全日空
25年	B737-800	167 又は 176/機	B737-700	120/機	全日空
26年	B737-800	167 又は 176/機	A320	166/機	全日空
27年 ～28年	B737-800 A320	166/機 166/機	B737-700	120/機	全日空
29年	B737-800 A321	166/機 194/機	B737-700	120/機	全日空
30年 ～令和3年	B737-800 A320	166/機 166/機	B737-700 A321	120/機 194/機	全日空

■ 運航状況と所要時間

路 線	航空会社	便 数	運航機種	所要時間
大館能代－東京	全日空	1日6便（3往復）	B737-700 B737-800 A320 A321	約1時間10分
大館能代－大阪	全日空	運休中		
大館能代－札幌	全日空	運休中		

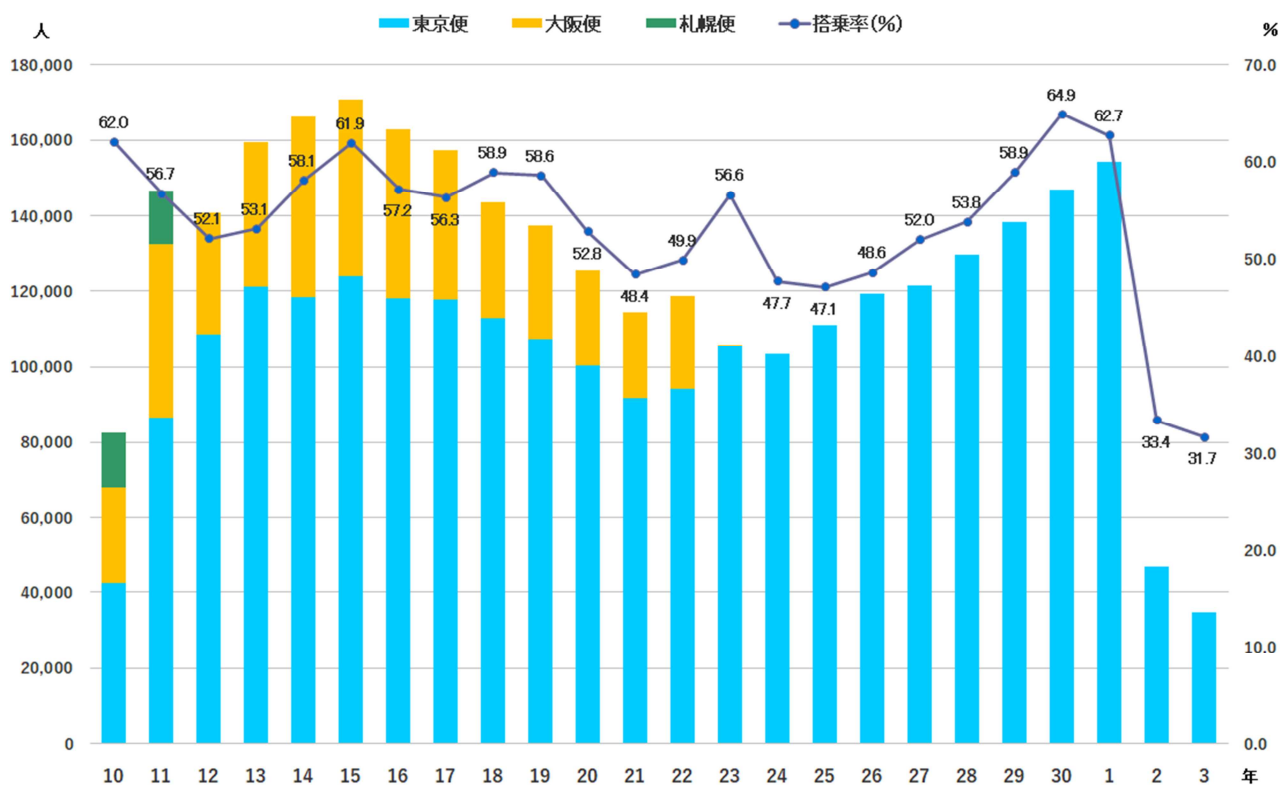
4 乗降客数の推移

当空港の利用者数は、平成 15 年に開港後最高の 170,586 人（チャーター便を含む）をピークに一時減少しましたが、近年は徐々に回復傾向にありました。

搭乗率についても、平成 15 年をピークに一時減少しましたが、平成 30 年には開港後最高の 64.9%（チャーター便を含む）を記録しました。

しかし、新型コロナウイルス感染症による定期便運休の影響や県外移動の制限により、令和 2 年～令和 3 年については、利用者数、搭乗率共に減少しています。令和 3 年については、利用者数が開港後最低の 34,942 人（チャーター便を含む）、搭乗率も開港後最低の 31.7%（チャーター便を含む）となっています。

年間利用者の推移と搭乗率



5 運航状況及び乗降客数

(1) 総括表

年 別	運航状況			客 数					
	運航回数	欠航数	運航率 (%)	乗客数 (人)	降客数 (人)	合計 (人)	搭乗率 (%)	累計 (人)	
平成 10 年	885	11	98.8	40,779	43,676	84,455	62.0	84,455	
11 年	1,800	27	98.5	72,825	73,797	146,622	56.7	231,077	
12 年	1,786	46	97.5	68,282	72,248	140,530	52.1	371,607	
13 年	1,998	12	99.4	77,732	81,535	159,267	53.1	530,874	
14 年	1,982	34	98.3	82,659	84,026	166,685	58.1	697,559	
15 年	1,992	18	99.1	84,344	86,242	170,586	61.9	868,145	
16 年	1,977	37	98.2	80,360	82,266	162,626	57.2	1,030,771	
17 年	1,980	33	98.4	79,396	77,988	157,384	56.3	1,188,155	
18 年	2,136	54	97.5	71,247	72,180	143,427	58.9	1,331,582	
19 年	2,140	54	97.5	67,914	69,809	137,723	58.6	1,469,305	
20 年	2,183	35	98.4	61,281	64,451	125,732	52.8	1,595,037	
21 年	2,158	46	97.9	55,015	59,212	114,227	48.4	1,709,264	
22 年	2,136	54	97.5	58,732	59,844	118,576	49.9	1,827,840	
23 年	1,448	28	98.1	54,104	52,685	106,789	56.6	1,934,629	
24 年	1,440	24	98.4	51,360	51,886	103,246	47.7	2,037,875	
25 年	1,439	21	98.6	55,086	55,775	110,861	47.1	2,148,736	
26 年	1,443	17	98.8	59,334	59,929	119,263	48.6	2,267,999	
27 年	1,446	14	99.0	60,392	61,026	121,418	52.0	2,389,417	
28 年	1,454	16	98.9	64,293	65,582	129,875	53.8	2,519,292	
29 年	1,451	18	98.8	69,269	69,404	138,673	58.9	2,657,965	
30 年	1,449	30	98.0	74,019	73,868	147,887	64.9	2,805,852	
令和 1 年	1,464	12	99.2	77,397	77,706	155,103	62.7	2,960,955	
2 年	916	10	98.9	22,993	24,204	47,197	33.5	3,008,152	
令和 3 年	1 月	38	18	67.9	703	349	1,052	21.8	3,009,204
	2 月	22	2	91.7	373	467	840	26.3	3,010,044
	3 月	26	0	100.0	585	772	1,357	42.2	3,011,401
	4 月	64	0	100.0	906	1,451	2,357	29.7	3,013,758
	5 月	54	0	100.0	974	913	1,887	22.6	3,015,645
	6 月	60	0	100.0	803	1,214	2,017	20.3	3,017,662
	7 月	42	0	100.0	920	1,281	2,201	32.1	3,019,863
	8 月	62	0	100.0	1,836	1,929	3,765	36.7	3,023,628
	9 月	72	0	100.0	1,305	1,578	2,883	24.8	3,026,511
	10 月	88	0	100.0	2,261	2,768	5,029	36.1	3,031,540
	11 月	90	0	100.0	2,796	3,138	5,934	45.3	3,037,474
	12 月	112	12	90.3	2,249	3,371	5,620	33.4	3,043,094
	小計	730	32	95.8	15,711	19,231	34,942	31.7	3,043,094
累 計	39,833	683	98.3	1,504,524	1,538,570	3,043,094	54.3	3,043,094	

※ 欠航数にはダイバート数も含む。

(2) 定期便【東京便】

年 別	運航状況			客 数					
	運航回数	欠航数	運航率 (%)	乗客数 (人)	降客数 (人)	合計 (人)	搭乗率 (%)	累計 (人)	
平成 10 年	330	4	98.8	20,295	21,894	42,189	77.0	42,189	
11 年	834	18	97.9	40,939	45,434	86,373	63.4	128,562	
12 年	1,242	40	96.9	51,548	56,786	108,334	55.9	236,896	
13 年	1,448	12	99.2	59,552	61,301	120,853	57.9	357,749	
14 年	1,426	34	97.7	60,000	58,285	118,285	58.5	476,034	
15 年	1,442	18	98.8	62,772	60,841	123,613	67.0	599,647	
16 年	1,429	35	97.6	59,731	58,339	118,070	61.0	717,717	
17 年	1,435	25	98.3	59,596	57,963	117,559	58.9	835,276	
18 年	1,437	23	98.4	56,980	55,832	112,812	61.2	948,088	
19 年	1,421	39	97.3	54,270	53,021	107,291	59.8	1,055,379	
20 年	1,446	18	98.8	50,213	49,804	100,017	54.7	1,155,396	
21 年	1,431	29	98.0	45,022	46,532	91,554	50.6	1,246,950	
22 年	1,427	33	97.7	47,632	46,284	93,916	50.8	1,340,866	
23 年	1,432	28	98.1	53,318	52,055	105,373	56.9	1,446,239	
24 年	1,440	24	98.4	51,360	51,886	103,246	47.7	1,549,485	
25 年	1,439	21	98.6	55,086	55,775	110,861	47.1	1,660,346	
26 年	1,443	17	98.8	59,334	59,929	119,263	48.6	1,779,609	
27 年	1,446	14	99.0	60,392	61,026	121,418	52.0	1,901,027	
28 年	1,448	16	98.9	64,071	65,360	129,431	53.7	2,030,458	
29 年	1,442	18	98.8	68,945	69,123	138,068	58.8	2,168,526	
30 年	1,431	30	97.9	73,465	73,323	146,788	64.9	2,315,314	
令和 1 年	1,448	12	99.2	76,880	77,189	154,069	62.6	2,469,383	
2 年	908	10	98.9	22,813	24,023	46,836	33.4	2,516,219	
令和 3 年	1 月	38	18	67.9	703	349	1,052	21.8	2,517,271
	2 月	22	2	91.7	373	467	840	26.3	2,518,111
	3 月	26	0	100.0	585	772	1,357	42.2	2,519,468
	4 月	62	0	100.0	892	1,437	2,329	30.0	2,521,797
	5 月	54	0	100.0	974	913	1,887	22.6	2,523,684
	6 月	60	0	100.0	803	1,214	2,017	20.3	2,525,701
	7 月	42	0	100.0	920	1,281	2,201	32.1	2,527,902
	8 月	62	0	100.0	1,836	1,929	3,765	36.7	2,531,667
	9 月	70	0	100.0	1,285	1,558	2,843	24.8	2,534,510
	10 月	86	0	100.0	2,204	2,711	4,915	35.7	2,539,425
	11 月	88	0	100.0	2,755	3,097	5,852	45.2	2,545,277
	12 月	112	12	90.3	2,249	3,371	5,620	33.4	2,550,897
	小計	722	32	95.8	15,579	19,099	34,678	31.7	2,550,897
累 計	31,347	550	98.3	1,269,793	1,281,104	2,550,897	55.5	2,550,897	

※ 欠航数にはダイバート数も含む。

(3) 定期便【大阪便】

年 別	運航状況			客 数				
	運航回数	欠航数	運航率 (%)	乗客数 (人)	降客数 (人)	合計 (人)	搭乗率 (%)	累計 (人)
平成10年 (7月～12月)	329	5	98.5	12,442	13,265	25,707	51.5	25,707
11年 (1月～11月)	659	9	98.7	24,728	21,365	46,093	55.2	71,800
12年 (3月～11月)	544	6	98.9	16,734	15,462	32,196	42.4	103,996
13年 (3月～11月)	550	0	100.0	18,180	20,234	38,414	42.1	142,410
14年 (3月～11月)	550	0	100.0	22,221	25,484	47,705	56.8	190,115
15年 (3月～11月)	550	0	100.0	21,572	25,401	46,973	51.4	237,088
16年 (3月～11月)	548	2	99.6	20,629	23,927	44,556	49.0	281,644
17年 (4月～12月)	542	8	98.5	19,691	19,847	39,538	49.7	321,182
18年	699	31	95.8	14,267	16,348	30,615	51.5	351,797
19年	715	15	97.9	13,366	16,510	29,876	54.9	381,673
20年	733	17	97.7	10,832	14,411	25,243	46.5	406,916
21年	727	17	97.7	9,993	12,680	22,673	41.2	429,589
22年	709	21	97.1	11,100	13,560	24,660	47.0	454,249
23年	8	0	100.0	192	76	268	45.3	454,517
累 計	7,863	131	98.4	215,947	238,570	454,517	49.3	454,517

※ 平成23年2月から運休中 なお、欠航数にはダイバート数も含む。

(4) 定期便【札幌便】

年 別	運航状況			客 数				
	運航回数	欠航数	運航率 (%)	乗客数 (人)	降客数 (人)	合計 (人)	搭乗率 (%)	累計 (人)
平成10年 (7月～10月)	210	2	99.1	6,962	7,442	14,404	54.4	14,404
11年 (6月～10月)	306	0	100.0	7,117	6,998	14,115	36.6	28,519
累 計	516	2	99.6	14,079	14,440	28,519	43.9	28,519

※ 平成12年から運休中 なお、欠航数にはダイバート数も含む。

(5) チャーター便

年 別	運航状況			客 数					
	運航回数	欠航数	運航率 (%)	乗客数 (人)	降客数 (人)	合計 (人)	搭乗率 (%)	累計 (人)	
平成 10 年	16	0	100.0	1,080	1,075	2,155	42.6	2,155	
11 年	1	0	100.0	41	0	41	21.8	2,196	
14 年	6	0	100.0	438	257	695	69.8	2,891	
17 年	3	0	100.0	109	178	287	75.9	3,178	
19 年	4	0	100.0	278	278	556	48.3	3,734	
20 年	4	0	100.0	236	236	472	37.3	4,206	
23 年	8	0	100.0	594	554	1,148	39.4	5,354	
28 年	6	0	100.0	222	222	444	88.1	5,798	
29 年	9	0	100.0	324	281	605	80.0	6,403	
30 年	18	0	100.0	554	545	1,099	72.7	7,502	
令和 1 年	16	0	100.0	517	517	1,034	76.9	8,536	
2 年	8	0	100.0	180	181	361	53.7	8,897	
令和 3 年	1 月								
	2 月								
	3 月								
	4 月	2	0	100.0	14	14	28	16.7	8,925
	5 月								
	6 月								
	7 月								
	8 月								
	9 月	2	0	100.0	20	20	40	23.8	8,965
	10 月	2	0	100.0	57	57	114	67.9	9,079
	11 月	2	0	100.0	41	41	82	48.8	9,161
	12 月								
	小 計	8	0	100.0	132	132	264	39.3	9,161
累 計	107	0	100.0	4,705	4,456	9,161	52.6	9,161	

※ これまでに運航実績のあった年別を記載 なお、欠航数にはダイバート数も含む。

6 貨物取扱量

(単位：kg)

区 分	東 京 便			大 阪 便			札 幌 便			総 計			
	到着	発送	計	到着	発送	計	到着	発送	計	到着	発送	計	
平成	10年	2,947.3	4,239.2	7,186.5	1,388.3	4,801.8	6,190.1	791.4	281.8	1,073.2	5,127.0	9,322.8	14,449.8
	11年	9,970.2	22,093.0	32,063.2	1,883.4	62,500.4	64,383.8	240.2	670.3	910.5	12,093.8	85,263.7	97,357.5
	12年	28,244.4	34,448.1	62,692.5	1,802.0	8,569.2	10,371.2				30,046.4	43,017.3	73,063.7
	13年	108,526.0	23,572.9	132,098.9	1,495.8	12,044.9	13,540.7				110,021.8	35,617.8	145,639.6
	14年	128,828.6	12,505.2	141,333.8	1,609.1	4,156.3	5,765.4				130,437.7	16,661.5	147,099.2
	15年	107,106.4	22,732.2	129,838.6	2,898.0	5,786.0	8,684.0				110,004.4	28,518.2	138,522.6
	16年	108,483.1	35,212.1	143,695.2	3,482.6	4,178.4	7,661.0				111,965.7	39,390.5	151,356.2
	17年	95,050.3	50,326.5	145,376.8	1,217.7	1,627.4	2,845.1				96,268.0	51,953.9	148,221.9
	18年	91,362.8	46,038.1	137,400.9	1,464.8	1,763.5	3,228.3				92,827.6	47,801.6	140,629.2
	19年	69,607.7	49,308.9	118,916.6	844.4	1,852.2	2,696.6				70,452.1	51,161.1	121,613.2
	20年	63,191.6	41,025.0	104,216.6	636.7	1,627.4	2,264.1				63,828.3	42,652.4	106,480.7
	21年	42,177.5	10,641.9	52,819.4	900.6	1,023.9	1,924.5				43,078.1	11,665.8	54,743.9
	22年	40,795.5	7,989.7	48,785.2	901.9	1,223.3	2,125.2				41,697.4	9,213.0	50,910.4
	23年	47,898.4	26,553.2	74,451.6	5.0	0.0	5.0				47,903.4	26,553.2	74,456.6
	24年	40,227.7	9,060.1	49,287.8							40,227.7	9,060.1	49,287.8
	25年	40,787.9	7,861.0	48,648.9							40,787.9	7,861.0	48,648.9
	26年	54,669.0	11,465.0	66,134.0							54,669.0	11,465.0	66,134.0
	27年	50,822.8	11,174.0	61,996.8							50,822.8	11,174.0	61,996.8
	28年	50,705.2	20,792.6	71,497.8							50,705.2	20,792.6	71,497.8
	29年	51,211.0	20,054.2	71,265.2							51,211.0	20,054.2	71,265.2
30年	63,878.8	20,777.7	84,656.5							63,878.8	20,777.7	84,656.5	
令和	1年	75,004.7	84,512.6	159,517.3							75,004.7	84,512.6	159,517.3
	2年	65,200.4	94,508.2	159,708.6							65,200.4	94,508.2	159,708.6
令和3年	1月	3,097.7	4,417.7	7,515.4							3,097.7	4,417.7	7,515.4
	2月	3,886.2	2,445.0	6,331.2							3,886.2	2,445.0	6,331.2
	3月	3,866.4	4,473.9	8,340.3							3,866.4	4,473.9	8,340.3
	4月	5,309.8	5,355.2	10,665.0							5,309.8	5,355.2	10,665.0
	5月	3,122.7	1,586.4	4,709.1							3,122.7	1,586.4	4,709.1
	6月	5,258.6	426.3	5,684.9							5,258.6	426.3	5,684.9
	7月	4,234.6	376.0	4,610.6							4,234.6	376.0	4,610.6
	8月	3,722.5	387.0	4,109.5							3,722.5	387.0	4,109.5
	9月	4,954.5	13,710.7	18,665.2							4,954.5	13,710.7	18,665.2
	10月	6,105.1	21,763.1	27,868.2							6,105.1	21,763.1	27,868.2
	11月	7,141.2	21,286.7	28,427.9							7,141.2	21,286.7	28,427.9
	12月	4,424.0	7,705.5	12,129.5							4,424.0	7,705.5	12,129.5
	小計	55,123.3	83,933.5	139,056.8							55,123.3	83,933.5	139,056.8
累 計	1,491,820.6	750,824.9	2,242,645.5	20,530.3	111,154.7	131,685.0	1,031.6	952.1	1,983.7	1,513,382.5	862,931.7	2,376,314.2	

7 欠航原因

年 別	予定運航回数	欠航回数	欠航率 (%)	欠航原因 (回)										
				雲 高・視 程			横風凍結	台風強風	相手空港		そ の 他			
				雨	霧	雪			天候不良	空港閉鎖	航路悪天	機材繰り	機材故障	その他
平成 22 年	2,190	54	2.5		22	26	2	2		1	1		1	
23 年	1,476	28	1.9		4	16		2						6
24 年	1,464	24	1.6			18		4	2					
25 年	1,460	21	1.4		7	6		6	2					
26 年	1,460	17	1.2			13		2	2					
27 年	1,460	14	1.0			12					2			
28 年	1,470	16	1.1			4		6	2	2		2		
29 年	1,469	18	1.2		2	8		4				4		
30 年	1,479	30	2.0		8	10		8				2	2	
令和 1 年	1,476	12	0.8		2	4			6					
2 年	926	10	1.1			8		2						
令和 3 年	1 月	56	18	32.1		16								2
	2 月	24	2	0.8		2								
	3 月	26	0	0.0										
	4 月	64	0	0.0										
	5 月	54	0	0.0										
	6 月	60	0	0.0										
	7 月	42	0	0.0										
	8 月	62	0	0.0										
	9 月	72	0	0.0										
	10 月	88	0	0.0										
	11 月	90	0	0.0										
	12 月	124	12	9.7			8		2		2			
	小計	762	32	4.2			26		2		2			2

8 チャーター便運航状況

【国際線】

年別	航空会社	期間	目的地	提供座席	旅客数	
					乗客	降客
平成 10年	大韓航空	7月18日～7月21日	ソウル	216	103	103
	〃	7月21日～7月23日	〃	216	61	61
	ドラゴン航空	7月23日～7月27日	香港	312	138	138
	大韓航空	7月24日～7月27日	ソウル	300	119	117
	日本航空	7月27日～7月31日	シンガポール	460	204	201
	フィンランド航空	8月5日～8月12日	ヘルシンキ	420	193	193
	ドラゴン航空	11月9日～11月13日	香港	330	135	134
	中国国際航空	11月13日～11月17日	北京	276	127	128
	計	8件 16便		2,530	1,080	1,075
					2,155	
11年	マレウ・ハンガリー航空	7月25日	ブダペスト	-	41	0
	計	1件 1便		-	41	0
					41	
20年	チャイナエアライン	11月7日～11月11日	当空港→台北 高雄→当空港	316	120	119
	〃	11月11日～11月15日	〃	316	116	117
	計	2件 4便		632	236	236
					472	
23年	復興航空	1月8日	台北→当空港 当空港→台北	364	150	126
	〃	1月16日	〃	364	130	139
	〃	1月24日	〃	364	172	109
	〃	2月1日	〃	364	142	180
	計	4件 8便		1,456	594	554
					1,148	

【国内線】

年別	航空会社	期間	目的地	提供座席	旅客数	
					乗客	降客
平成 14年	エアーニッポン	11月11日	鹿児島	166	147	0
	〃	11月14日	〃	332	104	147
	〃	11月15日	〃	166	110	0
	〃	11月18日	〃	332	77	110
	計	4件 16便		996	438	257
					695	
17年	エアーニッポン	11月6日	当空港→新潟	126	0	69
	〃	11月13日～11月16日	当空港→米子 米子→当空港	252	109	109
	計	2件 3便		378	109	178
					287	

年別	航空会社	期間	目的地	提供座席	旅客数	
					乗客	降客
平成 19年	スターフライヤー	9月6日	松山→当空港 当空港→北九州	288	137	141
	〃	9月9日	北九州→当空港 当空港→松山	288	141	137
	計	2件 4便		576	278	278
					556	
28年	フジドリームエアラインズ	11月3日	広島→当空港 当空港→奄美	168	70	77
	〃	11月5日	奄美→当空港 当空港→広島	168	77	70
	〃	11月18日	当空港→久米島	84	75	0
	〃	11月20日	宮古→当空港	84	0	75
	計	4件 6便		504	222	222
					444	
29年	フジドリームエアラインズ	4月29日	徳島→当空港 当空港→出雲	168	62	65
	〃	10月17日	広島→当空港 当空港→出雲	168	82	71
	〃	10月19日	出雲→当空港 当空港→広島	168	71	81
	〃	11月26日	当空港→種子島	84	64	0
	〃	11月28日～11月29日	種子島→当空港 当空港→松本	168	45	64
	計	5件 9便		756	324	281
					605	
30年	フジドリームエアラインズ	4月29日	徳島→当空港 当空港→種子島	168	52	71
	〃	5月1日	広島→当空港 当空港→大分	168	60	49
	〃	5月1日	種子島→当空港 当空港→徳島	168	69	52
	〃	10月16日	広島→当空港 当空港→南紀白浜	168	48	47
	〃	10月18日	南紀白浜→当空港 当空港→広島	168	47	48
	〃	10月21日	広島→当空港 当空港→広島	168	83	58
	〃	10月23日	広島→当空港 当空港→広島	168	58	83
	〃	11月21日	静岡→当空港 当空港→出雲	168	60	77
	〃	11月23日	出雲→当空港 当空港→静岡	168	77	60
	計	9件 18便		1,512	554	545
					1,099	

年別	航空会社	期間	目的地	提供座席	旅客数	
					乗客	降客
令和 1年	フジドリームエアラインズ	8月4日	熊本→当空港 当空港→稚内	168	82	48
	〃	8月6日	稚内→当空港 当空港→熊本	168	48	82
	〃	8月15日～8月17日	当空港→帯広 帯広→当空港	168	43	43
	〃	8月18日～8月20日	当空港→帯広 帯広→当空港	168	68	68
	〃	10月18日	鹿児島→当空港 当空港→南紀白浜	168	48	81
	〃	10月20日	南紀白浜→当空港 当空港→鹿児島	168	81	48
	〃	11月25日～11月27日	当空港→熊本 熊本→当空港	168	67	67
	〃	11月28日～11月30日	当空港→松山 松山→当空港	168	80	80
	計	8件 16便		1,344	517	517
					1,034	
2年	フジドリームエアラインズ	10月16日	長崎→当空港 当空港→南紀白浜	168	35	71
	〃	10月18日	南紀白浜→当空港 当空港→長崎	168	72	35
	〃	12月4日～12月6日	当空港→熊本 石垣→当空港	168	42	42
	〃	12月7日～12月9日	当空港→種子島 種子島→当空港	168	31	33
	計	4件 8便		672	180	181
					361	
3年	フジドリームエアラインズ	4月27日～4月29日	広島→当空港 当空港→広島	168	14	14
	〃	9月26日～9月28日	当空港→松山 松山→当空港	168	20	20
	〃	10月25日～10月27日	当空港→鹿児島 鹿児島→当空港	168	57	57
	〃	11月1日～11月3日	当空港→南紀白浜 南紀白浜→当空港	168	41	41
	計	4件 8便		672	132	132
					264	

9 除雪状況

年 月	降雪日数 (日)	降雪量 (cm)	最大積雪深 (cm)	除雪日数 (日)	除雪回数 (回)	備考
平成	28年 11月	2	2	2	2	
	28年 12月	9	57	25	14	21
	29年 1月	23	160	50	21	35
	29年 2月	23	178	57	18	32
	29年 3月	14	60	43	6	6
	計	71	457	57	61	96
	29年 11月	7	33	10	4	4
	29年 12月	28	194	44	21	44
	30年 1月	29	158	57	25	40
	30年 2月	27	184	78	23	36
	30年 3月	7	32	66	4	5
	計	98	601	78	77	129
	30年 11月	1	1	1	1	2
	30年 12月	23	157	49	16	32
	31年 1月	26	150	77	20	38
	31年 2月	23	104	61	14	22
	31年 3月	12	47	21	3	3
	計	85	459	77	54	97
令和	1年 11月	4	9	3	3	4
	1年 12月	11	51	10	15	20
	2年 1月	14	49	12	12	15
	2年 2月	15	67	24	12	12
	2年 3月	1	10	10	1	1
	計	45	186	24	43	52
	2年 11月	1	4	3	1	1
	2年 12月	17	121	46	15	23
	3年 1月	26	145	64	16	16
	3年 2月	19	100	41	12	10
	3年 3月	4	9	21	0	0
	計	67	379	64	44	50
	3年 11月	1	1	1	1	1
	3年 12月	17	146	58	18	31
	4年 1月	27	193	111	25	38
	4年 2月	18	76	117	15	15
	4年 3月	18	50	81	4	6
	計	81	466	117	63	91

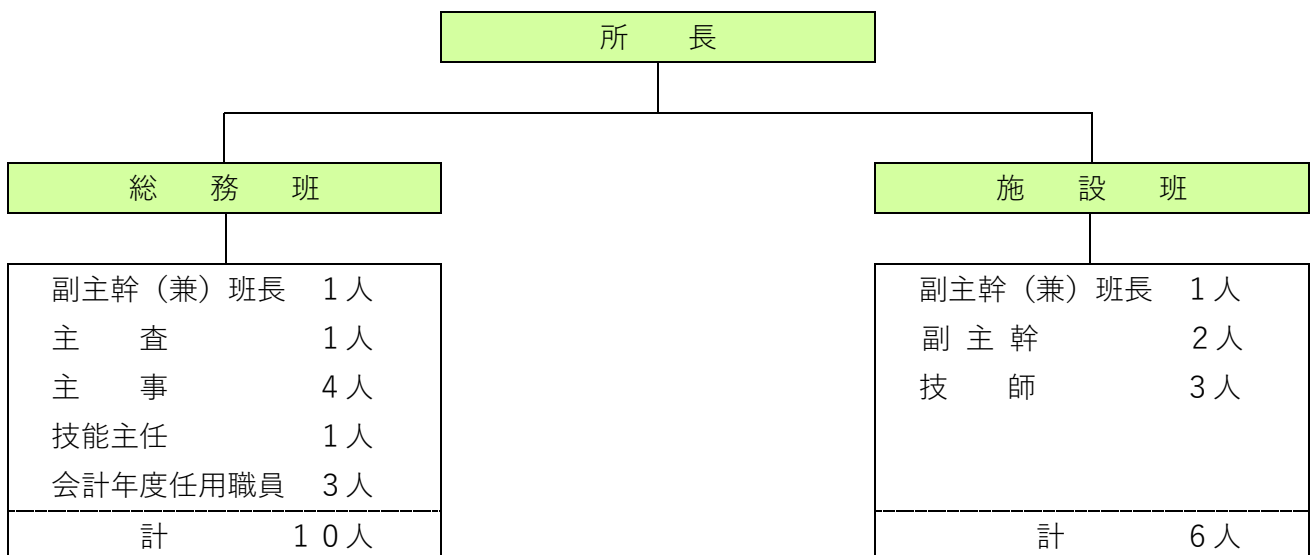
10 職員数及び組織図

■ 職員数

(令和4年4月1日現在) 単位：人

所長	副主幹	主査	主事	技師	技能主任	計	内 訳			任用職員 会計年度	合計
							事務吏員	技術吏員	その他		
1	4	1	4	3	1	14	6	7	1	3	17

■ 組織図



- ・ 庶務一般
- ・ 工事経理
- ・ 財産管理
- ・ 使用許可
- ・ 空港統計
- ・ 空港保安関係
- ・ 消防、救難関係

業務内容

- ・ 土木周辺施設維持管理
- ・ 鳥獣対策
- ・ 除雪対策
- ・ 災害復旧
- ・ ふれあい緑地の維持管理
- ・ 無線施設維持管理
- ・ 航空保安施設及び受変電施設維持管理

1.1 道の駅

「道の駅 大館能代空港」は、県北部のほぼ中央に位置し県内30番目の道の駅として、平成22年9月から供用を開始しました。空港を道の駅にするのは、石川県能登空港に次いで全国2例目で、東北では初です。

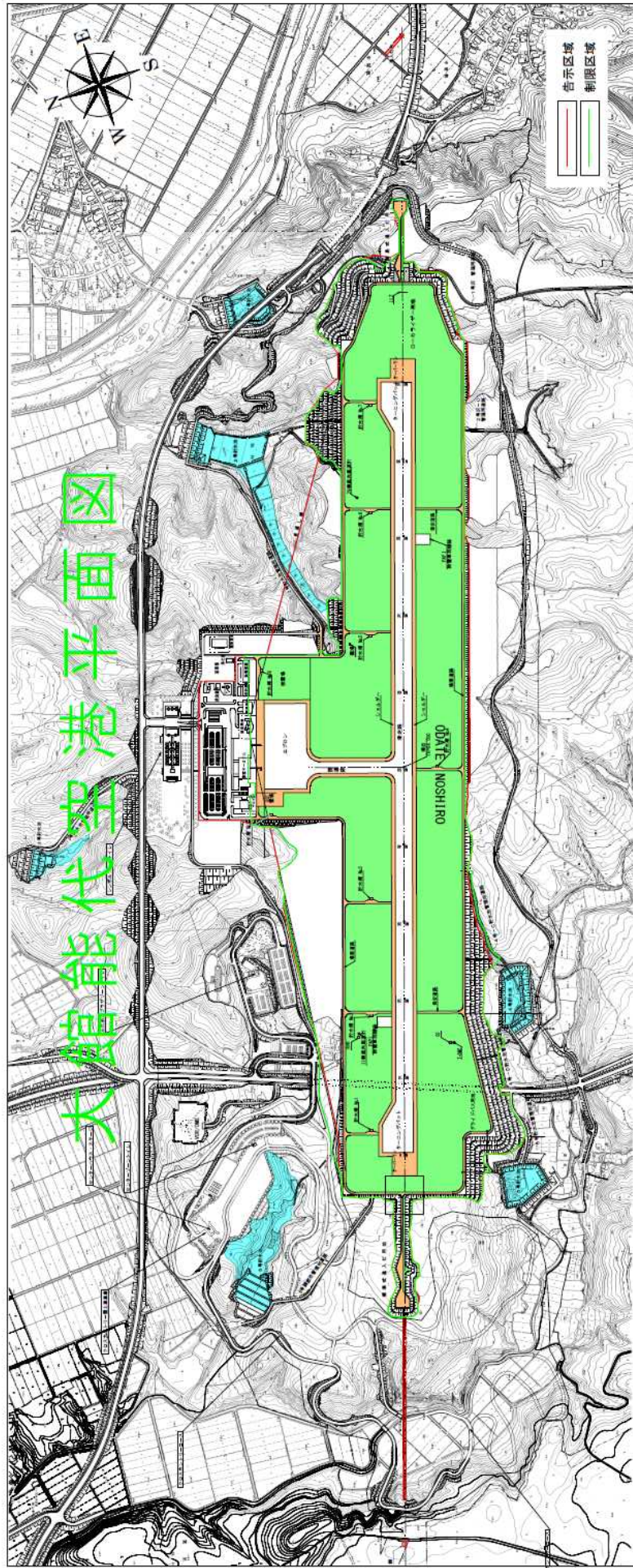
首都圏や他の大都市とを結ぶ空の玄関口として、人、もの、情報の交流拠点として大きな役割を果たすものであり、一般国道7号自動車専用道路の開通（日本海沿岸東北自動車道のうち蟹沢ICから大館能代空港ICの間が令和2年12月13日開通）により利便性の向上が図られています。

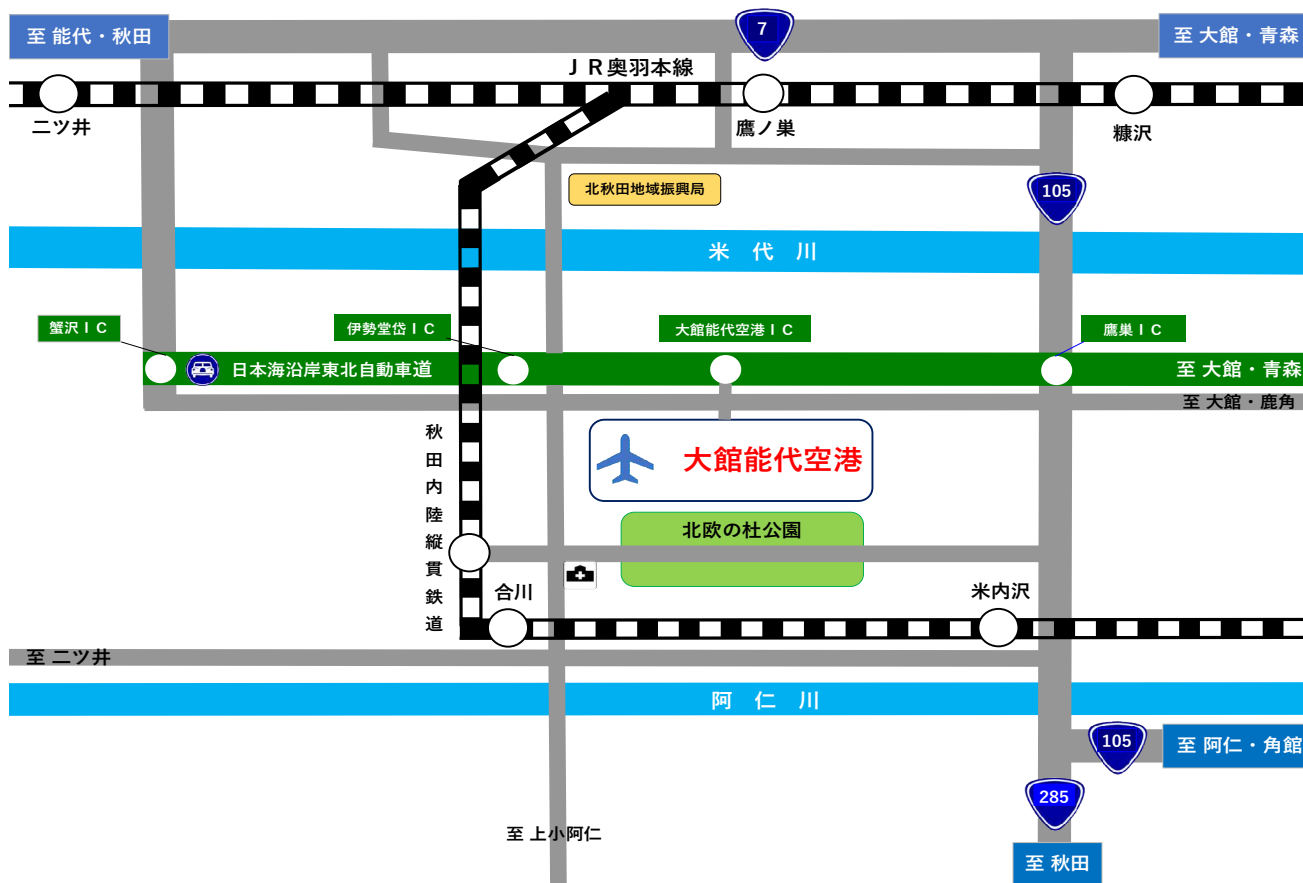
また、当空港のある秋田県北部は、世界遺産「白神山地」や「大湯環状列石と伊勢堂岱遺跡」に加え、十和田八幡平国立公園など全国でも有数の観光資源を有しています。



■ 施設情報

施設名	規模等
駐車場	普通車 358台 (うち24時間利用可能 18台) 大型車 11台 (うち24時間利用可能 5台) バイク等 2台
トイレ	37 (うち24時間利用可能 6)
ペットトイレ (犬専用トイレ)	7:45~18:30 手洗い器、水石けん、ハンドシャワー、照明・換気扇有
身障者設備	トイレ 4 (うち24時間利用可能 1) 車いす利用者用駐車場 6台 (うち24時間利用可能 2台) 車いす利用者以外用駐車場 14台
電話	1台
店舗・売店	9:00~18:15
飲料自動販売機	3台 (うち24時間利用可能 2台)
レストラン	9:00~18:00 (ラストオーダー 17:30)
喫茶コーナー	8:00~18:00
公園・多目的広場	
情報コーナー	7:45~18:30





主要都市からのアクセス（自動車専用道路利用の場合）

	距離	所要時間
能代市～空港	約36km	約45分
大館市～空港	約22km	約25分
鹿角市～空港	約49km	約50分
北秋田市～空港	約5km	約10分

秋田県大館能代空港管理事務所
 〒018-3454
 秋田県北秋田市脇神字カラムシ岱 21-144
 TEL:0186-63-1001
 FAX:0186-63-1009
 Eメール:Oodatenoshirokuukoujimusho
 @pref.akita.lg.jp