

**ご存知  
ですか?**

介護

建設

製造

IT分野



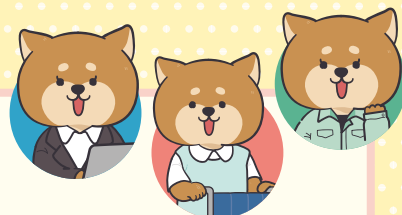
の職業訓練を受講する方は

**給付金が受け取れます!**

**秋田県特定職業訓練促進給付金**

※予算額に達し次第、受付を終了する場合があります

**介護・建設・製造・IT分野への  
転職や再就職を後押しします!**



介護・建設・製造・IT分野の職業訓練を受講する方で、雇用保険を受給できない等、一定の支給要件を満たしている場合は、**県独自の給付金(7万円/月)**を支給します。  
給付金を毎月受給しながら、新たな業界で働くためのスキルを身に付けることができます!  
**介護・建設・製造・IT分野への転職や再就職**をお考えの方は、ぜひ給付金制度をご活用ください!

支給要件等の詳細については裏面をご確認ください

**「わたしも受給できる?」**

といった疑問から、申請書の  
記入サポート等までお応えします!

給付金に関するお問い合わせ先

秋田県 産業労働部 雇用労働政策課  
〒010-8572 秋田市山王三丁目1番1号

**018-860-2301**

※土日祝日、年末年始(12月29日~1月3日)を除く



# 秋田県特定職業訓練促進給付金

## (1) 支給要件

- ☐ **対象の職業訓練を受けること**  
対象の職業訓練は右下側の二次元コードから確認できます。受講申込みは最寄りのハローワークへ！
- ☐ **雇用保険被保険者や雇用保険受給資格者ではないこと**  
職業訓練受講中に雇用保険を受給できる場合、県の給付金は受けられません。
- ☐ **職業訓練受講給付金の支給対象者ではないこと**  
国が支給する職業訓練受講給付金を受給できる場合、県の給付金は受けられません。
- ☐ **収入額が月8万円以下であること**  
「収入額」とは、税引前の給与、事業収入、各種年金、仕送りその他全般的収入になります。  
手取り額の収入ではありませんのでご注意ください。(一部算定外の収入もあります。)
- ☐ **訓練日数の8割以上に出席すること**  
給付金の支払前に訓練の出席状況を確認します。

対象の職業訓練  
一覧や、各種書類の  
ダウンロードは  
こちら！

## (2) 主な 申請書類

- ☐ 交付申請書、雇用保険に関する証明書
- ☐ 本人確認書類、振込先の通帳等の写し
- ☐ 収入を証明する書類の写し など

※詳しくは右側の二次元コードからご確認ください。



## 申請の流れ

step

### 1 支給要件の確認

- 対象の訓練を受講した際に  
自分が給付金を受給できる  
のかを「(1)支給要件」で確認
- 「(1)支給要件」で判断でき  
ない場合や、詳細について  
は問い合わせ先へTEL

step

### 2 訓練の受講決定

- 最寄りのハローワークで、  
対象となる職業訓練の受講  
申込みを行い、  
受講あっせんを  
受ける



step

### 3 申請書類の準備

- 「(2)主な申請書類」を用意する
  - 職業訓練の受講あっせんと  
同時に、ハローワークから各  
種証明の発行を受ける必要  
があることに注意
- 〈 ・(様式第1号)交付申請書 〉  
〈 ・(様式第3号)証明書 〉

step

### 4 交付申請

- 申請に必要な書類を用意し  
たら、**対面や郵送等の方法に  
より給付金の交付申請を行う**
- 〈 対面 事前予約(問い合わせ先にTEL)  
県庁で受付 〉  
〈 郵送 問い合わせ先へ郵送 〉

step

### 5 訓練の受講

- 職業訓練を受講する
- ※訓練日数の8割以上の出席が必要  
です。  
※支給要件は、訓練期間  
中も引き続き満たして  
いる必要があります。



step

### 6 出席状況の 報告と請求

- 訓練実施施設から出席状況  
の証明を受ける
- 実績報告書と請求書を  
提出する



↑ 1か月毎に④～⑥の手続きを繰り返します ↓