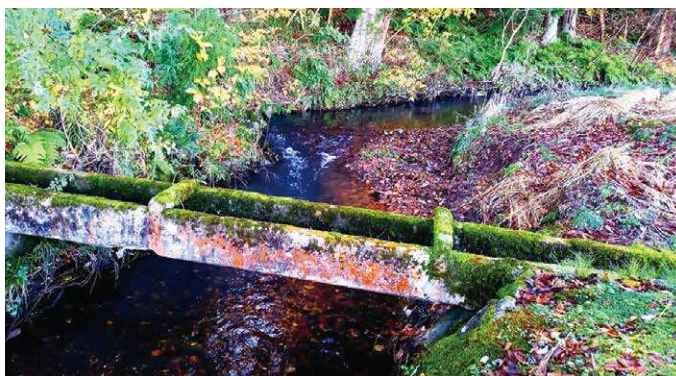


守りたい秋田の 里地里山50

～美しい農村風景を後世に～



令和8年3月 秋田県農林水産部農山村振興課

関連ホームページ: 秋田県公式Webサイト 美の国あきたネット / 農山村振興課

AKITAVISION

守りたい秋田の里地里山50

県では、農山村の農地が有する多面的機能を県民共有の財産として次世代に引き継ぐため、住民が主体となって優れた景観を維持管理していることに加え、自然・文化・歴史・人など多様な地域資源を活用し、環境保全・交流活動等にも取り組んでいる地域を、平成27年度から「守りたい秋田の里地里山50」として認定しております。

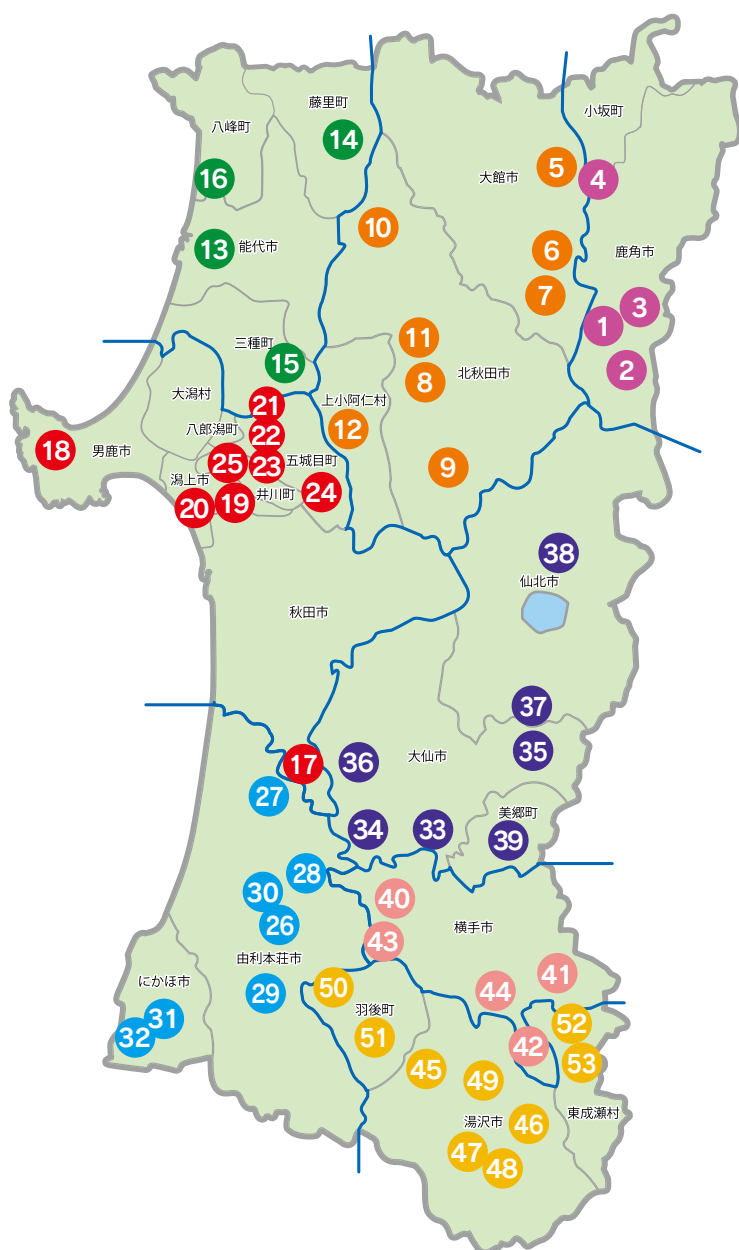
認定された地域で取り組まれている活動を優良事例として紹介し、普及啓発を行うとともに、地域の魅力を広く発信することなどにより、オーナー制、農作業体験などを通じた交流拡大のための取組や、地域活性化に取り組む団体等と地域住民が協働して行う活動などを支援することにしていきます。

〈「守りたい秋田の里地里山50」認定要件〉

対象とする地域は、次の項目を満たす箇所とします。

- 1 地形勾配が概ね1/20以上の急峻な農地を含み、営農が一体的な1ha以上の広がりがあり、維持管理が行き届いていること。
- 2 地域住民が参加する景観・環境を保全する活動や、地域資源を活かした交流活動などに取り組んでいるか、または予定していること。
- 3 1及び2に準じる地域として当該市町村長が特に認める地域。

秋田県管内図



①小割沢(H27)

所在地/鹿角市八幡平

②水沢(H29)

所在地/鹿角市八幡平

③大里(H30)

所在地/鹿角市八幡平

④大地(H29)

所在地/鹿角郡小坂町大地

⑤茂内屋敷(H27)

所在地/大館市雪沢

⑥別所(H28)

所在地/大館市十二所

⑦大葛(H30)

所在地/大館市比内町大葛

⑧阿仁小様(H27)

所在地/北秋田市阿仁小様

⑨阿仁戸鳥内(H27)

所在地/北秋田市阿仁戸鳥内

⑩前山(R1)

所在地/北秋田市前山

⑪上羽立(R2)

所在地/北秋田市桂瀬

⑫八木沢(H28)

所在地/北秋田郡上小阿仁村沖田面

⑬檜山(R1)

所在地/能代市檜山

⑭横倉(H27)

所在地/山本郡藤里町藤琴

15 宮ノ目 (R1)
所在地／山本郡三種町下岩川

16 中台 (H28)
所在地／山本郡八峰町峰浜水沢

17 萱ヶ沢 (H29)
所在地／秋田市雄和萱ヶ沢

18 安全寺 (H27)
所在地／男鹿市北浦安全寺

19 金山 (R1)
所在地／潟上市飯田川

20 草木谷 (R3)
所在地／潟上市昭和豊川

21 谷地田 (H28)
所在地／南秋田郡五城目町内川浅見内

22 黒土 (H28)
所在地／南秋田郡五城目町内川黒土

23 帝釈寺 (H28)
所在地／南秋田郡五城目町馬場目

24 中村 (R1)
所在地／南秋田郡五城目町馬場目

25 綱木沢 (R1)
所在地／南秋田郡井川町寺沢

26 須郷 (H28)
所在地／由利本荘市東由利黒淵

27 長坂 (H29)
所在地／由利本荘市長坂

28 滝 (H29)
所在地／由利本荘市滝

29 坂之下 (H30)
所在地／由利本荘市矢島町坂之下

30 東由利宿 (R1)
所在地／由利本荘市東由利宿

31 横岡 (H27)
所在地／にかほ市象潟町横岡

32 関 (R1)
所在地／にかほ市象潟町関

33 余目 (H27)
所在地／大仙市内小友

34 釜坂 (H29)
所在地／大仙市南外下釜坂

35 小沼 (H30)
所在地／大仙市豊岡

36 椒沢 (R1)
所在地／大仙市大沢郷宿

37 白岩 (H29)
所在地／仙北市角館町白岩

38 上田沢 (R2)
所在地／仙北市田沢湖田沢

39 七滝 (H28)
所在地／仙北郡美郷町六郷東根

40 塚須沢 (H27)
所在地／横手市大森町八沢木

41 三又 (H27)
所在地／横手市山内三又

42 狙半内 (H27)
所在地／横手市増田町狙半内

43 大沢 (H30)
所在地／横手市雄物川町大沢

44 真人山 (R5)
所在地／横手市増田町亀田

45 土沢 (H27)
所在地／湯沢市山田

46 中ノ台 (H27)
所在地／湯沢市皆瀬

47 板戸 (R1)
所在地／湯沢市皆瀬

48 貝沼 (R1)
所在地／湯沢市皆瀬

49 京政 (R1)
所在地／湯沢市三梨町

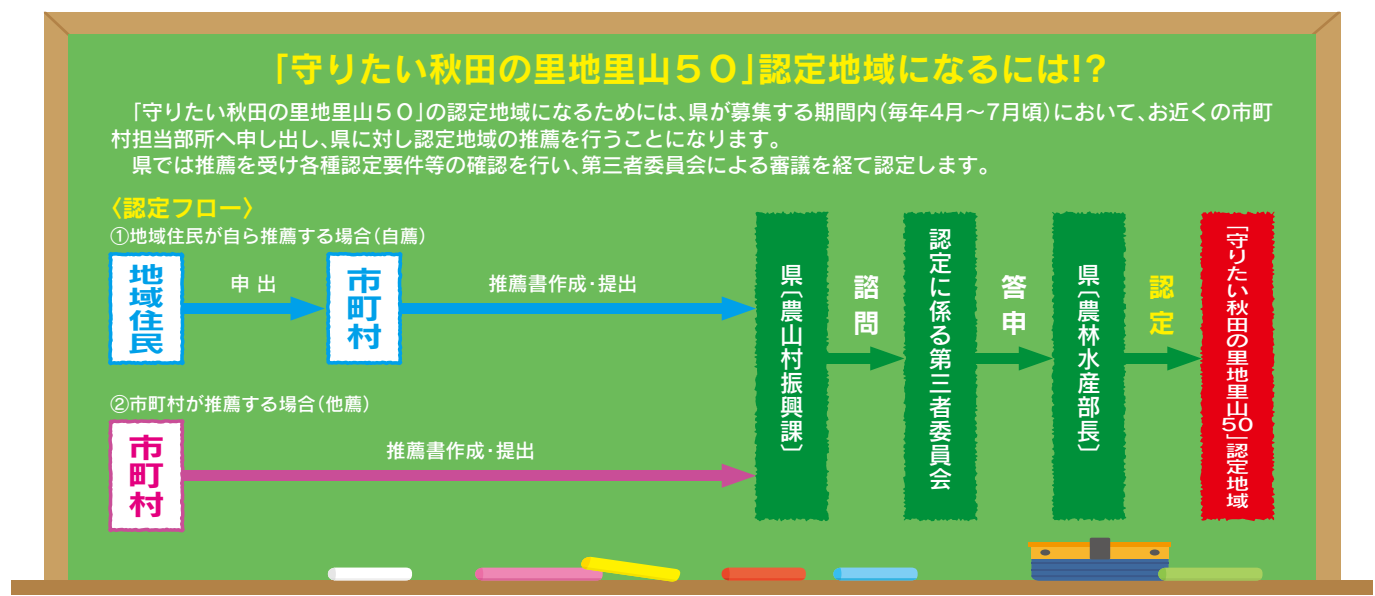
50 落合 (H28)
所在地／雄勝郡羽後町軽井沢

51 中飯沢 (H29)
所在地／雄勝郡羽後町飯沢

52 岩井川 (H27)
所在地／雄勝郡東成瀬村岩井川

53 手倉 (H28)
所在地／雄勝郡東成瀬村椿川

※ () は認定年度



【鹿角管内】

こちらから簡単アクセス

①小割沢(こわりざわ)

(H27年度認定)



(所在地:鹿角市八幡平)

(規模:21.0ha)



三方を山に囲まれ、標高も300mと高く、年間を通じて冷涼な気候です。積雪も多く典型的な山間地ですが、手入れが行き届いており素晴らしい景観が保たれています。

こちらから簡単アクセス

③大里(おおさと)

(H30年度認定)



(所在地:鹿角市八幡平)

(規模:8.1ha)



山裾に点在している狭隘な農地を、地域住民で構成する農業団体によって宮農・保全されており、自然や風景が保たれています。そばの花が咲く時期が素晴らしい。

こちらから簡単アクセス

②水沢(みずさわ)

(H29年度認定)



(所在地:鹿角市八幡平)

(規模:37.2ha)



標高が高く、平均1反歩ほどの田が点在する急傾斜地帯であるものの、次世代に残すべき自然や風景が保たれています。

こちらから簡単アクセス

④大地(だいち)

(H29年度認定)



(所在地:鹿角郡小坂町大地)

(規模:1.6ha)



地域住民によって手入れが行き届いており、次世代に残すべき自然や風景が保たれています。また、農地を守るためにひまわりを植え景観を保全しています。

●(カード配布場所)あきた小坂屋!(国道282号線沿い ファミリーマート秋田小坂店隣)

【北秋田管内】

こちらから簡単アクセス

⑤茂内屋敷(しげないやしき)

(H27年度認定)



(所在地:大館市雪沢)

(規模:1.6ha)



長木渓谷を中心に水田が広がり、田植え後には茂内屋敷鹿嶋太鼓が打ち鳴らされます。近傍では旧小坂鉄道を利用したレールバイクを楽しむことができます。

こちらから簡単アクセス

⑥別所(べっしょ)

(H28年度認定)



(所在地:大館市十二所)

(規模:9.2ha)



地域一体となって優れた景観を維持しています。また、江戸時代に建立された三哲神社で地域の平和を祈願するなど、一体となって地域を守り続けています。

こちらから簡単アクセス

⑦大葛(おおくぞ)

(H30年度認定)



(所在地:大館市比内町大葛)

(規模:4.1ha)



山と川に囲まれた農地を、大葛青若会(おおくぞせいわかい)を中心にソバや水稲の営農が継続され、景観も守られています。

こちらから簡単アクセス

⑧阿仁小様(あにござま)

(H27年度認定)



(所在地:北秋田市阿仁小様)

(規模:15.3ha)



地域住民が協力して環境保全に取り組み、茅葺屋根のある美しい農村風景を作り出しています。また昔、鉱山労働者が水分補給のために食したとされる「小様きゅうり(あきた伝統野菜)」が栽培されています。

こちらから簡単アクセス

⑨ 阿仁戸鳥内(あにととりない)



(H27年度認定)



(所在地:北秋田市阿仁戸鳥内)

(規模:23.8ha)



地域のほぼ中間地点で北側方向を望むと、マタギが「神の山」とあがる森吉山と棚田の絶景を楽しめます。

こちらから簡単アクセス

⑪ 上羽立(かみはだち)



(R2年度認定)



(所在地:北秋田市桂瀬)

(規模:15.1ha)



虫の観賞会やダリアの花観賞会等の多様な取組や、農業の素晴らしさを伝える活動も実施しており、一年を通して美しい自然を感じ、また体験することができます。

こちらから簡単アクセス

⑩ 前山(まえやま)



(R1年度認定)



(所在地:北秋田市前山)

(規模:3.0ha)



雑穀の栽培など特色ある農業を展開しているほか、住民で組織する「前山元気村」では地域交流を図る取組みも行うなど、農地や農村の保全継承を積極的に行っています。

こちらから簡単アクセス

⑫ 八木沢(やぎさわ)



(H28年度認定)



(所在地:北秋田郡上小阿仁村沖田面)

(規模:1.5ha)



集落の大自然を舞台とした芸術文化活動「かみこあにプロジェクト」の開催や、地域おこし協力隊の受け入れなどを通じて集落の維持・活性化が図られています。

【山本管内】

こちらから簡単アクセス

⑬ 檜山(ひやま)

(R1年度認定)



(所在地:能代市檜山) (規模:12.7ha)



「羽州街道」檜山松並木沿いに広がる美しい農村風景を望める地域です。地域のまちづくり協議会では、「檜山納豆まつり」等の多彩なイベントを通年で開催しています。

こちらから簡単アクセス

⑮ 宮ノ目(みやのめ)

(R1年度認定)



(所在地:山本郡三種町下岩川) (規模:13.6ha)



三種川と山間に囲まれた自然豊かな地域であり、維持管理が行き届いた美しい田園風景が広がっています。水稻農業が主体ですが、地域ブランド米の取組みもしています。

こちらから簡単アクセス

⑭ 横倉(よこくら)

(H27年度認定)



令和3年2月25日 棚田地域振興法「指定棚田地域」認定



(所在地:山本郡藤里町藤琴) (規模:8.8ha)



棚田オーナー制度に取り組み、様々な人達との交流も盛んです。棚田から更に林道を進むと江戸時代に作られた水無沼があり景観を楽しむことができます。

こちらから簡単アクセス

⑯ 中台(なかだい)

(H28年度認定)



(所在地:山本郡八峰町峰浜水沢) (規模:7.1ha)



耕作放棄地がなく維持管理が行き届いており、白神山地を見上げる景観が素晴らしい地域です。

地域の紹介へ各地域のQRコードは「秋田県公式サイト」美の国あきたネット」で掲載する認定地域の紹介ページへアクセスします。

【秋田管内】

こちらから簡単アクセス

17 萱ヶ沢(かやがさわ)

(H29年度認定)



(所在地:秋田市雄和萱ヶ沢) (規模:48.0ha)



地域住民が一体となって、美化活動や農地の保全・管理に取り組んでいます。また、地域の小学生や国際教養大学の学生との交流活動を通じて、地域の魅力発信に努めています。



こちらから簡単アクセス

18 安全寺(あんぜんじ)

(H27年度認定)



(所在地:男鹿市北浦安全寺) (規模:19.0ha)



男鹿三山(真山、本山、毛無山)を背景に、なまはげ大橋から見下ろす田園風景が美しい地域です。また地域では、なまはげ行事も継承されています。



こちらから簡単アクセス

19 金山(かねやま)

(R1年度認定)



(所在地:潟上市飯田川) (規模:15.2ha)



急傾斜地を含む条件不利地域であるが、地域住民により適正に維持管理された美しい農村風景を眺望することができます。



こちらから簡単アクセス

20 草木谷(くさきだに)

(R3年度認定)



(所在地:潟上市昭和豊川) (規模:31.0ha)



石川紀之助翁ゆかりの地であり、小学生への環境学習の提供や酒米栽培交流会等を開催し、交流人口増加による地域活性化を目指しています。



こちらから簡単アクセス

②5 網木沢(つなぎさわ)



(R1年度認定)



(所在地:南秋田郡井川町寺沢)

(規模:2.3ha)



地域の農家が協力しあい農地を保全しているほか、ブルーベリー等の栽培による町の特産品づくりへの貢献や子供達との農業体験を通じた交流活動も行っています。

こちらから簡単アクセス

②7 長坂(ながさか)



(H29年度認定)



(所在地:由利本荘市長坂)

(規模:94.0ha)



地域が一体となって農地景観の維持管理、環境保全、伝統行事の継承を行っています。また、貴重な動植物が生息する加田喜沼湿原は、環境省の重要湿地に指定されています。

【由利管内】

こちらから簡単アクセス

②6 須郷(すごう)



(H28年度認定)



(所在地:由利本荘市東由利黒淵)

(規模:18.7ha)



集落全員で美しい景観を維持しています。また、記録選択無形民俗文化財である「しめ張り」(わらで作った大蛇を模した“魔除け”の設置)を守り続けています。

こちらから簡単アクセス

②8 滝(たき)



(H29年度認定)



(所在地:由利本荘市滝)

(規模:53.0ha)



山々に囲まれた滝地域は様々な場所から農村風景を楽しむことができます。また、「洞参り」や、地域の運動会が100年以上続いているなど、「人」も素晴らしい地域です。

こちらから簡単アクセス

②9坂之下(さかのした)

(H30年度認定)



(所在地:由利本荘市矢島町坂之下) (規模:69.0ha)



農地を守るため、田んぼにそばを植える「そばプロジェクト」に取り組み、遊休農地の発生を抑制しています。また伝統芸能「坂之下番楽」を継承している地域です。

こちらから簡単アクセス

③1横岡(よこおか)

(H27年度認定)



(所在地:にかほ市象潟町横岡) (規模:160.0ha)



保全・管理された広大な棚田と、背後にそびえる霊峰鳥海山は、圧倒される景色です。また日本で最初に作られた上郷の温水路群も見応えがあります。

こちらから簡単アクセス

③0東由利宿(ひがしゆりしゅく)

(R1年度認定)



(所在地:由利本荘市東由利宿) (規模:52.5ha)



狭隘で急峻な農地を多く有しているが、地域一体で営農を継承し農地環境の保全に努めています。また、毎年5月に地元の園児たちが作った鯉のぼりを含め100旗の鯉のぼりが泳ぐ「石沢川の鯉のぼり」が有名です。

こちらから簡単アクセス

③2関(せき)

(R1年度認定)



(所在地:にかほ市象潟町関) (規模:80.1ha)



南に鳥海山、西に日本海が背景となる雄大な棚田の景色が広がる地域です。また、地域には作柄の吉凶を占う「作占い」などの伝統行事が多く、住民により守り継がれています。

地域の紹介へ各地域のQRコードは「秋田県公式サイト」で掲載する認定地域の紹介ページへアクセスします。

【仙北管内】

こちらから簡単アクセス

③③余目(あまるめ)

(H27年度認定)



(所在地: 大仙市内小友)

(規模: 25.3ha)



地域のシンボルとして夏の夜を彩る「ホタル」。6月中旬から7月上旬に「ピオトープ公園」上流の小川では、その淡い若葉色の光の軌跡を楽しむことができます。

こちらから簡単アクセス

③⑤小沼(こぬま)

(H30年度認定)



(所在地: 大仙市豊岡)

(規模: 19.2ha)



ほたるが数多く息する地域を集落で大切に保全し、環境保全活動に積極的に取り組んでいます。また、観賞会も開催され地域で交流が図られています。

こちらから簡単アクセス

③④釜坂(かまさか)

(H29年度認定)



(所在地: 大仙市南外下釜坂)

(規模: 21.5ha)



農地及び周辺環境保全や景観維持に積極的に取り組み、花いっぱい運動の実施や、直売所を設置するなど地域内外との交流が図られています。

こちらから簡単アクセス

③⑥椒沢(はつかみざわ)

(R1年度認定)



(所在地: 大仙市大沢郷宿)

(規模: 45.0ha)



椒沢地域は、先祖代々から受け継がれた農村環境や「椒沢番楽」等の伝統文化を地域が一体となって守りながら、集落を基礎として営農を継承する中山間地域です。

こちらから簡単アクセス

③⑦ 白岩(しらいわ)

(H29年度認定)



(所在地: 仙北市角館町白岩) (規模: 12.0ha)



和賀岳や白岩山の裾野に広がる農村地帯の農地を住民一体となって維持保全し、優れた景観を保っています。また、「ひでこ」や「トンビマイタケ」の栽培で村おこしを行っています。

こちらから簡単アクセス

③⑨ 七滝(ななたき)

(H28年度認定)



(所在地: 仙北郡美郷町六郷東根) (規模: 25.6ha)



地域の背後にそびえる「七滝山」と、その裾野に広がる棚田の風景が美しい地域です。下流には名水百選で有名な六郷湧水群があります。

こちらから簡単アクセス

③⑧ 上田沢(かみたざわ)

(R2年度認定)



(所在地: 仙北市田沢湖田沢) (規模: 3.0ha)



田沢湖の上流に位置する自然豊かな美しい農村地域であり、民謡「秋田おぼこ」の元となった「田沢おぼこ」の発祥の地として知られています。

こちらから簡単アクセス

【平鹿管内】

④⑩ 塚須沢(つかすざわ)

(H27年度認定)



(所在地: 横手市大森町八沢木) (規模: 11.3ha)



おいしい農産物を育てる清流には魚や沢ガニが生息し、鳥や虫の声で心が和みます。四季を感じることができる農村の原風景を住民が一体となって守っています。

こちらから簡単アクセス



④1 三又(みつまた)

(H27年度認定)



(所在地:横手市山内三又) (規模:54.9ha)



冷涼な気候条件を利用した山菜や伝統野菜である山内にんじんなどの生産拡大に力を入れ、農地が適正に維持管理されている地域です。

こちらから簡単アクセス



④2 狙半内(さるはんない)

(H27年度認定)



(所在地:横手市増田町狙半内) (規模:71.1ha)



地域が一体となり農地や環境を保全しています。また、「幻灯(げんとう)」をはじめとする行事を、住民が主体的に取り組んでいます。

こちらから簡単アクセス



④3 大沢(おおさわ)

(H30年度認定)



(所在地:横手市雄物川町大沢) (規模:176.9ha)



条件不利な農地を多く抱えながらも営農が継続されています。また、貴重な湿原植物が多く生息している「鍛冶台いこの森」があるなど景観・環境の保全にも努めています。

こちらから簡単アクセス



④4 真人山(まtoyama)

(R5年度認定)



(所在地:横手市増田町亀田) (規模:400.0ha)



「平鹿りんご」と呼称されるりんごの中心地帯となっており、「日本さくら名所100選」に選定されている真人公園を抱え、風光明媚な一大レクリエーション基地となっています。

【雄勝管内】

こちらから簡単アクセス

④⑤ 土沢(つちさわ)

(H27年度認定)



(所在地:湯沢市山田)

(規模:24.0ha)



耕作放棄地などが無く維持管理が行き届いています。また、県有形文化財「木造十一面自在観音」が安置されている神社境内の清掃や池の草刈りなど交流活動に加え伝統文化の保存にも努めています。

こちらから簡単アクセス



こちらから簡単アクセス

④⑥ 中ノ台(なかのだい)

(H27年度認定)



(所在地:湯沢市皆瀬)

(規模:20.0ha)



桜や花を植える「イキイキプロジェクト」を実施し、景観や環境が保全されています。また、豊作祈願や山の産物祈願など、伝統行事も盛んに行われ交流が図られています。

こちらから簡単アクセス



④⑦ 板戸(いたど)

(R1年度認定)



④⑧ 貝沼(かいぬま)

(R1年度認定)



(所在地:湯沢市皆瀬)

(規模:63.0ha)

▲板戸
山間及び皆瀬川に沿って開けた丘陵地に位置しており、地域住民により保全された美しい棚田風景が広がっています。地域では、「板戸番楽」の保存継承も図っています。



(所在地:湯沢市皆瀬)

(規模:32.0ha)

▲貝沼
急峻な農地を多く有しているが、地域で保全された美しい景色を眺望できます。集落の名称ともなった「貝沼」は、貴重な用水源であり、地域の「宝」として大切に守り継がれています。

こちらから簡単アクセス

④9京政(きょうまさ)

(R1年度認定)



(所在地:湯沢市三梨町)

(規模:27.0ha)



雄長子内岳と皆瀬川に囲まれた自然豊かな地域です。地域を流れる「与惣右工門堰」は、農業用のほか歴史ある水路であり、地元小学生の学習の場にもなっています。

こちらから簡単アクセス

⑤1中飯沢(なかいざわ)

(H29年度認定)



(所在地:雄勝郡羽後町飯沢)

(規模:57.0ha)



山に囲まれた水田地帯に築300年を超える茅葺屋根の民家(国指定重要文化財・鈴木家住宅)があり、農村の原風景にふさわしく優れた景観を形成しています。

こちらから簡単アクセス

⑤0落合(おちあい)

(H28年度認定)



(所在地:雄勝郡羽後町軽井沢)

(規模:11.0ha)



山に囲まれた不整形田でありながら手入れが行き届いており、築100年を超える茅葺屋根の民家が現存するなど、農村の原風景にふさわしい景観が維持されています。

こちらから簡単アクセス

⑤2岩井川(いわいかわ)

(H27年度認定)



(所在地:雄勝郡東瀬村岩井川)

(規模:7.0ha)



「岩のある清水の湧く沢」が地名の由来で、豊富な水資源があり、食味が高い「仙人米」を栽培しています。また、維持管理が行き届いている田園風景が保全されています。

⑤3手倉(てぐら)

(H28年度認定)



(所在地:雄勝郡東成瀬村椿川) (規模:9.0ha)



不整形田と整形田が混在し、景色が優れている地域です。かつて太平洋側と日本海側を最短で結ぶ「仙北道」を監視するための手倉御番所が設けられ、歴史的にも意義の深い地域です。



里地里山カード配布中

秋田の美しい農山村風景を知っていただくため「守りたい秋田の里地里山カード」をつくりました。認定地域周辺の公民館や商店などの施設で配布しています。カードを集めながら、里地里山を巡ってみませんか。

〈里地里山カード集めの楽しみ方〉

START	GO	GET
どの認定地域に行くか決める。 	QRコードを読み込み、認定地域の位置や、カード配布場所を確認して認定地域に向かう。 	カード配布先でカードをもらう。 ↑ 守りたい秋田の里地里山カード



棚田地域振興法とは？

棚田を保全していくため、国を挙げて地域を振興する枠組みを作り、多様な活動を省庁横断で支援することで、棚田地域の有する多面的機能の維持・増進を図り、もって持続的発展及び国民生活の安定向上に寄与することを目的としております。

詳しくはQRコードを読み取り
ご覧ください。
(内閣府のホームページへリンクします)

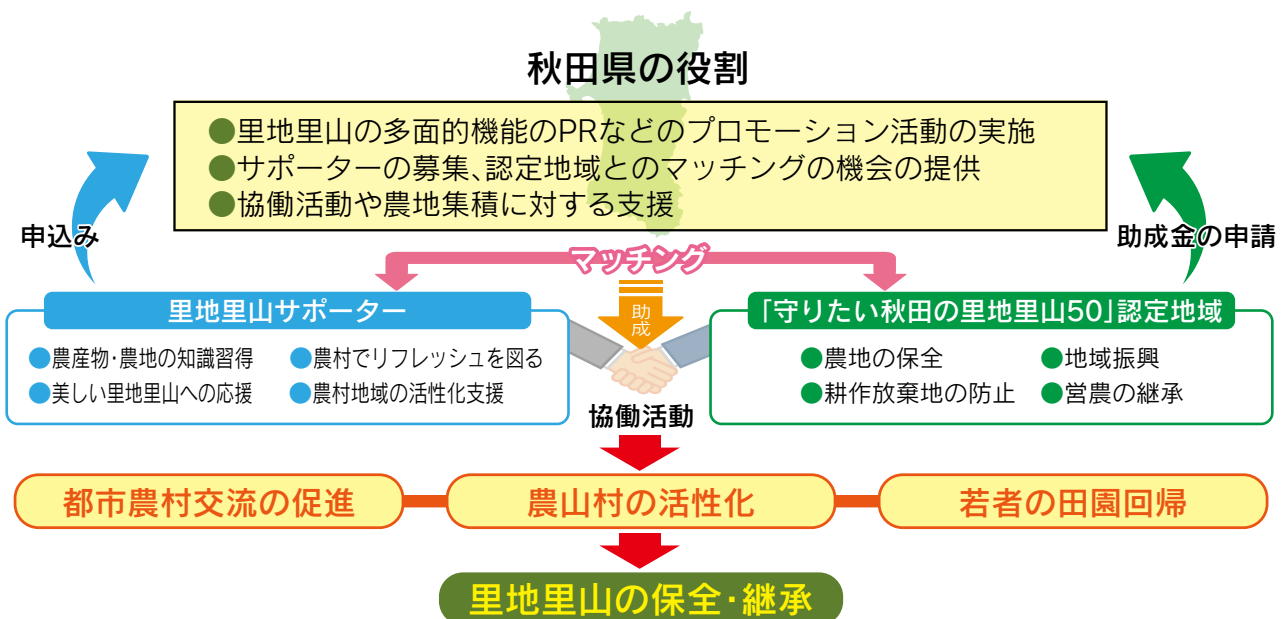


里地里山保全活動支援事業の概要

はじめに

「守りたい秋田の里地里山50」に認定された地域において「地域外の人たちの手も借りて、ふるさとの風景を守っていききたい」などの声に応え、オーナー制、農作業体験などを通じた交流拡大のための取組や、地域活性化に取り組む団体と地域住民が協働して行う活動などを支援しています。

事業のイメージ



1. 「守りたい秋田の里地里山50」推進事業

県が主体となり、「守りたい秋田の里地里山50」認定地域の地域資源や魅力等について、広く県内外へPRを図ります。

〈主なPR活動について〉

- 県ホームページ等において、取材した認定地域の魅力等の情報を発信するほか、地域で行う保全・交流活動等も紹介
- 県内外でのプロモーション活動
- 写真コンクールの開催
- 守りたい秋田の里地里山カードの制作・配布
- 里地里山をめぐるマップの制作・配布



ブラウブリッツ秋田ホーム会場で
プロモーション活動



※令和6年度の入賞作品



里地里山をめぐるマップ

**美しく豊かな農村づくり
写真コンクール**

美しく豊かな農村づくり写真コンクールでは「守りたい秋田の里地里山50」に認定された地域で撮影された作品を対象とした部門を設けています。皆様のご応募をお待ちしています！

問い合わせ先・応募先
〒010-0967 秋田県秋田市高陽幸町3番37号
水土里ネット秋田(TEL:018-888-2742)
受付時間 9時~17時

2. 里地里山のサポート活動支援事業

「守りたい秋田の里地里山50」認定地域の農業者等の団体が、県内外の企業や大学等の「里地里山サポーター」と協働して行う下記の取組を支援します。



(1) 対象となる活動(例)

社員のリフレッシュ等福利厚生	地域の資源を活用した食品開発	里地里山の保全活動	都市との交流
<ul style="list-style-type: none"> ● 田植えや稲刈りの体験 ● 地域の郷土料理作り体験 ● 山歩き、山菜採り体験 ● 餅つき体験 等 <p>事業費の使途</p> <ul style="list-style-type: none"> ● サポーターの旅費、宿泊料 ● 移動用レンタカーの借上げ料 ● 郷土料理の材料費 ● PR用のチラシ印刷費 等 <p>社員のリフレッシュ活動</p>	<ul style="list-style-type: none"> ● 地域の米を活かした食品の企画(日本酒、甘酒、煎餅、お焼き 等) ● 試作品の製造 ● 新ブランドのパッケージデザイン、販売活動 等 <p>事業費の使途</p> <ul style="list-style-type: none"> ● 検討会開催費 ● パッケージデザイン委託費 ● 原材料費 ● PR資材製作費 等 <p>地域の米を活かした商品企画</p>	<ul style="list-style-type: none"> ● 生き物調査 ● 花の植栽 ● 公園・道路脇の草刈り ● 環境美化活動 等 <p>事業費の使途</p> <ul style="list-style-type: none"> ● 種苗費 ● ゴミ袋、軍手、ゴミばさみ等の資材費 ● 燃料費 等 <p>草刈りによる環境美化活動</p>	<ul style="list-style-type: none"> ● 農産物オーナー制度の実施 ● 果物のもぎ取り体験 ● 首都圏での農産物販売 ● 自然体験 等 <p>事業費の使途</p> <ul style="list-style-type: none"> ● 看板設置費 ● 軍手、かご、はさみ等の資材費 ● 旅費、送迎費 ● PR資材製作費 等 <p>田んぼオーナー制度</p>

(2) 補助率

- 定額(上限50万円/年)
- 実施期間は2年以内とする

なお、過去に事業を実施した事業実施主体についても、類似しない取組の場合は再度事業を実施することができるものとする。

(3) 事業実施主体の要件

「守りたい秋田の里地里山50」認定地域の農業者等で組織される団体等

里地里山のサポート活動支援事業の活動例



北秋田市 前山地域

〈事業主体〉 前山元気村



県内では珍しい複数の雑穀を栽培しており、県内の大学生を初め地域外の住民と収穫活動等を行いました。地域内外問わず、親子を対象にした交流会ではあゆのつかみ取りや雑穀米の試食を行い、毎年多くの方が参加し賑わいを見せております。

北秋田市 上羽立地域

〈事業主体〉 ほたる俱樂部



昔ながらの自然、里地里山の素晴らしい環境やそれらを守る大切さを伝えるため、地域内外から参加者を募り、田植え・稲刈り体験、ダリアの鑑賞会など積極的な交流活動を実施しました。

能代市 檜山地域

〈事業主体〉 農事組合法人 アグリ檜山



地域の農業や食を通じた活動として、能代市立第五小学校と連携した「檜山納豆づくり」体験を行いました。大豆の播種から収穫、伝統製法による納豆づくりまでを体験することにより、歴史や食育面から地域への理解を深めました。

秋田市 萱ヶ沢地域

〈事業主体〉 萱ヶ沢自治会



地域資源である蛸の生息環境を保持し、関係人口を拡大するため、秋田公立美術大学の学生と協力し、蛸観賞地の看板とマップを作成しました。また、学生を地域の文化祭に招待し、「萱ヶ沢番楽」などを通して交流活動を実施しました。

五城目町 中村地域

〈事業主体〉 中村町内会



地域の活性化を図るため、秋田公立美術大学の学生と協働でイルミネーションを作成しました。また、地域の有する貴重な資源や歴史の保全とPR活動に、地域をあげて取り組みました。名物のイチヨウの木には、多くの観光客が訪れています。

井川町 綱木沢地域

〈事業主体〉 ことぶきベリー園



同町内の園児を対象とした、地域で栽培するブルーベリーの収穫体験を行い、収穫されたブルーベリーはジャムとなって、園児たちに贈呈されました。ジャムや栽培している野菜の販売も行っており、これからも地域内外へ発信していくこととしています。

由利本荘市 東由利宿地域

〈事業主体〉 宿里地里山の守人



収穫後の稲を自然乾燥させ、米本来の食味を出す「ハサ掛け」技術の継承活動を行いました。地元の小中学生によるハサ掛けの体験活動を通して、農家との交流を図り、農業や食の大切さを伝えています。また、直売所で「ハサ掛け米」を販売し、その良食味についてPR活動を行いました。

大仙市 椒沢地域

〈事業主体〉 椒沢地域活動組織



地域間で交流を図っている同認定地域の秋田県小沼地域住民と協働で、集落内へ「水仙」の植栽活動を行い、意見交換会を実施しました。また、保育園児を対象とした「しいたけ」の収穫体験を行い、地域住民との交流を図りました。

4. 地方創生応援税制（企業版ふるさと納税）の活用について

本事業は、平成28年度より地方創生応援税制（企業版ふるさと納税）を活用し、事業趣旨に賛同する企業からの寄附金を事業費の一部としております。

なお、令和7年度は次の企業から支援を頂いております。

株式会社アルビオン
DOWAエコシステム株式会社
古河林業株式会社

大橋鉄工株式会社
DOWAエレクトロニクス株式会社

全農畜産サービス株式会社
DOWAメタルマイン株式会社

（敬称略・五十音順）

「守りたい秋田の里地里山50」は、同様の活動に取り組む地域が将来的に県内で50以上となるよう目標数値として掲げたものであり、今後も募集を行っていくことにしています。



〔お問い合わせ先〕 秋田県農林水産部 農山村振興課

TEL.018-860-1851 FAX.018-860-3815 E-mail. nousansonshinkouka@pref.akita.lg.jp

関連ホームページは
こちらからアクセス

