

令和7年

業 務 概 要

(令和6年度実績)



秋田県山本地域振興局福祉環境部
(能代保健所・山本福祉事務所)

〒016-0815 秋田県能代市御指南町1-10

TEL 0185-55-8023 FAX 0185-53-4114

URL <http://www.pref.akita.lg.jp/yama-fuku/>

目 次

<福祉環境部概要>

1 管内図	1
2 管内の概況	1
3 管内主要指標	2
4 施設種別・市町村別箇所数	
(1) 老人福祉施設	3
(2) 障害者福祉施設・障害福祉サービス事業所	4
(3) 児童福祉法関連施設	4
5 職員及び組織図	
(1) 職員	5
(2) 組織図	5
6 平面図	6
7 業務分担	7
8 令和7年度重点施策	8
9 令和7年度相談業務	8
10 沿革	9
11 各種協議会委員名簿	
(1) 山本地域保健医療福祉協議会・専門部会	10
(2) 能代保健所感染症診査協議会感染症部会	11
(3) 能代保健所感染症診査協議会結核部会	11
12 福祉関係行政協力員の状況	11

<課別・チーム別業務の概要>

【企画福祉課】

(調整・障害者チーム)

1 人口動態統計	
(1) 年次別人口動態総覧	13
(2) 年次別人口動態率	14
(3) 市町別人口動態総覧	15
(4) 五大死因による死亡数、死亡率	16
(5) 管内五大死因市町別調	17
(6) 年齢3区分別人口・人口割合	17
2 老人福祉関係	
(1) 高齢者人口の状況	18
(2) 65歳以上人口の推移	18
(3) 地域包括支援センター設置状況	18
3 介護保険関係	
(1) 介護保険指定済事業者の状況	19
(2) 要介護認定者の状況	20
(3) 市町別介護保険事業の状況	20
4 医師臨床研修(地域保健研修)関係	21

5 学生等実習指導関係	21
6 管内保健師等研修会	21
7 身体障害児・者福祉関係	
(1) 身体障害者手帳所持者の状況	22
(2) 特別障害者手当等の状況	22
(3) 手話教室の開催状況	22
8 知的障害児・者福祉関係	
(1) 知的障害児の状況	23
(2) 知的障害者の状況	23
9 精神保健福祉関係	
(1) 管内の精神障害者数	24
(2) 法第27条による指定医の診察状況	26
(3) 健康教育	26
(4) 普及啓発活動	26
(5) 精神保健福祉相談・訪問指導状況	26
(6) 社会とのつながり支援(職親)事業	27
(7) 精神保健福祉関連組織	27

(児童・生活保護チーム)

1 児童福祉関係	
(1) 家庭児童相談の状況	28
(2) 児童扶養手当・特別児童扶養手当支給状況	29
2 母子寡婦及び父子福祉関係	
(1) 母子世帯の年齢別・原因別状況	30
(2) 母子世帯における母の就労状況及び児童の状況	30
(3) 父子世帯の年齢別・原因別状況	31
(4) 父子世帯における父の就労状況及び児童の状況	31
(5) 母子家庭・寡婦相談状況	32
(6) 父子家庭相談状況	32
(7) 母子父子寡婦福祉資金の利用状況	33
3 女性保護関係	
(1) 女性相談の状況(相談種別)	34
(2) 女性相談の状況(経路別)	35
(3) 女性相談の処理状況	35
(4) 配偶者暴力相談支援センターの状況	36
4 生活保護関係	
(1) 保護の状況	37
(2) 保護開始・廃止理由別の状況	38
(3) 保護の推移	39
(4) 救護施設入所の状況	40
(5) 被保護世帯の労働力類型別状況及び世帯類型別状況	40
(6) 扶助費	40
5 生活困窮者自立支援関係	41

【健康・予防課】

(健康・予防チーム)

1 母子保健事業

(1) 妊娠届出の状況	42
(2) 妊婦健康診査実施状況	42
(3) 乳幼児健康診査	43
(4) 幼児歯科健康診査	44
(5) 特定不妊治療費助成事業	45

2 歯科保健事業

(1) 歯科保健対策事業	45
(2) 地域歯科保健課題解決推進事業	45
(3) 歯科疾患実態調査	45
(4) フッ化物洗口事業実施状況	45

3 健康増進事業

(1) 各事業	46
(2) 健康増進法に基づく特定給食施設等指導状況	47
(3) 秋田スタイル食の認定制度	48
(4) 栄養士、調理師免許の申請受付件数	48
(5) 食品表示(栄養成分表示・健康増進法関係)	48
(6) 県民(国民)健康・栄養調査	48
(7) 心の健康づくり・自殺予防対策事業	49

4 結核予防対策事業

(1) 市町別結核登録患者数	51
(2) 市町別結核新登録患者数	51
(3) 新登録患者発見分類	52
(4) 年次別結核登録患者数の推移	53
(5) 感染症診査協議会結核部会診査件数	53
(6) 検診状況	54
(7) 訪問等指導状況	55
(8) 研修会・健康教育等	55

5 感染症対策

(1) 感染症発生届出状況	56
(2) つつが虫病発生状況	56
(3) エイズ・性感染症・肝炎ウイルス等個別相談・検査事業実施状況	56
(4) エイズ及び性感染症予防啓発普及事業	57
(5) 肝炎治療特別促進事業	57

6 特定疾患・小児慢性特定疾病

(1) 特定疾患医療受給者数	58
(2) 小児慢性特定疾患医療受給者数	59
(3) 難病医療相談事業の実施状況	59

7 原爆被爆者対策

	60
--	----

8 医務・薬務

(1) 市町別医療機関・施術所・歯科技工所数	60
(2) 病床数(種別ごと)	60
(3) 医療法第25条第1項の規定に基づく立入検査状況	60
(4) 市町別薬事関係施設数	61
(5) 薬事監視施設数	61

(6) 医療従事者免許の申請受付件数	62
(7) 試験	62
(8) 献血状況	62

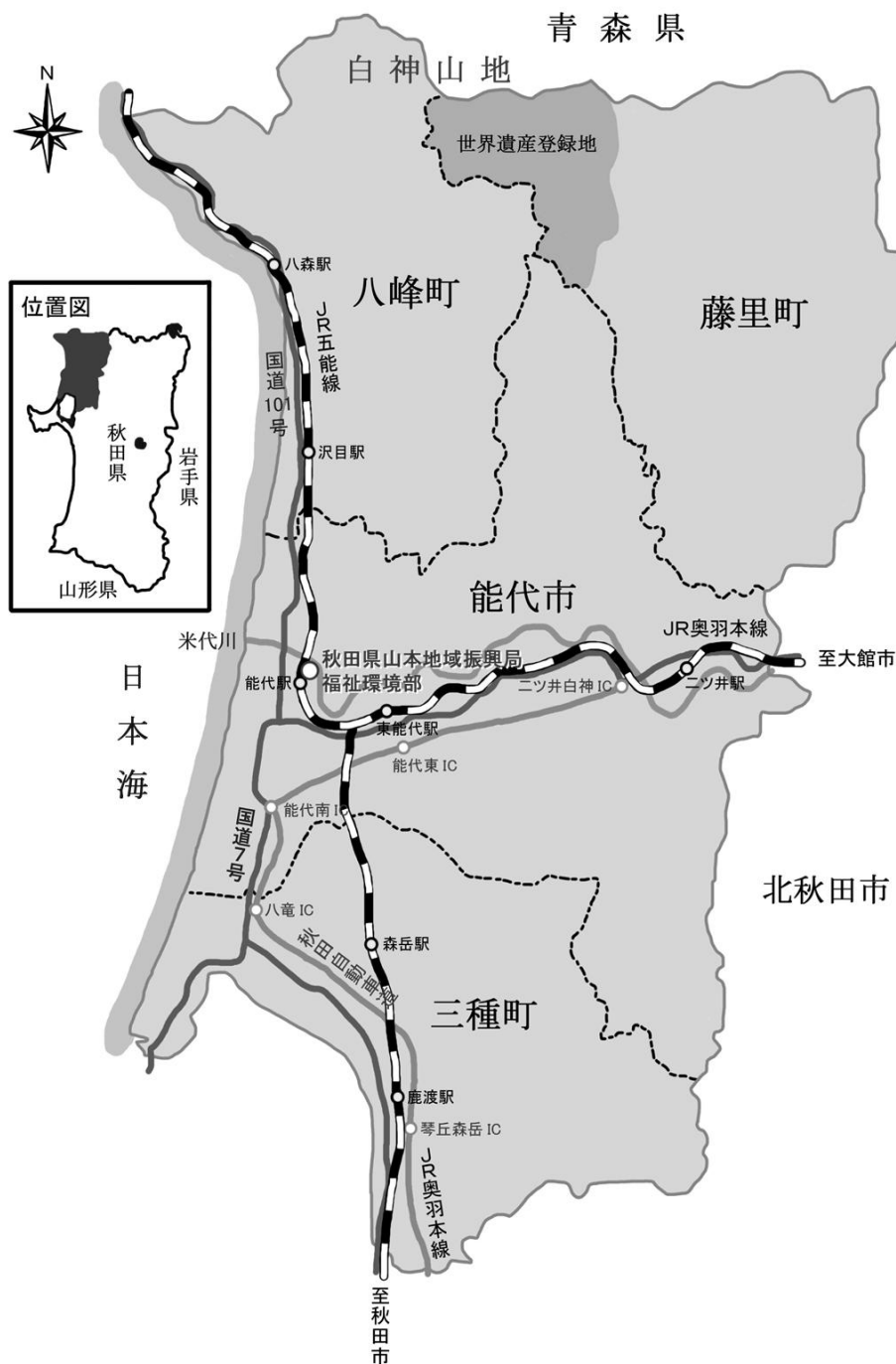
【環境指導課】

(環境・食品衛生チーム)

1 廃棄物関係	
(1) 一般廃棄物	63
(2) 産業廃棄物	64
(3) 監視指導状況	64
2 水道及び特定建築物関係	
(1) 水道施設数及び普及状況	65
(2) 監視指導状況	65
(3) 特定建築物	65
3 公害関係	
(1) 届出状況	66
(2) 立入検査状況	69
(3) 大気汚染常時監視	70
(4) 公害苦情処理関係	70
4 温泉関係	71
5 食品衛生業務	
(1) 営業施設数	72
(2) 営業許可申請処理状況	75
(3) 届出を要する食品関係営業施設	78
(4) 収去検査の実施状況及び措置状況	79
(5) 違反食品等発見届出件数及び措置状況	80
(6) 食中毒の発生状況(15年間)	81
(7) 衛生教育実施状況	82
(8) 秋田県ふぐの取扱いに関する指導要綱に基づく認定試験合格者数及びふぐ処理施設数	82
6 化製場等	
(1) 化製場等及び畜舎等許可施設数並びに死亡獣畜取扱場の利用状況	83
(2) 死亡獣畜取扱場設置状況	83
7 狂犬病予防業務	
(1) 狂犬病予防業務等実施状況	84
(2) 犬に関する被害・苦情等の届出状況	85
(3) 犬による危害防止業務実施状況	85

福祉環境部概要

1 管内図



2 管内の概況

当管内は、秋田県の沿岸北部に位置し、能代市及び山本郡の1市3町の構成され、総面積は1,191.20㎢で県の面積の約1割を占めている。

東方は300～500メートルの山岳丘陵地帯をなして北秋田市と接し、西方一体は日本海に面し、その沿岸部は北部の屈曲した海岸段丘と中南部のなだらかな砂丘地帯となっている。南はわが国最大の干拓地である大潟村と、北は分水嶺の白神山地によって青森県と接している。地域の中央部を東から西に米代川が貫流し、変化に富んだ地勢をなしている。

令和6年10月1日現在では、人口は67,833人で県全体の7.6%となっている。また、各市町とも人口減少が続くなか、65歳以上の高齢者は増加を続け、管内の高齢化率は45.3%であり、県全体の39.5%を5.8ポイント上回り、高齢化の進行は著しい。

令和2年国勢調査による就労別人口割合では、産業構造は第1次産業が11.8%、第2次産業が27.3%、第3次産業が60.9%となっている。また、他地域と比べ、製造業においては、豊かな森林資源を背景に発展してきた木材木製品工業のウエイトが大きいのが特色である。

3 管内主要指標

区 分		市 町	能代市	藤里町	三種町	八峰町	管内計	秋田県
面 積		R7.7.1 (km ²)	426.95	282.13	247.98	234.14	1,191.20	11,637.46
世 帯 数		R6.10.1	20,785	1,078	5,534	2,502	29,899	384,266
人 口	総 数	R6.10.1	45,880	2,549	13,599	5,805	67,833	896,225
	男	R6.10.1	21,196	1,220	6,274	2,721	31,411	423,884
	女	R6.10.1	24,684	1,329	7,325	3,084	36,422	472,341
生 活 保 護 率		R6年度平均 (%)	19.7	13.7	14.7	8.8	13.0	14.1
身体障害児・者数		R6.3.31	2,472	184	947	346	3,949	45,464
知的障害児・者数		R6.3.31	488	39	190	73	790	9,140
母子世帯	世 帯 数	R6.8.1	477	17	112	38	644	7,870
	児 童 数	R6.8.1	785	25	156	60	1,026	11,346
父子世帯	世 帯 数	R6.8.1	85	3	22	10	120	1,015
	児 童 数	R6.8.1	126	5	32	17	180	1,479
医療機関数	病 院	R7.3.31	5	0	1	0	6	64
	一般診療所	R7.3.31	46	2	9	5	62	793
	歯科診療所	R7.3.31	22	1	4	2	29	396
	助 産 所	R7.3.31	0	0	1	0	1	18
	薬 局	R7.3.31	35	0	1	2	38	512
医療従事者数※1	医 師	R4.12.31	146	0	11	1	158	2,438
	歯 科 医 師	R4.12.31	32	0	3	2	37	600
	薬 剤 師	R4.12.31	128	0	7	6	141	2,055
	保 健 師	R4.12.31	34	2	14	1	51	625
	助 産 師	R4.12.31	30	0	0	0	30	284
	看 護 師	R4.12.31	754	5	75	7	841	11,767
	准 看 護 師	R4.12.31	232	1	53	12	298	2,591
	歯 科 衛 生 士	R4.12.31	57	1	2	3	63	1,067
	歯 科 技 工 士	R4.12.31	34	1	2	4	41	369
特定給食施設等数		R6.3.31	43	4	13	5	65	560※2
食 品 営 業 施 設 数 (許可を要する営業)		H29.3.31	1,203	97	307	218	1,825	14,749

※1 医師、歯科医師、薬剤師の数については、医師・歯科医師・薬剤師統計(厚生労働省)による(隔年)。
 保健師、助産師、看護師及び准看護師の数については、保健師助産師看護師法第33条の規定に基づく届出による(隔年)。
 歯科衛生士の数については、歯科衛生士法第6条の規定に基づく届出による(隔年)。
 歯科技工士の数については、歯科技工士法第6条の規定に基づく届出による(隔年)。

※2 秋田市を除く

4 施設種別・市町村別箇所数

(1) 老人福祉施設

(令和7年4月1日現在)

市 町 区 分	能代市		藤里町	三種町	八峰町	管内計
養護老人ホーム	松籟荘(70)			やまもと(50)		2(120)
軽費老人ホーム (ケアハウス) ※は地域密着型	きみまち(15)			やすらぎ(15) みたね(15)※	ぶなの森(15)	4 (60)
生活支援ハウス	ふっちゃん(10)		ぶなっち(10)			2(20)
介護老人福祉施設 (特別養護老人ホーム) ※は地域密着型	さらさ能代(100) 長寿園(60) よねしろ(50)	あおぼ(29)※ しのめ(29)※	藤里(50)	希望苑(52) 美幸苑(82) もりたけ(100)	松波苑(82) 海光苑(52)	11 (686)
介護老人保健施設	友楽苑(95) JCHO附属老健(100)	ケアネットのしろ(100)		やかた(80) やよい(20)		5 (395)
介護医療院	京病院(93)					1(93)
通所介護 (デイサービス) ※は地域密着型	ニチイ能代 そよ風 いなほの里 しらかみ 能代市社協ニツ井 ふあり なかよし 能代市社協緑町 やさしい風※ かもめ※ あかしあ※ だんらん※	能代市社協ふれあい 清風のしろ みんなの家 なかよしの家 シャングリラ 虹の街 よねしろ 能代親孝の里※ ワンダフル※ こもれば※	藤里町(藤里町) 藤里※	希望苑 美幸苑 ほほえみ 三種町社協山本 三種町社協琴丘※ もりたけ※	松波苑 海光苑	32
短期入所生活介護 (ショートステイ)	長寿園 しらかみ ゆかり能代 つなぎの里 松寿苑 やさしい風 きずな 松峰園 さわやか ひだまり 能代親孝の里	はまなす温泉 みんなの家 たんぼぼ あおぼ なかよし 輪 わかば しのめ さらさ能代 たかいわ荘 よねしろ	藤里	希望苑 美幸苑 ほほえみ もりたけ さくら さみどり 美幸苑ユニット	松波苑 海光苑 松波苑ユニット	33
認知症対応型 共同生活介護 (グループホーム)	そよ風 公園 集い 母恵夢 まつ風 せせらぎ しゃぼん玉 扇寿 さくら荘	おちあい つなぎの里 まつかさ園 緑町 和み 栴	美里園	希望の家 湯の里 茜 ほほえみ のぞみ せきれい苑 ことおか いしくら さわらび	水沢の里 ふる里 松峰園 花梨 親孝の里	30
地域包括支援センター (介護予防支援)	本庁地域(JCHO) 北地域(しらかみ長寿会) 南地域(能代市山本郡医師会) ニツ井地域(ニツ井ふくし会)	みんなの家 ケアビレッジ'燦々' よりそい	藤里町(藤里町社協)	三種町(三種町) 希望苑(琴丘ふくし会) 三種町社協(三種町社協)	八峰町(八峰町社協)	12
訪問看護ステーション	能代市山本郡医師会 彩べえ わかば	JCHO けやき 虹の街				6

(2) 障害者福祉施設・障害福祉サービス事業等

(令和7年4月1日現在)

市町	能代市		藤里町	三種町	八峰町	管内計
区分						
居宅介護	まごころ	つむぎ	藤里町社協	三種町社協	八峰町社協	15
	やさしい風	能代市社協				
	ドリームホープなかよし	虹の街				
	りぼん	ニチイ能代				
	かもめ	よねしろ				
	みんなの杜	ひまわり				
重度訪問介護	まごころ	つむぎ	藤里町社協	三種町社協	八峰町社協	12
	やさしい風	能代市社協				
	ドリームホープなかよし	ニチイ能代				
	りぼん	よねしろ				
	かもめ					
同行援護	つむぎ	ひまわり	藤里町社協			4
	ニチイ能代					
行動援護	能代市社協		藤里町社協			2
生活介護	りぼん(10)	みらい(20)	虹のいえ(60)	みたね(24)	さくら園(30)	14(364)
	UMU(10)	ニツ井めぐみ園(14)	藤里町社協(10)	大日寮(80)		
	伽羅(20)	ねむの木苑(40)		山本(10)		
	みんなの家(30)	能代ふれあい(6)				
短期入所	りぼん(まる)	能代生活支援センター	虹のいえ	大日寮		12
	はーと	笑time				
	伽羅	みんなの家				
	PAL	ニツ井めぐみホーム				
	みらい	ねむの木苑				
施設入所支援			虹のいえ(40)	大日寮(80)		2(120)
宿泊型自立訓練			藤里町社協(5)	自在館(20)		2(25)
自立訓練(生活訓練)			藤里町社協(15)			1(15)
就労継続支援(A型)	スブレッド(20)	りぼん(10)				2(30)
就労継続支援(B型)	UMU(10)	みらい(20)	藤里町社協(20)			9(164)
	能代生活支援センター(30)	チョコのしろ(20)				
	りぼん(20)	ニツ井めぐみ園(14)				
	尚生(10)	コスモス(20)				
自立生活援助			藤里町社協			1
共同生活援助 (介護サービス包括型)	びあはうす(5)	尚生(4)	虹のいえ(36)	大日寮(28)	さくら園(6)	7(110)
	りぼん(18)	ニツ井めぐみホーム(13)				
共同生活援助 (日中サービス支援型)	りぼん(まる)(14)	能代生活支援センター(14)				5(65)
	はーと(9)	笑time(10)				
	PAL(18)					
地域移行支援	アシスト		藤里町社協	大日寮	さくら園	5
	能代市障害者相談支援事業所					
地域定着支援	アシスト		藤里町社協	大日寮	さくら園	5
	能代市障害者相談支援事業所					
計画相談支援	アシスト	あきた会	藤里町社協	大日寮	さくら園	8
	なかよし	相談室ReFrame				
	ニツ井めぐみ園					
児童発達支援	能代生活支援センター(7)			クローバーの森(10)		2(17)
放課後等デイサービス	尚生こども園(10)	能代生活支援センター(10)				5(50)
	ここはれ(10)	ねむの木苑(10)				
	しののめ(10)					
障害児相談支援	ニツ井めぐみ園	相談室ReFrame	藤里町社協	大日寮	さくら園	7
	あきた会	アシスト				

※ ()内の数字は定員

出典:障害福祉関係事業所一覧(障害福祉課)

(3) 児童福祉法関連施設

(令和5年6月30日現在)

市町	能代市		藤里町	三種町	八峰町	管内計
区分						
助産施設	能代厚生医療センター					1
母子生活支援施設	能代松原ホーム					1

※休止中の施設は除く

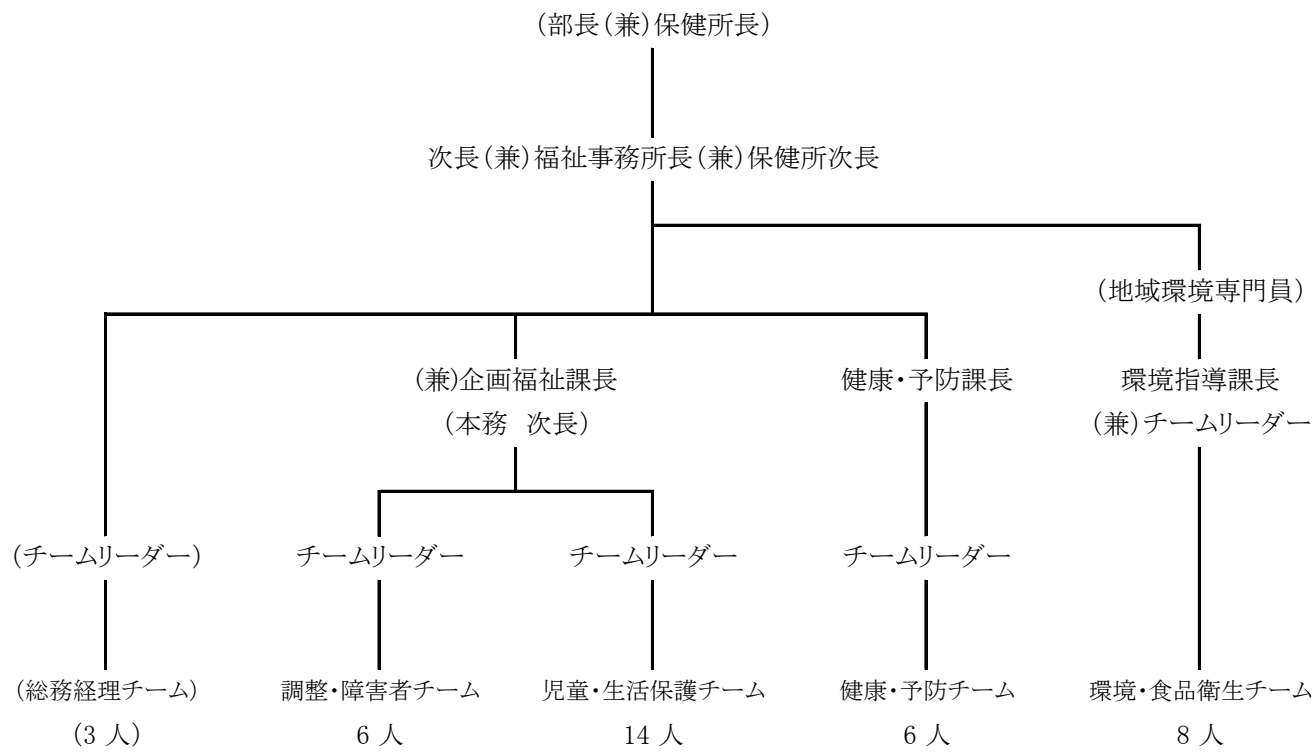
5 職員及び組織図

(1) 職員 (令和7年10月1日現在)

定数内職員													定数外職員		合計	定数内職員の内訳	
部長（兼）保健所長	次長（兼）福祉事務所長（兼）保健所次長	地域環境専門員	課長	課長（兼）チームリーダー	チームリーダー	副主幹	専門員	主査	主任	主事	技師	計	会計年度任用職員（非常勤職員）	計		事務吏員	技術吏員
(1)	1	(1)	1	1	3	4	2	3	2	4	6	27	13	13	40	11	16
(1)			(1)		(1)	(1)				(2)		(7)			(7)		

(注) 1. 部長(兼)保健所長の()は健康福祉部からの兼務職員のため外書である。
2. 地域環境専門員の()は秋田地域振興局福祉環境部からの兼務職員のため外書である。
3. 課長の()は次長兼務のため外書である。
4. チームリーダーの(1)、副主幹の(1)、主事の(2)は総務企画部(総務経理課)からの兼務職員のため外書である。

(2) 組織図



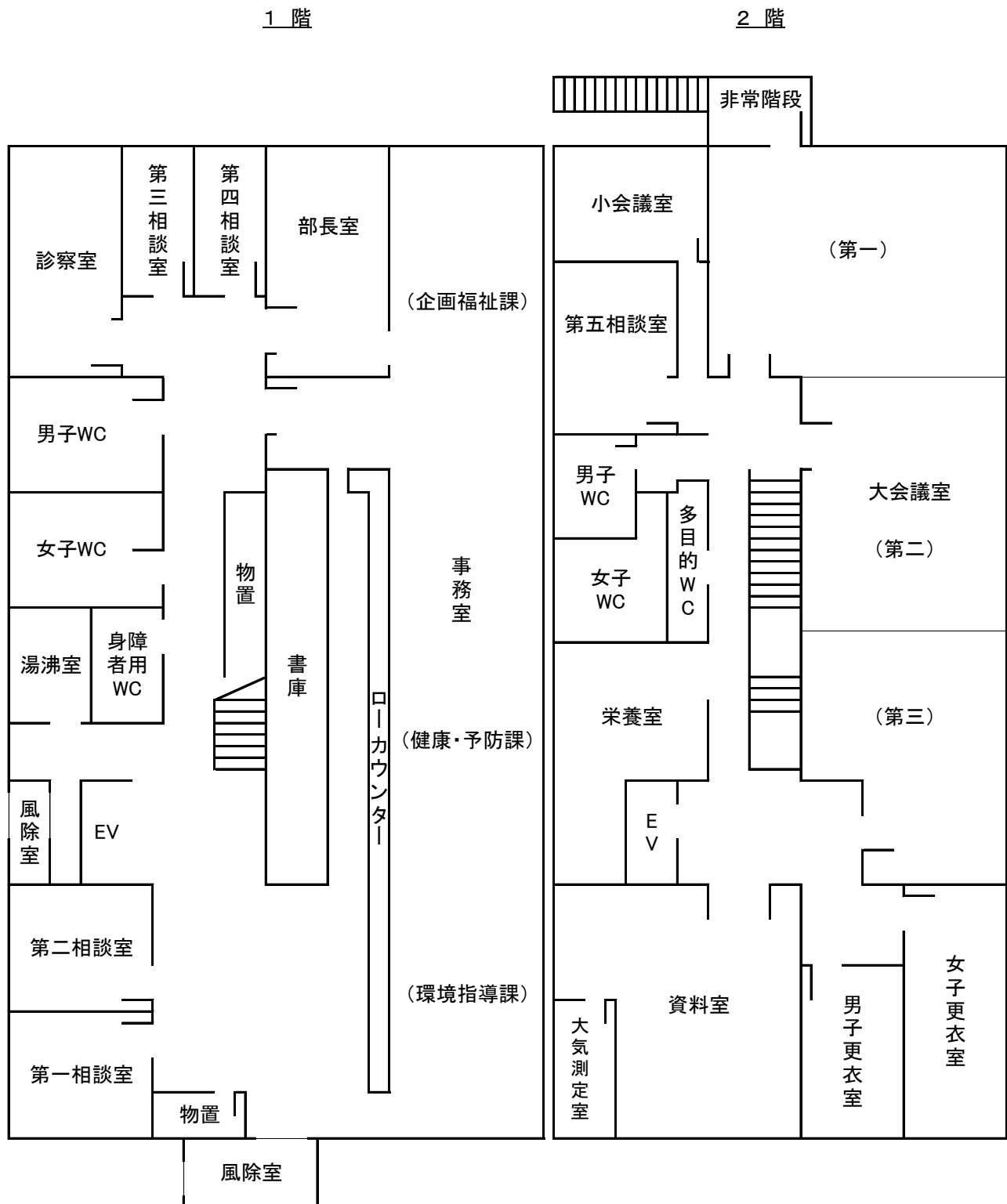
(注) 1. (部長(兼)保健所長)は健康福祉部からの兼務職員のため外書である。
2. (地域環境専門員)は秋田地域振興局福祉環境部からの兼務職員のため外書である。
3. 総務経理チームの()内は総務企画部(総務経理課)からの兼務職員のため外書である。

6 平 面 図

○ 所在地 秋田県能代市御指南町1番10号

○ 構 造 鉄筋コンクリート2階建

○ 面 積 905.28㎡



7 業務分担

課 名	業 務 内 容
企画福祉課	<ol style="list-style-type: none"> 1 部内主要事業の企画及び総合調整に関すること 2 社会福祉法人、社会福祉事業、地域福祉活動、バリアフリー化の促進に関すること 3 旧軍人、戦没者遺族、引揚者等の援護に関すること 4 高齢者の福祉及び生きがい対策に関すること 5 介護保険に関すること 6 精神保健福祉対策に関すること 7 身体・知的・精神障害者の福祉等に関すること 8 障害を理由とする差別の解消に関すること 9 地域保健対策の推進に関すること 10 保健医療関係団体及び福祉関係団体、社会福祉統計及び地域保健統計に関すること 11 保健及び福祉に関する職員等の資質の向上、人材の確保等 12 生活保護の決定及び実施に関すること 13 要保護世帯の調査、指導及び援護に関すること 14 生活困窮者自立支援に関すること 15 児童扶養手当及び特別児童扶養手当、特別障害者手当及び障害児福祉手当の支給に関すること 16 児童の健全育成、子ども・子育て支援に関すること 17 児童、母子父子寡婦の福祉に関すること 18 女性の保護、配偶者暴力相談支援センターに関すること 19 民生委員及び児童委員に関すること 20 公印の管守、文書、人事、服務に関すること 21 部内各課との連絡調整、他の課の所管に属しない事務
健康・予防課	<ol style="list-style-type: none"> 1 感染症及び結核の予防対策に関すること 2 難病対策に関すること 3 心の健康づくり・自殺予防対策に関すること 4 がん・生活習慣病予防に関すること 5 原爆被爆者対策に関すること 6 歯科保健対策に関すること 7 母子保健対策に関すること 8 栄養・食生活改善、その他健康増進に関すること 9 医療に関すること 10 薬事に関すること 11 薬物乱用防止運動の推進に関すること 12 献血の推進に関すること 13 医療従事者免許に関すること
環境指導課	<ol style="list-style-type: none"> 1 食品衛生に関すること 2 死亡獣畜取扱場及び化製場に関すること 3 製菓衛生師に関すること 4 水道、浄化槽及び廃棄物の処理に関すること 5 生活衛生関係営業施設に関すること 6 クリーニング師に関すること 7 公害の防止に関すること 8 温泉に関すること 9 建築物における衛生的環境の確保に関すること 10 有害物質を含有する家庭用品の規制に関すること

8 令和7年度 重点施策

1 自殺予防対策

- (1) 心の健康づくりボランティアを対象とした交流会の開催
- (2) 市町自殺予防担当者との連携強化やボランティア等の人材育成への支援等

9 令和7年度 相談業務

相 談 項 目	相 談 日	受付時間	相談(受付)窓口	
精神保健相談	月～金曜日	8:30 ～ 17:15	企画福祉課 調整・障害者チーム TEL 0185-55-8023	
医師による精神保健福祉相談 (予約制)	第 2 火曜日	14:30 ～ 16:30		
障害者の差別に関する相談	月～金曜日	8:30 ～ 17:15		
家庭児童相談	月～金曜日	8:30 ～ 17:15	企画福祉課 児童・生活保護チーム TEL 0185-55-8020	
女性相談 配偶者暴力被害等相談				
ひとり親家庭相談				
生活保護や生活困窮等に関する相談			企画福祉課 児童・生活保護チーム TEL 0185-52-5105	
自死遺族相談（個別面談） (予約制)	第 1、3 火曜日	10:00 ～ 16:00	健康・予防課 健康・予防チーム TEL 0185-52-4333	
母子健康相談	月～金曜日	8:30 ～ 17:15		
結核・感染症に関する相談				
エイズ・性感染症・肝炎ウイルス等 検査 (予約制)	第 2 水曜日	13:30 ～ 15:00		
骨髄バンク相談	月～金曜日	8:30 ～ 17:15		
骨髄バンク ドナー登録 (予約制)	第 2 水曜日	13:30 ～ 15:00		
難病相談	月～金曜日	8:30 ～ 17:15		
原爆被爆者相談				
薬物依存に関する相談				
環境、公害相談	月～金曜日	8:30 ～ 17:15	環境指導課 環境・食品衛生チーム TEL 0185-52-4331	
食品に関する相談			環境指導課 環境・食品衛生チーム TEL 0185-55-8024	

10 沿革

昭和19年10月	能代市・山本郡を管轄区域とし、地域における公衆衛生の向上及び増進を図るため、能代保健所(能代市上町)が設置される。
昭和24年2月	能代市大火災による類焼 仮庁舎(能代市景林町新柳町病舎)に移転。
昭和24年12月	庁舎建設に着手(能代市富町7番3号)。
昭和25年3月	同庁舎竣工。
昭和26年2月	総務・予防・衛生・普及の4課制となる。
昭和33年4月	課制廃止、総務・予防・衛生の3係制となる。 保健技術者が予防係に配置となる。
昭和42年5月	総務予防課(総務係・予防係・保健係)衛生課(衛生係)の2課制となる。
昭和43年9月	現庁舎建設に着工(能代市御指南町1番10号)。
昭和44年3月	同庁舎竣工。
昭和45年4月	行政機構改革により、次長職の設置となる。 衛生係に薬剤師2名、衛生検査技師2名配置となる。 農林事務所より、開拓保健婦2名移転となる。
昭和47年4月	健康管理課(総務係・指導係・管理係・保健係・公害係) 衛生指導課(衛生係・試験検査係)2課7係制となる。
昭和48年4月	衛生指導課(食品衛生係・環境衛生係・試験検査係)設置となる。
昭和50年4月	機構改革により、健康管理課(総務係・指導係・管理係・保健係) 環境指導課(食品衛生係・環境衛生係・試験検査係・公害係)となる。
昭和51年4月	機構改革により、健康管理課(総務係・指導係・保健係)管理係が指導係との合併により3係制となる。 環境指導課(食品衛生係・環境公害係・試験検査係)公害係が環境衛生係との合併により3係制となる。
昭和60年4月	機構改革により、健康指導課(総務係・指導係・保健係)となる。
昭和61年4月	機構改革により、環境指導課の試験検査係が廃止になり食品衛生係、環境公害係の2係制となる。
平成5年4月	機構改革により、係制が廃止され担当制となる。 健康指導課(総務担当、指導担当、保健担当) 環境指導課(食品衛生担当、環境・公害担当)
平成6年4月	機構改革により、健康指導課(総務担当、企画担当、健康増進担当、疾病予防担当)の4担当制となる。
平成12年4月	機構改革により、福祉事務所と統合され、健康福祉センターとなる。 総務企画課(総務班、企画・高齢者班) 保健福祉課(児童・障害者班、生活保護班) 健康・予防課(健康増進班、疾病予防・医薬班) 環境指導課(食品衛生班、環境・公害班)の4課8班となる。
平成13年4月	総務班と企画・高齢者班が合併し、総務・企画班となる。
平成15年4月	機構改革により、山本地域振興局福祉環境部となる。 企画福祉課(企画調整班、児童・障害者班、生活保護班) 健康・予防課(健康増進班、疾病予防・医薬班) 環境指導課(食品衛生班、環境・公害班)の3課7班となる。
平成18年4月	組織改編により、健康・予防課(健康・予防班)が1班制となる。
平成20年4月	組織改編により、企画福祉課(調整・障害者班、児童・生活保護班)、健康・予防課(健康・予防班)、環境指導課(環境・食品衛生班)の3課4班となる。
令和6年4月	チーム制により、調整・障害者チーム、児童・生活保護チーム、健康・予防チーム、環境・食品衛生チームとなる。

11 各種協議会委員名簿(令和7年12月1日現在)

(1) 山本地域保健医療福祉協議会・専門部会

任期: 令和6年4月1日～令和8年3月31日

所 属 及 び 役 職 名	氏 名	協議会	医療	救急	献血
能代市副市長	小野 正博	○			
能代市健康づくり課長	赤塚 悟		○		○
能代市防災危機管理監兼総合防災課長	皆川 友紀			○	
藤里町副町長	夏井 博文	○			
藤里町町民課長	細田 孝広		○	○	○
三種町副町長	檜森 定勝	○			
三種町健康推進課長	大高 博充		○		○
三種町町民生活課長	後藤 一家			○	
八峰町副町長	田村 正	○			
八峰町福祉保健課長	菊地 俊平		○		○
八峰町防災町民課長	工藤 善美			○	
能代市山本郡医師会長	楊 国隆	○			
能代市山本郡医師会副会長	石川 孝成		○		
能代市山本郡医師会副会長	渡部 英敏			○	
能代市山本郡医師会副会長	小泉 亮				○
能代市山本郡歯科医師会長	小林 聡	○			
能代市山本郡歯科医師会副会長	森田 和弘		○		
能代市山本郡歯科医師会副会長	大塚 和歌子			○	
秋田県薬剤師会能代山本支部支部長	安濃 恒明	○	○	○	○
能代厚生医療センター院長	太田原 康成	○	○	○	
能代厚生医療センター副院長	藤島 直仁				○
能代山本医師会病院長	加藤 裕治郎		○	○	
地域医療機能推進機構秋田病院長	大塚 博徳		○	○	
森岳温泉病院長	大渕 宏道		○		
秋田県看護協会能代山本地区支部長	鈴木 輝子	○	○	○	
社会福祉法人能代市社会福祉協議会長	鎌田 耕次	○			
能代山本老人福祉施設連絡協議会長	内藤 幸悦	○			
北教育事務所山本出張所長	大塚 孝樹	○			
能代労働基準監督署長	貝田 直也	○			
能代山本食品衛生協会長	塚本 民雄	○			
能代地区結核予防婦人会連合会長	田村 久子	○			○
秋田県栄養士会県北地区会運営委員	高橋 美香	○			
能代警察署副署長(警備課長事務取扱)	北澤 明			○	
能代山本広域市町村圏組合消防本部救急課長	山田 康広			○	
能代高等学校校長会 会長	平川 研				○
能代商工会議所 主事	大山 美樹				○
能代ライオンズクラブ 幹事	工藤 勝哉				○
能代市赤十字奉仕団委員長	檜森 幸子				○
秋田県養護教諭研究会 (能代地区高等学校・支援学校 養護教諭部会)	坂田 奈々				○
公募委員	小林 かおり	○			
医療: 地域医療推進部会	委員数 計	17	12	13	13

救急: 救急・災害医療検討部会

献血: 献血推進部会

(2) 能代保健所感染症診査協議会 感染症部会(5名)

任期: 令和7年4月1日 ~ 令和9年3月31日

氏 名	所 属 及 び 役 職 名	備 考
金田 浩人	能代厚生医療センター 診療部長	
石川 孝成	石川こどもクリニック 院長	
高橋 裕	たかはしレディースクリニック 院長	
大庭 秀俊	白神法律事務所 弁護士	
近藤 美喜	秋田しらかみ看護学院長	

(3) 能代保健所感染症診査協議会 結核部会(6名)

任期: 令和7年4月1日 ~ 令和9年3月31日

氏 名	所 属 及 び 役 職 名	備 考
山田 久美	島田病院 副院長	
杉山 直幸	能代山本医師会病院 呼吸器内科部長	
淡路 利行	淡路医院長	
高橋 知親	能代循環器・呼吸器内科 副院長	
大庭 秀俊	白神法律事務所 弁護士	
成田 隆道	能代人権擁護委員協議会 事務局長	

12 福祉関係行政協力員の状況

(令和7年4月1日現在)

市町	区分	民生児童委員	身体障害者 相談員	知的障害者 相談員	戦没者遺族 相談員
藤 里 町		15 (2)	0	0	0
三 種 町		69 (3)	2	2	0
八 峰 町		35 (2)	0	0	1
計		119 (7)	2	2	1

能 代 市		158 (22)	6	3	1
-------	--	-------------	---	---	---

※1 民生児童委員数は定数

※2 ()内の数字は主任児童委員数の再掲

※3 戦傷病者相談員は令和6年度末で制度終了