

# 令和6年

## 業 務 概 要

(令和5年度実績)



秋田県山本地域振興局福祉環境部  
(能代保健所・山本福祉事務所)

〒016-0815 秋田県能代市御指南町1-10

TEL 0185-55-8023 FAX 0185-53-4114

URL <http://www.pref.akita.lg.jp/yama-fuku/>

## 目 次

### <福祉環境部概要>

1 管内図	1
2 管内の概況	1
3 管内主要指標	2
4 施設種別・市町村別箇所数	
(1) 老人福祉施設	3
(2) 障害者福祉施設・障害福祉サービス事業所	4
(3) 児童福祉法関連施設	4
5 職員及び組織図	
(1) 職員	5
(2) 組織図	5
6 平面図	6
7 業務分担	7
8 令和5年度重点施策	8
9 令和6年度相談業務	8
10 沿革	9
11 各種協議会委員名簿	
(1) 山本地域保健医療福祉協議会・専門部会	10
(2) 能代保健所感染症診査協議会感染症部会	11
(3) 能代保健所感染症診査協議会結核部会	11
12 福祉関係行政協力員の状況	11

### <課別・班別業務の概要>

#### 【企画福祉課】

##### (調整・障害者チーム)

1 人口動態統計	
(1) 年次別人口動態総覧	13
(2) 年次別人口動態率	14
(3) 市町別人口動態総覧	15
(4) 五大死因による死亡数、死亡率	16
(5) 管内五大死因市町別調	17
(6) 年齢3区分別人口・人口割合	17
2 老人福祉関係	
(1) 高齢者人口の状況	18
(2) 65歳以上人口の推移	18
(3) 地域包括支援センター設置状況	18
3 介護保険関係	
(1) 介護保険指定済事業者の状況	19
(2) 要介護認定者の状況	20
(3) 市町別介護保険事業の状況	20
4 医師臨床研修(地域保健研修)関係	21

5 学生等実習指導関係 .....	21
6 管内保健師等研修関係 .....	21
7 身体障害児・者福祉関係	
(1) 身体障害者手帳所持者の状況 .....	22
(2) 特別障害者手当等の状況 .....	22
(3) 手話教室の開催状況 .....	22
8 知的障害児・者福祉関係	
(1) 知的障害児の状況 .....	23
(2) 知的障害者の状況 .....	23
9 精神保健福祉関係	
(1) 精神保健福祉の現況 .....	24
(2) 法第27条による指定医の診察状況 .....	26
(3) 健康教育 .....	26
(4) 普及啓発活動 .....	26
(5) 精神保健福祉相談・訪問指導状況 .....	26
(6) 社会とのつながり支援(職親)事業 .....	27
(7) 精神保健福祉関連組織 .....	27

## (児童・生活保護チーム)

1 児童福祉関係	
(1) 家庭児童相談の状況 .....	28
(2) 児童扶養手当・特別児童扶養手当支給状況 .....	29
2 母子寡婦及び父子福祉関係	
(1) 母子世帯の年齢別・原因別状況 .....	30
(2) 母子世帯における母の就労状況及び子供の状況 .....	30
(3) 父子世帯の年齢別・原因別状況 .....	31
(4) 父子世帯における父の就労状況及び子供の状況 .....	31
(5) 母子相談状況 .....	32
(6) 父子相談状況 .....	32
(7) 母子父子寡婦福祉資金の利用状況 .....	33
3 女性保護関係	
(1) 女性相談の状況(相談種別) .....	34
(2) 女性相談の状況(経路別) .....	35
(3) 女性相談の処理状況 .....	35
(4) 配偶者暴力相談支援センターの状況 .....	36
4 生活保護関係	
(1) 保護の状況 .....	37
(2) 保護開始・廃止理由別の状況 .....	38
(3) 保護の推移 .....	39
(4) 救護施設入所の状況 .....	40
(5) 被保護世帯の労働力類型別状況及び世帯類型別状況 .....	40
(6) 扶助費 .....	40
5 生活困窮者自立支援関係 .....	41

## 【健康・予防課】

### (健康・予防チーム)

#### 1 母子保健事業

(1) 妊娠届出の状況	42
(2) 妊婦健康診査実施状況	42
(3) 乳幼児健康診査実施状況	43
(4) 幼児歯科健康診査	44
(5) 特定不妊治療費助成事業	45

#### 2 歯科保健事業

(1) 歯科保健対策事業	45
(2) 地域歯科保健課題解決推進事業	45
(3) フッ化物洗口事業実施状況	45

#### 3 健康増進事業

(1) 各事業	46
(2) 特定給食施設等指導状況	47
(3) 食の健康づくり応援店指導	48
(4) 栄養士、調理師免許の申請件数	48
(5) 食品表示(栄養成分表示・健康増進法関係)	48
(6) 県民(国民)健康・栄養調査	48
(7) 心の健康づくり・自殺予防対策事業	49

#### 4 結核予防対策事業

(1) 市町別結核登録患者数	51
(2) 市町別結核新登録患者数	51
(3) 新登録患者発見分類	52
(4) 年次別結核登録患者数の推移	53
(5) 感染症診査協議会結核部会診査件数	53
(6) 検診状況	54
(7) 訪問指導状況	55
(8) 研修会・健康教育等	55

#### 5 感染症対策

(1) 感染症発生届出状況	56
(2) つつが虫病発生状況	56
(3) エイズ・性感染症・肝炎ウイルス等個別相談・検査事業実施状況	56
(4) エイズ及び性感染症予防啓発普及事業	57
(5) 肝炎治療特別促進事業	57

#### 6 指定難病・小児慢性特定疾病

(1) 特定医療費(指定難病)医療受給者数	58
(2) 小児慢性特定疾病医療受給者数	59
(3) 難病医療相談事業の実施状況	59

#### 7 原爆被爆者対策

	60
--	----

#### 8 医務・薬事

(1) 市町別医療機関・施術所・歯科技工所数	60
(2) 病床数(種別ごと)	60
(3) 医療法第25条第1項の規定に基づく立入検査状況	60
(4) 市町別薬事関係施設数	61
(5) 薬事監視施設数	61
(6) 医療従事者免許の申請受付件数	62
(7) 試験	62
(8) 献血状況	62

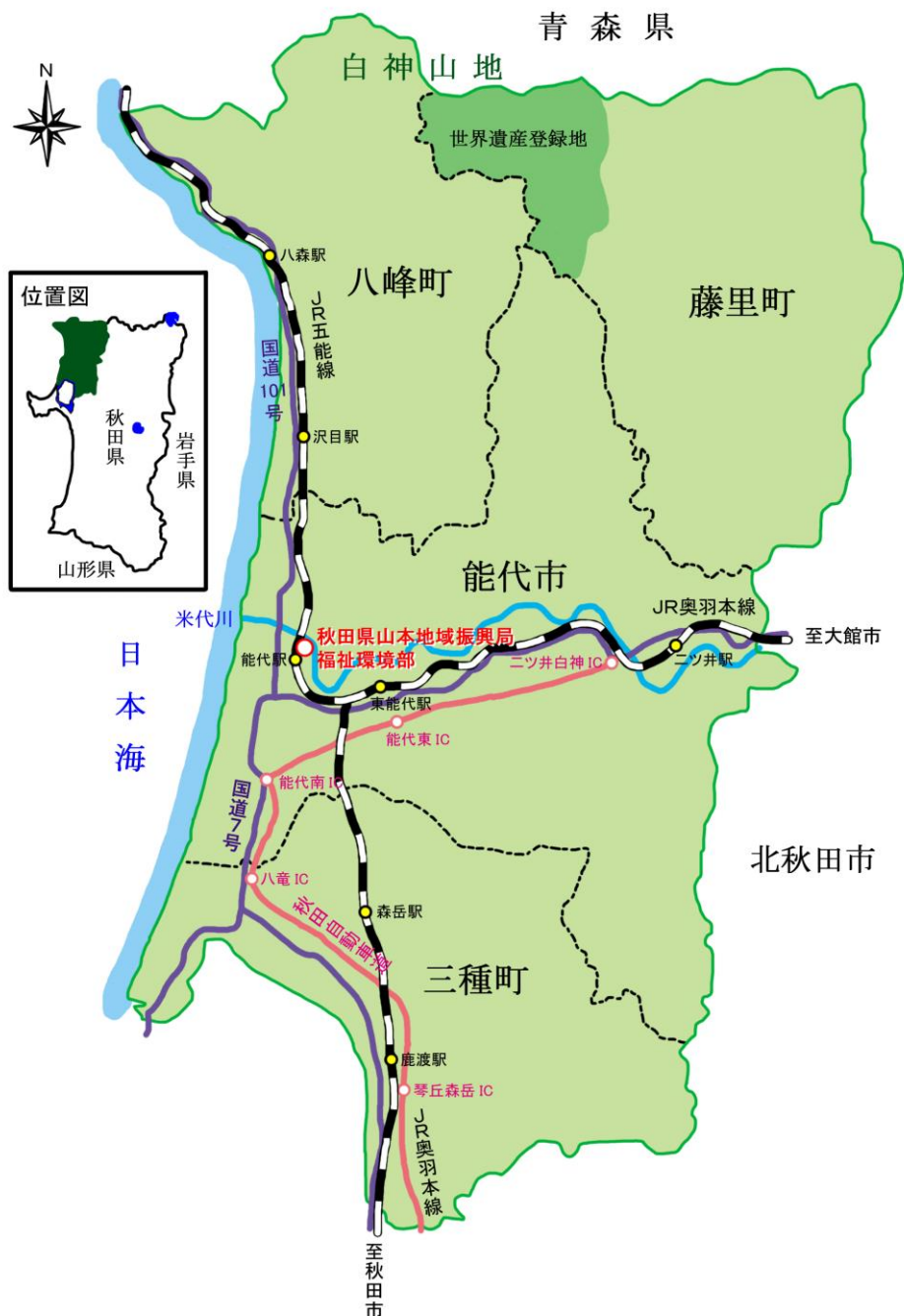
## 【環境指導課】

### (環境・食品衛生チーム)

1 廃棄物関係	
(1) 一般廃棄物 .....	63
(2) 産業廃棄物 .....	64
(3) 監視指導状況 .....	64
2 水道及び特定建築物関係	
(1) 水道施設数及び普及状況 .....	65
(2) 監視指導状況 .....	65
(3) 特定建築物 .....	65
3 公害関係	
(1) 届出状況 .....	66
(2) 立入検査状況 .....	69
(3) 大気汚染常時監視 .....	70
(4) 公害苦情処理関係 .....	70
4 温泉関係 .....	71
5 食品衛生業務	
(1) 営業施設数(許可を要する営業) .....	72
(2) 営業許可及び監視指導状況 .....	75
(3) 届出を要する食品関係営業施設数及び監視指導状況 .....	78
(4) 収去検査の実施状況及び措置状況 .....	79
(5) 違反食品等発見届出件数及び措置状況 .....	80
(6) 食中毒の発生状況(15年間) .....	81
(7) 衛生教育実施状況 .....	82
(8) 秋田県ふぐの取扱いに関する指導要綱に基づく講習会修了者数及び営業届出施設数 .....	82
6 化製場等	
(1) 化製場等及び畜舎等許可施設数並びに死亡獣畜取扱場の利用状況 .....	83
(2) 死亡獣畜取扱場設置状況 .....	83
7 狂犬病予防業務	
(1) 狂犬病予防業務等実施状況 .....	84
(2) 犬に関する被害・苦情等の届出状況 .....	85
(3) 犬による危害防止業務実施状況 .....	85

# 福祉環境部概要

## 1 管内図



## 2 管内の概況

当管内は、秋田県の沿岸北部に位置し、能代市及び山本郡の1市3町の構成され、総面積は1,191.20km<sup>2</sup>で県の面積の約1割を占めている。

東方は300～500メートルの山岳丘陵地帯をなして北秋田市と接し、西方一体は日本海に面し、その沿岸部は北部の屈曲した海岸段丘と中南部のなだらかな砂丘地帯となっている。南はわが国最大の干拓地である大潟村と、北は分水嶺の白神山地によって青森県と接している。地域の中央部を東から西に米代川が貫流し、変化に富んだ地勢をなしている。

令和5年10月1日現在では、人口は69,645人で県全体の7.6%となっている。また、各市町とも人口減少が続くなか、65歳以上の高齢者は増加を続け、管内の高齢化率は44.7%であり、県全体の39.0%を5.7ポイント上回り、高齢化の進行は著しい。

令和2年国勢調査による就労別人口割合では、産業構造は第1次産業が11.8%、第2次産業が27.3%、第3次産業が60.9%となっている。また、他地域と比べ、製造業においては、豊かな森林資源を背景に発展してきた木材木製品工業のウエイトが大きいのが特色である。

### 3 管内主要指標

市 町			能代市	藤里町	三種町	八峰町	管内計	秋田県
区 分								
面 積		R6.1.1 (km <sup>2</sup> )	426.95	282.13	247.98	234.14	1,191.20	11,637.52
世 帯 数		R5.10.1	20,970	1,087	5,589	2,538	30,184	385,499
人 口	総 数	R5.10.1	46,967	2,630	14,022	6,026	69,645	913,514
	男	R5.10.1	21,656	1,251	6,461	2,820	32,188	431,696
	女	R5.10.1	25,311	1,379	7,561	3,206	37,457	481,818
生 活 保 護 率		R5年度平均 (%)	19.5	16.0	14.8	10.8	13.9	14.1
身体障害児・者数		R6.3.31	2,472	184	947	346	3,949	45,464
知的障害児・者数		R6.3.31	488	39	190	73	790	9,140
母子世帯	世 帯 数	R5.8.1	502	17	129	42	690	8,173
	児 童 数	R5.8.1	812	25	178	65	1,080	11,899
父子世帯	世 帯 数	R5.8.1	96	3	23	11	133	1,095
	児 童 数	R5.8.1	138	7	32	15	192	1,571
医療機関数	病 院	R6.3.31	5	0	1	0	6	64
	一般診療所	R6.3.31	50	2	10	6	68	802
	歯科診療所	R6.3.31	22	1	4	2	29	407
	助 産 所	R6.3.31	0	0	1	0	1	18
	薬 局	R6.3.31	36	0	1	2	39	519
医療従事者数※1	医 師	R4.12.31	146	0	11	1	158	2,438
	歯 科 医 師	R4.12.31	32	0	3	2	37	600
	薬 剤 師	R4.12.31	128	0	7	6	141	2,055
	保 健 師	R4.12.31	34	2	14	1	51	625
	助 産 師	R4.12.31	30	0	0	0	30	284
	看 護 師	R4.12.31	754	5	75	7	841	11,767
	准 看 護 師	R4.12.31	232	1	53	12	298	2,591
	歯科衛生士	R4.12.31	57	1	2	3	63	1,067
	歯 科 技 工 士	R4.12.31	34	1	2	4	41	369
特定給食施設等数		R6.3.31	43	4	13	5	65	560※2
食 品 営 業 施 設 数 (許可を要する営業)		H29.3.31	1,203	97	307	218	1,825	14,749

※1 医師、歯科医師、薬剤師の数については、医師・歯科医師・薬剤師統計(厚生労働省)による(隔年)。  
 保健師、助産師、看護師及び准看護師の数については、保健師助産師看護師法第33条の規定に基づく届出による(隔年)。  
 歯科衛生士の数については、歯科衛生士法第6条の規定に基づく届出による(隔年)。  
 歯科技工士の数については、歯科技工士法第6条の規定に基づく届出による(隔年)。

※2 秋田市を除く



## 4 施設種別・市町村別箇所数

### (1) 老人福祉施設

(令和6年4月1日現在)

区 分	能代市		藤里町	三種町	八峰町	管内計
養護老人ホーム	松籟荘(70)			やまもと(50)		2 (120)
軽費老人ホーム (ケアハウス) ※は地域密着型	きみまち(15)			やすらぎ(15) みたね(15)※	ぶなの森(15)	4 (60)
生活支援ハウス	ふっちゃん(10)		ぶなっち(10)			2 (20)
介護老人福祉施設 (特別養護老人ホーム) ※は地域密着型	さらさ能代(100) 長寿園(60) よねしろ(50)	しののめ(29)※ あおば(29)※	藤里(50)	希望苑(52) 美幸苑(82) もりたけ(100)	海光苑(52) 松波苑(82)	11 (686)
介護老人保健施設	友楽苑(95) JCHO附属老健(100)	ケアネットのしろ(100)		やかた(80) やよい(20)		5 (395)
介護医療院	京病院(93)					1(93)
通所介護 (デイサービス) ※は地域密着型	能代市社協緑町 ニチイ能代 そよ風 能代市社協ふれあい いなほの里 しらかみ みんなの家 萌木※ やさしい風※ かもめ※ あかしあ※	ふあり よねしろ 能代市社協ニツ井 なかよし なかよしの家 清風のしろ シャングリラ 虹の街 だんらん※ こもれび※ 能代親孝の里※ ワンダフル※	藤里※ 藤里町(町)	希望苑 美幸苑 三種町社協山本 ほほえみ 三種町社協琴丘※ もりたけ※	海光苑 松波苑	33
短期入所生活介護 (ショートステイ)	長寿園 さわやか よねしろ しらかみ ウェルネスせき 結いの里 ゆかり能代 つなぎの里 松寿苑 やさしい風 きずな しののめ	松峰園 ひだまり はまなす温泉 能代親孝の里 わかば 輪 みんなの家 たんぼぼ あおば なかよし さらさ能代	藤里	希望苑 美幸苑 さみどり ほほえみ もりたけ さくら 美幸苑ユニット	海光苑 松波苑 松波苑ユニット	34
認知症対応型 共同生活介護 (グループホーム)	緑町 そよ風 公園 集い 母恵夢 まつ風 せせらぎ しゃぼん玉	扇寿 さくら荘 おちあい まつかさ園 あぜみち つなぎの里 和み 栴	美里園	希望の家 のぞみ せきれい苑 ことおか 湯の里 茜 ほほえみ 愛寿苑 さわらび いしくら	親孝の里 水沢の里 ふる里 松峰園 花梨	32
地域包括支援センター	本庁地域(JCHO) ケアビレッジ燦々(松峰園) 北地域(しらかみ長寿会)	ニツ井(ニツ井ふくし会) 南地域(能代市山本医師会)	藤里町(藤里町社協)	三種町(町) 三種町社協(三種町社協) 希望苑(琴丘ふくし会)	八峰町(八森町社協)	10
訪問看護ステーション	能代市山本郡医師会 彩べえ けやき	わかば JCHO 虹の街				6

## (2) 障害者福祉施設・障害福祉サービス事業等

(令和6年4月1日現在)

市町	能代市		藤里町	三種町	八峰町	管内計
区分						
在宅介護	やさしい風 ドリームホープなかよし まつばら りぼん かもめ つむぎ	みんなの杜 能代市社協 虹の街 ニチイ能代 よねしろ ひまわり	藤里町社協	三種町社協	八峰町社協	15
重度訪問介護	やさしい風 ドリームホープなかよし まつばら りぼん かもめ	つむぎ 能代市社協 ニチイ能代 よねしろ	藤里町社協	三種町社協	八峰町社協	12
同行援護	ニチイ能代 つむぎ	ひまわり	藤里町社協			4
行動援護	能代市社協		藤里町社協			2
短期入所	伽羅 まる PAL みらい 能代生活支援センター	笑time みんなの家 ニツ井めぐみホーム ねむの木苑	虹のいえ	大日寮		11
生活介護	りぼん(10) 伽羅(20) なかよしワークラント*(20) みんなの家(30)	ニツ井めぐみ園(14) ねむの木苑(40) 能代ふれあい(6) みらい(20)	虹のいえ(60) 藤里町社協(10)	みたね(24) 大日寮(80) 山本(10)	さくら園(30)	14(374)
自立訓練(生活訓練)			藤里町社協(15)			1(15)
宿泊型自立訓練			藤里町社協(5)	自在館(20)		2(25)
就労継続支援A型	りぼん(10)					1(10)
就労継続支援B型	能代生活支援センター(30) アトリエ・デ・ソレイユ尚生(10) りぼん(20) チョコのしろ(20)	みらい(20) ニツ井めぐみ園(14) コスモス(20) UMU・イノベーション(10)	藤里町社協(20)			9(164)
施設入所支援			虹のいえ(40)	大日寮(80)		2(120)
共同生活援助 (介護サービス包括型)	びあはうす(5) りぼん(18)	尚生(4) ニツ井めぐみホーム(13)	虹のいえ(36)	大日寮(28)		6(104)
共同生活援助 (日中サービス支援型)	能代生活支援センター(14) PAL(18)	まる(14) 笑time(10)				4(56)
計画相談支援	アシスト あきた会 なかよし	ニツ井めぐみ園 相談室ReFrame	藤里町社協	大日寮	さくら園	8
地域移行支援	能代市障害者相談支援事業所 アシスト		藤里町社協	大日寮	さくら園	5
地域定着支援	能代市障害者相談支援事業所 アシスト		藤里町社協	大日寮	さくら園	5
児童発達支援	能代生活支援センター(7)					1(7)
放課後等デイサービス	能代生活支援センター(13) 尚生こども園(10) ねむの木苑(10)		ここはれ(10) しのめ(10)			5(53)
障害児相談支援	ニツ井めぐみ園 アシスト	あきた会 相談室ReFrame	藤里町社協	大日寮	さくら園	7

※ ( )内の数字は定員

出典:障害福祉関係事業所一覧(障害福祉課)

## (3) 児童福祉法関連施設

(令和5年6月30日現在)

区分	市町	能代市	藤里町	三種町	八峰町	管内計
助産施設		能代厚生医療センター				1
母子生活支援施設		能代松原ホーム				1

※休止中の施設は除く

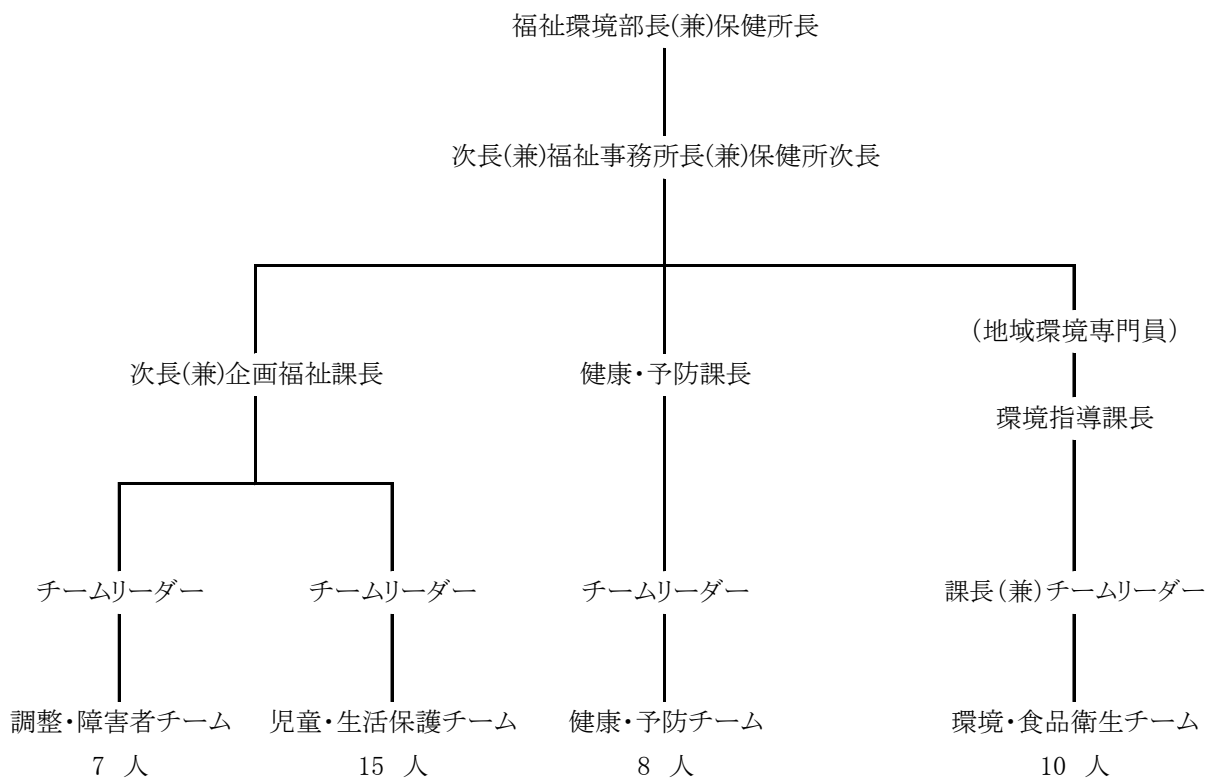
## 5 職員及び組織図

### (1) 職員

(令和6年6月1日現在)

定 数 内 職 員													定数外職員		合 計	定数内職員 の内訳	
部長（兼）保健所長	次長（兼）保健所次長、福祉事務所長、企画福祉課長	課 長	課長（兼）チームリーダー	チームリーダー	主 幹	副主幹	専門員	主 査	主 任	主 事	技 師	計	会計年度任用職員	計		事務吏員	技術吏員
1	1	1	1	3	1	4	1	4	1	5	7	30	13	13	43	11	19

### (2) 組 織 図



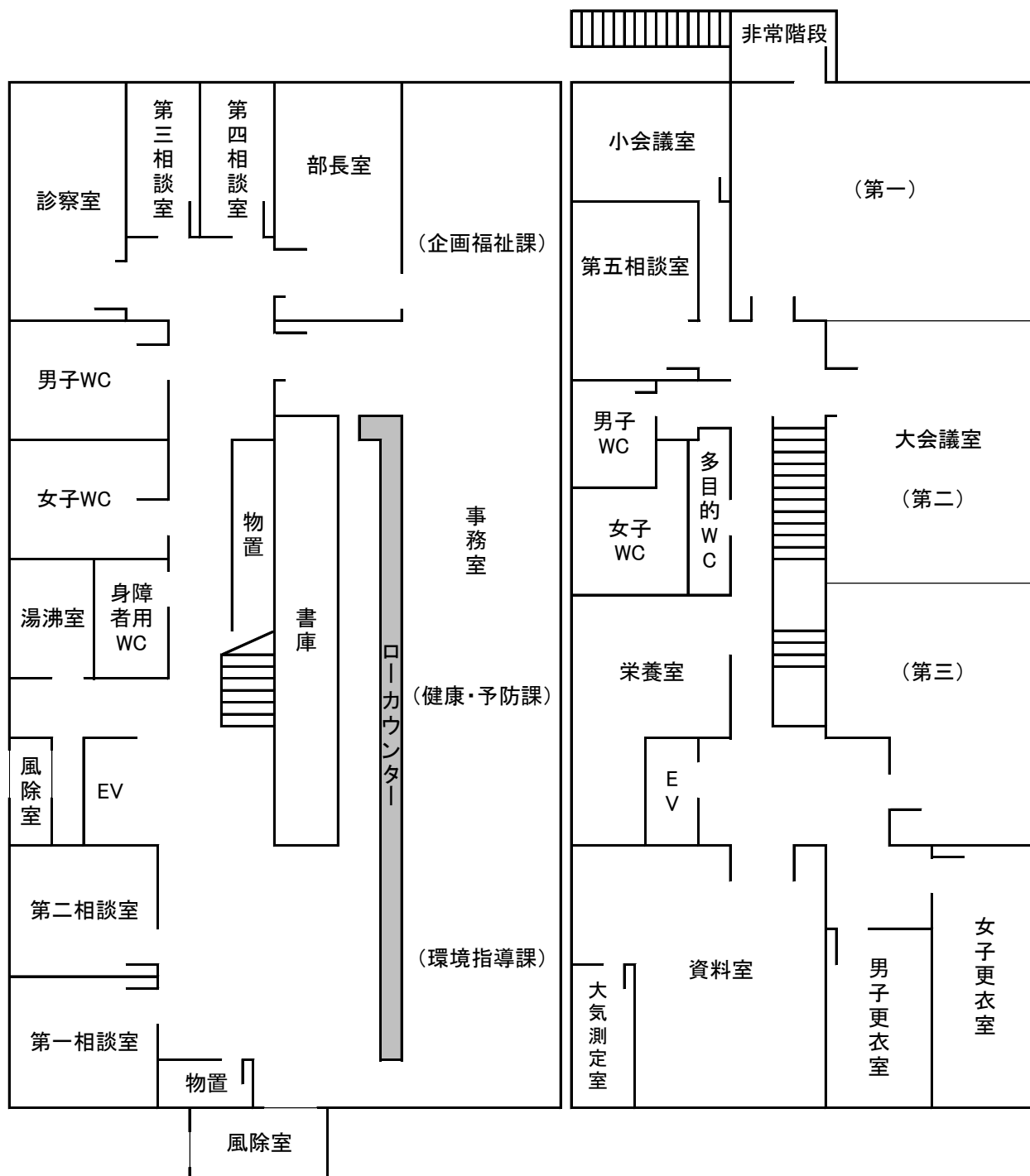
※ 各班人数は、チームリーダーと定数外職員数を含む。

## 6 平面图

- 所在地 秋田県能代市御指南町1番10号
- 構造 鉄筋コンクリート2階建
- 面積 905.28㎡

1 階

2 階



## 7 業務分担

課 名	業 務 内 容
企画福祉課	<ol style="list-style-type: none"> <li>1 部内主要事業の企画及び総合調整に関すること</li> <li>2 社会福祉法人、社会福祉事業、地域福祉活動、バリアフリー化の促進に関すること</li> <li>3 旧軍人、戦没者遺族、引揚者等の援護に関すること</li> <li>4 老人の福祉及び生きがい対策に関すること</li> <li>5 介護保険に関すること</li> <li>6 精神保健福祉対策に関すること</li> <li>7 身体・知的・精神障害者の福祉等に関すること</li> <li>8 障害を理由とする差別の解消に関すること</li> <li>9 地域保健対策に関すること</li> <li>10 保健医療関係団体及び福祉関係団体、社会福祉統計及び地域保健統計に関すること</li> <li>11 保健及び福祉に関する職員等の資質の向上、人材の確保等</li> <li>12 生活保護の決定及び実施に関すること</li> <li>13 要保護世帯の調査、指導及び援護に関すること</li> <li>14 生活困窮者自立支援に関すること</li> <li>15 児童扶養手当及び特別児童扶養手当、特別障害者手当及び障害児福祉手当の支給に関すること</li> <li>16 児童の健全育成、子ども・子育て支援に関すること</li> <li>17 児童、母子父子寡婦の福祉に関すること</li> <li>18 女性の保護、配偶者暴力相談支援センターに関すること</li> <li>19 民生委員及び児童委員に関すること</li> <li>20 公印の管守、文書、人事、服務に関すること</li> <li>21 部内各課との連絡調整、他の課の所管に属しない事務</li> </ol>
健康・予防課	<ol style="list-style-type: none"> <li>1 感染症及び結核の予防対策に関すること</li> <li>2 難病対策に関すること</li> <li>3 心の健康づくり・自殺予防対策に関すること</li> <li>4 がん・生活習慣病予防に関すること</li> <li>5 原爆被爆者対策に関すること</li> <li>6 歯科保健対策に関すること</li> <li>7 母子保健対策に関すること</li> <li>8 栄養・食生活改善、その他健康増進に関すること</li> <li>9 医療に関すること</li> <li>10 薬事に関すること</li> <li>11 薬物乱用防止運動の推進に関すること</li> <li>12 献血の推進に関すること</li> <li>13 医療従事者免許に関すること</li> </ol>
環境指導課	<ol style="list-style-type: none"> <li>1 食品衛生に関すること</li> <li>2 死亡獣畜取扱場及び化製場に関すること</li> <li>3 狂犬病予防及び動物の愛護に関すること</li> <li>4 製菓衛生師に関すること</li> <li>5 水道、浄化槽及び廃棄物の処理に関すること</li> <li>6 生活衛生関係営業施設に関すること</li> <li>7 クリーニング師に関すること</li> <li>8 公害の防止に関すること</li> <li>9 温泉に関すること</li> <li>10 建築物における衛生的環境の確保に関すること</li> <li>11 有害物質を含有する家庭用品の規制に関すること</li> </ol>

## 8 令和5年度重点施策

### 1 心の健康づくりボランティアの活動の強化

- (1) 心の健康づくりボランティア対象のスキルアップ研修会及び交流会の開催
- (2) 「心の健康づくりボランティア育成者(市町)」の連携強化や自殺対策計画の実効性のある推進の支援等

## 9 令和6年度相談業務

相 談 項 目	相 談 日	受付時間	相談(受付)窓口
精神保健相談	月～金曜日	8:30 ～ 17:15	企画福祉課 調整・障害者チーム TEL 0185-55-8023
医師による精神保健福祉相談 (予約制)	第4火曜日	14:30 ～ 16:30	
障害者の差別に関する相談	月～金曜日	8:30 ～ 17:15	
家庭児童相談	月～金曜日	8:30 ～ 17:15	企画福祉課 児童・生活保護チーム TEL 0185-55-8020
女性相談 配偶者暴力被害等相談			企画福祉課 児童・生活保護チーム TEL 0185-52-5105
生活保護や生活困窮等に関する相談			
自死遺族相談（個別面談）	第1、3火曜日	10:00 ～ 16:00	健康・予防課 健康・予防チーム TEL 0185-52-4333
母子健康相談	月～金曜日	8:30 ～ 17:15	
結核・感染症に関する相談			
エイズ・性感染症・肝炎ウイルス等 検査（予約制）	第2火曜日 （日中）	13:30 ～ 15:00	
	第2火曜日 （夜間）	17:30 ～ 19:00	
骨髄バンク相談	月～金曜日	8:30 ～ 17:15	
骨髄バンク登録(予約制)	第2火曜日	13:30 ～ 15:00	
難病相談	月～金曜日	8:30 ～ 17:15	
原爆被爆者相談			
薬物依存に関する相談			
環境、公害相談	月～金曜日	8:30 ～ 17:15	環境指導課 環境・食品衛生チーム TEL 0185-52-4331
食品、犬に関する相談			環境指導課 環境・食品衛生チーム TEL 0185-55-8024

## 10 沿革

昭和19年10月	能代市・山本郡を管轄区域とし、地域における公衆衛生の向上及び増進を図るため、能代保健所(能代市上町)が設置される。
昭和24年2月	能代市大火災による類焼 仮庁舎(能代市景林町新柳町病舎)に移転。
昭和24年12月	庁舎建設に着手(能代市富町7番3号)。
昭和25年3月	同庁舎竣工。
昭和26年2月	総務・予防・衛生・普及の4課制となる。
昭和33年4月	課制廃止、総務・予防・衛生の3係制となる。 保健技術者が予防係に配置となる。
昭和42年5月	総務予防課(総務係・予防係・保健係)衛生課(衛生係)の2課制となる。
昭和43年9月	現庁舎建設に着工(能代市御指南町1番10号)。
昭和44年3月	同庁舎竣工。
昭和45年4月	行政機構改革により、次長職の設置となる。 衛生係に薬剤師2名、衛生検査技師2名配置となる。 農林事務所より、開拓保健婦2名移転となる。
昭和47年4月	健康管理課(総務係・指導係・管理係・保健係・公害係) 衛生指導課(衛生係・試験検査係)2課7係制となる。
昭和48年4月	衛生指導課(食品衛生係・環境衛生係・試験検査係)設置となる。
昭和50年4月	機構改革により、健康管理課(総務係・指導係・管理係・保健係) 環境指導課(食品衛生係・環境衛生係・試験検査係・公害係)となる。
昭和51年4月	機構改革により、健康管理課(総務係・指導係・保健係)管理係が指導係との合併により3係制となる。 環境指導課(食品衛生係・環境公害係・試験検査係)公害係が環境衛生係との合併により3係制となる。
昭和60年4月	機構改革により、健康指導課(総務係・指導係・保健係)となる。
昭和61年4月	機構改革により、環境指導課の試験検査係が廃止になり食品衛生係、環境公害係の2係制となる。
平成5年4月	機構改革により、係制が廃止され担当制となる。 健康指導課(総務担当、指導担当、保健担当) 環境指導課(食品衛生担当、環境・公害担当)
平成6年4月	機構改革により、健康指導課(総務担当、企画担当、健康増進担当、疾病予防担当)の4担当制となる。
平成12年4月	機構改革により、福祉事務所と統合され、健康福祉センターとなる。 総務企画課(総務班、企画・高齢者班) 保健福祉課(児童・障害者班、生活保護班) 健康・予防課(健康増進班、疾病予防・医薬班) 環境指導課(食品衛生班、環境・公害班)の4課8班となる。
平成13年4月	総務班と企画・高齢者班が合併し、総務・企画班となる。
平成15年4月	機構改革により、山本地域振興局福祉環境部となる。 企画福祉課(企画調整班、児童・障害者班、生活保護班) 健康・予防課(健康増進班、疾病予防・医薬班) 環境指導課(食品衛生班、環境・公害班)の3課7班となる。
平成18年4月	組織改編により、健康・予防課(健康・予防班)が1班制となる。
平成20年4月	組織改編により、企画福祉課(調整・障害者班、児童・生活保護班)、健康・予防課(健康・予防班)、環境指導課(環境・食品衛生班)の3課4班となる。
令和6年4月	チーム制により、調整・障害者チーム、児童・生活保護チーム、健康・予防チーム、環境・食品衛生チームとなる。

## 11 各種協議会委員名簿(令和6年6月1日現在)

### (1) 山本地域保健医療福祉協議会・専門部会

任期: 令和6年4月1日～令和8年3月31日

所 属 及 び 役 職 名	氏 名	協議会	医療	救急	献血
能代市副市長	小野 正博	○			
能代市健康づくり課 課長	堀井 智昭		○		○
能代市防災危機管理監兼総合防災課 課長	皆川 友紀			○	
藤里町副町長	夏井 博文	○			
藤里町町民課 課長	細田 孝広		○	○	○
三種町副町長	檜森 定勝	○			
三種町健康推進課 課長	小松 仁		○		○
三種町町民生活課 課長	後藤 一家			○	
八峰町副町長	田村 正	○			
八峰町福祉保健課 課長	菊地 俊平		○		○
八峰町防災町民課長	工藤 善美			○	
能代市山本郡医師会 会長	楊 国隆	○			
能代市山本郡医師会 副会長	石川 孝成		○		
能代市山本郡医師会 副会長	渡部 英敏			○	
能代市山本郡医師会 副会長	小泉 亮				○
能代市山本郡歯科医師会 会長	小林 聡	○			
能代市山本郡歯科医師会 副会長	森田 和弘		○		
能代市山本郡歯科医師会 副会長	大塚 和歌子			○	
秋田県薬剤師会能代山本支部 支部長	田口 和義	○	○	○	○
能代厚生医療センター 院長	太田原 康成	○	○	○	
能代厚生医療センター 副院長	藤島 直仁				○
能代山本医師会病院 院長	加藤 裕治郎		○	○	
JCHO秋田病院病 院長	大塚 博徳		○	○	
森岳温泉病院 院長	大渕 宏道		○		
秋田県看護協会能代山本地区 支部長	熊谷 真理子	○	○	○	
能代警察署警備課長	赤川 一希			○	
能代山本広域市町村圏組合消防本部救急課 課長	加勇田 清武			○	
社会福祉法人能代市社会福祉協議会 会長	鎌田 耕次	○			
能代山本地域老人福祉施設連絡協議会 会長	岩村 庄英	○			
北教育事務所山本出張所 所長	大塚 孝樹	○			
能代労働基準監督署 署長	貝田 直也	○			
能代山本食品衛生協会 会長	塚本 民雄	○			
能代地区結核予防婦人会連合会 会長	大山 陽子	○			○
秋田県栄養士会県北地区会 運営委員	高橋 美香	○			
能代山本高等学校校長会 会長	平川 研				○
能代商工会議所 主事	大山 美樹				○
能代ライオンズクラブ 幹事	工藤 勝哉				○
能代市赤十字奉仕団 委員長	檜森 幸子				○
秋田県養護教諭研究会能代山本支部 支部長	中田 香				○
医療: 地域医療推進部会	委員数 計	16	12	13	13

救急: 救急・災害医療検討部会

献血: 献血推進部会



## (2) 能代保健所感染症診査協議会感染症部会(6名)

任期: 令和5年4月1日 ~ 令和7年3月31日

氏 名	所 属 及 び 役 職 名	備 考
金田 浩人	能代厚生医療センター診療部長	
根本 大輔	ねもとクリニック院長	
石川 孝成	石川こどもクリニック院長	
高橋 裕	たかはしレディースクリニック院長	
岩崎 康宏	のしろ法律事務所弁護士	
近藤 美喜	秋田しらかみ看護学院長	

## (3) 能代保健所感染症診査協議会結核部会(6名)

任期: 令和5年4月1日 ~ 令和7年3月31日

氏 名	所 属 及 び 役 職 名	備 考
杉山 直幸	能代山本医師会病院 呼吸器内科部長	
山田 久美	島田病院 医師	
淡路 利行	淡路医院長	
高橋 知親	能代循環器・呼吸器内科副院長	
岩崎 康宏	のしろ法律事務所弁護士	
成田 隆道	能代人権擁護委員協議会事務局長	

## 12 福祉関係行政協力員の状況

(令和6年4月1日現在)

市町	区分	民生児童委員	身体障害者 相談員	知的障害者 相談員	戦傷病者 相談員	戦没者遺族 相談員
藤 里 町		15 (2)	1	1	0	0
三 種 町		69 (3)	5	2	0	0
八 峰 町		35 (2)	2	0	0	1
計		119 (7)	8	3	0	1

能 代 市	158 (22)	10	2	1	1
-------	-------------	----	---	---	---

※1 民生児童委員数は定数

※2 ( )内の数字は主任児童委員数の再掲

## **課別・班別業務の概要**

# 【企画福祉課】

(調整・障害者チーム)

## 1 人口動態統計

(1) 年次別人口動態総覧

(人口は各年10月1日現在)

区分 年次	人 口	出生数	死亡数	乳児 死亡数	新生児 死亡数	死産数	婚姻件数	離婚件数
H4	108,186	843	1,127	2	1	48	455	150
H14	99,762	658	1,219	1	1	33	397	202
H24	87,423	433	1,366	2	2	12	275	108
H29	79,396	333	1,545	2	－	5	210	115
H30	77,749	319	1,486	1	1	5	194	87
R元	76,033	293	1,529	1	－	9	213	95
R2	74,695	294	1,351	1	－	3	148	105
R3	73,006	271	1,592	－	－	5	159	73
R4	71,393	232	1,665	－	－	4	154	88
秋田県 H4	1,219,357	10,715	10,605	48	25	471	5,804	1,373
秋田県 H14	1,175,910	8,456	12,204	20	13	334	5,292	2,214
秋田県 H24	1,063,143	6,543	14,856	11	6	171	4,020	1,495
秋田県 H29	995,374	5,396	15,425	18	12	108	3,311	1,366
秋田県 H30	980,684	5,040	15,434	13	9	115	3,052	1,246
秋田県 R元	965,927	4,696	15,784	10	5	117	3,161	1,278
秋田県 R2	959,502	4,499	15,379	9	4	98	2,686	1,213
秋田県 R3	944,874	4,335	16,019	5	3	100	2,618	1,043
秋田県 R4	929,915	3,992	17,256	5	3	80	2,447	1,068
全国 R4	122,030,523	770,759	1,569,050	1,356	609	15,179	504,930	179,099

資料: 人口動態統計、秋田県衛生統計年鑑

## (2) 年次別人口動態率

(人口は各年10月1日現在)

区分 年次	出生率 (人口千対)	死亡率 (人口千対)	乳児死亡率 (出生千対)	新生児死亡率 (出生千対)	死産率 (出産千対)	婚姻率 (人口千対)	離婚率 (人口千対)
H4	7.8	10.4	2.4	1.2	53.9	4.2	1.39
H14	6.6	12.2	1.5	1.5	47.8	4.0	2.02
H24	5.0	15.6	4.6	4.6	27.0	3.1	1.24
H29	4.2	19.5	6.0	—	14.8	2.6	1.45
H30	4.1	19.1	3.1	3.1	15.4	2.5	1.12
R元	3.9	20.1	3.4	—	29.8	2.8	1.25
R2	3.9	18.1	3.4	—	10.1	2.0	1.41
R3	3.7	21.8	—	—	18.1	2.2	1.00
R4	3.2	23.3	—	—	16.9	2.2	1.23
秋田県 H4	8.8	8.7	4.5	2.3	42.1	4.8	1.13
秋田県 H14	7.2	10.4	2.4	1.5	38.0	4.5	1.89
秋田県 H24	6.2	14.0	1.7	0.9	25.5	3.8	1.41
秋田県 H29	5.4	15.5	3.3	2.2	19.6	3.3	1.38
秋田県 H30	5.2	15.8	2.6	1.8	22.3	3.1	1.27
秋田県 R元	4.9	16.4	2.1	1.1	24.3	3.3	1.33
秋田県 R2	4.7	16.1	2.0	0.9	21.3	2.8	1.27
秋田県 R3	4.6	17.0	1.2	0.7	22.5	2.8	1.11
秋田県 R4	4.3	18.6	1.3	0.8	19.6	2.6	1.15
全国 R4	6.3	12.9	1.8	0.8	19.3	4.1	1.47

資料: 人口動態統計、秋田県衛生統計年鑑

(3) 市町別人口動態総覧

市町	区分	出生数			低体重児出生数 (再掲)			死亡数			乳児 死亡数 (再掲)			新生児 死亡数 (再掲)			死産数			婚姻 件数	離婚 件数
		計	男	女	計	男	女	計	男	女	計	男	女	計	男	女	計	自然	人工		
能代市	H30	233	111	122	21	11	10	961	496	465	1	1		1	1		3	2	1	148	68
	R元	215	109	106	18	10	8	958	460	498							3	2	1	160	65
	R2	219	106	113	18	11	7	822	409	413							3	2	1	120	66
	R3	210	115	95	26	12	14	1,005	470	535							4	3	1	113	57
	R4	173	88	85	13	8	5	1,079	507	572							3	2	1	111	61
藤里町	H30	9	3	6				79	38	41										5	3
	R元	6	3	3	1		1	82	45	37							1	1		7	6
	R2	3	2	1				78	38	40										6	5
	R3	8	6	2				82	49	33										7	1
	R4	6	4	2				80	43	37										6	3
三種町	H30	54	26	28	11	6	5	317	153	164							1		1	33	10
	R元	46	23	23	4		4	340	166	174	1		1				3	2	1	30	17
	R2	50	27	23	8	1	7	320	149	171										19	20
	R3	39	13	26	1		1	361	171	190							1		1	30	10
	R4	41	21	20	10	3	7	329	166	163							1	1		28	14
八峰町	H30	23	9	14	2	2		129	50	79							1	1		8	6
	R元	26	12	14	2		2	149	78	71							2	1	1	16	7
	R2	22	9	13	2		2	131	65	66	1	1								3	14
	R3	14	8	6	1		1	144	66	78										9	5
	R4	12	5	7	1		1	177	81	96										9	10
管内	H30	319	149	170	34	19	15	1,486	737	749	1	1		1	1		5	3	2	194	87
	R元	293	147	146	25	10	15	1,529	749	780	1		1				9	6	3	213	95
	R2	294	144	150	28	12	16	1,351	661	690	1	1					3	2	1	148	105
	R3	271	142	129	28	12	16	1,592	756	836							5	3	2	159	73
	R4	232	118	114	24	11	13	1,665	797	868							4	3	1	154	88
秋田県	H30	5,040	2,545	2,495	526	229	297	15,434	7,519	7,915	13	5	8	9	4	5	115	71	44	3,052	1,246
	R元	4,696	2,403	2,293	478	214	264	15,784	7,629	8,155	10	4	6	5	3	2	117	70	47	3,161	1,278
	R2	4,499	2,293	2,206	466	239	227	15,379	7,619	7,760	9	8	1	4	3	1	98	63	35	2,686	1,213
	R3	4,335	2,251	2,084	414	197	217	16,019	7,703	8,316	5	1	4	3	1	2	100	54	46	2,618	1,043
	R4	3,992	2,039	1,953	376	166	210	17,256	8,244	9,012	5	5		3	3		80	48	32	2,447	1,068

資料:秋田県衛生統計年鑑

(4) 五大死因による死亡数、死亡率

能代山本管内

(令和4年)

順位	死 因	死 亡 数	死亡率(人口10万対)
1	悪性新生物 < 腫瘍 >	395	553.3
2	心疾患(高血圧性を除く)	182	254.9
3	老 衰	163	228.3
4	脳 血 管 疾 患	136	190.5
5	肺 炎	103	144.3
	自殺 ( ※ )	27	37.8

秋 田 県

(令和4年)

順位	死 因	死 亡 数	死亡率(人口10万対)
1	悪性新生物 < 腫瘍 >	4,260	460.0
2	心疾患(高血圧性を除く)	2,119	228.8
3	老 衰	1,964	212.1
4	脳 血 管 疾 患	1,573	169.9
5	肺 炎	796	86.0
	自殺 ( ※ )	209	22.6

全 国

(令和4年)

順位	死 因	死 亡 数	死亡率(人口10万対)
1	悪性新生物 < 腫瘍 >	385,797	316.1
2	心疾患(高血圧性を除く)	232,964	190.9
3	老 衰	179,529	147.1
4	脳 血 管 疾 患	107,481	88.1
5	肺 炎	74,013	60.7
	自殺 ( ※ )	21,252	17.4

資料: 人口動態統計、秋田県衛生統計年鑑

(※) 参考として、自殺による死亡数、死亡率を掲載

(5) 管内五大死因市町別調

市町	死因	悪性新生物			心疾患			脳血管疾患			肺 炎			老衰			自殺(※)		
		計	男	女	計	男	女	計	男	女	計	男	女	計	男	女	計	男	女
能代市	H30	288	176	112	121	59	62	99	49	50	95	57	38	71	16	55	12	8	4
	R元	228	114	114	106	45	61	110	41	69	79	48	31	73	20	53	20	15	5
	R2	225	122	103	86	36	50	81	46	35	51	29	22	75	25	50	6	4	2
	R3	274	146	128	109	54	55	104	43	61	63	32	31	102	23	79	13	8	5
	R4	263	149	114	111	53	58	88	34	54	67	42	25	86	16	70	19	13	6
藤里町	H30	19	12	7	12	5	7	8	3	5	7	4	3	7	2	5			
	R元	25	19	6	10	6	4	7	1	6	6	3	3	5	3	2			
	R2	18	13	5	13	5	8	8	4	4	5	2	3	3		3	2	2	
	R3	20	13	7	9	5	4	3	2	1	9	8	1	7	3	4	3	2	1
	R4	15	11	4	12	7	5	10	6	4	5	1	4	6	1	5	2	2	
三種町	H30	90	41	49	43	19	24	40	19	21	28	22	6	23	8	15	1		1
	R元	95	53	42	40	17	23	36	22	14	30	18	12	21	7	14	6	4	2
	R2	76	45	31	47	13	34	32	11	21	25	15	10	37	7	30	7	6	1
	R3	80	52	28	48	20	28	39	17	22	29	15	14	37	7	30	6	4	2
	R4	78	42	36	37	15	22	28	14	14	18	8	10	42	10	32	5	3	2
八峰町	H30	40	21	19	18	6	12	16	4	12	8	1	7	19	5	14	2	1	1
	R元	39	22	17	20	9	11	15	5	10	13	8	5	17	5	12	1	1	
	R2	26	16	10	12	4	8	16	6	10	16	7	9	20	6	14	4	4	
	R3	37	19	18	16	8	8	16	6	10	8	4	4	20	3	17	2	1	1
	R4	39	17	22	22	10	12	10	4	6	13	8	5	29	11	18	1	1	
管内計	H30	437	250	187	194	89	105	163	75	88	138	84	54	120	31	89	15	9	6
	R元	387	208	179	176	77	99	168	69	99	128	77	51	116	35	81	27	20	7
	R2	345	196	149	158	58	100	137	67	70	97	53	44	135	38	97	19	16	3
	R3	411	230	181	182	87	95	162	68	94	109	59	50	166	36	130	24	15	9
	R4	395	219	176	182	85	97	136	58	78	103	59	44	163	38	125	27	19	8
秋田県	R4	4,260	2,395	1,865	2,119	909	1,210	1,573	698	875	796	464	332	1,964	535	1,429	209	147	62

資料:秋田県衛生統計年鑑

(※)参考として、自殺による死亡数を掲載

(6) 年齢3区分別人口・人口割合

(令和5年10月1日現在)

市町	区分	人口(人)				人口割合(%)		
		総数	年少人口 (0～14歳)	生産年齢人口 (15歳～64歳)	老年人口 (65歳以上)	年少人口 (0～14歳)	生産年齢人口 (15歳～64歳)	老年人口 (65歳以上)
能代市		46,967	3,656	23,257	20,054	7.8	49.5	42.7
藤里町		2,630	179	1,126	1,325	6.8	42.8	50.4
三種町		14,022	977	6,234	6,811	7.0	44.5	48.6
八峰町		6,026	354	2,704	2,968	5.9	44.9	49.3
管内計		69,645	5,166	33,321	31,158	7.4	47.8	44.7
秋田県		913,514	82,961	474,037	356,516	9.1	51.9	39.0

※ 資料:令和5年秋田県年齢別人口流動調査報告書

※ 総数には「年齢不詳」を含む。県計の算出においては県内市町間の移動数を除いているので、市町間の合計(市郡計)とは一致しない。

※ 管内計の人口割合(%)は、上記資料から算出したもので、合計が100%にならない。

## 2 老人福祉関係

### (1) 高齢者人口の状況

(令和5年10月1日現在)

区分 市町	総数		65歳以上人口			
		左のうち年齢不詳	男	女	計	高齢化率
能代市	46,967		7,976	12,078	20,054	42.7%
藤里町	2,630		550	775	1,325	50.4%
三種町	14,022		2,805	4,006	6,811	48.6%
八峰町	6,026		1,244	1,724	2,968	49.3%
計	69,645		12,575	18,583	31,158	44.7%

※ 秋田県の人口と人口動態(秋田県調査統計課調べ)

※ 総数には年齢不詳の人を含むが、高齢化率は年齢不詳の人を除いて算出している。

### (2) 65歳以上人口の推移

区分 市町	各年10月1日現在											
	H30		R1		R2		R3		R4		R5	
	人口	比率	人口	比率	人口	比率	人口	比率	人口	比率	人口	比率
能代市	20,427	40.4	20,447	41.2	20,429	41.9	20,597	42.0	20,383	42.4	20,054	42.7
藤里町	1,441	46.5	1,421	47.3	1,412	48.6	1,374	49.0	1,351	49.7	1,325	50.4
三種町	6,923	43.3	6,881	44.3	6,889	45.5	6,895	46.6	6,898	47.8	6,811	48.6
八峰町	3,055	44.8	3,029	45.5	3,010	46.3	3,020	47.2	2,998	48.4	2,968	49.3
計	31,846	41.6	31,778	42.5	31,740	43.3	31,886	43.7	31,630	44.3	31,158	44.7

### (3) 地域包括支援センター設置状況

区分 市町	施設名	設立 主体	運営主体	所在地	設置年月日
能代市	本庁地域包括支援センター	能代市	独立行政法人地域医療機能推進機構秋田病院	能代市通町7-15	H30.4.1
	北地域包括支援センター		社会福祉法人しらかみ長寿会	能代市向能代字上野越1-3	H30.4.1
	南地域包括支援センター		一般社団法人能代市山本郡医師会	能代市檜山字新田沢105	H30.4.1
	二ツ井地域包括支援センター		社会福祉法人二ツ井ふくし会	能代市二ツ井町字下野家後145	H18.4.1
	ケアビレッジ燦々介護支援センター		株式会社松峰園	秋田県能代市落合字上前田149	R6.4.1
藤里町	藤里町地域包括支援センター	藤里町	社会福祉法人藤里町社会福祉協議会	藤里町藤琴字三ツ谷脇40	H18.4.1
三種町	三種町地域包括支援センター	三種町	三種町	三種町鶴川字岩谷子8	H18.4.1
八峰町	八峰町地域包括支援センター	八峰町	社会福祉法人八峰町社会福祉協議会	八峰町八森字椿台112	H18.4.1 H29.4.1 (設置主体変更)



### 3 介護保険関係

#### (1) 介護保険指定済事業者の状況

(令和6年4月1日現在)

種類別		市 町	能代市	藤里町	三種町	八峰町	圏域計	秋田県
居宅系サービス	居宅介護支援		24	2	9	3	38	358
	訪問系サービス(計)		28	1	5	3	37	383
	①訪問介護		20	1	4	3	28	248
	②訪問入浴介護		2		1		3	25
	③訪問看護		6				6	85
	④訪問リハビリテーション						0	24
	⑤居宅療養管理指導						0	1
	通所系サービス(計)		17	1	6	2	26	237
	①通所介護		15	1	4	2	22	184
	②通所リハビリテーション		2		2		4	53
	入所系サービス(計)		31	1	11	3	46	438
	①短期入所生活介護		23	1	7	3	34	316
	②短期入所療養介護		4		2		6	56
	③特定施設入所者生活介護		4		2		6	66
	福祉用具サービス(計)		10				10	145
施設サービス	①福祉用具貸与		5				5	72
	②特定福祉用具販売		5				5	73
	介護保険施設(計)		7	1	6	3	17	186
	①介護老人福祉施設(特別養護老人ホーム)		3	1	4	3	11	124
介護予防サービス	②介護老人保健施設		3		2		5	55
	③介護医療院		1				1	7
	訪問系サービス(計)		7		1		8	130
	①介護予防訪問入浴介護		1		1		2	24
	②介護予防訪問看護		6				6	83
	③介護予防訪問リハビリテーション						0	22
	④介護予防居宅療養管理指導						0	1
	通所系サービス(計)		2		2		4	51
	①介護予防通所リハビリテーション		2		2		4	51
	入所系サービス(計)		28	1	11	3	43	413
	①介護予防短期入所生活介護		20	1	7	3	31	297
	②介護予防短期入所療養介護		4		2		6	56
	③介護予防特定施設入所者生活介護		4		2		6	60
	福祉用具サービス(計)		10				10	146
	①介護予防福祉用具貸与		5				5	73
	②特定介護予防福祉用具販売		5				5	73
地域密着型サービス	地域密着型サービス(計)		26	2	11	6	45	374
	①定期巡回・随時対応型訪問介護看護		1	1			2	12
	②夜間対応型訪問介護						0	0
	③認知症対応型通所介護		1			1	2	37
	④小規模多機能型居宅介護		6				6	61
	⑤認知症対応型共同生活介護(グループホーム)		16	1	10	5	32	206
	⑥地域密着型特定施設入居者生活介護				1		1	10
	⑦地域密着型介護老人福祉施設入所者生活介護(小規模特養)		2				2	38
	⑧複合型サービス(看護小規模多機能型居宅介護)						0	10
	地域密着型介護予防サービス(計)		23	1	10	4	38	297
	①介護予防認知症対応型通所介護		1				1	35
	②介護予防小規模多機能型居宅介護		6				6	60
	③介護予防認知症対応型共同生活介護(グループホーム)		16	1	10	4	31	202
介護予防支援(地域包括支援センター)			5	1	3	1	10	97
合 計			218	11	75	28	332	3,255

※ 訪問看護は保険医療機関を除く。

## (2) 要介護認定者の状況

(令和6年3月末現在)

区分 市町	要支援1	要支援2	要介護1	要介護2	要介護3	要介護4	要介護5	計
能代市	354	408	1,096	685	542	521	379	3,985
藤里町	47	34	70	53	48	46	35	333
三種町	154	202	408	258	202	179	167	1,570
八峰町	86	56	145	94	124	71	68	644
合 計	641	700	1,719	1,090	916	817	649	6,532
介護度別 構成比	9.8%	10.7%	26.3%	16.7%	14.0%	12.5%	9.9%	
秋 田 県	8,348	8,389	15,945	13,087	10,577	10,018	6,511	72,875
介護度別 構成比	11.5%	11.5%	21.9%	18.0%	14.5%	13.7%	8.9%	

## (3) 市町別介護保険事業の状況

(令和4年度実績)

市 町		能代市	藤里町	三種町	八峰町	計	秋田県
種類別							
件数	居宅(介護予防)サービス(計)	72,900	4,198	20,440	7,578	105,116	1,227,712
	①訪問サービス	13,154	541	2,317	1,242	17,254	201,311
	②通所サービス	10,276	644	4,002	1,478	16,400	168,260
	③短期入所サービス	6,834	459	1,695	568	9,556	116,812
	④福祉用具・住宅改修サービス	13,873	798	3,780	1,356	19,807	265,142
	⑤特定施設入居者生活介護	1,434	30	553	197	2,214	26,458
	⑥介護予防支援・居宅介護支援	27,329	1,726	8,093	2,737	39,885	449,729
	地域密着型(介護予防)サービス	6,901	430	2,099	842	10,272	120,645
	施設サービス(計)	6,438	1,006	3,807	1,872	13,123	149,695
	①介護老人福祉施設	3,010	777	2,474	1,420	7,681	87,644
	②介護老人保健施設	2,725	206	1,293	316	4,540	57,551
	③介護医療院	703	23	40	136	902	4,500
	合 計	86,239	5,634	26,346	10,292	128,511	1,498,052
単位数	居宅(介護予防)サービス(計)	409,032	21,535	102,968	34,213	567,748	5,793,635
	①訪問サービス	98,763	3,416	11,482	7,788	121,449	1,094,637
	②通所サービス	80,779	4,813	28,655	9,659	123,906	1,136,921
	③短期入所サービス	149,444	9,281	36,729	7,543	202,997	2,100,100
	④福祉用具・住宅改修サービス	15,003	772	4,308	1,646	21,729	320,258
	⑤特定施設入居者生活介護	29,189	457	11,221	3,912	44,779	514,804
	⑥介護予防支援・居宅介護支援	35,854	2,796	10,573	3,665	52,888	626,915
	地域密着型(介護予防)サービス	142,830	8,633	44,593	24,283	220,339	2,157,333
	施設サービス(計)	189,799	28,810	114,233	54,426	387,268	4,469,397
	①介護老人福祉施設	80,445	21,597	72,927	40,343	215,312	2,504,200
	②介護老人保健施設	79,600	6,221	39,538	8,590	133,949	1,791,329
	③介護医療院	29,754	992	1,768	5,493	38,007	173,868
	合計(単位:千円)	741,661	58,978	261,794	112,922	1,175,355	12,420,365
	費用額合計(単位:千円)	7,431,154	590,571	2,622,800	1,131,025	11,775,550	124,578,206

※ 厚生労働省「令和4年度介護保険事業状況報告」による。

#### 4 医師臨床研修(地域保健研修)関係

(令和5年度)

所 属 \ 区 分	受け入れ回数 (回)	実人員 (人)	研修延日数 (日)	備 考
能代厚生医療センター	1	1	5	

#### 5 学生等実習指導関係

(令和5年度)

所 属 \ 区 分	科 名	受け入れ回数 (回)	実人員 (人)	実習延日数 (日)	備 考
秋田看護福祉大学 看護福祉学部	看護学科4年	1	4	4	R5.6.5～6.9 (1日帰校日)
日本赤十字秋田看護大学	看護学科4年	1	4	3	R5.9.4～9.6
尚絅学院大学	健康栄養学類	1	3	5	R5.7.17～7.21
青森県立保健大学	栄養学科3年	1	1	5	R5.7.17～7.21

#### 6 管内保健師等研修会

(令和5年度)

年月日	対 象	参加人数	内 容 ・ 講 師
R5.11.24	管内行政保健師	16名	講演:災害時の健康危機管理について(能代保健所長) 体験発表:能代市における保健活動について(能代市保健師) グループワーク:豪雨災害を振り返る
R6.2.13	管内行政保健師	20名	新任保健師の育成について 新任期支援の実際(統括保健師)、新任期の取組(新任保健師) 階層別グループワーク

## 7 身体障害児・者福祉関係

### (1) 身体障害者手帳所持者の状況

秋田県身体障害者基礎調査(令和6年3月31日現在)

区分 市町	総 数	障 害 別									等 級 別					
		視 覚	聴 覚 又 は 平 衡 機 能	そ し や く 音 声 ・ 言 語 ・	肢 体 不 自 由	心 臓	じ ん 臓	腸 ぼ う こ う ・ 直 腸	呼 吸 器	そ の 他 内 部 疾 患	1 級	2 級	3 級	4 級	5 級	6 級
藤里町	184	8	16	3	100	34	10	10	2	1	54	32	33	49	10	6
三種町	947	59	76	11	503	169	62	44	19	4	288	130	202	224	54	49
八峰町	346	20	29	4	204	62	10	14	3	0	103	47	69	81	24	22
計	1,477	87	121	18	807	265	82	68	24	5	445	209	304	354	88	77
能代市	2,472	143	230	23	1,339	396	140	135	54	12	703	395	455	595	166	158

### (2) 特別障害者手当等の状況

(令和6年6月1日現在)

区分 市町	特別障害者手当	障害児福祉手当	経過的福祉手当	計
藤里町	3	1		4
三種町	23	3	1	27
八峰町	11			11
計	37	4	1	42

※支給停止者は除く

### (3) 手話教室の開催状況

「秋田県手話言語、展示棟の普及等による円滑な意思疎通の促進に関する条例」施行(H29年4月)を受け、障害に対する理解を深め、手話に親しむことを目的に開催。

#### ①小学生向け

開催日	会場	参加人数	内容・講師
R5.6.7	藤里町立義務教育学校藤里学園	18名 (先生1名 児童17名)	【内容】手話を用いた簡単なあいさつや自己紹介等の体験 【講師】能代市聴力障害者会 三浦哲也氏
R5.9.13	能代市立 湊城南小学校	44名 (先生2名 児童42名)	〃
R5.10.10	能代市立 向能代小学校	54名 (先生2名 児童52名)	〃
R5.11.24	三種町立 金岡小学校	12名 (先生1名 児童11名)	〃
R5.12.14	能代市立 二ツ井小学校	26名 (先生1名 児童25名)	〃

#### ②県民向け

開催日	会場	参加人数	内容・講師
開催無し			

## 8 知的障害児・者福祉関係

### (1) 知的障害児の状況

秋田県知的障害児(者)現況調査(令和6年3月31日現在)

市 町		軽度		中度		重度		最重度		重症心身		総 数		
		男	女	男	女	男	女	男	女	男	女	男	女	計
藤里町	総数	2				1						3		3
	内訳													
	施設利用 在宅	1				1						2		2
三種町	総数	8	7	3	4	2	1			1	1	14	13	27
	内訳													
	施設利用 在宅	2	2	2	3	1	1			1	1	6	7	13
八峰町	総数	2	2			1						3	2	5
	内訳													
	施設利用 在宅					1						1		1
計		12	9	3	4	4	1			1	1	20	15	35

能代市	総数	23	16	8	5	10			2	1	1	42	24	66
	内訳													
	施設利用 在宅	9	6	6	5	10			2	1		26	13	39
		14	10	2							1	16	11	27

### 知的障害児療育手帳の交付状況 (令和6年3月31日現在)

市 町		A	B	計
藤	里 町	1	2	3
三	種 町	5	22	27
八	峰 町	1	4	5
計		7	28	35
能 代 市		14	52	66

### (2) 知的障害者の状況

秋田県知的障害児(者)現況調査(令和6年3月31日現在)

市 町		軽度		中度		重度		最重度		重症心身		総 数		
		男	女	男	女	男	女	男	女	男	女	男	女	計
藤里町	総数	5	1	6	3	10	5	3	3			24	12	36
	内訳													
	施設利用	2		6	3	9	4	3	3			20	10	30
	在宅	3	1			1	1					4	2	6
三種町	(就労中)	1										1		1
	総数	22	6	22	13	33	32	9	9	7	10	93	70	163
	内訳													
	施設利用	10	3	11	7	27	27	9	9	1	4	58	50	108
八峰町	在宅	12	3	11	6	6	5			6	6	35	20	55
	(就労中)	8		2	4		1					10	5	15
	総数	4	7	12	7	16	10	9	3			41	27	68
	内訳													
計	施設利用	2		6	5	6	7	7	3			21	15	36
	在宅	2	7	6	2	10	3	2				20	12	32
	(就労中)	1	2	1	1	3	1					5	4	9
	計	31	14	40	23	59	47	21	15	7	10	158	109	267
能代市	総数	64	40	57	44	68	64	34	21	16	14	239	183	422
	内訳													
	施設利用	26	14	40	28	62	50	33	21	11	10	172	123	295
	在宅	38	26	17	16	6	14	1		5	4	67	60	127
		21	13	10	6	3	1					34	20	54

### 知的障害者療育手帳の交付状況 (令和6年3月31日現在)

市 町		A	B	計
藤	里 町	22	14	36
三	種 町	101	62	163
八	峰 町	38	30	68
計		161	106	267
能 代 市		217	205	422

## 9 精神保健福祉関係

(1) 管内の精神障害者数(令和6年3月31日現在の保健所把握分)

① 市町別・受療別状況

(人)

市 町 \ 受療区分	措置入院	医療保護入院	公費通院 (自立支援医療)	その他	合 計
能 代 市		75	797	473	1,345
藤 里 町		3	56	18	77
三 種 町		34	185	103	322
八 峰 町		12	90	51	153
合 計		124	1,128	645	1,897
4年度末	1	120	1,126	562	1,809

② 精神障害者保健福祉手帳所持者数

(人)

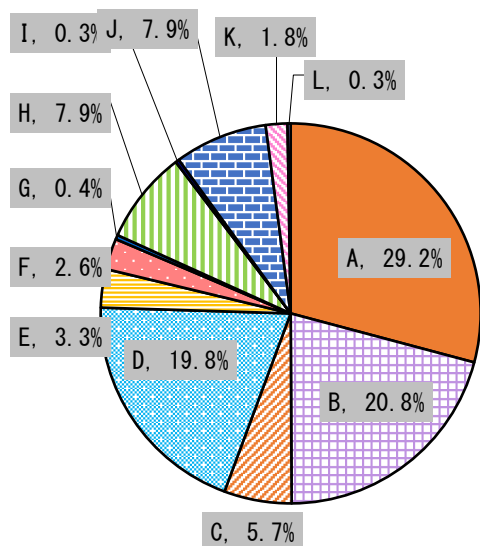
市 町 \ 等 級	1 級	2 級	3 級	合 計
能 代 市	153	302	71	526
藤 里 町	11	21	3	35
三 種 町	45	66	9	120
八 峰 町	15	58	9	82
合 計	224	447	92	763

### ③ 市町別・病名別状況

(人)

病 名		市町名	能代市	藤里町	三種町	八峰町	計
統合失調症、統合失調症型障害及び妄想性障害			363	30	101	59	553
気分(感情)障害			289	16	65	24	394
てんかん			78	6	18	7	109
症状性を含む器質性精神障害	アルツハイマー型の認知症		173	8	50	32	263
	血管性認知症		21	1	4	1	27
	上記以外の症状性を含む器質性精神障害		67	3	13	3	86
精神作用物質による精神及び行動の障害	アルコール使用による精神及び行動の障害		38	3	15	2	58
	覚せい剤による精神及び行動の障害		1				1
	上記を除く精神作用物質使用による精神及び行動の障害		2	1			3
精神遅滞			35	1	10	4	50
成人の人格及び行動の障害			6			1	7
神経症性障害、ストレス関連障害及び身体表現性障害			121	3	19	7	150
生理的障害及び身体的要因に関連した行動症候群			5		1		6
心理的発達の障害			114	3	22	11	150
小児期及び青年期に通常発症する行動及び情緒の障害及び特定不能の精神障害			28	1	4	2	35
その他			4	1			5
計			1,345	77	322	153	1,897

#### ＜病類別精神障害者割合＞



A	統合失調症、統合失調症型障害及び妄想性障害	29.2%
B	気分(感情)障害	20.8%
C	てんかん	5.7%
D	症状性を含む器質性精神障害	19.8%
E	精神作用物質による精神及び行動の障害	3.3%
F	精神遅滞	2.6%
G	成人の人格及び行動の障害	0.4%
H	神経症性障害、ストレス関連障害及び身体表現性障害	7.9%
I	生理的障害及び身体的要因に関連した行動症候群	0.3%
J	心理的発達の障害	7.9%
K	小児期及び青年期に通常発症する行動及び情緒の障害及び特定不能の精神障害	1.8%
L	その他	0.3%
		100.0%

## (2) 法第27条による指定医の診察状況

(人)

区分 年度	受 理 経 過						調査の結果 診察の 必要がない と認めら れた者	診察を受けた者		年度末 措置 患者数
	申請	通 報				届出		措置入院 となった者	措置入院 とならな かった者	
	一般	警察官	検察官	保護観察 所の長	矯正施設 の長	精神病院 の管理者				
元年度		3	3				3	1	2	
2年度		4	2		1		3	1	3	
3年度										1
4年度		4	1		1		2	2	2	1
5年度		1	2				2	1		

## (3) 健康教育

年月日	対 象 者	参加人数	内 容 ・ 講 師
R6.2.22	市町村、精神科医療機関、 相談支援事業所、 社会福祉協議会 等	19人	講演「アルコール依存症の支援について～つながる支援・ つなげる支援～」 秋田回生会病院 精神保健福祉士、作 業療法士

## (4) 普及啓発活動

年月日	場 所	対 象 者	参加人員	内 容
R5.5.27、R5.6.6、 R5.6.28、R5.6.29、 R5.7.11、R5.8.31、 R5.9.28、R5.11.8、 R5.11.16、R6.1.23	各講習会、研修会 開催場所	各講習会、研修会参加者	343人	差別解消に関する啓発資料の 配布
R5.10.21	のしろ産業フェア2 023	来場者	200人	障害理解に関する啓発資料の 配布
R5.12.4	北羽新報	購読者		ヘルプマークに関する啓発記 事の掲載

## (5) 精神保健福祉相談・訪問指導状況

〔令和6年3月31日現在〕

項 目		区 分		相 談		訪問指導	
				実人員	延べ人員	実人員	延べ人員
①社会復帰関連	障害者総合支援法における就労移行支援及び就 労継続支援に関する内容						
	その他（回復途上にある精神障害者等の社会復 帰に関するもので、上記項目以外のもの）			2	9	1	2
	計			2	9	1	2
②高齢者精神保健関連				1	7		
③アルコール関連				5	8		
④薬物関連							
⑤ギャンブル関連							
⑥ゲーム関連				1	1		
⑦思春期精神保健関連（精神発達途上（およそ12～18歳に達するま での者を想定）とその家族からの思春期精神保健に関する内容）				1	1		
⑧心の健康づくり関連				5	95		
⑨その他 （精神疾患と診断されているもので、他項目にあてはまらないもの。）				41	176	9	10
(再掲)ひきこもり関連(※)				1	3		
総 計 (①～⑨)				56	297	10	12

(※) 仕事や学校に行かず、かつ家族以外の人との交流をほとんどせずに、6か月以上続けて自宅にひきこもっている状態で、統合失調症などの精神疾患ではないと考えられるもの



## (6) 社会とのつながり支援(職親)事業

(各年度末現在)

年度	協力事業所数	利用者数	備考
3年度	8		
4年度	7	1	
5年度	7	1	

## (7) 精神保健福祉関連組織

(令和6年3月31日現在)

	組織の名称
1	秋田県精神保健福祉協会能代支部
2	能代精神保健福祉ボランティア「萌の会」
3	八峰町精神障害者当事者の会「のんき会」(八峰町)
4	つくしの会(能代市)



(2) 児童扶養手当・特別児童扶養手当支給状況

① 市町村別受給者状況

(令和6年3月31日現在)

市町 区分	児童扶養手当					特別児童扶養手当			
	受給者数				受給対象 児童数	受給者数			受給対象 障害児数
		全部支給	一部支給	全部停止			支給	停止	
藤里町	17	5	12		24	3	3		3
三種町	107	36	51	20	152	28	28		32
八峰町	33	12	12	9	49	12	12		13
能代市						116	112	4	127
合 計	157	53	75	29	225	159	155	4	175

② 新規認定・資格喪失等状況

(令和5年度)

区 分	認定請求件数				資格喪失件数
		認定件数	却下件数	取下件数	
児童扶養手当 (山本福祉事務所)	11	11			1
特別児童扶養手当 (山本福祉事務所)	22	22			1

※ 資格喪失件数は、年齢到達によるものを除く。

## 2 母子寡婦及び父子福祉関係

### (1) 母子世帯の年齢別・原因別状況

(令和5年8月1日現在)

市 町		藤里町	三種町	八峰町	計	能代市
区 分						
年 齢 別	20歳未満					
	20歳代	2	11	2	15	28
	30歳代	6	39	9	54	156
	40歳代	6	64	24	94	251
	50歳代	3	14	6	23	67
	60歳以上		1	1	2	
	計	17	129	42	188	502
原 因 別	死 別	病死	5	5	10	9
		交通事故				
		産業災害				
		自殺	1	2	4	1
		その他	1		1	2
		小計	1	7	15	12
	離婚		14	107	151	419
	遺棄					
	行方不明					
	配偶者の障害					
	拘禁					
	未婚の母		2	15	22	69
	その他					2
	計		17	129	42	188
						502

### (2) 母子世帯における母の就労状況及び児童の状況

(令和5年8月1日現在)

市 町		藤里町	三種町	八峰町	計	能代市
区 分						
就 労 し て い る 者	自 営 業 主		1		1	13
	常用雇用者	10	80	35	125	281
	臨時雇用者		5		5	57
	日雇雇用者					1
	パート	7	36	2	45	100
	内 職 者					2
	その他就労者		1		1	3
	無 職		6	5	11	36
不 明						9
計		17	129	42	188	502
子 供 の 状 況	就 学 前	2	28	7	37	85
	小 学 校	10	41	23	74	231
	中 学 校	3	38	8	49	148
	高校・高専	6	45	19	70	184
	短期大学	2			2	1
	大 学		6	1	7	26
	専修学校その他	2	1	2	5	27
	就 業		7	1	8	87
	無 職					6
	そ の 他		12	4	16	17
計		25	178	65	268	812

## (3) 父子世帯の年齢別・原因別状況

(令和5年8月1日現在)

市 町		藤里町	三種町	八峰町	計	能代市
区 分						
年 齢 別	20歳未満					
	20歳代		1		1	2
	30歳代		2	2	4	18
	40歳代	2	14	6	22	44
	50歳代	1	5	1	7	25
	60歳以上		1	2	3	7
	計	3	23	11	37	96
原 因 別	死 別	病死	4	1	5	11
		交通事故				
		産業災害				
		自殺				
		その他				
		小計	4	1	5	11
	離婚	3	19	9	31	84
	遺棄					
	行方不明					
	配偶者の障害					1
	拘禁					
	未婚の父					
	その他			1	1	
	計	3	23	11	37	96

## (4) 父子世帯における父の就労状況及び児童の状況

(令和5年8月1日現在)

市 町		藤里町	三種町	八峰町	計	能代市
区 分						
就 労 し て い る 者	自 営 業 主		2	5	7	12
	常用雇用者	3	19	5	27	77
	臨時雇用者					1
	日雇用者					
	パート					1
	内 職 者					
	その他就労者					2
無 職			2	1	3	3
不 明						
計		3	23	11	37	96
子 供 の 状 況	就 学 前		3		3	5
	小 学 校	2	6	3	11	28
	中 学 校	2	10	5	17	33
	高校・高専	3	10	3	16	43
	短期大学					1
	大 学					1
	専修学校その他					
	就 業		1	3	4	17
	無 職			1		0
	そ の 他		2		2	10
計		7	32	15	54	138

## (5) 母子家庭・寡婦相談状況

(令和6年3月31日現在)

市 町 区 分			山本福祉事務所扱い					
			藤里町	三種町	八峰町	能代市	その他	計
生活一般	住 宅							
	医 療 ・ 健 康							
	家 庭 紛 争							
	就 労		1				1	
	結 婚 費							
	養 育 金							
	借 金 他							
	そ の 小 計		1				1	
児 童	養 育							
	教 育							
	非 行							
	就 職							
	そ の 他		13	10	6	17	46	
小 計			13	10	6	17	46	
・ 経済的支援 生活支援	母子福祉資金	貸 付						
		償 還				1	1	
	寡婦福祉資金	貸 付						
		償 還						
	公 的 年 金							
	児 童 扶 養 手 当		1				1	
	生 活 保 護							
	税							
そ の 他				1		1		
小計			1		1	1	3	
その他	売 店 設 置							
	た ば こ 販 売							
	母子世帯向公営住宅							
	母子福祉施設の利用							
	母子生活支援施設							
	小 計							
合 計		0	15	10	7	18	50	

## (6) 父子家庭相談状況

区 分		市 町	山本福祉事務所扱い				
			藤里町	三種町	八峰町	能代市	その他 計
生活一般	住 宅						
	医 療 ・ 健 康						
	家 庭 紛 争						
	就 労						
	結 婚 費						
	養 育 金						
	借 金 他						
小 計							
児 童	養 育						
	教 育						
	非 行						
	就 職						
	そ の 他						
小 計							
・ 経済的支援 生活支援	父子福祉資金	貸 付					
		償 還					
	公 的 年 金						
	児 童 扶 養 手 当						
	生 活 保 護						
	税						
	そ の 他						
そ の 他	小 計						
	父子世帯向公営住宅(法31条の8)						
	そ の 他						
小 計							
合 計			0	0	0	0	0

## (7) 母子父子寡婦福祉資金の利用状況

(単位:件数、※()内の数字の単位は千円)  
(令和6年3月31日現在)

区 分		市 町	能代市	藤里町	三種町	八峰町	計
母子福祉資金	事業開始						
	事業継続						
	修学						
	技能習得						
	修業						
	就職支度						
	医療介護						
	生活						
	住宅						
	転宅						
	就学支度						
	結婚						
	計		0 ( 0)	0 ( 0)	0 ( 0)	0 ( 0)	0 ( 0)
父子福祉資金	事業開始						
	事業継続						
	修学						
	技能習得						
	修業						
	就職支度						
	医療介護						
	生活						
	住宅						
	転宅						
	就学支度						
	結婚						
	計		0 ( 0)	0 ( 0)	0 ( 0)	0 ( 0)	0 ( 0)
寡婦福祉資金	事業開始						
	事業継続						
	修学						
	技能習得						
	修業						
	就職支度						
	医療介護						
	生活						
	住宅						
	転宅						
	就学支度						
	結婚						
	計		0 ( 0)	0 ( 0)	0 ( 0)	0 ( 0)	0 ( 0)

区 分		市 町	能代市	藤里町	三種町	八峰町	計
母子寡婦家庭 住宅整備資金							0 ( 0)

### 3 女性保護関係

#### (1) 女性相談の状況(相談種別)

(令和6年3月31日現在)

区 分			市 町	能代市	藤里町	三種町	八峰町	その他 不 明	計
人間関係	夫 等	夫 等 の 暴 力		7		3			10
		酒 乱 ・ 薬 物 乱 用							
		離 婚 問 題		3					3
		そ の 他							
	子 供	子 ど も の 暴 力				1			1
		養 育 困 難							
		そ の 他					1		1
	親 族	親 の 暴 力							
		その他の親族の暴力							
		そ の 他							
	交 際 相 手	交際相手からの暴力							
		生活の本拠を共にする 交際相手からの暴力							
		同 性 の 交 際 相 手 か ら の 暴 力							
		そ の 他							
		そ の 他 の 者 の 暴 力		1					1
		男 女 問 題							
		ス ト ー カ ー 被 害							
		家 庭 不 和		2					2
		そ の 他							
経済問題		生 活 困 窮							
		借 金 ・ サ ラ 金							
		求 職							
		そ の 他							
医療関係		病 気							
		精 神 的 問 題		1					1
		妊 娠 ・ 出 産							
		そ の 他							
		住 居 問 題							
		帰 住 先 な し							
		不 純 異 性 交 遊							
		売 春 強 要							
		ヒ モ ・ 暴 力 団 関 係							
		5 条 違 反							
		人 身 取 引							
		実 人 員 計		14		4	1		19
		延 人 員 計		32		10	1		43



## (2) 女性相談の状況（経路別）

(令和6年3月31日現在)

	本人自身	警察関係	法務関係	他の婦人相談所	他の婦人相談員	福祉事務所	他の相談機関	社会福祉施設等	医療機関	教育関係	労働関係	民間シェルター	縁故者・知人	その他	計
新規	8	1				1							1		11
再来	5	1		1				1							8
計	13	2		1		1		1					1		19
割合	68.4%	10.5%		5.3%		5.3%		5.3%					5.3%		

注1 新規:受付したケースが完結するまで1とし、その間の相談は延件数。

注2 再来:女性相談所又は女性相談員に以前に一度でも相談したことがあり、その相談の処理済み後、再び相談に来たもの。  
完結後、再度相談に来た場合は、再来1となる。

## (3) 女性相談の処理状況

(令和6年3月31日現在)

	処理済み実人員																	訪問調査指導延件数（再掲）	年度末現在未処理人員	
	婦人保護施設に入所	自立（アパート等への入居）	帰宅（直近の住居へ）	帰郷（実家・親類宅）	友人・知人宅	自費で利用できるステップハウス等	入院	婦人相談所・婦人相談員へ移送	他府県の婦人相談所・婦人相談員へ移送	福祉事務所		その他の関係施設へ移送	無断退所	助言・指導のみ	その他	計	年度中指導延件数			
										母子生活支援施設	他の社会福祉施設									
来所								2							10		12	34	10	1
訪問															0		0	0	0	0
電話															7		7	9	0	0
計								2							17		19	43	10	1
割合								10.5%							89.5%					

(4) 配偶者暴力相談支援センターの状況（令和6年3月31日現在）

① 相談件数

	件数	性別		加害者との関係					
		女性	男性	配偶者			離婚済	生活の本拠を共にする(した)	
				届出あり	届出なし	届出不明		交際相手	元交際相手
来所	7	7		14					
電話	3	3		4					
その他									
計	10	10		18					

注:被害者本人からの相談延件数

② 法第14条第2項、第6条関係

	件数
第14条第2項に基づき裁判所から書面提出を求められた件数 (保護命令事件の審理の方法)	-
第14条第2項に基づき裁判所から更なる説明を求められた件数	-
第6条による通報を受けた件数 (配偶者の暴力の発見者による通報等)	-

法:配偶者からの暴力の防止及び被害者の保護に関する法律

③ 日本語が十分に話せない被害者からの相談件数

	件数	性別	
		女性	男性
来所			
電話			
その他			
計	0	0	0

④ 障害者である被害者からの相談件数

	件数	性別		障害種別	
		女性	男性	知的・精神障害	身体障害
来所					
電話	1	1			1
その他					
計	1	1	0	0	1

⑤ 交際相手からの暴力に関する相談件数

計			通報
	女性	男性	
0			0

⑥ ストーカー行為等に関する相談件数

計		
	女性	男性
0		

## 4 生活保護関係

管内の令和4年度の生活保護状況は、月平均246世帯315人で、平均保護率は13.9%となり、前年度から減となった。

被保護世帯の世帯類型別状況は、高齢者世帯が163世帯（66.3%）と最も多く、その他世帯が48世帯（19.5%）、障害・傷病世帯が32世帯（13.0%）、母子世帯が4世帯（1.6%）となっている。また、世帯の人員別状況では、単身世帯が197世帯（80.1%）となっている。

保護申請件数は49件で、25件開始となっている。主な開始理由は「預貯金等の減少・喪失」によるものが17件、次いで「稼働収入の減少」5件などである。廃止件数は47件で、理由は「死亡」によるものが22件、「施設入所」6件等となっている。

### (1) 保護の状況

(令和5年度平均)

区 分		市 町	藤里町	三種町	八峰町	計	能代市
世 帯 数 (R5.10.1)			1,087	5,589	2,538	9,214	20,970
人 口 (R5.10.1)			2,630	14,022	6,026	22,678	46,967
被 保 護 世 帯 数			28	167	51	246	722
被 保 護 人 員			42	207	65	315	917
保 護 率 ( % )			16.0	14.8	10.8	13.9	19.5
被保護人員内訳	生 活 扶 助		38	170	58	266	816
	住 宅 扶 助		18	98	20	136	598
	教 育 扶 助		5	5		11	26
	介護扶助	施 設	1	12	3	17	26
		居 宅	10	70	15	95	189
		計	11	83	18	112	214
	医療扶助	入 院	2	20	3	25	27
		入 院 外	33	167	49	249	703
		計	34	187	53	273	731
	出 産 扶 助 ( 実 人 員 )						
	生 業 扶 助 ( 実 人 員 )		1	2		3	12
	葬 祭 扶 助 ( 実 人 員 )						1

※ 数値は年平均値で端数処理しているため、各計は必ずしも合計とは一致しない。

## (2) 保護開始・廃止理由別の状況

(令和5年度)

市 町		藤里町	三種町	八峰町	計	能代市
区 分						
決定状況	申 請 数	5	39	5	49	122
	開 始	3	20	2	25	82
	却 下 ・ そ の 他	2	19	3	24	40
	廃 止	1	29	17	47	102
開 始	世 帯 主 の 傷 病		1		1	9
	世 帯 員 の 傷 病					4
	稼働者の死亡・離別等					1
	稼働収入の減少・喪失		5		5	6
	預貯金・手持金・仕送り等の減少・喪失	3	12	2	17	5
	そ の 他		2		2	57
	計	3	20	2	25	82
廃 止	世帯主の傷病治癒					
	世帯員の傷病治癒					
	死 亡 ・ 失 そ う		16	6	22	41
	稼 働 収 入 の 増		2	1	3	5
	施 設 入 所		3	3	6	6
	働 き 手 の 転 入					
	年 金 ・ 仕 送 り 増	1			1	6
	そ の 他		8	7	15	37
	計	1	29	17	47	95

(3) 保護の推移

市町村 区 分		藤里町	三種町	八峰町	計	能代市	秋田県	全 国
26 年度	人 口 (H26.10.1)	3,500	17,412	7,510	28,422	55,684	1,036,861	127,237千人
	被 保 護 世 帯 数	26	225	71	323	835	11,629	1,612,340
	被 保 護 人 員	42	323	93	458	1,156	15,382	2,165,895
	保 護 率 ( ‰ )	12.0	18.6	12.4	16.1	20.8	14.8	17.0
27 年度	人 口 (H27.10.1)	3,405	17,050	7,291	27,746	54,805	1,023,151	127,095千人
	被 保 護 世 帯 数	32	223	70	324	826	11,703	1,629,743
	被 保 護 人 員	51	307	89	447	1,145	15,336	2,163,685
	保 護 率 ( ‰ )	15.0	18.0	12.2	16.1	20.9	15.0	17.0
28 年度	人 口 (H28.10.1)	3,323	16,714	7,142	27,179	53,841	1,009,659	126,933千人
	被 保 護 世 帯 数	31	226	68	326	823	11,658	1,637,045
	被 保 護 人 員	49	305	88	443	1,131	15,080	2,145,438
	保 護 率 ( ‰ )	14.7	18.2	12.3	16.3	21.0	14.9	16.9
29 年度	人 口 (H29.10.1)	3,206	16,337	6,695	26,238	52,858	995,374	126,706千人
	被 保 護 世 帯 数	30	210	63	304	818	11,522	1,640,854
	被 保 護 人 員	48	276	78	404	1,104	14,721	2,124,631
	保 護 率 ( ‰ )	15.0	16.9	11.2	15.2	20.9	14.8	16.8
30 年度	人 口 (H30.10.1)	3,099	16,000	6,824	25,923	51,826	980,684	126,443千人
	被 保 護 世 帯 数	30	205	65	299	803	11,410	1,637,422
	被 保 護 人 員	48	263	81	392	1,067	14,461	2,096,838
	保 護 率 ( ‰ )	15.5	16.4	11.9	15.1	20.6	14.7	16.6
元 年度	人 口 (R1.10.1)	3,004	15,534	6,653	25,191	50,842	965,927	126,167千人
	被 保 護 世 帯 数	28	193	71	292	794	11,312	1,635,724
	被 保 護 人 員	46	249	91	386	1,040	14,201	2,073,117
	保 護 率 ( ‰ )	15.3	16.0	13.7	15.3	20.5	14.7	16.4
2 年度	人 口 (R2.10.1)	2,907	15,131	6,503	24,541	49,952	952,005	126,146千人
	被 保 護 世 帯 数	28	184	72	284	782	11,036	1,636,959
	被 保 護 人 員	45	237	97	379	1,006	13,717	2,052,114
	保 護 率 ( ‰ )	15.5	15.7	14.9	15.4	20.1	14.4	16.3
3 年度	人 口 (R3.10.1)	2,806	14,798	6,396	24,000	49,006	944,874	125,502千人
	被 保 護 世 帯 数	25	185	64	273	768	10,856	1,641,512
	被 保 護 人 員	40	234	86	359	975	13,410	2,038,557
	保 護 率 ( ‰ )	14.3	15.8	13.4	15.0	19.9	14.2	16.2
4 年度	人 口 (R4.10.1)	2,718	14,438	6,192	23,348	48,045	929,915	124,947千人
	被 保 護 世 帯 数	28	176	59	263	758	10,645	
	被 保 護 人 員	44	216	78	338	961	13,040	
	保 護 率 ( ‰ )	16.2	15.0	12.6	14.5	20.0	14.0	
5 年度	人 口 (R5.10.1)	2,630	14,022	6,026	22,678	46,967	913,514	124,352千人
	被 保 護 世 帯 数	28	167	51	246	722	10,565	
	被 保 護 人 員	42	207	65	315	917	12,868	
	保 護 率 ( ‰ )	16.0	14.8	10.8	13.9	19.5	14.1	

※ 数値は年平均値で端数処理しているため、各計は必ずしも合計とは一致しない。

## (4) 救護施設入所の状況

(令和6年4月1日現在)

区 分	市 町	藤里町	三種町	八峰町	計	能代市
玉 葉 荘		0	0	0	0	2
ひばりヶ丘ホーム		1	1	1	3	4
まことホーム(十和田市)		0	0	1	1	4
誠幸園(十和田市)		0	0	0	0	3
計		1	1	2	4	13

## (5) 被保護世帯の労働力類型別状況及び世帯類型別状況

(令和5年度平均)

市 町			藤里町	三種町	八峰町	計	能代市
区 分							
労働力類型	世帯主が稼働	常 用	4	10	1	15	8
		日 雇	0	0	0	0	40
		内 職	0	0	1	1	3
		そ の 他	0	2	1	3	14
		小 計	4	12	3	19	65
	世 帯 員 が 稼 働		1	2	1	5	12
	小 計		5	14	4	24	77
	稼 働 者 な し		22	154	47	222	645
	計		28	167	51	246	722
世帯類型	単身世帯	高 齢 者	12	108	32	151	389
		傷病・障害者	5	16	2	23	95
		そ の 他	4	13	7	23	105
		小 計	21	137	41	197	589
		医療単給(再掲)	0	8	1	9	21
	2人以上の世帯	高 齢 者	2	8	2	12	30
		母 子	1	3	0	4	26
		傷病・障害者	1	7	1	9	11
		そ の 他	4	13	8	25	10
		小 計	8	31	11	50	57
		医療単給(再掲)	0	0	0	1	0
	計		28	167	51	246	722

※ 数値は年平均値で端数処理しているため、各計は必ずしも合計とは一致しない。

## (6) 扶 助 費

単位:円 (令和5年度)

区 分		管内(藤里町、三種町、八峰町)	
生	活	118,360,565 円	
住	宅	30,100,795 円	
教	育	1,233,701 円	
介護	事務所分	48,110 円	24,427,302 円
	国保連分	24,379,192 円	
医療	事務所分	2,827,007 円	279,593,557 円
	支払基金分	276,766,550 円	
出	産	0 円	
生	業	650,381 円	
葬	祭	1,157,162 円	
施 設 事 務 費		10,260,420 円	
就 労 自 立 給 付 金		155,562 円	
進 学 準 備 給 付 金		0 円	
合	計	465,939,445 円	

※町村別扶助費は速報値である。

## 5 生活困窮者自立支援関係

### (1) 相談状況

(令和5年度)

		藤里町	三種町	八峰町	管内
新規相談受付件数(総数)		1	6		7
プラン作成件数(総数)					
就労支援対象者数 (プラン期間中の一般就労を目標にしている)					
法に基づく事業等利用件数	住居確保給付金				
	一時生活支援事業				
	家計相談支援事業				
	就労準備支援事業				
	就労訓練事業				
	自立相談支援事業による就労支援				
その他	生活福祉資金等による貸付				
	生活保護受給者等就労自立促進事業				

### (2) 学習支援の状況

(令和5年度)

	管内	
集合型	実登録者数	6
	実施回数	48
	参加者(延べ人数)	72
	参加者(実人数)	5

## 【健康・予防課】

(健康・予防チーム)

### 1 母子保健事業

#### (1) 妊娠届出の状況

(令和5年度)

能代市	藤里町	三種町	八峰町	管内計	秋田県
145	7	34	7	193	3,404

※資料：母子保健事業実施状況報告

#### (2) 妊婦健康診査実施状況

##### 一般健康診査

(令和5年度)

市町	区分	交付 件数	支払 件数	利用 率	異 常 な し	所 見 あ り	有所見内訳				
							妊娠高 血圧症 候群	貧血	切迫流 早産	糖尿病	その他
能代市	前期	145	144	99.3%	97	47		1	41		24
	後期	151	133	88.1%	85	48		35	13	1	8
藤里町	前期	7	7	100.0%	5	2			2		
	後期	7	8	114.3%	5	3		2	1		2
三種町	前期	34	36	105.9%	22	14		1	10		5
	後期	29	26	89.7%	24	2		1			1
八峰町	前期	7	6	85.7%	3	3			3		2
	後期	8	9	112.5%	8	1		1			
管内計	前期	193	193	100.0%	127	66		2	56		31
	後期	195	176	90.3%	122	54		39	14	1	11
秋田県	前期	3,502	3,404	97.2%	3,001	403	11	71	72	111	162
	後期	3,572	3,312	92.7%	2,528	784	1	715	34	10	41

※ 資料：母子保健事業実施状況報告



### (3) 乳幼児健康診査

#### ① 乳児健康診査(概ね3～4か月児)

(令和5年度)

区分 市町	対象人員 (A)	受診実人員 (B)	受診率 (B/A)	健 診 結 果 (実人員)		
				正 常	所見あるも正常	所見あり
能代市	148	147	99.3%	140	1	6
藤里町	6	6	100.0%	4		2
三種町	33	33	100.0%	32	1	
八峰町	6	6	100.0%	6		
管内計	193	192	99.5%	182	2	8
秋田県	3,626	3,577	98.6%	2,391	396	790

※ 資料:母子保健事業実施状況報告

#### ② 1歳6か月児健康診査

(令和5年度)

区分 市町	対象人員 (A)	受診実人員 (B)	受診率 (B/A)	健 診 結 果 (実人員)		
				正 常	所見あるも正常	所見あり
能代市	178	179	100.6%	166		13
藤里町	8	8	100.0%	7		1
三種町	38	33	86.8%	33		
八峰町	12	12	100.0%	11		1
管内計	236	232	98.3%	217		15
秋田県	4,315	4,230	98.0%	3,254	157	819

※ 資料:母子保健事業実施状況報告

#### ③ 3歳児健康診査

(令和5年度)

区分 市町	対象人員 (A)	受診実人員 (B)	受診率 (B/A)	健 診 結 果 (実人員)		
				正 常	所見あるも正常	所見あり
能代市	213	214	100.5%	166		48
藤里町	7	7	100.0%	4		3
三種町	56	54	96.4%	34	2	18
八峰町	20	20	100.0%	14		6
管内計	296	295	99.7%	218	2	75
秋田県	5,047	4,903	97.1%	3,157	209	1,537

※ 資料:母子保健事業実施状況報告

(4) 幼児歯科健康診査

① 1歳6か月児歯科健康診査

(令和5年度)

区分 市町	対象人員 (A)	受診者 (B)	受診率 (B/A)	う歯のない者D			う歯のある者(E)			う 触り患率 (E/B)	う蝕の本数(F)			不正咬合の者	軟組織の異常	完食時間を決 めている者	清掃不良のある者
				01	02	不詳	A	B	C		処置済サホ含	未処置	1人あたり う蝕数 (F/B)				
能代市	178	179	100.6%	179	1									7		113	2
藤里町	8	8	100.0%	7			1			12.50%	1	1	0.13			5	
三種町	38	33	86.8%	33												24	
八峰町	12	12	100.0%	12											4	8	
管内計	236	232	98.3%	231	1		1			0.43%	1	1	0.00	7	4	150	2
秋田県	4,350	4,023	92.5%	3,983	129		40	7	1	0.99%	111	84	0.03	322	209	3,223	66

※ 資料：母子保健事業実施状況報告

② 3歳児歯科健康診査

(令和5年度)

区分 市町	対象人員 (A)	受診者 (B)	受診率 (B/A)	う 歯の ない 者 D	う歯のある者(E)					う 触り患率 (E/B)	う 蝕の本数（F）	う 蝕の本数（F）			不正咬合の者	軟組織の異常	完食時間を決 めている者	清掃不良のある者
					A	B	C1	C2	不詳			処置済サホ含	未処置	1人あたり う蝕数 (F/B)				
能代市	213	214	100.5%	195	19	10	4	2	2	1	8.88%	67	2	65	0.31	26	7	1
藤里町	7	7	100.0%	6	1		1				14.29%	9		9	1.29	1		
三種町	56	54	96.4%	44	10	8			2		18.52%	48	5	43	0.89	2	1	2
八峰町	20	20	100.0%	18	2		1		1		10.00%	23		23	1.15	2	1	
管内計	296	295	99.7%	263	32	18	6	2	5	1	10.85%	147	7	140	0.50	31	9	3
秋田県	4,986	4,621	92.7%	4,159	462	320	95	15	31	1	10.00%	1,475	231	1,244	0.32	685	111	195

※ 資料：母子保健事業実施状況報告

## (5) 特定不妊治療費助成事業

申請件数

年 度	市 町	能代市	藤里町	三種町	八峰町	管内計
28年度		38	－	10	2	50
29年度		38	－	3	3	44
30年度		28	－	2	8	38
令和元年度		28	－	2	8	38
2年度		22	－	3	6	31
3年度		33	－	11	2	46
4年度		18	－	9	2	29
5年度		29	－	7	2	38

## 2 歯科保健事業

### (1) 歯科保健対策事業

事業名	開催年月日	内容等
親子よい歯のコンクール 地区審査会	開催なし	対象者128組に対して、健康づくり推進課より記念品贈呈
8020いい歯の表彰事業 地区審査会	令和5年12月17日	代表者2名を秋田県歯科保健大会にて表彰 その他対象者117名に対して、県歯科医師会より認定証を送付

### (2) 地域歯科保健課題解決推進事業

事業名	開催年月日	内容等
「高齢者施設における歯科口腔保健に関するアンケート」のフィードバック	開催なし	高齢者施設を対象に歯科口腔保健に関するアンケートを実施した結果、口腔ケアで困難な点を歯科医師より助言をいただき、資料を作成・配布した。

### (3) フッ化物洗口事業実施状況

(令和5年12月末日現在)

市町名		幼稚園・保育所(園)	小学校	中学校
能代市	実施施設数(箇所)	15	7	6
	実施人数(人)	213	1,558	931
藤里町	実施施設数(箇所)	1	1	1
	実施人数(人)	8	89	44
三種町	実施施設数(箇所)	5	5	3
	実施人数(人)	66	447	254
八峰町	実施施設数(箇所)	2	2	1
	実施人数(人)	21	150	118

### 3 健康増進事業

#### (1)各事業

項目	事業名		内容	対象等	実績
生活習慣病予防・健康づくり	地域・職域連携推進協議会		協議会開催に向けて協議会委員からの意見・情報収集	市町村保健指導者、事業所、商工会、労働基準監督署等	令和6年2月27日(水) 出席者16名
	地域課題解決事業		出前健康教育	管内事業所	令和5年1月25日(木) 49名
	糖尿病重症化予防対策		委員および各市町担当意見とりまとめと情報交換、課題の共有	委員 市町職員等	令和5年8月30日(水) 21名
	たばこ対策	普及啓発	啓発資材の配布	一般	令和5年5月～ ポケットティッシュ2,000個配布
		受動喫煙防止対策	受動喫煙防止条例について(改正健康増進法)の制度の説明 ・喫煙可能店届出受理 ・確認調査	飲食店、事業所	喫煙可能店届出受理 0件 確認調査 0件 相談対応 1件
	市町村支援	のしろ健康21推進委員会	前年度事業報告・評価 今年度事業計画 のしろ健康21計画最終評価	委員:医師、商工会、校長会、健康推進員等	令和5年8月22日(火) 令和5年10月3日(火) 令和5年11月15日(水)
		八峰健康づくり推進協議会	令和5年度業報告・評価 令和6年度事業計画	委員:八峰町 医師、福祉、民生児童委員、商工会、学校教諭、PTA会長、婦人会等	令和5年7月14日(金)
栄養・食生活	秋田スタイル「健康な食事」推進事業	みそ汁塩分濃度測定の拡充		一般	令和5年12月15日(金) 2件
		減塩・野菜摂取メニューの認証		飲食店	認証メニュー 1件 事業の普及啓発 チラシ配布120
	栄養改善推進保健所研修会(県北合同実施)		人材育成ガイドライン・プログラムに基づいた新任期行政栄養士の振り返りと意見交換	行政栄養士および在宅栄養士等	令和6年2月19日(月) 参加者 12名
	特定給食施設指導(研修会)		巡回指導、栄養報告書のまとめ等	管内給食従事者	別記
	食育推進		食育ボランティア報告とりまとめ 食育月間等自治体取組報告担当者へ情報提供、資料送付	市町村食育(農林、保健、教育委員会)担当者	・ボランティア活動報告 管内3件 ・食育月間取組報告 管内24件 ・地域ネットワーク会議(県北合同) 令和6年2月27日(火)19名出席

(2)健康増進法に基づく特定給食施設等指導状況

種別	食数別	施設数	栄養報告書 提出数	巡回指導 施設数
学校	A	5	5	2
	B	2	2	1
	C			
	D			
病院	A	3	3	3
	B	3	3	3
	C			
	D	4	0	2
介護老人 保健施設	A			
	B	4	4	
	C			
	D			
介護医療 院	A			
	B			
	C	1	1	
	D			
老人福祉 施設	A	1	1	
	B	13	12	1
	C	2	2	
	D	5	0	

(令和6年3月31日現在)

種別	食数別	施設数	栄養報告書 提出数	巡回指導 施設数
児童福祉 施設	A	1	1	
	B	5	5	
	C	8	8	
	D	6	6	
社会福祉 施設	A			
	B	2	2	
	C			
	D			
その他	A			
	B			
	C			
	D			
計	A	10	10	5
	B	29	28	5
	C	11	10	0
	D	15	6	2

A:1日300食以上・1日750食以上  
B:1日100食以上・1日250食以上  
C:1日50食以上・1日100食以上  
D:1日20食以上・1日50食以上

届出受理 令和5年度 11件 (施設変更届)

個別巡回指導:12施設

研修会(県北合同):令和6年2月15日(木) 13:30 参加者22名(能代分)

### (3)食の健康づくり応援店事業

(令和5年度)

管内登録店数	35
新規	0
廃止(廃業)	2
巡回(確認)	0

### (4)栄養士、調理師免許の申請受付件数

#### ①免許交付

(令和5年度)

区分	新規	書換交付	再交付	計
管理栄養士	0	2	0	2
栄養士	6	0	0	6
調理師	13	1	4	18

管理栄養士国家試験受験のための栄養士免許照合書発行数 4件

#### ②調理師試験

(令和5年度)

願書受付数	受験者数	合格者数	合格率	開示請求数
19	17	9	52.9%	3

### (5)食品表示(栄養成分表示・健康増進法関係)

合同調査 令和5年12月6日(水) 管内4箇所 表示指導 1件

①健康増進法第65条第1項(虚偽誇大広告の禁止)の県への報告:なし

②食品表示に関する相談(保健事項):栄養成分表示 0件

### (6)県民(国民)健康・栄養調査

県民栄養調査11月 実施なし

内容:食事調査、身体状況調査

(7) 心の健康づくり・自殺予防対策事業

① 山本地域自殺予防しらかみふれあいネット事業

事業名	実施時期	参加者数	内 容	備考
ネットワーク会議	令和5年6月30日 (金)	24名	<p>&lt;情報提供&gt; 最近の自殺の状況について</p> <p>&lt;協議・情報交換&gt; コーディネーター 柴田寛彦氏 「能代山本地域の自殺対策の推進について」</p>	<p>&lt;構成機関&gt; 医療関係 福祉関係 経済・職域関係 教育関係 民間団体 行政・関係機関 等 49ヶ所</p>
学習会	令和5年12月15日 (金)	68名	<p>※県北ブロック研修会(大館保健所主催)</p> <p>&lt;講演&gt; 「依存症の家族支援～支援者が回復を信じ繋がり続けるために～」 講師 秋田大学大学院医学系研究科保健学専攻看護学講座 教授 米山奈奈子氏</p> <p>&lt;経験発表・活動紹介&gt; 発表者 NPO法人コミファ・依存症家族の会 代表 永野幸子氏</p>	
ネット通信の発行	令和6年3月	しらかみふれあいネット通信の発行		

② 自殺予防キャンペーン

令和5年5月24日(水)	全県一斉自殺予防街頭キャンペーン いとく能代南店、秋田銀行能代南店、サンドラック能代南店 各店舗前で啓発グッズを配布
令和5年9月12日(火)	自殺予防週間に併せたキャンペーン(能代市と共催) イオンタウン能代 店舗前で啓発グッズを配布
令和5年11月～12月	いのちの日キャンペーン いとく能代ショッピングセンター内に啓発グッズを配架 11/18能代山本健康アクション健康イベント会場で啓発グッズを配布
令和6年3月	秋田県いのちの日に併せたキャンペーン 管内調剤薬局に啓発グッズを配布

③ 自殺未遂者支援対策

自殺未遂者支援対策関係者会議	令和5年9月21日 (木)	16名	<p>&lt;情報提供&gt; (1)管内における自殺の現状について (2)自殺未遂者支援について (3)自殺企図者の対応状況調査について</p> <p>&lt;協議&gt; 「能代山本地域における自殺未遂者支援の推進について」</p>
自殺未遂者支援関係者研修会	令和6年1月29日 (月)	43名	<p>※県北ブロック研修会</p> <p>&lt;講演&gt; 演 題 「高齢者の自殺対策 ～メンタルサポートスタッフの育成を通じて～」 講 師 秋田赤十字病院 精神科部長 高橋裕哉氏</p>
自殺未遂者対策	随時	関係機関からの情報提供受理及び対応5件	

#### ④ 地域重点施策推進事業

心の健康づくり・自殺予防対策担当者情報交換会	令和5年5月31日 (水)	11名	<情報交換> (1)市町自殺対策計画及び事業の実施状況について (2)心の健康づくりボランティア支援の課題等について
心の健康づくりボランティアスキルアップ研修会	令和5年11月8日 (水)	21名	<事例検討> 助言者 心といのちを考える会 代表 袴田俊英氏 秋田県子ども・女性・障害者相談センター 副主幹 小松広美氏

#### ⑤ 市町村支援

八峰町自殺対策計画策定委員会	<b>【委員】</b> 八峰町 医師、医療機関、福祉、民生児童委員、商工会、教育委員会、養護教諭、警察、消防、ボランティア団体等	第1期計画の評価及び第2期計画の策定 令和5年10月20日(金) 令和5年12月22日(金) 令和6年2月16日(金)
三種町自殺対策計画策定協議会	<b>【委員】</b> 医療、福祉、民生児童委員、教育委員会、警察、健康づくり推進員、自治会、ボランティア団体等	第1期計画の評価及び第2期計画の策定 令和5年12月22日(金) 令和6年1月30日(火) 令和6年3月5日(火)欠席



## 4 結核予防対策事業

(1) 市町別結核登録患者数

(各年12月31日現在)

市町		病型	肺結核活動性				肺外結核活動性	不活動性結核	活動性不明	合計	
			登録時喀痰塗抹陽性			登録時その他の結核菌陽性					登録時菌陰性その他
			初回治療	再治療	計						
R5	能代市						1	6		7	
	藤里町										
	三種町	1		1						1	
	八峰町							2		2	
	管内計	1		1			1	8		10	
R4		1		1	3		1		7	12	
R3		1		1			2	2	6	11	
R2		4		4	3	1	2		6	16	
R1		1		1	3		2	4	8	18	
H30		1		1	2		1	10	1	15	
H29		5		5			1	9		15	

※結核登録者情報調査(年報)

(2) 市町別結核新登録患者数

市町		病型	肺結核活動性				肺外結核活動性	合計	
			喀痰塗抹陽性			その他の結核菌陽性			菌陰性・その他
			初回治療	再治療	計				
R5	能代市						2	2	
	藤里町								
	三種町	1		1				1	
	八峰町	1		1				1	
	管内計	2		2			2	4	
R4		1		1	3	1	3	8	
R3		4		4		1	2	7	
R2		4		4	3	1	3	11	
R1		5		5	5		3	13	
H30		5		5	2		2	9	
H29		7		7	1		1	9	

※結核登録者情報調査(年報)

(3) 新規登録患者発見分類

区分		集団検診				健康 診断	接触者 健診	医療機 関受診	その他	不明	計
		学校	住民	職場	その他						
勤 労 者	常用労務者										
	日雇労務者										
	民間職員										
	官公庁職員										
自 営 業 者	商人及び 職人										
	農林漁夫										
	自由業者・ その他										
そ の 他	小中学校 児童生徒										
	高校以上の生 徒学生										
	就学前の 乳幼児										
	家事従事者無 職・その他							4			4
計								4			4
R4				1				7			8
R3								7			7
R2								11			11
R1								13			13
H30								9			9

※結核登録者情報システム

(4) 年次別結核登録患者数の推移(潜在性結核感染症を除く)

年	区分	前年末 患者数 A	当該年中除外					当該年中発生患者数				年末登録患者数 (A-B)+C
			死亡	観 察 不 要	転 出	その他	計 B	新規	転 入	その他	計 C	
	H24	18	6	7			13	6			6	11
	H25	11	5	3			8	6			6	9
	H26	9	2	2		3	7	11			11	13
	H27	13	1	2			3	9			9	19
	H28	19	5	5	1		11	9			9	17
	H29	17	3	8	1		12	9	1		10	15
	H30	15	7	2			9	9			9	15
	R1	15	5	4		1	10	13			13	18
	R2	18	8	5			13	11			11	16
	R3	16	9	3			12	7			7	11
	R4	11	2	4		1	7	8			8	12
	R5	12	3	3			6	4			4	10

※結核登録者情報調査(年報)

(5) 感染症診査協議会結核部会診査件数

年	区分	結核患者の医療(37条の2)			入院患者の医療(37条)		
		診査件数	承認件数	不承認件数	診査件数	新規	継続
29年度		15	15		16	4	12
30年度		11	11		22	9	13
R1年度		21	21		17	5	12
R2年度		22	22		5	2	3
R3年度		13	13		1		1
R4年度		10	9	1	6	2	4
R5年度		6	6		4	2	2

(6) 検診状況

① 健康診断及び予防接種の実施状況

(事業者・学校長・施設の長)

(令和5年度)

区分		定期			計
		事業者	学校長	施設の長	
間	接 撮 影 者 数	515	208	142	865
直	接 撮 影 者 数	3,417	332	669	4,418
被発見者数	結 核 患 者				
	結核発病のおそれがあると診断された者				

(市町長)

(令和5年度)

市町	対象者(65歳以上)(人)	受診者(65歳以上)(人)	受診率
能 代 市	20,355	1,547	7.6%
藤 里 町	1,413	482	34.1%
三 種 町	7,296	1,182	16.2%
八 峰 町	1,909	550	28.8%
管 内 計	30,973	3,761	12.1%

② BCG接種の実施状況

(令和5年度)

市町	対象者数(人)	受診者数(人)	受診率
能 代 市	157	162	103.2%
藤 里 町	5	5	100.0%
三 種 町	47	39	83.0%
八 峰 町	7	7	100.0%
管 内 計	216	213	98.6%

③ 精密検査

年度	対象者数(人)	受診者数(人) (委託医療機関)	受診率
令和元年度	13	13	100.0%
2年度	17	17	100.0%
3年度	18	18	100.0%
4年度	19	19	100.0%
5年度	18	18	100.0%

※延人数

④ 接触者検診

年度	対象者数(人)	受診者数(人) (委託医療機関)	受診率
令和元年度	159	159	100.0%
2年度	171	169	98.8%
3年度	63	63	100.0%
4年度	54	54	100.0%
5年度	30	29	96.7%

※延人数

(7) 訪問等指導状況

年度	分類	肺結核患者	肺外結核患者	潜在性結核	その他	計
29年度		64	8	22		94
30年度		64	35	9		108
令和元年度		72	15	20		107
令和2年度		70	13	25		108
令和3年度		30	15	5		50
令和4年度		17	4			21
令和5年度		21	5	3		29

(8) 研修会・健康教育等

開催年月日	実施場所	内 容
令和5年 7月14日(金)	能代山本広域交流センター	老人福祉施設等従事者結核予防研修事業 対象:管内高齢者施設(入所型)の感染症担当者 39名 内容:講話「感染症対策の基本」(結核含む)及びグループワーク 講師 保健所長
令和5年 9月24日(日) ～30日(土)	能代保健所	結核予防週間における結核の普及啓発事業 結核予防週間のポスター掲示 地域振興局だより(北羽新報)による周知・啓発
令和6年 1月11日(木)	能代ふれあいプラザ・サンピノ	県庁出前講座 対象:能代市一般介護予防教室参加者 25名 内容:講話「感染症の予防について」(結核含む) 講師 保健所結核担当職員
令和6年 3月5日(火)	能代厚生医療センター	能代山本地域院内感染対策合同カンファレンス 対象:能代山本地域の病院の院内感染対策担当者及び能代市山本郡医師会担当医 内容:結核を含む感染症の発生状況及び院内体制について情報共有

## 5 感染症対策

### (1) 感染症発生届出状況

年度\区分	腸管出血性大腸菌感染症	アメーバー赤痢	急性脳炎	クロイツフェルト・ヤコブ病	レジオネラ症	麻しん	梅毒	ウイルス性肝炎 (E型及びA型を除く)	カルバペネム耐性腸内細菌科細菌感染症	水痘	侵襲性肺炎球菌感染症	侵襲性インフルエンザ菌感染症
30年度	1				4	1						
元年度	2			1			3					
2年度					1		5		2	3		
3年度					1		4		4			
4年度	1				2		3		4	2	1	
5年度	1						1		5	1	2	1

### (2) つつが虫病発生状況

市町\年度	能代市	藤里町	三種町	八峰町	管外	計	秋田県
30年度							5
元年度	1				1	2	5
2年度							8
3年度				1		1	3
4年度					1	1	7
5年度					1	1	6

### (3) エイズ・性感染症・肝炎ウイルス等個別相談・検査事業実施状況

(令和6年3月31日現在)

区 分\年 度		令和2年度	令和3年度	令和4年度	令和5年度
電 話 相 談		7	10	2	4
来 所 相 談		4	10	2	1
計		11	20	4	5
検 査 件 数 (件)	検 査 項 目	令和2年度	令和3年度	令和4年度	令和5年度
	HIV抗体迅速検査	4	8		12
	HIV抗体検査				
	性器クラミジア抗体検査	4	7	1	12
	梅毒抗体検査	4	6	1	12
	HCV抗体検査	2	4	1	6
	HBs抗体検査	2	4	1	6

※電話相談件数は検査予約時の相談も含む。

※来所相談件数は、受検者も含む。

※受検者の希望により検査項目が決定するため、検査数と受検者数は一致しない。

(4) エイズ及び性感染症予防啓発普及事業

	年月日	内 容	場 所	対 象
1	令和5年12月	世界エイズデーに伴う普及啓発キャンペーン ・ポスター掲示、啓発資材(リーフレット、ポケットティッシュ等)の配布	能代火力発電所 いとく能代ショッピングセンター マルハン能代店	地域住民

(5) 肝炎治療特別促進事業

肝炎治療受給者数

(令和6年3月31日現在)

	能代市	藤里町	三種町	八峰町	合計
男	25 (2)	2 (0)	9 (0)	2 (0)	38 (2)
女	15 (2)	1 (0)	6 (0)	1 (0)	23 (2)
合 計	40 (4)	3 (0)	15 (0)	3 (0)	61 (4)

※( )の数は新規受給者数

肝炎ウイルス検査陽性者フォローアップ事業検査費用助成

(令和6年3月31日現在)

	能代市	藤里町	三種町	八峰町	合計
初回精密検査件数					0
定期検査(実件数)	10	1	5	0	16
定期検査(延べ件数)	20	2	8	0	19

## 6. 特定疾患・小児慢性特定疾病

(1) 特定疾患医療受給者数

(令和6年3月31日現在) (単位:人)

病 名		市町村名	能代市	藤里町	三種町	八峰町	管内計
特	1 球脊髄性筋萎縮症		5		1		6
	2 筋萎縮性側索硬化症		8	1	1		10
	3 脊髄性筋萎縮症		1				1
	5 進行性核上性麻痺		5				5
	6 パーキンソン病		96	5	28	9	138
	7 大脳皮質基底核変性症		1			1	2
	11 重症筋無力症		15		4	2	21
	13 多発性硬化症／視神経脊髄炎		14	2	9		25
	17 多系統萎縮症		12	1	6	2	21
	18 脊髄小脳変性症(多系統萎縮症を除く。)		11	1	4	4	20
	19 ライソゾーム病		1				1
	20 副腎白質ジストロフィー				1		1
	22 もやもや病		3		2		5
	23 プリオン病		1				1
	26 HTLV-1関連脊髄症		1				1
	28 全身性アミロイドーシス				1		1
	34 神経線維腫症		1				1
	35 天疱瘡				1		1
	37 膿疱性乾癬(汎発型)		1				1
定	40 高安動脈炎		3				3
	42 結節性多発動脈炎		1				1
	43 顕微鏡的多発血管炎		1		2		3
	44 多発血管炎性肉芽腫症				1		1
	45 好酸球性多発血管炎性肉芽腫症		4		1		5
	46 悪性関節リウマチ		2			1	3
	47 バージャー病		1				1
	48 原発性抗リン脂質抗体症候群		3				2
	49 全身性エリテマトーデス		21		9		30
	50 皮膚筋炎／多発性筋炎		5	1	4		10
	51 全身性強皮症		5		4	5	14
	52 混合性結合組織病		3		1		4
	53 シェーグレン症候群		3			2	5
	54 成人スチル病		3				3
	55 再発性多発軟骨炎		2				2
	56 ベーチェット病		8	1			9
疾	57 特発性拡張型心筋症				1		1
	58 肥大型心筋症		1				1
	60 再生不良性貧血		8	1	2		11
	61 自己免疫性溶血性貧血		1				2
	62 発作性夜間ヘモグロビン尿症		2				2
	63 特発性血小板減少性紫斑病		10	1	1	1	13
	65 原発性免疫不全症候群		2				2
	66 Ig A 腎症		3			1	4
	67 多発性嚢胞腎		3			2	5
	68 黄色靱帯骨化症		14	1	3	2	20
	69 後縦靱帯骨化症		40	4	6	2	52
	70 広範脊柱管狭窄症		8	1	3	2	14
	71 特発性大腿骨頭壊死症		8	1	5		14
	72 下垂体性ADH 分泌異常症		1		1		2
	74 下垂体PRL分泌亢進症		1			1	2
	77 下垂体性成長ホルモン分泌亢進症		1				1
患	78 下垂体前葉機能低下症		7	1		2	10
	84 サルコイドーシス		7		4	4	15
	85 特発性間質性肺炎		9		6	2	17
	86 肺動脈性肺高血圧症		3				3



特	88 慢性血栓栓塞性肺高血圧症	2		1		3
	90 網膜色素変性症	3	1	1	1	6
	93 原発性胆汁性胆管炎	29	1	11	4	45
	95 自己免疫性肝炎	4		7	1	12
	96 クローン病	16	1	6	2	25
	97 潰瘍性大腸炎	60	3	22	3	88
	98 好酸球性消化管疾患	1		2	1	4
	107 若年性特発性関節炎	1				1
	113 筋ジストロフィー	3	1	2		6
	127 前頭側頭葉変性症	1				1
定	156 レット症候群		1			1
	162 類天疱瘡（後天性表皮水疱症を含む。）	3	1	1		5
	168 エーラス・ダンロス症候群	1				1
	193 プラダー・ウィリ症候群	1				1
	203 q11. 2欠失症候群			1		1
	208 修正大血管転位症	1				1
	210 単心室症	1				1
	214 心室中隔欠損を伴う肺動脈閉鎖症			1		1
	215 ファロー四徴症	1				1
	222 一次性ネフローゼ症候群	3		1		4
疾	227 オスラー病	1		2		3
	240 フェニルケトン尿症	1				1
	266 家族性地中海熱	2				2
	271 強直性脊椎炎				1	1
	283 後天性赤芽球癆	4			1	5
患	288 自己免疫性後天性凝固因子欠乏症		1			1
	289 クロンカイト・カナダ症候群			1		1
	296 胆道閉鎖症			1		1
	297 アラジール症候群			1		1
	300 I g G 4 関連疾患			1		1
	306 好酸球性副鼻腔炎	33		7	1	41
	312 先天性僧帽弁狭窄症	1				1
	331 特発性多中心性キャッスルマン病			1		1
	計	543	32	182	60	817

(2)小児慢性特定疾患医療受給者数

病 名		市町村名	能代市	藤里町	三種町	八峰町	管内計
小 児 慢 性 特 定 疾 患	(1) 悪性新生物		7		1		8
	(2) 慢性腎疾患		5		1	1	7
	(3) 慢性呼吸器疾患		1				1
	(4) 慢性心疾患		7		2		9
	(5) 内分泌疾患		1	1	2		4
	(6) 膠原病		2				2
	(7) 糖尿病		3				3
	(8) 先天性代謝異常		1				1
	(9) 血液疾患						
	(10) 免疫疾患						
	(11) 神経・筋疾患		3				3
	(12) 慢性消化器疾患		6		1	1	8
	(13) 染色体または遺伝子に変化を伴う症候群						
	(14) 皮膚疾患群		1				1
	(15) 骨系統疾患						
	(16) 脈管系疾患		1				1
計			38	1	7	2	48

### (3) 難病医療相談事業の実施状況

## 7 原爆被爆者対策

年度	原爆手帳 所持者	性別		手当受給者				健康診断受診者	
		男	女	医療特別手当	健康管理手当	保健手当	介護手当	1回目	2回目
H30年度	1		1		2			※1	
R1年度	1		1		1			1	
R2年度	1		1		1			1	
R3年度	1		1		1			1	
R4年度	※2								
R5年度									

(※1 H30.10 1名死亡)

(※2 R4.12 1名死亡)

## 8 医務・薬務

(1) 市町別医療機関・施術所・歯科技工所数

(令和6年3月31日現在)

	病院		一般診療所			歯科 診療所	施術所		歯科技工所
	施設数	病床数	施設数	有床診療所	病床数		あはき※	柔道整復	
能代市	5	1,023	50	6	94	22	31	29	15
藤里町			2			1		1	1
三種町	1	134	10			4	12	8	
八峰町			6			2	2	3	3
管内計	6	1,157	68	6	94	29	45	41	19

※あん摩、マッサージ、はり、きゅうの施術所(出張専業を除く)

(2) 病床数(種別ごと)

(令和6年3月31日現在)

	一般	療養	結核	精神	感染症	計
病院	654	229		270	4	1,157
診療所	76	18				94
計	730	247		270	4	1,251

(3) 医療法第25条第1項の規定に基づく立入検査状況

	病 院	一般診療所	歯科診療所	計	備 考
令和3年度	6			6	コロナ禍により書面調査にて実施
令和4年度	6	2		8	コロナ禍により書面調査にて実施
令和5年度	6	2		8	

## (4) 市町別薬事関係施設数

(令和6年3月31日現在)

	薬 局	薬 局 製 剤 製 造 販 売 業	医薬品販売業				等 高 販 度 売 管 理 理 業 ・ 医 貸 療 与 機 業 器	毒物劇物販売業			麻薬取扱施設			
			店 舗 販 売 業	卸 売 販 売 業	配 置 販 売 業	特 例 販 売 業		一 般	農 業 用 品 目	特 定 品 目	麻 薬 卸 売 業 者	麻 薬 小 売 業 者	麻 薬 診 療 施 設	麻 薬 研 究 施 設
能代市	36		20	7	1		52	24	13	2	3	35	25	
藤里町			1						1					
三種町	1		3		1		1		6			1	4	
八峰町	2		1			1	2	3	4			2	2	
管内計	39		25	7	2	1	55	27	24	2	3	38	31	

## (5) 薬事監視施設数

	薬 局	薬 局 製 剤 製 造 販 売 業	医薬品販売業				等 高 販 度 売 管 理 理 業 ・ 医 貸 療 与 機 業 器	毒物劇物販売業			麻薬取扱施設			
			店 舗 販 売 業	卸 売 販 売 業	配 置 販 売 業	特 例 販 売 業		一 般	農 業 用 品 目	特 定 品 目	麻 薬 卸 売 業 者	麻 薬 小 売 業 者	麻 薬 診 療 施 設	麻 薬 研 究 施 設
令和3年度	21		4				17	11	1		1	21	9	
令和4年度	18		3	1			11	3	1		1	21	4	
令和5年度	20		4	3			26	12	8	1	2	24	10	

## (6) 医療従事者免許の申請受付件数

(令和5年度)

区 分	新規申請	書換交付	再交付	まつ消	計
医 師	3	1			4
歯 科 医 師					
薬 剤 師	3			1	4
保 健 師	3	1			4
助 産 師	2				2
看 護 師	28	17			45
准 看 護 師	3	1			4
診 療 放 射 線 技 師	2				2
臨 床 検 査 技 師	3	1	1	1	6
理 学 療 法 士	1				1
作 業 療 法 士	2				2
視 能 訓 練 士					
計	50	21	1	2	74

## (7) 試験

(令和5年度)

	登録販売者試験	毒物劇物一般 取扱者試験	毒物劇物農業用品目 取扱者試験	毒物劇物特定品目 取扱者試験
出 願 者 数 ( 管 内 )	25	9	2	0
出 願 者 数 ( 全 県 )	378	117	36	1
合 格 者 数 ( 全 県 )	140	32	6	0

## (8) 献血状況

(令和5年度)

	200ml献血			400ml献血		
	目標	実績	達成率	目標	実績	達成率
能 代 市	-	29	-	1,175	1,152	98.0%
藤 里 町	-		-	80	73	91.3%
三 種 町	-		-	164	167	101.8%
八 峰 町	-		-	120	128	106.7%
管 内 計	-	29	-	1,539	1,520	98.8%
全 県	683	622	91.1%	23,169	23,870	103.0%

## 【環境指導課】

(環境・食品衛生チーム)

### 1 廃棄物関係

管内には公共の一般廃棄物処理施設として、し尿処理施設 1 施設、ごみ焼却施設 1 施設、粗大ごみ処理施設 1 施設が設置されているほか、不燃ごみ等の埋立処理のため、最終処分場 6 施設が稼働している。

これらの一般廃棄物処理施設については産業廃棄物関連施設等と併せ、計画的な立入検査を実施しており、最終処分場放流水の水質検査に加えて、施設の構造設備基準や維持管理基準の遵守状況等について監視指導を行っている。

#### (1) 一般廃棄物

##### ① し尿処理施設

(令和6年3月31日現在)

事業主体	設置場所	着工竣工年月日	処理方式	処理能力
能代山本広域市町村圏組合	能代市河戸川字 西山下1番地内	H8.7.3 H11.3.24	高負荷脱窒素	120kL/日

##### ② ごみ処理施設

(令和6年3月31日現在)

区 分	事業主体	設置場所	着工竣工年月日	処理方式	処理能力
焼却施設	能代山本広域 市町村圏組合	三種町鶴川字 上笠岡70-1	H5.5.24 H7.3.31	連続炉	144t/日 (72t/日×2炉)
粗大ごみ 処理施設	能代山本広域 市町村圏組合	八峰町沼田字 横長根1-5	S60.8.2 S61.4.1	衝撃せん断破碎 せん断破碎	25t/5h 5t/5h

##### ③ ごみ埋立地

(令和6年3月31日現在)

区分	事業主体	設置場所	埋立開始 年 月	埋立地面積	全体容量	残余容量
一般廃棄物の最終処分場	能 代 市	能代市朴瀬字日影	S52.12	40,404㎡	271,000㎥	12㎥ ※2
		〃	H6.4	14,320㎡	123,170㎥	8,363㎥
		能代市二ツ井町種字大沢	S48.4	12,211㎡	169,407㎥	3,730㎥ ※1
	藤 里 町	藤里町粕毛下モ岱	S53.11	16,700㎡	50,100㎥	10,510㎥
		藤里町矢坂	S46.4	5,721㎡	28,605㎥	1,970㎥ ※2
	三 種 町	三種町鹿渡字大沢	S50.4	6,995㎡	48,000㎥	4,910㎥
		三種町森岳字清吉根子屋沢	S45.6	39,174㎡	91,675㎥	42,947㎥
		三種町志戸橋字熊沢	S49.4	3,178㎡	4,050㎥	0㎥ ※1
		三種町増沢	S58.5	8,559㎡	45,350㎥	34,252㎥
		三種町舞台沢	S46.4	6,700㎡	11,000㎥	49㎥
		能代市浅内	S58.6	3,300㎡	6,600㎥	387㎥ ※2

※1 埋立終了届出施設      ※2 受入停止施設

## (2) 産業廃棄物

## 産業廃棄物処理施設の種類

(令和6年3月31日現在)

区 分	処分業者	事業者及び公共	計
管 理 型 処 分 場		2	2
木 く ず 破 砕	3		3
が れ き 類 破 砕 施 設	6		6
廃プラスチック類破砕	2		2
計	11	2	13

## 産業廃棄物処理業者

(令和6年3月31日現在)

区分	産業廃棄物		特別管理産業廃棄物		計
	収集運搬業	処分業	収集運搬業	処分業	
事業者数	127	16	11		154

※ 重複する事業者あり

## (3) 監視指導状況

(令和6年3月31日現在)

施設種類別					施設数等	監視件数	指導件数		
							口頭	文書	
一般廃棄物	処理施設	公共設置	最終処分場	稼働中	6	6	1		
				上記以外	5	2			
			ごみ焼却施設			1	1	1	
			し尿処理施設			1	1		
			その他のごみ処理施設			1	1	1	
			公共以外の一般廃棄物処理施設			6	7		
	その他	廃棄物再生事業者登録業者			4				
一般廃棄物排出事業者									
産業廃棄物	特別管理産業廃棄物排出事業所	①感染性廃棄物		病院	6	9	4		
				上記以外	97				
		②特定有害産廃排出事業所			20	9			
		③PCB機器等保管事業所			75	7	4		
		④その他特管産廃排出事業所				8	1		
	産業廃棄物排出事業所					28	9	6	
	処理施設	処分業者	県外産廃受入施設	許可対象	中間処理				
				最終処分					
			許可対象外	中間処理					
				最終処分	12	15	6	1	
			その他の施設	許可対象	中間処理				
				最終処分					
		事業者及び公共	許可対象	中間処理					
				最終処分	2	4			
			許可対象外	中間処理	2	3		3	
	産業廃棄物収集運搬業者			積替・保管施設	10	10	3	1	
				上記以外	126	7			
有害使用済機器保管等事業者					1	4	2		
浄化槽保守点検業者					6	4	2		
不法投棄監視(環境監視員分を除く)						22			
自動車リサイクル法	引取業者				19	2			
	フロン類回収業者				7	1			
	解体業者				2				
	破砕業者				1	1			
計					420	162	35	11	

## 2 水道及び特定建築物関係

管内には、上水道、簡易水道、専用水道及び小規模水道をあわせ38の水道施設が設置されている。  
水道法に基づく水道(上水道、簡易水道)及び県条例に基づく小規模水道をあわせた水道普及率は、91.8%であり、全県の92.5%と比較し、0.7ポイント下回っている。

### (1) 水道施設数及び普及状況

(令和5年3月31日現在)

市町	区分	行政区域 内人口	上水道		簡易水道		専用水道		小規模水道		合 計		普及率 (%)
			施設 数	給水人口	施設 数	給水人口	施設 数	給水人口	施設 数	給水人口	施設 数	給水人口	
能代市		47,356	1	41,343	8	2,566	1		20	854	30	44,763	94.5
藤里町		2,658			1	2,630	1				2	2,630	98.9
三種町		14,232	1	10,978			2	103			3	11,081	77.9
八峰町		6,101			3	6,093					3	6,093	99.9
管内計		70,347	2	52,321	12	11,289	4	103	20	854	38	64,567	91.8 (92.5)
過年度	3年度末	72,041	2	53,199	12	11,532	4	97	21	910	39	65,738	91.3 (92.3)
	2年度末	73,529	2	51,885	13	14,361	4	102	21	936	40	67,284	91.5 (92.2)
	元年度末	75,081	2	52,811	13	14,768	5	102	21	960	40	68,641	91.4 (92.1)
	30年度末	76,704	2	53,807	13	15,006	3	73	21	992	39	69,878	91.1 (92.1)

※ ( )内の数字は秋田県の普及率を示す。

### (2) 監視指導状況

(令和6年3月31日現在)

水道施設	施設数	監視件数
上水道	2	
簡易水道	12	8
専用水道	1	1
小規模水道	20	20
計	35	29

※1 専用水道:能代市分(H17.4)、八峰町分(H23.4)、三種町分(H24.10)は権限移譲済み。

※2 小規模水道:八峰町分(H23.4)、三種町分(H24.10)は権限移譲済み。

※3 簡易専用水道:能代市分(H17.4)、藤里町分(H18.4)、八峰町分(H23.4)、三種町分(H24.10)は権限移譲済み。

### (3) 特定建築物

建築物内の環境衛生上の適正な維持管理の確保を目的とした「建築物における衛生的環境の確保に関する法律」(通称「建築物衛生法」)では、店舗、事務所等の建築物で床面積の合計が3,000㎡以上のもの等を特定建築物として定めている。

管内の特定建築物に関する届出や立入検査の事務は、能代市(H17年4月1日)、八峰町(H23年4月1日)、三種町(H26年10月1日)に権限委譲しており、権限移譲していない藤里町には、該当する建築物はない。

建築物衛生法では、建築物の衛生上の維持管理を行う事業者が一定の基準を満たしている場合、都道府県知事の登録を受けることができる制度が設けられており、当保健所ではその登録事務を行っている。

### 建築物管理業登録状況

(令和6年3月31日現在)

業 種	登録業者数
清掃業	2
空気環境測定業	
飲料水水質検査業	
飲料水貯水槽清掃業	4
ねずみ・こん虫防除業	1
排水管清掃業	1
環境衛生総合管理業	2
計	10

### 3 公害関係

管内における公害関係の法令対象施設数は、大気汚染防止法が152施設、水質汚濁防止法が259施設、湖沼法が5施設、ダイオキシン類対策特別措置法が8施設及び県公害防止条例が160施設（大気6施設、水質154施設）である。

当部では、毎年度、これらの施設等への立入検査を計画的に実施し、排出基準の適合状況や施設の維持管理等に関する監視指導を行っている。

#### (1) 届出状況

##### ① 大気汚染防止法関係

##### ばい煙発生施設

(令和6年3月31日現在)

施 設	市 町	能代市	藤里町	三種町	八峰町	管内計
1 ボイラー		83	6	16	9	114
5 金属溶解炉		1				1
6 金属の鑄造若しくは圧延又は金属若しくは金属製品の熱処理の用に供する加熱炉		5				5
11 乾燥炉		6		1		7
13 廃棄物焼却炉		3		2		5
29 ガスタービン		5				5
30 ディーゼル機関		12	2	1		15
合 計		115	8	20	9	152

##### 粉じん発生施設

(令和6年3月31日現在)

施 設	市 町	能代市
1 コークス炉		
2 鉱物(コークスを含む。以下同じ)又は土石の堆積場		18
3 ベルトコンベア及びバケットコンベア(鉱物、土石又はセメントの用に供するものに限り、密閉式のものを除く。)		35
4 破碎機及び摩砕機(鉱物、土石又はセメントの用に供するものに限り、湿式のものと及び密閉式のものを除く。)		
5 ふるい(鉱物、岩石又はセメントの用に供するものに限り、湿式のものと及び密閉式のものを除く。)		
合 計		53

※ 八峰町分（H23年度）、三種町分（H26年度）、藤里町分（H27年度）は権限移譲済み。



② 水質汚濁防止法関係

特定事業場数

(令和6年3月31日現在)

施設の種類の市 町	能代市	藤里町	三種町	八峰町	管内計
1の2 畜産農業	4		7		11
2 畜産食料品製造業	3	1 (1)	3 (2)		7
3 水産食料品製造業			1	1	2
4 野菜又は果実を原料とする保存食料品製造業	4	1	6		11
5 みそ・しょう油製造業	3 (2)		2	1	6
8 パン若しくは菓子の製造業又は製あん業	2 (2)				2
9 米菓子製造業又はこうじ製造業の用に供する洗米機	1 (1)		1		2
10 飲料製造業	2 (1)	2 (1)		1	5
16 麺類製造業の用に供する湯煮施設	4 (2)		1		5
17 豆腐又は煮豆の製造業の用に供する湯煮施設	1		1	1	3
19 繊維製品加工業	1				1
21の3 合板製造業の用に供する接着機洗浄施設	6				6
23 パルプ・紙又は紙加工品の製造業	2				2
23の2 新聞業・出版業・印刷業又は製版業	3 (3)				3
27 無機化学工業製品製造業	2				2
33 合成樹脂製造業	1 (1)				1
47 医薬品製造業	1 (1)				1
53 ガラス又はガラス製品の製造業の用に供する施設	1				1
54 セメント製品製造業	2		2		4
55 生コンクリート製造業の用に供するパッチャープラント	3			2	5
59 砕石業	3				3
60 砂利採取業の用に供する水洗式分別施設	3			1	4
63 金属製品製造業又は機械器具製造業	2				2
63の3 石炭を燃料とする火力発電施設のうち、廃ガス洗浄施設	1				1
64の2 水道施設(1万m <sup>3</sup> /日以上)	1				1
66 電気めっき業					
66の3 旅館業	41 (17)	14 (10)	17 (10)	17 (7)	89
67 洗濯業の用に供する洗浄施設	25 (15)	1	3 (2)	1	30
68 写真現像業の用に供する自動式フィルム現像洗浄施設				1	1
68の2 病院(病床数300以上)	1 (1)				1
69の2 地方卸売市場	1 (1)				1
71 自動式車両洗浄施設	19	1	5	2	27
71の2 科学技術に関する研究、試験、検査又は専門教育を行う事業場	2				2
71の3 一般廃棄物処理施設である焼却施設			1		1
72 し尿処理施設(500人槽以下除く)	6 (1)	1	3	3	13
73 下水道終末処理施設	1	1		2	4
合 計	151	22	53	33	259

※1 2以上の特定施設を有する事業場については、番号の小さい施設に計上。

※2 ( )内の数字は、分流式下水道に接続されている事業場数で内数。

### ③ 湖沼水質保全特別措置法関係

#### みなし指定地域特定施設数

(令和6年3月31日現在)

施設の種類の市 町		能代市	三種町	管内計
1	病院		1	1
2	し尿浄化槽 (201人槽以上、500人槽以下)	1	3	4
計		1	4	5

### ④ 秋田県公害防止条例関係

#### 指定施設数

(令和6年3月31日現在)

施設の種類の市 町			能代市	藤里町	三種町	八峰町	管内計
大気 関係	指定粉じん発生施設 ※1	鉱物又は鉱物の残渣の堆積場	5				5
		チップ製造施設又は製材施設であって原動機の定格出力50KW以上のもの	1				1
	合 計		6				6
水質 関係	指定污水排出施設 ※2	畜産農業	2		5		7
		自動車整備業	83	5	21	7	116
		ガソリンスタンド	12	2	9	4	27
		病院の検査又は分析の用に供する施設	3 (3)		1 (1)		4 (4)
	合 計		100	7	36	11	154

※1 権限移譲した八峰町(H23年4月1日)、三種町(H26年10月1日)、藤里町(H27年4月1日)の施設数は計上していない。

※2 ( )内の数字は分流式下水道に接続されている事業場数で内数。

### ⑤ ダイオキシン類対策特別措置法

#### 特定施設数

(令和6年3月31日現在)

施設の種類の市 町		能代市	藤里町	三種町	八峰町	管内計
大気基準適用施設 (廃棄物焼却炉)		3 ※3		2	1 ※4	6
水質基準適用施設 (廃棄物焼却炉に係る灰の貯留施設)				1		1
合 計		4		3	1	8

※3 休止中1施設、建設中2施設

※4 休止中1施設

(2) 立入検査状況

① 公害関係工場・事業場

(令和6年3月31日現在)

区 分 対象施設		大気汚染防止法 対象		水質汚 濁防止 法対象	湖沼法 対象	秋田県公害防止条例対象			ダイオキシン類 特措法対象		その他
		ばい煙 発生施設	粉じん 発生施設※ 1	特定 施設	みなし 特定施設	指定ばい煙 発生施設	※ 1指定粉 じん発生 施設	指定汚 水排出 施設	大気基 準適用 施設	水質基 準適用 施設	協定 施設
工場・事業場数		54	7	259	5		4	154	3	1	1
施設数		102	53	－	5		6	－	5	1	－
監視件数 ※2	現地確認	42	3	29				26			1
	分析検査			30	6						
指示件数	口 頭	5		12				13			
	文 書			4	2						

※1 権限移譲済みである八峰町分(H23年度)、三種町分(H26年度)、藤里町分(H27年度)の工場・事業所数及び施設数は計上していない。

※2 施設数

② フロン排出抑制法関係事業者

(令和6年3月31日現在)

項目	件数
第一種フロン類充填回収業者	12
立入検査	1

### (3) 大気汚染常時監視

県内の大気汚染の状況を把握するため、能代市内の2カ所に二酸化硫黄、窒素酸化物、浮遊粒子状物質等の自動測定機を設置し、テレメーターシステムによる常時監視を実施している。

#### 大気測定局設置状況

(令和6年3月31日現在)

設置 主体	測定項目 測定場所	二酸化硫黄 (SO <sub>2</sub> )	浮遊粒子状 物質(SPM)	微小粒子状 物質(PM <sub>2.5</sub> )	窒素酸化物 (NO <sub>x</sub> )	オキシダント (O <sub>x</sub> )
秋田県	能代西 (能代科学技術高校)	○	○	○	○	○
	檜山 (旧檜山中学校)	○	○	—	○	—

### (4) 公害苦情処理関係

保健所が受付した公害苦情件数は次のとおりである。

区 分	年 度	令和元年度	2年度	3年度	4年度	5年度
大 気		6	5	5	2	3
水 質		1	1	1		1
騒 音						
振 動						
悪 臭			2	4		
地 盤 沈 下						
土 壌 汚 染						
そ の 他 ( 不 法 投 棄 等 )		1	1	1	3	2
計		8	9	11	5	6

## 4 温泉関係

管内には21の源泉があり、そのうち12の源泉が10カ所の温泉地で利用されている。

源泉一覧

(令和6年3月31日現在)

区分 市町 温泉地名		源泉 総数 (A+B)	利用 源泉数 (A)		未利用 源泉数 (B)		温度別源泉数					ゆう出量 リットル/分		主たる泉質名
			自 噴	動 力	自 噴	動 力	25 ℃ 未 満	25 ℃ 以 上	42 ℃ 未 満	42 ℃ 以 上	及 び 水 蒸 気 ガ ス	自 噴	動 力	
能代市	能代 (落合)	2		1	1			1	1			48	194	アルカリ性単純温泉
	船沢	1		1					1				200	ナトリウムー塩化物強塩泉
	切石※	1				1								ナトリウムー塩化物泉
	梅内	1	1				1					50		ナトリウムー塩化物・炭酸水素 冷鉱泉
	湯の沢	1			1		1					7		ナトリウムー塩化物冷鉱泉
	駒形	1			1			1				86		ナトリウムー塩化物強塩泉
藤里町	湯の沢	2	2					1	1			130		ナトリウムー塩化物泉
	滝の沢	1		1				1					260	ナトリウムー塩化物・硫酸塩泉
三種町	森岳	5		2		3				5			1,182	ナトリウム・カルシウムー塩化物 強塩泉
	八竜砂丘	1		1				1					187	ナトリウムー塩化物強塩泉
八峰町	潮浜	1	1				1					180		冷鉱泉
	八森	3		1	1	1		1	2			600	772	ナトリウムー塩化物・硫酸塩泉
	峰水湖	1		1			1						18	含硫黄ーナトリウムー塩化物・ 硫酸塩冷鉱泉(硫化水素型)
計		21	4	8	4	5	4	6	10			1,101	2,813	

※ 温度、ゆう出量とも不明。

## 5 食品衛生業務

管内には、食品関係営業施設1,963件(許可施設 1,195件、届出施設 768件)があり、これらの施設の衛生状態や食品取扱い等について監視指導を行っている。

また、営業の許可事務、食中毒事件の調査や有害食品、表示違反等を排除するために必要な検査を随時行うとともに食品衛生講習会を開催し、食品による事故等の防止に努め、食品の安全確保を図っている。

### (1)－1 営業施設数(旧食品衛生法に基づく許可を要する施設)

(令和6年3月31日現在)

業 種		市 町	能代市	藤里町	三種町	八峰町	管内計
飲食店 営業	一般食堂・レストラン等		215	7	23	7	252
	仕出し屋・弁当屋		50	6	18	7	81
	旅 館		7	1		1	9
	自 動 販 売 機						
	移 動 販 売 車		2				2
	露 天 営 業		24	3		4	31
	臨 時 営 業						
	農 家 民 宿					1	1
	そ の 他		47	1	6	2	56
	小 計		345	18	47	22	432
喫茶店 営業	一 般		4		2	2	8
	自 動 販 売 機						
	移 動 販 売 車		1		1		2
	露 天 営 業		9	2		1	12
	臨 時 営 業						
	小 計		14	2	3	3	22
菓子 製造業	一 般		29	2	13	2	46
	移 動 販 売 車		1		1		2
	露 天 営 業		3				3
	小 計		33	2	14	2	51
乳 処 理 業							
乳 製 品 製 造 業							
集 乳 業							
魚介類 販売業	一 般		19	1	5	8	33
	移 動 販 売 車		2			2	4
	小 計		21	1	5	10	37
魚 介 類 せ り 売 営 業			1				1
魚 肉 練 り 製 品 製 造 業						1	1
食 品 の 冷 凍 又 は 冷 蔵 業			2	2	1	2	7
缶 詰 又 は 瓶 詰 食 品 製 造 業			2		7		9
あ ん 類 製 造 業			2				2

業 種		市 町	能代市	藤里町	三種町	八峰町	管内計
アイスクリーム類製造業			2	1		1	4
乳類 販売業	一 般						
	自 動 販 売 機						
	移 動 販 売 車						
	小 計						
食 肉 処 理 業			6	1	1		8
食肉 販売業	一 般		19	1	5	1	26
	自 動 販 売 機						
	移 動 販 売 車						
	小 計		19	1	5	1	26
食 肉 製 品 製 造 業							
乳 酸 菌 飲 料 製 造 業							
食 用 油 脂 製 造 業							
み そ 製 造 業			4		3		7
し ょ う ゆ 製 造 業			2				2
ソ ー ス 類 製 造 業							
酒 類 製 造 業			1	1	1	1	4
豆 腐 製 造 業			1				1
納 豆 製 造 業			1				1
め ん 類 製 造 業			8		2	2	12
そ う ざ い 製 造 業			13	2	8	10	33
添加物（規格あり）製造業							
清 涼 飲 料 水 製 造 業			1	2			3
氷雪 製造業	一 般					1	1
	自 動 販 売 機						
	小 計					1	1
氷 雪 販 売 業							
合 計			478	33	97	56	664
令 和 4 年 度			614	44	121	85	864
令 和 3 年 度			727	66	143	108	1,044
令 和 2 年 度			1,082	94	282	184	1,642

## (1)ー2 営業施設数(改正食品衛生法に基づく許可を要する施設)

令和6年3月31日現在

業 種		市 町	能代市	藤里町	三種町	八峰町	管内計
飲食店 営業	一 般		213	12	34	22	281
	簡 易			1			1
	自 動 車		8	1	2		11
	臨 時 (20 日 未 満)						
	臨 時 (3 月 未 満)						
	臨 時 ( そ の 他 )		14	1	2	2	19
	農 家 民 宿			5	1	1	7
	小 計		235	20	39	25	319
調理の機能を有する自動販売機					1		1
食 肉 販 売 業			4		4	1	9
魚介類販 売業	一 般		8		6	10	24
	自 動 車		3			1	4
	小 計		11		6	11	28
魚 介 類 競 り 売 り 営 業			1			2	3
集 乳 業							
乳 処 理 業							
特 別 牛 乳 搾 取 処 理 業							
食肉処理 業	一 般		5	1	4		10
	自 動 車						
	小 計		5	1	4		10
食 品 の 放 射 線 照 射 業							
菓 子 製 造 業			22	7	8	8	45
アイスクリーム類製造業							
乳 製 品 製 造 業							
清 涼 飲 料 水 製 造 業							
食 肉 製 品 製 造 業					1		1
水 産 製 品 製 造 業			3			9	12
氷 雪 製 造 業							
液 卵 製 造 業							
食 用 油 脂 製 造 業							
みそ又はしょうゆ製造業			3	1		1	5
酒 類 製 造 業			1				1
豆 腐 製 造 業						1	1
納 豆 製 造 業							
麺 類 製 造 業			2	1	2	3	8
そ う ざ い 製 造 業			19	9	8	10	46
複 合 型 そ う ざ い 製 造 業							
冷 凍 食 品 製 造 業			2			1	3
複 合 型 冷 凍 食 品 製 造 業							
漬 物 製 造 業			16	3	10	3	32
密 封 包 装 食 品 製 造 業			2	1	4		7
食 品 の 小 分 け 業							
添 加 物 製 造 業							
合 計			326	43	87	75	531
令和4年度			201	29	57	45	332



## (2)ー1 営業許可申請処理状況(旧食品衛生法に基づく許可を要する施設)

(令和6年3月31日現在)

業 種		区 分		申請受理件数		許可件数		廃業 件数	監視 指導 件数	措置件数					
		新規	継続	新規	継続	新規	継続			不許可	営業 停止	改善 命令等	始末書 説諭	指示書	告発
飲食店 営業	一般食堂・レストラン等							29	11						
	仕出し屋・弁当屋							10	38						
	旅 館														
	移 動 販 売 車								6						
	自 動 販 売 機														
	露 天 営 業							6	58						
	臨 時 営 業														
	農 家 民 宿														
	そ の 他							6	11						
	小 計							51	124						
菓子 (パンを 含む) 製造業	一 般							6	17						
	移 動 販 売 車							1	3						
	露 天 営 業								5						
	臨 時 営 業														
	小 計							7	25						
乳 処 理 業															
特別牛乳さく乳処理業															
乳 製 品 製 造 業															
集 乳 業															
魚介類 販売業	一 般							3	19						
	移 動 販 売 車							4							
	小 計							7	19						
魚 介 類 せ り 売 営 業								1							
魚 肉 練 り 製 品 製 造 業															
食品の冷凍又は冷蔵業									4						
缶詰又は瓶詰食品製造業								1							
喫茶店 営業	一 般							5	3						
	移 動 販 売 車								4						
	自 動 販 売 機														
	露 天 営 業							1	10						
	臨 時 営 業														
	小 計							6	17						
あ ん 類 製 造 業									2						
アイスクリーム類製造業								1	1						

業 種 \ 区 分		申請受理件数		許可件数		廃業 件数	監視 指導 件数	措置件数					
		新規	継続	新規	継続			不許可	営業 停止	改善 命令等	始末書 説諭	指示書	告発
乳類 販売業	一 般												
	移 動 販 売 車												
	自 動 販 売 機												
	小 計												
食 肉 処 理 業							1						
食肉 販売業	一 般					7	11						
	移 動 販 売 車												
	自 動 販 売 機												
	小 計					7	11						
食 肉 製 品 製 造 業													
乳 酸 菌 飲 料 製 造 業													
食 用 油 脂 製 造 業													
マーガリン・ショートニング製造業													
み そ 製 造 業													
醬 油 製 造 業													
ソ ー ス 類 製 造 業													
酒 類 製 造 業													
豆 腐 製 造 業													
納 豆 製 造 業													
め ん 類 製 造 業						2	2						
そ う ざ い 製 造 業						6	21						
添加物(規格あり)製造業													
食品の放射線照射業													
清 涼 飲 料 水 製 造 業													
氷雪 製造業	一 般					1	2						
	自 動 販 売 機												
	小 計					1	2						
氷 雪 販 売 業													
合 計						90	229						
令 和 4 年 度						77	198				1		
令 和 3 年 度		34	41	34	41	120	270						
令 和 2 年 度		129	210	129	210	183	668				1	5	

## (2)ー2 営業許可申請処理状況(改正食品衛生法に基づく許可を要する施設)

(令和6年3月31日現在)

業 種		申請書受理件数		許可件数		廃業 届出 件数	監視 指導 件数	措置件数					
		新規	継続	新規	継続			不許可	営業 停止	改善 命令等	始末書 説諭	指示書	告発
飲食店 営業	一 般	102		102		7	132						
	簡 易												
	自 動 車	4		4			39						
	臨時(20日未満)	60		60		60							
	臨時(3月未満)	12		12		12							
	臨時(その他)	9		9			70						
	農 家 民 宿	6		6			6						
	小 計	193		193		79	247						
調理の機能を有する自動販売機													
食 肉 販 売 業		2		2			2						
魚介類 販売業	一 般	10		10			12						
	自 動 車	2		2			1						
	小 計	12		12			13						
魚 介 類 競 り 売 り 営 業		1		1			2						
集 乳 業													
乳 処 理 業													
特別牛乳搾取処理業													
食肉 処理業	一 般	5		5			8						
	自 動 車												
	小 計	5		5			8						
食品の放射線照射業													
菓 子 製 造 業		16		16		1	24						
アイスクリーム類製造業													
乳 製 品 製 造 業													
清涼飲料水製造業													
食 肉 製 品 製 造 業							1						
水 産 製 品 製 造 業		7		7			7						
氷 雪 製 造 業													
液 卵 製 造 業													
食 用 油 脂 製 造 業													
みそ又はしょうゆ製造業													
酒 類 製 造 業							1						
豆 腐 製 造 業													
納 豆 製 造 業													
麵 類 製 造 業		2		2			5						
そうざい製造業		18		18			27						
複合型そうざい製造業													
冷 凍 食 品 製 造 業		1		1			1						
複合型冷凍食品製造業													
漬 物 製 造 業		22		22			28						
密封包装食品製造業		1		1			5						
食 品 の 小 分 け 業													
添 加 物 製 造 業													
合 計		280		280		80	371						
令 和 4 年 度		242		242		83	295				2		

## (3) 届出を要する食品関係営業施設

(令和6年3月31日現在)

業 種		営業施設数	処 分 件 数 (年 度 中)				告発件数	監視指導件数
			営業禁止命令	営業停止命令	物品廃棄命令	その他		
旧許可業種であった営業	魚介類販売業 (包装済みの魚介類のみの販売)	32						15
	食肉販売業 (包装済みの食肉のみの販売)	107						16
	乳類販売業	139						15
	氷雪販売業							
	コップ式自動販売機 (自動洗浄・屋内設置)	54						1
販売業	弁当販売業	7						
	野菜果物販売業	16						5
	米穀類販売業	7						
	通信販売・訪問販売による販売業							
	コンビニエンスストア	36						3
	百貨店、総合スーパー	16						9
	自動販売機による販売業 (コップ式自動販売機(自動洗浄・屋内設置)を除く。)	23						
	その他の食料・飲料販売業	56						29
製造・加工業	添加物製造・加工業 (法第13条第1項の規定により規格が定められた添加物の製造を除く。)	3						
	いわゆる健康食品の製造・加工業							
	コーヒー製造・加工業 (飲料の製造を除く。)	3						
	農産保存食料品製造・加工業	69						5
	調味料製造・加工業	8						5
	糖類製造・加工業							
	精穀・製粉業	11						5
	製茶業	6						
	海藻製造・加工業	4						
	卵選別包装業	1						
	その他の食料品製造・加工業	100						6
上記以外のもの  (改正法による改正後の法第68条第3項において準用されるものを含む。)	行 商	1						
	集団給食施設	65						12
	器具、容器包装の製造・加工業 (合成樹脂が使用された器具又は容器包装の製造、加工に限る。)	2						
	露店、仮設店舗等における飲食の提供のうち、営業とみなされないもの							
	その他	2						
合 計		768						126
令和4年度		757						131

## (4) 収去検査の実施状況及び措置状況

(令和6年3月31日現在)

検体種類		区分	収去 検体数	不適 検体数	不良・不適理由			措置状況		
					規格 基準	指導 基準	その他	廃棄 命令	回収 命令	その他
魚 介 類			5							
冷凍 食品	無加熱摂取冷凍食品		1							
	凍結直前に加熱された 加熱後摂取冷凍食品									
	凍結直前未加熱の 加熱後摂取冷凍食品									
	生食用冷凍鮮魚介類									
魚 介 類 加 工 品			4							
肉 卵 類 及 び そ の 加 工 品 (かん詰・びん詰を除く)			3							
牛 乳										
乳 製 品										
乳 類 加 工 品 (アイスクリームを除きマーガリンを含む)										
ア イ ス ク リ ー ム 類 ・ 氷 菓										
穀 類 及 び そ の 加 工 品 (かん詰・びん詰を除く)			7	1		1				1
野 菜 類 及 び そ の 加 工 品 (かん詰・びん詰を除く)			13							
菓 子 類			4	1		1				1
清 涼 飲 料 水										
酒 精 飲 料										
か ん 詰 ・ び ん 詰 食 品										
そ の 他 の 食 品			4							
器 具 及 び 容 器 包 装										
計			41	2		2				2
令 和 4 年 度			41	2	1	1			1	1
令 和 3 年 度			33							
令 和 2 年 度			38	2		2				2

## (5) 違反食品等発見届出件数及び措置状況

区 分	食 品 等	食 品														食 品 添 加 物	器 具 ・ お も ち や 及 び 容 器 包 装	計	令 和 4 年 度	令 和 3 年 度	令 和 2 年 度				
		菓 子 類	乳 及 び 乳 製 品	食 肉	食 肉 製 品	鯨 肉 製 品	そ の 加 工 品 及 び そ の 介 入 品	冷 凍 食 品	清 涼 飲 料 水	そ の 加 工 品	豆 腐 及 び め ん 類	そ う ざ い 類	弁 当 類	調 理 パ ン	そ の 加 工 品 そ の 加 工 品							調 味 料	漬 物	も ち	そ の 他 の 食 品
		検 査 件 数	160	260	195	15	715	290	100	130	240	635	400	350	2,540							160	560	95	5
食 品 衛 生 監 視 員 に よ る 発 見	県 内 産	785																			5	7,650	3,418	8,159	19,176
	県 外 産																								
	小 計																								
県 内 消 費 者 か ら の 届 出	県 内 産																								
	県 外 産																								
	小 計																								
県 外 か ら の 届 出	県 内 産																								
	県 外 産																								
	小 計																								
合 計	県 内 産																								
	県 外 産																								
	小 計																								
違 反 理 由	第 6 条																								
	第 10 条																								
	成 分 規 格 製 造 基 準 保 存 基 準 添 加 物 使 用 基 準																								
		そ の 他																							
		第 19 条																							
		第 20 条																							
	そ の 他																								
	製 品 の 廃 棄 命 令 件 数																								
	そ の 他 の 必 要 な 措 置 件 数																								
	告 発 件 数																								
行 政 処 分 以 外	始 末 書 等 徴 収 口 頭 説 明 件 数																								
	そ の 他 の 措 置 件 数																								

※ 収去検査・特殊検査・食中毒等の原因究明検査を除く

## (6) 食中毒の発生状況(15年間)

① 事件数 9件    ② 患者数 154名    ③ 死者数 0名

(令和5年12月31日現在)

年別	発生月日	発生場所	摂食者数	患者数	死者数	原因食品	病因物質	原因施設	摂取場所	調理場所	潜伏時間	主症状	摘 要
H21								発生なし					
H22	1月24日	能代市	48	14		不明(飲食店の食事)	ノロウイルス	飲食店	飲食店	飲食店	最短 12:00 最長 67:00 平均 34:33	嘔吐、下痢、腹痛	ノロウイルスによる食品汚染。 営業停止5日
H23								発生なし					
H24								発生なし					
H25	1月4日	能代市	75	34		弁当	サルモネラ菌	飲食店	体育館等	飲食店	最短 1:00 最長 108:00 平均 42:27	発熱、腹痛、下痢	調理従事者から二次汚染。 営業停止5日
H26								発生なし					
H27	1月23日	藤里町	62	28		会席料理	ノロウイルス	飲食店(旅館)	飲食店(旅館)	飲食店(旅館)	最短 4:00 最長 62:00 平均 26:19	嘔吐、下痢	カキの生食。 営業停止4日
	1月24日	能代市	334	28		会席料理	ノロウイルス	飲食店	飲食店	飲食店	最短 7:00 最長 50:00 平均 30:08	嘔吐、下痢	調理従事者から二次汚染。 営業停止3日
H28								発生なし					
H29								発生なし					
H30								発生なし					
R1	5月3日	能代市	不明	1		不明	アニサキス	不明	不明	不明	不明	腹痛、嘔気	
R2	10月9日	能代市	17	5		不明(旅館の食事)	ノロウイルス	飲食店(旅館)	不明	不明	最短 32:00 最長 42:00 平均 36:48	下痢、悪寒	ノロウイルスによる食品汚染。 営業停止2日
R3	3月4日	能代市	12	11		不明(飲食店の食事)	ノロウイルス	飲食店	飲食店、事業所など	飲食店	最短 29:00 最長 101:00 平均 39:22	下痢、嘔気、嘔吐	調理従事者から二次汚染。 営業停止3日
	10月20日	八峰町	3	3		キノコの味噌汁(種類不明)	植物性自然毒(種類不明)	家庭	家庭	家庭	最短 0:30 最長 2:00 平均 1:15	嘔吐、吐き気、悪寒	食用のムキタケと誤認し、毒キノコ(種類不明)を調理、摂食
R4	2月13日	三種町	83	30		事業所で提供された食事	ノロウイルス	事業所	事業所	事業所	最短 11:00 最長 41:30 平均 28:01	発熱、下痢、嘔気、嘔吐、腹痛	ノロウイルスによる食品汚染。 給食業務の停止5日
R5								発生なし					

過去15年間の合計

634

154

## (7) 衛生教育実施状況

(令和6年3月31日現在)

対 象 区 分	営業者	消費者	その他	計	令和4年度	令和3年度	令和2年度
実施回数	13	1	1	15	11	12	8
受講者数	315	9	13	337	313	472	282

## (8) 秋田県ふぐの取扱いに関する指導要綱に基づく認定試験合格者数及びふぐ処理施設数

(令和6年3月31日現在)

令和5年度 認定試験合格者数	認定試験合格者等累計		ふぐ処理施設数
試験実績なし	0	(65)	9

\* 認定試験合格者等累計は、令和5年度からのふぐ処理者認定試験の合格者数の累計。

\* 認定試験合格者等累計の（）内は、昭和60年度から令和5年度までのふぐ講習会（処理課程）修了者数の概数。



## 6 化製場等

### (1) 化製場等及び畜舎等許可施設数並びに死亡獣畜取扱場の利用状況

(令和6年3月31日現在)

市町	区分	化製場等			畜舎・家畜舎							死亡獣畜取扱場の利用状況						
		死亡獣畜取扱場		化製場	計	牛	馬	豚	めん山 羊	犬	鶏	計	牛	馬	豚	めん山 羊	その他	計
		埋却	焼却															
能代市		1			1					2		2					3	3
藤里町		1			1											19		19
三種町		2			2								10	1	3	1	4	19
八峰町		1			1													
計		5			5					2		2	10	1	3	20	7	41
令和4年度		5			5					2		2	4	3	1	10	1	19
令和3年度		5			5					2		2	3		1	14	5	23
令和2年度		5			5					1		1	29			20	1	50

※ 畜舎及び家きん舎における動物の飼養等の許可は知事の権限が能代市を除く藤里町・三種町・八峰町に委譲されていることから、同町が許可、監視指導等を実施している。

### (2) 死亡獣畜取扱場設置状況

(令和6年3月31日現在)

区 分	名 称	設置者	所 在 地
埋 却	能代市二ツ井町死亡獣畜埋却場	能代市長	能代市二ツ井町荷上場字愛ノ字82-2
〃	藤里町真土上岱死亡獣畜埋却場	藤里町長	藤里町粕毛字真土上岱131
〃	三種町死亡獣畜取扱場(琴丘)	三種町長	三種町上岩川字嶋の越13-1
〃	三種町死亡獣畜取扱場(八竜)	〃	能代市浅内字砂山17-1
〃	八峰町死亡獣畜埋却場	八峰町長	八峰町八森字家ノ後1-3

## 7 狂犬病予防業務

犬の所有者は生涯一回の登録(平成7年4月1日から施行)と年1回の狂犬病予防注射の実施が狂犬病予防法によって義務づけられている。一方、秋田県動物の愛護及び管理に関する条例によって犬の放し飼いが禁止されており、咬傷事故による被害を害発生させることのないよう取締りと適正飼養の啓発に努めてきたところである。

### (1) 狂犬病予防業務等実施状況

(令和6年3月31日現在)

市 町 区 分		能代市	藤里町	三種町	八峰町	管内計	令和4年度	令和3年度	令和2年度	
登 録 状 況	登録頭数 (期間末原簿総数)		1,617	103	596	251	2,567	2,570	2,606	2,680
	登録申請頭数		151	7	38	9	205	204	154	162
	鑑札再交付数		7				7	7	9	5
	犬死亡届等件数		119	39	39	13	210	238	244	252
	犬 変の 更所 届在 地	県外から 移動	9	1	1	-	11	6	20	14
		県外への 移動	13	2			15	2	5	5
		県内での 移動	20		10	2	32	44	22	30
	所有者の氏名 ・住所変更届		14				14	15	10	20
	所有者の変更届		3	1			4	20	7	1
狂 犬 病 予 防 注 射 済 票 交 付	集合注射		310	54	183	75	622	706	767	754
	個別注射		921	40	170	76	1,207	1,142	1,081	1,151
	小 計		1,231	94	353	151	1,829	1,848	1,848	1,905
	注射済票 再交付		5	4		1	10	1	2	

※「犬死亡届等件数」については、行方不明及び保健所からの削除依頼分を含む。

## (2) 犬に関する被害・苦情等の届出状況

(令和6年3月31日現在)

市 町 区 分			能代市	藤里町	三種町	八峰町	管内計	令和4年度	令和3年度	令和2年度
苦情届出件数	一般苦情	野犬・放飼い	8		1	1	10	16	54	52
		けい留の方法			1		1			
		なき声等	1				1	1	3	1
		そ の 他		1			1			
		小 計	9	1	2	1	13	17	57	53
	衛生上の苦情	脱糞・排尿	2				2		1	
		悪 臭								
		脱 毛								
		そ の 他		1			1			
		小 計	2	1			3		1	
	計		11	2	2	1	16	17	58	53
被害届出件数	人の咬傷	3		1		4			2	
	非咬傷被害者						1			
	家畜等の被害			1		1				
	農地等の被害									
	そ の 他	1				1				
	計	4		2		6	1		2	
合 計			15	2	4	1	22	18	58	55

## (3) 犬による危害防止業務実施状況

市 町 区 分			能代市	藤里町	三種町	八峰町	管内計	令和4年度	令和3年度	令和2年度
抑留頭数	捕 獲		13				13	35	65	71
	引 取 り		1		1	1	3	4	5	4
	計		14		1	1	16	39	70	75
処分頭数	飼 い 主 返 還		6				6	6	4	2
	セ ン タ ー 搬 送		8		1	1	37	37	62	72
	計		14		1	1	16	43	66	74
薬殺	実 施 地 区 数									
	薬 殺 頭 数									
行政指導	指 示 書 交 付		1		1		2	1	1	4
	説 諭							2	4	3
	始 末 書 等									2
	措 置 命 令									
	告 発									

## 令和6年度業務概要(令和5年度実績)

秋田県山本地域振興局福祉環境部  
(山本福祉事務所・能代保健所)  
〒016-0815 能代市御指南町1番10号  
TEL 0185-55-8023  
FAX 0185-53-4114  
<http://www.pref.akita.lg.jp/yama-fuku/>