

# 7月14日から的大雨に係る秋田県災害対策本部会議（第3回） 次 第

日時 令和5年7月17日(月)

13:30～

場所 第2庁舎4階「災害対策本部室」

## 1 開 会

## 2 議 題

(1) 気象解説について

(2) 被害状況について

(3) 災害対策基本法に基づく道路区間指定について

(4) その他

## 3 知事指示

## 4 閉 会

令和5年7月17日  
秋田地方気象台

## 前線による大雨の見通しについて（12時時点）

秋田県では、これまでの大雨により、土砂災害の危険度が高い状況が続いている。現在、雨は小康状態となっているが、18日には、再び雨が強まる見込み。20日にかけて土砂災害、低い土地の浸水、河川の増水や氾濫に警戒。

### 【気象状況】

秋田県には、高気圧の縁をまわる暖かく湿った空気が、日本海から流れ込んでいる。18日から19日にかけては、前線が朝鮮半島を通して東北地方へのびる見込み。前線に向かって暖かく湿った空気が流れ込むため、前線の活動が再び活発となる。

### 【雨の実況】

降り始め（14日12時）から17日12時までの降水量（アメダスによる速報値）

秋田市仁別	428.0	ミリ
藤里	345.0	ミリ
角館	333.5	ミリ
秋田市岩見三内	320.0	ミリ
秋田市雄和	283.5	ミリ
秋田	258.5	ミリ

降り始めからの総降水量が400ミリを超える記録的な大雨となっている。

### 【予想と防災事項】

#### <雨の予想>

18日にかけて予想される1時間降水量は、いずれも多い所で、

沿岸・内陸 20ミリ

18日12時までに予想される24時間降水量は、いずれも多い所で、

沿岸・内陸 50ミリ

19日12時までに予想される24時間降水量は、いずれも多い所で、

沿岸・内陸 50から100ミリ

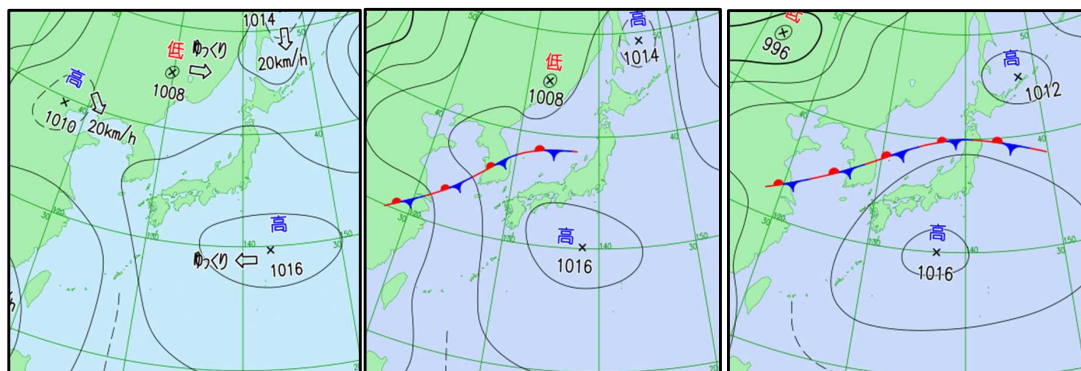
その後も20日にかけて雨が断続的に降り、降水量が多くなる見込み。

#### <防災事項>

秋田県では、これまでの大雨により、土砂災害の危険度が高い状況が続いている。また、増水している河川もある。20日にかけて土砂災害、低い土地の浸水、河川の増水や氾濫に警戒。

# 前線による大雨の見通しについて

2023年7月17日  
12時現在



地上天気図17日09時 予想天気図17日21時 予想天気図18日21時

## 早期注意情報（警報級の可能性）

秋田県沿岸	17日		18日			19日	20日	21日	22日
警報級の可能性	12-18	18-24	00-06	06-12	12-24				
大雨	[高]	[高]	[高]	[高]	[高]	[高]	[中]	-	-
秋田県内陸	17日		18日			19日	20日	21日	22日
警報級の可能性	12-18	18-24	00-06	06-12	12-24				
大雨	[高]	[高]	[高]	[高]	[高]	[高]	[中]	-	-

## 今後の見通し

		7/17(月)				7/18(火)							
		12-15	15-18	18-21	21-24	00-03	03-06	06-09	09-12	12-15	15-18	18-21	21-24
大雨(土砂)	沿岸												
	内陸												
大雨(浸水)([R1]mm)	沿岸	15	15	15	15	20	10		20	20	15	15	15
	内陸	15	15	15	15	20	10		20	20	15	15	15
大雨・洪水([R1]mm)	沿岸	15	15	15	15	20	10		20	20	15	15	15
	内陸	15	15	15	15	20	10		20	20	15	15	15

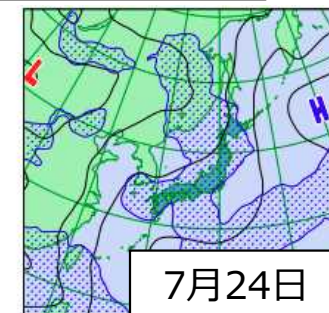
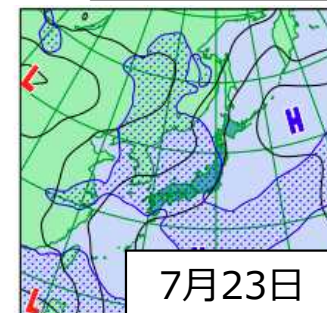
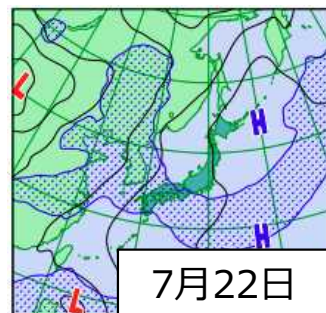
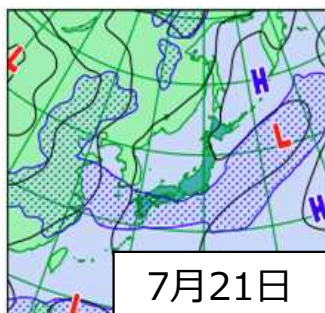
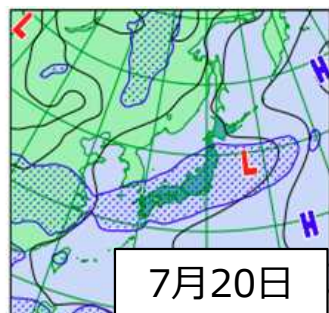
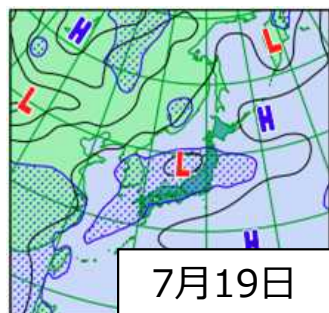
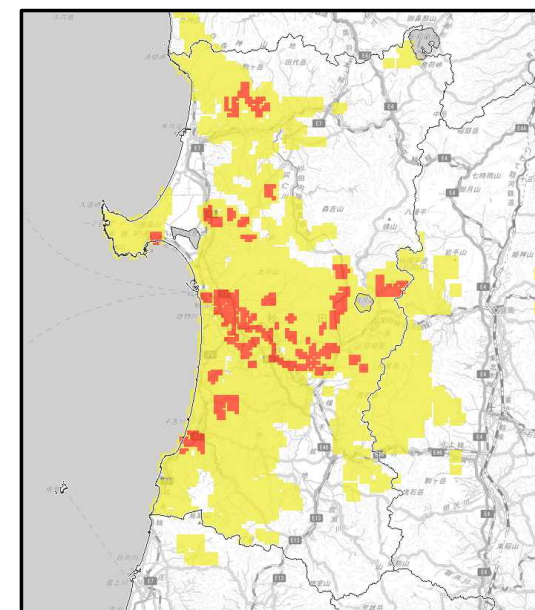


警戒期間



注意期間

## 土砂キキクル（危険度分布）12時



※ハッチ域は降水が予想される地域

## 令和5年7月14日からの大雨による被害状況等について(第3報)

令和5年7月17日 13時 30分

秋田県災害対策本部

## 1 人的・建物被害について(17日午前10時現在)

市町村名	人的被害(人)					住家被害(棟)						非住家被害(棟)					
	計	死者	行方不明者	重傷者	軽傷者	計	全壊	半壊	一部破損	床上浸水	床下浸水	公共施設	計	その他			
														全壊	半壊	浸水	
秋田市	4				4	33	2		1	16	14						
能代市						21				2	19						
男鹿市						18				10	8						
潟上市						5			1		4						
北秋田市						1				1							
仙北市						22				1	21						
上小阿仁村						22				4	18						
藤里町						2		1			1						
三種町						31				13	18						
八峰町						11					11						
五城目町	1	1				331				331							
八郎潟町						3				3							
井川町						17				2	15	1					
計	5	1			4	517	2	1	2	383	129	1					

## 2 水道(断水)の状況(17日午前9時現在)

- ・秋田市 165戸(仁別、山内地区)  
※対応: 応急給水中
- ・男鹿市 約4,000戸(船川地区、男鹿中地区)  
※対応: 給水車10台
- ・八峰町 約1,300戸  
※対応: 給水車5台
- ・五城目町 約3,000戸(五城目地区、馬川地区、大川地区)  
※対応: 給水車4台
- ・井川町 約200戸  
※対応: 給水車1台

### 3 農作物等の被害状況

#### 〔北秋田地域振興局〕

- ・大館市、北秋田市、上小阿仁村の水田・畑地で浸水・冠水
- ・北秋田市鷹巣の水田で土砂流入(4か所)
- ・北秋田市鷹巣の農業用ため池の決壊(1か所)
- ・上小阿仁村大林で山腹崩壊(1か所)

#### 〔山本地域振興局〕

- ・能代市、藤里町、三種町、八峰町の水田・畑地で浸水・冠水
- ・能代市二ツ井の水田で土砂流入(9か所)
- ・三種町大沢の牧草地で崩落(1か所)
- ・三種町揚水機への浸水、用水路等の崩落
- ・能代市二ツ井、藤里町藤琴で山腹崩壊(各1か所)
- ・能代市、三種町、八峰町の林道で法面崩壊等(全5路線)

#### 〔秋田地域振興局〕

- ・秋田市、男鹿市、潟上市、五城目町、八郎潟町、井川町の水田・畑地で浸水・冠水
- ・五城目町、井川町の水田で土砂流入(19か所)
- ・秋田市太平、上新城の牛舎で浸水
- ・秋田市仁別で飼育魚のへい死、流出及び養殖場への浸水
- ・秋田市添川、男鹿市脇本、男鹿市船川で山腹崩壊(全5か所)

#### 〔由利地域振興局〕

- ・由利本荘市、にかほ市の水田・畑地で浸水・冠水
- ・由利本荘市赤田の水田で土砂流入(1か所)

#### 〔仙北地域振興局〕

- ・大仙市、仙北市の水田・畑地で浸水・冠水
- ・仙北市角館で農業用ため池の決壊(1か所)
- ・仙北市西木で山腹崩壊(1か所)

※面積や被害状況については調査中

### 4 道路や河川被害等

別紙のとおり

### 5 関係機関による活動状況

#### 【自衛隊】

- 7月16日6時00分 災害派遣要請(八峰町:給水支援)
- 7月16日9時00分 災害派遣要請(男鹿市:給水支援)
- 7月16日13時00分 災害派遣要請(中通総合病院(秋田市):緊急患者搬送)  
→ 同日16時30分撤退
- 7月17日8時00分 災害派遣要請(五城目町:給水支援)

#### 【海上保安庁】

巡視船「しもきた」(船川港)による給水車・住民向け給水支援

## 6 県及び市町村の体制について

団体	名称	設置権者	設置日時	廃止日時	備考
県本庁	秋田県災害対策本部	知事	7月15日16時00分		
北秋田	秋田県北秋田地域災害対策部	地域振興局長	7月15日16時00分		
山本	秋田県山本地域災害対策部	地域振興局長	7月15日8時15分		
秋田	秋田県秋田地域災害対策部	地域振興局長	7月15日12時30分		
由利	秋田県由利地域災害連絡室	総務企画部地域企画課長	7月16日21時00分		
仙北	秋田県仙北地域災害対策部	地域振興局長	7月15日10時00分		
雄勝	秋田県雄勝地域災害連絡室	総務企画部地域企画課長	7月16日4時39分		

秋田市	秋田市災害対策本部	市長	7月15日12時30分		
能代市	能代市災害対策本部	市長	7月15日7時15分		
横手市	横手市大雨災害連絡部	危機管理監	7月14日15時00分		
男鹿市	男鹿市災害対策本部	市長	7月15日16時00分		
湯沢市	湯沢市災害情報連絡室	総務課長	7月14日9時00分		
由利本荘市	由利本荘市災害対策部	総務部危機管理監	7月16日0時5分		
潟上市	潟上市災害警戒部	総務部長	7月16日19時00分		
大仙市	大仙市災害対策本部	市長	7月15日10時00分		
北秋田市	北秋田市災害対策部	総務部長	7月16日17時00分		
にかほ市	にかほ市災害警戒部	総務部長	7月16日6時30分		
仙北市	仙北市災害警戒部	総合防災課長兼危機管理監	7月16日19時30分		
小坂町	小坂町災害連絡室	総務課長	7月15日7時10分		
上小阿仁村	上小阿仁村災害警戒部	住民福祉課長	7月16日17時30分		
藤里町	藤里町災害対策本部	町長	7月15日8時10分		
三種町	三種町災害対策警戒部	副町長	7月16日16時00分		
八峰町	八峰町災害対策本部	町長	7月15日18時00分		
五城目町	五城目町災害対策本部	町長	7月15日13時00分		
八郎潟町	八郎潟町災害対策本部	町長	7月15日13時00分		
井川町	井川町災害警戒対策室	課長	7月16日20時30分		
美郷町	美郷町災害対策本部	町長	7月16日8時50分		
東成瀬村	東成瀬村災害警戒部	課長	7月16日6時00分		

7 住民発令の状況について(17日午前10時30分現在)

レベル3 高齢者等避難					
市町村名	地区名	発令日時	解除日時	対象世帯数	対象人数
潟上市	昭和豊川岡井戸地区ほか9地区			2,089	4,776
八郎潟町	字一日市ほか2地区			625	1,136
				2,714	5,912

レベル4 避難指示					
市町村名	地区名	発令日時	解除日時	対象世帯数	対象人数
秋田市	牛島西三丁目ほか311地区			58,348	116,594
能代市	山根地区一部			51	102
男鹿市	船川地区ほか5地区			5,512	10,443
大仙市	物渡ほか1地区			49	96
八郎潟町	真坂ほか1地区			377	780
五城目町	五城目地区ほか5地区			1,309	2,759
藤里町	大沢ほか2地区			927	2,093
				66,573	132,867

レベル5 緊急安全確保					
市町村名	地区名	発令日時	解除日時	対象世帯数	対象人数

## 8 避難所の開設状況について

市町村名	主な避難所数	開設日時	閉鎖日時	全避難世帯数	全避難者数
秋田市	35			518	1,618
能代市	3			6	19
横手市	1			2	3
大館市					
男鹿市	8				
湯沢市					
鹿角市					
由利本荘市					
潟上市	3			1	2
大仙市	9			10	19
北秋田市					
にかほ市					
仙北市					
小坂町					
上小阿仁村	1				
藤里町	3			4	4
三種町					
八峰町	1				
五城目町	9			22	42
八郎潟町	7				
井川町					
大潟村					
美郷町	1				
羽後町					
東成瀬村					
	81			563	1,707

※17日9時現在



## 9 気象警報等の発表状況について

警報の種類	発表日時	解除日時	市町村名
大雨警報(土砂災害)	7月15日4時14分		秋田市、能代市、大館市、男鹿市、潟上市、大仙市、北秋田市、上小阿仁村、藤里町、三種町、八峰町、五城目町、八郎潟町、井川町
大雨警報(土砂災害)	7月15日5時10分	7月15日5時57分	仙北市
大雨警報(土砂災害)	7月15日6時19分		仙北市
大雨警報(土砂災害)	7月15日6時39分		由利本荘市
大雨警報(土砂災害)	7月15日6時39分	7月16日16時52分	にかほ市
大雨警報(土砂災害)	7月15日7時10分		横手市
大雨警報(土砂災害)	7月15日7時10分	7月16日16時52分	小坂町
大雨警報(土砂災害)	7月15日7時10分	7月16日16時52分	鹿角市
大雨警報(土砂災害)	7月15日7時10分		小坂町
大雨警報(土砂災害)	7月15日7時32分		美郷町
大雨警報(土砂災害)	7月15日7時32分		美郷町
大雨警報(土砂災害)	7月15日9時7分	7月17日9時58分	羽後町
大雨警報(土砂災害)	7月16日4時39分	7月17日9時58分	湯沢市、東成瀬村
大雨警報(土砂災害)	7月17日6時55分		にかほ市
大雨警報(浸水害)	7月15日5時57分	7月15日16時15分	男鹿市
大雨警報(浸水害)	7月15日5時57分	7月15日20時59分	八峰町
大雨警報(浸水害)	7月15日7時10分	7月15日16時15分	能代市
大雨警報(浸水害)	7月15日7時32分	7月15日16時15分	北秋田市、藤里町、三種町
大雨警報(浸水害)	7月15日7時32分	7月15日20時59分	上小阿仁村
大雨警報(浸水害)	7月15日9時7分	7月15日16時15分	秋田市
大雨警報(浸水害)	7月15日9時59分	7月15日16時15分	横手市、大仙市
大雨警報(浸水害)	7月15日9時7分	7月15日20時59分	大仙市
大雨警報(浸水害)	7月15日10時25分	7月15日16時15分	仙北市
洪水警報	7月15日5時10分	7月16日16時52分	能代市
洪水警報	7月15日5時10分	7月16日9時11分	男鹿市
洪水警報	7月15日5時57分	7月15日16時15分	北秋田市
洪水警報	7月15日5時57分	7月17日4時18分	秋田市
洪水警報	7月15日5時57分	7月16日16時52分	三種町
洪水警報	7月15日5時57分	7月16日6時19分	八峰町
洪水警報	7月15日7時10分	7月17日2時5分	大仙市
洪水警報	7月15日7時32分	7月16日6時19分	藤里町、大潟村
洪水警報	7月15日7時32分	7月16日16時52分	五城目町
洪水警報	7月15日7時32分	7月16日9時11分	潟上市

洪水警報	7月15日9時7分	7月16日16時52分	仙北市
洪水警報	7月15日9時59分	7月16日6時19分	横手市、美郷町
洪水警報	7月15日10時25分	7月16日6時19分	上小阿仁村
洪水警報	7月15日10時25分	7月16日6時19分	井川町
洪水警報	7月15日10時25分	7月16日16時52分	八郎潟町
洪水警報	7月16日6時19分	7月16日23時20分	由利本荘市
洪水警報	7月16日6時35分	7月17日4時18分	上小阿仁村
暴風警報	7月15日5時10分	7月15日16時15分	秋田市、能代市、男鹿市、由利本荘市、潟上市、にかほ市、藤里町、三種町、八峰町、五城目町、八郎潟町、井川町、大潟村
土砂災害警戒情報	7月15日6時5分	7月16日15時20分	男鹿市
土砂災害警戒情報	7月15日6時20分	7月17日10時40分	秋田市秋田
土砂災害警戒情報	7月15日7時15分	7月16日15時20分	能代市、北秋田市、上小阿仁村、藤里町、三種町、八峰町、五城目町、八郎潟町
土砂災害警戒情報	7月15日8時20分	7月17日10時40分	秋田市河辺雄和
土砂災害警戒情報	7月15日8時45分	7月16日15時20分	潟上市、井川町
土砂災害警戒情報	7月15日9時50分	7月16日21時00分	大仙市
土砂災害警戒情報	7月15日13時10分	7月16日15時20分	仙北市
土砂災害警戒情報	7月16日0時5分	7月16日21時00分	由利本荘市沿岸、由利本荘市内陸
土砂災害警戒情報	7月16日5時11分	7月16日15時20分	にかほ市
土砂災害警戒情報	7月16日8時20分	7月16日15時20分	横手市、美郷町

# 建設部被害状況報告について（7月17日 10:00現在）

令和5年7月17日

建設部

※下線部は前回との変更点

## 1 道路通行規制

- ・ 全面通行止め 23 路線、 34 箇所
- ・ 片側交互通行 8 路線、 13 箇所
- ・ 規制解除 30 路線、 42 箇所

※詳細は別紙のとおり

## 2 河川等被害状況

### （1）河川の氾濫状況

《県管理河川》 14 河川

※詳細は別紙のとおり

### （2）土砂災害の発生状況

- 2 箇所
- ・ 添川蓬田（秋田市）
  - ・ 藤琴上湯の沢（藤里町）

## 3 土木施設被害

《県管理施設》 4 箇所

- ・ 旭川（秋田市） 歩道護岸の崩落
- ・ 岩見川（秋田市） 破堤
- ・ （主）秋田岩見船岡線（秋田市） 道路損壊
- ・ （主）秋田雄和本荘線（由利本荘市） 斜面崩落

凡例

全面通行止
片側交互通行
規制解除

7月14日～（大雨）の道路災害・通行規制状況				
全面通行止め	23路線	34箇所		
片側交互通行	8路線	13箇所		
規制解除	30路線	42箇所	計	89箇所

令和5年7月17日（月）10:00時点

道路種別

国：国道 主：主要地方道 一：一般県道

整理番号	変更・追加	振興局名	道路種別	路線番号	路線名	市町村 住所	災害種別	人的被害	物的被害	孤立集落	規制延長	迂回路	規制種別・期間						詳細（被災状況等）	今後の見通し	今後の見通し本部会議資料貼付用	規制状況（ソート用）
													全面通行止め		片側交互通行		規制解除					
													月日	時間	月日	時間	月日	時間				
1		山本	一	317	西目屋二ツ井線	山本郡藤里町太良鉢山～藤里町真名子	規制雨量を超えるおそれ	なし	なし	なし	8.4km	なし	7/14	16:00					事前通行規制基準：連続雨量190mm			
2		秋田	主	59	男鹿半島線	男鹿市戸賀加茂青砂～船川港本山門前	規制雨量を超えるおそれ	なし	なし	なし	7.0km	なし	7/14	16:00					事前通行規制基準：連続雨量160mm			
3		秋田	国	101	国道101号	男鹿市脇本田谷沢要沢	冠水	なし	なし	なし	1.0km	なし			7/15	6:40	7/15	20:00				
4		秋田	国	101	国道101号	男鹿市男鹿中滝川大沢	法面崩落	なし	なし	なし	0.05km	なし			7/15	7:00						
5		秋田	主	15	秋田八郎潟線	秋田市旭川南町15～秋田市添川添川	冠水	なし	なし	なし	1.9km	あり	7/15	10:30			7/15	18:30				
6		秋田	一	231	上新城土崎港線	秋田市上新城五十丁	冠水	なし	なし	なし	不明	あり	7/15	9:55								
7		秋田	一	229	古井内大久保停車場線	潟上市昭和蛇川	冠水	なし	なし	なし	0.65km	あり	7/15	10:30			7/16	9:25				
8		秋田	主	28	秋田岩見船岡線	秋田市河辺岩見	事前通行規制	なし	なし	なし	1.0km	なし	7/15	10:30					事前通行規制基準：連続雨量150mm			
9		秋田	一	308	河辺阿仁線	秋田市河辺山内	事前通行規制	なし	なし	なし	22.4km	なし	7/15	10:30					事前通行規制基準：連続雨量150mm			
10		仙北	一	315	西仙北南外線	大仙市大沢郷宿～円行寺	冠水	なし	なし	なし	7.0km	あり	7/15	10:30			7/15	19:00				
11		秋田	一	319	雄和協和線	秋田市雄和平尾島	冠水	なし	なし	なし	不明	あり	7/15	10:50								
12		山本	国	101	国道101号	山本郡八峰町八森岩館	土砂崩れ	なし	なし	なし	0.1km	なし			7/15	9:50	7/16	12:30				
13		山本	国	101	国道101号	山本郡八峰町八森大間	土砂流出	なし	なし	なし	不明	なし			7/15	9:10						
14		山本	国	101	国道101号	山本郡八峰町八森鹿の浦	土砂崩れ	なし	なし	なし	不明	なし			7/15	9:20						
15		秋田	主	28	秋田岩見船岡線	秋田市広面	冠水	なし	なし	なし	0.2km	あり	7/15	10:50			7/16	7:30				

凡例

全面通行止
片側交互通行
規制解除

7月14日～（大雨）の道路災害・通行規制状況				
全面通行止め	23路線	34箇所		
片側交互通行	8路線	13箇所		
規制解除	30路線	42箇所	計	89箇所

令和5年7月17日（月）10：00時点

道路種別

国：国道 主：主要地方道 一：一般県道

整理番号	変更・追加	振興局名	道路種別	路線番号	路線名	市町村 住所	災害種別	人的被害	物的被害	孤立集落	規制延長	迂回路	規制種別・期間						詳細（被災状況等）	今後の見通し	今後の見通し本部会議資料貼付用	規制状況（ソート用）					
													全面通行止め		片側交互通行		規制解除										
													月日	時間	月日	時間	月日	時間									
16		秋田	主	4	能代五城目線	南秋田郡五城目町浅見内	冠水	なし	なし	なし	不明	あり	7/15	10:00													
17		仙北	一	256	土川中仙線	大仙市土川長持沢	冠水	なし	なし	なし	0.2km	あり	7/15	12:10			7/15	16:30									
18		秋田	主	15	秋田八郎潟線	秋田市添川	土砂流出	なし	なし	なし	0.6km	あり	7/15	12:00													
19		山本	一	202	小滝二ツ井線	能代市二ツ井梅内	冠水	なし	なし	なし	0.15km	あり	7/15	10:10			7/16	10:00									
20		山本	一	202	小滝二ツ井線	能代市二ツ井町種（川端橋～大洲橋間）	冠水	なし	なし	なし	0.1km	あり	7/15	10:40													
21		山本	主	4	能代五城目線	山本郡三種町豊岡金田ノ沢金陵橋付近	土砂流出	なし	なし	なし	不明	あり			7/15	11:25											
22		仙北	国	105	国道105号	仙北市角館城廻交差点	冠水	なし	なし	なし	0.6km	あり	7/15	12:30			7/15	23:30									
23		仙北	国	105	国道105号	仙北市角館町下菅沢～上菅沢	冠水	なし	なし	なし	0.2km	あり	7/15	13:20			7/15	15:00									
24		秋田	主	61	秋田御所野雄和線	秋田市雄和向野	冠水	なし	なし	なし	不明	あり	7/15	13:30													
25		秋田	国	341	国道341号	秋田市雄和新波本屋敷～雄和向野吹欠下	冠水	なし	なし	なし	1.4km	あり	7/15	13:30													
26		仙北	主	10	本荘西仙北角館線	大仙市刈和野一ト鶴	冠水	なし	なし	なし	0.3km	あり	7/15	14:40													
27		秋田	主	62	秋田北野田線	秋田市河辺北野田～秋田市下北手宝川	土砂崩れ	なし	なし	なし	0.5km	あり	7/15	15:00													
28		秋田	主	41	秋田昭和線	秋田市桜1丁目11～秋田市広面鍋沼	冠水	なし	なし	なし	0.65km	あり	7/15	14:20	7/16	9:00					上下線第一通行帯のみ通行規制 2.1km →0.65km						
29		仙北	一	316	唐松宇津野線	大仙市協和船岡	事前通行規制	なし	なし	なし	3.4km	あり	7/15	14:00							事前通行規制基準： 連続雨量220mm						
30		仙北	主	60	田沢湖畔線	仙北市西木町西明寺～仙北市田沢湖潟	冠水	なし	なし	なし	3.2km	あり	7/15	14:00			7/16	16:00									
31		山本	主	63	常盤峰浜線	山本郡八峰町峰浜	冠水	なし	なし	なし	0.01km	あり	7/15	0:20	7/16	12:30					冠水による全面通行止め一道路 陥没による片側交互通行						

凡例

全面通行止
片側交互通行
規制解除

7月14日～（大雨）の道路災害・通行規制状況				
全面通行止め	23路線	34箇所		
片側交互通行	8路線	13箇所		
規制解除	30路線	42箇所	計	89箇所

令和5年7月17日（月）10:00時点

道路種別

国：国道 主：主要地方道 一：一般県道

整理番号	変更・追加	振興局名	道路種別	路線番号	路線名	市町村 住所	災害種別	人的被害	物的被害	孤立集落	規制延長	迂回路	規制種別・期間						詳細（被災状況等）	今後の見通し	今後の見通し本部会議資料貼付用	規制状況（ソート用）				
													全面通行止め		片側交互通行		規制解除									
													月日	時間	月日	時間	月日	時間								
32		山本	一	322	きみまち阪公園素波里湖線	山本郡藤里町粕毛	土砂流出	なし	なし	なし	2.1km	あり	7/15	15:20												
33		北秋田	一	308	河辺阿仁線	北秋田市阿仁比立内	事前通行規制	なし	なし	なし	4.6km	あり	7/15	15:50					事前通行規制基準：連続雨量220mm							
34		仙北	国	341	国道341号	仙北市田沢湖玉川	事前通行規制	なし	なし	なし	15.1km	あり	7/15	19:00			7/16	17:20	事前通行規制基準：連続雨量220mm							
35		仙北	主	12	花巻大曲線	仙北市郡美郷町六郷	事前通行規制	なし	なし	なし	6.0km	あり	7/15	16:00			7/17	8:30	事前通行規制基準：連続雨量220mm							
36		秋田 北秋田	国	285	国道285号	南秋田郡五城目町鶴ノ木～北秋田郡上小阿仁村沖田面	冠水	なし	なし	なし	19.2km	あり	7/15	16:30			7/16	10:30								
37		仙北	一	253	角館長野線	仙北市角館町西長野	冠水	なし	なし	なし	0.2km	あり	7/15	16:20			7/15	19:15								
38		山本	一	203	高屋敷茶屋下線	能代市二ツ井町小掛	冠水	なし	なし	なし	5.0km	あり	7/15	14:30												
39		北秋田	一	215	屋布沖田面線	北秋田郡上小阿仁村五反沢	事前通行規制	なし	なし	なし	4.9km	なし	7/15	17:30					事前通行規制基準：連続雨量190mm							
40		北秋田	主	24	鷹巣川井堂川線	北秋田郡上小阿仁村堂川	冠水	なし	なし	なし	1.3km	あり	7/15	17:30			7/16	9:00								
41		北秋田	一	129	杉沢上小阿仁線	北秋田郡上小阿仁村堂川	事前通行規制	なし	なし	なし	16.9km	あり	7/15	17:00					事前通行規制基準：連続雨量170mm							
42		北秋田	一	200	矢坂糠沢線	山本郡藤里町矢坂	冠水	なし	なし	なし	0.07km	あり	7/15	17:00			7/16	6:20								
43		秋田	一	112	久保秋田線	秋田市金足片田～下新城笠岡	冠水	なし	なし	なし	1.9km	あり	7/15	17:00			7/16	13:40								
44		秋田	主	15	秋田八郎潟線	南秋田郡五城目町馬場目蛇喰	土砂崩れ	なし	なし	なし	0.05km	あり	7/15	16:00			7/16	10:10	※孤立1名あり（連絡可）							
45		秋田	主	62	秋田北野田線	秋田市旭北寺町1～手形西谷地	冠水	なし	なし	なし	8.8km	あり	7/15	18:00	7/15	14:20			秋田昭和線冠水のため片側通行→全面通行止							
46		秋田	主	15	秋田岩見船岡線	秋田市河辺岩見新川	道路損壊	なし	なし	なし	0.03km	あり	7/15	17:30					新川橋樑踏掛版洗掘							
47		秋田	主	59	男鹿半島線	男鹿市脇本～船川港比詰	土砂崩れ	なし	なし	なし	2.10km	あり	7/15	11:40												

凡例

全面通行止
片側交互通行
規制解除

7月14日～（大雨）の道路災害・通行規制状況				
全面通行止め	23路線	34箇所		
片側交互通行	8路線	13箇所		
規制解除	30路線	42箇所	計	89箇所

令和5年7月17日（月）10：00時点

道路種別

国：国道 主：主要地方道 一：一般県道

整理番号	変更・追加	振興局名	道路種別	路線番号	路線名	市町村 住所	災害種別	人的被害	物的被害	孤立集落	規制延長	迂回路	規制種別・期間						詳細（被災状況等）	今後の見通し	今後の見通し本部会議資料貼付用	規制状況（ソート用）	
													全面通行止め		片側交互通行		規制解除						
													月日	時間	月日	時間	月日	時間					
48		秋田	主	15	秋田八郎潟線	南秋田郡五城目町馬場目帝釈寺～高崎下川原	冠水	なし	なし	なし	1.30km	あり	7/15	19:50			7/16	7:30					
49		秋田	国	101	国道101号	南鹿市浜間口	土砂流出	なし	なし	なし	0.1km	なし			7/15	19:40	7/16	17:00					
50		秋田	一	219	三倉鼻五城目線	南秋田郡五城目町大川	冠水	なし	なし	なし	0.05km	あり	7/15	20:50			7/16	7:00					
51		北秋田	主	3	二ツ井森吉線	北秋田市増沢～木戸石	冠水	なし	なし	なし	0.50km	あり	7/15	21:00			7/16	15:30					
52		仙北	主	10	本荘西仙北角館線	大仙市刈和野一ト鶴	冠水	なし	なし	なし	0.5km	あり	7/15	22:00			7/17	5:40					
53		山本	主	4	能代五城目線	山本郡三種町下岩川	冠水	なし	なし	なし	1.2km	あり	7/15	14:45			7/16	12:00					
54		山本	一	322	きみまち阪公園素波里湖線	山本郡藤里町粕毛	土砂崩れ	なし	なし	なし	1.7km	なし	7/15	18:30									
55		秋田	一	232	太平山八田線	秋田市太平八田	土砂崩れ	なし	なし	なし		なし	7/15	20:30							市管理区間を確認(0.2km)		
56		山本	一	212	森岳鶴川線	山本郡三種町豊岡	冠水	なし	なし	なし	0.2km	あり	7/15	20:05			7/16	12:00					
57		仙北	一	244	強首峰吉川線	大仙市協和峰吉川	冠水	なし	なし	なし	3.4km	あり	7/15	22:30									
58		山本	一	210	金光寺能代線	能代市藤山～松長布	冠水	なし	なし	なし	0.2km	あり	7/15	23:00			7/17	6:28					
59		秋田	主	15	秋田岩見船岡線	秋田市中通5丁目3～1	道路損壊	なし	なし	なし	0.2km	あり	7/16	0:30							兼用護岸（旭川左岸）		
60		仙北	国	341	国道341号	大仙市協和下淀川小猿田～協和下淀川中村前田表	冠水	なし	なし	なし	2.1km	あり	7/16	1:30			7/17	5:30					
61		由利	主	9	秋田雄和本荘線	由利本荘市中俣字餅田（田代峠トンネル南側抗口）	土砂崩れ	なし	あり	なし	0.3km	あり	7/16	3:20									
62		秋田	主	15	秋田岩見船岡線	秋田市卸町1丁目1～南通亀の町5	冠水	なし	なし	なし	1.4km	あり	7/16	3:00	7/16	18:20					全面通行止→車線規制		
63		秋田	主	9	秋田雄和本荘線	秋田市四ツ小屋与左工門川原～四ツ小屋中野	冠水	なし	なし	なし	0.3km	あり	7/16	3:00			7/16	4:15					

凡例

全面通行止
片側交互通行
規制解除

7月14日～（大雨）の道路災害・通行規制状況				
全面通行止め	23路線	34箇所		
片側交互通行	8路線	13箇所		
規制解除	30路線	42箇所	計	89箇所

令和5年7月17日（月）10:00時点

道路種別

国：国道 主：主要地方道 一：一般県道

整理番号	変更・追加	振興局名	道路種別	路線番号	路線名	市町村 住所	災害種別	人的被害	物的被害	孤立集落	規制延長	迂回路	規制種別・期間						詳細（被災状況等）	今後の見通し	今後の見通し本部会議資料貼付用	規制状況（ソート用）	
													全面通行止め		片側交互通行		規制解除						
													月日	時間	月日	時間	月日	時間					
64		仙北	主	10	本荘西仙北角館線	大仙市協和下流川小猿田～杉山田	冠水	なし	なし	なし	0.4km	あり	7/16	3:30			7/17	4:30					
65		秋田	国	341	国道341号	秋田市雄和女米木川崎	冠水	なし	なし	なし	0.2km	あり	7/16	6:00									
66		秋田	主	15	秋田八郎潟線	南秋田郡五城目町馬場目	土砂崩れ	なし	なし	なし	0.3km	なし	7/16	6:00							保呂瀬トンネル坑口付近法面		
67		仙北	国	341	国道341号	大仙市協和小種田中	冠水	なし	なし	なし	0.1km	あり	7/16	6:30			7/17	3:50					
68		仙北	主	30	神岡南外東由利線	大仙市南外湯元～下荒又	事前通行規制	なし	なし	なし	3.5km	あり	7/16	7:30			7/16	17:30			事前通行規制基準：連続雨量150mm		
69		仙北	一	127	駒ヶ岳線	仙北市田沢湖生保内駒ヶ岳	事前通行規制	なし	なし	なし	6.2km	なし	7/16	7:30			7/16	18:00			事前通行規制基準：連続雨量190mm		
70		北秋田	主	24	鷹巣川井堂川線	北秋田市芹沢～三里	冠水	なし	なし	なし	0.3km	なし	7/16	7:15			7/16	16:30					
71		雄勝	一	275	鴻屋桝線	雄勝郡羽後町西馬音内堀回道目木山～羽後町田代	事前通行規制	なし	なし	なし	4.8km	あり	7/16	8:30							事前通行規制基準：連続雨量120mm		
72		山本	一	317	西目屋二ツ井線	能代市二ツ井町荷上場	冠水	なし	なし	なし	0.12km	あり	7/16	9:00			7/16	15:05					
73		北秋田	国	285	国道285号	北秋田郡上小阿仁村沖田面	路肩決壊	なし	なし	なし	0.2km	あり	7/16	11:30	7/16	9:00					冠水から路肩決壊のため片側通行→全面通行止		
74		仙北	一	315	西仙北南外線	大仙市大沢郷宿～円行寺	冠水	なし	なし	なし	10.3km	あり	7/16	9:00			7/16	23:00					
75		由利	国	105	国道105号	由利本荘市赤沼下～出戸町赤沼下道	冠水	なし	なし	なし	0.3km	あり	7/16	12:45			7/16	20:00			赤沼アンダー冠水		
76		秋田	主	15	秋田八郎潟線	秋田市山内市王寺～山内藤倉	護岸洗掘	なし	なし	なし	0.24km	あり			7/16	6:30							
77		仙北	一	247	相内潟潟野線	仙北市西木町松木内相内潟～仙北市西木町西明寺湯尻	冠水・土砂流出	なし	なし	なし	4.5km	あり	7/16	8:00									
78		秋田	主	15	秋田八郎潟線	南秋田郡五城目町馬場目～馬場目北ノ又	土砂流入	なし	なし	なし	0.3km	なし	7/16	10:00									
79		由利	国	108	国道108号	由利本荘市玉ノ池元屋布～森子明法下	冠水	なし	なし	なし	4.8km	あり	7/16	10:00			7/16	15:20					



凡例

全面通行止
片側交互通行
規制解除

7月14日～（大雨）の道路災害・通行規制状況				
全面通行止め	23路線	34箇所		
片側交互通行	8路線	13箇所		
規制解除	30路線	42箇所	計	89箇所

令和5年7月17日（月）10:00時点

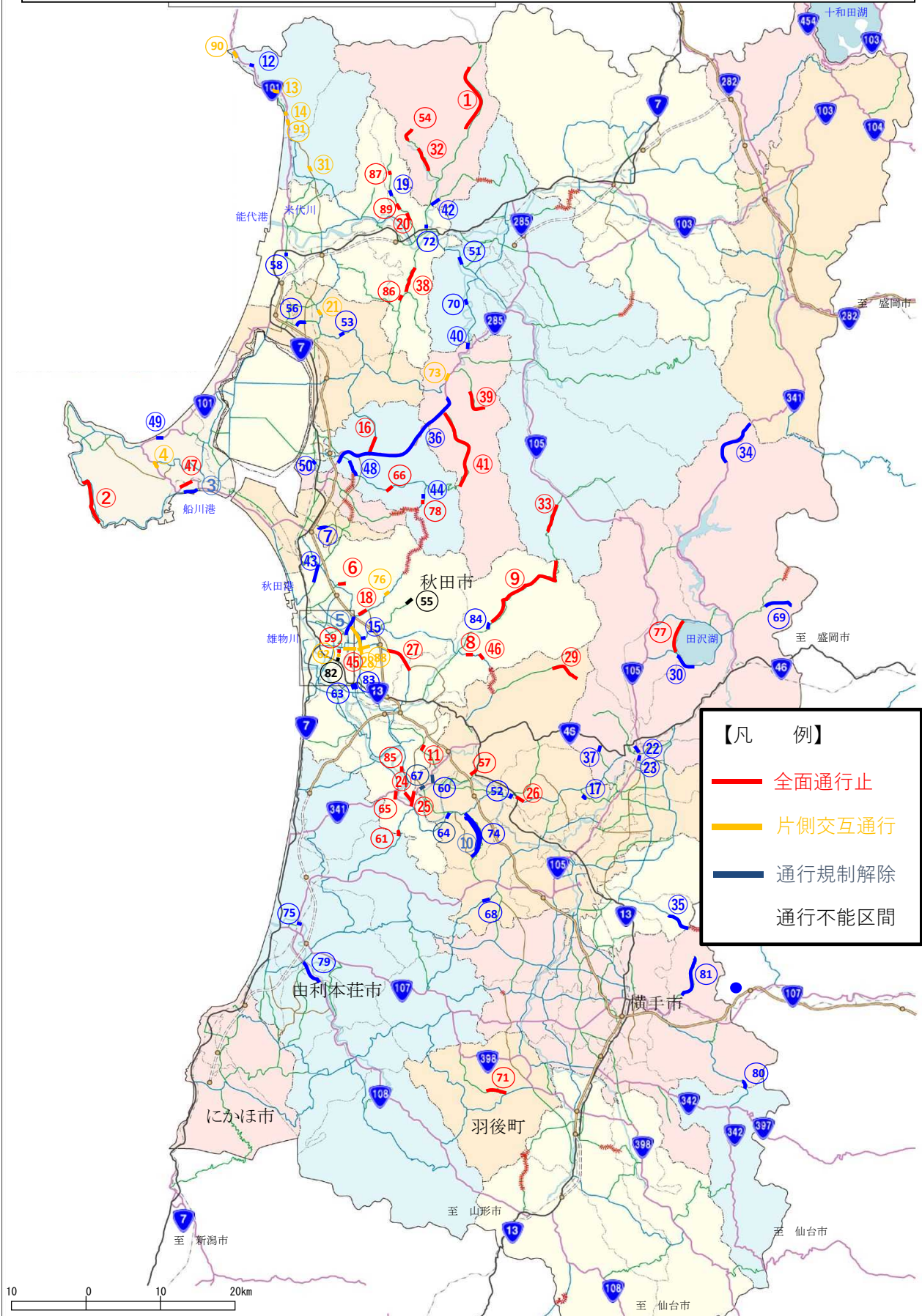
道路種別  
 国：国道 主：主要地方道 一：一般県道

整理番号	変更・追加	振興局名	道路種別	路線番号	路線名	市町村 住所	災害種別	人的被害	物的被害	孤立集落	規制延長	迂回路	規制種別・期間						詳細（被災状況等）	今後の見通し	今後の見通し 本部会議資料貼付用	規制状況（ソート用）
													全面通行止め		片側交互通行		規制解除					
													月日	時間	月日	時間	月日	時間				
80		平鹿	主	40	横手東成瀬線	雄勝郡東成瀬村岩井川	事前通行規制	なし	なし	なし	3.0km	あり	7/16	10:00			7/16	16:30	事前通行規制基準：連続雨量140mm			
81		平鹿	一	273	外山落合線	横手市山内大松川	事前通行規制	なし	なし	なし	6.8km	なし	7/16	10:00			7/16	17:30	事前通行規制基準：連続雨量140mm			
82		秋田	主	28	秋田岩見船岡線	秋田市櫛山登町1-1～1	冠水	なし	なし	なし		あり	7/16	10:10	7/16	18:20			62区間に含む(0.35km)			
83		秋田	主	9	秋田雄和本荘線	秋田市四ツ小屋与左工門川原	冠水	なし	なし	なし	0.10km	あり	7/16	10:20			7/16	22:15				
84		秋田	一	308	河辺阿仁線	秋田市河辺山内	倒木	なし	なし	なし	0.80km	なし	7/16	11:00			7/16	19:00				
85		秋田	主	61	秋田御所野雄和線	秋田市雄和種沢前田～種沢太子前	冠水	なし	なし	なし	0.17km	あり	7/16	11:35								
86		山本	一	294	仙ノ台桧山線	能代市二ツ井町小掛	土砂崩れ	なし	なし	なし	0.6km	あり	7/16	15:00								
87		山本	一	202	小滝二ツ井線	能代市二ツ井町梅内大畑	土砂崩れ	なし	なし	なし	0.21km	あり	7/16	9:50								
88		秋田	主	62	秋田北野田線	秋田市手形十七流～下北手松崎岩瀬	冠水	なし	なし	なし	1.7km	あり			7/16	18:00			自走不能車両多数のため第一通行帯を車線規制			
89		山本	一	202	小滝二ツ井線	能代市二ツ井町種～種柳田	路肩欠損	なし	なし	なし	0.3km	あり	7/16	9:30								
90		山本	国	101	国道101号	山本郡八峰町八森乙の水	陥没	なし	なし	なし	0.03km	あり			7/16	10:30						
91		山本	国	101	国道101号	山本郡八峰町八森塚の台	土砂流出	なし	なし	なし	0.03km	あり			7/15	9:40						
計											210.2km											

事前通行規制 15箇所  
 冠水 48箇所  
 土砂崩れほか 26箇所  
 計 89箇所

# 令和5年7月14日～大雨 通行規制箇所図

R5.7.17 10:00現在



氾濫発生状況 7月17日10時現在

	地域	河川	場所	発生日時		現在水位状況	
1	秋田	内川川	五城目町	7月15日	10:35	氾濫水位解消	
2	秋田	太平川	秋田市	7月15日	11:10	〃	
3	山本	檜山川	能代市	7月15日	13:10	〃	
4	山本	三種川	三種町	7月15日	13:50	〃	
5	<u>山本</u>	<u>塙川</u>	<u>八峰町</u>	<u>7月15日</u>	<u>14:00</u>	<u>〃</u>	今回追加
6	秋田	新城川	秋田市	7月15日	14:40	〃	
7	<u>山本</u>	<u>鶺川川</u>	<u>三種町</u>	<u>7月15日</u>	<u>14:50</u>	<u>〃</u>	今回追加
8	秋田	比詰川	男鹿市	7月15日	15:20	〃	
9	秋田	馬場目川	五城目町	7月15日	15:40	〃	
10	仙北	入見内川	仙北市	7月15日	15:40	〃	
11	北秋田	小阿仁川	上小阿仁村	7月15日	18:10	〃	
12	秋田	馬踏川	秋田市	7月15日	19:10	〃	
13	山本	種梅川	能代市	7月15日	19:31	〃	
14	山本	悪土川	能代市	7月15日	<u>23:00</u>	〃	時刻修正

## 健康福祉部 被害状況等の報告について

7月17日（月）13時現在

### 1 被害状況について

- 中通総合病院については、16日午後、災害派遣医療チーム（DMAT）と自衛隊の協力を得て、患者22名を県内5病院へ移送  
病院の給水機能等が回復したため、以後の転院は不要

### 2 救急患者の受入れについて

- 秋田大学医学部附属病院は、本日、8時30分から受入れを再開
- 中通総合病院については、明日以降、院内の状況をみながら再開を検討

### 3 避難所における医療ニーズへの対応について

- 五城目町については、16日午後に医師会等による支援チームを派遣し、避難者の健康観察を実施
- 秋田市については、本日、DMAT 及び医師会による支援チームを派遣し、避難者の健康観察を実施中

# 7月14日から大雨による休校の状況について

令和5年7月17日  
教育庁総務課

## 1 県立学校

県立学校については、地域の被災状況や生徒の安全確保等を考慮し、各校の判断により次の学校において、7月18日（火）を休校としている。

明後日19日（水）以降の対応については、今後の天候の状況等を踏まえて判断していく。

- ・県立高等学校12校

五城目高校、男鹿海洋高校、男鹿工業高校、秋田西高校、金足農業高校、秋田高校、秋田北高校、秋田南高校（中等部を含む）、秋田中央高校、新屋高校、秋田工業高校、秋田明徳館高校

- ・県立特別支援学校5校

視覚支援学校、聴覚支援学校、秋田きらり支援学校、支援学校天王みどり学園、栗田支援学校

## 2 市町村立学校

市町村立学校について、本日7月17日（月）正午までに把握できたものについては次のとおり。

- ・秋田市 18日休校：小学校全40校、中学校全20校、高等学校1校
- ・男鹿市 18～20日休校：船川第一小学校、男鹿南中学校

## 災害対策基本法に基づく道路区間指定について

令和 5 年 7 月 1 7 日  
建 設 部

## 1 目的

大雨による道路冠水の影響で運行不能となった車両が道路上に放置されていることから、緊急車両の安全な通行を確保するため、災害対策基本法に基づき、災害時における車両の移動等を必要とする道路の区間を指定する。

## 2 道路区間の指定について

- (1) 指 定 日 : 令和 5 年 7 月 1 6 日  
(2) 指定区間 : 秋田市内の県管理道路

## 3 指定後の対応について

- ・ 県ホームページや道路情報板等を活用し、指定道路区間を周知する。
- ・ 当該車両等の占有者等に対し、当該車両を道路外の場所へ移動すること、その他必要な措置をとることを命ずる。
- ・ 措置をとることを命ぜられた車両等の占有者等が当該措置をとらない場合、道路管理者が自ら措置する。
- ・ 市町村に対し、県の指定状況について情報を共有する。

## 【参考】災害対策基本法（法第七十六条の六）

第七十六条の四第二項に規定する道路管理者等（以下この条において「道路管理者等」という。）は、その管理する道路の存する都道府県又はこれに隣接し若しくは近接する都道府県の地域に係る災害が発生した場合において、道路における車両の通行が停止し、又は著しく停滞し、車両その他の物件が緊急通行車両の通行の妨害となることにより災害応急対策の実施に著しい支障が生じるおそれがあり、かつ、緊急通行車両の通行を確保するため緊急の必要があると認めるときは、政令で定めるところにより、その管理する道路についてその区間を指定して、当該車両その他の物件の占有者、所有者又は管理者（第三項第三号において「車両等の占有者等」という。）に対し、当該車両その他の物件を付近の道路外の場所へ移動することその他当該指定をした道路の区間における緊急通行車両の通行を確保するため必要な措置をとることを命ずることができる。