

次期医療保健福祉計画における 基準病床数について

令和5年10月
医務薬事課

基準病床数制度について

目的

病床の整備について、病床過剰地域から非過剰地域へ誘導することを通じて、病床の地域的偏在を是正し、全国的に一定水準以上の医療を確保

仕組み

○病院又は診療所の開設等を行う場合は、都道府県知事(保健所設置市長、特別区長)に開設等の許可申請を行い、許可を受ける必要。(医療法第7条)

○開設等の許可に対し、既存の病床数が基準病床数を超える地域(病床過剰地域)では、以下のとおり対応。

①公的医療機関等(※)

・ 都道府県知事は、都道府県医療審議会の意見を聴いて、許可をしないことができる。(医療法第7条の2)

※ 公的医療機関等: 医療法第31条に定める公的医療機関(都道府県、市町村その他厚生労働大臣の定める者(地方独立行政法人、日本赤十字社、社会福祉法人恩賜財団済生会、厚生農業協同組合連合会等)の開設する医療機関)及び医療法第7条の2第1項第2号から第8号に掲げる者(共済組合、健康保険組合、地域医療機能推進機構等)が開設する医療機関

②その他の医療機関

・ 都道府県知事は、医療計画の達成の推進のため特に必要がある場合には、都道府県医療審議会の意見を聴いて、開設・増床等に関して、勧告を行うことができる。(医療法第30条の11)

・ 病床過剰地域において、開設許可等に係る都道府県知事の勧告に従わない場合は、保険医療機関の指定を行わないことができる。(健康保険法第65条第4項)

特例措置

○病床過剰地域であっても、一定の条件を満たす場合には、特例として新たに病床を整備することが可能。

<特例が認められるケース>

- ・ がん又は循環器疾患に係る専門病床など、特定の病床を整備する場合
- ・ 公的医療機関等を含め、複数の医療機関の再編統合を行う場合 等

基準病床数と既存病床数

基準病床数：全国一律の算定式により、都道府県が設定する病床数（地域で整備する病床数の上限）

既存病床数：基準病床数と比較し、病床過剰地域か否かを判断する際の基準となる病床数

基準病床数

○ 都道府県は、以下の算定式(ア+イ+ウ)に基づき、二次医療圏単位で一般病床及び療養病床に係る基準病床数を設定。

ア「療養病床」＝

$$\left((\text{性別} \cdot \text{年齢階級別人口}) \times (\text{性別} \cdot \text{年齢階級別療養病床入院受率}) - (\text{在宅医療等で対応可能な数}) + (\text{流入院患者}) - (\text{流出入院患者}) \right) \div \text{病床利用率}$$

イ「一般病床」＝

$$\left((\text{性別} \cdot \text{年齢階級別人口}) \times (\text{性別} \cdot \text{年齢階級別一般病床退院率}) \times (\text{平均在院日数}) + (\text{流入院患者}) - (\text{流出入院患者}) \right) \div \text{病床利用率}$$

ウ「都道府県を越えた患者流出入」

都道府県は、県外への流出患者数が県内への流入患者数を上回る場合、流出先都道府県と協議を行い合意を得た数を基準病床数に加減することができる。

○ 「療養病床」及び「一般病床」以外の病床（「精神病床」「結核病床」「感染症病床」）の基準病床数は、以下の全国統一の考え方により、都道府県の区域ごとに算定されている。

➤ **精神病床**

都道府県の年齢階級別人口、1年以上継続して入院している割合、病床利用率等から計算し設定。

➤ **結核病床**

都道府県において結核の予防等を図るため必要な数を都道府県知事が設定。

➤ **感染症病床**

都道府県の特定感染症指定医療機関等の感染症病床の合計数を基準に都道府県知事が設定。

既存病床数(療養・一般病床)

＜既存病床として算定する対象＞

- ・ 病院の療養病床及び一般病床
- ・ 有床診療所の一般病床(平成19年1月1日以後に使用許可を受けたものに限る)及び療養病床
- ・ 介護老人保健施設及び介護医療院の入所定員数(平成30年4月1日以後に療養病床から転換を行ったもの限り、令和6年3月31日までの間は既存病床数として算定)

＜既存病床数の補正＞

職域病院等の病床は、部外者が利用している部分を除き、特定の患者のみが利用しているため、既存病床数には算定しない。
(医療法施行規則第30条の33)

「職域病院等」

- ・ 国等(宮内庁、防衛省、労働者健康安全機構等)の開設する病院等
 - ・ 特定の事業所の従業員(家族)の診療のみを行う病院
 - ・ 医療型障害児入所施設である病院
 - ・ 放射線治療病室の床
 - ・ ハンセン病療養所の病床
- 等

基準病床数の算定式

○ 各都道府県において、**療養病床・一般病床は二次医療圏ごと**に、以下の算定式に基づき算出。

療養病床及び一般病床の基準病床数 = ア + イ ± ウ

ア:療養病床

$$\left[\begin{array}{l} \text{人口} \\ \text{①} \end{array} \times \begin{array}{l} \text{療養病床} \\ \text{入院受療率} \\ \text{②} \end{array} - \begin{array}{l} \text{介護施設、在宅医} \\ \text{療等対応可能数} \\ \text{③} \end{array} + \begin{array}{l} \text{流入} \\ \text{入院患者数} \end{array} - \begin{array}{l} \text{流出} \\ \text{入院患者数} \end{array} \right] \div \begin{array}{l} \text{病床利用率} \\ \text{④} \end{array}$$

イ:一般病床

$$\left[\begin{array}{l} \text{人口} \\ \text{①} \end{array} \times \begin{array}{l} \text{一般病床} \\ \text{退院率} \\ \text{⑤} \end{array} \times \begin{array}{l} \text{平均在院日数} \\ \text{⑥} \end{array} + \begin{array}{l} \text{流入} \\ \text{入院患者数} \end{array} - \begin{array}{l} \text{流出} \\ \text{入院患者数} \end{array} \right] \div \begin{array}{l} \text{病床利用率} \\ \text{④} \end{array}$$

ウ:都道府県を越えた患者流出入

都道府県外への流出を見込む場合、それぞれの都道府県間で調整協議を行い、合意を得た数を加減。

項目	都道府県知事が算定に用いる値
①人口	性・年齢階級別(医療計画作成時の夜間人口であって、最近のもの)を活用。
②療養病床入院受療率	国が設定した、性・年齢階級別の値を上限として、都道府県知事が設定した値を活用。【平成29年患者調査】
③介護施設及び在宅医療等対応可能数	都道府県が、地域医療構想における推計と整合的に設定した値を活用。 ※地域医療構想では、令和7年に向けて、現在の療養病床以外で対応可能な患者は介護施設・在宅医療等で対応する前提を置き、病床数の必要量を推計。医療計画の基準病床も、これに相当する需要(対応可能数)を除外して計算。
④病床利用率	国が設定した値を下限として、都道府県知事が設定した値を活用。【平成28～令和元年病院報告の平均】 (参考:第7次の設定 一般76%、療養90%)
⑤一般病床退院率	国が設定した、性・年齢階級別かつ地方ブロック別の値を活用。【平成29年患者調査】
⑥平均在院日数	国が設定した、地方ブロック別の値を上限として、都道府県知事が設定した値を活用。【平成27年・令和元年病院報告】 (参考:第7次の設定 13.4～16.3日)

基準病床数の算定に用いる値について(療養病床)

項目	前回 (現行医療保健福祉計画(H30~R5))	今回 (次期医療保健福祉計画(R6~R11))
性別・年齢階級別人口 【療養・一般共通】	平成28年10月現在人口 (平成28年秋田県年齢別人口流動調査)	令和4年10月現在人口 (令和4年秋田県年齢別人口流動調査)
性別及び年齢階級別療養 病床入院受療率	厚生労働大臣告示※1の数値を使用 ただし、全国が本県に比べ著しい格差(1.5倍以上)がある場合は、格差が1.5倍以内になるように調整	厚生労働大臣告示※2の数値を使用 ただし、全国が本県に比べ著しい格差(1.5倍以上)がある場合は、格差が1.5倍以内になるように調整
在宅医療等に対応可能な 数	地域医療構想の令和7年における新たなサービス必要量(療養病床からの移行分)の令和5年度末時点の数値を推計したものから、介護医療院への転換分などを除いたもの(厚生労働省からの提供データと厚生労働省が実施した介護医療院への転換等意向調査結果を活用)	地域医療構想の令和7年における新たなサービス必要量(療養病床からの移行分)の令和5年度末時点の数値を推計したもの(厚生労働省からの提供データを使用)
流入流出入院患者数 【療養・一般共通】	平成26年患者調査による病院の推計入院患者数の医療圏ごと構成割合と、平成28年病院報告による各医療圏の1日当たりの入院患者数から算出した数	厚生労働省が作成した受療動向データによる医療圏ごとの流出入患者数の割合と、令和4年病院報告による各医療圏の1日当たりの入院患者数から算出した数
	※今回、医療圏の見直しを行ったことで、従前の患者調査のみのデータでは新たな医療圏ごとの流出入患者数の割合を求めることができなかったため、医療圏ごとの流出入患者数の割合を算出可能な厚生労働省作成データを使用	
病床利用率	厚生労働大臣告示※1の病床利用率(0.90)が本県における直近(平成28年)の病床利用率(0.913)を下回るため、大臣告示の値に0.01を加算し「0.91」に設定	厚生労働大臣告示※2の病床利用率(0.88)が本県における直近(令和元年)の病床利用率(0.913)を下回るため、大臣告示の値に0.03を加算し「0.91」に設定

※1:平成29年3月28日厚生労働省告示第89号

※2:令和5年3月31日厚生労働省告示第150号

基準病床数の算定に用いる値について (性別及び年齢階級別療養病床入院受療率の調整)

性別	年齢区分	秋田県 A	全国 B	差引 B-A	格差 B/A
男	総数	156	174	18	1.12
	0~4歳	0	0	0	—
	5~14	0	0	0	—
	15~24	0	4	4	—
	25~34	0	7	7	—
	35~44	0	15	15	—
	45~54	53	41	▲ 12	0.77
	55~64	83	114	31	1.37
	65~74	222	264	42	1.19
	75歳以上	666	1,022	356	1.53

性別	年齢区分	秋田県 A	全国 B	差引 B-A	格差 B/A
女	総数	229	278	49	1.21
	0~4歳	0	0	0	—
	5~14	0	0	0	—
	15~24	0	0	0	—
	25~34	0	0	0	—
	35~44	0	9	9	—
	45~54	0	26	26	—
	55~64	0	66	66	—
	65~74	0	180	180	—
	75歳以上	848	1,455	607	1.72

格差が著しく大きいため、算定の基礎となる入院需要率を前回と同様1.5倍に縮小する調整を行う。

基準病床数の算定に用いる値について (性別及び年齢階級別療養病床入院受療率の調整)

●厚生労働大臣告示の数値

	前回(第7次)		今回(第8次)		増減	
	男	女	男	女	男	女
0～4歳	0.0	0.0	0.0	0.0	0.0	0.0
5～9歳	0.0	0.0	0.0	0.0	0.0	0.0
10～14歳	0.0	0.0	0.0	0.0	0.0	0.0
15～19歳	3.3	3.4	3.2	3.4	▲ 0.1	0.0
20～24歳	3.1	3.3	6.2	3.3	3.1	0.0
25～29歳	5.9	3.1	6.2	3.3	0.3	0.2
30～34歳	7.9	5.4	8.3	5.7	0.4	0.3
35～39歳	9.1	9.4	10.0	7.7	0.9	▲ 1.7
40～44歳	18.2	10.3	18.8	8.6	0.6	▲ 1.7
45～49歳	27.7	16.4	33.5	19.2	5.8	2.8
50～54歳	51.2	30.9	51.2	32.0	0.0	1.1
55～59歳	86.8	49.3	87.2	55.2	0.4	5.9
60～64歳	138.4	80.9	140.4	78.3	2.0	▲ 2.6
65～69歳	215.2	137.1	212.6	130.8	▲ 2.6	▲ 6.3
70～74歳	333.4	261.9	330.7	242.7	▲ 2.7	▲ 19.2
75～79歳	617.8	591.3	541.7	498.7	▲ 76.1	▲ 92.6
80歳以上	1,519.7	2,239.4	1,395.7	1,970.2	▲ 124.0	▲ 269.2
平均	178.7	202.5	167.4	179.9	▲ 11.3	▲ 22.5



●調整後の数値

	前回(第7次)		今回(第8次)		増減	
	男	女	男	女	男	女
0～4歳	0.0	0.0	0.0	0.0	0.0	0.0
5～9歳	0.0	0.0	0.0	0.0	0.0	0.0
10～14歳	0.0	0.0	0.0	0.0	0.0	0.0
15～19歳	3.3	3.4	3.2	3.4	▲ 0.1	0.0
20～24歳	3.1	3.3	6.2	3.3	3.1	0.0
25～29歳	5.9	3.1	6.2	3.3	0.3	0.2
30～34歳	7.9	5.4	8.3	5.7	0.4	0.3
35～39歳	9.1	9.4	10.0	7.7	0.9	▲ 1.7
40～44歳	18.2	10.3	18.8	8.6	0.6	▲ 1.7
45～49歳	27.7	16.4	33.5	19.2	5.8	2.8
50～54歳	51.2	30.9	51.2	32.0	0.0	1.1
55～59歳	86.8	49.3	87.2	55.2	0.4	5.9
60～64歳	138.4	80.9	140.4	78.3	2.0	▲ 2.6
65～69歳	215.2	137.1	212.6	130.8	▲ 2.6	▲ 6.3
70～74歳	333.4	261.9	330.7	242.7	▲ 2.7	▲ 19.2
75～79歳	601.8	484.7	527.6	408.8	▲ 74.1	▲ 75.9
80歳以上	1,480.2	1,835.6	1,359.4	1,614.9	▲ 120.8	▲ 220.7
平均	175.4	172.4	164.4	153.8	▲ 11.0	▲ 18.7

基準病床数の算定に用いる値について(一般病床)

項目	前回 (現行医療保健福祉計画(H30～R5))	今回 (次期医療保健福祉計画(R6～R11))
性別・年齢階級別人口 【療養・一般共通】	平成28年10月現在人口 (平成28年秋田県年齢別人口流動調査)	令和4年10月現在人口 (令和4年秋田県年齢別人口流動調査)
性別及び年齢階級別一般 病床退院率	厚生労働大臣告示※1の数値を使用	厚生労働大臣告示※2の数値を使用
平均在院日数	厚生労働大臣告示※1の東北ブロックの平均 在院日数(15.3日)よりも本県における在院日数 の状況(H27で18.3日)と上回る傾向にあるため、 大臣告示の値(15.3日)に設定	厚生労働大臣告示※2の東北ブロックの平均 在院日数(16.1日)よりも本県における在院日数 の状況(R1で17.8日)と上回る傾向にあるため、 大臣告示の値(16.1日)に設定
流入流出入院患者数 【療養・一般共通】	平成26年患者調査による病院の推計入院患 者数の医療圏ごと構成割合と、平成28年病院 報告による各医療圏の1日当たりの入院患者 数から算出した数	厚生労働省が作成した受療動向データによる 医療圏ごとの流出入患者数の割合と、令和4年 病院報告による各医療圏の1日当たりの入院 患者数から算出した数
	※今回、医療圏の見直しを行ったことで、従前の患者調査のみのデータでは新たな医療圏ごとの流出入患者数の割合を求めることができなかったため、医療圏ごとの流出入患者数の割合を算出可能な厚生労働省作成データを使用した。	
病床利用率	厚生労働大臣告示※1の病床利用率(0.76)が 本県における直近(平成28年)の病床利用率 (0.749)を上回るため、大臣告示の値(0.76)に 設定	厚生労働大臣告示※2の病床利用率(0.76)が 本県における直近(令和元年)の病床利用率 (0.734)を上回るため、大臣告示の値(0.76)に 設定

※1:平成29年3月28日厚生労働省告示第89号

※2:令和5年3月31日厚生労働省告示第150号

基準病床数の算定(療養病床)

ア:療養病床

$$\left[\begin{array}{l} \text{人口} \times \text{療養病床入院受療率} - \text{介護施設、在宅医療等対応可能数} + \text{流入入院患者数} - \text{流出入院患者数} \end{array} \right] \div \text{病床利用率}$$

①
②
③
④

①人口 ※		
性・年齢階級別	男	女
0～4歳	11,693	11,127
5～9歳	14,984	14,349
10～14歳	17,549	16,809
15～19歳	18,721	17,694
20～24歳	15,514	13,094
25～29歳	16,308	14,470
30～34歳	18,370	17,234
35～39歳	23,134	22,302
40～44歳	27,829	26,400
45～49歳	32,115	30,622
50～54歳	30,291	30,725
55～59歳	29,434	30,543
60～64歳	33,845	35,821
65～69歳	37,690	40,609
70～74歳	41,908	47,176
75～79歳	26,621	34,368
80歳以上	43,150	87,438

②療養病床入院受療率		
	男	女
0～4歳	0.0	0.0
5～9歳	0.0	0.0
10～14歳	0.0	0.0
15～19歳	3.2	3.4
20～24歳	6.2	3.3
25～29歳	6.2	3.3
30～34歳	8.3	5.7
35～39歳	10.0	7.7
40～44歳	18.8	8.6
45～49歳	33.5	19.2
50～54歳	51.2	32.0
55～59歳	87.2	55.2
60～64歳	140.4	78.3
65～69歳	212.6	130.8
70～74歳	330.7	242.7
75～79歳	527.6	408.8
80歳以上	1,359.4	1,614.9

③介護・在宅等対応可能数	
県北	191.42
大館・鹿角	115.47
北秋田	3.33
能代・山本	72.62
県央	86.33
秋田周辺	80.95
由利本荘・にかほ	5.38
県南	17.48
大仙・仙北	6.23
横手	1.72
湯沢・雄勝	9.53

流入入院患者数	
県北	4
大館・鹿角	18
北秋田	0
能代・山本	8
県央	65
秋田周辺	63
由利本荘・にかほ	21
県南	22
大仙・仙北	48
横手	12
湯沢・雄勝	10

流出入院患者数	
県北	32
大館・鹿角	3
北秋田	30
能代・山本	21
県央	24
秋田周辺	34
由利本荘・にかほ	10
県南	35
大仙・仙北	30
横手	37
湯沢・雄勝	15

基準病床数	
県北	565
大館・鹿角	267
北秋田	98
能代・山本	200
県央	1,436
秋田周辺	1,096
由利本荘・にかほ	340
県南	915
大仙・仙北	447
横手	274
湯沢・雄勝	194

④病床利用率
91%

計	2,916
---	-------

基準病床数(療養病床)は、上記のとおり「2,916床」となる。

※人口は、医療圏ごとの数値を用いるが、ここでは全県の人口を参考までに記載する。

基準病床数の算定(療養病床・前回値との比較)

前回(現行医療保健福祉計画)

医療圏	①人口 × ②療養病床 入院受療院率	③介護施設、 在宅医療等対 応可能数	流入 入院患者数	流出 入院患者数	④病床 利用率	基準 病床数
大館・鹿角	359.45	0.35	32	23	0.91	405
北秋田	132.73	9.99	4	36	0.91	100
能代・山本	279.34	0.23	15	18	0.91	303
秋田周辺	1,013.18	242.84	60	22	0.91	888
由利本荘・にかほ	311.80	16.13	0	0	0.91	325
大仙・仙北	422.12	18.68	36	23	0.91	458
横手	296.83	5.16	5	35	0.91	288
湯沢・雄勝	212.83	18.58	7	2	0.91	219
計	3,028.28	311.96	159	159		2,986



今回(次期医療保健福祉計画)

医療圏	①人口 × ②療養病床 入院受療院率	③介護施設、 在宅医療等対 応可能数	流入 入院患者数	流出 入院患者数	④病床 利用率	基準 病床数
県北	733.45	191.41	4	32	0.91	565
大館・鹿角	343.15	115.47	18	3	0.91	267
北秋田	122.91	3.33	0	30	0.91	98
能代・山本	267.40	72.62	8	21	0.91	200
県央	1,352.60	86.33	65	24	0.91	1436
秋田周辺	1,049.26	80.95	63	34	0.91	1096
由利本荘・にかほ	303.35	5.38	21	10	0.91	340
県南	862.11	17.47	22	35	0.91	915
大仙・仙北	395.17	6.23	48	30	0.91	447
横手	276.11	1.72	12	37	0.91	274
湯沢・雄勝	190.83	9.53	10	15	0.91	194
計	2,948.17	295.21	91	91		2,916

算出の結果、基準病床数(療養病床)は、「2,916床」となり、前回と比べ「70床」の減少となる。(2.3%減)

○主な増減理由

【増加要因】

- ・ 高齢者人口の増加

【減少要因】

- ・ 高齢者の入院受療率の減少

基準病床数の算定(一般病床・前回値との比較)

前回(現行医療保健福祉計画)

医療圏	①人口 × ⑤一般病床退院率	⑥平均 在院日数	流入 入院患者数	流出 入院患者数	④病床 利用率	基準 病床数
大館・鹿角	38.57	15.3	35	119	0.76	666
北秋田	13.23	15.3	2	84	0.76	158
能代・山本	29.04	15.3	50	98	0.76	521
秋田周辺	124.96	15.3	472	137	0.76	2957
由利本荘・にかほ	34.97	15.3	165	98	0.76	792
大仙・仙北	45.16	15.3	34	232	0.76	649
横手	31.85	15.3	211	75	0.76	820
湯沢・雄勝	22.52	15.3	33	160	0.76	286
計	340.30		1,002	1,003		6,849



今回(次期医療保健福祉計画)

医療圏	①人口 × ⑤一般病床退院率	⑥平均 在院日数	流入 入院患者数	流出 入院患者数	④病床 利用率	基準 病床数
県北	80.03	16.1	7	104	0.76	1568
大館・鹿角	38.42	16.1	17	15	0.76	817
北秋田	12.80	16.1	4	59	0.76	199
能代・山本	28.81	16.1	23	67	0.76	552
県央	169.40	16.1	213	14	0.76	3850
秋田周辺	133.84	16.1	275	11	0.76	3183
由利本荘・にかほ	35.56	16.1	1	66	0.76	668
県南	98.46	16.1	7	109	0.76	1952
大仙・仙北	44.88	16.1	33	104	0.76	857
横手	31.72	16.1	130	48	0.76	780
湯沢・雄勝	21.86	16.1	10	123	0.76	314
計	347.89		227	227		7,370

算出の結果、基準病床数(一般病床)は、「7,370床」となり、前回と比べ「521床」増加となる。(7.6%増)

○主な増減理由

【増加要因】

- 退院率の増加
- 平均在院日数の増加

【減少要因】

- 人口の減少

基準病床数(療養病床＋一般病床)の算定結果

医療圏	基準病床数									既存 病床数 (R5.6.1)	既存 病床数 との 差
	療養病床			一般病床			合計				
	現行 医療保健 福祉計画	次期 医療保健 福祉計画	増減	現行 医療保健 福祉計画	次期 医療保健 福祉計画	増減	現行 医療保健 福祉計画	次期 医療保健 福祉計画	増減		
県北	808	565	▲ 243	1,345	1,568	223	2,153	2,133	▲ 20	2,430	297
大館・鹿角	405	267	▲ 138	666	817	151	1,071	1,084	13	1,158	74
北秋田	100	98	▲ 2	158	199	41	258	297	39	276	▲ 21
能代・山本	303	200	▲ 103	521	552	31	824	752	▲ 72	996	244
県央	1,213	1,436	223	3,749	3,850	101	4,962	5,286	324	5,716	430
秋田周辺	888	1,096	208	2,957	3,183	226	3,845	4,279	434	4,298	19
由利本荘・にかほ	325	340	15	792	668	▲ 124	1,117	1,008	▲ 109	1,418	410
県南	965	915	▲ 50	1,755	1,952	197	2,720	2,867	147	2,490	▲ 377
大仙・仙北	458	447	▲ 11	649	857	208	1,107	1,304	197	1,012	▲ 292
横手	288	274	▲ 14	820	780	▲ 40	1,108	1,054	▲ 54	951	▲ 103
湯沢・雄勝	219	194	▲ 25	286	314	28	505	508	3	527	19
計	2,986	2,916	▲ 70	6,849	7,370	521	9,835	10,286	451 (4.6%増)	10,636	350

基準病床数(療養病床及び一般病床)は、「10,286床」となり、現行計画と比べ、「451床」の増加となる。(4.6%増)

地域医療構想における病床の必要量と基準病床数との整合性について

「医療計画について」（抜粋）

（令和5年3月31日付け医政発0331第16号厚生労働省医政局長通知）

（8）都道府県において療養病床及び一般病床の整備を行う際には、地域医療構想の達成に向けた取組と整合的なものとなるよう、既存病床と基準病床数の関係性だけでなく、地域医療構想における将来の病床数の必要量を踏まえて対応すること。

【地域医療構想における病床数の必要量】

構想区域	病床数の必要量(2025年)					病床機能報告(R4.7.1)					
	高度急性期	急性期	回復期	慢性期	計	高度急性期	急性期	回復期	慢性期	休棟等	計
県北	152	650	599	449	1,850	0	1,391	457	471	111	2,430
大館・鹿角	67	300	296	279	942	0	577	290	247	44	1,158
北秋田	13	50	57	15	135	0	170	58	0	48	276
能代・山本	72	300	246	155	773	0	644	109	224	19	996
県央	557	1,782	1,366	1,465	5,170	620	2,712	697	1,526	249	5,804
秋田周辺	480	1,408	1,120	1,013	4,021	620	2,143	441	1,078	73	4,355
由利本荘・にかほ	77	374	246	452	1,149	0	569	256	448	176	1,449
県南	193	823	579	528	2,123	10	1,462	540	337	157	2,506
大仙・仙北	65	308	250	224	847	0	534	222	263	0	1,019
横手	97	360	192	216	865	10	646	210	50	35	951
湯沢・雄勝	31	155	137	88	411	0	282	108	24	122	536
計	902	3,255	2,544	2,442	9,143	630	5,565	1,694	2,334	517	10,740

地域医療構想における病床の必要量と基準病床数との整合性について

医療圏	基準病床数 (次期医療保健福祉計画)			許可病床数		地域医療構想		病床機能報告			
	療養 病床	一般 病床	合計 ①	R5.6.1現在 ②	基準 病床数 との差 ②－①	病床数の 必要量③ (2025年)	基準 病床数 との差 ③－①	R4.7.1時点 における 2025年の 病床数④	基準 病床数 との差 ④－①	R4.7.1時点 の病床数 ⑤	基準 病床数 との差 ⑤－①
県北	565	1,568	2,133	2,430	297	1,850	▲ 283	2,397	264	2,430	297
大館・鹿角	267	817	1,084	1,158	74	942	▲ 142	1,158	74	1,158	74
北秋田	98	199	297	276	▲ 21	135	▲ 162	276	▲ 21	276	▲ 21
能代・山本	200	552	752	996	244	773	21	963	211	996	244
県央	1,436	3,851	5,287	5,716	429	5,170	▲ 117	5,425	138	5,804	517
秋田周辺	1,096	3,183	4,279	4,298	19	4,021	▲ 258	4,239	▲ 40	4,355	76
由利本荘・にかほ	340	668	1,008	1,418	410	1,149	141	1,186	178	1,449	441
県南	915	1,951	2,866	2,490	▲ 376	2,123	▲ 743	2,496	▲ 370	2,506	▲ 360
大仙・仙北	447	857	1,304	1,012	▲ 292	847	▲ 457	1,019	▲ 285	1,019	▲ 285
横手	274	780	1,054	951	▲ 103	865	▲ 189	941	▲ 113	951	▲ 103
湯沢・雄勝	194	314	508	527	19	411	▲ 97	536	28	536	28
計	2,916	7,370	10,286	10,636	350	9,143	▲ 1,143	10,318	32	10,740	454

- 算出された基準病床数①は、地域医療構想における将来の病床数の必要量③と比べ、1,143床多い。
- しかし、令和4年病床機能報告によると令和4年7月1日時点の病床数⑤から同日時点に見込まれる2025年の病床数④を見ると、今回算出された基準病床数に近づいていく傾向が伺われる。

本日の論点

基準病床数(療養病床及び一般病床)の設定について次の点について御意見をいただきたい。

1. 基準病床数(療養病床)の算定に用いる値のうち「性別及び年齢階級別療養病床入院受療率」は、前回(現行計画)策定時と同様の考えで調整を行うこととしてよいか。
 - 格差が著しく大きい値について、調整を行うこと。(格差を1.5倍の範囲とする)
2. 基準病床数と地域医療構想における病床の必要量との関係性を、どのように整理すべきか。
 - 【留意事項(考慮すべき点)】
 - 今後の人口減少を見越し二次医療圏を見直すこととした。
 - 今後は、新たな枠組みで、役割分担と連携の協議を行い、引き続き持続可能な医療提供体制の構築を目指す必要がある。
 - そして、2年後には、新たな地域医療構想を策定する必要がある。
 - 新たな地域医療構想のもと、将来の病床数の必要量を設定することになる。
3. その他、基準病床数の設定について御意見をいただきたい。

(参考) 基準病床数の算定に用いる値

※以下、「第8次」は、令和6年度から令和11年度の医療計画策定時に使用する数値等をいい、「第7次」は、平成30年度から令和5年度までの医療計画策定時に使用する数値等をいう。

性別・年齢階級別人口 ※8医療圏

第8次：令和4年10月1日現在【速報値】※秋田県年齢別人口流動調査より

秋田県		0～4歳	5～9歳	10～14歳	15～19歳	20～24歳	25～29歳	30～34歳	35～39歳	40～44歳	45～49歳	50～54歳	55～59歳	60～64歳	65～69歳	70～74歳	75～79歳	80歳以上	合計
大館・鹿角	男	1,203	1,523	1,889	1,997	1,317	1,710	1,939	2,374	2,919	3,402	3,155	3,188	3,706	4,032	4,558	2,935	4,969	46,816
	女	1,125	1,422	1,809	1,834	1,177	1,413	1,628	2,176	2,659	3,105	3,127	3,219	3,819	4,214	5,147	4,068	10,551	52,493
北秋田	男	274	402	502	505	304	456	522	653	758	941	954	1,046	1,257	1,385	1,598	1,025	1,813	14,395
	女	260	377	477	495	241	344	408	548	672	841	910	951	1,287	1,425	1,764	1,384	3,860	16,244
能代・山本	男	694	898	1,167	1,330	697	1,029	1,167	1,596	1,966	2,345	2,312	2,285	2,758	3,066	3,653	2,214	3,788	32,965
	女	693	862	1,151	1,254	614	844	1,062	1,466	1,744	2,223	2,345	2,383	2,878	3,313	4,112	3,132	8,352	38,428
秋田周辺	男	5,353	6,635	7,257	7,896	8,382	7,459	8,094	9,614	11,625	13,886	13,100	11,883	12,744	13,844	15,488	10,348	15,296	178,904
	女	5,068	6,348	7,013	7,478	7,685	7,084	8,143	9,822	11,587	13,560	13,473	12,686	13,923	15,100	18,037	13,203	29,738	199,948
由利本荘・にかほ	男	1,200	1,489	1,908	1,940	2,068	1,815	1,894	2,467	2,899	3,270	2,929	3,012	3,356	4,028	4,465	2,666	4,405	45,811
	女	1,110	1,500	1,798	1,854	1,122	1,309	1,655	2,208	2,629	3,020	2,932	3,041	3,542	4,298	4,891	3,325	9,070	49,304
大仙・仙北	男	1,409	1,897	2,109	2,328	1,403	1,776	2,144	2,926	3,467	3,741	3,500	3,500	4,413	5,041	5,538	3,383	5,724	54,299
	女	1,328	1,758	2,121	2,232	1,091	1,642	2,036	2,816	3,346	3,573	3,607	3,695	4,692	5,602	6,064	4,277	12,058	61,938
横手	男	997	1,279	1,714	1,681	757	1,233	1,557	2,131	2,610	2,659	2,564	2,555	3,117	3,550	3,910	2,387	4,246	38,947
	女	986	1,328	1,495	1,629	772	1,166	1,422	2,058	2,344	2,622	2,544	2,608	3,301	3,895	4,235	2,924	8,209	43,538
湯沢・雄勝	男	563	861	1,003	1,044	586	830	1,053	1,373	1,585	1,871	1,777	1,965	2,494	2,744	2,698	1,663	2,909	27,019
	女	557	754	945	918	392	668	880	1,208	1,419	1,678	1,787	1,960	2,379	2,762	2,926	2,055	5,600	28,888

第7次：平成28年10月1日現在【速報値】※秋田県年齢別人口流動調査より

秋田県		0～4歳	5～9歳	10～14歳	15～19歳	20～24歳	25～29歳	30～34歳	35～39歳	40～44歳	45～49歳	50～54歳	55～59歳	60～64歳	65～69歳	70～74歳	75～79歳	80歳以上	合計
大館・鹿角	男	1,610	1,949	2,199	2,305	1,441	1,945	2,413	3,038	3,393	3,123	3,267	3,864	4,297	5,194	3,246	3,112	4,753	51,149
	女	1,458	1,898	2,074	2,172	1,297	1,699	2,285	2,792	3,182	3,191	3,289	3,986	4,513	5,520	4,238	4,749	10,105	58,448
北秋田	男	417	501	573	626	402	528	673	814	933	968	1,081	1,302	1,494	1,757	1,184	1,085	1,859	16,197
	女	412	489	575	666	277	419	569	736	831	940	1,027	1,333	1,528	1,872	1,431	1,700	3,782	18,587
能代・山本	男	938	1,188	1,489	1,643	827	1,184	1,606	2,023	2,278	2,383	2,356	2,914	3,277	4,078	2,479	2,351	3,756	36,770
	女	922	1,162	1,417	1,515	731	1,114	1,494	1,880	2,301	2,416	2,431	2,966	3,516	4,416	3,328	3,503	7,896	43,008
秋田周辺	男	6,377	7,273	7,808	9,007	8,299	7,709	9,182	11,440	13,586	12,560	11,779	13,030	14,808	17,189	10,917	9,412	13,407	183,783
	女	6,173	6,829	7,761	8,728	7,876	7,990	9,582	11,654	13,731	13,370	12,676	14,113	15,940	18,855	12,987	12,933	26,466	207,664
由利本荘・にかほ	男	1,550	1,940	2,146	2,294	1,923	2,022	2,586	2,981	3,231	2,999	2,989	3,531	4,401	4,980	2,758	2,749	4,140	49,220
	女	1,498	1,893	2,058	2,195	1,209	1,697	2,318	2,716	3,053	3,026	3,146	3,710	4,627	5,029	3,379	3,941	8,634	54,129
大仙・仙北	男	1,940	2,221	2,546	2,607	1,635	2,285	2,935	3,682	3,769	3,593	3,627	4,726	5,424	6,063	3,546	3,472	5,791	59,862
	女	1,787	2,281	2,397	2,446	1,447	2,146	2,881	3,375	3,746	3,701	3,841	4,895	5,843	6,311	4,392	5,157	11,959	68,605
横手	男	1,314	1,721	1,863	1,844	967	1,517	2,199	2,629	2,673	2,525	2,598	3,342	3,839	4,164	2,567	2,559	4,138	42,459
	女	1,391	1,523	1,767	1,849	874	1,453	2,100	2,395	2,649	2,609	2,697	3,511	4,136	4,326	3,008	3,467	8,370	48,125
湯沢・雄勝	男	852	1,068	1,230	1,339	678	1,078	1,432	1,650	1,745	1,821	2,010	2,645	2,931	2,887	1,845	1,709	3,100	30,020
	女	778	970	1,108	1,300	571	952	1,285	1,508	1,769	1,855	2,016	2,530	2,954	2,987	2,154	2,466	5,936	33,139

増減（「第8次」-「第7次」）

秋田県		0～4歳	5～9歳	10～14歳	15～19歳	20～24歳	25～29歳	30～34歳	35～39歳	40～44歳	45～49歳	50～54歳	55～59歳	60～64歳	65～69歳	70～74歳	75～79歳	80歳以上	合計
大館・鹿角	男	▲ 407	▲ 426	▲ 310	▲ 308	▲ 124	▲ 235	▲ 474	▲ 664	▲ 474	279	▲ 112	▲ 676	▲ 591	▲ 1,162	1,312	▲ 177	216	▲ 4,333
	女	▲ 333	▲ 476	▲ 265	▲ 338	▲ 120	▲ 286	▲ 657	▲ 616	▲ 523	▲ 86	▲ 162	▲ 767	▲ 694	▲ 1,306	909	▲ 681	446	▲ 5,955
北秋田	男	▲ 143	▲ 99	▲ 71	▲ 121	▲ 98	▲ 72	▲ 151	▲ 161	▲ 175	▲ 27	▲ 127	▲ 256	▲ 237	▲ 372	414	▲ 60	▲ 46	▲ 1,802
	女	▲ 152	▲ 112	▲ 98	▲ 171	▲ 36	▲ 75	▲ 161	▲ 188	▲ 159	▲ 99	▲ 117	▲ 382	▲ 241	▲ 447	333	▲ 316	78	▲ 2,343
能代・山本	男	▲ 244	▲ 290	▲ 322	▲ 313	▲ 130	▲ 155	▲ 439	▲ 427	▲ 312	▲ 38	▲ 44	▲ 629	▲ 519	▲ 1,012	1,174	▲ 137	32	▲ 3,805
	女	▲ 229	▲ 300	▲ 266	▲ 261	▲ 117	▲ 270	▲ 432	▲ 414	▲ 557	▲ 193	▲ 86	▲ 583	▲ 638	▲ 1,103	784	▲ 371	456	▲ 4,580
秋田周辺	男	▲ 1,024	▲ 638	▲ 551	▲ 1,111	83	▲ 250	▲ 1,088	▲ 1,826	▲ 1,961	1,326	1,321	▲ 1,147	▲ 2,064	▲ 3,345	4,571	936	1,889	▲ 4,879
	女	▲ 1,105	▲ 481	▲ 748	▲ 1,250	▲ 191	▲ 906	▲ 1,439	▲ 1,832	▲ 2,144	190	797	▲ 1,427	▲ 2,017	▲ 3,755	5,050	270	3,272	▲ 7,716
由利本荘・にかほ	男	▲ 350	▲ 451	▲ 238	▲ 354	145	▲ 207	▲ 692	▲ 514	▲ 332	271	▲ 60	▲ 519	▲ 1,045	▲ 952	1,707	▲ 83	265	▲ 3,409
	女	▲ 388	▲ 393	▲ 260	▲ 341	▲ 87	▲ 388	▲ 663	▲ 508	▲ 424	▲ 6	▲ 214	▲ 669	▲ 1,085	▲ 731	1,512	▲ 616	436	▲ 4,825
大仙・仙北	男	▲ 531	▲ 324	▲ 437	▲ 279	▲ 232	▲ 509	▲ 791	▲ 756	▲ 302	148	▲ 127	▲ 1,226	▲ 1,011	▲ 1,022	1,992	▲ 89	▲ 67	▲ 5,563
	女	▲ 459	▲ 523	▲ 276	▲ 214	▲ 356	▲ 504	▲ 845	▲ 559	▲ 400	▲ 128	▲ 234	▲ 1,200	▲ 1,151	▲ 709	1,672	▲ 880	99	▲ 6,667
横手	男	▲ 317	▲ 442	▲ 149	▲ 163	▲ 210	▲ 284	▲ 642	▲ 498	▲ 63	134	▲ 34	▲ 787	▲ 722	▲ 614	1,343	▲ 172	108	▲ 3,512
	女	▲ 405	▲ 195	▲ 272	▲ 220	▲ 102	▲ 287	▲ 678	▲ 337	▲ 305	13	▲ 153	▲ 903	▲ 835	▲ 431	1,227	▲ 543	▲ 161	▲ 4,587
湯沢・雄勝	男	▲ 289	▲ 207	▲ 227	▲ 295	▲ 92	▲ 248	▲ 379	▲ 277	▲ 160	50	▲ 233	▲ 680	▲ 437	▲ 143	853	▲ 46	▲ 191	▲ 3,001
	女	▲ 221	▲ 216	▲ 163	▲ 382	▲ 179	▲ 284	▲ 405	▲ 300	▲ 350	▲ 177	▲ 229	▲ 570	▲ 575	▲ 225	772	▲ 411	▲ 336	▲ 4,251

性別・年齢階級別人口 ※3医療圏

第8次：令和4年10月1日現在【速報値】※秋田県年齢別人口流動調査より

秋田県		0～4歳	5～9歳	10～14歳	15～19歳	20～24歳	25～29歳	30～34歳	35～39歳	40～44歳	45～49歳	50～54歳	55～59歳	60～64歳	65～69歳	70～74歳	75～79歳	80歳以上	合計
県北	男	2,171	2,823	3,558	3,832	2,318	3,195	3,628	4,623	5,643	6,688	6,421	6,519	7,721	8,483	9,809	6,174	10,570	94,176
	女	2,078	2,661	3,437	3,583	2,032	2,601	3,098	4,190	5,075	6,169	6,382	6,553	7,984	8,952	11,023	8,584	22,763	107,165
県央	男	6,553	8,124	9,165	9,836	10,450	9,274	9,988	12,081	14,524	17,156	16,029	14,895	16,100	17,872	19,953	13,014	19,701	224,715
	女	6,178	7,848	8,811	9,332	8,807	8,393	9,798	12,030	14,216	16,580	16,405	15,727	17,465	19,398	22,928	16,528	38,808	249,252
県南	男	2,969	4,037	4,826	5,053	2,746	3,839	4,754	6,430	7,662	8,271	7,841	8,020	10,024	11,335	12,146	7,433	12,879	120,265
	女	2,871	3,840	4,561	4,779	2,255	3,476	4,338	6,082	7,109	7,873	7,938	8,263	10,372	12,259	13,225	9,256	25,867	134,364
合計	男	11,693	14,984	17,549	18,721	15,514	16,308	18,370	23,134	27,829	32,115	30,291	29,434	33,845	37,690	41,908	26,621	43,150	439,156
	女	11,127	14,349	16,809	17,694	13,094	14,470	17,234	22,302	26,400	30,622	30,725	30,543	35,821	40,609	47,176	34,368	87,438	490,781
総計		22,820	29,333	34,358	36,415	28,608	30,778	35,604	45,436	54,229	62,737	61,016	59,977	69,666	78,299	89,084	60,989	130,588	929,937

第7次：平成28年10月1日現在【速報値】※秋田県年齢別人口流動調査より

秋田県		0～4歳	5～9歳	10～14歳	15～19歳	20～24歳	25～29歳	30～34歳	35～39歳	40～44歳	45～49歳	50～54歳	55～59歳	60～64歳	65～69歳	70～74歳	75～79歳	80歳以上	合計
県北	男	2,965	3,638	4,261	4,574	2,670	3,657	4,692	5,875	6,604	6,474	6,704	8,080	9,068	11,029	6,909	6,548	10,368	104,116
	女	2,792	3,549	4,066	4,353	2,305	3,232	4,348	5,408	6,314	6,547	6,747	8,285	9,557	11,808	8,997	9,952	21,783	120,043
県央	男	7,927	9,213	9,954	11,301	10,222	9,731	11,768	14,421	16,817	15,559	14,768	16,561	19,209	22,169	13,675	12,161	17,547	233,003
	女	7,671	8,722	9,819	10,923	9,085	9,687	11,900	14,370	16,784	16,396	15,822	17,823	20,567	23,884	16,366	16,874	35,100	261,793
県南	男	4,106	5,010	5,639	5,790	3,280	4,880	6,566	7,961	8,187	7,939	8,235	10,713	12,194	13,114	7,958	7,740	13,029	132,341
	女	3,956	4,774	5,272	5,595	2,892	4,551	6,266	7,278	8,164	8,165	8,554	10,936	12,933	13,624	9,554	11,090	26,265	149,869
合計	男	14,998	17,861	19,854	21,665	16,172	18,268	23,026	28,257	31,608	29,972	29,707	35,354	40,471	46,312	28,542	26,449	40,944	469,460
	女	14,419	17,045	19,157	20,871	14,282	17,470	22,514	27,056	31,262	31,108	31,123	37,044	43,057	49,316	34,917	37,916	83,148	531,705
総計		29,417	34,906	39,011	42,536	30,454	35,738	45,540	55,313	62,870	61,080	60,830	72,398	83,528	95,628	63,459	64,365	124,092	1,001,165

増減（「第8次」-「第7次」）

秋田県		0～4歳	5～9歳	10～14歳	15～19歳	20～24歳	25～29歳	30～34歳	35～39歳	40～44歳	45～49歳	50～54歳	55～59歳	60～64歳	65～69歳	70～74歳	75～79歳	80歳以上	合計
県北	男	▲ 794	▲ 815	▲ 703	▲ 742	▲ 352	▲ 462	▲ 1,064	▲ 1,252	▲ 961	214	▲ 283	▲ 1,561	▲ 1,347	▲ 2,546	2,900	▲ 374	202	▲ 9,940
	女	▲ 714	▲ 888	▲ 629	▲ 770	▲ 273	▲ 631	▲ 1,250	▲ 1,218	▲ 1,239	▲ 378	▲ 365	▲ 1,732	▲ 1,573	▲ 2,856	2,026	▲ 1,368	980	▲ 12,878
県央	男	▲ 1,374	▲ 1,089	▲ 789	▲ 1,465	228	▲ 457	▲ 1,780	▲ 2,340	▲ 2,293	1,597	1,261	▲ 1,666	▲ 3,109	▲ 4,297	6,278	853	2,154	▲ 8,288
	女	▲ 1,493	▲ 874	▲ 1,008	▲ 1,591	▲ 278	▲ 1,294	▲ 2,102	▲ 2,340	▲ 2,568	184	583	▲ 2,096	▲ 3,102	▲ 4,486	6,562	▲ 346	3,708	▲ 12,541
県南	男	▲ 1,137	▲ 973	▲ 813	▲ 737	▲ 534	▲ 1,041	▲ 1,812	▲ 1,531	▲ 525	332	▲ 394	▲ 2,693	▲ 2,170	▲ 1,779	4,188	▲ 307	▲ 150	▲ 12,076
	女	▲ 1,085	▲ 934	▲ 711	▲ 816	▲ 637	▲ 1,075	▲ 1,928	▲ 1,196	▲ 1,055	▲ 292	▲ 616	▲ 2,673	▲ 2,561	▲ 1,365	3,671	▲ 1,834	▲ 398	▲ 15,505
合計	男	▲ 3,305	▲ 2,877	▲ 2,305	▲ 2,944	▲ 658	▲ 1,960	▲ 4,656	▲ 5,123	▲ 3,779	2,143	584	▲ 5,920	▲ 6,626	▲ 8,622	13,366	172	2,206	▲ 30,304
	女	▲ 3,292	▲ 2,696	▲ 2,348	▲ 3,177	▲ 1,188	▲ 3,000	▲ 5,280	▲ 4,754	▲ 4,862	▲ 486	▲ 398	▲ 6,501	▲ 7,236	▲ 8,707	12,259	▲ 3,548	4,290	▲ 40,924
総計		▲ 6,597	▲ 5,573	▲ 4,653	▲ 6,121	▲ 1,846	▲ 4,960	▲ 9,936	▲ 9,877	▲ 8,641	1,657	186	▲ 12,421	▲ 13,862	▲ 17,329	25,625	▲ 3,376	6,496	▲ 71,228

療養病床入院受療率、一般病床退院率、病床利用率、平均在院日数

②療養病床入院受療率(性・年齢階級別)

	第7次		第8次		増減	
	男	女	男	女	男	女
0～4歳	0.0	0.0	0.0	0.0	0.0	0.0
5～9歳	0.0	0.0	0.0	0.0	0.0	0.0
10～14歳	0.0	0.0	0.0	0.0	0.0	0.0
15～19歳	3.3	3.4	3.2	3.4	▲ 0.1	0.0
20～24歳	3.1	3.3	6.2	3.3	3.1	0.0
25～29歳	5.9	3.1	6.2	3.3	0.3	0.2
30～34歳	7.9	5.4	8.3	5.7	0.4	0.3
35～39歳	9.1	9.4	10.0	7.7	0.9	▲ 1.7
40～44歳	18.2	10.3	18.8	8.6	0.6	▲ 1.7
45～49歳	27.7	16.4	33.5	19.2	5.8	2.8
50～54歳	51.2	30.9	51.2	32.0	0.0	1.1
55～59歳	86.8	49.3	87.2	55.2	0.4	5.9
60～64歳	138.4	80.9	140.4	78.3	2.0	▲ 2.6
65～69歳	215.2	137.1	212.6	130.8	▲ 2.6	▲ 6.3
70～74歳	333.4	261.9	330.7	242.7	▲ 2.7	▲ 19.2
75～79歳	617.8	591.3	541.7	498.7	▲ 76.1	▲ 92.6
80歳以上	1,519.7	2,239.4	1,395.7	1,970.2	▲ 124.0	▲ 269.2
平均	178.7	202.5	167.4	179.9	▲ 11.3	▲ 22.5

※第8次は、平成29年患者調査より算出(第7次は、平成26年)

④病床利用率

	第7次	第8次	増減
療養病床	0.90	0.88	▲ 0.02

※第8次は、平成28年から令和元年までの病院報告より、4年の平均を算出(第7次は、平成22年～平成27年)

(秋田県)	H28	H29	H30	R1	平均
療養病床	0.913	0.907	0.904	0.913	0.909

⑤一般病床退院率(性・年齢階級別、東北ブロック)

	第7次		第8次		増減	
	男	女	男	女	男	女
0～4歳	46.8	39.1	64.8	52.4	18.0	13.3
5～9歳	12.8	7.7	11.8	9.9	▲ 1.0	2.2
10～14歳	8.0	5.1	8.1	6.3	0.1	1.2
15～19歳	9.0	6.3	9.7	8.8	0.7	2.5
20～24歳	8.1	16.0	8.6	16.5	0.5	0.5
25～29歳	9.3	26.4	8.8	28.0	▲ 0.5	1.6
30～34歳	8.1	29.4	8.7	31.1	0.6	1.7
35～39歳	10.4	20.5	10.2	22.4	▲ 0.2	1.9
40～44歳	12.1	13.6	12.9	16.0	0.8	2.4
45～49歳	15.8	14.5	17.2	15.2	1.4	0.7
50～54歳	23.2	16.1	23.1	17.5	▲ 0.1	1.4
55～59歳	27.6	19.8	29.4	19.8	1.8	0.0
60～64歳	41.4	23.4	40.8	25.2	▲ 0.6	1.8
65～69歳	52.0	30.5	54.0	30.6	2.0	0.1
70～74歳	67.2	39.9	70.7	40.7	3.5	0.8
75～79歳	87.3	50.4	87.6	53.3	0.3	2.9
80歳以上	108.0	71.6	107.1	74.1	▲ 0.9	2.5
平均	32.2	25.3	33.7	27.5	1.6	2.2

※第8次は、平成29年患者調査より算出(第7次は、平成26年)

④病床利用率

	第7次	第8次	増減
一般病床	0.76	0.76	0

※第8次は、平成28年から令和元年までの病院報告より、4年の平均を算出(第7次は、平成22年～平成27年)

(秋田県)	H28	H29	H30	R1	平均
一般病床	0.749	0.740	0.741	0.734	0.741

⑥平均在院日数

	第7次	第8次	増減
一般病床	15.3	16.1	0.8

※第8次は、平成27年、令和元年病院報告より算出(第7次は、平成21年、平成27年)

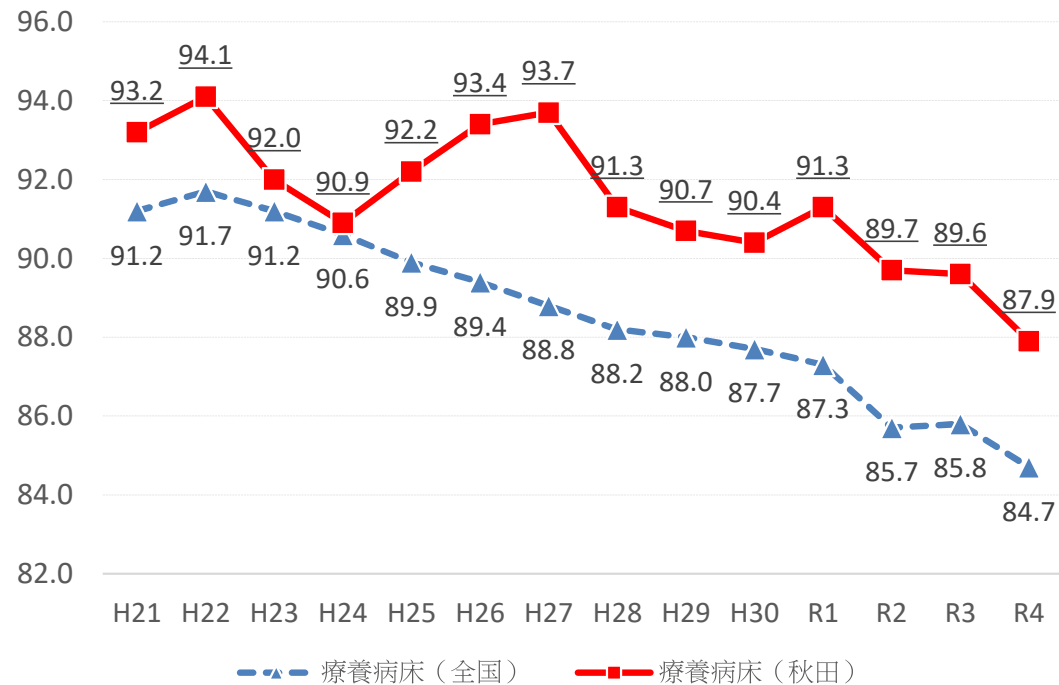
(秋田県)	H27	R1
一般病床	18.3	17.8

病床利用率(療養病床、一般病床)の推移(平成21年～令和4年)

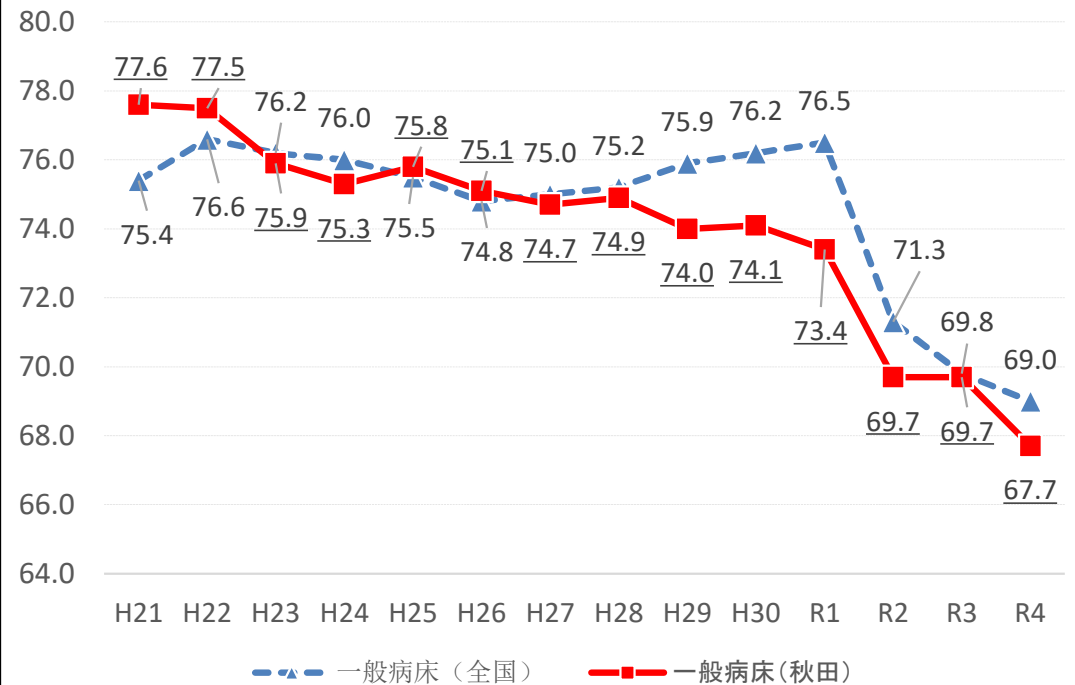
	H21	H22	H23	H24	H25	H26	H27	H28	H29	H30	R1	R2	R3	R4
病床利用率(%)														
療養病床(秋田)	93.2	94.1	92.0	90.9	92.2	93.4	93.7	91.3	90.7	90.4	91.3	89.7	89.6	87.9
療養病床(全国)	91.2	91.7	91.2	90.6	89.9	89.4	88.8	88.2	88.0	87.7	87.3	85.7	85.8	84.7
一般病床(秋田)	77.6	77.5	75.9	75.3	75.8	75.1	74.7	74.9	74.0	74.1	73.4	69.7	69.7	67.7
一般病床(全国)	75.4	76.6	76.2	76.0	75.5	74.8	75.0	75.2	75.9	76.2	76.5	71.3	69.8	69.0

出典：厚生労働省「病院報告」

病床利用率(療養病床)



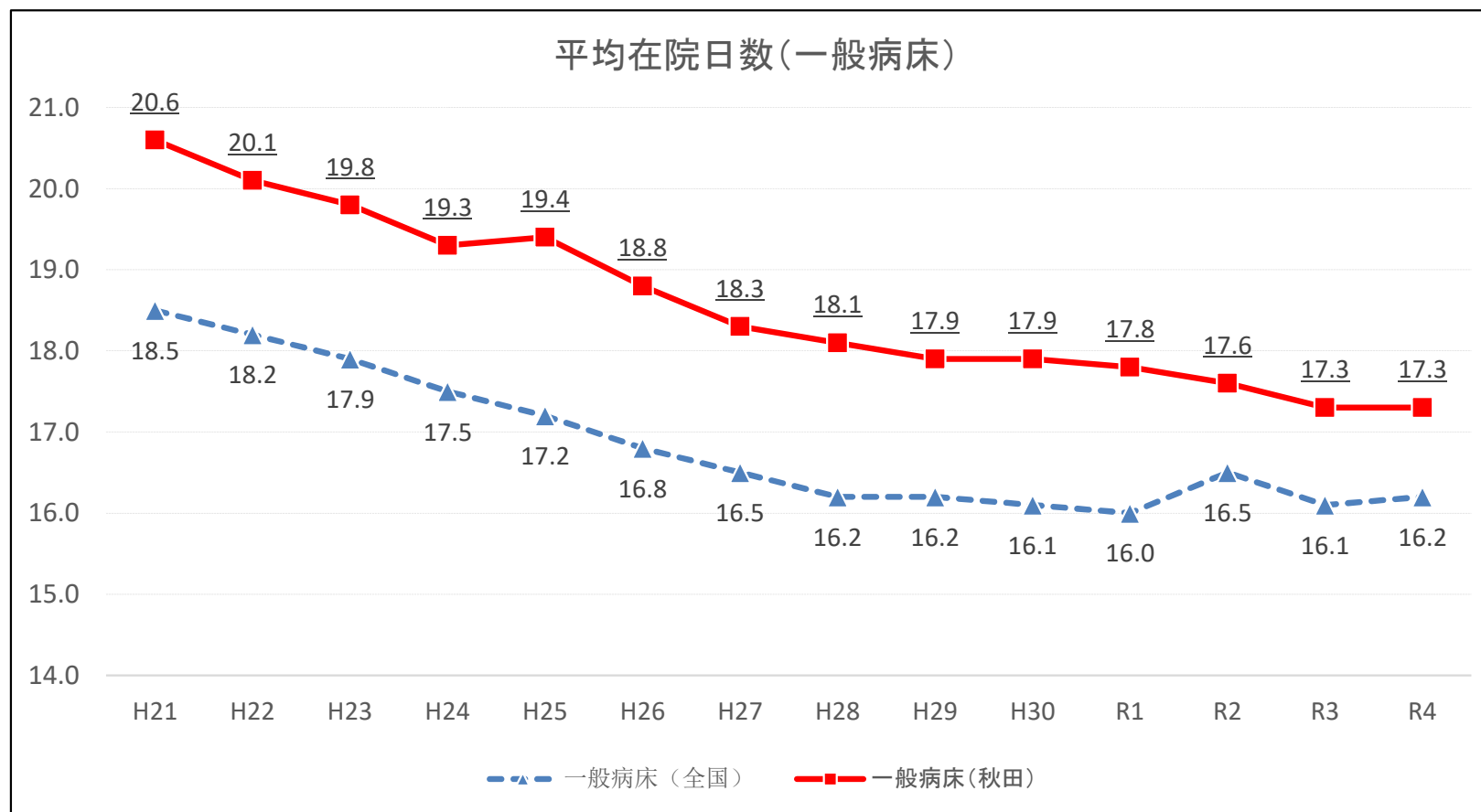
病床利用率(一般病床)



平均在院日数の推移(平成21年～令和4年)

	H21	H22	H23	H24	H25	H26	H27	H28	H29	H30	R1	R2	R3	R4
平均在院日数(日)														
一般病床(秋田)	20.6	20.1	19.8	19.3	19.4	18.8	18.3	18.1	17.9	17.9	17.8	17.6	17.3	17.3
一般病床(全国)	18.5	18.2	17.9	17.5	17.2	16.8	16.5	16.2	16.2	16.1	16.0	16.5	16.1	16.2

出典:厚生労働省「病院報告」



二次医療圏間の推計1日平均流出入入院患者数の算出①(療養・一般)

平成28年 入院患者数
(療養病床)

医療圏	累計	1日平均	割合
鹿角・大館	179,529	491	25%
北秋田	11,351	31	2%
能代・山本	120,640	330	17%
秋田周辺	303,573	829	43%
由利本荘・にかほ	555	2	0%
大仙・仙北	67,216	184	9%
横手	17,657	48	2%
湯沢・雄勝	10,333	28	1%
計	710,854	1,942	100%

令和4年 入院患者数
(療養病床)

医療圏	累計	1日平均	割合	1日平均 (R4-H28)
鹿角・大館	93,201	255	16%	▲ 235
北秋田	13,775	38	2%	7
能代・山本	74,212	203	13%	▲ 126
秋田周辺	298,924	819	51%	▲ 10
由利本荘・にかほ	15,951	44	3%	42
大仙・仙北	63,698	175	11%	▲ 9
横手	15,262	42	3%	▲ 6
湯沢・雄勝	14,688	40	2%	12
計	589,711	1,616	100%	▲ 327

【参考】令和4年 入院患者数(3圏域)
(療養病床)

	累計	1日平均	割合
県北	181,188	496	31%
県央	314,875	863	53%
県南	93,648	257	16%
計	589,711	1,616	100%

(一般病床)

医療圏	累計	1日平均	割合
鹿角・大館	223,972	612	9%
北秋田	46,924	128	2%
能代・山本	208,071	569	9%
秋田周辺	959,055	2,620	39%
由利本荘・にかほ	394,091	1,077	16%
大仙・仙北	246,091	672	10%
横手	246,801	674	10%
湯沢・雄勝	104,714	286	4%
計	2,429,719	6,639	100%

(一般病床)

医療圏	累計	1日平均	割合	1日平均 (R4-H28)
鹿角・大館	177,155	485	9%	▲ 127
北秋田	44,551	122	2%	▲ 6
能代・山本	168,971	463	8%	▲ 106
秋田周辺	838,162	2,296	41%	▲ 324
由利本荘・にかほ	329,823	904	16%	▲ 173
大仙・仙北	218,009	597	11%	▲ 75
横手	202,477	555	10%	▲ 120
湯沢・雄勝	72,534	199	4%	▲ 87
計	2,051,682	5,621	100%	▲ 1,018

(一般病床)

	累計	1日平均	割合
県北	390,677	1,070	19%
県央	1,167,985	3,200	57%
県南	493,020	1,351	24%
計	2,051,682	5,621	100%

注) H28年は閏年→366日

出典: 平成28年病院報告

出典: 令和4年病院報告

二次医療圏間の推計1日平均流出入入院患者数の算出②(療養病床)

【8圏域】 病床の種類別 : 療養 入外区分 : 入院 年度 : 2021		診療大分類 基本診療体制		保険者所在地別										流入 患者数
				県内計	県内二次医療圏別								県外計	
					501	502	503	504	505	506	507	508		
医療機関 所在地別			大館・鹿角	北秋田	能代・山本	秋田周辺	由利本荘・ にかほ	大仙・仙北	横手	湯沢・雄勝				
県内計		24,843	2,992	418	3,016	11,128	2,238	2,754	1,658	639	178			
県内二次医療圏別														
501 大館・鹿角		3,076	2,860	189	27	0	0	0	0	0	0	216		
502 北秋田		22	0	22	0	0	0	0	0	0	0	0		
503 能代・山本		2,684	0	52	2,574	46	12	0	0	0	15	110		
504 秋田周辺		10,534	24	116	198	9,725	100	297	62	12	12	809		
505 由利本荘・にかほ		4,096	108	24	198	1,045	2,112	302	119	188	127	1,984		
506 大仙・仙北		2,779	0	15	19	301	14	2,012	341	77	12	767		
507 横手		1,542	0	0	0	11	0	143	1,109	279	12	433		
508 湯沢・雄勝		110	0	0	0	0	0	0	27	83	0	27		
県外計		366	123	0	60	113	36	12	10	12				
流出患者数			132	396	442	1,403	126	742	549	556				

① 県内二次医療圏ごとに医療機関所在地別入院患者割合を計算

501 大館・鹿角	93.0%	6.1%	0.9%	0.0%	0.0%	0.0%	0.0%	0.0%	0.0%	0.0%
502 北秋田	0.0%	100.0%	0.0%	0.0%	0.0%	0.0%	0.0%	0.0%	0.0%	0.0%
503 能代・山本	0.0%	1.9%	95.4%	1.7%	0.4%	0.0%	0.0%	0.0%	0.0%	0.6%
504 秋田周辺	0.2%	1.1%	1.9%	92.2%	0.9%	2.8%	0.6%	0.1%	0.1%	0.1%
505 由利本荘・にかほ	2.6%	0.6%	4.7%	24.7%	50.0%	7.2%	2.8%	4.5%	3.0%	
506 大仙・仙北	0.0%	0.5%	0.7%	10.8%	0.5%	72.1%	12.2%	2.8%	0.4%	
507 横手	0.0%	0.0%	0.0%	0.7%	0.0%	9.2%	71.4%	18.0%	0.8%	
508 湯沢・雄勝	0.0%	0.0%	0.0%	0.0%	0.0%	0.0%	24.5%	75.5%	0.0%	

② ①で計算した県内二次医療圏ごと医療機関所在地別入院患者割合に1日平均入院患者数を乗じて二次医療圏間の推計1日平均流出入入院患者数を算出(算出結果は、P24のとおり)

二次医療圏間の推計1日平均流出入入院患者数の算出③(療養病床)

【8圏域】 病床の種類別 : 療養 入外区分 : 入院 年度 : 2021		保険者所在地別										入院 患者数 合計	流入 患者数	
		県内計	県内二次医療圏別								県外計			
			501 大館・鹿角	502 北秋田	503 能代・山本	504 秋田周辺	505 由利本荘・ にかほ	506 大仙・仙北	507 横手	508 湯沢・雄勝				
医療機関 所在地別	県内計	1,612	240	68	214	789	32	156	67	45	4	1,616	18	
	県内二次 医療圏別	501 大館・鹿角	255	237	16	2	0	0	0	0	0	0	255	0
		502 北秋田	38	0	38	0	0	0	0	0	0	0	38	8
		503 能代・山本	202	0	4	194	3	1	0	0	0	1	203	63
		504 秋田周辺	818	2	9	15	755	8	23	5	1	1	819	21
		505 由利本荘・にかほ	43	1	0	2	11	22	3	1	2	1	44	48
		506 大仙・仙北	174	0	1	1	19	1	126	21	5	1	175	12
		507 横手	42	0	0	0	0	0	4	30	8	0	42	10
		508 湯沢・雄勝	40	0	0	0	0	0	0	10	30	0	40	
県外計	366	123	0	60	113	36	12	10	12					
流出患者数			3	30	21	34	10	30	37	15				

【3圏域】 病床の種類別 : 療養 入外区分 : 入院 年度 : 2021		保険者所在地別				入院 患者数 合計		
		県内計	県内二次医療圏別				県外計	
			501 県北	502 県央	503 県南			
医療機関 所在地別	県内計	1,612	522	820	269	4	1,616	
	県内二次 医療圏別	501 県北	495	491	4	0	1	496
		502 県央	861	30	796	35	2	863
		503 県南	256	2	20	234	1	257
県外計	366	183	149	34				
流出患者数			32	24	35			

流入患者数
4
65
22

注：各合計欄の数値は、端数処理の関係上、合わない場合があります。

二次医療圏間の推計1日平均流出入入院患者数の算出②(一般病床)

【8圏域】		診療大分類		保険者所在地別										流入患者数
病床の種類別 : 一般		基本診療体制		県内二次医療圏別										
入外区分 : 入院				県内計	501	502	503	504	505	506	507	508	県外計	
年度 : 2021					大館・鹿角	北秋田	能代・山本	秋田周辺	由利本荘・にかほ	大仙・仙北	横手	湯沢・雄勝		
医療機関所在地別	県内計			114,985	12,283	5,860	12,874	39,962	15,281	15,741	5,554	7,430	630	
	県内二次医療圏別	501	大館・鹿角	12,362	11,916	435	11	0	0	0	0	0	120	446
		502	北秋田	4,637	109	4,498	30	0	0	0	0	0	0	139
		503	能代・山本	12,176	55	367	11,553	201	0	0	0	0	0	623
		504	秋田周辺	45,066	203	560	1,280	39,670	1,222	1,419	412	300	0	5,396
		505	由利本荘・にかほ	13,960	0	0	0	11	13,949	0	0	0	0	11
		506	大仙・仙北	14,805	0	0	0	80	38	13,999	494	194	0	806
		507	横手	5,785	0	0	0	0	0	323	4,420	1,042	35	1,365
		508	湯沢・雄勝	6,194	0	0	0	0	72	0	228	5,894	0	300
	県外計			1,382	996	39	0	63	134	100	33	17		
流出患者数					367	1,362	1,321	292	1,332	1,742	1,134	1,536		

① 県内二次医療圏ごとに医療機関所在地別入院患者割合を計算

501	大館・鹿角	95.5%	3.5%	0.1%	0.0%	0.0%	0.0%	0.0%	0.0%	0.0%	1.0%
502	北秋田	2.4%	97.0%	0.6%	0.0%	0.0%	0.0%	0.0%	0.0%	0.0%	0.0%
503	能代・山本	0.4%	2.9%	91.3%	1.6%	0.0%	0.0%	0.0%	0.0%	0.0%	3.8%
504	秋田周辺	0.5%	1.2%	2.8%	88.0%	2.7%	3.1%	0.9%	0.7%	0.0%	0.0%
505	由利本荘・にかほ	0.0%	0.0%	0.0%	0.1%	99.9%	0.0%	0.0%	0.0%	0.0%	0.0%
506	大仙・仙北	0.0%	0.0%	0.0%	0.5%	0.3%	94.6%	3.3%	1.3%	0.0%	0.0%
507	横手	0.0%	0.0%	0.0%	0.0%	0.0%	5.5%	75.9%	17.9%	0.6%	0.0%
508	湯沢・雄勝	0.0%	0.0%	0.0%	0.0%	1.2%	0.0%	3.7%	95.2%	0.0%	0.0%

② ①で計算した県内二次医療圏ごと医療機関所在地別入院患者割合に1日平均入院患者数を乗じて二次医療圏間の推計1日平均流出入入院患者数を算出(算出結果は、P26のとおり)

二次医療圏間の推計1日平均流出入入院患者数の算出③(一般病床)

【8圏域】 病床の種類別 : 一般 入外区分 : 入院 年度 : 2021		保険者所在地別										入院 患者数 合計	流入 患者数	
		県内計	県内二次医療圏別								県外計			
			501 大館・鹿角	502 北秋田	503 能代・山本	504 秋田周辺	505 由利本荘・ にかほ	506 大仙・仙北	507 横手	508 湯沢・雄勝				
医療機関 所在地別	県内計	5,596	478	177	489	2,032	969	668	470	312	25	5,621		
	県内二次 医療圏別	501 大館・鹿角	480	463	17	0	0	0	0	0	0	5	485	17
		502 北秋田	122	3	118	1	0	0	0	0	0	0	122	4
		503 能代・山本	446	2	13	423	7	0	0	0	0	17	463	23
		504 秋田周辺	2,296	10	29	65	2,021	62	72	21	15	0	2,296	275
		505 由利本荘・にかほ	904	0	0	0	1	903	0	0	0	0	904	1
		506 大仙・仙北	597	0	0	0	3	2	564	20	8	0	597	33
		507 横手	552	0	0	0	0	0	31	421	99	3	555	130
		508 湯沢・雄勝	199	0	0	0	0	2	0	7	189	0	199	10
県外計	1,382	996	39	0	63	134	100	33	17					
流出患者数			15	59	66	11	66	103	48	122				

【3圏域】 病床の種類別 : 一般 入外区分 : 入院 年度 : 2021		保険者所在地別					入院 患者数 合計	
		県内計	県内二次医療圏別			県外計		
			501 県北	502 県央	503 県南			
医療機関 所在地別	県内計	5,596	1,145	3,002	1,449	25	5,621	
	県内二次 医療圏別	501 県北	1,048	1,041	7	0	22	1,070
		502 県央	3,200	104	2,987	109	0	3,200
		503 県南	1,348	0	7	1,341	3	1,351
県外計	1,382	1,035	197	150				
流出患者数			104	14	109			

流入患者数
7
213
7

注：各合計欄の数値は、端数処理の関係上、合わない場合があります。

