

往秋田內陸線的交通方式



航空

東京(羽田機場)

全日空(約1小時10~20分鐘)

大館能代機場

相關諮詢/●全日空國內線預約・諮詢中心 ☎0570-029-222

[機場巴士]

大館能代機場~鷹巢站前(約15分鐘)

※由於天候、路況、飛機到達延遲等原因，時刻表可能會發生變動，還請諒解。

相關諮詢/●秋北計程車 大館營業所 ☎0186-42-5454



鐵道

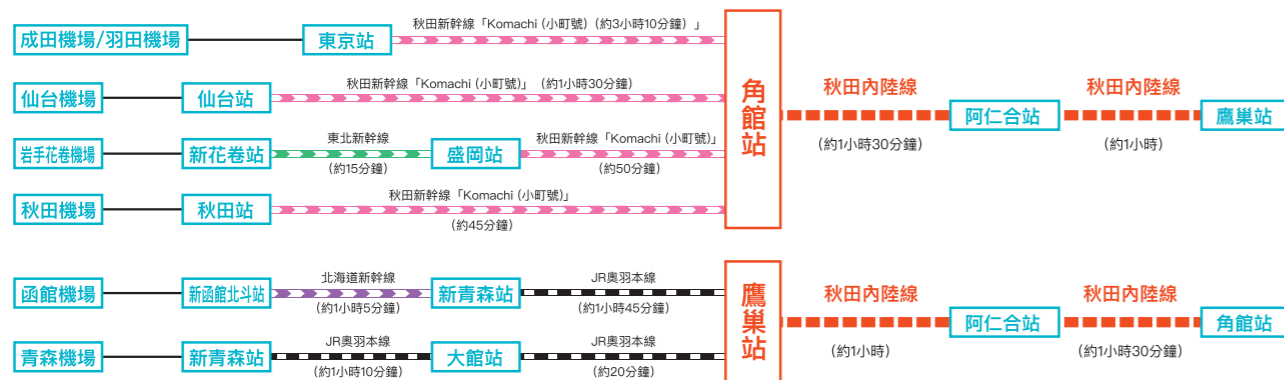
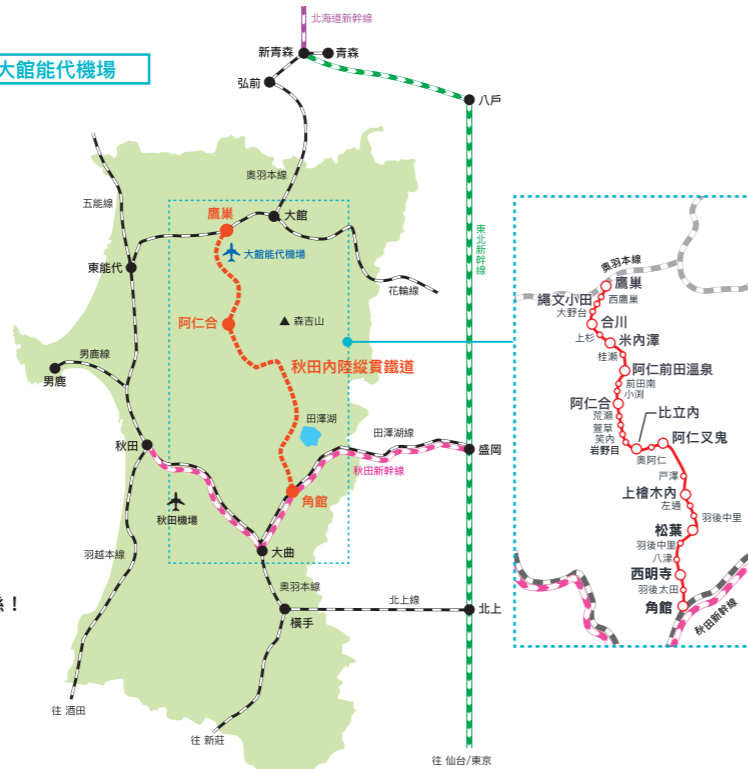
※列車的情報是2021年6月時的資訊。
※參考每條線路的中轉模式，提供所需時間指南。
根據所乘坐的列車的日期和時間，到達目的地所需時間可能會有所不同，
因此旅行時請提前到車站窗口詢問，或者在JR時刻表上確認。



秋田新幹線E6系「Komachi」號(小町號)列車

乘坐秋田新幹線「Komachi」號(小町號)列車前往秋田縣！

▶ 從JR角館站出來後，至右側搭乘秋田內陸線。



關於觀光

[仙北市]
[角館地區] 仙北市觀光資訊中心「角館站前蔵」
☎0187-54-2700



[北秋田市]
北秋田市觀光導覽諮詢(北秋田市觀光物產協會)
☎0186-62-1851



關於列車

[秋田內陸線]
秋田內陸縱貫鐵道股份有限公司 ☎0186-82-3231
(禮拜六、禮拜日和國定假日除外)



[禮拜六、日和節假日的諮詢]
鷹巢站 ☎0186-63-0643/ 阿仁合站 ☎0186-82-2136/ 角館站 ☎0187-54-3758
詳細資訊，請參考秋田內陸線網站。 [秋田內陸線](#)

來去乘坐微笑鐵路吧！

與日本的原始風景相遇





乘坐當地鐵路「秋田內陸線」， 踏上與此處才有的風景和感動相遇的旅程吧。

秋田內陸縱貫鐵道(秋田內陸線)連接位於秋田縣北部的北秋田市的鷹巢站和仙北市的角館站。

其又名「微笑鐵路」。此沿線上，沒有市區景點和流行的店鋪等地點。

但當地卻保有昔日美麗的里山景觀，豐富的飲食文化，歷史以及傳統活動等特色。

乘坐微笑鐵路的旅客，無論在哪个季節造訪當地，都能遇見許多迷人的風景和感動。

而且，緩緩流淌的時間，所遇到的人的笑容，一定會讓來訪的旅客們也自然地展露笑顏。

來，就讓我們向充滿笑容和感動的旅程出發吧。



目 錄	
②	春天
③	夏天
④	秋天/阿仁合散步
⑤	冬天
⑥	伴手禮/旅館



角館

角館的枝垂櫻

在東北的小京都賞花

大約400年前的江戶時代，角館坐落著許多武家宅邸。現今也保有許多歷史性建築，以枝垂櫻名勝而聞名。

- 📍 0187-54-2700 (仙北市觀光資訊中心「角館站前藏」)
- 🚶 從角館站(武家宅邸街道)步行約20分鐘



阿仁合

森吉山

美麗花朵爭奇鬥豔的山地

從春天到夏天，森吉山是各種各樣的山林野草和高山植物的寶庫。乘坐纜車約20分鐘即可到達山頂，輕鬆享受徒步旅行。

- 📍 0186-82-3311 (阿仁湖雪場)
- 🚶 從阿仁合站乘車約20分鐘

八津

片栗花(豬牙花)群生地

宣告春天到來的花毯

在當地的特產西明寺栗的栗子園20公頃的園區內，能欣賞密度和規模都是日本最大的片栗花群生地。

- 🕒 8:00~16:00
- 📅 四月中旬至五月上旬
- 💰 300日圓
- 📍 0187-47-3535 (片栗館)
- 🚶 從八津站步行約5分鐘



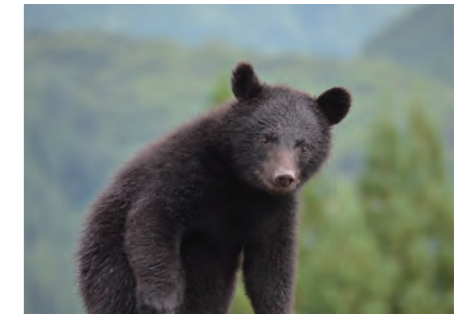
阿仁瑪塔吉

阿仁熊牧場「熊熊園」

與可愛的熊熊互動

只有熊的動物園，可以近距離看到亞洲黑熊和棕熊。園裡有賣飼料，可以餵食亞洲黑熊。

- 🕒 9:00~16:00 (最後入園時間為15:30)
- 📅 4月下旬至11月上旬
- 💰 成人700日圓，小學生+初中生200日圓
- 📍 0186-84-2626
- 🚶 從阿仁又鬼站乘車約8分鐘
- (有接駁車：需要在打當溫泉又鬼之湯內的服務台提前預約)



秋田的冬天一結束，就像盼望已久一般，
五顏六色的花朵紛紛綻放。
為您介紹春天特有的樂趣，如沿線的賞花勝地、休閒景點等。

春天

角館

田鐵家(角館櫻花木工藝中心)

穿著和服在街上漫步

販賣當地工藝品的物產店，有提供骨董和服的租賃及著裝服務。穿著艷麗的和服享受散步的樂趣吧。

- 🕒 10:00~17:00 (需要預訂)
- 🗓 每日營業
- 💰 5,000日圓
- 📍 0187-63-6751 (預訂專用 和服之旅Shanari)
- 🚶 從角館站步行約10分鐘





松葉

田澤湖

有著傳說的神祕湖泊

水深423.4米，是日本第一深的湖泊。紺藍色的水面與傳說中的美女·辰子姬的雕像相互輝映。也推薦您從遊覽船和小船上眺望欣賞。

- 0187-43-2111 (仙北市田澤湖觀光資訊中心「FOLAKE」)
- 從松葉站乘車約15分鐘

西鷹巢

米代川煙火大會

秋田北部地區最早舉辦的煙火大會於7月上旬舉辦，秋田縣內屈指可數的煙火大會。約3000發煙火點綴著米代川的水面。有連發煙火和機關煙火等多項看點。

- 0186-62-1851 (北秋田市米代川煙火大會實行委員會)
- 從西鷹巢站步行約15分鐘



繩文小田

世界文化遺產 伊勢堂岱遺址

此處於2021年7月被登錄為UNESCO(聯合國教科文組織)世界文化遺產，是構成「北海道/東北繩文文化遺址」的考古遺址之一。日本沒有其他考古遺址像此處一樣集中了四座環狀列石。 ※該遺址於4月底至10月底開放參觀，並於冬季關閉。

- 0186-84-8710 (伊勢堂岱繩文館)
- 從繩文小田站步行約10分鐘
- 9:00~17:00
- 禮拜一 (如果禮拜一為國定假日則改為隔天休館)

角館~羽後太田·上檜木內
阿仁合~小瀨·前田南~阿仁前田溫泉/繩文小田

稻田藝術

從車窗觀望的巨大繪畫

「稻田藝術」是指，種植在內陸線沿線的稻田裡的不同顏色的秧苗，形成的各種圖案。在7月~9月左右可以看到。可以在鐵路沿線的5個場所看到它們！

- 0186-82-3231 (秋田內陸縱貫鐵道股份有限公司)



夏天

秋田的夏日，群山和田園的綠景非常耀眼。伴隨著小溪清涼的流水聲，還能聽到蟬和青蛙們悠閒自在的大合唱。到了盂蘭盆節的時候，各地都會舉行夏日祭典和煙火大會，許多回鄉探親的人都會享受短暫的暑假時光。

阿仁合

阿仁的煙火和放水燈

照亮夏夜的燈籠和煙火

把燈籠和貢品放在河裡隨波而流的「水燈」，是日本各地至今仍流傳下來的傳統活動。阿仁川於每年8月16日舉辦，同日還有舉辦煙火大會。

- 0186-82-2220 (阿仁煙火實行委員會)
- 從阿仁合站步行約5分鐘



阿仁合

阿仁異人館·傳承館

接觸礦山文化

約140年前，作為來阿仁礦山的德國工程師的官舍而建設的西式建築異人館。在傳承館裡展示了阿仁礦山的礦物標本和民俗資料。

- 9:00-17:00
- 禮拜一 (禮拜一為國定假日則改為隔天)
- 12月29日至1月3日
- 大人400日圓，高中生·大學生300日圓，小學生·初中生200日圓
- 0186-82-3658
- 從阿仁合站步行約5分鐘



秋田的秋天，樹木的葉子染上紅色，黃色與橙色，一口氣變得華麗多彩。田地裡有各種各樣的農作物開始結果，收穫的季節到來了。適合散步和休閒的季節。請一定要體驗一下熱愛四季的日本特有的文化「賞紅葉」。

秋天



角館

抱返溪谷

臨場感十足的美景

碧綠的溪流和生長在陡峭岸壁的原生林的紅葉，是有著美麗對比的風景勝地。從遊客步道上能近距離眺望自然美景。 ※11月下旬至4月中旬禁止通行。從「回願瀑布」開始的道路是全年禁止通行。

- 0187-54-2700 (仙北市觀光資訊中心「角館站前藏」)
- 從角館站乘車約15分鐘

角館

盛宴寶箱列車

在列車上享用當地的美食

這是沿線農家的媽媽們烹飪的料理，可以品嚐到包含著真心的時令美食的活動列車。也請務必享受和他們的對話。 ※舉辦日期要詢問。

- 大人8000日圓，兒童6750日圓 (內陸線全線1天自由乘，含餐費)
- 0186-82-3231 (秋田內陸縱貫鐵道股份有限公司)
- 從角館站出發



從車站出發！

阿仁合散步

位於秋田內陸線中間點的阿仁合站周邊，有很多值得一看之處，是能夠愉快地進行街頭散步的區域。要不要下火車，計劃一下以車站為據點的旅行計劃呢？



幸福之鐘

阿仁合站的標誌

由於位於北緯40度，以數字「4」為主題的三角屋頂為特徵的阿仁合站。設置在其入口旁邊的可愛的鐘，如果敲響它可能會獲得幸福？

- 0186-82-2136 (阿仁合站)



寺院巡禮

緬懷產銅日本第一的時代

阿仁合曾經作為礦山的城鎮繁榮起來，工人從全國各地移居過來。因此，現在仍有很多各宗派的寺院，可以看到珍貴的歷史遺跡和佛像。

- 從阿仁合站步行距離之內



北秋田森吉山 Welcome Station

車站內觀光情報站

位於阿仁合站2樓，以地圖投影和立體模型等方式介紹森吉山的魅力景點。推薦在能觀看到火車的座位度過悠閒時光。

- 0186-82-2136 (阿仁合站)



阿仁合COMMUNE

找到被彩繪的石頭

阿仁合站前，任何人都可以使用的社區空間。把畫好的石頭藏在街上，發起一場叫做「WAROCK」的遊戲。

- 9:00~18:00
- 禮拜一
- 0186-67-7030 (阿仁合COMMUNE)
- 從阿仁合站步行1分鐘



阿仁河川公園

推薦的拍攝地點

在秋田內陸線阿仁合站後面的公園裡，種植了大約300棵櫻花及紫薇樹。從內路線的列車上也可以欣賞到該景點。

- 0186-62-1851 (北秋田市觀光物產協會)
- 從阿仁合站步行5分鐘

上檜木內

上檜木內紙風船祭典

夢幻般的元宵節活動

這是以熱氣球的原理施放巨大紙氣球的傳統活動，每年2月10日舉行。畫著美人畫和武士畫的紙氣球在夜空中飛舞的樣子非常浪漫。

☎ 0187-42-8480 (一社) 田澤湖・角館觀光協會 西木支部
📍 從上檜木內站步行約7分鐘



伴隨著嚴寒的秋田的冬天。但是，變成一片銀白世界的此時，也許是秋田最美、閃耀的季節。被大雪掩埋的土地所孕育出的大自然的傳統文化，以及緩緩流淌的時間。請一定要親自感受秋田真正的魅力。

冬天



阿仁合

森吉山的霧凇

鑒賞冬季的自然美景

「大白時冷杉」上附著冰和雪的霧凇。別名被喚作「雪怪」，其身姿壓迫感十足，神秘莫測。

☑ 一月下旬至二月下旬
☎ 0186-62-1851 (北秋田市觀光物產協會)
📍 從阿仁合站乘車約20分鐘



夜晚的霧凇鑒賞會

乘坐帶客艙的壓雪車登上夜晚的森吉山，近距離眺望霧凇的夜晚之旅。天氣好的話，還可以欣賞滿天的星空和夜景。(要預約)

☑ 2月上旬至3月上旬
☎ 大人3,500日圓，兒童2,000日圓(附熱飲)
☎ 0186-82-3311 (森吉山阿仁滑雪场)



阿仁叉鬼

叉鬼之夢

味道濃醇的濁酒

使用森吉山系的泉水及秋田小町米所手工釀造的酒，保留白米極佳的風味。

在「打當溫泉叉鬼之湯」的小賣店銷售(180ml 450日圓)。

※因為是按分量賣的所以需要自備容器。

☎ 0186-84-2612 (打當溫泉叉鬼之湯)
📍 從阿仁叉鬼站乘車約5分鐘(有免費接駁車，需要電話預約)



「叉鬼」的發祥地 —阿仁—



森吉山南山腳的阿仁地區自古以來就被譽為「叉鬼的故鄉」。

「叉鬼」是指以狩獵為業，用傳統的方式來捕捉熊等大型野獸的獵人。

現在現役的獵人雖然為數不多，但有日本唯一的獵人資料館和被稱為「山刀」的獵人捕獵用具的製作工坊，流傳著自古以來就扎根在這片土地上的獵人文化和風俗。

而且，在阿仁合車站可以免費租借叉鬼的衣服。

要不要穿著衣服拍照留念，在車站周邊散步看看呢？

☎ 0186-82-3231 (秋田內陸縱貫鐵道股份有限公司)

進一步享受秋田內陸線之旅

更添旅行樂趣的伴手禮選購。同時也介紹給您能充分享受當地魅力的最好的飯店。

伴手禮

西明寺・八津

西明寺栗子

將秋天的味道作為伴手禮

像嬰兒的拳頭大小一樣，為日本第一大的栗子。在當地的農園撿拾當地名產的栗子，盡情享受吧。體驗時期等請諮詢農園後預約。※由於天氣，生長狀況和熊的損害等原因，可能會取消。

☎ 0187-47-3046 (佐佐木栗子園) 需預訂
📍 從八津站步行約4分鐘(佐佐木栗子園)



阿仁合・鷹巢・角館

秋田內陸線原創商品

這樣你也是內陸線通了！

秋田內陸線的原創商品很受歡迎，有畫有車輪和路線圖的圍巾跟毛巾，還有以車輪為主題的別針胸章等商品。

☎ 0186-82-3666 (阿仁合站觀光導覽窗口)



阿仁前田溫泉

三浦庵的「柔軟有嚼勁三角奶油麻糬」 軟軟甜甜的鄉土點心

在當地自古以來就被喜愛的麻糬點心，具有柔軟的口感，溫和的甜味，和濃郁的奶油味。在阿仁前田溫泉站等地有販售。

☎ 0186-82-3666 (阿仁合站觀光導覽窗口)



阿仁合・鷹巢・角館

原創銅鑼燒

不同季節採用不同的包裝也受到矚目

與老字號和菓子店合作誕生的原創包裝和烤印皆很可愛的銅鑼燒。

可以在阿仁合，鷹巢，角館的各車站和車內購買。

☎ 0186-82-3666 (阿仁合站觀光導覽窗口)



阿仁合

起司饅頭點心「笑內 (okashinai)」 讓人忍不住露出笑容的點心

白豆沙餡包著起司，烤得香噴噴的饅頭點心，烤印的微笑標記非常可愛。

在阿仁合站觀光導覽窗口銷售。

☎ 0186-82-3666 (阿仁合站觀光導覽窗口)



旅館

阿仁前田溫泉

Quince 森吉

秋田縣內唯一有提供溫泉的車站

這是阿仁前田溫泉站附設的溫泉旅館，能以合理便宜的價格住宿。可以眺望內陸線車輛的「火車房」很受歡迎，也提供當日來回溫泉入浴。

☎ 0186-60-7000
📍 阿仁前田溫泉站內



阿仁叉鬼

打當溫泉叉鬼之湯

沉浸在叉鬼文化中的旅館

以代表叉鬼(獵人)料理的「熊鍋」為主，是一間可以品嚐到奢華鄉村料理的旅館。從露天浴池可以欣賞到不同的四季景觀，也有附設叉鬼資料館。

☎ 0186-84-2612
📍 從阿仁叉鬼站乘車約5分鐘(有免費接駁車，需要電話預約)



羽後長戶呂

農家民宿 星雪館

充滿愛的民宿

就像是去鄉下的親戚家玩一般輕鬆和舒適的家庭感為其魅力的旅館。

晚飯時可以品嚐老闆母女精心製作的料理。

☎ 0187-48-2914
📍 從羽後長戶呂站步行約15分鐘



角館

角館溫泉「花葉館」

此處周圍環繞著東北的小京都、角館茂盛的綠色植物，是一個溫暖的空間。有提供從角館站搭乘的免費接駁車。

☎ 0187-55-5888
📍 從角館站搭乘接駁車25分鐘

