

令和4年  
**業 務 概 要**  
(令和3年度)

**秋田県北秋田地域振興局大館福祉環境部**  
**(秋田県鹿角地域振興局福祉環境部)**  
北福祉事務所・大館保健所

〒018-5601大館市十二所字平内新田237-1  
TEL:0186-52-3955 FAX:0186-52-3911  
<http://www.pref.akita.lg.jp/oodate-fuku/>



# 目 次

## ◎大館福祉環境部の概要

1	管内略図	7
2	管内概況	8
3	管内保健福祉施設等一覧	9
4	職員及び組織	10
5	事務分担	11
6	庁舎平面図	12
7	相談事業	13
8	大館福祉環境部の沿革	14
9	附属機関委員名簿	17
10	関係団体・地域組織	18
11	民生委員・児童委員の状況	18

## ◎企画福祉課

### ○調整・障害者班

1	管内統計関係	
(1)	管内人口推移	21
(2)	人口動態総覧	22
(3)	五大死因調べ	23
(4)	三大死因による死亡数・死亡率	23
2	老人福祉関係	
(1)	高齢者人口の状況	24
(2)	65歳以上人口の推移	24
3	介護保険関係	
(1)	要介護認定の審査判定状況	25
(2)	介護保険指定事業者の状況	25
(3)	介護保険施設の状況	27
(4)	短期入所施設の状況	28
4	学生実習指導関係	29
5	地域保健活動従事者	29
6	県庁出前講座実績	29
7	身体障害者福祉関係	
(1)	身体障害者手帳所持者の状況	30
8	知的障害児・者福祉関係	
(1)	知的障害児の状況	31
(2)	知的障害者の状況	32
9	精神保健福祉関係	
(1)	精神障害者の状況	33
(2)	精神保健福祉相談・訪問指導事業	34
(3)	精神障害者保健福祉手帳所持者数	35
(4)	秋田県精神科救急医療体制整備事業	35
(5)	認知症サポーター養成講座	35
(6)	その他	35

## ○児童・生活保護班

1	児童福祉関係	
(1)	児童人口	39
(2)	児童健全育成施設等の状況	39
(3)	家庭児童相談の状況	40
(4)	児童扶養手当支給の状況	44
(5)	特別児童扶養手当支給の状況	44
2	母子、寡婦及び父子福祉関係	
(1)	年齢別・原因別母子世帯の状況	45
(2)	母子世帯における母の就労状況並びに子どもの状況	45
(3)	母子寡婦相談状況	46
(4)	母子福祉資金・寡婦福祉資金の利用状況	47
(5)	父子世帯の状況	48
(6)	父子相談状況	49
(7)	父子福祉資金の利用状況	50
3	女性保護関係	
(1)	女性相談の状況	51
(2)	配偶者暴力相談支援センターの状況	52
4	生活保護関係	
(1)	保護の状況	53
(2)	保護の申請、開始及び廃止の状況	54
(3)	保護の推移	55
(4)	被保護世帯の世帯類型別・労働類型別状況	56
(5)	救護施設入所状況	57
(6)	扶助費別支出状況	57
5	民生委員・児童委員関係	
(1)	民生委員・児童委員の現状	58
(2)	活動状況	58
6	生活困窮者自立支援関係	
(1)	生活困窮者自立支援制度における支援状況	59
(2)	相談主訴別支援状況	59

## ◎健康・予防課

### ○健康・予防班

1	母子保健関係	
(1)	妊婦健康診査の状況	63
(2)	B型肝炎母子感染防止事業	63
(3)	乳児健康診査	63
(4)	1歳6ヶ月児健康診査	63
(5)	3歳児健康診査	64
(6)	訪問指導	64
(7)	特定不妊治療費助成事業	64
2	健康増進関係	
(1)	栄養改善対策事業	65
(2)	「あきた健康宣言！」推進事業	65

(3) 「受動喫煙ゼロ　そして禁煙」推進事業	66
(4) 健康づくり基盤整備事業	67
(5) 心の健康づくり、自殺予防対策事業	67
3 歯科保健関係	
(1) 歯科保健普及啓発事業	69
(2) フッ化物洗口等歯科保健訪問指導事業	69
4 医務関係	
(1) 医療施設数及び病床数	70
(2) 医療従事者数	70
(3) 医療法第25条第1項に基づく立入検査状況	70
5 薬務関係	
(1) 薬局・医薬品販売業者数	71
(2) 毒物劇物営業者数	71
(3) 麻薬関係業態数	71
(4) 監視対象施設数及び監視・立入検査実施状況	72
(5) 献血状況（市町別）	72
6 結核予防関係	
(1) 登録患者数の推移	73
(2) 登録状況	73
(3) 新登録患者の現況	74
(4) 感染症審査協議会結核部会診査結果	74
(5) 結核の健康診断	75
(6) 予防接種	75
(7) 健康教育・研修会等	75
7 感染症関係	
(1) 全数把握対象疾患の発生状況	76
(2) つつが虫病発生状況	76
(3) 感染性胃腸炎の集団発生事例	76
(4) インフルエンザ対策	76
(5) 肝炎治療特別促進事業	76
(6) エイズ予防啓発事業	77
8 特定医療費（指定難病関係）	
(1) 特定医療費（指定難病）受給者数	78
(2) 小児慢性特定疾病医療受給者数	79
(3) 難病患者地域支援対策推進事業	79
(4) 小児慢性特定疾病児童等自立支援事業	79
(5) 先天性血液凝固因子障害医療受給者数	79
(6) 骨髄提供希望者登録推進事業	79
9 原爆被爆者対策関係	
(1) 対象者	80

## ◎環境指導課

### ○環境・食品衛生班

#### 1 水道及び特定建築物関係

(1) 水道の種類別による給水人口及び普及率の推移	83
---------------------------	----

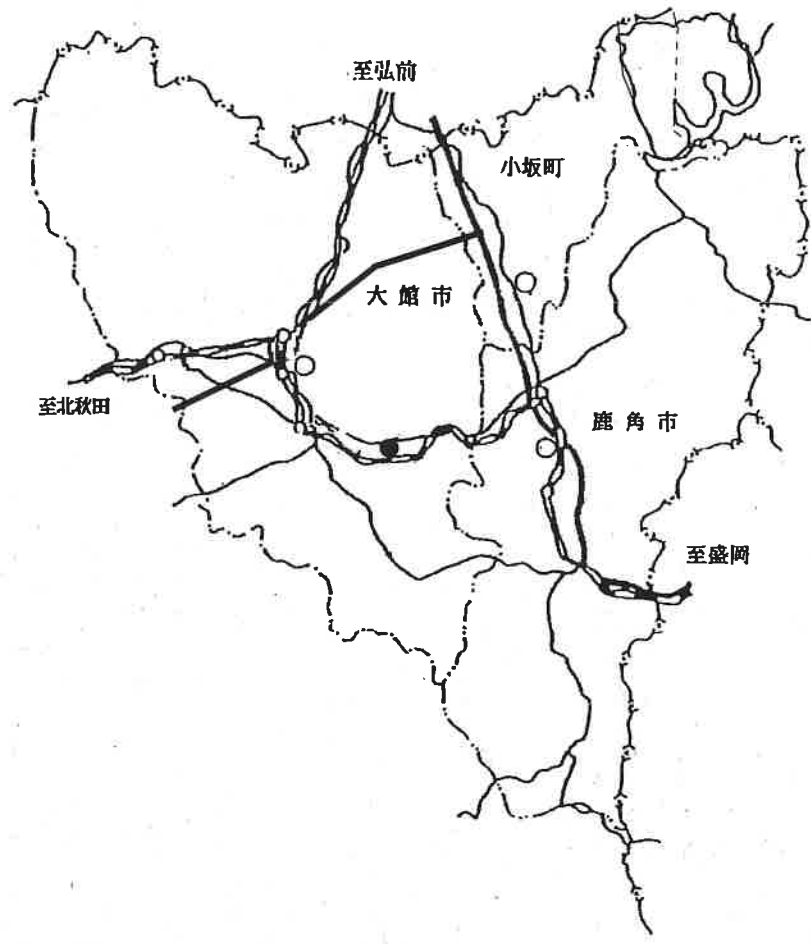
(2) 監視指導状況	-----	84
(3) 建築物衛生管理業登録状況	-----	84
2 廃棄物関係		
(1) ごみ処理施設	-----	85
(2) し尿処理施設	-----	85
(3) 最終処分場	-----	85
(4) 公共以外の一般廃棄物処理施設	-----	85
(5) 産業廃棄物関係施設数	-----	86
(6) 監視指導状況	-----	86
(7) 自動車リサイクル法関係業務	-----	87
(8) 環境監視員活動状況	-----	87
3 環境保全関係		
(1) 特定・指定施設の届出状況	-----	88
(2) 立入検査状況	-----	90
(3) 公害苦情件数の推移	-----	92
4 温泉の概要	-----	93
5 食品衛生関係		
(1) 許可を要する施設	-----	94
(2) 届出を要する食品関係営業施設許可を要しない施設	-----	100
(3) 監視指導実施状況	-----	100
(4) 食品及び添加物等収去検査実施状況	-----	101
(5) 食品・食品添加物等の現場検査実施状況及び違反食品等発見届出状況	-----	102
(6) 衛生教育実施状況	-----	103
(7) 製菓衛生師試験等実施状況	-----	103
(8) 食品衛生責任者設置状況	-----	103
(9) ふぐ講習会修了者数及び営業届出施設数	-----	103
(10) 食品衛生自主管理活動実施状況	-----	103
(11) 食中毒の発生状況	-----	104
6 生活衛生関係		
(1) 生活衛生関係営業施設数	-----	105
(2) 生活衛生関係営業施設監視件数	-----	105
7 狂犬病予防関係		
(1) 犬の登録及び狂犬病予防注射実施状況	-----	106
(2) 犬の危害防止業務の実施状況及び犬に関する被害・苦情等の届出状況	-----	106
(3) 犬による咬傷事故の実態調査	-----	107
8 死亡獣畜処理関係		
(1) 死亡獣畜取扱場等の施設数及び行政処分等	-----	108
(2) 死亡獣畜取扱場利用状況	-----	108

## ◎大館福祉環境部の概要

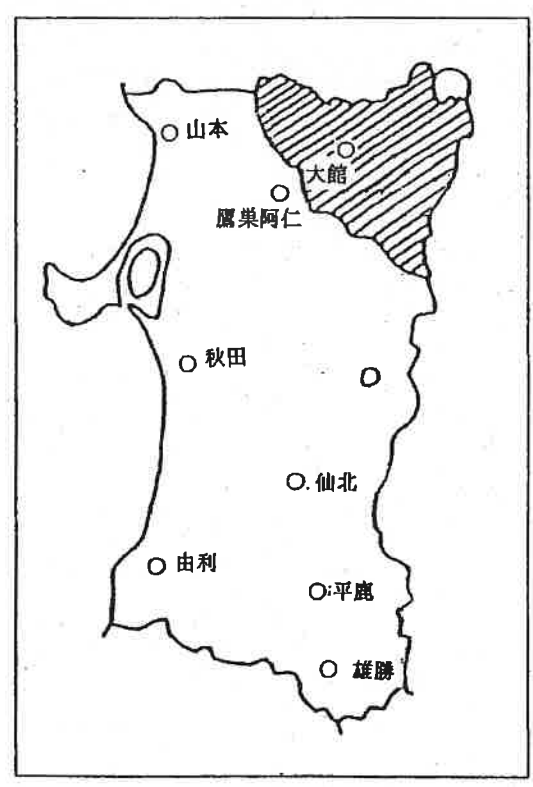




# 1 管内略図



- [凡 例]
- 福祉環境部
  - 市役所及び役場
  - ▬ J R 線
  - 国 道
  - 高速道路



## 2 管内概況

(令和4年3月31日現在)

		大館市	鹿角市	小坂町	管内計	秋田県
世帯数 (R4.4.1)		27,882	10,813	1,991	40,686	389,382
人口 (R4.4.1)	総数	67,268	28,080	4,618	99,966	942,514
	男	31,687	13,231	2,150	47,068	443,319
	女	35,581	14,849	2,468	52,898	499,195
面積 (k m <sup>2</sup> )		913.22	707.52	201.70	1,822.44	11,637.52
人口密度 (1k m <sup>2</sup> 当たり)		73.66	39.69	22.90	54.85	80.99
一世帯当たり人員		2.41	2.60	2.32	2.46	2.42
保健・医療 機関数	病院	6	3	0	9	66
	一般診療所	48	15	4	67	820
	歯科診療所	26	13	2	41	433
	保健センター	1	1	1	3	42
保健・医療機関 従事者数	医師	138	40	1	179	2,444
	歯科医師	39	17	2	58	601
	薬剤師	161	54	4	219	2,066
	看護師	759	270	13	1,042	11,554
	准看護師	345	122	14	481	2,904
	保健師	40	20	7	67	619
	助産師	21	2	0	23	309
薬局、医薬品販売業者及び 高度管理医療機器等販売業者数		165	50	2	217	1,764
食品営業許可施設		1,227	627	121	1,975	
特定給食施設等		58	26	6	90	581
と畜場施設		0	1	0	1	
旅館業施設		-	45	15	60	
公衆浴場施設		-	23	5	28	
興行場施設		-	1	2	3	
一般廃棄物処理施設		23	4	4	31	
産業廃棄物処理施設		72	23	7	102	

※管内市町の人口・世帯数は「令和4年4月1日現在秋田県の人口と世帯（平成27年国勢調査基準）」による。

※保健センター欄は、保健センター及び類似施設（管内1）の合計である。

※医師・歯科医師・薬剤師は「医師・歯科医師・薬剤師調査」による。

※「-」表記は権限委譲済みの項目（大館市：平成19年）

### 3 管内保健福祉施設等一覧

令和4年4月1日現在

	計	大館市	鹿角市	小坂町
養護老人ホーム	2	◎成章園	◎和光園	
軽費老人ホーム(ケアハウス)	4	◎ぼうおう ◎樹海の里	◎温泉保養館おおゆ	◎わかば
老人福祉センター	4	◎大館市(A型) ◎大館市田代(A型)	◎鹿角市(A型)	◎ゆーとりあ(A型)
地域福祉センター	2	◎大館市総合福祉センター ◎八木橋地域福祉センター		
生活支援ハウス (高齢者生活福祉センター)	1	◎比内生活支援ハウス		
介護老人福祉施設 (特別養護老人ホーム)	17	◎水交苑 ◎つくし苑 ◎やまぼうし ◎神山荘 ◎山館苑 ◎長慶荘 ◎はなみずき ◎大館南ガーデン ◎clubcity	◎東恵園 ◎鹿南の郷 ◎ケアホームおおゆ ◎はなわあいの ◎月山の郷 ◎鹿角微笑苑	◎サンホーム大石平 ◎あかしあの郷
介護老人保健施設	8	◎平成館 ◎大館ひかり苑 ◎大館園 ◎成寿苑	◎いこいの里 ◎大深 ◎けいあい ◎けまない	
介護療養型医療施設 及び介護医療院	3	◎西大館病院	◎鹿角中央病院 ◎大湯リハビリ温泉病院	
地域包括支援センター	12	◎かつら ◎神山荘 ◎ひない ◎水交苑 ◎おおたき ◎長慶荘 ◎大館南	◎鹿角市花輪・尾去沢 ◎鹿角市十和田 ◎鹿角市八幡平 ◎鹿角市大湯・草木	◎小坂町
短期入所生活介護 (ショートステイ)	28	◎神山荘 ◎なでしこ ◎大寿 ◎つくし苑 ◎長慶荘 ◎さくら ◎とんぼ ◎水交苑 ◎ほのぼの ◎とんぼ釈迦内 ◎山館苑 ◎やまぼうし ◎とんぼ新町 ◎鮎乃里 ◎はなみずき ◎まごころ ◎おこう ◎大館南ガーデン ◎縁 ◎かきの木	◎東恵園 ◎ケアホームおおゆ ◎温泉保養館おおゆ ◎大寿十和田 ◎はなわあいの ◎鹿角微笑苑	◎サンホーム大石平 ◎あかしあの郷
認知症対応型 共同生活介護 (グループホーム)	24	◎おおだて ◎らいふ ◎山王台 ◎バンドー大館 ◎はなみずき ◎長根山 ◎かみやま ◎ほのぼの ◎観音堂 ◎たしろ ◎有浦 ◎いずみ ◎鮎乃里 ◎縁ゆくり ◎かけはし ◎やまぼうし	◎せきがみ ◎なでしこ ◎仁愛 ◎みさと ◎くおん ◎誠愛 ◎第二温泉保養館おおゆ	◎こさか
有料老人ホーム(介護付)	2	◎ふれあいの里ありうら	◎北の郷	
”(住宅型)	8	◎くるみの家柄沢 ◎くるみの家館釣 ◎ふれあいの里観音堂 ◎ケアポートバンドー大館 ◎柏葉寿 ◎ほのぼの	◎シニアガーデンゆげ	◎なの花
通所介護 (デイサービスセンター)	47	◎かつら ◎おひさま ◎比内町福祉センター ◎かみやま ◎大館南 ◎とんぼ ◎大滝 ◎あったかサロン ◎たっこ森ガーデン ◎さくら ◎COCOいきいき会館 ◎DCサービス結 ◎花 ◎大滝温泉サロン千歳 ◎ゆいまーるの家 ◎ニチイ桂城 ◎悠らり ◎水交苑のぎく ◎いずみ ◎たしろ ◎木の香の郷 ◎みどりの丘 ◎山王台 ◎縁ゆくり ◎ようこう赤館 ◎えがお ◎あおぞら ◎ニチイ大館 ◎一心堂 ◎雲雀 ◎おおとり ◎祐康機能訓練 ◎いと	◎東恵園 ◎ケアホームおおゆ ◎鹿角中央病院 ◎オアシス ◎温泉保養館おおゆ ◎みしょうえん ◎すえひろ ◎ゆげ温泉 ◎なでしこ ◎月山の郷	◎ゆーとりあ ◎ほっとりあ ◎あかしあの郷 ◎心春
訪問看護 (訪問看護ステーション)	9	◎大館 ◎かりん ◎虹の街大館 ◎おおだてハチ公 ◎まごころ ◎はる ◎すずらん ◎一心堂	◎厚生連鹿角	
総計	171	113	45	13

#### 障害福祉関係事業所

令和4年4月1日現在

事業所種別	計	大館市	鹿角市	小坂町
居宅介護	17	13	4	
重度訪問介護	16	12	4	
同行援護	4	3	1	
行動援護	1		1	
短期入所	23	11	8	4
生活介護	31	18	8	5
介護給付集計	92	57	26	9
自立訓練(機能訓練)	13	13		
自立訓練(生活訓練)	4	2		2
宿泊型自立訓練	1	1		
就労移行支援(一般型)	2	2		
就労継続支援(A型)	1	1		
就労継続支援(B型)	16	8	7	1
就労定着支援	2	1	1	
共同生活援助	13	5	6	2
訓練等給付集計	52	33	14	5
施設入所支援	7	3	2	2
施設入所支援集計	7	3	2	2
児童発達支援	3	2	1	
障害児相談支援	8	4	2	2
福祉型障害児入所施設	1		1	
保育所等訪問支援	2	1	1	
放課後等デイサービス	8	7	1	
児童関係事業所集計	22	14	6	2
計画相談支援	12	5	4	3
地域移行支援	8	3	2	3
地域定着支援	8	3	2	3
相談支援集計	28	11	8	9
総計	201	118	56	27

## 4 職員及び組織

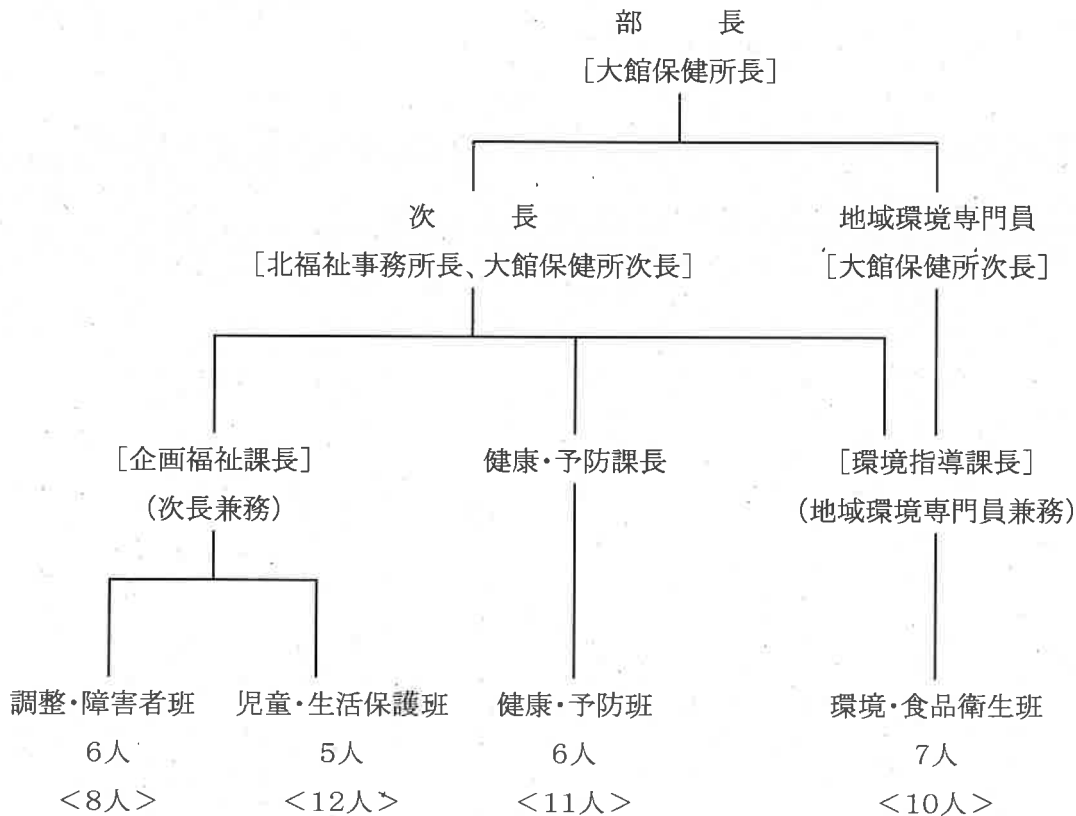
(1) 職員の現員数調

( 令和4年4月1日 )

定 数 内 職 員														定数外職員			合 計		
部 長	次 長	地 域 環 境 専 門 員	課 長	主 幹 ( 兼 ) 班 長	主 幹	副 主 幹 ( 兼 ) 班 長	副 主 幹	専 門 員	主 査	主 任	主 事	技 師	技 能 主 任	計 門 員	専 門 員	会 計 年 度 任 用 職 員		非 常 勤 職 員	計
(1)	1	1	1	2 (1)	0	2	0	0	3 (1)	0	6 (1)	11	0	27 (4)	0	17	2	19	46

※( )内は北秋田地域振興局総務企画部、鷹巣阿仁福祉環境部、鹿角地域振興局総務企画部からの兼務職員で外書である。

(2) 組織図



※ 上段:定数内職員数

下段:<>は定数内職員数及び定数外職員の合計

## 5 事務分担

### 〈企画福祉課〉

#### ○調整・障害者班

- 1 部内の総合調整に関する事。
- 2 社会福祉法人及び社会福祉施設に関する事。
- 3 介護保険及び高齢者福祉に関する事。
- 4 保健医療福祉協議会に関する事。
- 5 社会福祉統計及び地域保健統計に関する事。
- 6 保健及び福祉に関する職員等の資質の向上及び学生等の実習に関する事。
- 7 身体障害者及び知的障害者の福祉に関する事。
- 8 精神保健及び精神障害者の福祉に関する事。

#### ○児童・生活保護班

- 1 児童の健全育成に関する事。
- 2 児童扶養手当及び特別児童扶養手当の支給に関する事。
- 3 女性相談に関する事。
- 4 母子、寡婦及び父子の福祉に関する事。
- 5 生活保護の決定及び実施に関する事。
- 6 要保護世帯の調査、指導及び援護に関する事。
- 7 民生児童委員に関する事。
- 8 生活困窮者自立支援に関する事。

### 〈健康・予防課〉

#### ○健康・予防班

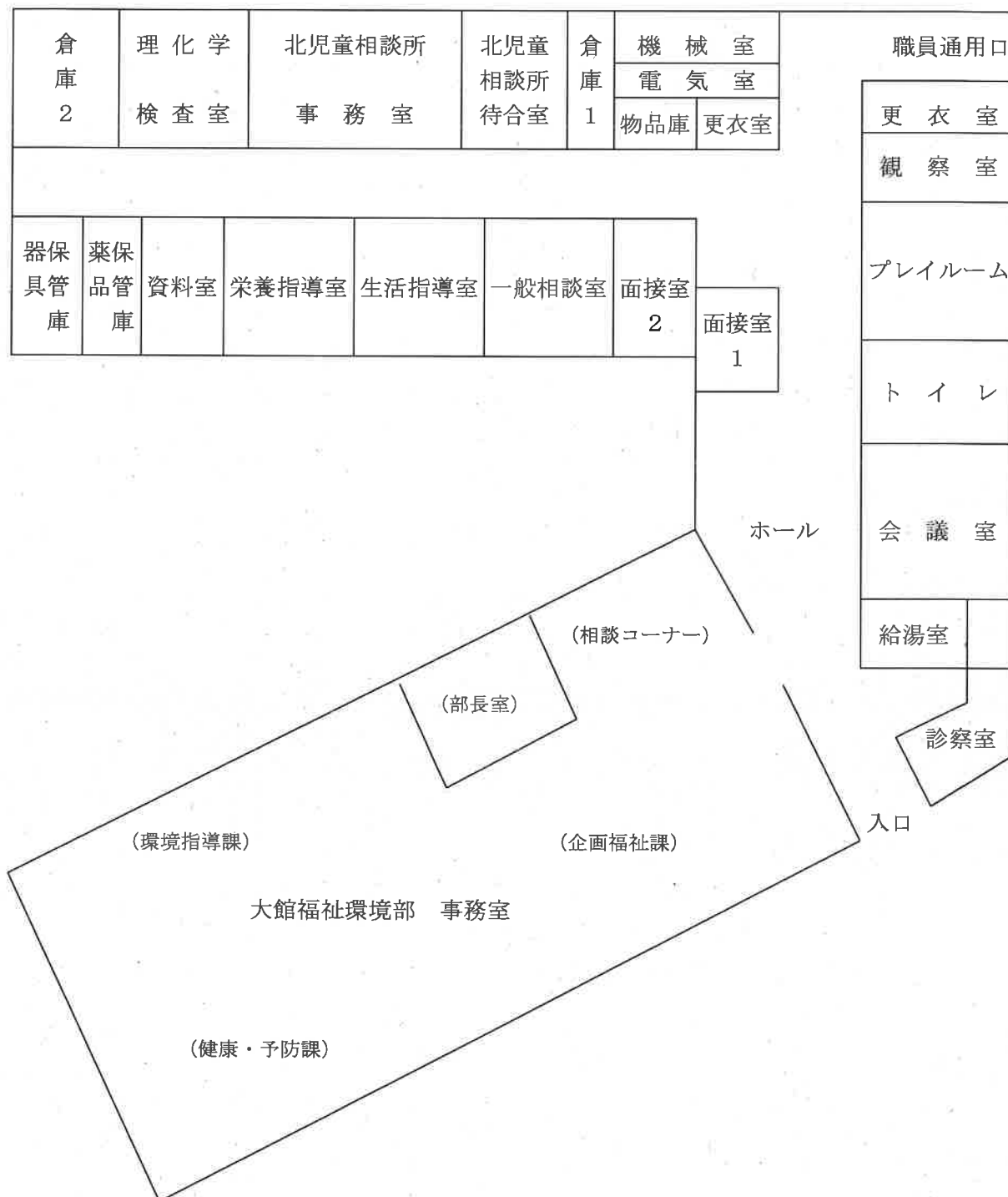
- 1 結核及び感染症の予防対策に関する事。
- 2 難病対策及び原爆被爆者対策に関する事。
- 3 栄養の改善その他の地域住民の健康の保持及び増進に関する事。
- 4 栄養士、管理栄養士及び調理師免許に関する事。
- 5 歯科保健に関する事。
- 6 病院、診療所その他の医療機関に関する事。
- 7 医師、歯科医師その他の医療従事者免許に関する事。
- 8 薬局、医薬品販売業、医薬品製造業等に関する事。
- 9 毒物劇物営業の取締りに関する事。
- 10 麻薬、大麻、あへん等の取締りに関する事。

### 〈環境指導課〉

#### ○環境・食品衛生班

- 1 食品衛生に関する事。
- 2 死亡獣畜取扱場及び化製場に関する事。
- 3 狂犬病予防及び動物の愛護に関する事。
- 4 製菓衛生師に関する事。
- 5 水道、浄化槽及び廃棄物の処理に関する事。
- 6 生活衛生関係営業施設に関する事。
- 7 クリーニング師に関する事。
- 8 公害の防止に関する事(他の所管に属するものを除く)。
- 9 温泉に関する事。
- 10 建築物における衛生的環境の確保に関する事。
- 11 有害物質を含有する家庭用品の規制に関する事。

## 6 庁舎平面図



## 7 相 談 事 業

相談の種類	相 談 内 容	相談受付	問い合わせ
一般福祉相談	<ul style="list-style-type: none"> <li>・障害者福祉に関すること</li> <li>・児童・母子・父子・女性の福祉に関すること</li> <li>・生活困窮に関すること</li> <li>・配偶者等からの暴力被害に関すること</li> </ul>	月～金曜日 (8:30～17:00)	企画福祉課 0186-52-3955
精神保健相談	<ul style="list-style-type: none"> <li>・精神保健に関すること</li> <li>・心の健康に関すること</li> <li>・アルコール依存、ひきこもり等に関すること</li> <li>※医師の相談は予約制</li> </ul>	月～金曜日 (8:30～17:00) 医師による相談 第2・4木曜日 (15:00～17:00)	
一般健康相談	<ul style="list-style-type: none"> <li>・生活習慣病に関すること</li> <li>・食生活及び栄養に関すること</li> <li>・難病に関すること</li> <li>・感染症に関すること</li> <li>・薬に関すること</li> </ul>	月～金曜日 (8:30～17:00)	健康・予防課 0186-52-3952
原爆被爆者健康相談	<ul style="list-style-type: none"> <li>・原爆被爆者を対象とした健康管理、医療等に関すること</li> </ul>	月～金曜日 (8:30～17:00)	
骨髄提供希望者登録受付	<ul style="list-style-type: none"> <li>・骨髄バンク登録希望者受付</li> <li>※予約制</li> </ul>	第2木曜日 (10:00～11:00)	
エイズ及び性感染症等相談・検査	<ul style="list-style-type: none"> <li>・エイズ及び性感染症等に関する相談(匿名可)</li> <li>・エイズ及び性感染症等に関する相談、検査</li> <li>※検査は予約制 (無料・匿名可・エイズは即日検査)</li> </ul>	月～金曜日 (8:30～17:00) 医師による相談 第3水曜日 (15:00～16:00 17:30～19:00)	
肝炎ウイルス検査	<ul style="list-style-type: none"> <li>・肝炎ウイルス検査(スクリーニング検査)</li> <li>※予約制・無料</li> </ul>	第3水曜日 (15:00～16:00 17:30～19:00)	
アスベストに関する相談	<ul style="list-style-type: none"> <li>・健康相談</li> <li>・救済制度について</li> </ul>	月～金曜日 (8:30～17:00)	健康・予防課 環境指導課
食品衛生相談	<ul style="list-style-type: none"> <li>・食品衛生(食中毒、不良食品、食品添加物、営業許可、食品検査)に関すること</li> </ul>	月～金曜日 (8:30～17:00)	環境指導課 0186-52-3954
犬に関する相談	<ul style="list-style-type: none"> <li>・狂犬病予防(登録、予防注射、犬取締)に関すること</li> <li>・死亡獣畜処理(死亡した獣畜の取扱、動物の飼育等の許可)に関すること</li> <li>・放し飼い等に関する苦情、相談に関すること</li> <li>・飼い犬の引き取りに関すること</li> </ul>	月～金曜日 (8:30～17:00)	
生活衛生相談	<ul style="list-style-type: none"> <li>・生活衛生に関すること</li> <li>・水質汚濁、大気汚染に関すること</li> <li>・水道、地下水に関すること</li> <li>・産業廃棄物、一般廃棄物に関すること</li> <li>・温泉許可等に関すること</li> </ul>	月～金曜日 (8:30～17:00)	

## 8 大館福祉環境部の沿革

【保健所:本所】	【保健所:鹿角支所】	【福祉事務所】
昭和13.11 北秋田郡全域を管轄として発足。	昭和23. 3 鹿角郡一円の公衆衛生行政を所轄するため、花輪町字中花輪に秋田県花輪保健所開設。	
26. 4 大館町・釈迦内村の合併により大館市となる。	25.10 独立庁舎として花輪町字花輪114に新築	
26.10 鷹巣町に支所を設置。		
27. 4 鷹巣支所が鷹巣保健所として分離新設となる。		
28. 2 課制実施により総務課、予防課、普及課及び衛生課の4課となる。	28. 2 課制実施により総務課及び衛生課の2課となる。	
30. 3 十二所町と長木、上川沿、下川沿、二井田、真中の5村が大館市に合併。		
30. 7 行政組織規則の改正により課制廃止となり所長補佐を置く。		
31. 9 早口、山瀬村が合併して田代町となり、1市3町を管轄。		
33. 4 行政組織の一部改正により係制実施、総務係、予防係及び衛生係となる。	33. 4 行政組織の一部改正により係制実施、総務係、予防係及び衛生係となる。	
35. 9 厚生省公衆衛生局通達により保健所の新規格基準R4型に定められる。	35. 9 厚生省公衆衛生局通達により保健所の新規格基準L5型に定められる。	
41. 7 庁舎新築に着工、昭和42年3月竣工。		
42. 5 機構改革により総務予防課、衛生課の2課、総務係、予防係、保健係及び衛生係の4係制となる。	42. 5 機構改革により総務予防課、衛生課の2課、総務係、予防係、保健係、衛生係の4係制となる。	
42.12 花矢町が大館市に合併、1市2町を管轄。	42. 7 県鹿角地方総合庁舎隣接地(花輪町字六月田1)に庁舎新築を着工、同年12月竣工移転。	
45. 4 行政組織規則の改正により次長を置く。		
45. 4 試験検査係を置き2課5係となる。		



【保健所:本所】	【保健所:鹿角支所】	【福祉事務所】
昭和47. 4 機構改革により、健康管理課及び衛生指導課の2課、総務係、指導係、管理係、公害係、保健係、食品衛生係及び試験検査係の8係制となる。	昭和47. 4 花輪町、十和田町、尾去沢町及び八幡平村の4町村が合併し鹿角市となる。1市1町を管轄。 47. 4 機構改革により、健康管理課及び衛生指導課の2課、総務係、指導係、管理係及び公害係の5係制となる。	
49. 5 庁舎増築(115.26㎡)事務室、細菌・理化学試験室等拡張する。		
50. 4 衛生指導課を環境指導課と改名。	50. 4 衛生指導課を環境指導課と改名。公害係を健康管理課より分離所管。	
51. 4 公害係を環境公害係と改名。	51. 4 環境指導課衛生係を食品衛生係、公害係を環境公害係に改名。	
60. 4 機構改革により、総務課及び食品衛生課の2課を新設し、従来の健康管理課を健康指導課とする。健康管理課の総務係を移管し新設の医薬統計係と併せて総務課とする。また、食品衛生課には食品衛生係を設置し4課7係となった。 なお、鹿角保健所が廃止され、鹿角支所として鹿角地区も大館保健所管内に統合された。(規格基準R3型)	60. 4 保健所再編整備により、大館保健所鹿角支所となる。課制を廃止し、指導係及び保健係の2係制となる。	
61. 4 環境指導課の試験検査係が試験検査課に昇格し、理化学検査係と細菌検査係が設置され5課8係となる。		
61.12 庁舎増築(168.30㎡)会議室及び検査室を拡張する。		
平成 4. 4 機構改革により、総務課の総務係医療統計係が統合し、総務企画係となる。また、試験検査課の細菌検査係及び理化学検査係が廃止され担当制となり、5課5係体制となる。		
5. 4 係制が廃止され、担当制となり、5課6担当(総務企画、指導、保健、食品衛生、環境公害、試験検査)制となる。	平成 5. 4 係制が廃止され担当制となり、2担当(指導、保健)制となる。	

【保健所:本所】	【保健所:鹿角支所】	【福祉事務所】
<p>平成 6. 4 総務課の総務企画担当が分離し、総務担当、企画担当となる。また、健康指導課の指導担当、保健担当を再編し健康増進担当、疾病予防担当となる。(5課7担当)</p> <p>8. 9 法改正により、併設の優生保護相談所を廃止。</p>	<p>平成 6. 4 指導担当、保健担当を再編し健康増進担当、疾病予防担当となる。</p>	<p>平成12. 4 北秋田福祉事務所から分離。北鹿福祉事務所として新設される。(比内町、田代町及び小坂町を所管) ※北秋田福祉事務所は鷹巣阿仁福祉事務所と名称を変更。</p>
<p>12. 4 機構改革により、保健所と福祉事務所を統合し、「大館鹿角健康福祉センター」を設置。総務企画課、保健福祉課、健康・予防課、環境指導課及び試験検査課の5課制となる。 (所在地:大館市中道2丁目1-60)</p>	<p>平成13. 3 鹿角支所廃止。</p>	
<p>13. 4 大館市十二所地区へ移転(新築)。(所在地:大館市十二所字平内新田237-1)</p>		
<p>15. 4 機構改革により、「北秋田地域振興局大館福祉環境部」「鹿角地域振興局福祉環境部」と改称。企画福祉課、健康・予防課、環境指導課及び試験検査課の4課制となる。</p>		
<p>17. 4 機構改革により、企画福祉課・相談調査班が単独公所北児童相談所となる。</p>		<p>17. 4 北福祉事務所と改称。所管区域は、比内町、田代町、小坂町及び上小阿仁村。</p> <p>17. 6 17.6.20、新大館市(大館市、比内町及び田代町が合併)の発足により、所管区域は、小坂町及び上小阿仁村となる。</p>
<p>22. 4 機構改革により試験検査課が廃止され、企画福祉課、健康・予防課及び環境指導課の3課制となる。</p>		

## 9 附属機関委員名簿

① 秋田県大館鹿角地域保健医療福祉協議会

令和3年7月10日現在

	選任基準	職名	氏名	協議会	医療	救急	献血
1	市町村	大館市長	福原 淳嗣	○			
2	〃	鹿角市長	関 厚	○			
3	〃	小坂町長	細越 満	○			
4	地区医師会	大館北秋田医師会会長	櫻庭 庸悦	○	○		
5	〃	大館北秋田医師会副会長	工藤 透	○		○	○
6	〃	鹿角市鹿角郡医師会理事	池上 俊哉	○	○	○	
7	〃	鹿角市鹿角郡医師会理事	岩尾 昌子	○			○
8	病院協会	大館市立総合病院長	吉原 秀一	○	○	○	
9	地区歯科医師会	大館北秋田歯科医師会会長	高橋 正泰	○			
10	〃	鹿角市・鹿角郡歯科医師会会長	小野 寺 徹	○			
11	〃	鹿角市・鹿角郡歯科医師会副会長	安藤 克之		○		
12	地区薬剤師会	秋田県薬剤師会大館北秋田支部幹事	大澤 圭佑	○	○	○	
13	〃	秋田県薬剤師会鹿角支部長	勝 海 賢	○	○	○	
14	〃	かづの厚生病院長	吉田 雄樹		○	○	
15	〃	秋田労災病院長	奥山 幸一郎		○	○	
16	地区看護協会	秋田県看護協会大館地区支部副支部長	倉林 ちずる	○	○		
17	社会福祉施設	県北地区老人福祉施設連絡協議会理事 東恵園地域生活支援センター長	花 田 優	○	○		
18	学校保健関係者	秋田県教育庁北教育事務所長	武田 俊一	○			
19	食生活改善協議会	小坂町七滝地区食生活改善推進協議会	畑澤 富子	○			
20	高等教育機関	秋田看護福祉大学助教	中村 みえ子	○			
21	社会福祉施設	社会福祉法人花輪ふくし会理事 東恵園施設長	丸岡 克彦	○			
22	〃	社会福祉法人大館圏域ふくし会 常務理事、神山荘施設長	本多 浩悦	○			
23	精神保健	秋田県精神保健福祉協会 大館鹿角支部事務局	田 島 慎		○	○	
24	市町村	大館市健康課長	畠 沢 昌人		○	○	○
25	〃	鹿角市すこやか子育て課長	児 玉 充				○
26	〃	鹿角市健康福祉部次長兼福祉総務課長	村木 真智子		○	○	
27	〃	小坂町福祉課長	西谷 浩一		○	○	○
28	消防	大館市消防本部 警防課長兼副署長	相馬 成人			○	
29	〃	鹿角広域行政組合消防本部 警防予防課長	工藤 文明			○	
30	警察	大館警察署 地域課長	山田 薫			○	
31	〃	鹿角警察署 地域課長	小坂 覚			○	
32	学校保健関係者	秋田県立大館鳳鳴高等学校長	渡邊 政徳				○
33	〃	秋田県立十和田高等学校養護教諭	石郷岡 茜音				○
34	民間事業所	ニプロ(株)大館工場 総務課員	佐藤 飛鳥				○
35	赤十字	日赤奉仕団大館分団副分団長	丸屋 千鶴子				○
36	〃	小坂町赤十字奉仕団委員長	小笠原シゲ子				○
計				19名	14名	15名	10名

任期：令和2年4月1日～令和4年3月31日

※ 協議会：大館鹿角地域保健医療福祉協議会（親会）

医 療：地域医療推進部会

救 急：救急・災害医療検討部会

献 血：献血推進部会

② 大館保健所感染症診査協議会

・感染症部会

	氏名	所属機関及び職名	備考
1	佐々木 隆幸	大館北秋田医師会	
2	三ヶ田 健悦	鹿角市鹿角郡医師会	
3	池 島 進	大館市立総合病院	
4	吉 田 雄樹	かづの厚生病院	
5	山 口 謙治	秋田弁護士会	
6	畠 山 禮子	秋田看護福祉大学 看護福祉学部看護学科准教授	

任期：令和3年4月1日～令和5年3月31日

・結核部会

	氏名	所属機関及び職名	備考
1	中 村 純一	小山内医院	
2	澤 田 千晴	大館市立総合病院	
3	鈴木 あや子	常盤医院	
4	日 景 隆	大館市人権擁護委員	
5	山 口 謙治	秋田弁護士会所属	

任期：令和3年4月1日～令和5年3月31日

## 10 関係団体・地域組織

区分	名 称	発足年度	会 員 数	活 動 内 容
福祉	日本赤十字社秋田県支部北地区	H17	2区分 (町村)	赤十字思想の普及
精神	秋田県精神保健福祉協会大館鹿角支部	H14	193	精神保健思想の普及・家族会等関係団体活動の支援ほか
健康づくり	大館市上川沿支部食生活改善推進協議会	S50	20	住民の食生活改善を推進し、地域の健康増進に寄与する。
	大館市田代支部食生活改善推進協議会	S63	20	
	大館市比内支部食生活改善推進協議会	H20	8	
	鹿角市食生活改善推進協議会	H16	28	
	小坂町七滝地区食生活改善推進協議会	S61	16	
結核	大館地区結核予防婦人会連合会	S39	2,133	結核、生活習慣病健診等の協力
薬物	大館鹿角地区薬物乱用防止指導員協議会	H11	32	薬物乱用防止についての啓発・宣伝及び指導
	「ダメ。ゼッタイ。」普及運動 大館鹿角地域実行委員会	H8	19	「ダメ。ゼッタイ。」普及運動の企画、キャンペーンの実施
食品衛生	大館地区食品衛生協会	S32	1,005	食品に起因する伝染病、食中毒その他の危害の発生を防止し、食品衛生の向上を図る。
	鹿角地区食品衛生協会	S32	608	

## 11 民生委員・児童委員の状況

令和4年4月1日現在

市町別	区分	民生委員・児童委員	
		民生委員	児童委員 (主任児童委員再掲)
大館市		277	(35)
鹿角市		119	(9)
小坂町		33	(2)
管内計		429	(46)
秋田県		2,600	(242)

## 令和4年業務概要（令和3年度）

令和4年10月発行

秋田県北秋田地域振興局大館福祉環境部  
（秋田県鹿角地域振興局福祉環境部）

北福祉事務所・大館保健所

〒018-5601 大館市十二所字平内新田237-1

TEL:0186-52-3955 FAX:0186-52-3911

<http://www.pref.akita.lg.jp/oodate-fuku/>