

令和4年第1回定例会（6月議会）

予算特別委員会農林水産分科会
付託議案関係資料

（補正予算関係）

6月6日追加提案分

令和4年6月7日

農 林 水 産 部

目 次

1	(新) 6次産業化施設緊急整備事業 [農業経済課]	1
2	シンガポール需要獲得事業 [農業経済課販売戦略室]	2
3	(新) 農山村体験施設原油価格高騰対策支援事業 [農山村振興課]	3
4	土壌診断推進事業 [水田総合利用課]	4
5	米の需要拡大緊急対策事業 [水田総合利用課・農業経済課]	5
6	(新) 園芸用燃油高騰緊急支援事業 [園芸振興課]	6
7	販促活動強化事業 [畜産振興課]	7
8	(新) 畜産経営維持緊急支援事業 [畜産振興課]	8
9	災害時等農業用排水機能確保支援事業 [農地整備課]	10
10	漁業経営継続機器等支援事業 [水産漁港課]	11
11	(新) 水産物流通機能強化支援事業 [水産漁港課]	12
12	(新) 木材生産・流通施設等緊急整備事業 [林業木材産業課]	13

1 6次産業化施設緊急整備事業（新規）

農業経済課

コロナ禍による売上の減少に加え、資材等の価格高騰の影響を受けている農業経営体が行う高付加価値・高品質な6次産業化商品の生産等に必要な機械・施設整備を支援する。

1 事業内容

(1) 助成対象 農産物の生産・加工・販売等に要する機械・施設

(2) 補助率 1/2

2 事業主体

農業経営体

3 予算額

114,565千円 (国庫支出金 114,565千円)

(負担金補助及び交付金 114,565千円)

4 事業年度

令和4年度

2 シンガポール需要獲得事業 【農産物グローバルマーケティング強化事業】

農業経済課販売戦略室

コロナ禍からの回復の動きが見られるシンガポールにおいて、中小ロットでの輸出ルートの構築に向けた取組を推進する。

1 事業内容

- (1) 想定品目 えだまめ、りんご、ぶどう等
- (2) 取組内容
- ・ 若手生産者による現地商談
 - ・ 次年度の輸出に向けた活動（サンプル提供、現地での加工試作等）

2 事業主体

県

3 予算額

3, 565 千円 （一般財源 3, 565 千円）

（旅費、役務費等 1, 068 千円）
（委託料 2, 497 千円）

4 事業年度

令和4年度

【参考】農産物グローバルマーケティング強化事業の予算概要

単位：千円

事業内訳	予算現計	補正額	補正後
グローバル企業連携輸出ルート拡大事業	6,500	—	6,500
沖縄インバウンド需要創出事業	8,358	—	8,358
輸出産地育成事業	5,963	—	5,963
世界市場ニーズ対応型栽培体系開発事業	1,150	—	1,150
グローバル産地形成支援事業	7,000	—	7,000
シンガポール需要獲得事業	—	3,565	3,565
計	28,971	3,565	32,536

3 農山村体験施設原油価格高騰対策支援事業（新規）

農山村振興課

コロナ禍による利用客の減少に加え、燃料の価格高騰の影響を受けている農家民宿等に対し、地域内の燃料の活用を支援するとともに、利用客の回復に向けた誘客促進を図る。

1 事業内容

(1) エネルギー地域内自給設備導入支援事業

- ア 対象者 農家民宿等
- イ 助成対象 薪ストーブ等
- ウ 補助率 1／2（上限500千円）

(2) 体験施設誘客促進事業

- ・ 体験PR冊子・動画等の制作
- ・ Webサイト等での情報発信
- ・ 首都圏企業と農泊地域とのマッチング等

2 事業主体

- (1)：農泊推進協議会等
- (2)：県

3 予算額

15,200千円

国庫支出金	8,000千円
一般財源	7,200千円

(1)：8,000千円

負担金補助及び交付金	8,000千円
------------	---------

(2)：7,200千円

旅費、需用費	200千円
委託料	7,000千円

4 事業年度

令和4年度

4 土壌診断推進事業

【あきたの環境にやさしい農業推進事業】

水田総合利用課

肥料の価格高騰に対応するため、地域振興局等に簡易土壌分析装置等を導入し、土壌診断の実施や施肥量低減マニュアルの作成等により、適正施肥を推進する。

1 事業内容

(1) 実施内容

- ・ 簡易土壌分析機器、土壌採取器具、試薬等の導入
- ・ 施肥量低減マニュアルの作成・指導

(2) 導入場所 各地域振興局、農業試験場、果樹試験場

2 事業主体

県

3 予算額

10,552千円 (一般財源 10,552千円)

(旅費、需用費等 4,942千円)
(備品購入費 5,610千円)

4 事業年度

令和4年度

【参考】あきたの環境にやさしい農業推進事業の予算概要

単位：千円

事業内訳	予算現計	補正額	補正後
環境にやさしい農業推進事業	13,485	—	13,485
GAP普及推進事業	965	—	965
土づくり産地パワーアップ事業	9,450	—	9,450
土壌診断推進事業	—	10,552	10,552
計	23,900	10,552	34,452

5 米の需要拡大緊急対策事業

水田総合利用課
農業経済課

コロナ禍による需要の減少に加え、燃料等の価格高騰により流通経費が増加する中、在庫負担の軽減を図るため、県産米の販促活動や米粉の利用拡大を支援する。

1 事業内容

(1) 米の需要拡大緊急対策事業

ア 助成対象

- ・ 量販店等における販売促進活動（新米キャンペーン、試食宣伝等）
- ・ 実需者等と連携した販売促進（増量セール、業務用米の販路拡大等）
- ・ 卸売業者や量販店等との商談
- ・ 消費者等への情報発信

イ 補助率 1/2

(2) 米粉利活用促進事業

ア 米粉活用事業者等支援事業

- ・ 助成対象 米粉を活用した新商品開発、米粉パンの提供や新メニュー開発
- ・ 補助率 定額

イ 米粉利活用促進のためのPR活動

- ・ 実施内容 事業者が開発した新商品のPR、専門家によるメニュー提案等

2 事業主体

(1) : 県域集出荷団体

(2) のア : 食品製造事業者、(公財)秋田県学校給食会

(2) のイ : 県

3 予算額

34,000千円 $\left(\begin{array}{ll} \text{国庫支出金} & 31,000\text{千円} \\ \text{一般財源} & 3,000\text{千円} \end{array} \right)$

(1) : 25,000千円 $\left(\text{負担金補助及び交付金 } 25,000\text{千円} \right)$

(2) : 9,000千円 $\left(\begin{array}{ll} \text{委託料} & 3,000\text{千円} \\ \text{負担金補助及び交付金} & 6,000\text{千円} \end{array} \right)$

4 事業年度

令和2～4年度

6 園芸用燃油高騰緊急支援事業（新規）

園芸振興課

燃料の価格高騰の影響を受けている施設園芸農家等の負担軽減を図るため、燃料の節減や生産性向上に向けた取組を支援する。

1 事業内容

- (1) 対象品目 園芸品目及び特用林産物
- (2) 助成対象 燃料節減や生産性向上に必要な機器・資材
(ヒートポンプエアコン、保温資材等)
- (3) 補助率 1/2

2 事業主体

農業者、農業者の組織する団体

3 予算額

27,500千円 (国庫支出金 27,500千円)

(負担金補助及び交付金 27,500千円)

4 事業年度

令和4年度

7 販促活動強化事業 【比内地鶏生産販売強化事業】

畜産振興課

コロナ禍による需要の減少や燃料等の価格高騰により販売環境が悪化する中、比内地鶏の需要拡大を図るため、消費拡大や販路の多角化に向けた取組を支援する。

1 事業内容

(1) 助成対象

- ・ 県内学校給食への食材提供
- ・ 中食向け販路開拓
- ・ 商品パッケージ等の作成
- ・ 消費拡大イベントの開催 等

(2) 補助率 1/2、定額

2 事業主体

県内事業者、生産者団体

3 予算額

42,150千円 (国庫支出金 42,150千円)
(負担金補助及び交付金 42,150千円)

4 事業年度

令和4年度

【参考】比内地鶏生産販売強化事業の予算概要

単位：千円

事業内訳	予算現計	補正額	補正後
比内地鶏ブランド強化推進事業	1,065	-	1,065
販促活動強化事業	5,000	42,150	47,150
生産性向上対策事業	515	-	515
羽性鑑別基礎種鶏群作出事業	3,203	-	3,203
計	9,783	42,150	51,933

8 畜産経営維持緊急支援事業（新規）

畜産振興課

飼料等の価格高騰の影響を受けている畜産経営体の負担軽減を図るため、生産規模の維持に向けた取組を支援する。

1 事業内容

(1) 中小家畜経営安定緊急対策事業

- ・ 対象者 養豚経営体、養鶏経営体、比内地鶏経営体
- ・ 助成対象 種豚、採卵鶏、比内地鶏の素畜導入
- ・ 補助率 定額 $\left[\begin{array}{l} \text{種豚：1万円／頭、採卵鶏：1万円／百羽} \\ \text{比内地鶏：4,500円／百羽（初生ひな）、7,000円／百羽（中ひな）} \end{array} \right]$

(2) 肉用牛肥育経営安定緊急対策事業

- ・ 対象者 肉用牛肥育経営体
- ・ 助成対象 肥育素牛の導入又は保留
- ・ 補助率 定額（3万円／頭）

(3) 肉用牛繁殖経営安定緊急対策事業

- ・ 対象者 肉用牛繁殖経営体
- ・ 助成対象 日増体重（DG）の高い出荷子牛
- ・ 補助率 定額 $\left[\begin{array}{l} \text{3万円／頭（DGが去勢牛1.1kg以上、めす牛1.0kg以上）} \\ \text{2万円／頭（DGが去勢牛1.0kg以上、めす牛0.9kg以上）} \end{array} \right]$

(4) 酪農経営安定緊急対策事業

- ・ 対象者 酪農経営体
- ・ 助成対象 細菌数の少ない出荷生乳（細菌数10万／ml未満）
- ・ 補助率 定額（5円／kg）

(5) 家畜飼料価格高騰支援事業

- ・ 対象者 畜産経営体
- ・ 助成対象 配合飼料価格安定制度の継続加入に必要な積立金の一部
- ・ 補助率 定額（限度額200円／t）

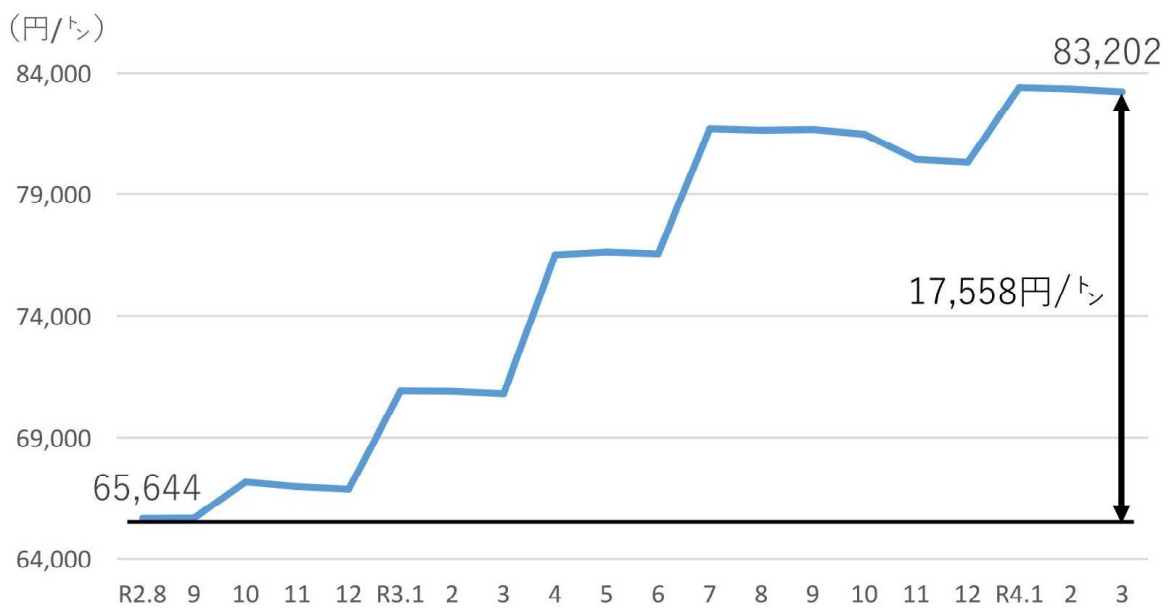
2 事業主体

- (1)：県養豚協会、県養鶏協会、JA等
- (2)：(公社)秋田県農業公社
- (3)：JA等
- (4)：JA等
- (5)：(一社)秋田県配合飼料価格安定基金協会等

3 予算額	637,959千円	(国庫支出金	637,959千円)
(1)	254,959千円	(負担金補助及び交付金	254,959千円)
(2)	108,000千円	(負担金補助及び交付金	108,000千円)
(3)	105,500千円	(負担金補助及び交付金	105,500千円)
(4)	103,500千円	(負担金補助及び交付金	103,500千円)
(5)	66,000千円	(負担金補助及び交付金	66,000千円)

4 事業年度
令和4年度

【参考】配合飼料価格の推移



9 災害時等農業用排水機能確保支援事業 【農村地域防災減災事業】

農地整備課

燃料等の価格が高騰する中、災害時には迅速な対応により農作物被害の軽減を図るとともに、農業者が負担するトータルコストを低減するため、応急用ポンプ設備の導入を支援する。

1 事業内容

- (1) 助成対象 応急用ポンプ設備（県北・中央・県南 各地域3台 計9台）
 (2) 補助率 3/4

2 事業主体

秋田県土地改良事業団体連合会

3 予算額

15,000千円 （国庫支出金 15,000千円）
 （負担金補助及び交付金 15,000千円）

4 事業年度

令和4年度

【参考1】 応急用ポンプの活用状況（平成29年度 大仙市協和地内）



応急用ポンプ設置状況



かんがい用水の応急復旧

【参考2】 農村地域防災減災事業の予算概要

単位：千円

事業内訳	予算現計	補正額	補正後
ため池等整備事業	2,675,052	—	2,675,052
農地地すべり対策事業	29,000	—	29,000
県営防災施設管理事業	30,379	—	30,379
農村防災力強化総合支援事業	58,000	—	58,000
災害時等農業用排水機能確保支援事業	—	15,000	15,000
計	2,792,431	15,000	2,807,431

11 水産物流通機能強化支援事業（新規）

水産漁港課

燃料等の価格高騰により流通経費が増加し、競売の落札価格が低迷していることから、魚価の安定化を図るため、競売システムの導入や市場施設の整備を支援する。

1 事業内容

- (1) 助成対象 電子入札システム導入、荷捌き施設の整備
- (2) 補助率 1/2

2 事業主体

秋田県漁業協同組合

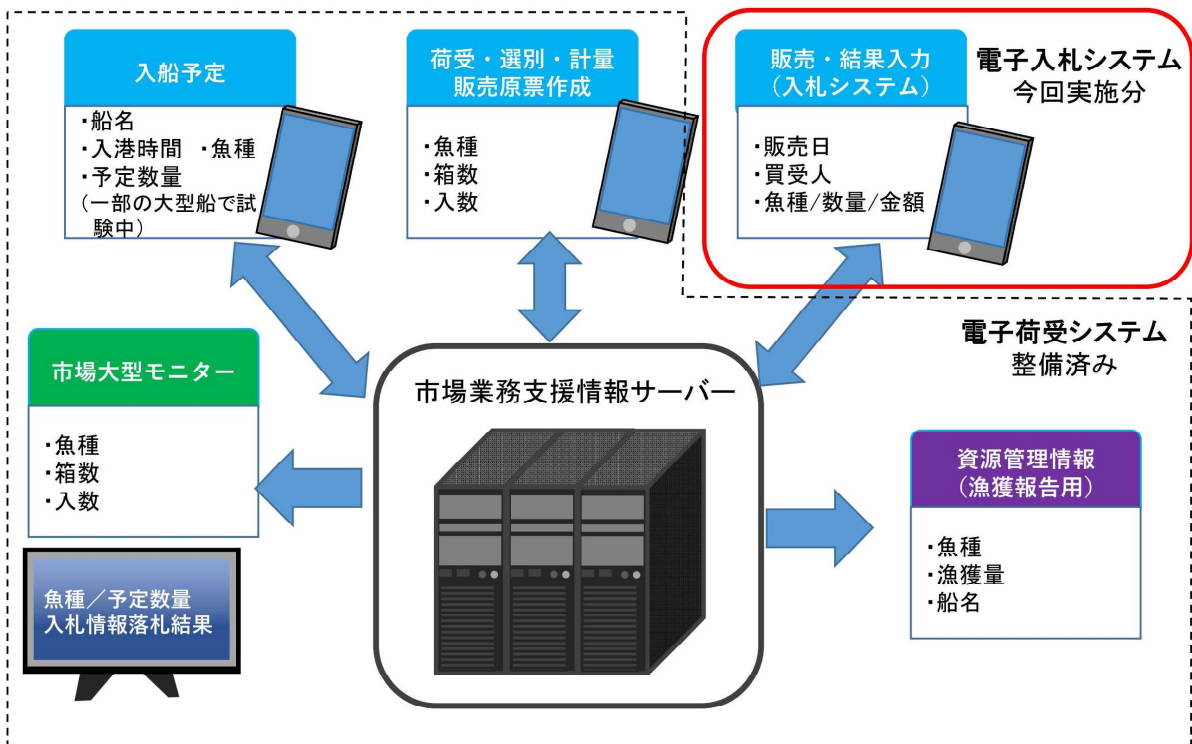
3 予算額

24,000千円 (国庫支出金 24,000千円)
(負担金補助及び交付金 24,000千円)

4 事業年度

令和4年度

【参考】産地市場のデジタル化のイメージ



12 木材生産・流通施設等緊急整備事業（新規）

林業木材産業課

ウッドショックやウクライナ情勢等により国産材の需要が高まる中、燃料の価格高騰下においても県産材の増産を図るため、高性能林業機械等の導入を支援する。

1 事業内容

(1) 施業効率化施設等整備事業

- ・ 助成対象 高性能林業機械、原木運搬トラック等（8者11台）
- ・ 補助率 1／3

(2) 森林資源調査等効率化支援事業

- ・ 助成対象 森林資源調査機器等（2者2台）
（レーザードローン、3次元計測システム）
- ・ 補助率 1／2

2 事業主体

林業経営体等

3 予算額

92,000千円 （国庫支出金 92,000千円）

(1)：85,500千円 （負担金補助及び交付金 85,500千円）

(2)：6,500千円 （負担金補助及び交付金 6,500千円）

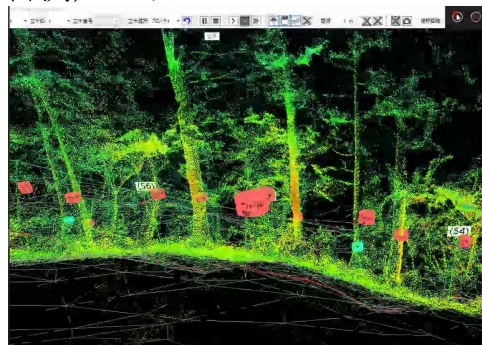
4 事業年度

令和4年度

【参考】原木運搬トラックや森林資源調査（3次元計測）のイメージ



グラップル付トラック



地上レーザスキャナによる解析