

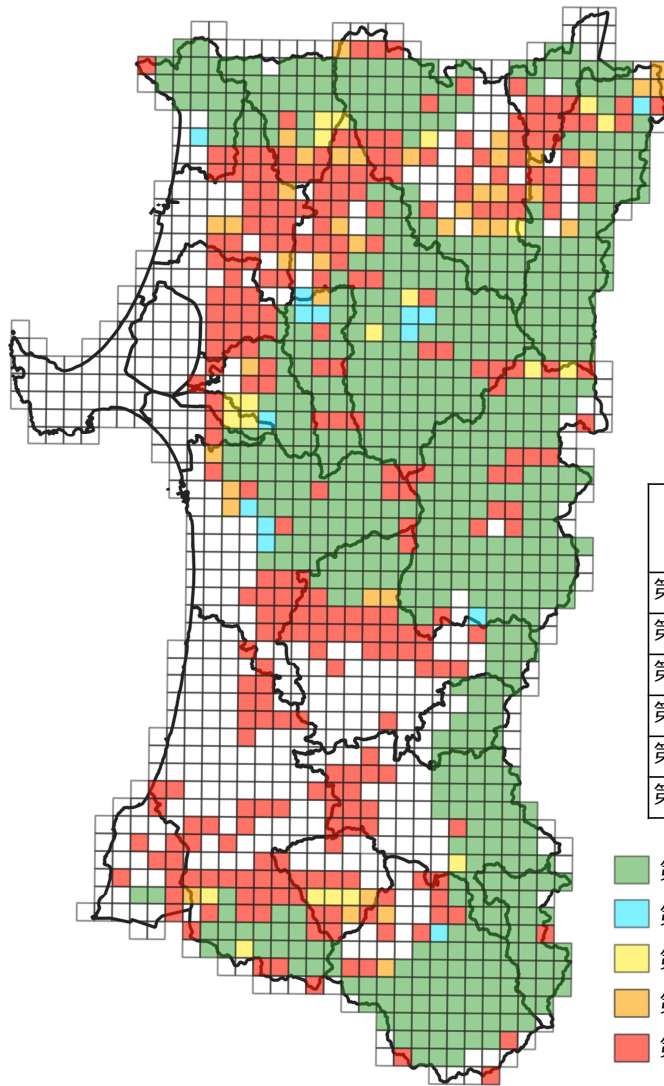
秋田県第二種特定鳥獣管理計画

(第5次ツキノワグマ)

資料編

秋田県

令和4年3月



計画	年度	ツキノワグマ 分布メッシュ数
第1次	H15年度～	589
第2次	H19年度～	603
第3次	H24年度～	618
第4次(当初)	H29年度～	658
第4次(変更)	R元年度～	939
第5次	R4年度～	939

- 第1次計画 分布メッシュ (589 メッシュ)
- 第2次計画 追加分布メッシュ (14 メッシュ)
- 第3次計画 追加分布メッシュ (15 メッシュ)
- 第4次計画(当初) 追加分布メッシュ (40 メッシュ)
- 第4次計画(変更) 追加分布メッシュ (281 メッシュ)

図1 ツキノワグマ分布状況

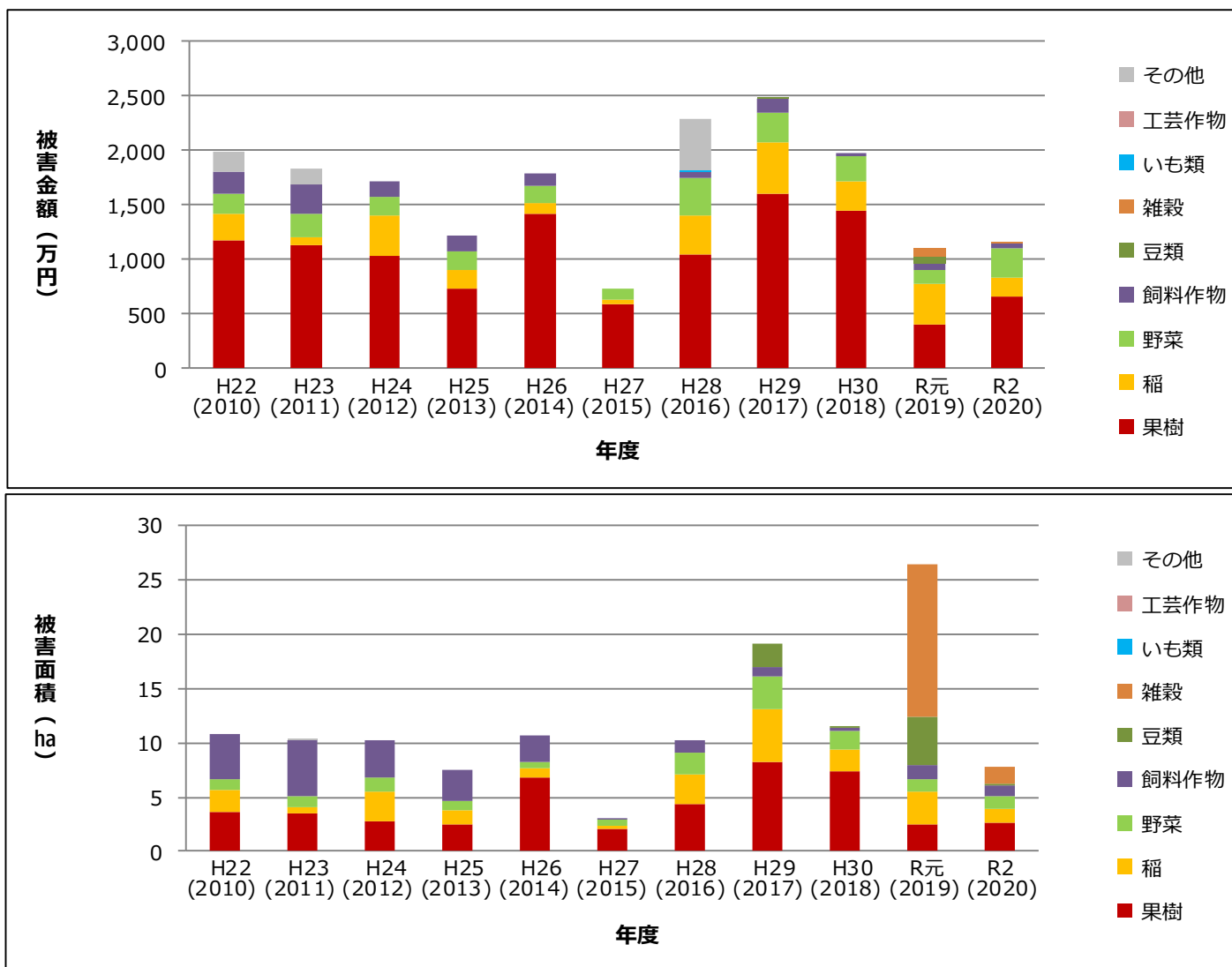


図2 ツキノワグマによる農作物被害状況 (上:金額、下:面積)

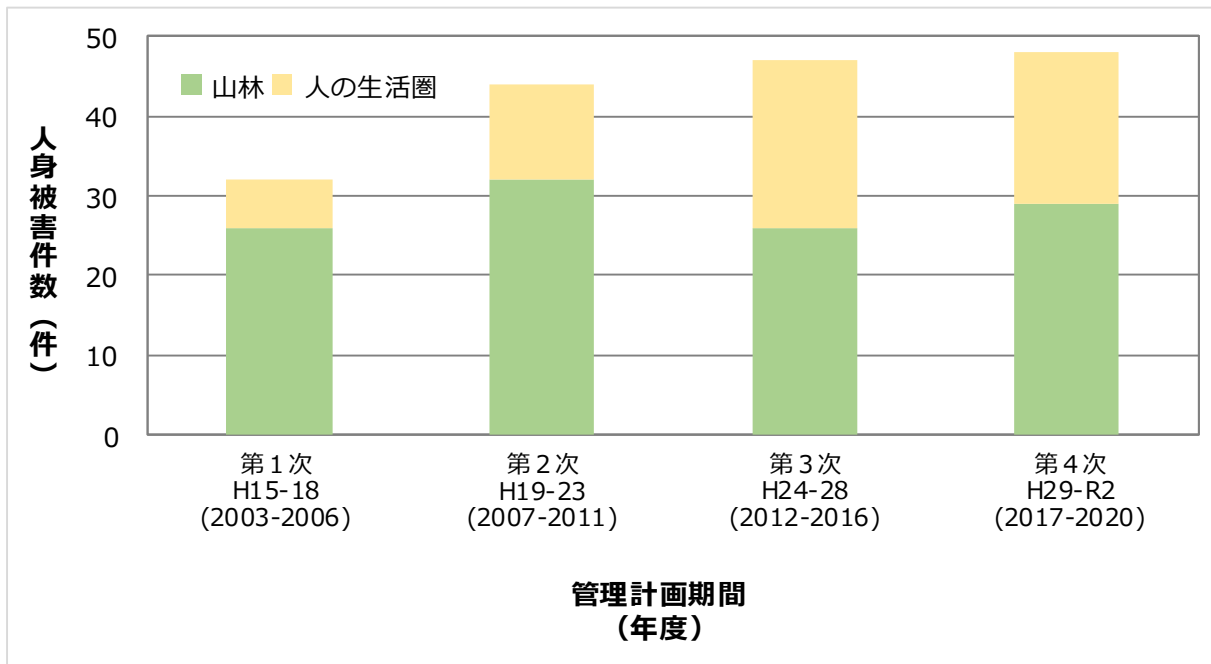


図3 ツキノワグマによる人身被害発生件数の推移（発生場所内訳）

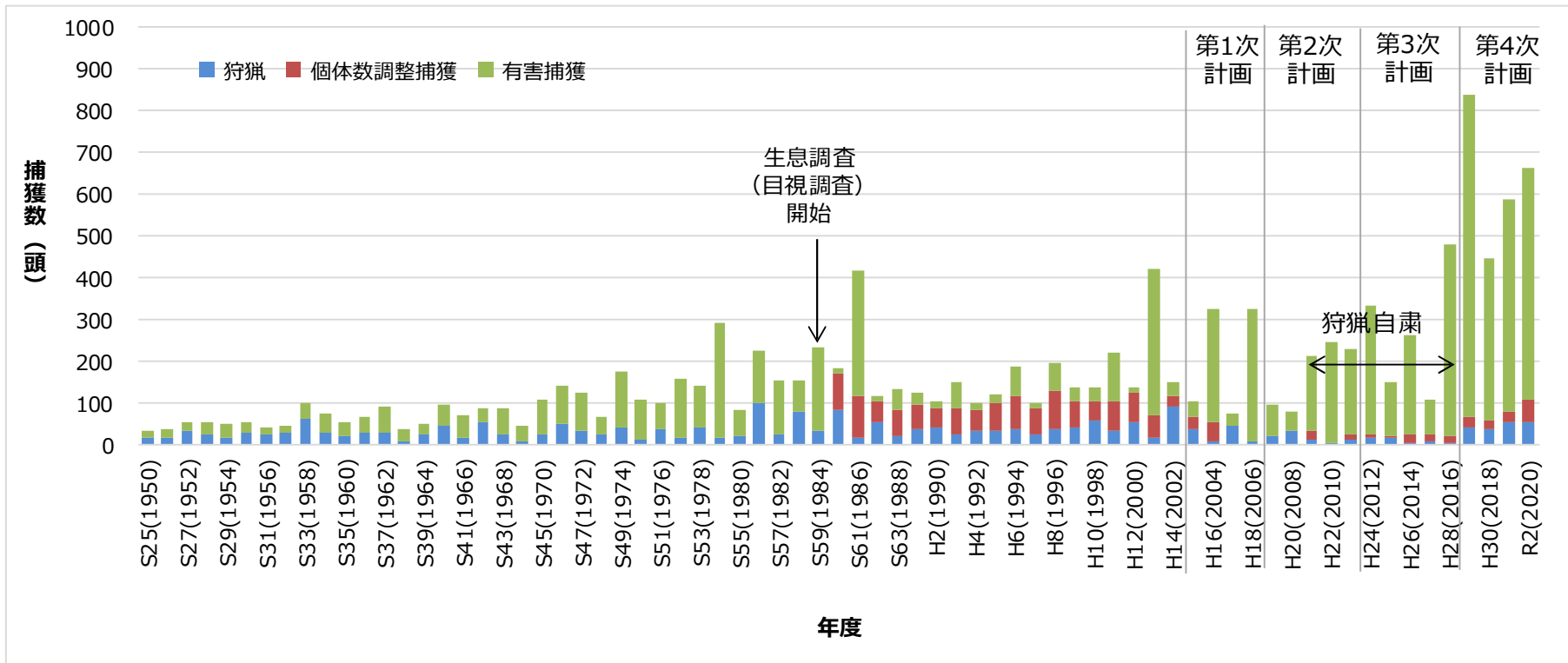


図4 ツキノワグマ捕獲数の推移

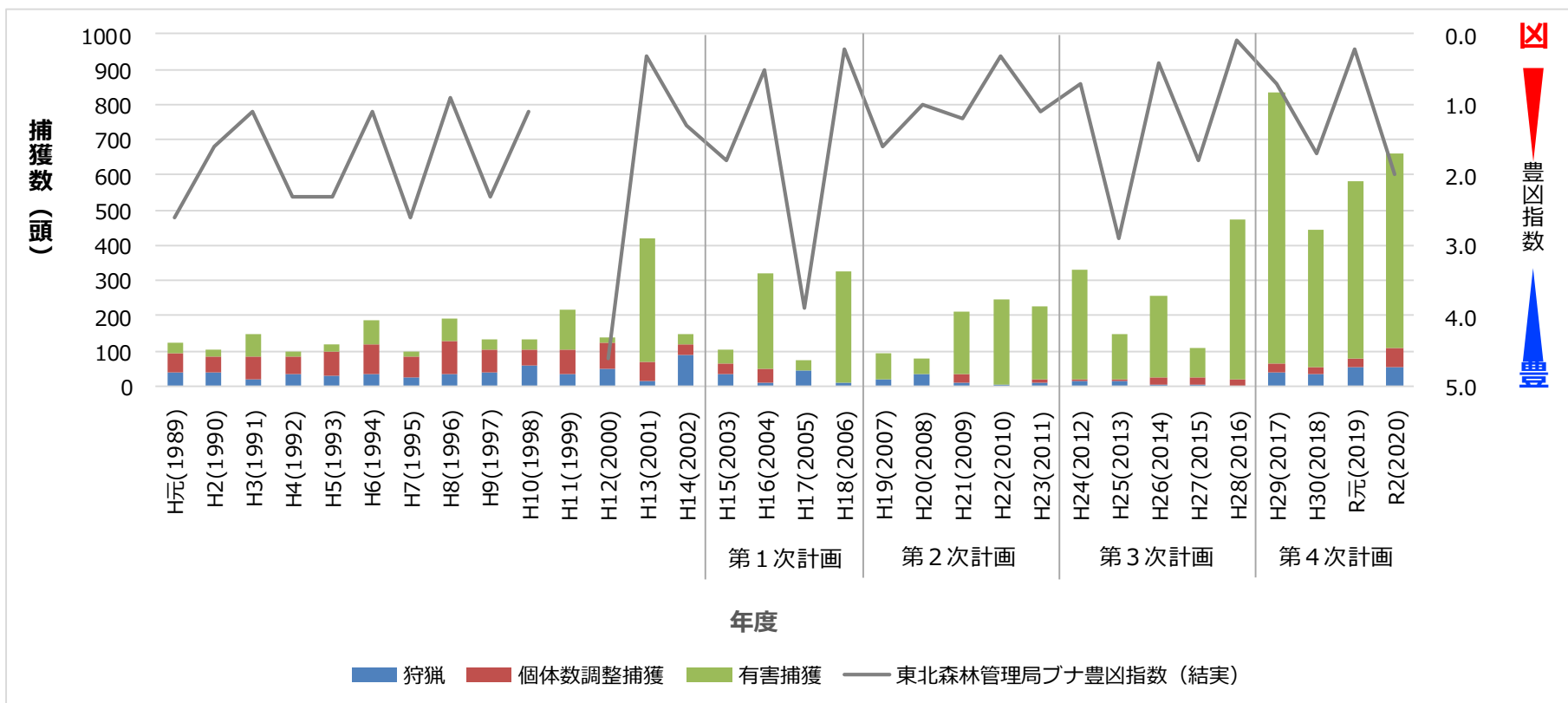


図5 ツキノワグマ捕獲数の推移と国有林におけるブナ堅果豊凶指数

豊凶指数は東北森林管理局の調査結果による。1.0未満が大凶作、1.0以上2.0未満が凶作、2.0以上3.5未満が並作、3.5以上が豊作。

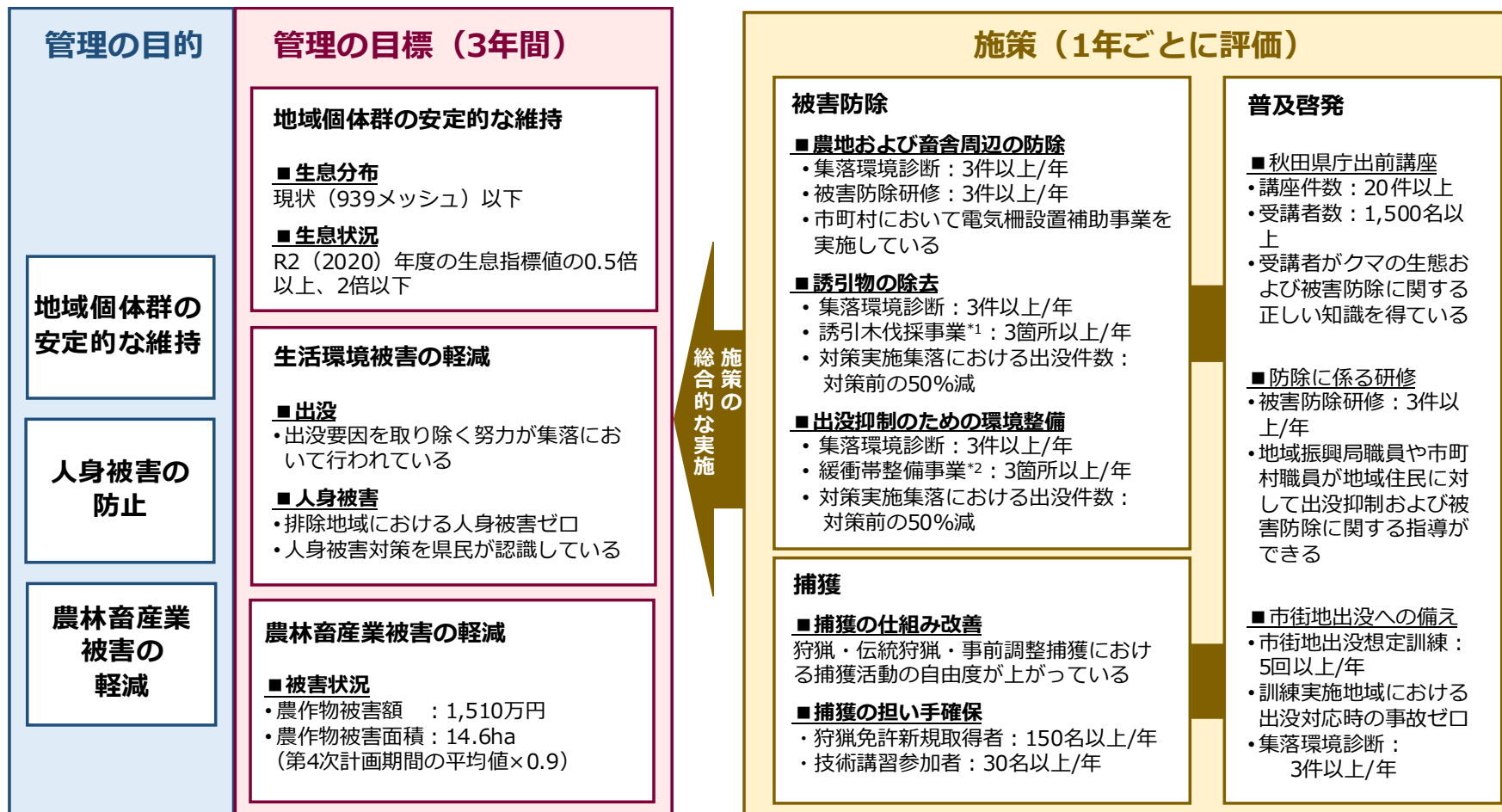


図6 ツキノワグマ管理の目標および施策、主な取組等

*1 集落内のクルミやクワ、クリの木など、クマを誘引する木の伐採事業

*2 集落周辺の見通しの悪い林分を対象に、樹木の伐採や藪などの刈り払いを行う事業

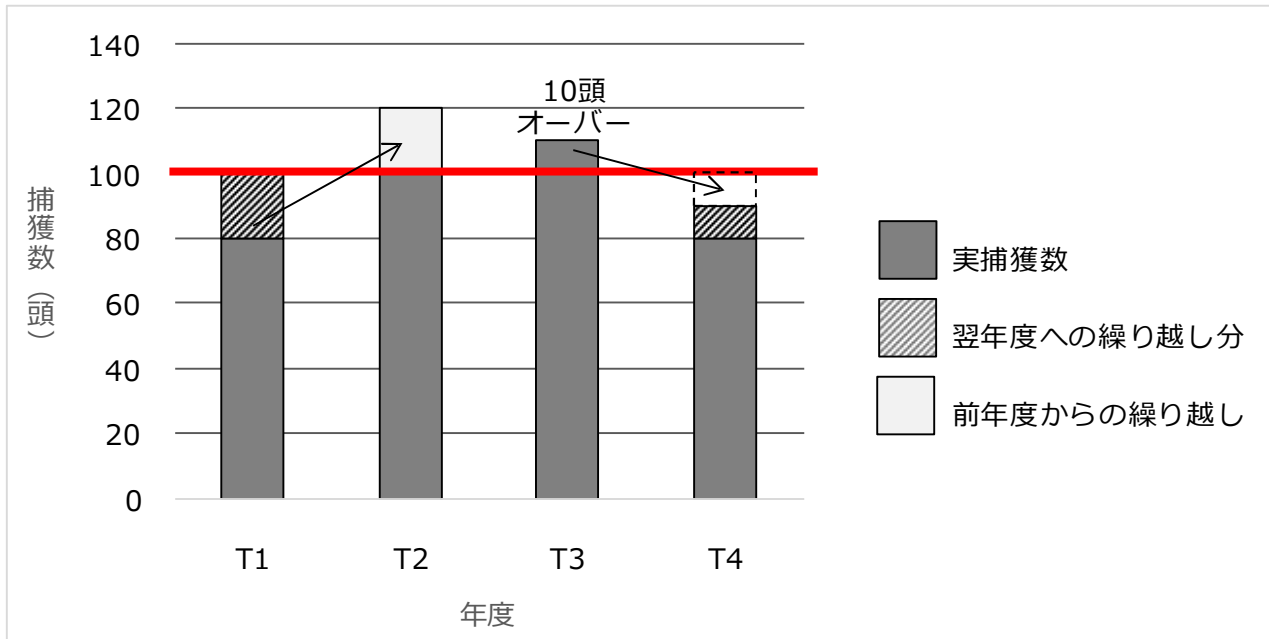


図7 複数年総捕獲数管理の概念図（年間の捕獲上限を100頭とした場合）

T1年度の捕獲実数が80頭だった場合、20頭分を翌年度の捕獲上限へ繰り越し、上乘せが可能。このとき、T2年度の捕獲上限は120頭となるが、T2年度の捕獲実数が100頭だった場合、20頭分の捕獲可能数が残る。ただし、捕獲数の繰り越しは翌年限りとするため、この20頭分についてはT3年度への繰り越しは行わないため、T3年度の捕獲上限は100頭に戻る。T3年度の捕獲実数が110頭だった場合、10頭分オーバーしているため、翌年度の捕獲上限をマイナス10頭にする。したがって、T4年度の捕獲上限は90頭となる。T4年度の捕獲実数が80頭だった場合、残り10頭分は翌年度へ繰り越される。

表1 ツキノワグマによる人身被害件数（件）

振興局	市町村	年度																								合計										
		H元 (1989)	H2 (1990)	H3 (1991)	H4 (1992)	H5 (1993)	H6 (1994)	H7 (1995)	H8 (1996)	H9 (1997)	H10 (1998)	H11 (1999)	H12 (2000)	H13 (2001)	H14 (2002)	H15 (2003)	H16 (2004)	H17 (2005)	H18 (2006)	H19 (2007)	H20 (2008)	H21 (2009)	H22 (2010)	H23 (2011)	H24 (2012)		H25 (2013)	H26 (2014)	H27 (2015)	H28 (2016)	H29 (2017)	H30 (2018)	R元 (2019)	R2 (2020)		
鹿角	鹿角市	0	0	1	1	0	0	0	0	1	0	2	0	2	0	0	0	0	1	1	1	1	2	0	0	1	3	12	3	1	3	1		37		
	小坂町	0	0	0	0	0	0	0	0	0	0	0	0	0	0	0	0	0	0	0	0	0	0	0	0	0	0	0	0	0	0	0	0	0		
北秋田	北秋田市	1	2	1	0	0	2	1	1	0	0	2	1	3	1	0	1	0	1	0	1	0	2	1	0	0	1	0	4	2	2	1		31		
	大館市	0	0	2	1	0	0	0	0	0	0	1	0	2	1	0	0	1	1	0	0	0	2	4	0	1	4	0	0	1	1	0	0	0		
	上小阿仁村	0	0	1	0	0	0	0	0	0	0	1	0	0	0	1	0	0	0	0	0	0	1	0	0	0	0	0	0	0	0	0	0	0		
山本	能代市	0	1	0	0	0	0	0	0	0	0	1	0	1	0	0	0	0	1	0	0	0	1	0	1	0	0	0	2	0	0	0	0	0		
	藤里町	0	0	0	1	0	0	0	1	0	0	0	0	0	0	0	0	0	0	0	0	2	0	0	0	1	0	0	1	0	0	1	0	0	1	
	三種町	0	0	0	0	0	0	0	0	0	0	0	0	0	0	0	0	0	0	0	0	0	0	0	0	0	0	0	0	0	0	0	0	0	0	
	八峰町	0	0	0	0	0	0	0	0	0	0	0	0	1	0	0	1	0	0	0	0	0	0	0	0	0	0	0	0	1	0	1	0	1	0	4
秋田	秋田市	1	1	1	1	0	4	3	5	0	0	3	0	1	1	0	2	0	2	1	0	1	2	3	0	1	1	0	1	2	1	1	1	1	40	
	男鹿市	0	0	0	0	0	0	0	0	0	0	0	0	0	0	0	0	0	0	0	0	0	0	0	0	0	0	0	0	0	0	0	0	0	0	
	湯上市	0	0	0	0	0	0	0	0	0	0	0	0	0	0	0	0	0	0	0	0	0	0	0	0	0	0	0	0	0	0	0	0	0	0	
	五城目町	0	0	1	0	0	0	0	0	0	0	0	0	1	0	1	1	0	0	1	0	2	0	0	0	1	0	0	1	1	0	1	0	1	0	11
	八郎湖町	0	0	0	0	0	0	0	0	0	0	0	0	0	0	0	0	0	0	0	0	0	0	0	0	0	0	0	0	0	0	0	0	0	0	
	井川町	0	0	0	0	0	0	0	0	0	0	0	1	0	0	0	0	0	0	0	0	0	0	0	0	0	0	0	0	0	0	0	0	0	0	1
	大湯村	0	0	0	0	0	0	0	0	0	0	0	0	0	0	0	0	0	0	0	0	0	0	0	0	0	0	0	0	0	0	0	0	0	0	0
由利	由利本荘市	0	0	0	1	2	0	0	1	0	2	0	2	0	0	0	1	0	0	0	0	0	0	1	0	0	1	2	0	0	0	0	2	0	15	
	仁かほ市	0	0	0	0	0	0	0	0	0	0	0	0	0	0	0	1	0	1	2	0	0	0	0	0	0	1	0	0	0	1	1	0	1	7	
仙北	仙北市	0	0	0	0	1	0	1	0	1	1	0	3	0	0	0	1	3	2	0	4	0	1	0	2	1	1	1	3	0	1	1	2	30		
	大仙市	0	0	1	0	1	2	0	3	0	0	1	0	2	1	2	1	2	0	1	0	1	1	2	0	0	0	0	1	0	1	1	1	24		
	美郷町	0	0	0	0	0	0	0	0	2	0	0	0	0	0	0	0	0	0	0	0	0	1	0	0	0	0	0	1	0	0	0	0	0	4	
平鹿	横手市	1	0	1	0	0	0	0	0	0	1	0	0	0	0	0	0	0	0	0	1	0	0	0	1	0	0	0	0	0	0	0	0	0	5	
雄勝	湯沢市	0	0	1	0	0	0	0	0	0	0	0	1	1	1	0	0	1	0	0	0	0	0	0	1	0	0	1	1	1	1	0	1	0	10	
	羽後町	0	0	0	0	0	0	0	0	1	0	0	0	0	0	0	0	0	0	0	0	0	0	0	0	0	0	0	0	1	0	0	0	0	2	
	東成瀬村	0	0	0	0	0	0	0	0	0	0	0	0	0	0	0	1	0	1	0	0	0	0	0	0	0	0	0	0	0	1	0	1	0	1	4
合計	3	4	10	5	4	8	5	12	5	3	12	4	15	6	4	10	3	15	7	4	8	10	15	5	5	10	8	19	19	7	14	8		267		

表2 ツキノワグマによる人身被害者数（人）

振興局	市町村	年度																							合計（うち死亡者数）									
		H元 (1989)	H2 (1990)	H3 (1991)	H4 (1992)	H5 (1993)	H6 (1994)	H7 (1995)	H8 (1996)	H9 (1997)	H10 (1998)	H11 (1999)	H12 (2000)	H13 (2001)	H14 (2002)	H15 (2003)	H16 (2004)	H17 (2005)	H18 (2006)	H19 (2007)	H20 (2008)	H21 (2009)	H22 (2010)	H23 (2011)		H24 (2012)	H25 (2013)	H26 (2014)	H27 (2015)	H28 (2016)	H29 (2017)	H30 (2018)	R元 (2019)	R2 (2020)
鹿角	鹿角市	0	0	1	1	0	0	0	0	1	0	2	0	2	0	0	0	0	1	1	1	1	4	0	0	1	3	12	3	1	5	1	41 (4)	
	小坂町	0	0	0	0	0	0	0	0	0	0	0	0	0	0	0	0	0	0	0	0	0	0	0	0	0	0	0	0	0	0	0 (0)		
北秋田	北秋田市	1	2	1	0	0	2	1	1	0	0	2	1	3	1	0	1	0	1	0	1	0	2	1	0	0	1	0	4	2	2	1	31 (0)	
	大館市	0	0	2	1	0	0	0	0	0	0	1	0	2	1	0	0	1	1	0	0	0	2	5	0	1	4	0	0	1	1	0	0	23 (1)
	上小阿仁村	0	0	1	0	0	0	0	0	0	0	1	0	0	0	1	0	0	0	0	0	0	1	0	0	0	0	0	0	0	0	0	4 (0)	
山本	能代市	0	1	0	0	0	0	0	0	0	0	1	0	1	0	0	0	0	1	0	0	0	1	0	1	0	0	0	2	0	0	0	8 (0)	
	藤里町	0	0	0	1	0	0	0	1	0	0	0	0	0	0	0	0	0	3	0	0	0	0	1	0	0	1	0	0	2	0	0	1	10 (1)
	三種町	0	0	0	0	0	0	0	0	0	0	0	0	0	0	0	0	0	0	0	0	0	0	0	0	0	0	0	0	0	0	0	0 (0)	
	八峰町	0	0	0	0	0	0	0	0	0	0	0	0	1	0	0	1	0	0	0	0	0	0	0	0	0	0	0	1	0	1	0	4 (0)	
秋田	秋田市	1	1	1	1	0	4	3	5	0	0	3	0	1	1	0	3	0	2	1	0	2	2	3	0	1	1	0	1	2	1	1	1	42 (1)
	男鹿市	0	0	0	0	0	0	0	0	0	0	0	0	0	0	0	0	0	0	0	0	0	0	0	0	0	0	0	0	0	0	0	0 (0)	
	湯上市	0	0	0	0	0	0	0	0	0	0	0	0	0	0	0	0	0	0	0	0	0	0	0	0	0	0	0	0	0	0	0	0 (0)	
	五城目町	0	0	1	0	0	0	0	0	0	0	0	0	1	0	1	1	0	0	1	0	2	0	0	0	1	0	0	1	1	0	1	0	11 (0)
	八郎潟町	0	0	0	0	0	0	0	0	0	0	0	0	0	0	0	0	0	0	0	0	0	0	0	0	0	0	0	0	0	0	0	0 (0)	
	井川町	0	0	0	0	0	0	0	0	0	0	1	0	0	0	0	0	0	0	0	0	0	0	0	0	0	0	0	0	0	0	0	1 (0)	
	大湯村	0	0	0	0	0	0	0	0	0	0	0	0	0	0	0	0	0	0	0	0	0	0	0	0	0	0	0	0	0	0	0	0 (0)	
由利	由利本荘市	0	0	0	1	2	0	0	1	0	2	0	2	0	0	0	1	0	0	0	0	0	0	1	0	0	1	2	0	0	0	2	0	15 (2)
	にかほ市	0	0	0	0	0	0	0	0	0	0	0	0	0	0	0	1	0	1	2	0	0	0	0	0	1	0	0	0	1	1	0	7 (1)	
仙北	仙北市	0	0	0	0	1	0	1	0	1	1	1	0	3	0	0	0	1	3	3	0	4	0	1	0	2	1	1	1	3	0	1	3	32 (1)
	大仙市	0	0	1	0	1	2	0	3	0	0	0	1	0	2	1	2	1	2	0	1	0	1	1	2	0	0	0	0	1	0	1	1	24 (0)
	美郷町	0	0	0	0	0	0	0	0	3	0	0	0	0	0	0	0	0	0	0	0	1	0	0	0	0	0	1	0	0	0	0	5 (0)	
平鹿	横手市	1	0	1	0	0	0	0	0	1	0	0	0	0	0	0	0	0	0	0	1	0	0	0	1	0	0	0	0	0	0	0	5 (0)	
	湯沢市	0	0	1	0	0	0	0	0	0	0	0	0	1	1	1	0	0	1	0	0	0	0	0	1	0	0	1	1	1	0	1	0	10 (0)
雄勝	羽後町	0	0	0	0	0	0	0	1	0	0	0	0	0	0	0	0	0	0	0	0	0	0	0	0	0	0	0	1	0	0	0	2 (0)	
	東成瀬村	0	0	0	0	0	0	0	0	0	0	0	0	0	0	0	1	0	1	0	0	0	0	0	0	0	0	0	0	1	0	1	4 (0)	
合計		3	4	10	5	4	8	5	12	6	3	12	4	15	6	4	11	3	16	8	4	9	10	18	5	5	10	8	19	20	7	16	9	279 (11)

表3 各ゾーンの定義および取組内容

	奥山ゾーン (保護地域)	市街地周辺ゾーン (緩衝地域)	市街地ゾーン (排除地域)
	クマの生息に適した地域	市街地ゾーンの周辺地域(農地含む)	市街地など人間活動が盛んな地域
防除		電気柵の設置、緩衝帯整備(刈り払い、伐採等)、誘引物除去、追い払い	誘引物除去
捕獲	狩猟と個体数調整捕獲のみとし、有害捕獲は実施しない(ただし、人を積極的に襲う危険度の高いクマは有害捕獲により確実に排除する)	市街地ゾーンへのクマの侵入を防止するため、分布域の拡大を抑止するため、誘引物の適正管理や追い払いを実施するほか、捕獲圧をかける。	侵入した個体は排除する。追い払いが困難な場合は有害捕獲(状況により警職法や緊急避難の場合もあり)による捕獲・排除。
普及啓発	人身事故防止のための普及啓発	人身事故防止およびクマを誘引しないための普及啓発	

参考資料

(資料1) ツキノワグマ被害対策支援センター概要

(資料2) 民有林における堅果類豊凶調査結果(林業研究研修センターによるシードトラップ調査)

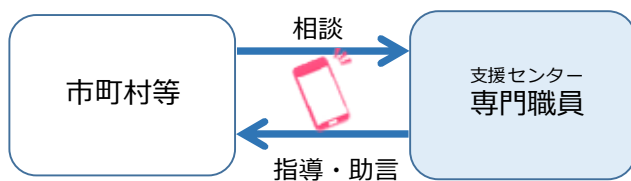
(資料3) 民有林における堅果類豊凶調査結果(地域振興局による目視調査)

ツキノワグマ被害対策支援センター

秋田県におけるツキノワグマによる人身事故を未然に防ぐ！

- ・ ツキノワグマに関する相談に専門職員がワンストップで対応します！
- ・ 地域の被害対策にとともに取り組みます！
- ・ 被害に遭わない行動様式の積極的な普及啓発を行います！

ホットラインを開設しています☎



ホットラインを2台設置し、休日・夜間を含みいつでも対応できる体制を整備しています。

センターが担う業務

- ✓ **被害対策に関する助言・指導**
市町村等からの相談に専門職員が**対応**し、被害対策への**助言**や**現地指導**を行います。
- ✓ **被害対策の担い手育成**
現地指導や**専門研修**等を通じて、地域における被害対策を担う**人材**を**育成**します。
- ✓ **対策の企画立案・普及**
被害の**分析**や**現場検証**等に基づき、被害対策の**企画・立案**と**普及啓発**を行います。

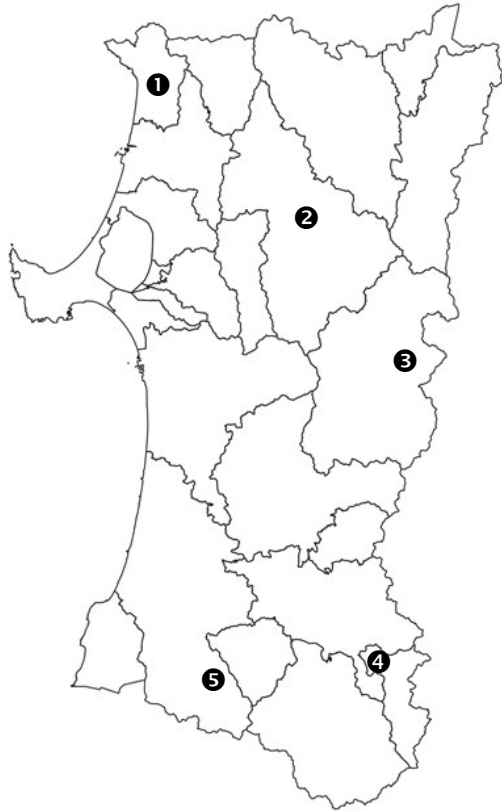
■ 2020年度の実績

人身事故や家畜被害、市街地出没の発生時の現地調査および対策指導42件、一般市民や児童等への出前講座39件（約2,400名受講）、出没対応相談15件など、県内各地でさまざまな活動を行いました。

写真上段（左から）：家畜被害現場検証・指導、市町村職員研修（電気柵）、市街地出没対応
写真下段（左から）：小学校での出前講座、集落環境点検、LINEを活用した痕跡判断への対応



(資料2) 民有林における堅果類豊凶調査結果 (林業研究研修センターによるシードトラップ調査)



ブナ豊凶調査結果 (シードトラップ)

	市町村	地域	H14 (2002)	H15 (2003)	H16 (2004)	H17 (2005)	H18 (2006)	H19 (2007)	H20 (2008)	H21 (2009)	H22 (2010)	H23 (2011)	H24 (2012)	H25 (2013)	H26 (2014)	H27 (2015)	H28 (2016)	H29 (2017)	H30 (2018)	R元 (2019)	R2 (2020)	R3 (2021)	
①	八峰町	八森	×	×	×	×	×	×	×	×	×	×	×	×	×	×	×	×	×	×	△	×	
②	北秋田市	森吉山	-	-	-	○	×	×	×	×	×	×	×	○	×	○	×	△	×	×	×	△	×
③	仙北市	田沢湖	×	△	×	△	×	×	×	×	×	×	×	△	×	△	×	×	×	×	×	×	×
④	東成瀬村	桁倉	×	×	×	○	×	×	△	×	×	×	×	○	×	○	×	×	○	×	×	×	×
⑤	由利本荘市	鳥海笹子	×	×	×	×	×	×	×	×	×	△	×	×	×	△	×	×	○	×	×	×	×

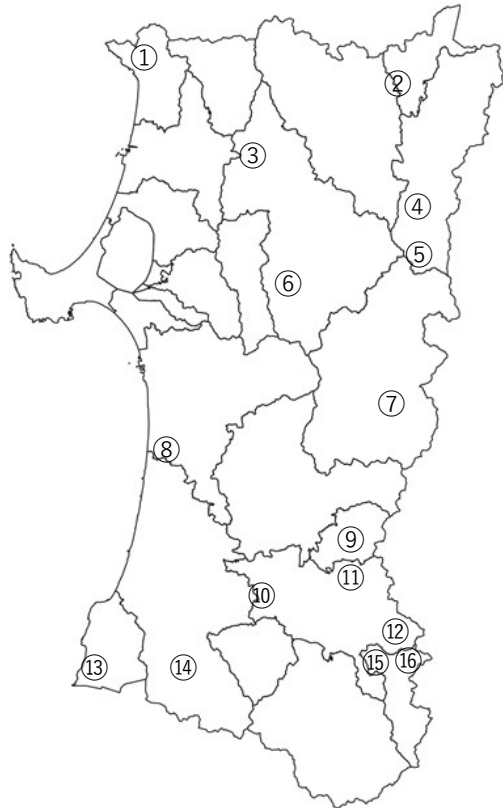
凡例：1m²あたりの健全種子落下数
 ○豊作 200個以上
 △並作 50～199個
 ×凶作 49個以下
 -調査なし

ミズナラ豊凶調査結果 (シードトラップ)

	市町村	地域	H14 (2002)	H15 (2003)	H16 (2004)	H17 (2005)	H18 (2006)	H19 (2007)	H20 (2008)	H21 (2009)	H22 (2010)	H23 (2011)	H24 (2012)	H25 (2013)	H26 (2014)	H27 (2015)	H28 (2016)	H29 (2017)	H30 (2018)	R元 (2019)	R2 (2020)	R3 (2021)	
①	八峰町	八森	×	○	×	○	△	○	△	○	○	×	△	×	○	×	○	×	×	×	×	×	×
②	北秋田市	森吉山	-	-	-	×	△	○	×	○	×	△	△	△	×	△	○	×	○	×	×	×	×
③	仙北市	田沢湖	○	○	○	×	○	△	△	○	○	×	○	×	○	△	○	×	○	△	○	×	×
④	東成瀬村	桁倉	-	-	○	×	×	△	△	○	×	△	△	×	△	△	○	×	○	×	×	×	△
⑤	由利本荘市	鳥海笹子	○	○	△	×	×	△	×	○	△	△	△	×	△	×	△	△	△	△	△	△	△

凡例：1m²あたりの健全種子落下数
 ○豊作 20個以上
 △並作 5～19個
 ×凶作 5個未満
 -調査なし
 ▨ナラ枯れにより調査中止

(資料3) 民有林における堅果類豊凶調査結果 (地域振興局による目視調査)



凡例	結実状況*2			
	種子なし	わずかに種子つく	樹冠上部に多数の種子	樹冠全体に多数の種子
結実割合*1	ほとんどの木に結実なし	× 無作		
	わずかな木のみ結実		× 凶作	△ 並作
	大径木を中心に約半数の木が結実		× 凶作	△ 並作
	ほとんどの木が結実		△ 並作	○ 豊作

*1 調査木を含む林分を対象に判定

*2 調査木を対象に判定

ブナ結実状況調査結果

	市町村	地区	H28 (2016)	H29 (2017)	H30 (2018)	R元 (2019)	R2 (2020)	R3 (2021)
①	八峰町	八森	×	×	○	×	○	×
⑤	鹿角市	八幡平	×	×	○	△	△	×
⑥	北秋田市	阿仁	—	×	△	—	△	×
⑦	仙北市	田沢湖	×	×	—	—	—	×
⑧	秋田市	下浜	×	—	×	×	×	×
⑨	美郷町	六郷	×	×	×	×	△	×
⑪	横手市	杉沢	—	×	△	×	—	×
⑫	横手市	山内	—	×	△	—	×	×
⑬	にかほ市	象潟町	×	×	×	×	×	×
⑭	由利本荘市	鳥海町	×	×	△	×	×	×
⑮	東成瀬村	岩井川	—	×	○	×	×	×

ミズナラ結実状況調査結果

	市町村	地区	H28 (2016)	H29 (2017)	H30 (2018)	R元 (2019)	R2 (2020)	R3 (2021)
②	小坂町	上向	△	×	○	○	○	△
⑦	仙北市	田沢湖	△	×	—	—	—	△
⑧	秋田市	下浜	—	—	×	—	×	×
⑬	にかほ市	象潟町	×	×	△	×	△	△
⑭	由利本荘市	鳥海町	×	×	△	×	△	△
⑯	東成瀬村	田子内	—	×	ナラ枯れ	×	—	—

コナラ結実状況調査結果

	市町村	地区	H28 (2016)	H29 (2017)	H30 (2018)	R元 (2019)	R2 (2020)	R3 (2021)
③	北秋田市	合川町	—	×	×	—	×	×
④	鹿角市	八幡平	×	×	△	×	△	×
⑦	仙北市	田沢湖	—	—	×	△	×	—
⑧	秋田市	下浜	—	—	×	—	×	×
⑩	横手市	雄物川大沢	—	△	×	×	×	×
⑩	横手市	雄物川二ツ井山	—	△	○	×	×	×