

令和2年国勢調査

人口等基本集計

秋田県の要約

この結果は、令和2年10月1日現在で実施された「令和2年国勢調査」の人口等基本集計結果(令和3年11月30日総務省統計局公表)から秋田県分を取りまとめたものです。

全国結果は総務省統計局ホームページを御覧ください。

総務省統計局ホームページ <https://www.stat.go.jp/data/kokusei/2020/kekka.htm>

○人口等基本集計とは

人口等基本集計は、全ての調査票を用いて市町村別の人口、世帯、住居に関する結果及び外国人、高齢者世帯、母子・父子世帯、親子の同居等に関する結果について集計した確定値です。

(例) 男女・年齢・配偶関係別人口、世帯の家族類型別世帯数、住居の種類別世帯数、高齢者のいる世帯数、母子・父子世帯数、親子が同居している世帯数、外国人人口、外国人のいる世帯数など。

○利用上の注意

本文及び図表の割合や増減率の数値は、小数点以下第2位を四捨五入しています。このため、割合においては合計と内訳の計は必ずしも一致しません。また、割合は特に注記のない限り、分母から不詳を除いて算出し、又は不詳補完値より算出しています。

令和3年11月

秋田県企画振興部調査統計課

目 次

I	人口と男女別人口	1
II	年齢別人口	2
III	配偶関係の状況	3
IV	世帯の状況	5
V	高齢者世帯の状況	7
VI	住居の状況	9
VII	外国人の状況	11
VIII	市町村別の状況	12
	(参考) 令和2年国勢調査の主な集計表公表予定 (総務省統計局による)	20

用語の解説

人口

国勢調査における人口は「常住人口」であり、常住人口とは調査時に調査の地域に常住している者をいいます。「常住している者」とは、当該住居に3か月以上にわたって住んでいるか、又は住むことになっている者をいい、3か月以上にわたって住んでいる住居又は住むことになっている住居のない者は、調査時現在にいた場所に「常住している者」とみなしています。

世帯の種類

国勢調査では、「世帯」を「一般世帯」と「施設等の世帯」の2種類に区分しています。

「一般世帯」とは、「施設等の世帯」以外の世帯をいいます。

「施設等の世帯」とは、学校の寮・寄宿舎の学生・生徒、病院・療養所などの入院者、社会施設の入所者、自衛隊の営舎内・艦船内の居住者、矯正施設の入所者などから成る世帯をいいます。

配偶関係

配偶関係は、届出の有無にかかわらず、実際の状態により次のとおり区分しています。「未婚」はまだ結婚したことのない人、「有配偶」は妻又は夫のある人、「死別」は妻又は夫と死別して独身の人、「離別」は妻又は夫と離別して独身の人をいいます。

住居の種類

住居の種類は、一般世帯を「住宅」と「住宅以外」の2種類に区分しています。

「住宅」とは、一つの世帯が独立して家族生活を営むことができる建物をいいます。

「住宅以外」とは、寄宿舎・寮、病院・学校・旅館・会社・工場・事務所などの建物をいいます。

詳しくは総務省統計局ホームページ『令和2年国勢調査 調査結果の利用案内—ユーザーズガイド—』を参照してください。

<https://www.stat.go.jp/data/kokusei/2020/kekka/sankou.html>

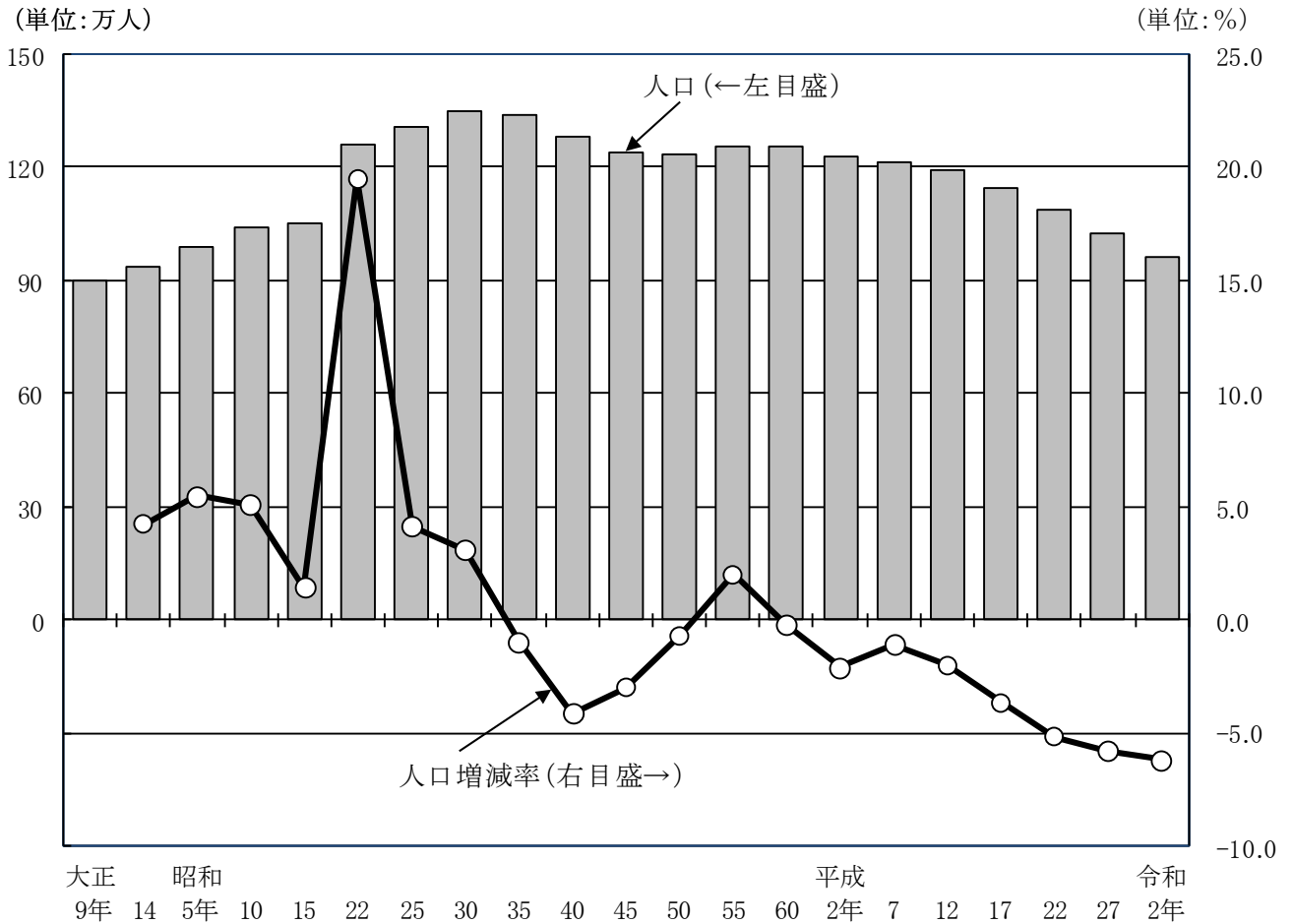
I 人口と男女別人口

- 人口は95万9,502人（令和2年10月1日現在）、90年ぶりに100万人を割る
- 平成27年から6万3,617人減少（6.2%減）、減少率は5回連続で全国最大

国勢調査による令和2年10月1日現在の人口は、95万9,502人であり、前回調査の平成27年と比べると6万3,617人（6.2%）減少している。これにより、昭和5年調査以来90年ぶりに100万人を割った。また、昭和60年調査以降8回連続で人口減少となり、減少率は平成12年調査以降5回連続で全国最大となった。

人口を男女別にみると、男性が45万2,439人、女性が50万7,063人で、女性が5万4,624人多く、人口性比（女性100人に対する男性の比率）は89.2となり、平成27年と比べると0.7の増加となった。（図1、表1を参照）

図1 人口と人口増減率の推移(大正9年～令和2年)[秋田県]



※ 外国人を含む。

〈ポイント〉

- ・自然動態は、出生数が平成27年の5,988人から令和2年には4,508人に減少するとともに、死亡数は14,909人から15,520人に増加しており、自然増減は△8,921人から△11,012人と減少数が拡大している。
- ・社会動態は、新型コロナウイルス感染症の影響もあるものと推測されるが、転入者数が平成27年の12,959人から令和2年には11,899人に減少したものの、転出者数も17,748人から14,809人に減少したことから、社会増減は△4,789人から△2,910人と減少数が縮小している。

（「秋田県年齢別人口流動調査報告書」より）

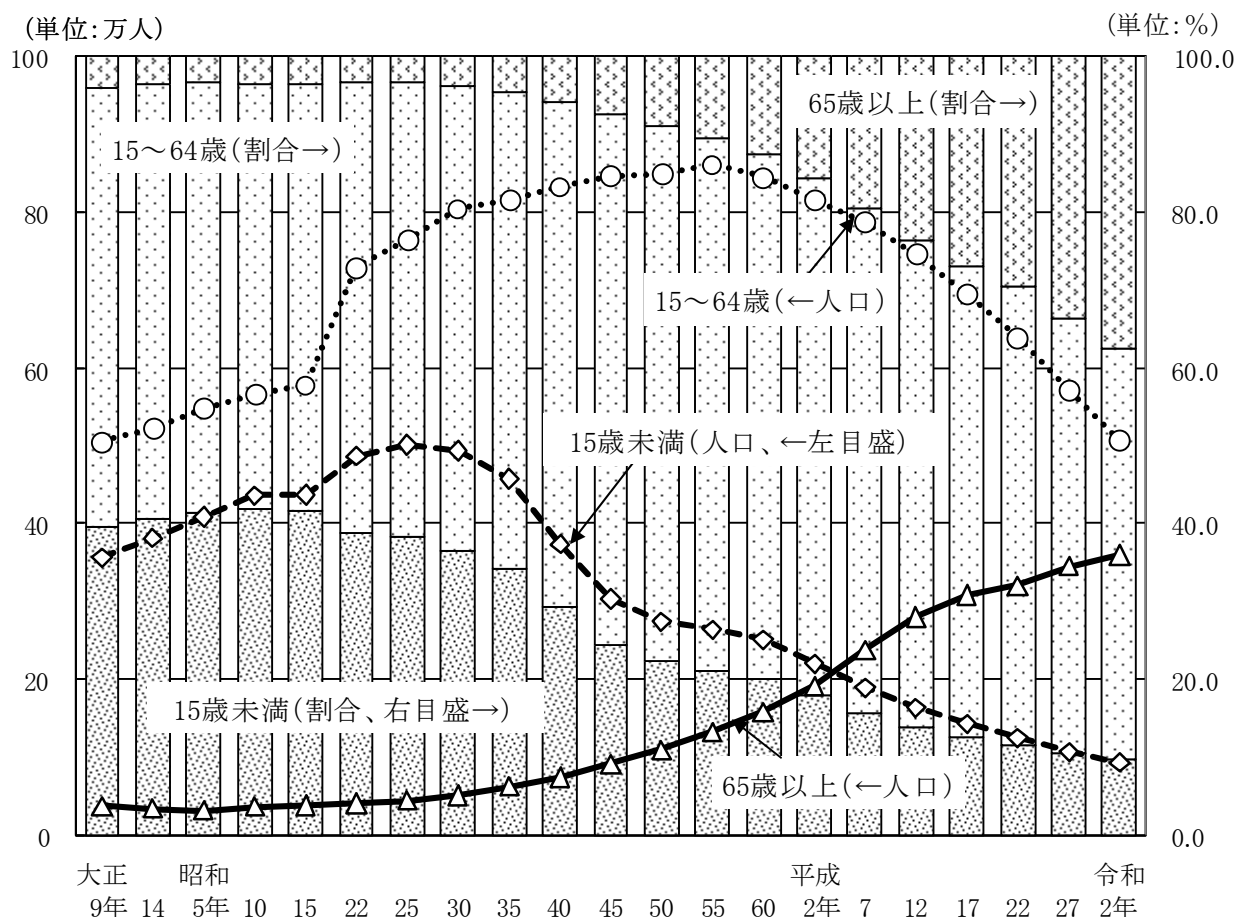
Ⅱ 年齢別人口

- 15歳未満人口は12.7%減、人口に占める割合は10.4%から9.7%に低下
- 15～64歳人口は11.3%減、割合は55.8%から52.8%に低下
- 65歳以上人口は4.2%増、割合は33.8%から37.5%に上昇、3回連続で全国最大

人口を年齢3区分別にみると、15歳未満人口は9万2,855人、15～64歳人口は50万6,960人、65歳以上人口は35万9,687人となっており、人口に占める割合は、それぞれ9.7%、52.8%、37.5%となり、15歳未満人口の人口に占める割合は、初めて10%を下回った。また、65歳以上人口の割合は、初めて35%を超えて、平成22年調査以降、3回連続で全国最大となった。

平成27年と比べると、15歳未満人口の割合が12.7%（0.7ポイント）、15～64歳人口の割合が11.3%（3.0ポイント）それぞれ減少しており、65歳以上人口の割合は4.2%（3.7ポイント、全国最大）増加している。（図2、表2を参照）

図2 年齢(3区分)別人口と割合の推移(大正9年～令和2年)[秋田県]



- ※ 昭和15年は、朝鮮、台湾、樺太及び南洋群島以外の国籍の外国人を除いている。
- ※ 平成27年及び令和2年の実数は不詳補完値による。なお、平成27年及び令和2年の割合は不詳補完値により、平成22年以前の割合は分母から不詳を除いて算出。

〈ポイント〉

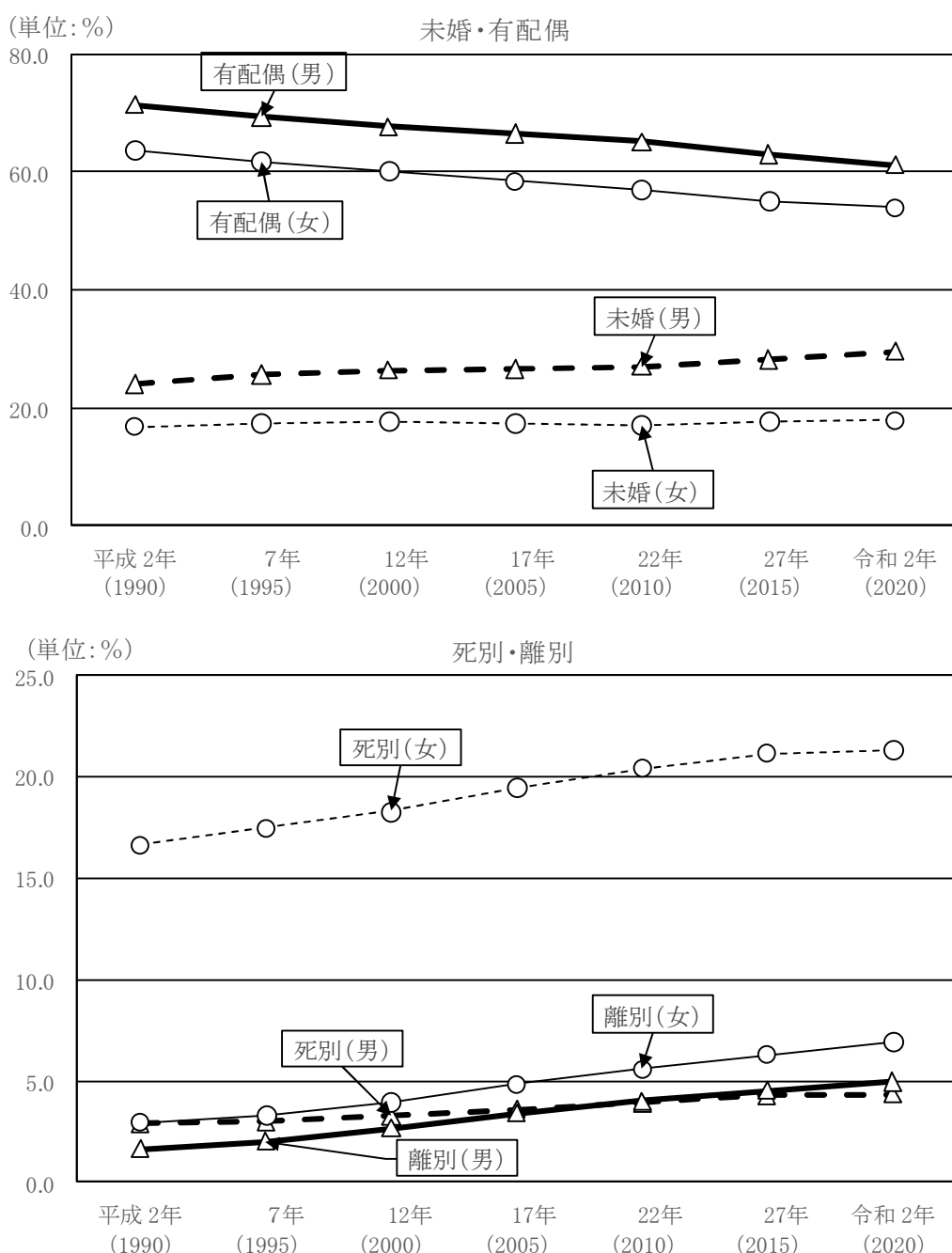
- ・出生数の減少や10歳代後半から20歳代前半にかけての社会減の影響などにより、15歳未満と15～64歳の人口と割合は減少傾向にある一方、65歳以上の人口と割合は増加傾向にある。

Ⅲ 配偶関係の状況

- 「有配偶」の割合は減少、「未婚」の割合は横ばい、「死別」、「離別」の割合は増加傾向
- 「有配偶」の割合が「未婚」の割合を超えるのは、男性で35～39歳以上、女性で30～34歳以上

男女別15歳以上人口を配偶関係別にみると、男性は「未婚」が11万9,837人（15歳以上男性人口の29.6%）、「有配偶」が24万7,396人（同61.1%）、「死別」が1万7,594人（同4.3%）、「離別」が2万86人（同5.0%）となっている。一方、女性は「未婚」が8万2,560人（15歳以上女性人口の17.9%）、「有配偶」が24万8,849人（同53.9%）、「死別」が9万8,408人（同21.3%）、「離別」が3万1,917人（同6.9%）となっている。（図3、表3を参照）

図3 配偶関係、男女別15歳以上人口の割合の推移(平成2年～令和2年)〔秋田県〕

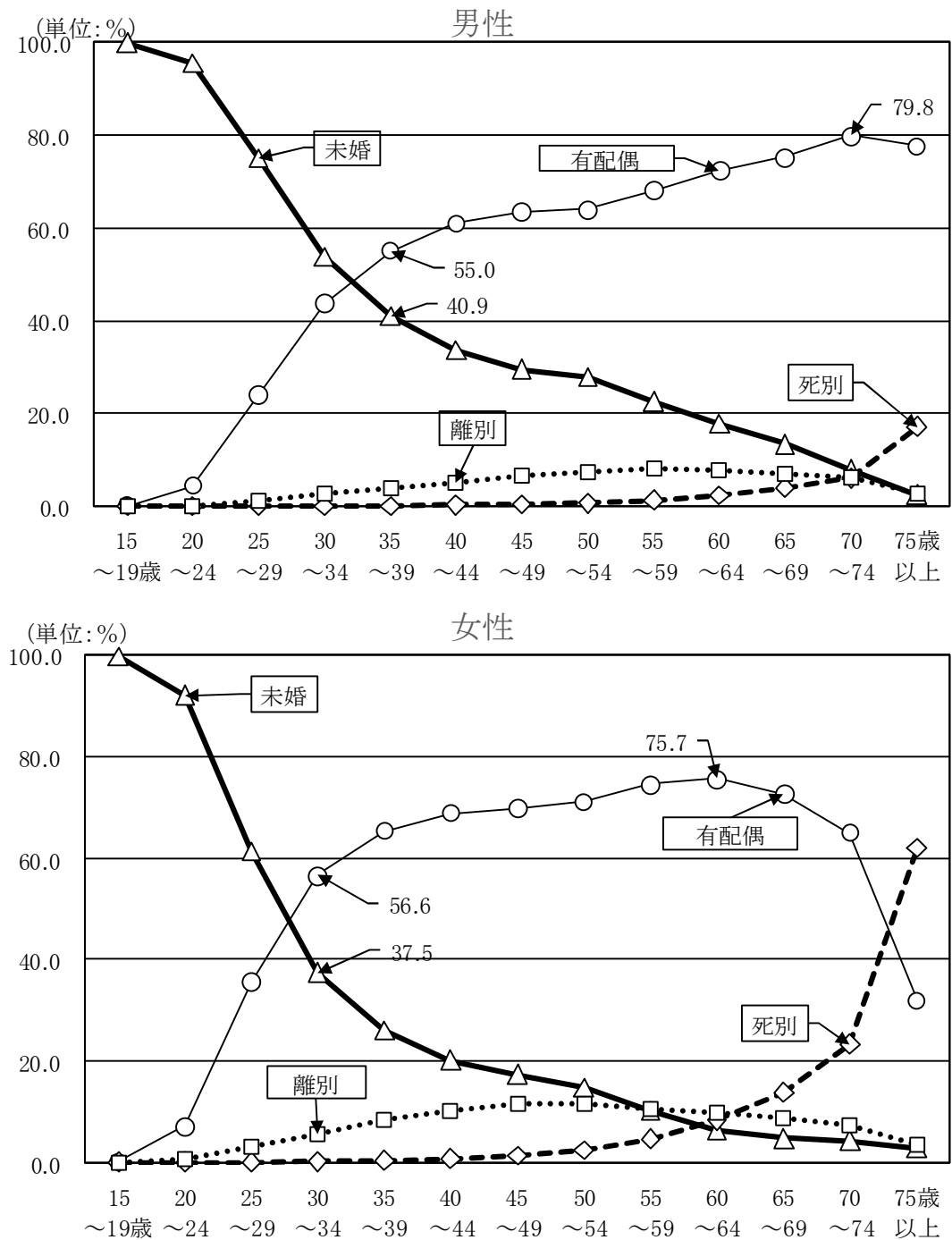


※ 平成27年及び令和2年の割合は不詳補完値により、平成22年以前の割合は分母から不詳を除いて算出。

また、配偶関係別の割合を75歳未満について年齢5歳階級別にみると、「有配偶」について、男性は70～74歳（79.8%）、女性は60～64歳（75.7%）で最も高くなっている。さらに、「有配偶」の割合が「未婚」の割合を上回るのは、男性では35～39歳以上、女性では30～34歳以上となっている。

なお、女性の75歳以上では、「死別」が「有配偶」を上回っている。（図4、表4を参照）

図4 配偶関係、年齢(5歳階級)、男女別15歳以上人口の割合(令和2年)[秋田県]



※ 不詳補完値により算出。

〈ポイント〉

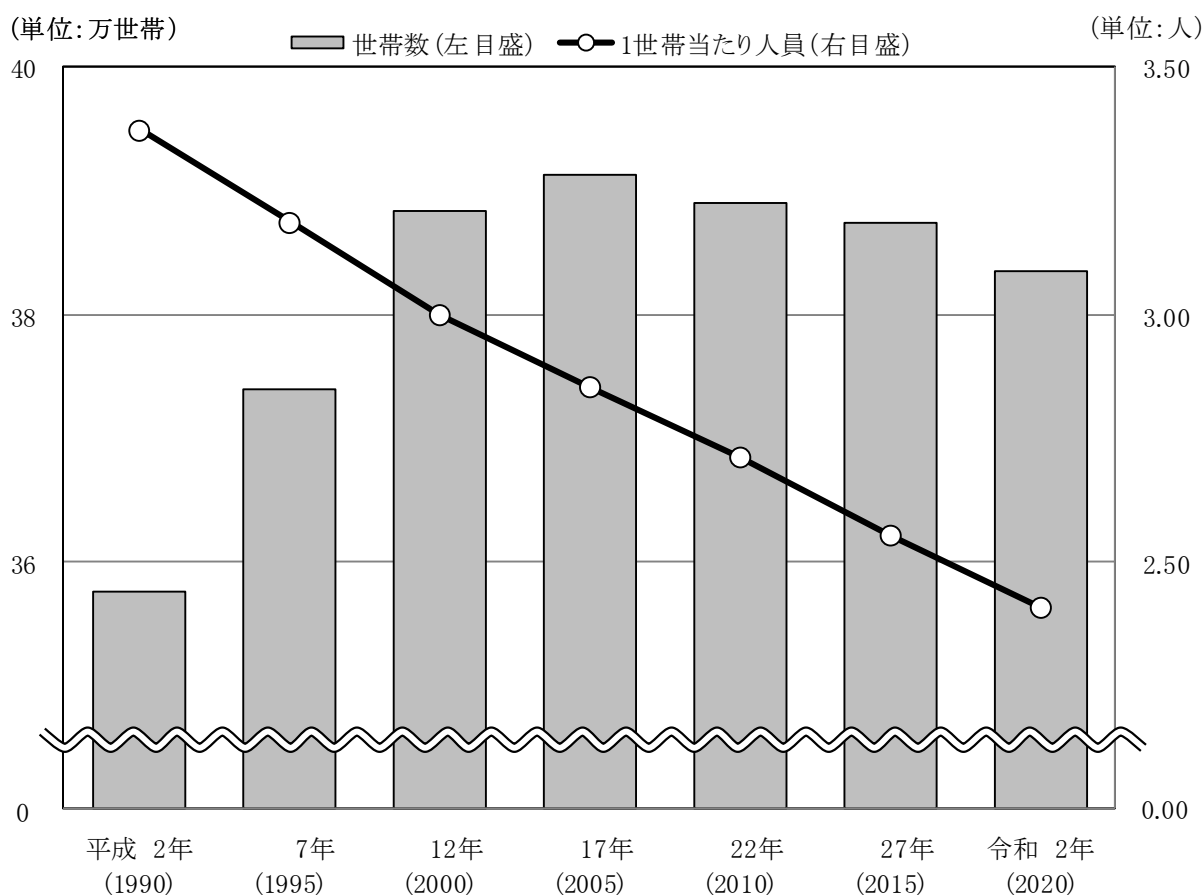
- ・平均寿命が男性より女性が長いことや配偶関係において男性より女性が年少者である割合が高いことなどにより、65歳以上では「有配偶」や「死別」の割合に男女間で大きな違いが生じている。

IV 世帯の状況

- 世帯数は、38万5,187世帯（令和2年10月1日現在）、3,373世帯減少（0.9%減）
- 「単独世帯」は増加、「核家族世帯」は横ばい

世帯数は38万5,187世帯となり、平成27年に比べ3,373世帯減少した。うち一般世帯数は38万3,531世帯となり平成27年に比べ3,861世帯減少した。これにより世帯数、一般世帯数ともに平成22年調査以降3回連続で減少となった。一方、施設等の世帯は488世帯増加した。一般世帯の1世帯当たり人員は2.41人で、平成27年と比べると0.15人の減少となった。（図5、表5を参照）

図5 一般世帯数と1世帯当たり人員の推移(平成2年～令和2年)[秋田県]

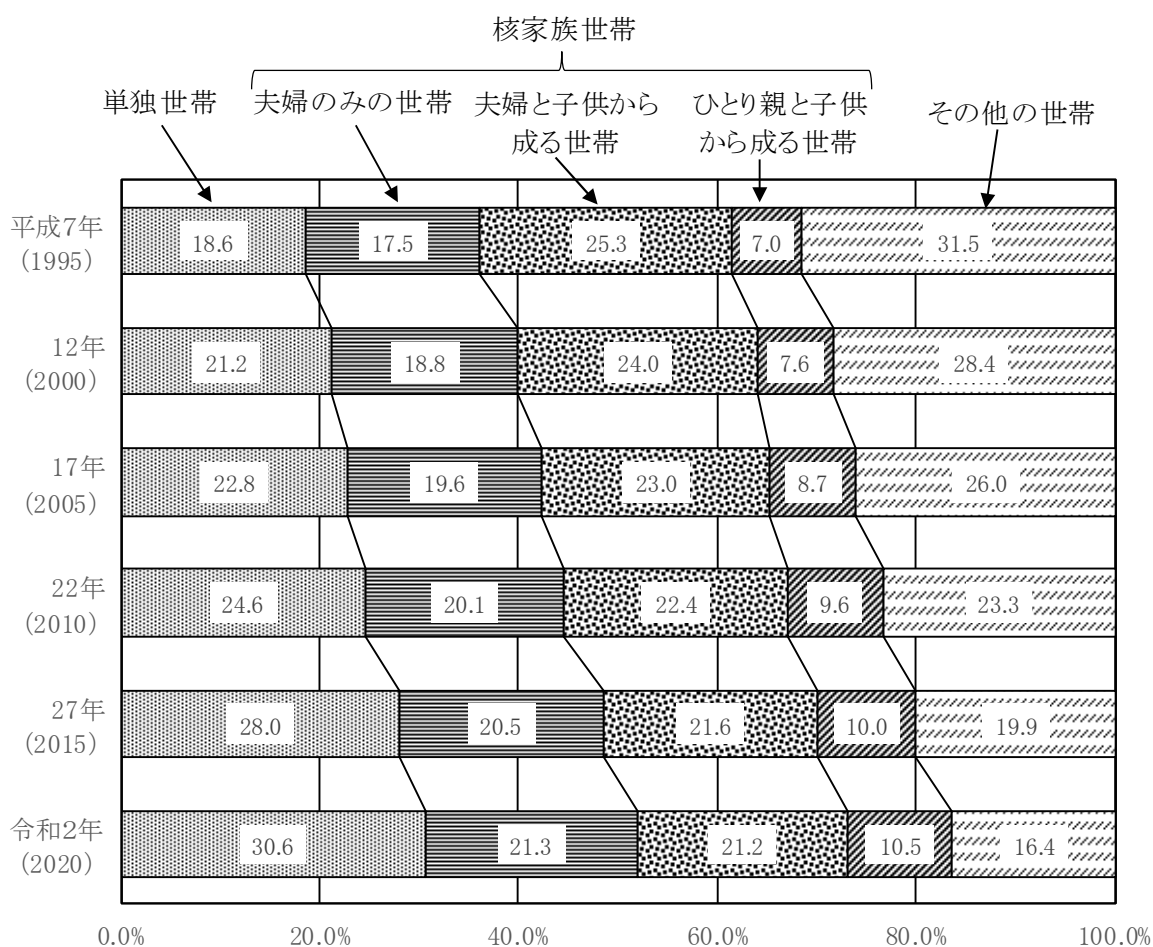


※ 「1世帯当たり人員」は小数点以下第3位を四捨五入している。

また、一般世帯数を家族類型別にみると、「単独世帯」（世帯員が1人の世帯）は11万7,169世帯（一般世帯の30.6%）、「夫婦のみの世帯」は8万1,772世帯（同21.3%）、「夫婦と子供から成る世帯」は8万1,097世帯（同21.2%）、「ひとり親と子供から成る世帯」4万308世帯（10.5%）などとなっている。

平成27年と比べると、「単独世帯」は8.3%増となっており、一般世帯に占める割合は28.0%から30.6%に上昇している。また、「ひとり親と子供から成る世帯」は4.4%増となっており、一般世帯に占める割合は10.0%から10.5%に上昇している。「夫婦のみの世帯」、「夫婦と子供から成る世帯」、「ひとり親と子供から成る世帯」を併せた、いわゆる「核家族世帯」は平成27年に比べるとほぼ横ばいで、一般世帯に占める割合は53.0%となっている。（図6、表6を参照）

図6 一般世帯の家族類型別割合の推移(平成7年～令和2年)[秋田県]



※ 平成7年から17年の数値は、22年以降の家族類型の定義に合わせて組み替えて集計している。

〈ポイント〉

- 一般世帯においては、「単独世帯」と「核家族世帯」のうち「夫婦のみの世帯」の増加により、1世帯当たり人員は減少傾向にある。

V 高齢者世帯の状況

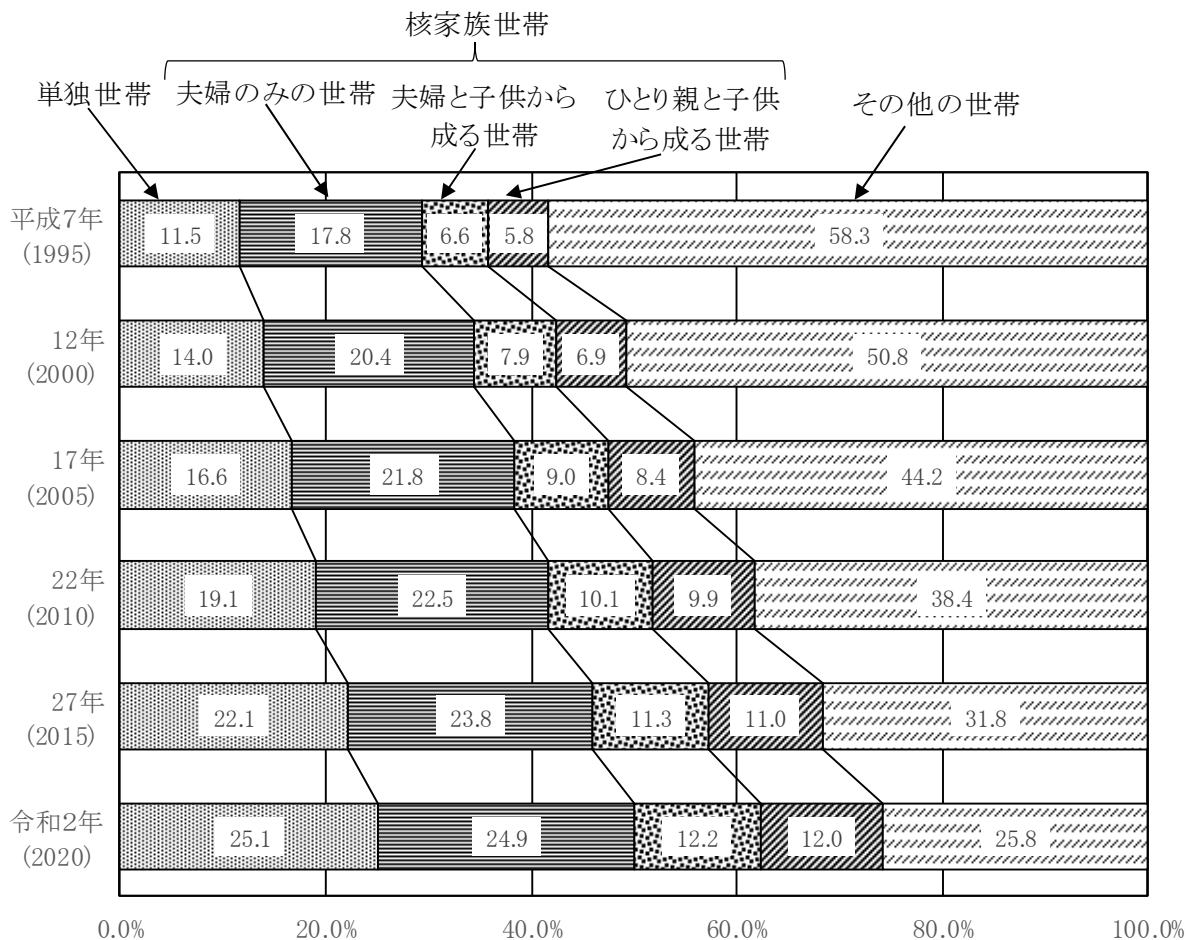
- 65歳以上世帯員のいる一般世帯は、22万536世帯。一般世帯の6割弱
- 「夫婦のみの世帯」は、5万4,852世帯（24.9%）
- 「単独世帯」（「一人暮らし高齢者世帯」）は、5万5,437世帯（25.1%）

65歳以上世帯員のいる一般世帯は22万536世帯となっており、一般世帯に占める割合は、57.5%となっている。

世帯の家族類型別にみると、「単独世帯」（「一人暮らし高齢者世帯」）は5万5,437世帯（65歳以上世帯員のいる一般世帯の25.1%）、「夫婦のみの世帯」は5万4,852世帯（同24.9%）、「夫婦と子供から成る世帯」は2万6,903世帯（同12.2%）、「ひとり親と子供から成る世帯」は2万6,539世帯（同12.0%）などとなっている。

平成27年と比べると、「単独世帯」は15.9%増となっており、65歳以上世帯員のいる一般世帯に占める割合は22.1%から25.1%に上昇している。また「夫婦と子供から成る世帯」は9.7%増となっており、65歳以上世帯員のいる一般世帯に占める割合は11.3%から12.2%に上昇している。「夫婦のみの世帯」、「夫婦と子供から成る世帯」、「ひとり親と子供から成る世帯」を併せた、いわゆる「核家族世帯」は平成27年に比べ8.5%増となっており、65歳以上世帯員のいる一般世帯に占める割合は46.1%から49.1%に上昇している。（図7、表7を参照）

図7 65歳以上世帯員のいる一般世帯の家族類型別割合の推移(平成7年～令和2年)〔秋田県〕



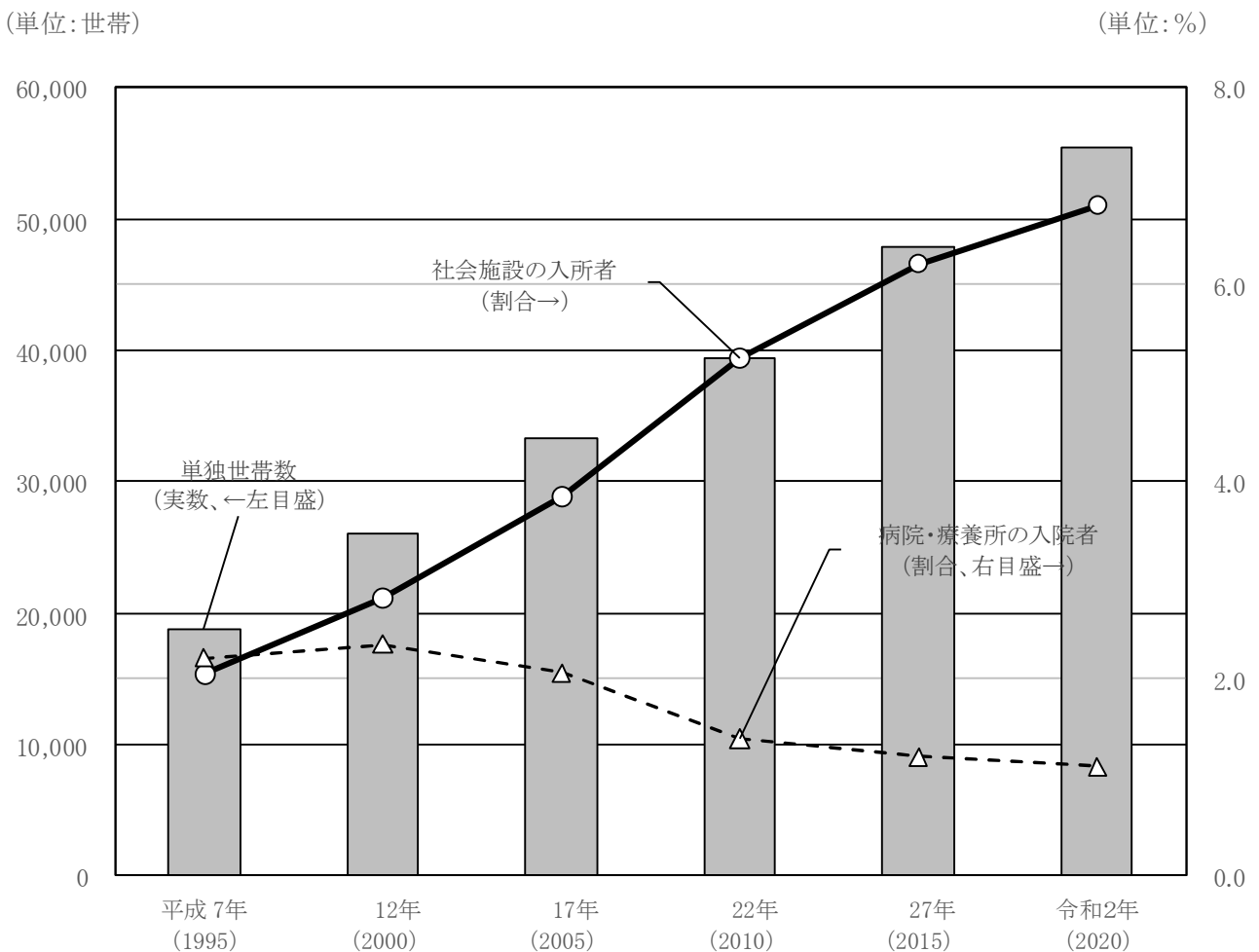
※ 平成7年から17年の数値は、22年以降の家族類型の定義に合わせて組み替えて集計している。

65歳以上人口うち、単独世帯の人口は5万5,437人となっている。また、65歳以上人口に占める割合は15.5%となっており、65歳以上人口の7人に1人が一人暮らしになっている。

男女別にみると、男性が1万7,653人、女性が3万7,784人で女性が男性の約2.1倍となっている。また、65歳以上人口に占める割合は、男性が11.9%、女性が18.0%となっており、65歳以上の男性のうち9人に1人、65歳以上の女性のうち6人に1人が一人暮らしとなっている。

また、老人ホーム等に居住する「社会施設の入所者」は、2万4,340人となり、平成27年（2万1,333人）と比べると約1.1倍となっている。（図8、表8を参照）

図8 世帯の種類、男女別65歳以上人口の推移(平成7年～令和2年)[秋田県]



〈ポイント〉

- ・高齢化により、「一人暮らし高齢者世帯」である「単独世帯」が増加しており、また、高齢者世帯においても「夫婦のみの世帯」や「夫婦と子供から成る世帯」などの増加により「核家族化」が進行している。
- ・「社会施設の入所者」は、社会施設の整備とともに増加しているが、「病院・療養所の入院者」は減少傾向にある。

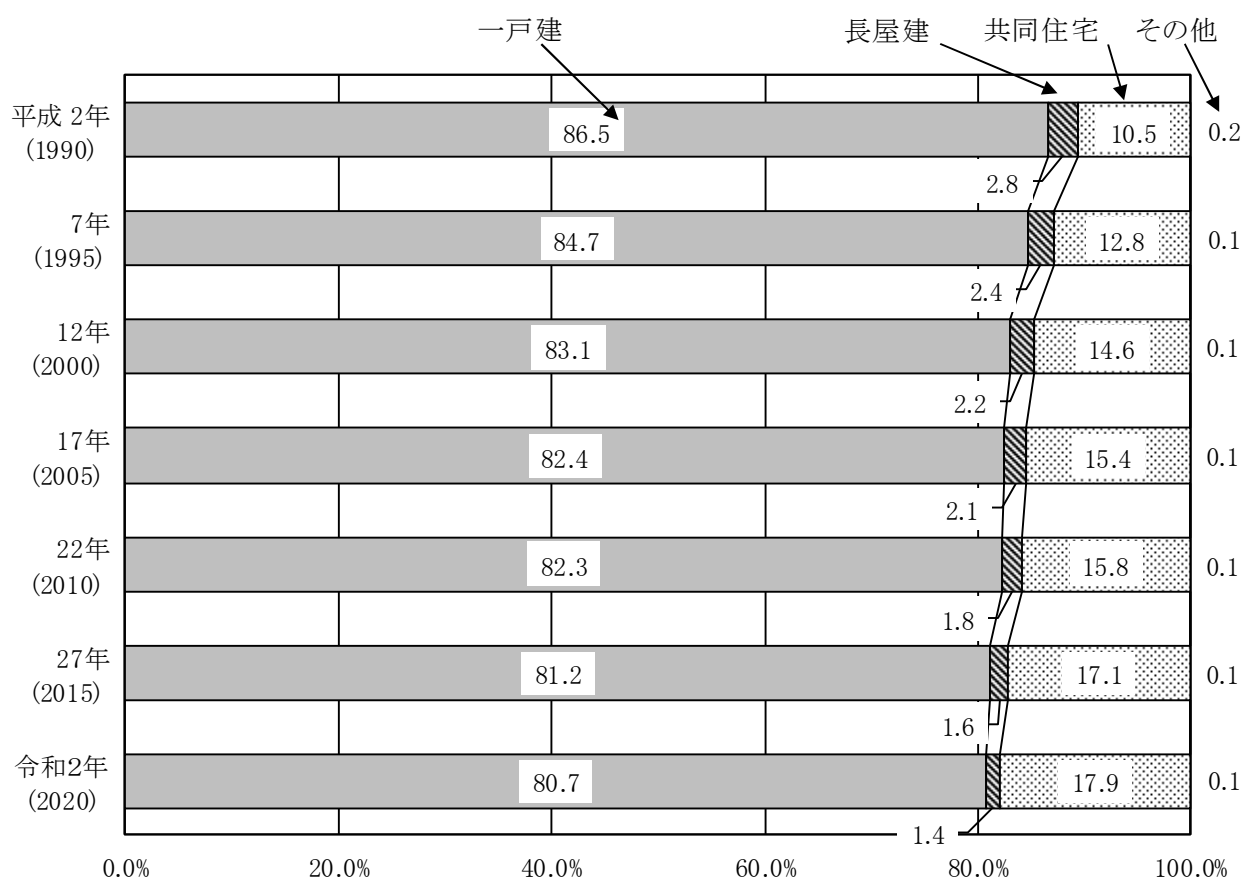
VI 住居の状況

- 「一戸建」に住む世帯数は 30 万 6,346 世帯（80.7%、全国第 1 位）
- 「持ち家」に住む世帯数は 29 万 4,808 世帯（「持ち家率」77.6%、全国第 1 位）

住宅に住む一般世帯を住宅の建て方別にみると、「一戸建」が 30 万 6,346 世帯（一般世帯の 80.7%）と最も多く、次いで「共同住宅」が 6 万 7,850 世帯（同 17.9%）、「長屋建」が 5,281 世帯（同 1.4%）などとなっている。

住宅に住む一般世帯に占める「共同住宅」の割合の推移を平成 2 年以降についてみると、一貫して上昇しており、平成 27 年と比べると 17.1%から 17.9%に上昇している。しかし、全国では最も低い数値となっている。一方、「一戸建」の割合は下降しているものの、80.7%と全国で最も高くなっている。（図 9、表 9 を参照）

図 9 住宅の建て方別住宅に住む一般世帯数の割合の推移(平成2年～令和2年)[秋田県]

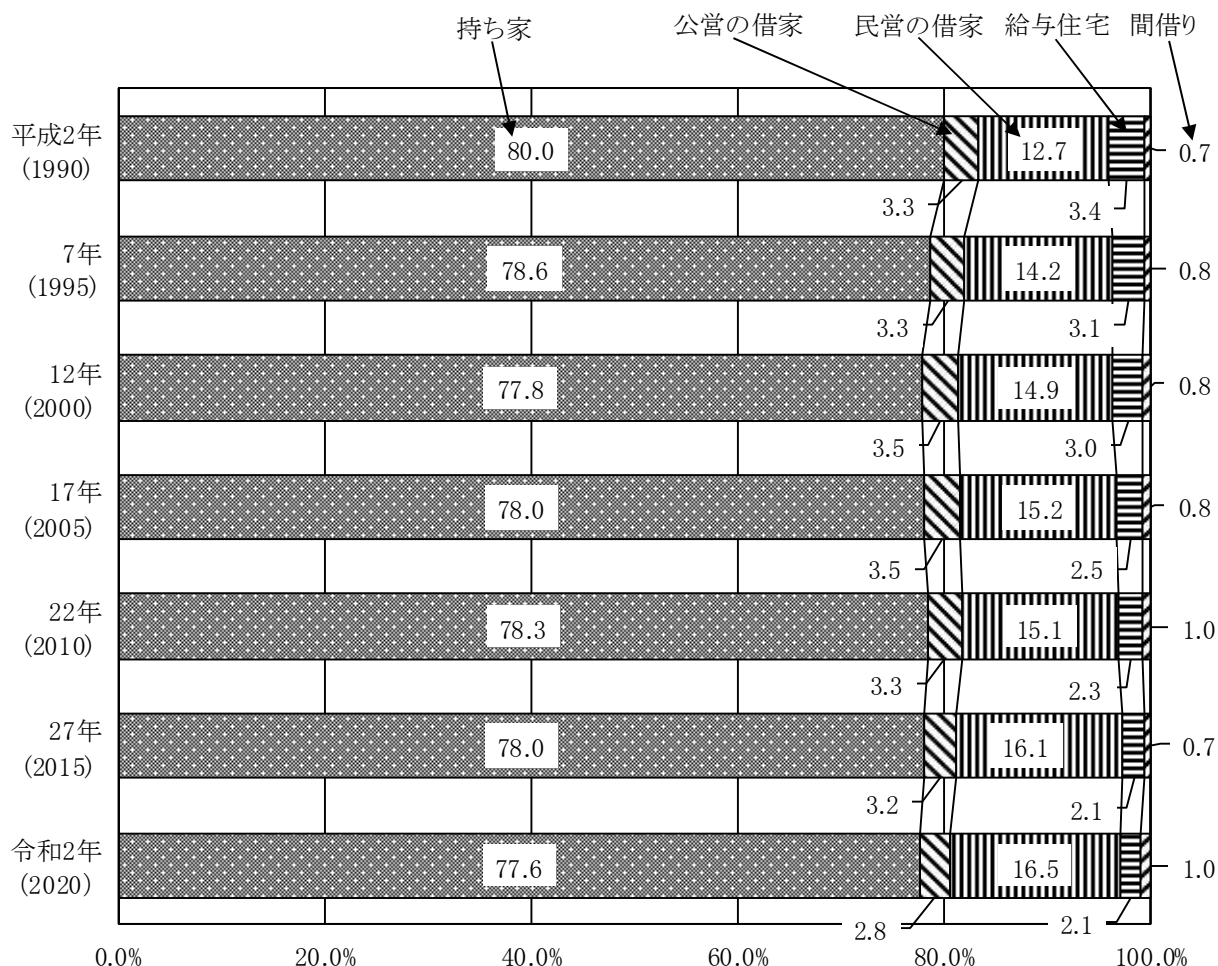


※ 「長屋建」と「共同住宅」との主な相違は、廊下・階段などを共用しているかによる。

また、住宅に住む一般世帯を住宅の所有の関係別にみると、「持ち家」が29万4,808世帯（住宅に住む一般世帯の77.6%）と最も多く、次いで「民営の借家」が6万2,562世帯（同16.5%）、都道府県営住宅や市町村営住宅などの「公営の借家」が1万672世帯（同2.8%）、社宅や公務員宿舎などの「給与住宅」が7,958世帯（同2.1%）などとなっている。

持ち家率は77.6%で、全国第1位となっている。（図10、表10を参照）

図10 住宅の所有の関係別住宅に住む一般世帯数の割合の推移(平成2年～令和2年)[秋田県]



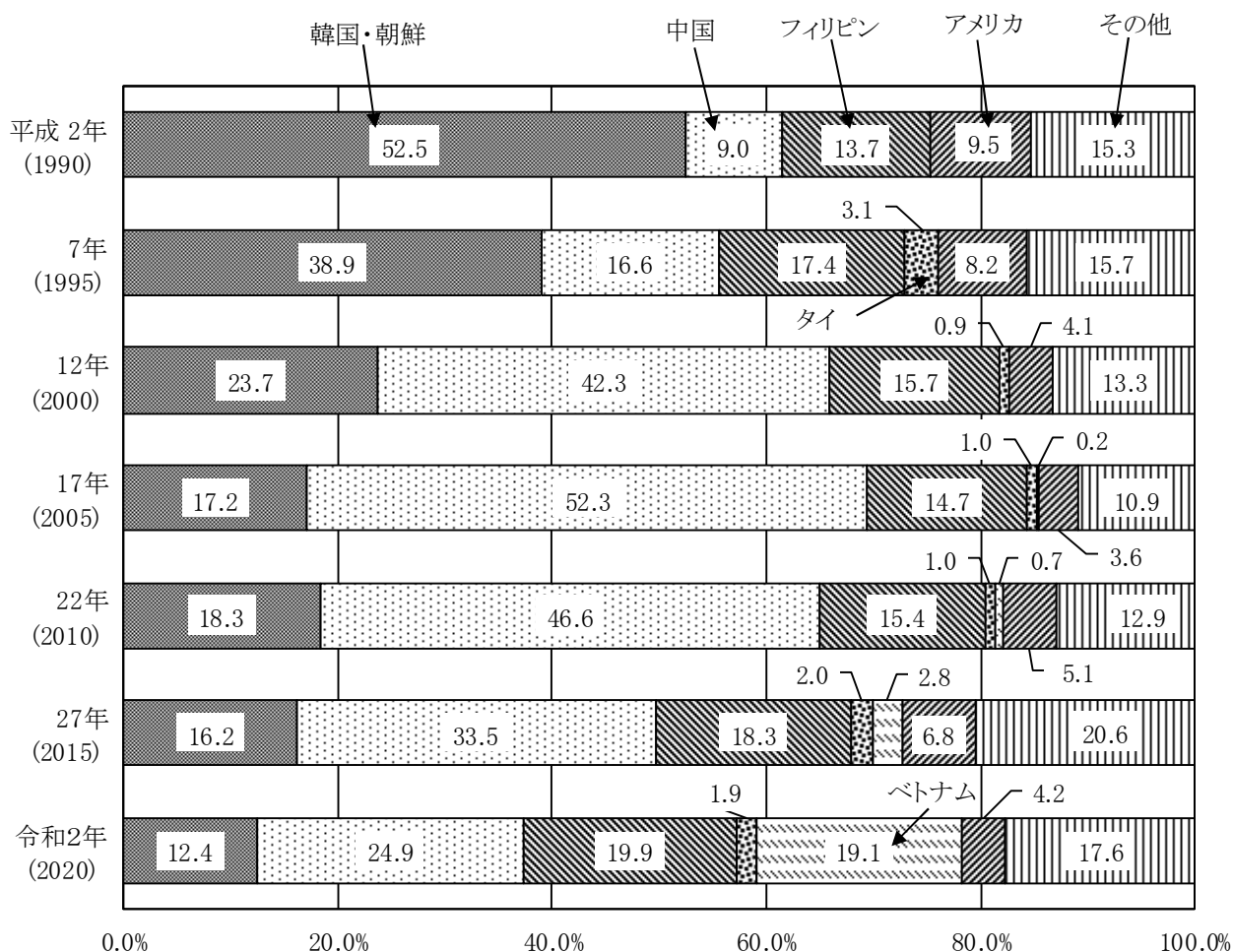
※ 「公営の借家」には、「都市再生機構・公社の借家」を含む。

VII 外国人の状況

- 外国人人口（原数値）は 3,651 人、人口に占める割合は 0.4%
- 外国人人口に占める割合が最も高かったのは「中国」国籍（24.9%）

外国人人口は 3,651 人で、人口に占める割合は 0.4%であった。外国人人口を国籍別にみると、「中国」が 908 人（外国人人口の 24.9%）で最も高く、次いで「フィリピン」が 726 人（同 19.9%）、「ベトナム」が 699 人（同 19.1%）などとなっている。平成 27 年に比べ「韓国・朝鮮」、「中国」の割合が低下し、「フィリピン」など東南アジア諸国の割合が増加しており、特に「ベトナム」は、約 8.6 倍と急増している。（図 11、表 11 を参照）

図11 国籍別外国人人口の割合の推移(平成2年～令和2年)[秋田県]



※ 「タイ」は平成7年調査結果から集計された。

※ 「ベトナム」は平成 17 年調査結果から集計された。

※ 「その他」には無国籍及び国名「不詳」を含むため、「割合」は分母に無国籍及び国名「不詳」を含めて算出している。

〈ポイント〉

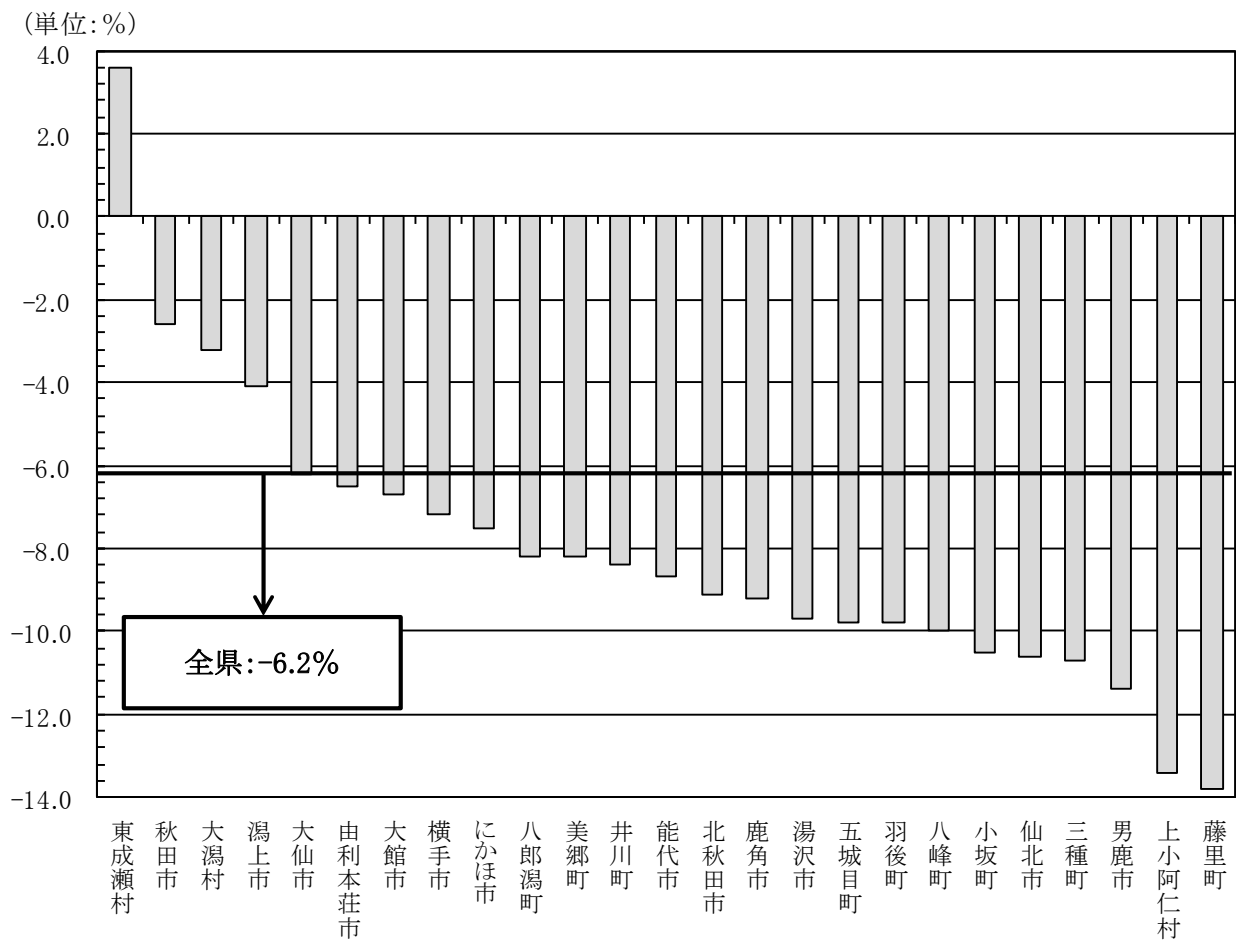
- ・「韓国・朝鮮」や「中国」といった東アジアの割合が減少傾向にある。近年、「フィリピン」や「ベトナム」などの東南アジアの割合が増加傾向にあるが、欧米の割合は少ない。

Ⅷ 市町村別の状況

- 人口は1村で増加、24市町村で減少。増加したのは東成瀬村で3.6%増、減少率が最も高いのは藤里町で13.8%減
- 15歳未満人口割合は、全市町村で減少、15～64歳人口割合は2村で増加、他は減少
- 65歳以上人口割合は、全市町村で増加

市町村の人口は1村で増加し、24市町村で減少した。増加したのは東成瀬村で94人、3.6%増となった。一方減少した24市町村のうち、減少数が最も大きいのは秋田市で8,142人減、次いで横手市の6,642人減、由利本荘市の5,220人減であった。減少率が最も高いのは藤里町で13.8%減、次いで上小阿仁村の13.4%減、男鹿市の11.4%減であった。(図12、表12を参照)

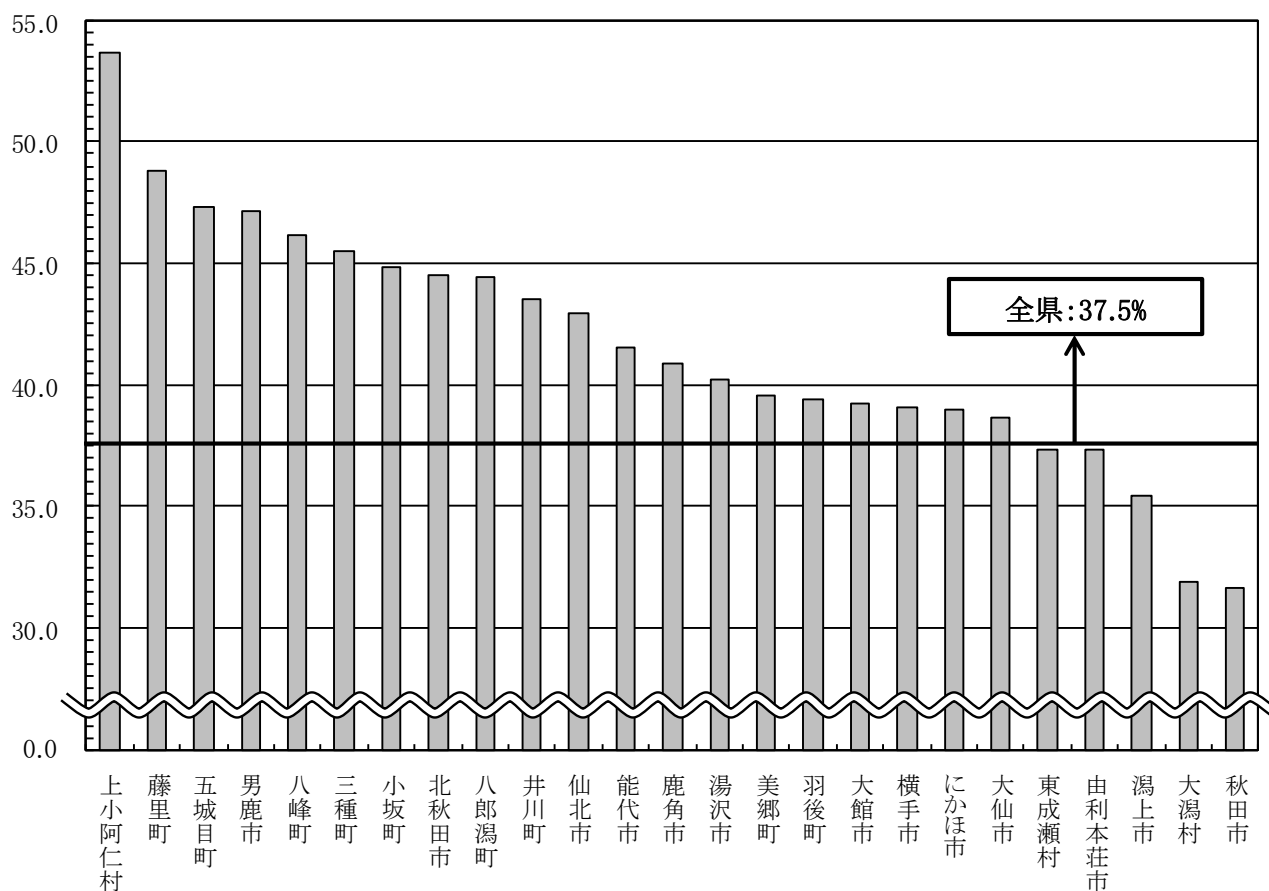
図12 市町村別人口増減率(平成27年、令和2年)[秋田県]



年齢（3区分）別人口をみると、15歳未満人口の割合は、全市町村で減少した。割合の減少幅が最も大きいのは、東成瀬村で2.6ポイント減、最も小さいのは、上小阿仁村で0.2ポイント減であった。15～64歳人口の割合は、大潟村と東成瀬村を除き減少した。割合が増加したのは、東成瀬村で1.7ポイント増、大潟村で1.2ポイント増であった。一方、割合の減少幅が最も大きいのは、八郎潟町で5.2ポイント減であった。65歳以上人口の割合は、全市町村で増加した。割合の増加幅が最も大きいのは、八郎潟町で6.9ポイント増、最も小さいのは、東成瀬村で0.8ポイント増であった。65歳以上人口の割合、いわゆる「高齢化率」が最も高いのが上小阿仁村で53.7%と50%を超え、最も低いのは秋田市で31.7%あった。（図13、表13を参照）

図13 市町村別高齢化率(令和2年)[秋田県]

(単位:%)



※ 「高齢化率」とは、人口に占める65歳以上人口の割合である。
 ※ 不詳補完値により算出。

〈ポイント〉

- ・「東成瀬村」の人口増加の要因は、成瀬ダム建設工事に従事する建設作業員などの流入によるものである。
- ・市町村別にみると、人口減少率と高齢化率ともに、市部よりも郡部において高くなる傾向が見られる。

表1 人口、人口増減及び人口性比の推移(大正9年～令和2年)[秋田県]

(単位:人、%)

年次	総数	増減	増減率	男	女	人口性比
大正 9年 1920	898,537	-	-	453,682	444,855	102.0
14 1925	936,408	37,871	4.2	470,737	465,671	101.1
昭和 5年 1930	987,706	51,298	5.5	495,009	492,697	100.5
10 1935	1,037,744	50,038	5.1	519,249	518,495	100.1
15 1940	1,052,275	14,531	1.4	524,018	528,257	99.2
22 1947	1,257,398	205,123	19.5	616,269	641,129	96.1
25 1950	1,309,031	51,633	4.1	646,445	662,586	97.6
30 1955	1,348,871	39,840	3.0	660,066	688,805	95.8
35 1960	1,335,580	-13,291	-1.0	644,671	690,909	93.3
40 1965	1,279,835	-55,745	-4.2	614,429	665,406	92.3
45 1970	1,241,376	-38,459	-3.0	593,232	648,144	91.5
50 1975	1,232,481	-8,895	-0.7	590,492	641,989	92.0
55 1980	1,256,745	24,264	2.0	603,403	653,342	92.4
60 1985	1,254,032	-2,713	-0.2	599,591	654,441	91.6
平成 2年 1990	1,227,478	-26,554	-2.1	584,678	642,800	91.0
7 1995	1,213,667	-13,811	-1.1	577,535	636,132	90.8
12 2000	1,189,279	-24,388	-2.0	564,556	624,723	90.4
17 2005	1,145,501	-43,778	-3.7	540,539	604,962	89.4
22 2010	1,085,997	-59,504	-5.2	509,926	576,071	88.5
27 2015	1,023,119	-62,878	-5.8	480,336	542,783	88.5
令和 2年 2020	959,502	-63,617	-6.2	452,439	507,063	89.2

※ 「人口性比」は、小数点以下第2位を四捨五入している。

※ 外国人を含む。

表2 年齢(3区分)別人口と割合の推移(大正9年～令和2年)[秋田県]

(単位:人、%、ポイント)

年次	人 口				割 合		
	総数	15歳未満	15～64歳	65歳以上	15歳未満	15～64歳	65歳以上
大正 9年 1920	898,537	356,094	505,600	36,843	39.6	56.3	4.1
14 1925	936,408	381,112	522,053	33,243	40.7	55.8	3.6
昭和 5年 1930	987,706	408,678	547,813	31,215	41.4	55.5	3.2
10 1935	1,037,744	435,802	566,224	35,718	42.0	54.6	3.4
15 1940	1,052,147	436,897	577,828	37,413	41.5	54.9	3.6
22 1947	1,257,398	487,235	729,700	40,463	38.7	58.0	3.2
25 1950	1,309,031	500,982	764,502	43,504	38.3	58.4	3.3
30 1955	1,348,871	493,749	804,479	50,630	36.6	59.6	3.8
35 1960	1,335,580	457,929	816,077	61,574	34.3	61.1	4.6
40 1965	1,279,835	373,157	832,800	73,878	29.2	65.1	5.8
45 1970	1,241,376	303,286	847,538	90,552	24.4	68.3	7.3
50 1975	1,232,481	273,808	849,459	109,172	22.2	68.9	8.9
55 1980	1,256,745	263,277	861,312	132,075	21.0	68.5	10.5
60 1985	1,254,032	250,402	845,473	158,086	20.0	67.4	12.6
平成 2年 1990	1,227,478	219,637	815,840	191,573	17.9	66.5	15.6
7 1995	1,213,667	188,844	786,983	237,682	15.6	64.9	19.6
12 2000	1,189,279	163,095	746,252	279,764	13.7	62.8	23.5
17 2005	1,145,501	142,507	694,288	308,193	12.4	60.6	26.9
22 2010	1,085,997	124,061	639,633	320,450	11.4	59.0	29.6
27 2015	1,023,119	106,423	571,349	345,347	10.4	55.8	33.8
令和2年 2020	959,502	92,855	506,960	359,687	9.7	52.8	37.5
増減数(R2-H27)	-63,617	-13,568	-64,389	14,340	-0.7	-3.0	3.7
増減率	-6.2	-12.7	-11.3	4.2	-	-	-

※ 昭和 15 年は、朝鮮、台湾、樺太及び南洋群島以外の国籍の外国人を除いている。

※ 平成 27 年及び令和 2 年の実数は不詳補完値による。なお、平成 27 年及び令和 2 年の割合は不詳補完値により、平成 22 年以前の割合は分母から不詳を除いて算出。

表3 配偶関係、男女別 15 歳以上人口及び割合の推移(平成2年～令和2年)[秋田県]

(単位:人、%)

年次		15歳以上人口	未婚		有配偶		死別		離別		配偶関係「不詳」
				割合		割合		割合		割合	
平成2年 (1990)	総数	1,007,413	202,912	20.2	675,407	67.2	102,636	10.2	23,466	2.3	2,992
	男	471,498	113,077	24.0	335,623	71.4	13,726	2.9	7,801	1.7	1,271
	女	535,915	89,835	16.8	339,784	63.6	88,910	16.6	15,665	2.9	1,721
7年 (1995)	総数	1,024,665	217,764	21.3	668,487	65.3	109,202	10.7	27,631	2.7	1,581
	男	480,825	122,970	25.6	332,929	69.4	14,377	3.0	9,759	2.0	790
	女	543,840	94,794	17.5	335,558	61.8	94,825	17.5	17,872	3.3	791
12年 (2000)	総数	1,026,016	222,833	21.8	651,892	63.6	115,193	11.2	34,529	3.4	1,569
	男	481,025	126,850	26.4	325,067	67.7	15,675	3.3	12,869	2.7	564
	女	544,991	95,983	17.6	326,825	60.1	99,518	18.3	21,660	4.0	1,005
17年 (2005)	総数	1,002,481	215,806	21.6	620,606	62.1	120,536	12.1	41,768	4.2	3,765
	男	467,456	123,582	26.6	309,128	66.4	16,770	3.6	15,942	3.4	2,034
	女	535,025	92,224	17.3	311,478	58.4	103,766	19.5	25,826	4.8	1,731
22年 (2010)	総数	960,083	207,419	21.7	579,870	60.7	121,832	12.8	46,339	4.8	4,623
	男	445,352	119,677	27.0	288,719	65.1	17,413	3.9	17,702	4.0	1,841
	女	514,731	87,742	17.1	291,151	56.9	104,419	20.4	28,637	5.6	2,782
27年 (2015)	総数	916,696	206,526	22.5	538,170	58.7	121,979	13.3	50,021	5.5	-
	男	426,002	120,212	28.2	268,368	63.0	18,201	4.3	19,221	4.5	-
	女	490,694	86,314	17.6	269,802	55.0	103,778	21.1	30,800	6.3	-
令和2年 (2020)	総数	866,647	202,397	23.4	496,245	57.3	116,002	13.4	52,003	6.0	-
	男	404,913	119,837	29.6	247,396	61.1	17,594	4.3	20,086	5.0	-
	女	461,734	82,560	17.9	248,849	53.9	98,408	21.3	31,917	6.9	-

※ 平成27年及び令和2年の実数は不詳補完値による。なお、平成27年及び令和2年の割合は不詳補完値により、平成22年以前の割合は分母から不詳を除いて算出。

表4 配偶関係、年齢(5歳階級)、男女別 15 歳以上人口及び割合(令和2年)[秋田県]

(単位:人、%)

年齢15歳以上 5歳階級別	総数	未婚		有配偶		死別		離別	
			割合		割合		割合		割合
男									
総数(15歳以上人口)	404,913	119,837	29.6	247,396	61.1	17,594	4.3	20,086	5.0
15～19歳	18,989	18,958	99.8	30	0.2	-	0.0	1	0.0
20～24	16,369	15,625	95.5	718	4.4	1	0.0	25	0.2
25～29	17,047	12,770	74.9	4,099	24.0	4	0.0	174	1.0
30～34	19,960	10,726	53.7	8,707	43.6	8	0.0	519	2.6
35～39	25,073	10,260	40.9	13,802	55.0	26	0.1	985	3.9
40～44	30,252	10,189	33.7	18,420	60.9	74	0.2	1,569	5.2
45～49	31,840	9,384	29.5	20,204	63.5	142	0.4	2,110	6.6
50～54	29,019	8,080	27.8	18,570	64.0	218	0.8	2,151	7.4
55～59	31,655	7,149	22.6	21,528	68.0	438	1.4	2,540	8.0
60～64	35,652	6,359	17.8	25,736	72.2	826	2.3	2,731	7.7
65～69	40,686	5,483	13.5	30,620	75.3	1,658	4.1	2,925	7.2
70～74	39,929	3,161	7.9	31,869	79.8	2,456	6.2	2,443	6.1
75歳以上	68,442	1,693	2.5	53,093	77.6	11,743	17.2	1,913	2.8
女									
総数(15歳以上人口)	461,734	82,560	17.9	248,849	53.9	98,408	21.3	31,917	6.9
15～19歳	17,861	17,830	99.8	28	0.2	2	0.0	1	0.0
20～24	14,364	13,234	92.1	1,029	7.2	11	0.1	90	0.6
25～29	15,541	9,527	61.3	5,541	35.7	7	0.0	466	3.0
30～34	19,115	7,165	37.5	10,822	56.6	37	0.2	1,091	5.7
35～39	23,896	6,233	26.1	15,604	65.3	88	0.4	1,971	8.2
40～44	28,529	5,737	20.1	19,656	68.9	213	0.7	2,923	10.2
45～49	31,218	5,409	17.3	21,782	69.8	419	1.3	3,608	11.6
50～54	29,543	4,340	14.7	21,018	71.1	718	2.4	3,467	11.7
55～59	33,321	3,396	10.2	24,881	74.7	1,550	4.7	3,494	10.5
60～64	37,716	2,402	6.4	28,544	75.7	3,112	8.3	3,658	9.7
65～69	43,768	2,097	4.8	31,799	72.7	6,044	13.8	3,828	8.7
70～74	44,727	1,906	4.3	29,089	65.0	10,434	23.3	3,298	7.4
75歳以上	122,135	3,284	2.7	39,056	32.0	75,773	62.0	4,022	3.3

※ 実数は不詳補完値による。また、割合は不詳補完値により算出。

表5 世帯の種類別世帯数と世帯人員の推移(平成2年～令和2年)[秋田県]

(単位:世帯、人、%)

年次	総数		一般世帯			施設等の世帯	
	世帯数	世帯人員	世帯数	世帯人員	1世帯当たり人員	世帯数	世帯人員
平成2年(1990)	358,562	1,227,478	357,557	1,206,737	3.37	651	20,313
7年(1995)	374,821	1,213,667	373,972	1,192,639	3.19	707	20,870
12年(2000)	389,190	1,189,279	388,424	1,165,006	3.00	625	24,105
17年(2005)	393,038	1,145,501	391,276	1,116,752	2.85	1,300	28,236
22年(2010)	390,136	1,085,997	389,095	1,055,592	2.71	1,041	30,405
27年(2015)	388,560	1,023,119	387,392	989,313	2.55	1,168	33,806
令和2年(2020)	385,187	959,502	383,531	923,812	2.41	1,656	35,690
増減数(R2-H27)	-3,373	-63,617	-3,861	-65,501	-0.15	488	1,884
増減率	-0.9	-6.2	-1.0	-6.6	-5.7	41.8	5.6

※ 平成2年から17年は、「総数」に世帯の種類「不詳」を含む。

※ 「1世帯当たり人員」は、小数点以下第3位を四捨五入している。

表6 世帯の家族類型別一般世帯の推移(平成7年～令和2年)[秋田県]

(単位:世帯、%)

年次	一般世帯	単独世帯	核家族世帯	核家族以外の世帯					その他の世帯	核家族以外の世帯	非親族を含む世帯	
				夫婦のみの世帯	夫婦と子供から成る世帯	ひとり親と子供から成る世帯	男親と子供から成る世帯	女親と子供から成る世帯				
実数	平成7年(1995)	373,972	69,664	186,540	65,608	94,647	26,285	3,167	23,118	117,768	116,614	1,154
	12年(2000)	388,424	82,502	195,735	73,020	93,266	29,449	3,680	25,769	110,187	108,785	1,402
	17年(2005)	391,276	89,027	200,498	76,496	90,078	33,924	4,237	29,687	101,751	100,065	1,686
	22年(2010)	389,095	95,609	202,645	78,136	86,986	37,523	4,856	32,667	90,767	88,707	2,060
	27年(2015)	387,392	108,141	201,267	79,346	83,310	38,611	5,263	33,348	77,104	75,045	2,059
	令和2年(2020)	383,531	117,169	203,177	81,772	81,097	40,308	5,755	34,553	62,678	60,458	2,220
割合	平成7年(1995)	100.0	18.6	49.9	17.5	25.3	7.0	0.8	6.2	31.5	31.2	0.3
	12年(2000)	100.0	21.2	50.4	18.8	24.0	7.6	0.9	6.6	28.4	28.0	0.4
	17年(2005)	100.0	22.8	51.2	19.6	23.0	8.7	1.1	7.6	26.0	25.6	0.4
	22年(2010)	100.0	24.6	52.1	20.1	22.4	9.6	1.2	8.4	23.3	22.8	0.5
	27年(2015)	100.0	28.0	52.1	20.5	21.6	10.0	1.4	8.6	19.9	19.4	0.5
	令和2年(2020)	100.0	30.6	53.0	21.3	21.2	10.5	1.5	9.0	16.4	15.8	0.6

※ 平成7年から17年の数値は、22年以降の家族類型の定義に合わせて組み替えて集計している。

※ 平成22年から令和2年は、「一般世帯」に世帯の家族類型「不詳」を含む。

表7 世帯の家族類型別 65 歳以上世帯員のいる一般世帯の推移(平成7年～令和2年)[秋田県]

(単位:世帯、%)

年次	一般世帯	単独世帯	核家族世帯	その他の世帯						核家族以外の世帯	非親族を含む世帯	
				夫婦のみの世帯	夫婦と子供から成る世帯	ひとり親と子供から成る世帯	男親と子供から成る世帯	女親と子供から成る世帯	その他の世帯			
実数	平成7年(1995)	163,687	18,834	49,388	29,066	10,767	9,555	1,233	8,322	95,465	94,980	485
	12年(2000)	185,652	26,055	65,340	37,901	14,622	12,817	1,709	11,108	94,257	93,741	516
	17年(2005)	200,233	33,280	78,391	43,606	18,035	16,750	2,314	14,436	88,562	88,032	530
	22年(2010)	206,632	39,463	87,870	46,406	20,938	20,526	3,015	17,511	79,299	78,639	660
	27年(2015)	216,260	47,823	99,771	51,402	24,535	23,834	3,580	20,254	68,666	67,849	817
	令和2年(2020)	220,536	55,437	108,294	54,852	26,903	26,539	4,203	22,336	56,805	55,974	831
割合	平成7年(1995)	100.0(45.8)	11.5	30.2	17.8	6.6	5.8	0.8	5.1	58.3	58.0	0.3
	12年(2000)	100.0(49.6)	14.0	35.2	20.4	7.9	6.9	0.9	6.0	50.8	50.5	0.3
	17年(2005)	100.0(51.6)	16.6	39.1	21.8	9.0	8.4	1.2	7.2	44.2	44.0	0.3
	22年(2010)	100.0(52.8)	19.1	42.5	22.5	10.1	9.9	1.5	8.5	38.4	38.1	0.3
	27年(2015)	100.0(55.8)	22.1	46.1	23.8	11.3	11.0	1.7	9.4	31.8	31.4	0.4
	令和2年(2020)	100.0(57.5)	25.1	49.1	24.9	12.2	12.0	1.9	10.1	25.8	25.4	0.4

※ 平成7年から17年の数値は、22年以降の家族類型の定義に合わせて組み替えて集計している。

※ ()内の数値は、「一般世帯」に占める「65歳以上世帯員のいる一般世帯」の割合である。

表8 世帯の種類、男女別 65 歳以上人口の推移(平成7年～令和2年)[秋田県]

(単位:人、%)

年次		65歳以上人口	うち単独世帯		うち社会施設の 入所者		うち病院・療養所の 入院者	
				割合		割合		割合
平成7年(1995)	総数	237,682	18,834	7.9	4,866	2.0	5,268	2.2
	男	96,624	3,312	3.4	1,216	1.3	1,741	1.8
	女	141,058	15,522	11.0	3,650	2.6	3,527	2.5
12年(2000)	総数	279,764	26,055	9.3	7,904	2.8	6,575	2.4
	男	113,338	4,958	4.4	1,848	1.6	2,065	1.8
	女	166,426	21,097	12.7	6,056	3.6	4,510	2.7
17年(2005)	総数	308,193	33,280	10.8	11,857	3.8	6,360	2.1
	男	123,233	7,011	5.7	2,774	2.3	2,118	1.7
	女	184,960	26,269	14.2	9,083	4.9	4,242	2.3
22年(2010)	総数	320,450	39,463	12.3	16,839	5.3	4,468	1.4
	男	127,284	8,957	7.0	3,834	3.0	1,740	1.4
	女	193,166	30,506	15.8	13,005	6.7	2,728	1.4
27年(2015)	総数	343,301	47,823	13.9	21,333	6.2	4,161	1.2
	男	139,825	13,353	9.5	4,912	3.5	1,579	1.1
	女	203,476	34,470	16.9	16,421	8.1	2,582	1.3
令和2年(2020)	総数	357,568	55,437	15.5	24,340	6.8	3,968	1.1
	男	147,988	17,653	11.9	5,628	3.8	1,544	1.0
	女	209,580	37,784	18.0	18,712	8.9	2,424	1.2

※ 原数値によるため、不詳補完値とは一致しない。

表9 住宅の建て方別住宅に住む一般世帯数と割合の推移(平成2年～令和2年)[秋田県]

(単位:世帯、%)

年次	総数		一戸建		長屋建		共同住宅		その他	
	数	割合	数	割合	数	割合	数	割合	数	割合
平成2年(1990)	351,419	100.0	303,900	86.5	9,918	2.8	37,049	10.5	552	0.2
7年(1995)	368,546	100.0	312,125	84.7	8,853	2.4	47,193	12.8	375	0.1
12年(2000)	383,438	100.0	318,454	83.1	8,294	2.2	56,173	14.6	517	0.1
17年(2005)	386,904	100.0	318,975	82.4	8,003	2.1	59,482	15.4	444	0.1
22年(2010)	385,611	100.0	317,182	82.3	6,928	1.8	61,037	15.8	458	0.1
27年(2015)	383,734	100.0	311,445	81.2	6,123	1.6	65,721	17.1	445	0.1
令和2年(2020)	379,726	100.0	306,346	80.7	5,281	1.4	67,850	17.9	249	0.1

※ 「長屋建」と「共同住宅」との主な相違は、廊下・階段などを共用しているかによる。

※ 平成22年は、「総数」に住宅の建て方「不詳」を含む。

表10 住宅の所有の関係別住宅に住む一般世帯数と割合の推移(平成2年～令和2年)[秋田県]

(単位:世帯、%)

年次	総数		持ち家		公営の借家		民営の借家		給与住宅		間借り	
	数	割合	数	割合	数	割合	数	割合	数	割合	数	割合
平成2年(1990)	351,419	100.0	281,060	80.0	11,429	3.3	44,534	12.7	11,964	3.4	2,432	0.7
7年(1995)	368,546	100.0	289,686	78.6	12,269	3.3	52,392	14.2	11,428	3.1	2,771	0.8
12年(2000)	383,438	100.0	298,330	77.8	13,398	3.5	57,160	14.9	11,377	3.0	3,173	0.8
17年(2005)	386,904	100.0	301,757	78.0	13,529	3.5	58,707	15.2	9,635	2.5	3,276	0.8
22年(2010)	385,611	100.0	302,095	78.3	12,881	3.3	58,111	15.1	8,822	2.3	3,702	1.0
27年(2015)	383,734	100.0	299,230	78.0	12,170	3.2	61,749	16.1	7,947	2.1	2,638	0.7
令和2年(2020)	379,726	100.0	294,808	77.6	10,672	2.8	62,562	16.5	7,958	2.1	3,726	1.0

※ 「公営の借家」には、「都市再生機構・公社の借家」を含む。

表11 国籍別外国人人口と割合の推移(平成2年～令和2年)[秋田県]

(単位:人、%)

年次	総数		韓国・朝鮮		中国		フィリピン		タイ		ベトナム		アメリカ		その他	
	数	割合	数	割合	数	割合	数	割合	数	割合	数	割合	数	割合	数	割合
平成2年(1990)	1,416	100.0	743	52.5	128	9.0	194	13.7	-	-	-	-	135	9.5	216	15.3
7年(1995)	1,893	100.0	737	38.9	315	16.6	329	17.4	59	3.1	-	-	156	8.2	297	15.7
12年(2000)	3,070	100.0	727	23.7	1,299	42.3	482	15.7	28	0.9	-	-	127	4.1	407	13.3
17年(2005)	3,635	100.0	624	17.2	1,902	52.3	536	14.7	37	1.0	8	0.2	130	3.6	398	10.9
22年(2010)	3,356	100.0	614	18.3	1,565	46.6	518	15.4	33	1.0	23	0.7	171	5.1	432	12.9
27年(2015)	2,914	100.0	471	16.2	975	33.5	532	18.3	59	2.0	81	2.8	197	6.8	599	20.6
令和2年(2020)	3,651	100.0	453	12.4	908	24.9	726	19.9	69	1.9	699	19.1	152	4.2	644	17.6

※ 「タイ」は平成7年調査結果から集計された。

※ 「ベトナム」は平成17年調査結果から集計された。

※ 「その他」には無国籍及び国名「不詳」を含むため、「割合」は分母に無国籍及び国名「不詳」を含めて算出している。

表12 市町村別人口と世帯数の状況(平成27年、令和2年)[秋田県]

(単位:人、世帯、%)

県、市町村	令和2年		平成27年		平成27年からの増減			
	人口	世帯数	人口	世帯数	人口		世帯数	
					数	率	数	率
秋田県	959,502	385,187	1,023,119	388,560	-63,617	-6.2	-3,373	-0.9
秋田市	307,672	136,952	315,814	135,318	-8,142	-2.6	1,634	1.2
能代市	49,968	21,191	54,730	22,371	-4,762	-8.7	-1,180	-5.3
横手市	85,555	31,109	92,197	31,463	-6,642	-7.2	-354	-1.1
大館市	69,237	28,044	74,175	28,242	-4,938	-6.7	-198	-0.7
男鹿市	25,154	10,492	28,375	11,147	-3,221	-11.4	-655	-5.9
湯沢市	42,091	15,685	46,613	16,384	-4,522	-9.7	-699	-4.3
鹿角市	29,088	10,978	32,038	11,508	-2,950	-9.2	-530	-4.6
由利本荘市	74,707	28,362	79,927	28,349	-5,220	-6.5	13	0.0
潟上市	31,720	12,287	33,083	12,023	-1,363	-4.1	264	2.2
大仙市	77,657	28,370	82,783	28,198	-5,126	-6.2	172	0.6
北秋田市	30,198	11,799	33,224	12,222	-3,026	-9.1	-423	-3.5
にかほ市	23,435	8,635	25,324	8,804	-1,889	-7.5	-169	-1.9
仙北市	24,610	9,252	27,523	9,594	-2,913	-10.6	-342	-3.6
小坂町	4,780	2,043	5,339	2,168	-559	-10.5	-125	-5.8
上小阿仁村	2,063	830	2,381	918	-318	-13.4	-88	-9.6
藤里町	2,896	1,126	3,359	1,215	-463	-13.8	-89	-7.3
三種町	15,254	5,740	17,078	6,010	-1,824	-10.7	-270	-4.5
八峰町	6,577	2,615	7,309	2,706	-732	-10.0	-91	-3.4
五城目町	8,538	3,351	9,463	3,573	-925	-9.8	-222	-6.2
八郎潟町	5,583	2,144	6,080	2,220	-497	-8.2	-76	-3.4
井川町	4,566	1,528	4,986	1,563	-420	-8.4	-35	-2.2
大潟村	3,011	839	3,110	796	-99	-3.2	43	5.4
美郷町	18,613	5,999	20,279	6,152	-1,666	-8.2	-153	-2.5
羽後町	13,825	4,658	15,319	4,807	-1,494	-9.8	-149	-3.1
東成瀬村	2,704	1,158	2,610	809	94	3.6	349	43.1

表13 市町村別、年齢(3区分)別人口の割合(平成27年、令和2年)[秋田県]

(単位:%、ポイント)

県、市町村	令和2年			平成27年			平成27年からの増減		
	15歳未満	15~64歳	65歳以上	15歳未満	15~64歳	65歳以上	15歳未満	15~64歳	65歳以上
秋田県	9.7	52.8	37.5	10.4	55.8	33.8	-0.7	-3.0	3.7
秋田市	10.7	57.6	31.7	11.1	60.4	28.5	-0.4	-2.8	3.2
能代市	8.5	50.0	41.6	9.5	52.9	37.7	-1.0	-2.9	3.9
横手市	10.0	51.0	39.1	10.6	54.2	35.1	-0.6	-3.2	4.0
大館市	9.4	51.4	39.2	10.3	53.8	35.9	-0.9	-2.4	3.3
男鹿市	6.9	46.0	47.2	7.8	51.1	41.1	-0.9	-5.1	6.1
湯沢市	8.6	51.2	40.3	9.7	54.6	35.7	-1.1	-3.4	4.6
鹿角市	9.9	49.2	40.9	10.7	52.4	36.9	-0.8	-3.2	4.0
由利本荘市	10.0	52.7	37.3	10.7	56.1	33.2	-0.7	-3.4	4.1
潟上市	10.3	54.2	35.5	11.2	57.5	31.3	-0.9	-3.3	4.2
大仙市	9.8	51.5	38.6	10.5	54.8	34.6	-0.7	-3.3	4.0
北秋田市	8.1	47.4	44.5	8.8	50.5	40.6	-0.7	-3.1	3.9
にかほ市	9.6	51.4	39.0	11.1	54.5	34.4	-1.5	-3.1	4.6
仙北市	8.7	48.4	42.9	10.0	51.6	38.4	-1.3	-3.2	4.5
小坂町	7.4	47.7	44.9	8.9	49.3	41.7	-1.5	-1.6	3.2
上小阿仁村	5.7	40.7	53.7	5.9	45.4	48.7	-0.2	-4.7	5.0
藤里町	6.9	44.3	48.8	8.0	48.4	43.6	-1.1	-4.1	5.2
三種町	7.7	46.9	45.5	8.5	51.9	39.6	-0.8	-5.0	5.9
八峰町	6.7	47.1	46.2	8.1	50.3	41.7	-1.4	-3.2	4.5
五城目町	7.0	45.7	47.3	8.0	50.2	41.8	-1.0	-4.5	5.5
八郎潟町	7.6	48.0	44.4	9.3	53.2	37.5	-1.7	-5.2	6.9
井川町	7.3	49.2	43.5	9.2	53.1	37.6	-1.9	-3.9	5.9
大潟村	11.7	56.5	31.9	13.8	55.3	30.9	-2.1	1.2	1.0
美郷町	9.5	50.9	39.6	10.3	54.4	35.3	-0.8	-3.5	4.3
羽後町	9.3	51.3	39.4	9.7	55.1	35.2	-0.4	-3.8	4.2
東成瀬村	7.6	55.1	37.3	10.2	53.4	36.5	-2.6	1.7	0.8

※ 不詳補完値により算出。

(参考) 令和2年国勢調査の主な集計表公表予定 (総務省統計局による)

公表予定	区分及び内容		地域
令和4年2月	人口移動集計	移動人口の男女・年齢等集計 人口の転出入状況に関する結果	全国 都道府県 市区町村
令和4年5月	基本集計	就業状態等基本集計 人口の労働力状態、夫婦、子供のいる世帯等の産業・職業大分類別構成に関する結果	全国 都道府県 市区町村
令和4年7月	従業地・通学地集計	従業地・通学地による人口・就業状態等集計 従業地・通学地による人口の基本的構成及び就業者の産業・職業大分類別構成に関する結果	全国 都道府県 市区町村
令和4年8月	人口移動集計	移動人口の就業状態等集計 移動人口の労働力状態、産業・職業大分類別構成に関する結果	全国 都道府県 市区町村
令和4年12月	抽出詳細集計	抽出詳細集計 就業者の産業・職業小分類別構成等に関する詳細な結果	全国 都道府県 市区町村
該当する基本集計等の公表後	小地域集計	人口等基本集計に関する集計 就業状態等基本集計に関する集計 従業地・通学地による人口・就業状態等集計に関する集計 移動人口の男女・年齢等集計に関する集計	町丁・字等 基本単位区 地域メッシュ

この資料に関する問合せ先

秋田県企画振興部調査統計課 生活統計班

電話 018-860-1258

FAX 018-860-1252