

令和3年

業 務 概 要

(令和2年度実績)

秋田県山本地域振興局福祉環境部
(能代保健所・山本福祉事務所)

〒016-0815 秋田県能代市御指南町1-10
TEL 0185-55-8023 FAX 0185-53-4114
URL <http://www.pref.akita.lg.jp/yama-fuku/>

目 次

<福祉環境部概要>

1 管内図	1
2 管内の概況	1
3 管内主要指標	2
4 施設種別・市町別箇所数	
(1) 老人福祉施設	3
(2) 障害者福祉施設・障害福祉サービス事業所等	4
(3) 児童福祉法関連施設	5
5 職員及び組織図	
(1) 職員	6
(2) 組織図	6
6 平面図	7
7 業務分担	8
8 令和3年度重点施策	9
9 令和3年度相談業務	9
10 沿革	10
11 各種協議会委員名簿(令和3年6月24日現在)	
(1) 山本地域保健医療福祉協議会	11
(2) 山本地域保健医療福祉協議会地域医療推進部会	11
(3) 山本地域保健医療福祉協議会救急・災害医療検討部会	12
(4) 山本地域保健医療福祉協議会献血推進部会	12
(5) 能代保健所感染症診査協議会感染症部会	12
(6) 能代保健所感染症診査協議会結核部会	12
12 福祉関係行政協力員の状況	13

<課別・班別業務の概要>

【企画福祉課】

(調整・障害者班)

1 人口動態統計	
(1) 年次別人口動態総覧	15
(2) 年次別人口動態率	16
(3) 市町別人口動態総覧	17
(4) 五大死因による死亡数、死亡率	18
(5) 管内五大死因市町別調	19
(6) 年齢3区分別人口・人口割合	20
2 老人福祉関係	
(1) 高齢者人口の状況	21
(2) 65歳以上人口の推移	21

(3) 老人クラブの状況	21
(4) 地域包括支援センター設置状況	22
(5) 養護老人ホームの入所状況	22
3 介護保険関係	
(1) 介護保険指定済事業者の状況	23
(2) 要介護認定者の状況	25
(3) 市町別介護保険事業の状況	26
(4) 介護保険施設の入所状況	27
4 医師臨床研修(地域保健研修)関係	28
5 学生等実習指導関係	28
6 管内保健師等研修会	28
7 身体障害児・者福祉関係	
(1) 身体障害者手帳所持者の状況	29
(2) 特別障害者手当等の状況	29
(3) 手話教室の開催状況	29
8 知的障害児・者福祉関係	
(1) 知的障害児の状況	30
(2) 知的障害者の状況	30
9 精神保健福祉関係	
(1) 管内の精神障害者数	31
(2) 法第27条による指定医の診察状況	33
(3) 健康教育	33
(4) 普及啓発活動	33
(5) 精神保健福祉相談・訪問指導状況	34
(6) 社会とのつながり支援(職親)事業	34
(7) 精神保健福祉関連組織	34

(児童・生活保護班)

1 児童福祉関係	
(1) 家庭児童相談の状況	35
(2) 児童扶養手当・特別児童扶養手当支給状況	36
2 母子寡婦及び父子福祉関係	
(1) 母子世帯の年齢別・原因別状況	37
(2) 母子世帯における母の就労状況及び子供の状況	37
(3) 父子世帯の年齢別・原因別状況	38
(4) 父子世帯における父の就労状況及び子供の状況	38
(5) 母子相談状況	39
(6) 父子相談状況	40
(7) 母子父子寡婦福祉資金の利用状況	41

3	女性保護関係	
(1)	女性相談の状況(相談種別)	42
(2)	女性相談の状況(経路別)	43
(3)	女性相談の処理状況	43
(4)	配偶者暴力相談支援センターの状況	44
4	子ども・子育て支援関係	
(1)	子ども・子育て支援推進能代山本地区協議会	44
(2)	子ども・子育て支援活動計画書の提出状況	44
5	生活保護関係	
(1)	保護の状況	45
(2)	保護開始・廃止理由別の状況	46
(3)	保護の推移	47
(4)	救護施設入所の状況	48
(5)	被保護世帯の労働力類型別状況及び世帯類型別状況	48
(6)	扶助費	49
6	民生・児童委員関係	50
7	生活困窮者自立支援関係	51

【健康・予防課】

(健康・予防班)

1	母子保健事業	
(1)	妊娠届出の状況	52
(2)	妊婦健康診査実施状況	52
(3)	乳幼児健康診査	53
(4)	幼児歯科健康診査	54
(5)	特定不妊治療費助成事業	55
2	歯科保健事業	
(1)	歯科保健対策事業	55
(2)	地域歯科保健課題解決推進事業	55
(3)	フッ化物洗口事業実施状況	55
3	健康増進事業	
(1)	各事業	56
(2)	特定給食施設等指導状況	57
(3)	食の健康づくり応援店指導	58
(4)	栄養士、調理師免許の申請件数	58
(5)	食品表示(栄養成分表示・健康増進法関係)	58
(6)	心の健康づくり・自殺予防対策事業	59
4	結核予防対策事業	
(1)	市町別結核登録患者数	60

(2) 市町別結核新登録患者数	60
(3) 新登録患者発見分類	61
(4) 年次別結核登録患者数の推移	62
(5) 感染症診査協議会結核部会審査件数	62
(6) 検診状況	63
(7) 訪問指導状況	64
(8) 研修会・健康教育等	64
5 感染症対策	
(1) 感染症発生届出状況	65
(2) つつが虫病発生状況	65
(3) 新興感染症(新型コロナウイルス感染症)	65
(4) エイズ・性感染症・肝炎ウイルス等個別相談・検査事業実施状況	66
(5) エイズ及び性感染症予防啓発普及事業	66
(6) 肝炎治療特別促進事業	66
6 特定疾患・小児慢性特定疾病	
(1) 特定疾患医療受給者数	67
(2) 小児慢性特定疾病医療受給者数	68
(3) 難病医療相談事業の実施状況	68
7 原爆被爆者対策	69
8 医務・薬事	
(1) 市町別医療機関・施術所・歯科技工所数	69
(2) 病床数(種別ごと)	69
(3) 医療法第25条第1項の規定に基づく立入検査状況	69
(4) 市町別薬事関係施設数	70
(5) 薬事監視施設数	70
(6) 医療従事者免許の申請受付件数	71
(7) 試験	71
(8) 献血状況	71

【環境指導課】

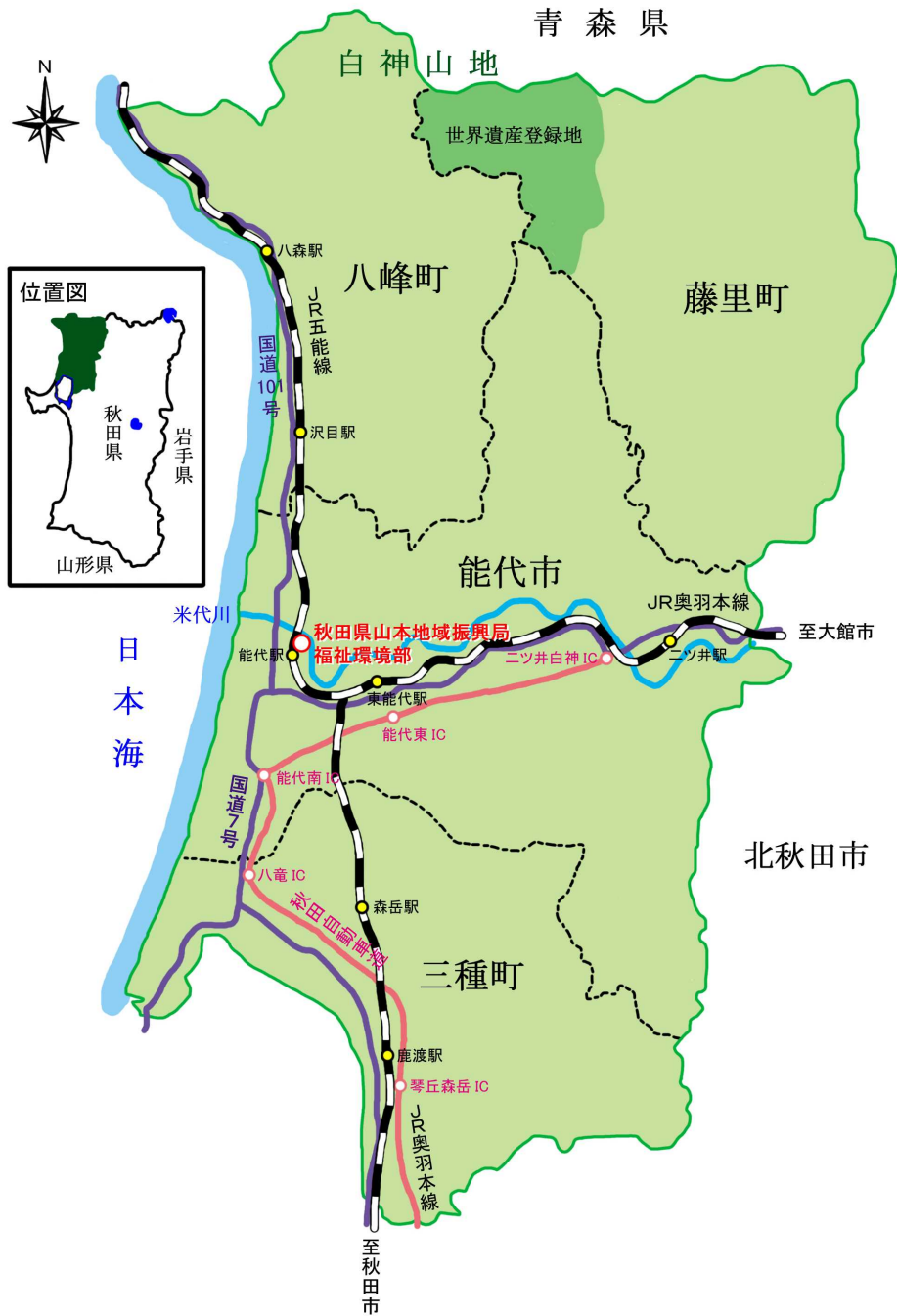
(環境・食品衛生班)

1 廃棄物関係	
(1) 一般廃棄物	72
(2) 産業廃棄物	74
(3) 監視指導状況	74
2 水道及び特定建築物関係	
(1) 水道施設数及び普及状況	75
(2) 監視指導状況	75
(3) 特定建築物	76
3 公害関係	

(1) 届出状況	77
(2) 立入検査状況	81
(3) 海水浴場の水質検査状況	82
(4) 大気汚染常時監視	83
(5) 公害苦情処理関係	83
4 温泉関係	84
5 食品衛生業務	
(1) 営業施設数(許可を要する営業)	85
(2) 営業許可及び監視指導状況	87
(3) 営業施設数(許可を要しない営業)及び監視指導状況	89
(4) 収去検査の実施状況及び措置状況	90
(5) 違反食品等発見届出件数及び措置状況	91
(6) 食中毒の発生状況(15年間)	92
(7) 衛生教育実施状況	93
(8) 秋田県ふぐの取扱いに関する指導要綱に基づく講習会修了者数及び営業届出施設数	93
6 化製場等	
(1) 化製場等及び畜舎等許可施設数並びに死亡獣畜取扱場の利用状況	94
(2) 死亡獣畜取扱場設置状況	94
7 狂犬病予防業務	
(1) 狂犬病予防業務等実施状況	95
(2) 犬に関する被害・苦情等の届出状況	96
(3) 犬による危害防止業務実施状況	96

福祉環境部概要

1 管内図



2 管内の概況

当管内は、秋田県の沿岸北部に位置し、能代市及び山本郡の1市3町の構成され、総面積は1,190.88km²で県の面積の約1割を占めている。

東方は300～500メートルの山岳丘陵地帯をなして北秋田市と接し、西方一体は日本海に面し、その沿岸部は北部の屈曲した海岸段丘と中南部のなだらかな砂丘地帯となっている。南はわが国最大の干拓地である大潟村と、北は分水嶺の白神山地によって青森県と接している。地域の中央部を東から西に米代川が貫流し、変化に富んだ地勢をなしている。

令和2年10月1日現在では、人口は74,493人で県全体の7.8%となっている。また、各市町とも人口減少が続くなか、65歳以上の高齢者は増加を続け、管内の高齢化率は43.3%であり、県全体の37.9%を5.4ポイント上回り、高齢化の進行は著しい。

平成27年国勢調査による就労別人口割合では、産業構造は第1次産業が12.3%、第2次産業が23.8%、第3次産業が62.1%となっている。また、他地域と比べ、製造業においては、豊かな森林資源を背景に発展してきた木材木製品工業のウエイトが大きいのが特色である。

3 管内主要指標

区分		市町		能代市	藤里町	三種町	八峰町	管内計	秋田県
		面積	(km ²)						
面積		(km ²)	426.74	281.98	248.09	234.19	1,191.00	11,612.22	
世帯数		R2.10.1	21,971	1,151	5,879	2,636	31,637	389,951	
人口	総数	R2.10.1	49,952	2,907	15,131	6,503	74,493	952,005	
	男	R2.10.1	22,892	1,391	6,953	3,043	34,279	447,779	
	女	R2.10.1	27,060	1,516	8,178	3,460	40,214	504,226	
生活保護率		(%)H30年度平均	20.6	15.5	16.4	11.9	64.4	14.7	
身体障害児・者数		R2.3.31	2,813	218	1,137	400	4,568	51,460	
知的障害児・者数		R2.3.31	470	42	189	71	772	8,975	
母子世帯	世帯数	R2.8.1	575	16	145	56	792	9,969	
	児童数	R2.8.1	908	24	202	84	1,218	14,109	
父子世帯	世帯数	R2.8.1	108	6	31	15	160	1,449	
	児童数	R2.8.1	140	10	41	22	213	2,000	
医療機関数	病院	R3.3.31	5	0	1	0	6	66	
	一般診療所	R3.3.31	56	2	11	6	75	820	
	歯科診療所	R3.3.31	23	1	4	2	30	433	
	助産所	R3.3.31	0	0	0	0	0	16	
	薬局	R3.3.31	37	0	2	3	42	525	
医療従事者数※1	医師	H30.12.31	148	0	12	0	160	2,413	
	歯科医師	H30.12.31	37	0	5	2	44	639	
	薬剤師	H30.12.31	132	0	5	6	143	2,056	
	保健師	H30.12.31	33	4	9	6	52	585	
	助産師	H30.12.31	28	0	0	0	28	322	
	看護師	H30.12.31	741	9	64	12	826	11,311	
	准看護師	H30.12.31	269	2	66	13	350	3,148	
	歯科衛生士	H30.12.31	56	1	2	3	62	1,087	
	歯科技工士	H30.12.31	40	1	2	4	47	419	
特定給食施設数		R2.3.31	45	4	14	5	68	709※2	
食品営業施設数 (許可を要する営業)		H29.3.31	1,203	97	307	218	1,825	14,749	

※1 医師、歯科医師、薬剤師の数については、医師・歯科医師・薬剤師統計(厚生労働省)による(隔年)。

保健師、助産師、看護師及び准看護師の数については、保健師助産師看護師法第33条の規定に基づく届出による(隔年)。

歯科衛生士の数については、歯科衛生師法第6条の規定に基づく届出による(隔年)。

歯科技工士の数については、歯科技工士法第6条の規定に基づく届出による(隔年)。

※2 秋田市含む

4 施設種別・市町別箇所数

(1) 老人福祉施設

(令和3年4月1日現在)

区分	能代市		藤里町	三種町	八峰町	管内計
養護老人ホーム	松籟荘			やまもと		2
軽費老人ホーム (ケアハウス)	きみまち			やすらぎ みたね	ぶなの森	4
生活支援ハウス	生活支援ハウス		ぶなっち	ひまわりセンター		3
介護老人福祉施設 (特別養護老人ホーム) ※は地域密着型	海潮園 長寿園 よねしろ	しのめ※ あおば※	藤里	希望苑 美幸苑 もりたけ	海光苑 松波苑	11
介護老人保健施設	友楽苑 JCHO附属老健			やかた やよい		5
介護医療院	京病院					1
通所介護 (デイサービス) ※は地域密着型	能代市社協緑町 ニチイ能代 そよ風 能代市社協ふれあい いなほの里 しらかみ ケアビレッジ燦々 みんなの家 萌木※ やさしい風※ かもめ※ あかしあ※	ふあり よねしろ 能代市社協二ツ井 なかよし なかよしの家 清風のしろ シャングリラ だんらん※ こもれび※ 能代親孝の里※ ワンダフル※	藤里※ 藤里町(町)	希望苑 美幸苑 三種町社協山本 ほほえみ 三種町社協琴丘※ もりたけ※	海光苑 松波苑	33
短期入所生活介護 (ショートステイ)	長寿園 海潮園 よねしろ しらかみ ウェルネスせき 結いの里 ゆかり能代 つなぎの里 松寿苑 やさしい風 きずな しのめ	松峰園 さわやか ひだまり はまなす温泉 能代親孝の里 わかば 輪 みんなの家 たんぼぼ あおば なかよし	藤里	希望苑 美幸苑 さみどり ほほえみ もりたけ ことおか さくら 美幸苑ユニット	海光苑 松波苑 松波苑ユニット	35
認知症対応型 共同生活介護 (グループホーム)	緑町 そよ風 公園 集い 母恵夢 まつ風 せせらぎ しゃぼん玉	扇寿 さくら荘 おちあい まつかさ園 あぜみち ほしぞら つなぎの里 和み	美里園	希望の家 のぞみ せきれい苑 ことおか 湯の里 茜 ほほえみ ゆとりの里 愛寿苑 さわらび いしくら	親孝の里 水沢の里 ふる里 松峰園 花梨	33
地域包括支援センター	本庁地域(JCHO) 北地域(しらかみ長寿会)	二ツ井(二ツ井ふくし会) 南地域(能代市山本医師会)	藤里町(藤里町社協)	三種町(町)	八峰町(八森町社協)	7
訪問看護ステーション	能代市山本郡医師会 厚生連 彩べえ けやき	松峰園 わかば JCHO				7

(2) 障害者福祉施設・障害福祉サービス事業等

(令和3年4月1日現在)

区分	市町	能代市	藤里町	三種町	八峰町	管内計	
在宅介護		やさしい風 ドリームホープなかよし まつばら りぼん かもめ つむぎ みんなの杜	能代市社協 虹の街 JAあきた白神 ニチイ能代 よねしろ ひまわり れがーと	藤里町社協	三種町社協 JAやまもと	八峰町社協	18
重度訪問介護		やさしい風 ドリームホープなかよし まつばら りぼん かもめ つむぎ みんなの杜	能代市社協 虹の街 JAあきた白神 ニチイ能代 よねしろ ひまわり れがーと	藤里町社協	三種町社協 JAやまもと	八峰町社協	17
同行援護		ニチイ能代 つむぎ	ひまわり	藤里町社協			4
行動援護		能代市社協		藤里町社協	三種町社協		3
短期入所		伽羅 りぼん PAL	二ツ井めぐみホーム ねむの木苑 みらい	虹のいえ	大日寮		8
生活介護		りぼん(10) 伽羅(20) なかよしワークランド(20) みんなの家(30)	二ツ井めぐみ園(14) ねむの木苑(40) 能代ふれあい(6) みらい(10)	虹のいえ(60) 藤里町社協(10)	みたね(24) 大日寮(80) 山本(10)	さくら園(29)	14(363)
自立訓練(生活訓練)				藤里町社協(15)		さくら園(6)	2(21)
宿泊型自立訓練				藤里町社協(5)			1(5)
就労継続支援A型		りぼん(10)				ハッピーマッシュ(20) ハッピーマッシュ第2(20)	3(50)
就労継続支援B型		びあわーく(30) りぼん(20) なかよしワークランド(20) みらい(20)	アトリエ・デ・ソレイユ尚生(20) 二ツ井めぐみ園(14) コスモス(20)	藤里町社協(20)			8(164)
施設入所支援				虹のいえ(40)	大日寮(80)		2(120)
共同生活援助 (介護サービス包括型)		びあわーく(5) りぼん(18)	尚生(4) 二ツ井めぐみホーム(13)	虹のいえ(36)	大日寮(25)		6(101)
共同生活援助 (日中サービス支援型)		PAL(18)					1(18)
計画相談支援		アシスト あきた会 なかよし	二ツ井めぐみ園 相談室ReFrame	虹のいえ 藤里町社協	大日寮		8
地域移行支援		能代市障害者相談支援事業所		虹のいえ 藤里町社協	大日寮	さくら園	5
地域定着支援		能代市障害者相談支援事業所		虹のいえ 藤里町社協	大日寮	さくら園	5
児童発達支援		びあわーく(10)					1(10)
放課後等デイサービス		びあわーく(10) ねむの木苑(10)	尚生こども園(10)				3(30)
障害児相談支援		二ツ井めぐみ園 アシスト	あきた会 相談室ReFrame	藤里町社協 虹のいえ	大日寮		7

※ ()内の数字は定員

出典:障害福祉関係事業所一覧(障害福祉課)

(3) 児童福祉法関連施設

(令和2年4月1日現在)

市町	区分	助産施設	母子生活支援施設
能代市		能代厚生医療センター	能代松原ホーム
藤里町			
三種町			
八峰町			
計		1	1

※休止中の施設は除く

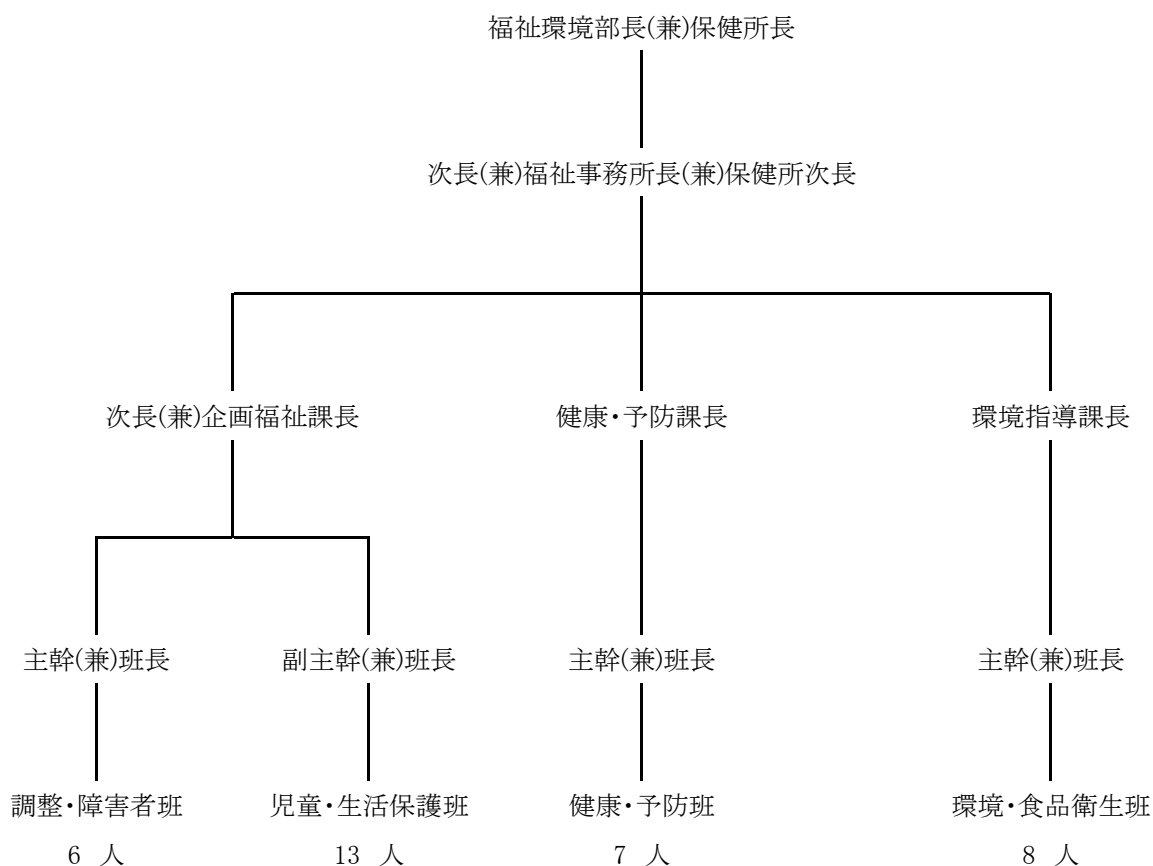
5 職員及び組織図

(1) 職員

(令和3年6月30日現在)

定数内職員													定数外職員			合計	定数内職員の内訳		
部長(兼)保健所長	次長(兼)福祉事務所長、企画福祉課長	課長	主幹(兼)班長	副主幹(兼)班長	副主幹	専門員	主査	主任	主事	技師	計	非常勤職員	計	事務吏員	技術吏員		その他の職員		
1	1	2	3	1	3	1	5	3	2	6	28	14	14	42	10	18			

(2) 組織図



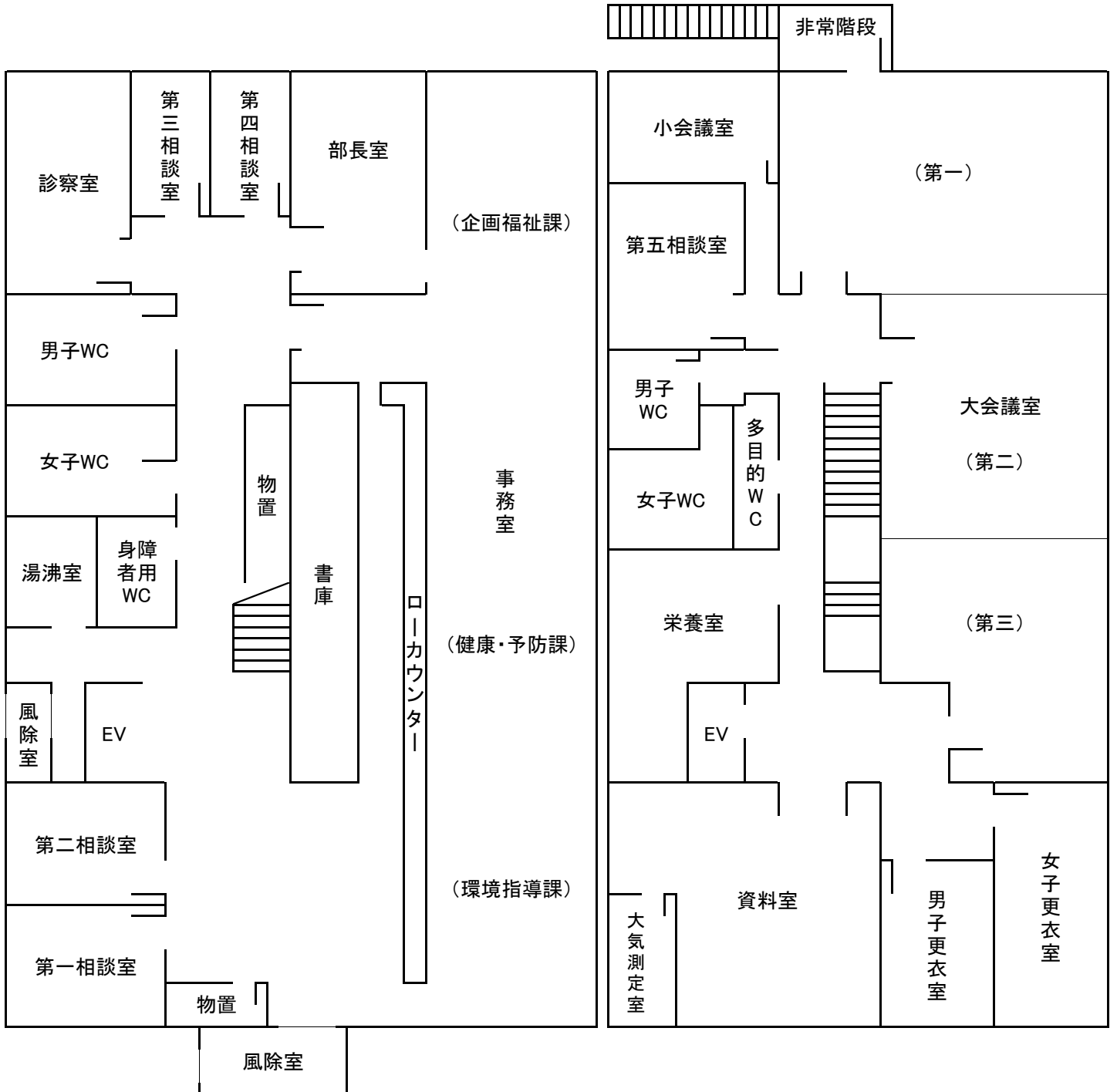
※ 各班人数は、定数外職員数を含む。

6 平面図

- 所在地 秋田県能代市御指南町1番10号
- 構造 鉄筋コンクリート2階建
- 面積 905.28㎡

1 階

2 階



7 業務分担

課名	業務内容
企画福祉課	<ol style="list-style-type: none"> 1 部内主要事業の企画及び総合調整に関すること 2 社会福祉法人、社会福祉事業、地域福祉活動、バリアフリー化の促進に関すること 3 旧軍人、戦没者遺族、引揚者等の援護に関すること 4 老人の福祉及び生きがい対策に関すること 5 介護保険に関すること 6 精神保健福祉対策に関すること 7 身体・知的・精神障害者の福祉等に関すること 8 障害を理由とする差別の解消に関すること 9 地域保健対策に関すること 10 保健医療関係団体及び福祉関係団体、社会福祉統計及び地域保健統計に関すること 11 保健及び福祉に関する職員等の資質の向上、人材の確保等 12 生活保護の決定及び実施に関すること 13 要保護世帯の調査、指導及び援護に関すること 14 生活困窮者自立支援に関すること 15 児童扶養手当及び特別児童扶養手当、特別障害者手当及び障害児福祉手当の支給に関すること 16 児童の健全育成、子ども・子育て支援に関すること 17 児童、母子父子寡婦の福祉に関すること 18 女性の保護、配偶者暴力相談支援センターに関すること 19 民生委員及び児童委員に関すること 20 公印の管守、文書、人事、服務に関すること 21 部内各課との連絡調整、他の課の所管に属しない事務
健康・予防課	<ol style="list-style-type: none"> 1 感染症及び結核の予防対策に関すること 2 難病対策に関すること 3 心の健康づくり・自殺予防対策に関すること 4 がん・生活習慣病予防に関すること 5 原爆被爆者対策に関すること 6 歯科保健対策に関すること 7 母子保健対策に関すること 8 健康づくり、その他住民の健康の保持及び増進に関すること 9 医療に関すること 10 薬事に関すること 11 薬物乱用防止運動の推進に関すること 12 献血の推進に関すること 13 医療従事者免許に関すること
環境指導課	<ol style="list-style-type: none"> 1 食品衛生に関すること 2 死亡獣畜取扱場及び化製場に関すること 3 狂犬病予防及び動物の管理に関すること 4 製菓衛生師に関すること 5 水道、浄化槽及び廃棄物の処理に関すること 6 生活衛生関係営業施設に関すること 7 クリーニング師に関すること 8 公害に関する苦情処理及び調査分析に関すること(他の所管に属するものを除く) 9 温泉に関すること 10 墓地、火葬場及び納骨堂に関すること 11 建築物における衛生的環境の確保に関すること 12 有害物質を含有する家庭用品の規制に関すること

8 令和3年度重点施策

1 新型コロナウイルス感染症の拡大防止

- (1) 相談への対応と予防対策の周知徹底
- (2) 感染者発生時の迅速適確な調査とPCR検査の実施

2 心の健康づくりボランティアの活動の強化

- (1) 心の健康づくりボランティア対象のスキルアップ研修会及び交流会の開催
- (2) 「心の健康づくりボランティア育成者(市町)」の連携強化や自殺対策計画の実効性のある推進の支援等

9 令和3年度相談業務

相談項目	相談日	受付時間	相談(受付)窓口
精神保健相談	月～金曜日	8:30 ～ 17:15	企画福祉課 調整・障害者班 TEL 0185-55-8023
医師による精神保健福祉相談(予約制)	第4火曜日	14:30 ～ 16:30	
障害者の差別に関する相談	月～金曜日	8:30 ～ 17:15	
家庭児童相談	月～金曜日	8:30 ～ 17:15	企画福祉課 児童・生活保護班 TEL 0185-55-8020
女性相談 配偶者暴力被害等相談			企画福祉課 児童・生活保護班 TEL 0185-52-5105
生活保護や生活困窮等に関する相談			
自死遺族相談(個別面談)	第1、3火曜日	10:00 ～ 16:00	健康・予防課 健康・予防班 TEL 0185-52-4333
母子健康相談	月～金曜日	8:30 ～ 17:15	
結核・感染症に関する相談			
エイズ・性感染症・肝炎ウイルス等検査(予約制)	第2火曜日(日中)	13:30 ～ 15:00	
	第3火曜日(夜間)	17:30 ～ 19:00	
骨髄バンク相談	月～金曜日	8:30 ～ 17:15	
骨髄バンク登録(予約制)	第2火曜日	13:30 ～ 15:00	
難病相談	月～金曜日	8:30 ～ 17:15	
原爆被爆者相談			
薬物依存に関する相談			
環境、公害相談	月～金曜日	8:30 ～ 17:15	環境指導課 環境・食品衛生班 TEL 0185-52-4331
食品、犬に関する相談			環境指導課 環境・食品衛生班 TEL 0185-55-8024

10 沿革

昭和19年10月	能代市・山本郡を管轄区域とし、地域における公衆衛生の向上及び増進を図るため、能代保健所(能代市上町)が設置される。
昭和24年2月	能代市大火災による類焼 仮庁舎(能代市景林町新柳町病舎)に移転。
昭和24年12月	庁舎建設に着手(能代市富町7番3号)。
昭和25年3月	同庁舎竣工。
昭和26年2月	総務・予防・衛生・普及の4課制となる。
昭和33年4月	課制廃止、総務・予防・衛生の3係制となる。 保健技術者が予防係に配置となる。
昭和42年5月	総務予防課(総務係・予防係・保健係)衛生課(衛生係)の2課制となる。
昭和43年9月	現庁舎建設に着工(能代市御指南町1番10号)。
昭和44年3月	同庁舎竣工。
昭和45年4月	行政機構改革により、次長職の設置となる。 衛生係に薬剤師2名、衛生検査技師2名配置となる。 農林事務所より、開拓保健婦2名移転となる。
昭和47年4月	健康管理課(総務係・指導係・管理係・保健係・公害係) 衛生指導課(衛生係・試験検査係)2課7係制となる。
昭和48年4月	衛生指導課(食品衛生係・環境衛生係・試験検査係)設置となる。
昭和50年4月	機構改革により、健康管理課(総務係・指導係・管理係・保健係) 環境指導課(食品衛生係・環境衛生係・試験検査係・公害係)となる。
昭和51年4月	機構改革により、健康管理課(総務係・指導係・保健係)管理係が指導係との合併により3係制となる。 環境指導課(食品衛生係・環境公害係・試験検査係)公害係が環境衛生係との合併により3係制となる。
昭和60年4月	機構改革により、健康指導課(総務係・指導係・保健係)となる。
昭和61年4月	機構改革により、環境指導課の試験検査係が廃止になり食品衛生係、環境公害係の2係制となる。
平成5年4月	機構改革により、係制が廃止され担当制となる。 健康指導課(総務担当、指導担当、保健担当) 環境指導課(食品衛生担当、環境・公害担当)
平成6年4月	機構改革により、健康指導課(総務担当、企画担当、健康増進担当、疾病予防担当)の4担当制となる。
平成12年4月	機構改革により、福祉事務所と統合され、健康福祉センターとなる。 総務企画課(総務班、企画・高齢者班) 保健福祉課(児童・障害者班、生活保護班) 健康・予防課(健康増進班、疾病予防・医薬班) 環境指導課(食品衛生班、環境・公害班)の4課8班となる。
平成13年4月	総務班と企画・高齢者班が合併し、総務・企画班となる。
平成15年4月	機構改革により、山本地域振興局福祉環境部となる。 企画福祉課(企画調整班、児童・障害者班、生活保護班) 健康・予防課(健康増進班、疾病予防・医薬班) 環境指導課(食品衛生班、環境・公害班)の3課7班となる。
平成18年4月	組織改編により、健康・予防課(健康・予防班)が1班制となる。
平成20年4月	組織改編により、企画福祉課(調整・障害者班、児童・生活保護班)、健康・予防課(健康・予防班)、 環境指導課(環境・食品衛生班)の3課4班となる。

11 各種協議会委員名簿(令和3年6月24日現在)

(1) 山本地域保健医療福祉協議会(18名)

氏名	所属及び役職名	備考
齊藤 滋宣	能代市長	
佐々木 文明	藤里町長	
田川 政幸	三種町長	
森田 新一郎	八峰町長	
楊 国隆	能代市山本郡医師会長	
加藤 裕治郎	能代市山本郡医師会理事	
庄司 尚人	能代市山本郡歯科医師会会長	
佐久間 雅文	秋田県薬剤師会能代山本支部副支部長	
太田原 康成	能代山本厚生医療センター長	
安田 純子	秋田県看護協会能代山本地区支部長	R3. 6. 24就任
田村 重由	社会福祉法人能代市社会福祉協議会長	
岩村 庄英	能代山本地域老人福祉施設連絡協議会長	
工藤 真弘	北教育事務所山本出張所長	R3. 4. 1就任
金森 健	能代労働基準監督署長	
塚本 民雄	能代山本食品衛生協会会長	
大山 陽子	能代地区結核予防婦人会連合会長	
安保 江理子	秋田県栄養士会県北地区運営委員	
工藤 真紀子	公募委員	

任期: 令和2年4月1日～令和4年3月31日

(2) 山本地域保健医療福祉協議会地域医療推進部会(13名)

氏名	所属及び役職名	備考
山須田 健	能代市山本郡医師会顧問	
加藤 裕治郎	能代市山本郡医師会理事	
庄司 尚人	能代市山本郡歯科医師会会長	
佐久間 雅文	秋田県薬剤師会能代山本支部副支部長	
太田原 康成	能代山本厚生医療センター長	
安田 純子	秋田県看護協会能代山本地区支部長	R3. 6. 24就任
加賀谷 覚	能代市健康づくり課長	
佐々木 英樹	藤里町町民課長	R3. 4. 1就任
佐々木 恭一	三種町健康推進課長	
石上 義久	八峰町福祉保健課長	R3. 4. 1就任
石川 孝成	能代市山本郡医師会理事	
大塚 博徳	JCHO秋田病院病院長	
島田 薫	森岳温泉病院院長	

任期: 令和2年4月1日～令和4年3月31日

(3) 山本地域保健医療福祉協議会救急・災害医療検討部会(14名)

氏名	所属及び役職名	備考
加藤 裕治郎	能代市山本郡医師会理事	
芳賀 芳人	能代市山本郡歯科医師会会長	
佐久間 雅文	秋田県薬剤師会能代山本支部副支部長	
安田 純子	秋田県看護協会の能代山本地区支部長	R3. 6. 24就任
佐々木 英樹	藤里町町民課長	R3. 4. 1就任
大塚 博徳	JCHO秋田病院病院長	
佐藤 毅	能代厚生医療センター副院長	
今野 朋実	能代市総務部次長兼総務課長	R3. 4. 1就任
荒川 浩幸	三種町町民生活課長	
和平 勇人	八峰町総務課長	
楊 国隆	能代市山本郡医師会理事	
小泉 亮	能代市山本郡医師会理事	
伊藤 陽子	能代警察署生活安全課生活安全係長	
伊藤 均	能代山本広域市町村圏組合消防本部救急課長	R3. 4. 1就任

任期: 令和2年4月1日～令和4年3月31日

(4) 山本地域保健医療福祉協議会献血推進部会専門委員(13名)

氏名	所属及び役職名	備考
田森 文也	秋田県薬剤師会能代山本支部幹事	
大山 陽子	能代地区結核予防婦人会連合会長	
加賀谷 覚	能代市健康づくり課長	
佐々木 英樹	藤里町町民課長	R3. 4. 1就任
佐々木 恭一	三種町保健センター長	
石上 義久	八峰町福祉保健課長	R3. 4. 1就任
波多野 善明	能代厚生医療センター副院長	
渡部 英敏	能代市山本郡医師会理事	
山田 浩充	能代山本高等学校校長会会長	
赤塚 祐佳	能代商工会議所事務局	
佐藤 善勝	能代ライオンズクラブ理事	
檜森 幸子	能代市赤十字奉仕団委員長	
鎌田 江梨子	秋田県養護教諭研究会能代・山本支部長	R3. 4. 1就任

任期: 令和2年4月1日～令和4年3月31日

(5) 能代保健所感染症診査協議会感染症部会(6名)

氏名	所属及び役職名	備考
金田 浩人	能代厚生医療センター診療部長	
根本 大輔	ねもとクリニック院長	
石川 孝成	石川こどもクリニック院長	
高橋 裕	たかはしレディースクリニック院長	
岩崎 康宏	のしろ法律事務所弁護士	
田口 牧子	秋田しらかみ看護学院長	

任期: 令和3年4月1日～令和5年3月31日

(6) 能代保健所感染症診査協議会結核部会(6名)

氏名	所属及び役職名	備考
杉山 直幸	能代山本医師会病院 呼吸器内科部長	
山田 久美	島田病院 医師	
淡路 利行	淡路医院長	
高橋 知親	能代循環器・呼吸器内科副院長	
岩崎 康宏	のしろ法律事務所弁護士	
成田 隆道	能代人権擁護委員協議会事務局長	

任期: 令和3年4月1日～令和5年3月31日

12 福祉関係行政協力員の状況

(令和3年4月1日現在)

区分 市町	民生児童委員	身体障害者相談員	知的障害者相談員	戦傷病者相談員	戦没者遺族相談員
藤里町	18 (2)	1	1	0	0
三種町	73 (3)	5	2	0	1
八峰町	38 (2)	2	0	0	0
計	129 (7)	8	3	0	1
能代市	186 (21)	10	2	2	1

※1 民生児童委員数は定数

※2 ()内の数字は主任児童委員数の再掲

課別・班別業務の概要

【企画福祉課】

(調整・障害者班)

1 人口動態統計

(1) 年次別人口動態総覧

(人口は各年10月1日現在)

区分 年次	人 口	出生数	死亡数	乳児死亡数	新生児死亡数	死産数	婚姻件数	離婚件数
H2	109,635	851	1,025	2	2	47	411	125
H7	106,324	831	1,148	6	1	28	472	127
H12	101,755	681	1,146	2	1	28	422	161
H17	96,656	562	1,264	-	-	23	343	149
H22	90,028	503	1,291	3	1	11	252	158
H27	82,476	369	1,433	1	-	9	226	118
H28	81,020	347	1,424	1	1	13	244	103
H29	79,396	333	1,545	2	-	5	210	115
H30	77,749	319	1,486	1	1	5	194	87
R元	76,033	293	1,529	1	-	9	213	95
秋田県 H2	1,227,478	10,992	10,005	56	37	508	5,632	1,256
秋田県 H7	1,211,616	9,995	10,931	48	22	410	5,923	1,478
秋田県 H12	1,186,209	9,007	12,026	23	10	304	5,669	1,925
秋田県 H17	1,141,865	7,697	13,061	17	8	247	4,884	1,856
秋田県 H22	1,082,603	6,688	14,288	15	6	181	4,281	1,795
秋田県 H27	1,020,119	5,861	14,794	4	1	130	3,613	1,534
秋田県 H28	1,009,659	5,666	15,244	13	6	133	3,510	1,393
秋田県 H29	992,000	5,396	15,425	18	12	108	3,311	1,366
秋田県 H30	980,684	5,040	15,434	13	9	115	3,052	1,246
秋田県 R元	963,000	4,696	15,784	10	5	117	3,161	1,287
全国 R元	123,731,176	865,239	1,381,093	1,654	755	19,454	599,007	208,496

資料: 人口動態統計、秋田県衛生統計年鑑

(2) 年次別人口動態率

(人口は各年10月1日現在)

区分 年次	出生率 (人口千対)	死亡率 (人口千対)	乳児死亡率 (出生千対)	新生児死亡率 (出生千対)	死産率 (出産千対)	婚姻率 (人口千対)	離婚率 (人口千対)
H2	7.8	9.3	2.4	2.4	52.3	3.7	1.14
H7	7.8	10.8	7.2	1.2	32.6	4.4	1.19
H12	6.7	11.3	2.9	1.5	39.5	4.1	1.58
H17	5.8	13.1	-	-	39.3	3.5	1.54
H22	5.6	14.3	6.0	2.0	21.4	2.8	1.76
H23	4.6	15.9	2.4	-	39.9	2.8	1.21
H24	5.0	15.6	4.6	4.6	27.0	3.1	1.24
H25	4.6	16.7	10.2	2.6	24.9	2.7	1.56
H26	4.3	18.3	-	-	34.9	2.8	1.27
H27	4.5	17.4	2.7	-	23.8	2.7	1.43
H28	4.3	17.6	2.9	2.9	36.1	3.0	1.27
H29	4.2	19.5	6.0	-	14.8	2.6	1.45
H30	4.1	19.1	3.1	3.1	15.4	2.5	1.12
R元	3.9	20.1	3.4	-	29.8	2.8	1.25
秋田県 H2	9.0	8.2	5.1	3.4	44.2	4.6	1.02
秋田県 H7	8.2	9.0	4.8	2.2	39.4	4.9	1.22
秋田県 H12	7.6	10.1	2.6	1.1	32.6	4.8	1.62
秋田県 H17	6.7	11.4	2.2	1.0	31.1	4.3	1.63
秋田県 H22	6.2	13.2	2.2	0.9	26.4	4.0	1.66
秋田県 H23	6.2	13.7	2.3	0.8	28.0	3.8	1.45
秋田県 H24	6.2	14.0	1.7	0.9	25.5	3.8	1.41
秋田県 H25	5.9	14.2	1.6	0.3	23.6	3.7	1.42
秋田県 H26	5.8	14.6	2.5	1.0	26.8	3.7	1.40
秋田県 H27	5.7	14.5	0.7	0.2	21.7	3.5	1.50
秋田県 H28	5.6	15.1	2.3	1.1	22.9	3.5	1.38
秋田県 H29	5.4	15.5	3.3	2.2	19.6	3.3	1.38
秋田県 H30	5.2	15.8	2.6	1.8	22.3	3.1	1.27
秋田県 R元	4.9	16.4	2.1	1.1	24.3	3.3	1.33
全国 R元	7.0	11.2	1.9	0.9	22.0	4.8	1.69

資料：人口動態統計、秋田県衛生統計年鑑

(3) 市町別人口動態総覧

区分	出生数			低体重児出生数 (再掲)			死亡数			乳児死亡数 (再掲)			新生児死亡数 (再掲)			死産数			婚姻 件数	離婚 件数
	計	男	女	計	男	女	計	男	女	計	男	女	計	男	女	計	自然	人工		
能代市	H27	257	148	109	22	16	6	889	441	448	1	1				5	1	4	164	85
	H28	254	130	124	26	11	15	915	452	463	1	1		1	1	8	5	3	175	76
	H29	235	123	112	19	12	7	973	497	476	1		1			3	1	2	158	80
	H30	233	111	122	21	11	10	961	496	465	1	1		1	1	3	2	1	148	68
	R元	215	109	106	18	10	8	958	460	498						3	2	1	160	65
藤里町	H27	14	7	7				85	40	45									6	3
	H28	16	8	8	3		3	63	33	30									9	2
	H29	7	5	2	1		1	75	39	36									6	7
	H30	9	3	6				79	38	41									5	3
	R元	6	3	3	1		1	82	45	37						1	1		7	6
三種町	H27	74	35	39	10	3	7	318	173	145						2	1	1	41	24
	H28	60	21	39	10	3	7	307	133	174						3		3	48	16
	H29	67	39	28	11	5	6	339	155	184	1	1				1	1		30	22
	H30	54	26	28	11	6	5	317	153	164						1		1	33	10
	R元	46	23	23	4		4	340	166	174						3	2	1	30	17
八峰町	H27	24	13	11	3	1	2	141	71	70						2	1	1	15	6
	H28	17	5	12				139	60	79						2	2		12	9
	H29	24	7	17	5		5	158	85	73						1		1	16	6
	H30	23	9	14	2	2		129	50	79						1	1		8	6
	R元	26	12	14	2		2	149	78	71						2	1	1	16	7
管内計	H27	369	203	166	35	20	15	1,433	725	708	1	1				9	3	6	226	118
	H28	347	164	183	39	14	25	1,424	678	746	1	1		1	1	13	7	6	244	103
	H29	333	174	159	36	17	19	1,545	776	769	2	1	1			5	2	3	210	115
	H30	319	149	170	34	19	15	1,486	737	749	1	1		1	1	5	3	2	194	87
	R元	293	147	146	25	10	15	1,529	749	780						9	6	3	213	95
秋田県	H27	5,861	3,044	2,817	569	284	285	14,794	7,376	7,418	4	4		1	1	130	68	62	3,613	1,534
	H28	5,666	2,841	2,825	597	246	351	15,244	7,418	7,826	13	6	7	6	3	133	73	60	3,510	1,393
	H29	5,396	2,730	2,666	548	229	319	15,425	7,513	7,912	18	6	12	12	4	108	64	44	3,311	1,366
	H30	5,040	2,545	2,495	526	229	297	15,434	7,519	7,915	13	5	8	9	4	115	71	44	3,052	1,246
	R元	4,696	2,403	2,293	478	214	264	15,784	7,629	8,155	10	4	6	5	3	2	117	70	47	3,161

資料:人口動態統計、秋田県衛生統計年鑑

(4) 五大死因による死亡数、死亡率

能代山本管内

(令和元年)

順位	死 因	死 亡 数	死亡率(人口10万対)
1	悪性新生物 <腫瘍>	387	509.0
2	心疾患(高血圧を除く)	176	231.5
3	脳 血 管 疾 患	168	221.0
4	肺 炎	128	168.3
5	老 衰	116	152.6
	自 殺 (※)	27	35.5

秋 田 県

(令和元年)

順位	死 因	死 亡 数	死亡率(人口10万対)
1	悪性新生物 <腫瘍>	4,158	431.8
2	心疾患(高血圧を除く)	2,046	212.5
3	脳 血 管 疾 患	1,625	168.7
4	老 衰	1,435	149.0
5	肺 炎	1,078	111.9
	自 殺 (※)	200	20.8

全 国

(令和元年)

順位	死 因	死 亡 数	死亡率(人口10万対)
1	悪性新生物 <腫瘍>	376,425	304.2
2	心疾患(高血圧を除く)	207,714	167.9
3	老 衰	121,863	98.5
4	脳 血 管 疾 患	106,552	86.1
5	肺 炎	95,518	77.2
	自 殺 (※)	19,425	15.7

資料:人口動態統計、秋田県衛生統計年鑑

(※)参考として、自殺による死亡数、死亡率を掲載

(5) 管内五大死因市町別調

市町	死因	悪性新生物			心疾患			脳血管疾患			肺炎			老衰			自殺(※)		
		計	男	女	計	男	女	計	男	女	計	男	女	計	男	女	計	男	女
能代市	H27	253	140	113	135	55	80	92	45	47	105	63	42	45	14	31	18	13	5
	H28	288	163	125	139	57	82	107	53	54	80	42	38	44	11	33	13	11	2
	H29	261	166	95	110	48	62	119	52	67	85	48	37	70	17	53	19	14	5
	H30	288	176	112	121	59	62	99	49	50	95	57	38	71	16	55	12	8	4
	R元	228	114	114	106	45	61	110	41	69	79	48	31	73	20	53	20	15	5
藤里町	H27	25	11	14	9	2	7	11	5	6	10	5	5	2		2	2		
	H28	23	16	7	6	2	4	9	5	4	5	4	1				2		2
	H29	15	10	5	12	6	6	12	6	6	9	5	4	4	1	3	1		1
	H30	19	12	7	12	5	7	8	3	5	7	4	3	7	2	5			
	R元	25	19	6	10	6	4	7	1	6	6	3	3	5	3	2			
三種町	H27	80	54	26	49	26	23	29	19	10	36	24	12	36	2	34	4	3	1
	H28	98	53	45	35	13	22	26	8	18	32	16	16	33	4	29	3	2	1
	H29	99	52	47	44	24	20	40	14	26	24	14	10	30	6	24	8	4	4
	H30	90	41	49	43	19	24	40	19	21	28	22	6	23	8	15	1		1
	R元	95	53	42	40	17	23	36	22	14	30	18	12	21	7	14	6	4	2
八峰町	H27	38	26	12	16	9	7	17	8	9	21	11	10	13	5	8	2	1	1
	H28	35	21	14	19	13	6	16	9	7	15	6	9	22	4	18	1		1
	H29	42	24	18	11	6	5	15	8	7	20	13	7	21	3	18	6	6	
	H30	40	21	19	18	6	12	16	4	12	8	1	7	19	5	14	2	1	1
	R元	39	22	17	20	9	11	15	5	10	13	8	5	17	5	12	1	1	
管内計	H27	396	231	165	209	92	117	149	77	72	172	103	69	96	21	75	26	19	7
	H28	444	253	191	199	85	114	158	75	83	132	68	64	99	19	80	19	13	6
	H29	417	252	165	177	84	93	186	80	106	138	80	58	125	27	98	34	24	10
	H30	410	240	170	183	78	105	183	78	105	128	75	53	119	32	87	22	15	7
	R元	387	208	179	176	77	99	168	69	99	128	77	51	116	35	81	27	20	7
秋田県	R元	4,158	2,372	1,786	2,046	861	1,185	1,625	742	883	1,078	604	474	1,435	383	1,052	200	146	54

資料:秋田県衛生統計年鑑

(※)参考として、自殺による死亡数を掲載

(6) 年齢3区分別人口・人口割合

(令和2年10月1日現在)

区分 市町	人 口(人)				人口割合(%)		
	総数	年少人口 (0～14歳)	生産年齢人口 (15歳～64歳)	老年人口 (65歳以上)	年少人口 (0～14歳)	生産年齢人口 (15歳～64歳)	老年人口 (65歳以上)
能代市	49,952	4,152	24,131	20,429	8.3	48.3	40.9
藤里町	2,907	202	1,293	1,412	6.9	44.5	48.6
三種町	15,131	1,163	7,077	6,889	7.7	46.8	45.5
八峰町	6,503	442	3,051	3,010	6.8	46.9	46.3
管内計	74,493	5,959	35,552	31,740	8.0	47.7	42.6
秋田県	952,005	91,847	494,097	357,521	9.6	51.9	37.6

※ 資料:令和2年 秋田県年齢別人口流動調査報告書

※ 総数には「年齢不詳」を含む。

県計の算出においては県内市町間の移動数を除いているので、市町間の合計(市郡計)とは一致しない。

※ 管内計の人口割合(%)は、上記資料から算出したもので、合計が100%にならない。

2 老人福祉関係

(1) 高齢者人口の状況

(令和2年10月1日現在)

区分	総数	左のうち年齢不詳	65歳以上人口			
			男	女	計	高齢化率
市町						
能代市	49,952	1,240	8,071	12,358	20,429	41.9%
藤里町	2,907		602	810	1,412	48.6%
三種町	15,131	2	2,819	4,070	6,889	45.5%
八峰町	6,503		1,229	1,781	3,010	46.3%
計	74,493	1,242	12,721	19,019	31,740	43.3%

※ 秋田県の人口と人口動態(秋田県調査統計課調べ)

※総数には年齢不詳の人を含むが、高齢化率は年齢不詳の人を除いて算出している。

(2) 65歳以上人口の推移

区分	各年7月1日現在						各年10月1日現在					
	H27		H28		H29		H30		R1		R2	
	人口	比率	人口	比率	人口	比率	人口	比率	人口	比率	人口	比率
市町												
能代市	20,583	37.5	20,855	38.6	20,865	39.4	20,427	40.4	20,447	41.2	20,429	41.9
藤里町	1,539	44.9	1,553	46.1	1,559	48.3	1,441	46.5	1,421	47.3	1,412	48.6
三種町	6,830	44.0	6,934	41.4	6,944	42.4	6,923	43.3	6,881	44.3	6,889	45.5
八峰町	3,176	43.3	3,194	44.5	3,195	45.5	3,055	44.8	3,029	45.5	3,010	46.3
計	32,128	38.8	32,536	40.0	32,563	40.9	31,846	41.6	31,778	42.5	31,740	43.3

(3) 老人クラブの状況

(令和3年3月31日現在)

区分	60歳以上人口(A)	クラブ数	会員数(B)	加入率(%)(B/A)
市町				
能代市	24,115	48	1,635	6.8
藤里町	1,412	13	438	31.0
三種町	8,256	37	685	8.3
八峰町	3,595	33	1,187	33.0
計	37,378	131	3,945	10.6

※ 60歳以上人口は、令和2年10月1日現在(資料:令和2年秋田県年齢別人口流動調査報告書)

※ クラブ数、会員数は福祉行政報告例(第35表)

(4) 地域包括支援センター設置状況

区分 市町	施設名	設立 主体	運営主体	所在地	設置年月 日
能代市	本庁地域包括支援センター	能代市	独立行政法人 地域医療機能推進機構秋田病院	能代市通町7-15	H30.4.1
	北地域包括支援センター		社会福祉法人 しらかみ長寿会	能代市向能代字上野越1-3	H30.4.1
	南地域包括支援センター		一般社団法人 能代市山本郡医師会	能代市檜山字新田沢105	H30.4.1
	二ツ井地域包括支援センター		社会福祉法人 二ツ井ふくし会	能代市二ツ井町字下野家後145	H18.4.1
藤里町	藤里町地域包括支援センター	藤里町	社会福祉法人 藤里町社会福祉協議会	藤里町藤琴字三ツ谷脇40	H18.4.1
三種町	三種町地域包括支援センター	三種町	三種町	三種町鶴川字岩谷子8	H18.4.1
八峰町	八峰町地域包括支援センター	八峰町	社会福祉法人 八峰町社会福祉協議会	八峰町八森字椿台112	H18.4.1 (H29.4.1 設置主体 変更)

(5) 養護老人ホームの入所状況

(令和3年4月1日現在)

市町 施設	能代市	藤里町	三種町	八峰町	計	その他 県内	県外	施設計	施設定員
松 籟 荘	66	0	0	1	67	2	0	69	70
やまもと	1	0	40	8	49	0	0	49	50
計	67	0	40	9	116	2	0	118	120

3 介護保険関係

(1) 介護保険指定済事業者の状況

(令和3年4月1日現在)

種類別		市町	能代市	藤里町	三種町	八峰町	圏域計	秋田県
居宅系サービス	居宅介護支援		32	2	9	3	46	397
	訪問系サービス(計)		32	1	5	4	42	380
	①訪問介護		23	1	4	4	32	263
	②訪問入浴介護		2		1		3	27
	③訪問看護		7				7	72
	④訪問リハビリテーション							17
	⑤居宅療養管理指導							1
	通所系サービス(計)		17	1	6	2	26	256
	①通所介護		15	1	4	2	22	202
	②通所リハビリテーション		2		2		4	54
	入所系サービス(計)		31	1	12	3	47	437
	①短期入所生活介護		23	1	8	3	35	319
	②短期入所療養介護		4		2		6	57
	③特定施設入所者生活介護		4		2		6	61
	福祉用具サービス(計)		13		2		15	171
①福祉用具貸与		6		1		7	84	
②特定福祉用具販売		7		1		8	87	
施設サービス	介護保険施設(計)		7	1	5	2	15	185
	①介護老人福祉施設(特別養護老人ホーム)		3	1	3	2	9	124
	②介護老人保健施設		3		2		5	56
	③介護医療院		1				1	5
介護予防サービス	訪問系サービス(計)		8		1		9	111
	①介護予防訪問入浴介護		1		1		2	25
	②介護予防訪問看護		7				7	70
	③介護予防訪問リハビリテーション							15
	④介護予防居宅療養管理指導							1
	通所系サービス(計)		2		2		4	52
	①介護予防通所リハビリテーション		2		2		4	52
	入所系サービス(計)		27	1	12	3	43	412
	①介護予防短期入所生活介護		19	1	8	3	31	301
	②介護予防短期入所療養介護		4		2		6	57
	③介護予防特定施設入所者生活介護		4		2		6	54
	福祉用具サービス(計)		13		2		15	172
	①介護予防福祉用具貸与		6		1		7	85
	②特定介護予防福祉用具販売		7		1		8	87

種別	市町						
	能代市	藤里町	三種町	八峰町	圏域計	秋田県	
地域密着型サービス	地域密着型サービス(計)	26	2	13	6	47	385
	①定期巡回・随時対応型訪問介護看護		1			1	14
	②夜間対応型訪問介護						1
	③認知症対応型通所介護	2		1	1	4	47
	④小規模多機能型居宅介護	6				6	70
	⑤認知症対応型共同生活介護(グループホーム)	16	1	11	5	33	203
	⑥地域密着型特定施設入居者生活介護			1		1	14
	⑦地域密着型介護老人福祉施設入所者生活介護(小規模特養)	2				2	36
	⑧複合型サービス						8
	地域密着型介護予防サービス(計)	24	1	12	4	41	311
①介護予防認知症対応型通所介護	2		1		3	44	
②介護予防小規模多機能型居宅介護	6				6	68	
③介護予防認知症対応型共同生活介護(グループホーム)	16	1	11	4	32	199	
介護予防支援(地域包括支援センター)	4	1	1	1	7	65	
合計	236	11	82	28	357	3,334	

※ 訪問看護は保険医療機関を除く。

(2) 要介護認定者の状況

(令和3年3月末現在)

市町	区分	要支援1	要支援2	要介護1	要介護2	要介護3	要介護4	要介護5	計
能代市		458	499	1,127	761	619	568	481	4,513
藤里町		57	36	69	61	67	50	40	380
三種町		130	202	394	269	256	186	146	1,583
八峰町		109	48	155	88	109	83	74	666
合計		754	785	1,745	1,179	1,051	887	741	7,142
介護度別 構成比		10.6	11.0	24.4	16.5	14.7	12.4	10.4	
秋田県		7,919	8,294	16,082	13,480	11,066	10,266	7,367	74,474
介護度別 構成比		10.6	11.1	21.6	18.1	14.9	13.8	9.9	

※介護保険事業状況報告(厚生労働省)による

(3) 市町別介護保険事業の状況

(令和元年度実績)

市町		能代市	藤里町	三種町	八峰町	計	秋田県
種類別							
件数	居宅(介護予防)サービス(計)	69,567	5,457	19,764	7,569	102,357	1,221,945
	①訪問サービス	12,298	849	2,187	1,400	16,734	196,426
	②通所サービス	10,801	984	4,139	1,449	17,373	186,520
	③短期入所サービス	7,249	545	1,912	512	10,218	125,820
	④福祉用具・住宅改修サービス	11,772	955	3,260	1,256	17,243	242,654
	⑤特定施設入居者生活介護	1,432	24	479	228	2,163	25,278
	⑥介護予防支援・居宅介護支援	26,015	2,100	7,787	2,724	38,626	445,247
	地域密着型(介護予防)サービス	7,222	380	2,512	843	10,957	116,576
	施設サービス(計)	6,259	911	3,970	1,950	13,090	146,396
	①介護老人福祉施設	2,943	685	2,458	1,495	7,581	85,232
	②介護老人保健施設	2,722	199	1,460	398	4,779	59,950
	③介護医療院	594	27	52	57	730	1,214
	合計	83,048	6,748	26,246	10,362	126,404	1,484,917
	単位数	居宅(介護予防)サービス(計)	393,237	28,455	98,443	35,717	555,852
①訪問サービス		83,793	5,660	10,561	10,435	110,449	1,005,536
②通所サービス		88,074	7,553	29,305	10,448	135,380	1,261,479
③短期入所サービス		147,618	10,566	35,264	5,711	199,159	2,131,262
④福祉用具・住宅改修サービス		12,510	892	3,325	1,341	18,068	289,828
⑤特定施設入居者生活介護		26,355	397	9,570	3,824	40,146	469,640
⑥介護予防支援・居宅介護支援		34,887	3,387	10,418	3,958	52,650	615,605
地域密着型(介護予防)サービス		145,754	7,732	52,319	22,629	228,434	2,036,110
施設サービス(計)		182,110	26,057	115,060	54,402	377,629	4,216,604
①介護老人福祉施設		79,093	19,027	70,373	40,797	209,290	2,376,238
②介護老人保健施設		77,413	5,782	42,531	11,126	136,852	1,788,434
③介護医療院		25,604	1,248	2,156	2,479	31,487	51,932
合計(単位:千円)		721,101	62,244	265,822	112,748	1,161,915	12,026,064
費用額合計(単位:千円)		7,125,197	624,209	2,584,570	1,169,648	11,503,624	119,685,509

※ 厚生労働省「令和元年度介護保険事業状況報告」による。

(4) 介護保険施設の入所状況

(令和3年4月1日現在)

区分	市町	能代市	藤里町	三種町	八峰町	計	その他 県内	県外	施設計	施設定員
老人福祉施設	海 潮 園	87		1		88			88	100
	長 寿 園	54	1	1	1	57			57	60
	よ ね し ろ	50				50			50	50
	藤 里	1	49			50			50	50
	希 望 苑			51		51	1		52	52
	美 幸 苑 (ユニット含)	8		72		80	1		81	82
	も り た け	19	7	66	1	93	5	1	99	100
	松 波 苑 (ユニット含)	4			77	81			81	82
	海 光 苑	1			47	48			48	52
	あ お ば	29				29			29	29
	し の の め	29				29			29	29
	計	282	57	191	126	656	7	1	664	686
	入所申込者数	140	24	31	11	206				
介護老人保健施設	友 楽 苑	60	8	11	3	82	1	1	84	95
	JCHO秋田病院附属 介護老人保健施設	77	3	7	3	90	1	1	92	100
	ケアネットのしろ	44	7	1	25	77	2	1	80	100
	や か た	11		53	3	67	11		78	80
	や よ い	4	2	10		16	3		19	20
	計	196	20	82	34	332	18	3	353	395
	入所申込者数	4		3		7				
介護医療院	京 病 院	56	5	3	8	72	1		73	93
	計	56	5	3	8	72	1		73	93

※ 各施設入所者数は、山本地域振興局福祉環境部の単独調査による。

※ 介護老人福祉施設(特別養護老人ホーム)における「施設計」が「施設定員」を超過する部分は、「ショートステイ床の特別養護老人ホーム床としての一時的活用」の運用によるものである。

※ 介護老人保健施設の入所者数には、短期入所療養介護の利用者を含まない。

※ 入所申込者数は在宅からの申込者数(秋田県長寿社会課「介護保険施設入所者数調べ」令和2年4月1日現在)

4 医師臨床研修(地域保健研修)関係

(令和2年度)

所属	区分	受け入れ回数(回)	実人員(人)	研修延日数(日)	備考
	該当者なし				

5 学生等実習指導関係

(令和2年度)

所属	区分	科名	受け入れ回数(回)	実人員(人)	実習延日数(日)	備考
	該当者なし					

6 管内保健師等研修会

(令和2年度)

年月日	対象	参加人数	内容・講師
令和2年6月15日(月)	1) 行政保健師(全階層) 2) 感染症対応に携わる行政職員	27人	演習「防護服の着脱訓練」 意見交換「新型コロナウイルス感染症対策に関する対応について」 助言者 参事(兼)山本福祉環境部長 永井伸彦

7 身体障害児・者福祉関係

(1) 身体障害者手帳所持者の状況

秋田県身体障害者基礎調査(令和3年3月31日現在)

区分	総数	障害別									等級別					
		視覚	聴覚又は平衡機能	そしゃく・音声・言語・	肢体不自由	心臓	じん臓	小腸ぼうこう・直腸・	呼吸器	その他内部疾患	1級	2級	3級	4級	5級	6級
市町																
藤里町	212	10	17	1	125	30	14	12	2	1	61	40	37	56	12	6
三種町	1,102	63	88	12	615	198	62	45	16	3	352	168	226	246	57	53
八峰町	384	24	27	6	230	65	13	14	5	0	113	49	85	91	23	23
計	1,698	97	132	19	970	293	89	71	23	4	526	257	348	393	92	82
能代市	2,767	177	248	31	1,548	404	142	147	60	10	782	470	518	665	147	185

(2) 特別障害者手当等の状況

(令和3年6月1日現在)

区分	特別障害者手当	障害児福祉手当	経過的福祉手当	計
市町				
藤里町	3	3		6
三種町	33	7	1	41
八峰町	12			12
計	48	10	1	59

※支給停止者は除く

(3) 手話教室の開催状況

「秋田県手話言語、展示棟の普及等による円滑な意思疎通の促進に関する条例」施行(H29年4月)を受け、障害に対する理解を深め、手話に親しむことを目的に開催。

① 県民向け

開催日	会場	参加人数	内容・講師
令和2年 11月21日(土)	山本地域振興局福祉環境部庁舎2階	12名	手話を用いた簡単なあいさつや自己紹介等の体験 講師 能代市聴力障害者会 三浦哲也氏 通訳 能代市市民福祉部福祉課 手話通訳員 山田郁恵氏 北秋田地域振興局鷹巣阿仁福祉環境部 手話通訳員 佐藤正子

8 知的障害児・者福祉関係

(1) 知的障害児の状況

秋田県知的障害児(者)現況調査(令和3年3月31日現在)

区分		軽度		中度		重度		最重度		重症心身		総数		
		男	女	男	女	男	女	男	女	男	女	男	女	計
市町	藤里町	1			1	1			1			2	2	4
	内訳	施設利用	1				1			1		2	1	3
		在宅				1						0	1	1
三種町	総数	6	4	1	1		2			2		9	7	16
	内訳	施設利用	2	1	1	1		2			2	5	4	9
		在宅	4	3								4	3	7
八峰町	総数		1	1		1		2				4	1	5
	内訳	施設利用			1		1		2			4	0	4
		在宅		1								0	1	1
計		7	5	2	2	2	2	2	1	2	0	15	10	25

能代市	総数	18	18	9	2	6	2	2	4	2	2	37	28	65	
	内訳	施設利用	8	5	6	2	6	2	2	3	2	1	24	13	37
		在宅	10	13	3					1		1	13	15	28

知的障害児療育手帳の交付状況 (令和3年3月31日現在)

市町	程度	A	B	計
	藤里町	2	2	
三種町	4	12	16	
八峰町	3	2	5	
計	9	16	25	
能代市	18	47	65	

(2) 知的障害者の状況

秋田県知的障害児(者)現況調査(令和3年3月31日現在)

区分		軽度		中度		重度		最重度		重症心身		総数			
		男	女	男	女	男	女	男	女	男	女	男	女	計	
市町	藤里町	6	1	6	3	13	5	2	3			27	12	39	
	内訳	施設利用	2		6	3	11	4	2	3			21	10	31
		在宅	4	1			2	1					6	2	8
		(就労中)	1										1		1
三種町	総数	23	9	25	12	31	34	10	10	6	10	95	75	170	
	内訳	施設利用	10	5	14	7	26	27	10	8	1	4	61	51	112
		在宅	13	4	11	5	5	7		2	5	6	34	24	58
		(就労中)	8	1	4	3		1					12	5	17
八峰町	総数	6	7	13	11	13	8	7	2			39	28	67	
	内訳	施設利用	1	1	5	9	8	4	7	2			21	16	37
		在宅	5	6	8	2	5	4					18	12	30
		(就労中)	5	5	6	2	4	1					15	8	23
計		35	17	44	26	57	47	19	15	6	10	161	115	276	

能代市	総数	54	36	56	43	68	67	31	20	17	13	226	179	405	
	内訳	施設利用	17	15	39	27	60	51	31	19	11	10	158	122	280
		在宅	37	21	17	16	8	16	0	1	6	3	68	57	125
		(就労中)	20	13	11	5	3	1					34	19	53

知的障害者療育手帳の交付状況 (令和3年3月31日現在)

市町	程度	A	B	計
	藤里町	24	15	
三種町	103	67	170	
八峰町	30	37	67	
計	157	119	276	
能代市	216	189	405	

9 精神保健福祉関係

(1) 管内の精神障害者数(令和3年3月31日現在の保健所把握分)

① 市町別・受療別状況

(人)

市町 \ 受療区分	措置入院	医療保護入院	公費通院 (自立支援医療)	その他	合計
能代市		53	747	316	1,116
藤里町		6	55	9	70
三種町		25	181	84	290
八峰町		11	81	38	130
合計		95	1,064	447	1,606
31年度末		93	1,017	418	1,528

② 精神障害者保健福祉手帳所持者数

(人)

市町 \ 等級	1 級	2 級	3 級	合計
能代市	80	242	67	389
藤里町	12	16	1	29
三種町	40	61	10	111
八峰町	11	36	8	55
合計	143	355	86	584

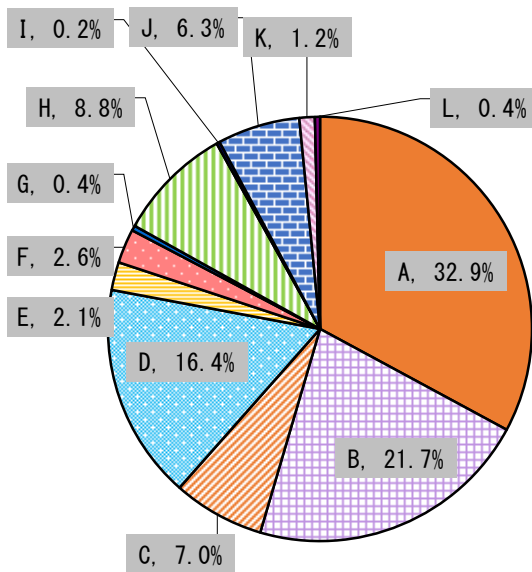
④ 市町別・病名別状況

(人)

市町	病名 障害	統合失調症、統合失調症型障害及び妄想性障害	気分(感情)障害	てんかん	症状性を含む器質性精神障害			精神作用物質による精神及び行動の障害			精神遅滞	成人の人格及び行動の障害	神経症性障害、ストレス関連障害及び身体表現性障害	生理的障害及び身体的要因に関連した行動症候群	心理的発達の障害	小児期及び青年期に通常発症する行動及び情緒の障害及び特定不能の精神障害	その他	計
					アルツハイマー型の認知症	血管性認知症	左記以外の症状性を含む器質性精神障害	アルコール使用による精神及び行動の障害	覚せい剤による精神及び行動の障害	左記を除く精神作用物質使用による精神及び行動の障害								
能代市	334	262	79	111	15	44	20	1	1	29	6	112	3	77	18	4	1,116	
藤里町	35	15	7	5			1		1	1		3		1		2	71	
三種町	100	56	18	37	3	19	10			10		16	1	19	1		290	
八峰町	59	15	8	22	1	7				2		11		4			129	
計	528	348	112	175	19	70	31	1	2	42	6	142	4	101	19	6	1,606	

<病類別精神障害者数>

(単位:人)



A	統合失調症、統合失調症型障害及び妄想性障害	32.9%
B	気分(感情)障害	21.7%
C	てんかん	7.0%
D	症状性を含む器質性精神障害	16.4%
E	精神作用物質による精神及び行動の障害	2.1%
F	精神遅滞	2.6%
G	成人の人格及び行動の障害	0.4%
H	神経症性障害、ストレス関連障害及び身体表現性障害	8.8%
I	生理的障害及び身体障的要因に関連した行動症候群	0.2%
J	心理的発達の障害	6.3%
K	小児期及び青年期に通常発症する行動及び情緒の障害及び特定不能の精神障害	1.2%
L	その他	0.4%

100.0%

(2) 法第27条による指定医の診察状況

(人)

区分 年度	受 理 経 過						調査の結果 診察の必要 がないと認 められた者	診察を受けた者		年度末 措置患者数
	申請	通 報				届出		措置入院と なった者	措置入院と ならなかつ た者	
	一般	警察官	検察官	保護観察所 の長	矯正施設 の長	精神病院 の管理者				
28年度		10	2				8	1	3	1
29年度		3	2			1	4		2	
30年度		4	1			1	2	2	2	
元年度		3	3				3	1	2	
2年度		4	2			1	3	1	3	

(3) 健康教育

年月日	対 象 者	参加人数	内 容 ・ 講 師
令和2年9月4日(金)	障害者福祉関連施設、相談支援事業所、就業・生活支援センター、社会福祉協議会、管内市町他	23 名	講演 「新型コロナウイルスの感染防止対策について」 講師 秋田県健康福祉部参事(兼) 山本地域振興局福祉環境部長 永井伸彦 講演「感染症流行時にこころの健康を保つために ～感染の不安やストレスの緩和～」 講師 秋田大学保健管理センター所長 伏見雅人

(4) 普及啓発活動

精神障害者(家族)に対する情報提供、障害に関するシンボルマークの普及啓発キャンペーン。

年月日	場 所	対 象 者	参加人員	内 容
令和2年12月3日(木) 令和2年12月9日(水)	北羽新報	購読者		・障害者週間に合わせた、障害に関するシンボルマークの普及啓発記事の掲載
令和2年12月6日(日)	能代市文化会館	能代市主催クリスマス子どもコンサートの来場者、能代市文化会館来館者	配布149部 回収115部	・障害に関するシンボルマークのクイズ・アンケートの実施 ・啓発資材の配布
令和3年3月25日(木)	—	精神障害者の家族	配布24組	・お便り(地域の家族会、交流サロンの情報提供)の配布 ・アンケートの実施

(5) 精神保健福祉相談・訪問指導状況

(令和3年3月31日現在)

項目	区分	相談		訪問指導	
		実人員	延べ人員	実人員	延べ人員
①社会復帰関連	障害者総合支援法における就労移行支援及び就労継続支援に関する内容				
	その他	1	1		
	計	1	1		
②老人精神保健関連		5	5	1	1
③アルコール関連		9	32	3	5
④薬物関連					
⑤ギャンブル関連		1	3		
⑥ゲーム関連					
⑦思春期精神保健関連		1	11		
⑧ひきこもり関連(※1)		3	10		
⑨心の健康づくり関連		14	24		
⑩その他(※2)		46	298	14	30
(再掲)治療中断者に関するもの		2	14	2	7
総計(①～⑩)		80	384	18	36

(※1)6か月以上、自宅にひきこもっている状態。精神疾患ではないと考えられるもの。

(※2)精神疾患と診断されているもので、他項目にあてはまらないもの。(てんかん、摂食障害含む。)

(6) 社会とのつながり支援(職親)事業

(各年度末現在)

年度	協力事業所数	利用者数	備考
30年度	11		
31年度	9		
2年度	8		

(7) 精神保健福祉関連組織

(令和3年3月31日現在)

	組織の名称
1	秋田県精神保健福祉協会能代支部
2	能代山本地区精神保健家族会「すぎなの会」 (休会)
3	能代精神保健福祉ボランティア「萌の会」
4	能代断酒新生会
5	ソーシャルクラブ「ともしびの会」(能代市二ツ井町) (休会)
6	八峰町精神障害者当事者の会・親の会「のんき会」(八峰町)
7	つくしの会(能代市)

(児童・生活保護班)

1 児童福祉関係

(1) 家庭児童相談の状況

① 相談受付・処理件数

(令和3年3月31日現在)

受付 件数	養護相談		保健 相談	障害相談					非行相談		育成相談				その 他の 相談	計	(再掲)			処理件数(年度中)							未 処 理 件 数 (年 度 末 現 在)					
	児童 虐待 相談	その 他の 相談		肢 体 不 自 由 相 談	視 聴 覚 障 害 相 談	言 語 発 達 障 害 等 相 談	重 症 心 身 障 害 相 談	知 的 障 害 相 談	発 達 障 害 相 談	ぐ 犯 行 為 等 相 談	触 法 行 為 等 相 談	性 格 行 動 相 談	不 登 校 相 談	適 正 相 談			育 児 ・ し っ け 相 談	児 童 虐 待 通 告	い じ め 相 談	児 童 売 春 等 被 害 相 談	面接指導			児 童 相 談 所 送 致	主 事 指 導	知 的 障 害 者 福 祉 司 ・ 社 会 福 祉		助 産 又 は 母 子 保 護 の 実 態 に 係 る 都 道 府 県 知 事 へ の 報 告	そ の 他	計		
																					助 言 指 導	継 続 指 導	他 機 関 あ っ せ ん									
市町																																
藤里町	1	2										1							4				1	3								4
三種町																																
八峰町	1	3																	4											4	4	
計	2	5										1							8				1	3						4	8	
能代市	24	36						4	2			3	7				1	77					61	16							77	

② 受付経路別処理件数

(令和3年3月31日現在)

区分	児童 相談 所	県 福 祉 事 務 所	県 そ の 他	市 福 祉 事 務 所	市 町 児 童 委 員	市 町 保 健 セ ン タ ー	市 町 そ の 他	保 育 所	児 童 福 祉 施 設	指 定 医 療 機 関	警 察 署	保 健 所	医 療 機 関	幼 稚 園	学 校	教 育 委 員 会 等	里 親	児 童 委 員 (通 告 の 仲 介 を 含 む)	家 族 ・ 親 戚	近 隣 ・ 知 人	児 童 本 人	そ の 他	計
藤里町						2									1				1				4
三種町																							
八峰町							1							3									4
計						2	1							3	1				1				8
能代市	6		1	13			12								12	3		3	25	1	1		77

(2) 児童扶養手当・特別児童扶養手当支給状況

① 市町村別受給者状況

(令和3年3月31日現在)

区分 市町	児童扶養手当				対象児数	特別児童扶養手当			対象児数
	受給者数	全部支給	一部支給	全部停止		受給者数	支給	停止	
能代市	535	245	211	79	761	105	102	3	114
藤里町	18	9	9		27	6	6		6
三種町	133	60	49	24	177	31	31		33
八峰町	41	19	16	6	62	12	12		12
合計	727	333	285	109	1027	154	151	3	165

② 新規認定・資格喪失等状況

(令和2年度中)

区分	認定請求 件数	認定件数	却下件数	取下件数	資格喪失 件数
児童扶養手当	16	17			3
特別児童扶養手当	12	13			3
児童扶養手当(能代市)	46	46			19

※ 年度末の認定請求のため、認定結果が年度を超えた請求があったので、認定請求と結果の合計が一致していない。

※ 資格喪失に、年齢到達によるものは含めていない。

2 母子寡婦及び父子福祉関係

(1) 母子世帯の年齢別・原因別状況

(令和2年8月1日現在)

区分		市町	藤里町	三種町	八峰町	計	能代市	
年齢別	20歳未満						1	
	20歳代		1	14	3	18	43	
	30歳代		6	43	16	65	194	
	40歳代		8	79	28	115	278	
	50歳代		1	9	9	19	58	
	60歳以上						1	
	計		16	145	56	217	575	
原因別	死別	病死		4	6	10	10	
		交通事故		1		1	1	
		産業災害						
		自殺	2	2	2	6	2	
		その他			1	1	4	
		小計	2	7	9	18	17	
	離婚	13	121	40	174	479		
	遺棄							
	行方不明							
	配偶者の障害							
	拘禁							
	未婚の母	1	16	7	24	77		
	その他		1		1	2		
	計		16	145	56	217	575	

(2) 母子世帯における母の就労状況及び子供の状況

(令和2年8月1日現在)

区分		市町	藤里町	三種町	八峰町	計	能代市
就労している者	自営業主			5	1	6	11
	常用雇用者		10	85	34	129	295
	臨時雇用者			5	2	7	93
	日雇雇用者						
	パート	4	42	12	58	105	
	内職者						7
	その他就労者						1
無職		2	7	5	14	57	
不明			1	2	3	6	
計		16	145	56	217	575	
子供の状況	就学前	2	29	7	38	115	
	小学校	10	56	26	92	250	
	中学校	4	42	17	63	171	
	高校・高専	7	53	19	79	183	
	短期大学		5		5		
	大学		3	3	6	43	
	専修学校その他	1	6		7	19	
	就業				1	1	100
	無職			3	3	5	
	その他			5	11	16	22
計		24	202	84	310	908	

(3) 父子世帯の年齢別・原因別状況

(令和2年8月1日現在)

区分		市町	藤里町	三種町	八峰町	計	能代市	
年齢別	20歳未満							
	20歳代						2	
	30歳代		1	4	1	6	31	
	40歳代		4	18	8	30	48	
	50歳代		1	8	4	13	19	
	60歳以上			1	2	3	8	
	計		6	31	15	52	108	
原因別	死別	病死		3	2	5	14	
		交通事故						
		産業災害						
		自殺			1		1	1
		その他				1	1	
		小計			4	3	7	15
	離婚		6	27	12	45	84	
	遺棄							
	行方不明							
	配偶者の障害						3	
	拘禁							
	未婚の父							
	その他						6	
計		6	31	15	52	108		

(4) 父子世帯における父の就労状況及び子供の状況

(令和2年8月1日現在)

区分		市町	藤里町	三種町	八峰町	計	能代市
就労している者	自営業主			2	3	5	16
	常用雇用者		6	27	12	45	83
	臨時雇用者						2
	日雇雇用者						
	パート						
	内職者						
	その他就労者			1		1	1
無職			1		1	3	
不明			0			3	
計		6	31	15	52	108	
子供の状況	就学前			1		1	7
	小学校		4	10	6	20	44
	中学校		3	10	3	16	36
	高校・高専		3	14	7	24	37
	短期大学						2
	大学			2		2	1
	専修学校その他				2	2	
	就業			3	1	4	5
	無職			1		1	1
	その他				3	3	7
計		10	41	22	73	140	

(5) 母子相談状況

(令和3年3月31日現在)

区分		市町	藤里町	三種町	八峰町	計	能代市
生活一般	住 宅					0	4
	医 療 ・ 健 康					0	25
	家 庭 紛 争					0	1
	就 労					0	10
	結 婚					0	
	養 育 費					0	3
	借 金					0	
	そ の 他					0	3
	小計		0	0	0	0	46
児童	養 育					0	6
	教 育					0	112
	非 行					0	
	就 職					0	15
	そ の 他					0	120
	小計		0	0	0	0	253
経済的支援・生活援護	母 子 福 祉 資 金		6	48	2	56	20
	寡 婦 福 祉 資 金					0	
	公 的 年 金					0	
	児 童 扶 養 手 当					0	181
	生 活 保 護					0	6
	税					0	23
	そ の 他				4	4	167
	小計		6	48	6	60	397
その他	売 店 設 置					0	
	た ば こ 販 売					0	
	母子世帯向公営住宅					0	1
	母子福祉施設の利用					0	
	母子生活支援施設					0	1
	小計		0	0	0	0	2
合計			6	48	6	60	698

(6) 父子相談状況

(令和3年3月31日現在)

区分		市町	藤里町	三種町	八峰町	計	能代市
生活一般	住 宅					0	
	医 療 ・ 健 康					0	2
	家 庭 紛 争					0	
	就 労					0	1
	結 婚					0	
	養 育 費					0	
	借 金					0	
	そ の 他					0	
	小計		0	0	0	0	3
児童	養 育					0	
	教 育					0	12
	非 行					0	
	就 職					0	1
	そ の 他					0	12
	小計		0	0	0	0	25
経済的支援・生活援護	父 子 福 祉 資 金					0	1
	公 的 年 金					0	
	児 童 扶 養 手 当					0	17
	生 活 保 護					0	
	税					0	2
	そ の 他					0	14
	小計		0	0	0	0	34
その他	父子世帯向公営住宅(法31条の8)					0	
	そ の 他					0	
	小計		0	0	0	0	
合計			0	0	0	0	62

(7) 母子父子寡婦福祉資金の利用状況

(単位:件数、※()内の数字の単位は千円)

(令和3年3月31日現在)

区分		市町	藤里町	三種町	八峰町	計	能代市
母子福祉資金	事業開始						
	事業継続						
	修学				1 (1,152)	1 (1,152)	
	技能習得						
	就業						
	就職支度						
	医療・介護						
	生活						
	住宅						
	転宅						
	就学支援						
	結婚						
	児童不要						
	特例児童扶養						
	計				1 (1,152)	1 (1,152)	
父子福祉資金	事業開始						
	事業継続						
	修学						
	技能修得						
	修業						
	就職支度						
	療養						
	生活						
	住宅						
	転宅						
	就学支度						
	結婚						
	児童扶養						
	特例児童扶養						
	計						
寡婦福祉資金	事業開始						
	事業継続						
	修学						
	技能修得						
	修業						
	就職支度						
	療養						
	生活						
	住宅						
	転宅						
	就学支度						
	結婚						
	計						
母子寡婦家庭住宅整備資金							

3 女性保護関係

(1) 女性相談の状況(相談種別)

(令和3年3月31日現在)

区分		市町	能代市	藤里町	三種町	八峰町	管外・不明	計
人間関係	夫等	夫 当 の 暴 力	5		2	3		10
		酒 乱 ・ 薬 物 乱 用						
		離 婚 問 題	3		1			4
		そ の 他	4					4
	子供	子 ど も の 暴 力						
		養 育 困 難						
		そ の 他						
	親族	親 の 暴 力			1			1
		そ の 他 の 親 族 の 暴 力						
		そ の 他						
	交際相手	交 際 相 手 か ら の 暴 力						
		生 活 の 本 拠 を 共 に す る 交 際 相 手 か ら の 暴 力	3					3
		同 性 の 交 際 相 手 か ら の 暴 力						
		そ の 他						
	そ の 他 の 者 の 暴 力							
	男 女 問 題							
	ス ト ー カ ー 被 害							
	家 庭 不 和							
	そ の 他							
経済問題	生 活 困 窮							
	借 金 ・ サ ラ 金							
	求 職							
	そ の 他							
医療関係	病 気							
	精 神 的 問 題							
	妊 娠 ・ 出 産							
	そ の 他	2					2	
	住 居 問 題							
	帰 住 先 な し							
	不 純 異 性 交 遊							
	売 春 強 要							
	ヒ モ ・ 暴 力 団 関 係							
	5 条 違 反							
	人 身 取 引							
	実 人 員 計	17		4	3		24	
	延 人 員 計	29		4	3		36	

(2) 女性相談の状況(経路別)

(令和3年3月31日現在)

	本人自身	警察関係	法務関係	他の 婦人相談所	他の 婦人相談員	福祉事務所	他の 相談機関	社会 福祉施設等	医療 機関	教育 関係	労働 関係	民間 シエルター	縁故者・ 知人	その他	計
新規	10						3						1		14
再来	8			1			1								10
計	18			1			4						1		24
割合	75.0%			4.2%			16.7%						4.2%		

注1) 新規:受付したケースが完結するまで1とし、その間の相談は延件数。

注2) 再来:女性相談所又は女性相談員に以前に一度でも相談したことがあり、その相談の処理済み後、再び相談に来たもの。
完結後、再度相談に来た場合は、再来1となる。

(3) 女性相談の処理状況

(令和3年3月31日現在)

	処理済実人員														年度中 指導延件数	訪問調査 指導延件数 (再掲)	年度末 現在未処理 人員		
	婦人保 護施設に 入所	自立(ア パート等 への入居)	帰宅(直 近の住居 へ)	帰郷(実 家・親類 宅)	友人・知 人宅	自費で利 用できる ステップ ハウス等	入院	婦人相談 所・婦人 相談員へ 移送	他府県の 婦人相談 所・婦人 相談員へ 移送	福祉事務所		その他 の関係施 設へ移送	無断退所	助言・指 導のみ				その他	計
										母子生 活支援施 設	他の社 会福祉施 設								
来所							2							15	17	29	5		
訪問																			
電話														7	7	7			
計							2							22	24	36	5		
割合							8.3%							91.7%					

(4) 配偶者暴力相談支援センターの状況（令和3年3月31日現在）

① 相談件数

	件数	性別		加害者との関係					
		女性	男性	配偶者			離婚済	生活の本拠を共にする(した)	
				届出あり	届出なし	届出不明		交際相手	元交際相手
来所	14	14		13			3	6	
電話	2	2		2					
その他									
計	16	16		15			3	6	

注:被害者本人からの相談延件数

② 法第14条第2項、第6条関係

	件数
第14条第2項に基づき裁判所から書面提出を求められた件数 (保護命令事件の審理の方法)	1
第14条第2項に基づき裁判所から更なる説明を求められた件数	0
第6条による通報を受けた件数 (配偶者の暴力の発見者による通報等)	1

法:配偶者からの暴力の防止及び被害者の保護に関する法律

③ 日本語が十分に話せない被害者からの相談件数

	件数	性別	
		女性	男性
来所			
電話			
その他			
計	0	0	0

④ 障害者である被害者からの相談件数

	件数	性別		障害種別	
		女性	男性	知的・精神障害	身体障害
来所					
電話					
その他					
計	0	0	0	0	0

⑤ 交際相手からの暴力に関する相談件数

計	性別		通報
	女性	男性	
0			0

⑥ ストーカー行為等に関する相談件数

計	性別	
	女性	男性
0		

4 子ども・子育て支援関係

(1) 子ども・子育て支援推進能代山本地区協議会

(令和3年3月31日現在)

	委員数	開催状況
地区協議会	13名 計画委員 5名 要請委員 8名	開催見送り

(2) 子ども・子育て支援活動計画書の提出状況

(令和3年3月31日現在)

22団体	子育てサークル(4)、NPO法人(6)、
	子育て支援団体(6)
	子育て支援センター・幼稚園・保育園等(ひろば関係含)(5)
	事業所(0)、その他(1)

※ 秋田県子ども・子育て支援条例第19条の規定に基づく

5 生活保護関係

管内の令和2年度の生活保護状況は、月平均284世帯379人で、平均保護率は15.4%となり前年度から増となった。これは、被保護世帯は減少したが、管内人口減少という要因が加わり、保護率が0.1%増となったものである。

被保護世帯の世帯類型別状況は、高齢者世帯が172世帯(60.6%)と最も多く、次いでその他世帯が66世帯(23.2%)、障害・傷病世帯が37世帯(13.0%)となっている。その他には母子世帯が8世帯(2.8%)となっている。世帯の人員別状況では、単身世帯が217世帯(76.4%)となっている。

保護申請件数は41件で、30件開始となっている。主な開始理由は「預金等の手持金減少」によるものが24件、次いで「稼働収入の減少・喪失」4件などである。廃止件数は52件で、理由は「死亡」によるものが18件、「稼働収入の増加」4件等となっている。地域の高齢化が進んでおり年金も預貯金もない世帯からの申請は続くものと思われる。

(1) 保護の状況

(令和2年度平均)

区分		市町	藤里町	三種町	八峰町	計	能代市	
世帯数 (R2.10.1)			1,151	5,879	2,636	9,666	21,971	
人口 (R2.10.1)			2,907	15,131	6,503	24,541	49,952	
被保護世帯数			28	184	72	284	782	
被保護人員			45	237	97	379	1,006	
保護率 (%)			15.5	15.7	14.9	15.4	20.1	
被保護人員内訳	生活扶助		37	192	89	318	900	
	住宅扶助		18	109	24	152	667	
	教育扶助		7	6		13	46	
	介護扶助	施設		2	17	2	21	19
		居宅		5	57	21	84	191
		計		8	74	23	105	208
	医療扶助	入院		2	19	5	26	37
		入院外		31	196	72	299	755
		計		33	215	77	325	791
	出産扶助(実人員)							
	生業扶助(実人員)			3	7		10	13
葬祭扶助(実人員)						1	1	

※ 数値は年平均値で端数処理しているため、各計は必ずしも合計とは一致しない。

(2) 保護開始・廃止理由別の状況

(令和2年度)

区分		市町	藤里町	三種町	八峰町	計	能代市
決定状況	申請数		7	30	4	41	108
	開始		6	23	1	30	64
	却下・その他		1	7	3	11	44
	廃止		9	28	15	52	83
開始	世帯主の傷病						6
	世帯員の傷病			1		1	
	稼働者の死亡・離別等						2
	稼働収入の減少・喪失		1	3		4	12
	要介護状態						1
	預貯金・手持金・仕送り等の減少・喪失		5	18	1	24	11
	その他			1		1	32
	計		6	23	1	30	64
廃止	世帯主の傷病治癒						
	世帯員の傷病治癒						
	死亡・失そう		3	11	4	18	24
	稼働収入の増			2	2	4	11
	年金・仕送り増		2	3	1	6	6
	働き手の転入						1
	施設入所			2	1	3	5
	その他		4	10	7	21	36
	計		9	28	15	52	83

(3) 保護の推移

区分		市町村			計	能代市	秋田県	全国
		藤里町	三種町	八峰町				
24年度	人口 (H24.10.1)	3,729	18,192	7,881	29,802	57,621	1,063,143	127,593千人
	被保護世帯数	25	215	76	316	841	11,572	1,558,510
	被保護人員	36	321	99	456	1,202	15,706	2,135,708
	保護率(%)	9.7	17.6	12.6	15.3	20.9	14.8	16.7
25年度	人口 (H25.10.1)	3,617	17,841	7,729	29,187	56,683	1,050,132	127,414千人
	被保護世帯数	25	222	75	322	837	11,531	1,591,846
	被保護人員	37	319	99	455	1,182	15,454	2,161,612
	保護率(%)	10.2	17.9	12.8	15.6	20.9	14.7	17.0
26年度	人口 (H26.10.1)	3,500	17,412	7,510	28,422	55,684	1,036,861	127,237千人
	被保護世帯数	26	225	71	323	835	11,629	1,612,340
	被保護人員	42	323	93	458	1,156	15,382	2,165,895
	保護率(%)	12.0	18.6	12.4	16.1	20.8	14.8	17.0
27年度	人口 (H27.10.1)	3,405	17,050	7,291	27,746	54,805	1,023,151	127,095千人
	被保護世帯数	32	223	70	324	826	11,703	1,629,743
	被保護人員	51	307	89	447	1,145	15,336	2,163,685
	保護率(%)	15.0	18.0	12.2	16.1	20.9	15.0	17.0
28年度	人口 (H28.10.1)	3,323	16,714	7,142	27,179	53,841	1,009,659	126,933千人
	被保護世帯数	31	226	68	326	823	11,658	1,637,045
	被保護人員	49	305	88	443	1,131	15,080	2,145,438
	保護率(%)	14.7	18.2	12.3	16.3	21.0	14.9	16.9
29年度	人口 (H29.10.1)	3,206	16,337	6,995	26,538	52,858	995,374	126,706千人
	被保護世帯数	30	210	63	304	818	11,522	1,640,854
	被保護人員	48	276	78	404	1,104	14,721	2,124,631
	保護率(%)	15.0	16.9	11.2	15.2	20.9	14.8	16.8
30年度	人口 (H30.10.1)	3,099	16,000	6,824	25,923	51,826	980,684	126,443千人
	被保護世帯数	30	205	65	299	803	11,410	1,637,422
	被保護人員	48	263	81	392	1,067	14,461	2,096,838
	保護率(%)	15.5	16.4	11.9	15.1	20.6	14.7	16.6
元年度	人口 (R1.10.1)	3,004	15,534	6,653	25,191	50,842	965,927	126,167千人
	被保護世帯数	28	193	71	292	794	11,312	1,637,003
	被保護人員	46	249	91	386	1,040	14,201	2,071,253
	保護率(%)	15.3	16.0	13.7	15.3	20.5	14.7	16.4
2年度	人口 (R2.10.1)	2,907	15,131	6,503	24,541	49,952	952,005	
	被保護世帯数	28	184	72	284	782	11,036	
	被保護人員	45	237	97	379	1,006	13,717	
	保護率(%)	15.5	15.7	14.9	15.4	20.1	14.4	

※ 数値は年平均値で端数処理しているため、各計は必ずしも合計とは一致しない。

(4) 救護施設入所の状況

(令和3年4月1日現在)

施設名	市町	藤里町	三種町	八峰町	計	能代市
玉葉荘			1		1	1
ひばりヶ丘ホーム			1	1	2	5
まことホーム(十和田市)				1	1	4
誠幸園(十和田市)						2
計			2	2	4	12

(5) 被保護世帯の労働力類型別状況及び世帯類型別状況

(令和2年度平均)

区分		市町	藤里町	三種町	八峰町	計	能代市
労働力類型	世帯主が稼働	常用	3	12	3	18	9
		日雇		1		1	42
		内職			1	1	8
		その他	1	2	2	5	17
		小計	4	15	6	26	76
	世帯員が稼働		1	3	2	6	16
		小計	1	3	2	6	16
	稼働者なし		22	166	64	252	690
		計	28	184	72	284	782
世帯類型	単身世帯	高齢者	12	106	43	161	411
		傷病・障害者	4	18	3	25	111
		その他	3	20	8	31	99
		小計	19	144	54	217	621
		医療単給(再掲)	4	10	3	17	28
	2人以上の世帯	高齢者	1	6	4	11	44
		母子	2	6		8	31
		傷病・障害者	2	10		12	27
		その他	4	18	13	35	58
		小計	9	40	17	66	160
		医療単給(再掲)					
	計	28	184	72	284	782	

※ 数値は年平均値で端数処理しているため、各計は必ずしも合計とは一致しない。

(6) 扶 助 費

単位:円 (令和2年度)

市町		管内(藤里町、三種町、八峰町)	
区分			
生	活	138,886,575 円	
住	宅	31,347,024 円	
教	育	1,565,012 円	
介護	事務所分	21,560 円	23,939,965 円
	国保連分	23,918,405 円	
医療	事務所分	4,636,324 円	257,601,192 円
	支払基金分	252,964,868 円	
出	産		
生	業	2,246,768 円	
葬	祭	1,078,486 円	
施 設 事 務 費		9,155,213 円	
就 労 自 立 給 付 金		131,866 円	
進 学 準 備 給 付 金		100,000 円	
合 計		466,052,101 円	

※町村別扶助費は速報値である。

6 民生・児童委員関係

活動状況

(令和2年度分)

区分		市町	藤里町	三種町	八峰町	計	能代市
内容別相談・支援件数	在宅福祉			33	90	123	255
	介護保険			26	11	37	97
	健康・保健医療			17	23	40	170
	子育て・母子保健	1		4	9	14	61
	子どもの地域生活			8	18	26	35
	子どもの教育・学校生活	1		6	12	19	30
	生活費	2		11	2	15	89
	年金・保険			3	2	5	10
	仕事	1		4	2	7	18
	家族関係	5		31	11	47	97
	住居	2		39	10	51	73
	生活環境	1		62	24	87	267
	日常的な支援	4		760	183	947	663
	その他	7		348	117	472	388
	計		24	1,352	514	1,890	2,253
その他の活動件数	調査・実態把握	4		847	133	984	5,529
	行事・事業・会議への参加協力	65		431	220	716	743
	地域福祉活動・自主活動	7		540	307	854	1,578
	民児協運営・研修	19		859	481	1,359	3,933
	証明事務			139	12	151	79
	要保護児童の発見の通告・仲介			13	4	17	40
	計	95		2,829	1,157	4,081	11,902

7 生活困窮者自立支援関係

(1) 相談状況

(令和2年度)

		藤里町	三種町	八峰町	管内
新規相談受付件数(総数)			11	2	13
プラン作成件数(総数)			1	1	2
就労支援対象者数 (プラン期間中の一般就労を目標にしている)				1	1
法に基づく事業等利用件数	住居確保給付金				
	一時生活支援事業				
	家計相談支援事業				
	就労準備支援事業				
	就労訓練事業				
	自立相談支援事業による就労支援				
その他	生活福祉資金等による貸付		1	1	2
	生活保護受給者等就労自立促進事業			1	1

(2) 学習支援の状況

(令和2年度)

		管内
集合型	実登録者数	6
	実施回数	49
	参加者(延べ人数)	121
	参加者(実人数)	6

【健康・予防課】

(健康・予防班)

1 母子保健事業

(1) 妊娠届出の状況

能代市	藤里町	三種町	八峰町	管内計	秋田県
229	6	41	10	286	4,589

※資料：母子保健事業実施状況報告

(2) 妊婦健康診査実施状況(平成22年度)

一般健康診査

(令和2年度)

区分		交付件数	支払件数	利用率	異常なし	所見あり	有所見内訳				
							妊娠中毒症	貧血	切迫流早産	糖尿病	その他
市町											
	能代市										
能代市	前期	229	229	100.0%	158	71		10	50	2	43
	後期	237	215	90.7%	116	99		77	22	2	21
藤里町	前期	6	6	100.0%	3	3			1		2
	後期	3	3	100.0%	1	2		1			1
三種町	前期	41	43	104.9%	33	10		5	3		7
	後期	42	46	109.5%	20	26		22	7		4
八峰町	前期	10	10	100.0%	8	2			1		1
	後期	13	14	107.7%	6	8		8	1		
管内計	前期	286	288	100.7%	202	86	10	55	7	43	53
	後期	295	278	94.2%	143	135		108	30	2	26
秋田県	前期	4,754	4,526	95.2%	4,051	475	6	130	27	131	208
	後期	4,832	4,385	90.7%	3,188	1,197	2	1,057	117	5	57

※ 資料：母子保健事業実施状況報告(秋田県計分は令和元年度実績)

(3) 乳幼児健康診査

① 乳児健康診査(概ね3~4か月児)

(令和2年度)

区分 市町	対象人員 (A)	受診実人員 (B)	受診率 (B/A)×100	健診結果(実人員)		
				正 常	所見あるも正常	所見あり
能代市	213	211	99.1	205	2	4
藤里町	3	3	100.0	2	1	
三種町	57	57	100.0	56		1
八峰町	21	21	100.0	12	8	1
管内計	294	292	99.3	275	11	6
秋田県	4,643	4,595	99.0	3,023	609	963

※ 資料:母子保健事業実施状況報告 (秋田県計分は令和元年度実績)

② 1歳6か月児健康診査

(令和2年度)

区分 市町	対象人員 (A)	受診実人員 (B)	受診率 (B/A)×100	健診結果(実人員)		
				正 常	所見あるも正常	所見あり
能代市	227	227	100.0	220		7
藤里町	4	4	100.0	3		1
三種町	51	51	100.0	50		1
八峰町	23	23	100.0	20	3	
管内計	305	305	100.0	293	3	9
秋田県	4,839	4,779	98.8	3,312	328	1,139

※ 資料:母子保健事業実施状況報告 (秋田県計分は令和元年度実績)

③ 3歳児健康診査

(令和2年度)

区分 市町	対象人員 (A)	受診実人員 (B)	受診率 (B/A)×100	健診結果(実人員)		
				正 常	所見あるも正常	所見あり
能代市	260	261	100.4	225	1	35
藤里町	7	7	100.0	3	1	3
三種町	76	74	97.4	40		34
八峰町	26	26	100.0	16	10	
管内計	369	368	99.7	284	12	72
秋田県	5,521	5,393	97.7	3,582	285	1,526

※ 資料:母子保健事業実施状況報告 (秋田県計分は令和元年度実績)

(4) 幼児歯科健康診査

① 1歳6か月児歯科健康診査

(令和2年度)

区 分 市町	対象人員 (A)	対象人員 (B)	受診率 (B/A) ×100	う歯のない者D			う歯のある者(E)				う 触り 患率 (E/B)× 100	う蝕の本数(F)				内訳									
				01	02	不詳	A	B	C	不詳		処 置 済 サ ホ 含	未 処 置	1人あ たり う 蝕 数 (F/ B)	不正 咬 合 の 者	a	b	c	d	e	f	軟 組 織 の 異 常	L	S	不 明
能代市	227	227	100.0%	227	221	6										10	6	1		2		1	2	2	
藤里町	4	4	100.0%	4	4																				
三種町	51	51	100.0%	51	51																				
八峰町	23	23	100.0%	22	18	4	1	1			4.35%	2		2	0.09	2				1		1	1	1	
管内計	305	305	100.0%	304	294	10	1	1			0.33%	2		2	0.01	12	6	1		3		2	3	3	
秋田県	3,111	3,067	98.6%	3,029	2,928	101	38	36	1	1	1.24%	96	3	93	0.03	212	137	13	11	35	1	15	63	56	7

※ 資料:母子保健事業実施状況報告 (秋田県計分は令和元年度実績)
 ※ 秋田県の口腔軟組織は秋田市除く

② 3歳児歯科健康診査

(令和2年度)

区 分 市町	対象人員 (A)	対象人員 (B)	受診率 (B/A) ×100	う 歯 の な い 者 D	う 歯 の あ る 者 E	う歯の本数(E)					う 触り 患率 (E/B) ×100	う 蝕 の 本 数 (F)	う蝕の本数(F)				内訳									
						A	B	C1	C2	不詳			処 置 済 サ ホ 含	未 処 置	1人あ たり う 蝕 数 (F/ B)	不正 咬 合 の 者	a	b	c	d	e	f	軟 組 織 の 異 常	L	S	不 明
能代市	260	261	100.4	214	47	32	10	2	3		18.01%	142	16	126	0.54	15	9	2	1	3			4	4		
藤里町	7	7	100.0	7																						
三種町	76	73	96.1	57	16	7	6		1	2	21.92%	61	3	58	0.84	3	2					1				
八峰町	26	26	100.0	21	5	2	3				19.23%	24		24	0.92	2	2			1			1	1		
管内計	369	367	99.5	299	68	41	19	2	4	2	18.5%	227	19	208	0.62	20	13	2	1	4		1	5	5		
秋田県	3,593	3,549	98.8	2,921	628	432	151	10	35		17.7	2,213	336	1,877	0.62	515	238	74	77	55	7	64	33	31	2	

※ 資料:母子保健事業実施状況報告 (秋田県計分は令和元年度実績)
 ※ 秋田県の口腔軟組織は秋田市除く

(5) 特定不妊治療費助成事業

申請件数

市町 年度	能代市	藤里町	三種町	八峰町	管内計
27年度	35		6	1	42
28年度	38		10	2	50
29年度	38		3	3	44
30年度	28		2	8	38
令和元年度	28		2	8	38
2年度	22		3	6	31

2 歯科保健事業

(1) 歯科保健対策事業

事業名	開催年月日	内容等
親子よい歯のコンクール 地区審査会		新型コロナウイルス感染拡大防止のため中止 対象者38組に対して、健康づくり推進課より 記念品贈呈
8020いい歯の表彰事業		新型コロナウイルス感染拡大防止のため 中止

(2) 地域歯科保健課題解決推進事業

事業名	開催年月日	内容等
歯周病予防に関するリーフレットの作成、配布	令和3年3月配布	配布対象：一般住民（成人期） 内 容：①歯周病と全身への影響について （能代・山本歯科医師会より） ②管内各市町の成人期への歯科保健に 関する取り組みについて紹介 ③秋田県の成人期における歯科の現状

(3) フッ化物洗口事業実施状況

(令和3年3月末日現在)

市町名		幼稚園・保育所（園）	小学校	中学校
能代市	実施施設数（箇所）	16	0	3
	実施人数（人）	251	0	405
藤里町	実施施設数（箇所）	1	1	1
	実施人数（人）	18	86	139
三種町	実施施設数（箇所）	6	6	3
	実施人数（人）	68	519	288
八峰町	実施施設数（箇所）	2	2	1
	実施人数（人）	15	206	115

3 健康増進事業

(1) 各事業

項目	事業名	開催年月日(期間)	対象等	内容	
生活習慣病予防・健康づくり	地域・職域連携推進協議会	令和3年3月	市町村保健指導者、事業所、商工会、労働基準監督署等	「歯周病予防等」について、リーフレットを作成し、協議会構成機関と連携しながら啓発・普及を実施協議会構成機関13か所、管内事業所80か所 (株)アクサ生命秋田支社能代分室 他 リーフレット配布 1200部	
	地域健康課題研修	(同上)			
	糖尿病重症化予防対策	会議開催なし	委員 市町職員等	意見聴取・各市町担当者意見とりまとめと情報共有	
	がん対策	禁煙週間普及啓発	令和2年5月中旬～6月上旬	一般	啓発資材の配布等
		受動喫煙防止対策	事業実施なし	飲食店、事業所	受動喫煙防止条例について(改正健康増進法)の制度の説明 ・喫煙可能店届出受理 35件 ・確認調査 1件
	あきた未来づくりプロジェクト事業	三種町健康づくり事業	令和2年8月3日(月) 9月3日(木) 12月17日(木)	三種町琴丘地域拠点センター	健康食認証委員会出席 ・みそ汁塩分濃度測定会 ・クアオルト健康食の企画開発
	依頼による健康教育		令和2年7月29日(水)	藤里町民	・講話「感染症の予防について」～新型コロナウイルス予防対策を中心に～
令和2年11月26日(木)			八峰町栄養改善推進員8人	・講話「低栄養予防・フレイル予防について」 ・意見交換 ・実技「ロコモティブシンドロームを予防しよう」	
栄養・食生活改善	食の健康づくり応援店事業	令和3年1～3月	訪問・更新 4店 確認 11店	店舗への更新以降確認と内容確認	
	栄養改善推進保健所研修会(大館、北秋田、能代合同)	令和2年9月18日(金)	行政栄養士・保健師および在宅栄養士等 14人	・情報提供「食事摂取基準の改定ポイント」 ・講演「病院における栄養指導の実際」	
	特定給食施設等従事者研修会	中止	管内給食従事者		
	食育推進	地域ネットワーク会議 開催無し	市町村食育(農林、保健、教育委員会)担当者	ボランティア報告とりまとめ 担当者へ情報提供、資料送付	
	地域の人材育成 食生活改善講座	令和2年10月27日(火)	三種町健康づくり推進員 13人	・講話「減塩・野菜摂取について」 ・話し合い「日頃の食生活振り返り」 ・家庭のみそ汁塩分濃度測定	

(2) 特定給食施設等指導状況

種別	食数別	施設数	栄養報告書提出数	巡回指導施設数
学校	A	6	6	
	B	1	1	
	C	1	1	1
	D			
病院	A	1	1	
	B	3	2	
	C	1	1	
	D	5	2	
介護老人保健施設	A			
	B	4		
	C			
	D			
介護医療院	A			
	B	1	1	
	C			
	D			
老人福祉施設	A			
	B	3	3	
	C	12	12	4
	D	5	5	

(令和3年3月31日現在)

種別	食数別	施設数	栄養報告書提出数	巡回指導施設数
児童福祉施設	A			
	B	7	6	
	C	13	13	2
	D	4	4	
社会福祉施設	A			
	B	1	1	1
	C	1	1	
	D			
その他	A			
	B			
	C			
	D			
計	A	7	7	0
	B	19	13	1
	C	28	28	7
	D	14	11	0

A:1日300食以上・1日750食以上
 B:1日100食以上・1日250食以上
 C:1日50食以上・1日100食以上
 D:1日20食以上・1日50食以上

※平成27年度より、衛生行政報告例における認定こども園は次のように分類することとなった。

幼保連携型認定こども園:「児童福祉施設」、幼稚園型認定こども園:「学校」

保育園型認定こども園:「児童福祉施設」、地方裁量型認定こども園:「児童福祉施設」

(3)食の健康づくり応援店指導 (令和2年度)

管内登録店数	53
新規	0
廃止	0
巡回	14
確認	14

(4)栄養士、調理師免許の申請受付件数

①免許交付 (令和2年度)

区分	新規	書換交付	再交付	計
管理栄養士	0	0	0	0
栄養士	8	4	0	12
調理師	7	2	2	11

管理栄養士国家試験受験のための栄養士免許取得見込み照合 1件

②調理師試験 (令和2年度)

願書受付数	受験者数	開示請求数	合格者数	合格率
11	10	2	6	60.0%

(5) 食品表示(栄養成分表示・健康増進法関係)

①食品表示合同調査(生活センター北部相談室、食品衛生監視員と合同で調査)

日にち：令和2年10月8日

調査施設：管内直売所(道の駅) 4件

口頭指導：0件

②健康増進法第31条第1項(誇大表示の禁止)の県への報告：なし

③食品表示に関する相談(保健事項)：栄養成分表示 9件

(6) 心の健康づくり・自殺予防対策事業

① 山本地域自殺予防しらかみふれあいネット事業

事業名	実施時期	参加者数	内 容	備考
ネットワーク会議	令和2年12月17日 (木)	33名	<情報提供> (1)最近の自殺の動向について (2)コロナ禍における自殺の動向について <協議・情報交換> コーディネーター 柴田寛彦氏 「能代山本地域の自殺対策の推進について ～新型コロナウイルス感染症の影響による自殺対策の 強化について～」	<構成機関> 医療関係 福祉関係 経済・職域関係 教育関係 民間団体 行政・関係機関 等 49ヶ所
学習会	令和2年9月10日(木)	37名	※県北ブロック研修会 <講演> 「アルコール等のアディクションを必要としている人への 回復支援 -専門職や支援者ができること-」 講師 秋田大学大学院医学系研究科保健学専攻 看護学講座 教授 米山 奈奈子 氏 <活動報告> 「アディクションを考える会について」 ①かづの厚生病院医療相談室 ケースワーカー 青山 悌 氏 ②北秋田市障害者生活相談支援センターささえ 相談支援専門員 中村 智子 氏	
ネット通信の発行	令和3年3月		しらかみふれあいネット通信の発行	

② 自殺予防キャンペーン

令和2年11月～12月	秋田県いのちの日キャンペーン 管内県立高校へ啓発資料の配布（「世界エイズデーキャンペーン」と同時実施）
-------------	--

③ 自殺未遂者支援対策

自殺未遂者支援 対策関係者会議	中止			
自殺未遂者支援 関係者研修会	令和2年11月13日 (金)	30名	※県北ブロック研修会 <講演> 演 題 「自殺未遂者支援はなぜ重要か ～秋田市における自殺未遂者支援の取り組みから～」 講 師 市立秋田総合病院 精神科長 内藤 信吾 氏	

④ 地域重点施策推進事業

心の健康づくり・ 自殺予防対策担 当者情報交換会	中止			
心の健康づくりボ ランティアスキル アップ研修会	令和2年7月31日(金)	37名	<グループワーク> テーマ 「今、私たちにできること」 コーディネーター 心といのちを考える会 代表 袴田 俊英 氏	

4 結核予防対策事業

(1) 市町別結核登録患者数

(各年12月31日現在)

病型	市町	肺結核活動性				肺外結核活動性	不活動性結核	活動性不明	合計	
		登録時喀痰塗抹陽性			登録時その他の結核菌陽性					登録時菌陰性その他
		初回治療	再治療	計						
R2	能代市	3		3	2	1	2		4	12
	藤里町									
	三種町				1				2	3
	八峰町	1		1						1
	管内計	4		4	3	1	2		6	16
R1		1		1	3		2	4	8	18
H30		1		1	2		1	10	1	15
H29		5		5			1	9		15
H28		2		2	2		1	11	1	17
H27		3		3	2			12	2	19
H26		3		3	2	1	2	4		12

※結核登録者情報調査(年報)

(2) 市町別結核新登録患者数

病型	市町	肺結核活動性				肺外結核活動性	合計	
		喀痰塗抹陽性			その他の結核菌陽性			菌陰性・その他
		初回治療	再治療	計				
R2	能代市	2		2	3	1	3	9
	藤里町							
	三種町							
	八峰町	2		2				2
	管内計	4		4	3	1	3	11
R1		5		5	5		3	13
H30		5		5	2		2	9
H29		7		7	1		1	9
H28		4		4	4		1	9
H27		4		4	4		1	9
H26		3		3	5		2	10

※結核登録者情報調査(年報)

(3) 新規登録患者発見分類

区分	集団検診				健康診断	接触者 健診	医療機関 受診	その他	不明	計
	学校	住民	職場	その他						
勤 労 者	常用労務者									
	日雇労務者									
	民間職員									
	官公庁職員									
自 営 業 者	商人及び 職人									
	農林漁夫									
	自由業者・ その他						1			1
そ の 他	小中学校 児童生徒									
	高校以上の 生徒学生									
	就学前の 乳幼児									
	家事従事者 無職・その他							10		10
計							11			11
R1							13			13
H30							9			9
H29							9			9
H28							9			9
H27							9			9

※結核登録者情報システム

(4) 年次別結核登録患者数の推移(潜在性結核感染症を除く)

区分 年	前年末患者数A	当該年中除外					当該年中発生患者数				年末登録患者数(A-B)+C
		死亡	観察不要	転出	その他	計B	新規	転入	その他	計C	
H21	45	8	4	2	1	15	11	1	1	13	43
H22	44	7	17	1		25	8			8	27
H23	26	3	10			13	5			5	18
H24	18	6	7			13	6			6	11
H25	11	5	3			8	6			6	9
H26	9	2	2		3	7	11			11	13
H27	13	1	2			3	9			9	19
H28	19	5	5	1		11	9			9	17
H29	17	3	8	1		12	9	1		10	15
H30	15	7	2			9	9			9	15
R1	15	5	4		1	10	13			13	18
R2	18	8	5			13	11			11	16

※結核登録者情報調査(年報)

(5) 感染症診査協議会結核部会診査件数

区分 年	結核患者の医療(37条の2)			入院患者の医療(37条)		
	診査件数	承認件数	不承認件数	診査件数	新規	継続
26年度	25	25		10	3	7
27年度	14	14		19	3	16
28年度	15	15		16	2	14
29年度	15	15		16	4	12
30年度	11	11		22	9	13
R1年度	21	21		17	5	12
R2年度	22	22		5	2	3

(6) 検診状況

① 健康診断及び予防接種の実施状況
(事業者・学校長・施設の長)

(令和2年度)

区分	定期			計
	事業者	学校長	施設の長	
間接撮影者数	472	203	237	912
直接撮影者数	1,205	758	1,318	3,281
被 発 見 者 数	結核患者			
	結核発病のおそれがあると診断された者			

(市町長)

(令和2年度)

市町	対象者 (65歳以上) (人)	受診者 (65歳以上) (人)	受診率 (%)
能代市	21,020	1,300	6.2
藤里町	1,480	477	32.2
三種町	7,360	1,177	16.0
八峰町	1,939	612	31.6
管内計	31,799	3,566	11.2

② BCG接種の実施状況

(令和2年度)

市町	対象者数 (人)	受信者数 (人)	受診率 (%)
能代市	205	220	107.3
藤里町	6	5	83.3
三種町	74	56	75.7
八峰町	25	25	100.0
管内計	310	306	98.7

③ 精密検査

年度	対象者数(人)	受信者数(人) (委託医療機関)	受診率(%)
26年度		11	100.0
27年度		17	100.0
28年度		17	94.4
29年度		18	94.7
30年度		20	95.2
令和元年度		13	100.0
2年度		17	100.0

※延人数

④ 接触者検診

年度	対象者数(人)	受信者数(人) (委託医療機関)	受診率(%)
26年度	243	239	98.4
27年度	218	215	98.6
28年度	221	219	99.1
29年度	129	128	99.2
30年度	187	187	100.0
令和元年度	159	159	100.0
2年度	171	169	98.8

※延人数

(7) 訪問指導状況

年度	分類	肺結核患者	肺外結核患者	潜在性結核	その他	計
26年度		89	14	3	1	107
27年度		75	1	14		90
28年度		80		10		90
29年度		64	8	22		94
30年度		64	35	9		108
令和元年度		72	15	20		107
令和2年度		70	13	25		108

(8) 研修会・健康教育等

開催年月日	実施場所	内容
令和2年 9月24日(木) ～30日(水)	能代保健所	結核予防週間における結核の普及啓発事業 ①結核予防週間のポスター掲示 ②地元新聞の「振興局だより」に結核予防週間に関する記事の掲載

5 感染症対策

(1) 感染症発生届出状況

区分 年度	赤痢	腸チフス	コレラ	腸管出血性大腸菌感染症	アメーバー赤痢	急性脳炎	クロイツフェルト・ヤコブ病	レジオネラ症	麻しん	梅毒	ウイルス性肝炎(E型及びA型を除く)	カルバペネム耐性腸内細菌科細菌感染症	水痘
28年度				1				2					
29年度				1			1			1			
30年度				1				4	1				
元年度				2			1			3			
2年度								1		5		2	3

(2) つつが虫病発生状況

年度 市町	能代市	藤里町	三種町	八峰町	管外	計	秋田県
28年度	2					2	3
29年度							9
30年度							5
元年度	1				2	3	5
2年度							8

(3) 新興感染症(新型コロナウイルス感染症)

①電話相談対応

	相談件数	備考
元年度	143件	(2~3月分)
2年度	1,024件	

②PCR検査の実施

	検査実施件数	備考
元年度	29件	(2~3月分)
2年度	878件	

③管内陽性者数 46人(県外者2名含む)

④感染症診査協議会診査件数 22件(R2.4.1~R3.3.31)

⑤医療体制

新型コロナウイルス感染症の診療・検査医療機関	管内36ヶ所
新型コロナウイルス感染症の入院医療機関	管内2ヶ所

令和3年3月31日時点

(4) エイズ・性感染症・肝炎ウイルス等個別相談・検査事業実施状況

(令和3年3月31日現在)

区分		年度		
		30年度	令和元年度	令和2年度
電話相談		31	27	7
来所相談		26	22	4
計		57	49	11
検査 件数 (件)	検査項目	30年度	令和元年度	令和2年度
	HIV抗体迅速検査	21	17	4
	HIV抗体検査			
	性器クラミジア抗体検査	17	12	4
	梅毒抗体検査	19	16	4
	HCV抗体検査	12	11	2
	HBs抗体検査	12	11	2

※電話相談件数は検査予約時の相談も含む。

※来所相談件数は、受検者も含む。

※受検者の希望により検査項目が決定するため、検査数と受検者数は一致しない。

(5) エイズ及び性感染症予防啓発普及事業

	年月日	内容	場所	対象
1	令和2年11月25日(水)	世界エイズデーに伴う普及啓発キャンペーン ・啓発資材(リーフレット、ポケットティッシュ等)の配布 (「いのちの日」と同時開催)	管内県立高等学校	高校生 約1850人

(6) 肝炎治療特別促進事業

肝炎治療受給者数

(令和3年3月31日現在)

	能代市	藤里町	三種町	八峰町	合計
男	23(4)	4(1)	14(2)	2(0)	43(7)
女	14(2)	2(1)	9(4)	1(0)	26(7)
合計	37(6)	6(2)	23(6)	3(0)	69(14)

※()の数は新規受給者数

肝炎ウイルス検査陽性者フォローアップ事業検査費用助成 (令和3年3月31日現在)

	能代市	藤里町	三種町	八峰町	合計
初回精密検査件数	1	0	0	0	1
定期検査(実件数)	12	0	2	1	15
定期検査(延べ件数)	19	0	3	1	23

6. 特定疾患・小児慢性特定疾病

(1) 特定疾患医療受給者数 (令和3年3月31日現在) (単位:人)

病名	市町村名					管内計
	能代市	藤里町	三種町	八峰町		
1 球脊髄性筋萎縮症	5				5	
2 筋萎縮性側索硬化症	8	1	3	1	13	
5 進行性核上性麻痺		1			1	
6 パーキンソン病	74	3	26	4	107	
7 大脳皮質基底核変性症	1			1	2	
11 重症筋無力症	8		4	2	14	
13 多発性硬化症／視神経脊髄炎	13	2	6		21	
14 慢性炎症性脱髄性多発神経炎／多巣性運動ニューロパチー			1		1	
17 多系統萎縮症	16	1	3		20	
18 脊髄小脳変性症(多系統萎縮症を除く。)	16	1	3	5	25	
20 副腎白質ジストロフィー			1		1	
22 もやもや病	3		2		5	
23 プリオン病	1				1	
28 全身性アミロイドーシス	1				1	
34 神経線維腫症	1				1	
35 天疱瘡			1		1	
37 膿疱性乾癬(汎発型)	1				1	
40 高安動脈炎	3				3	
42 結節性多発動脈炎	1				1	
43 顕微鏡的多発血管炎	5				5	
45 好酸球性多発血管炎性肉芽腫症	2				2	
46 悪性関節リウマチ	1		1	1	3	
47 バージャー病	2				2	
48 原発性抗リン脂質抗体症候群	1				1	
49 全身性エリテマトーデス	22		7	1	30	
50 皮膚筋炎／多発性筋炎	4	1	3		8	
51 全身性強皮症	3		5	3	11	
52 混合性結合組織病	2	1	2		5	
53 シェーグレン症候群	3			2	5	
54 成人スチル病	2		1		3	
55 再発性多発軟骨炎	2				2	
56 ベーチェット病	8		1		9	
57 特発性拡張型心筋症			1	1	2	
58 肥大型心筋症	1				1	
60 再生不良性貧血	6	1	3		10	
62 発作性夜間ヘモグロビン尿症	1				1	
63 特発性血小板減少性紫斑病	13	1	2	1	17	
65 原発性免疫不全症候群	1				1	
66 Ig A 腎症	3				3	
67 多発性嚢胞腎	1			2	3	
68 黄色靭帯骨化症	11		3	2	16	
69 後縦靭帯骨化症	44	3	7	5	59	
70 広範脊柱管狭窄症	8	1	3	2	14	
71 特発性大腿骨頭壊死症	5		2		7	
72 下垂体性ADH 分泌異常症	1		1		2	
75 クッシング病			1		1	
77 下垂体性成長ホルモン分泌亢進症	2				2	
78 下垂体前葉機能低下症	5			1	6	
84 サルコイドーシス	10		2	3	15	
85 特発性間質性肺炎	14		1	2	17	
86 肺動脈性肺高血圧症	2		1		3	

88	慢性血栓塞栓性肺高血圧症	2		2		4
90	網膜色素変性症	3		1	1	5
93	原発性胆汁性胆管炎	23		9	5	37
95	自己免疫性肝炎	3		2		5
96	クローン病	18	1	5	3	27
97	潰瘍性大腸炎	71	5	23	3	102
98	好酸球性消化管疾患	1		1	1	3
113	筋ジストロフィー	1	1	2		4
122	脳表ヘモジデリン沈着症	1				1
162	類天疱瘡(後天性表皮水疱症を含む。)	2	1	1		4
168	エーラス・ダンロス症候群	1				1
208	修正大血管転位症	1				1
215	ファロー四徴症	1				1
222	一次性ネフローゼ症候群	1		2	1	4
225	先天性腎性尿崩症	1				1
227	オスラー病	1		2		3
240	フェニルケトン尿症	1				1
266	家族性地中海熱	1				1
283	後天性赤芽球癆	3	1		1	5
289	クローンカイト・カナダ症候群	1		1		2
296	胆道閉鎖症		1	1		2
297	アラジール症候群			1		1
300	IgG4関連疾患			1		1
306	好酸球性副鼻腔炎	17		1		18
331	特発性多中心性キャッスルマン病			1		1
	計	491	27	153	54	725

(2)小児慢性特定疾病医療受給者数

(令和2年3月31日現在)

(単位:人)

病名	市町村名					
	能代市	藤里町	三種町	八峰町	管内計	
(1) 悪性新生物	4		1			5
(2) 慢性腎疾患	6		2	1		9
(3) 慢性呼吸器疾患			1			1
(4) 慢性心疾患	11		3			14
(5) 内分泌疾患	6	1	5	1		13
(6) 膠原病	3					3
(7) 糖尿病	2					2
(8) 先天性代謝異常	1					1
(9) 血液疾患			1			1
(10) 免疫疾患						
(11) 神経・筋疾患	3	1				4
(12) 慢性消化器疾患	4		3			7
(13) 染色体または遺伝子に変化を伴う症候群	1					1
(14) 皮膚疾患群						
(15) 骨系統疾患	2					2
(16) 脈管系疾患	1					1
計	44	2	16	2		64

(3) 難病医療相談事業の実施状況

年月日	実施場所	対象者	内容	参加数
			新型コロナウイルス拡大防止のため中止	

7 原爆被爆者対策

年度	原爆手帳 所持者	性別		手当受給者				健康診断受診者	
		男	女	医療特別手当	健康管理手当	保健手当	介護手当	1回目	2回目
H28年度	1	1			1			1	1
H29年度	2	1	1		2			1	
H30年度	1		1		2			※1	
R1年度	1		1		1			1	
R2年度	1		1		1			1	

(※H30.10 1名死亡)

8 医務・薬務

(1) 市町別医療機関・施術所・歯科技工所数

(令和3年3月31日現在)

	病院		一般診療所			歯科診療所	施術所		歯科技工所
	施設数	病床数	施設数	有床診療所	病床数		あはき※	柔道整復	
能代市	5	1,023	56	9	138	23	34	29	15
藤里町			2			1		1	1
三種町	1	152	11			4	12	8	
八峰町			6			2	2	3	3
管内計	6	1,175	75	9	138	30	48	41	19

※あん摩、マッサージ、はり、きゅうの施術所

(2) 病床数(種別ごと)

(令和3年3月31日現在)

	一般	療養	結核	精神	感染症	計
病院	654	247		270	4	1,175
診療所	102	36				138
計	756	283		270	4	1,313

(3) 医療法第25条第1項の規定に基づく立入検査状況

	病院	一般診療所	歯科診療所	計	備考
平成30年度	6	2		8	
令和元年度	5	2		7	
令和2年度	5			5	コロナ禍により書面調査にて実施

(4) 市町別薬事関係施設数

(令和3年3月31日現在)

	薬局	薬局製剤製造販売業	医薬品販売業				高度管理医療機器 販売業・貸与業	毒物劇物販売業			麻薬取扱施設			
			店舗販売業	卸売販売業	配置販売業	特例販売業		一般	農薬用品目	特定品目	麻薬卸売業者	麻薬小売業者	麻薬診療施設	麻薬研究施設
能代市	37		20	7	2	1	41	26	14	4	3	37	34	
藤里町			1						1					
三種町	2		3		1	1	2	1	6			2	6	
八峰町	3					1	2	4	4			3	2	
管内計	42		24	7	3	3	45	31	25	4	3	42	42	

(5) 薬事監視施設数

	薬局	薬局製剤製造販売業	医薬品販売業				高度管理医療機器 販売業・貸与業	毒物劇物販売業			麻薬取扱施設			
			店舗販売業	卸売販売業	配置販売業	特例販売業		一般	農薬用品目	特定品目	麻薬卸売業者	麻薬小売業者	麻薬診療施設	麻薬研究施設
平成30年度	20	1	3	2	1	1	20	12	3	1	1	20	13	
令和元年度	23		13	5			14	6	14	1	4	23	11	
令和2年度	15		3	3			27	8			3	14	8	

(6) 医療従事者免許の申請受付件数

(令和2年度)

区分	新規申請	書換交付	再交付	まっ消	計
医 師	2				56
歯 科 医 師					
薬 剤 師	2	1			3
保 健 師	5	5			10
助 産 師	1	1			2
看 護 師	34	27	2		63
准 看 護 師	4	1	2		7
診 療 放 射 線 技 師	1				1
臨 床 検 査 技 師	1				1
理 学 療 法 士	5	2			7
作 業 療 法 士					
視 能 訓 練 士					
計	55	37	4		150

(7) 試験

(令和2年度)

	登録販売者試験	毒物劇物一般 取扱者試験	毒物劇物農業用品目 取扱者試験	毒物劇物特定品目 取扱者試験
出 願 者 数 (管 内)	22	5	6	-
出 願 者 数 (全 県)	432	90	59	-
合 格 者 数 (全 県)	162	36	11	-

(8) 献血状況

(令和2年度)

	200ml献血			400ml献血		
	目標	実績	達成率	目標	実績	達成率
能 代 市	-	23	-	1,293	1286	99.5%
藤 里 町	-	2	-	80	87	108.8%
三 種 町	-		-	160	172	107.5%
八 峰 町	-		-	120	137	114.2%
管 内 計	-	25	-	1,653	1,682	101.8%
全 県	732	931	127.2%	24,567	25680	104.5%

【環境指導課】

(環境・食品衛生班)

1 廃棄物関係

管内には公共の一般廃棄物の処理施設として、し尿処理施設1基、ごみ焼却施設1基、粗大ごみ処理施設1基が設置されているほか、不燃ごみ等の埋立処理のため、最終処分場6施設が確保されている。

これらの一般廃棄物処理施設については産業廃棄物関連施設等とあわせて、計画的な立入検査を実施し、放流水質の監視と施しており、最終処分場の放流水質の監視に加えて、施設の構造設備基準や維持管理基準の遵守状況等について監視指導を行った。

(1) 一般廃棄物

① し尿処理施設

(令和3年3月31日現在)

事業主体	設置場所	着工竣工年月日	処理方式	処理能力
能代山本広域市町村圏組合	能代市河戸川字 西山下1番地内	H8.7.3 H11.3.24	高負荷脱窒素	120 [*] m ³ /日

② ごみ処理施設

(令和3年3月31日現在)

区分	事業主体	設置場所	着工竣工年月日	処理方式	処理能力
焼却施設	能代山本広域市町村圏組合	三種町鶴川字 上笠岡70-1	H5.5.24 H7.3.31	連続炉	144t/日 (72t/日×2炉) H14変更96t→144t
粗大ごみ処理施設	能代山本広域市町村圏組合	八峰町沼田字 横長根1-5	S60.8.2 S61.4.1	衝撃せん断破碎 せん断破碎	25t/5h 5t/5h

③ ごみ埋立地

(令和3年3月31日現在)

区分	事業主体	設置場所	埋立開始年月	埋立地面積	全体容量	残余容量
一般廃棄物の最終処分場	能代市	能代市朴瀬字日影	S52.12	40,404m ²	271,000m ³	12m ³ ※2
		〃	H6.4	14,320m ²	123,170m ³	11,229m ³
		能代市二ツ井町種字大沢	S48.4	12,211m ²	169,407m ³	3,730m ³ ※1
	藤里町	藤里町粕毛下モ岱	S53.11	16,700m ²	50,100m ³	10,603m ³
		藤里町矢坂	S46.4	5,721m ²	28,605m ³	1,970m ³ ※2
	三種町	三種町鹿渡字大沢	S50.4	6,995m ²	48,000m ³	4,928m ³
		三種町森岳字清吉根子屋沢	S45.6	39,174m ²	91,675m ³	42,926m ³
		三種町志戸橋字熊沢	S49.4	3,178m ²	4,050m ³	0m ³ ※1
		三種町増沢	S58.5	8,559m ²	45,350m ³	34,254m ³
		三種町舞台沢	S46.4	6,700m ²	11,000m ³	62m ³
能代市浅内	S58.6	3,300m ²	6,600m ³	387m ³ ※2		

※1 埋立終了届出施設

※2 受入停止施設

④ し尿浄化槽

ア 設置数

(令和3年3月31日現在)

年度	人数別 市町	5	21	101	301	501	計	監視施設数		
		5 20	21 100	101 300	301 500	501 5		～500	501～	計
28年度	三種町	724	45	7	2	5	783	4	11	15
29年度		737	45	7	2	5	796	6	8	14
30年度		751	45	7	2	5	810	5	7	12
元年度		757	45	7	2	5	816	6	7	13
2年度		764	44	7	2	5	822	4	6	10

イ 構造別浄化槽基数

(令和3年3月31日現在)

区分 市町	全浄化槽基数	うち、	
		うち、合併処理基数	うち、単独処理基数
三種町	822	629	193

※ 能代市分(H17年度)、藤里町分(H17年度)、八峰町分(H22年度)は権限委譲済み。

(2) 産業廃棄物

産業廃棄物処理施設の種類の種類

(令和3年3月31日現在)

区分	処理施設	事業者	計
管理型処分場		2	2
木くず破砕	3		3
がれき類破砕施設	7		7
廃プラスチック類破砕	2		2
計	12	2	14

産業廃棄物処理業者

(令和3年3月31日現在)

区分	産業廃棄物		特別管理産業廃棄物		計
	収集運搬業	処分業	収集運搬業	処分業	
事業者数	141	16	11		168

※ 重複する事業者あり

(3) 監視指導状況

(令和3年3月31日現在)

施設種別				施設数等	監視件数	指導件数			
						口頭	文書		
一般廃棄物	処理施設	公共設置	最終処分場	稼働中	6	6	11		
				上記以外	5	4	4		
			ごみ焼却施設		1	2			
			し尿処理施設		1				
			その他のごみ処理施設		1	1			
	公共以外の一般廃棄物処理施設			5	11	9			
	その他		廃棄物再生事業者登録業者		4	3	1		
		一般廃棄物排出事業者			6				
産業廃棄物	特別管理産業廃棄物排出事業所	①感染性廃棄物		病院	6	6	6		
		排出事業所		上記以外	102				
		②特定有害産廃排出事業所			23	7	1		
		③PCB機器等保管事業所			142	32	59		
		④その他特管産廃排出事業所			15	8	1		
	産業廃棄物排出事業所					33	42	5	
	処理施設	処分業者	県外産廃受入施設	許可対象	中間処理				
				許可対象外	最終処分				
			その他の施設	許可対象	中間処理	12	24	5	
				許可対象	最終処分				
				許可対象外	中間処理	9	13		
		事業者及び公共	許可対象	中間処理					
			許可対象	最終処分	2	4	5	1	
許可対象外		中間処理	2	5	4				
産業廃棄物収集運搬業者			積替・保管施設	9	10	9			
			上記以外	143	7	6			
浄化槽	浄化槽			824	6				
	浄化槽保守点検業者			6	3	4			
不法投棄監視(環境監視員分を除く)					2				
自動車リサイクル法	引取業者			24	2	1			
	フロン類回収業者			10	2	1			
	解体業者			2	1	4			
	破砕業者			1	2	1			
計				1,355	200	174	6		

2 水道及び特定建築物関係

管内には、上水道、簡易水道、専用水道及び小規模水道をあわせ40の水道施設が設置されている。

水道法に基づく水道(上水道、簡易水道)及び県条例に基づく小規模水道をあわせた水道普及率は、91.4%であり、全県の92.1%と比較し、0.7ポイント下回っている。

(1) 水道施設数及び普及状況

(令和2年3月31日現在)

区分	行政区域 内人口	上水道		簡易水道		専用水道		小規模水道		合計		普及率 (%)	
		施設数	給水人口	施設数	給水人口	施設数	給水人口	施設数	給水人口	施設数	給水人口		
市町													
能代市	50,286	1	40,940	9	5,354	2		21	960	33	47,254	94.0	
藤里町	2,951			1	2,890	1				2	2,890	97.9	
三種町	15,283	1	11,871			2	102			3	11,973	78.3	
八峰町	6,561			3	6,524					3	6,524	99.4	
管内計	75,081	2	52,811	13	14,768	5	102	21	960	41	68,641	91.4 (92.1)	
過年度	30年度末	76,704	2	53,807	13	15,006	3	73	21	992	39	69,878	91.1 (92.1)
	29年度末	78,404	2	54,784	13	15,504	3	64	21	1,010	39	71,362	91.0 (91.8)
	28年度末	80,063	2	55,201	17	16,135	3	64	21	1,038	43	72,438	90.5 (91.6)
	27年度末	81,651	2	47,953	24	25,016	3	64	20	1,000	49	74,033	90.7 (91.8)

※ ()内の数字は秋田県の普及率を示す。

(2) 監視指導状況

(令和3年3月31日現在)

水道施設	施設数	監視件数
上水道	2	
簡易水道	12	7
専用水道	1	
小規模水道	21	25
計	36	32

※1 専用水道:能代市分(H17.4)、八峰町分(H23.4)、三種町分(H24.10)は権限移譲済み。

※2 小規模水道:八峰町分(H23.4)、三種町分(H24.10)は権限移譲済み。

※3 簡易専用水道:能代市分(H17.4)、藤里町分(H18.4)、八峰町分(H23.4)、三種町分(H24.10)は権限移譲済み。

(3) 特定建築物

建築物内の環境衛生上の適正な維持管理の確保を目的とした「建築物における衛生的環境の確保に関する法律」(通称「建築物衛生法」)では、店舗、事務所等の建築物で床面積の合計が3,000㎡以上のものを特定建築物として定めている。

管内の特定建築物に関する届出や立入検査の事務は、能代市(平成17年4月1日)、八峰町(平成23年4月1日)、三種町(平成26年10月1日)に権限委譲しており、権限移譲していない藤里町には、該当する建築物はない。

建築物衛生法では、建築物の衛生上の維持管理を行う事業者が一定の基準を満たしている場合、都道府県知事の登録を受けることができる制度が設けられており、当保健所ではその登録事務を行っている。

建築物管理業登録状況

(令和3年3月31日現在)

業種	登録業者数
清掃業	3
空気環境測定業	
飲料水水質検査業	
飲料水貯水槽清掃業	4
ねずみ・こん虫防除業	1
排水管清掃業	1
環境衛生総合管理業	2
計	11

3 公害関係

管内における公害関係の法令対象施設数は、大気汚染防止法が228施設、水質汚濁防止法が274施設、湖沼法が5施設、ダイオキシン類対策特別措置法が4施設及び県公害防止条例が317施設(大気158施設、水質159施設)である。

当部では、毎年度、これらの施設等への立入検査を計画的に実施し、排出基準の適合状況や施設の維持管理等に関する監視指導を行っている。

(1) 届出状況

① 大気汚染防止法関係

ばい煙発生施設

(令和3年3月31日現在)

施設	市町					管内計
	能代市	藤里町	三種町	八峰町		
1 ボイラー	105 (60)	6 (6)	19 (6)	9 (7)		139 (79)
5 金属溶解炉	1					1
6 金属の鋳造若しくは圧延又は金属若しくは金属製品の熱処理の用に供する加熱炉	7					7
11 乾燥炉	6		1			7
13 廃棄物焼却炉	1		2			3
29 ガスタービン	6					6
30 ディーゼル機関	11	2	1			14
合計	137	8	23	9		177

※ ()内の数字は、大気汚染防止法と秋田県公害防止条例の両方の届出対象となる施設数で内数。

粉じん発生施設

(令和3年3月31日現在)

施設	市町	
	能代市	
1 コークス炉		
2 鋳物(コークスを含む。以下同じ)又は土石の堆積場	16	
3 ベルトコンベア及びバケットコンベア(鋳物、土石又はセメントの用に供するものに限り、密閉式のものを除く。)	35	
4 破碎機及び摩砕機(鋳物、土石又はセメントの用に供するものに限り、湿式のもの及び密閉式のものを除く。)		
5 ふるい(鋳物、岩石又はセメントの用に供するものに限り、湿式のもの及び密閉式のものを除く。)		
合計	51	

※ 八峰町分(H23年度)、三種町分(H26年度)、藤里町分(H27年度)は権限移譲済み。

② 水質汚濁防止法関係

特定事業場数

(令和3年3月31日現在)

施設の種類	市町					管内計
	能代市	藤里町	三種町	八峰町		
1の2 畜産農業	6		8		14	
2 畜産食料品製造業	4	1 (1)	3 (2)		8	
3 水産食料品製造業			1	1	2	
4 野菜又は果実を原料とする保存食料品製造業	5	1	6		12	
5 みそ・しょう油製造業	3 (2)		2	1	6	
8 パン若しくは菓子の製造業又は製あん業	2 (2)				2	
9 米菓子製造業又はこうじ製造業の用に供する洗米機	1 (1)		2		3	
10 飲料製造業	2 (1)	2 (1)		1	5	
16 麺類製造業の用に供する湯煮施設	4 (2)		1		5	
17 豆腐又は煮豆の製造業の用に供する湯煮施設	1		1	1	3	
19 繊維製品加工業	1				1	
21の3 合板製造業の用に供する接着機洗淨施設	8 (1)				8	
23 パルプ・紙又は紙加工品の製造業	2				2	
23の2 新聞業・出版業・印刷業又は製版業	4 (4)				4	
27 無機化学工業製品製造業	2				2	
33 合成樹脂製造業	1 (1)				1	
47 医薬品製造業	1 (1)				1	
54 セメント製品製造業	2		3		5	
55 生コンクリート製造業の用に供するバッチャープラント	4			2	6	
59 砕石業	3				3	
60 砂利採取業の用に供する水洗式分別施設	3			1	4	
63 金属製品製造業又は機械器具製造業	2				2	
63の3 石炭を燃料とする火力発電施設のうち、廃ガス洗淨施設	1				1	
64の2 水道施設(1万m ³ /日以上)	1				1	

② 水質汚濁防止法関係

特定事業場数

(令和3年3月31日現在)

施設の種類	市町				
	能代市	藤里町	三種町	八峰町	管内計
66 電気めっき業					
66の3 旅館業	43 (18)	14 (9)	15 (12)	19 (7)	91
67 洗濯業の用に供する洗浄施設	28 (16)	1	3 (2)	1 (1)	33
68 写真現像業の用に供する自動式フィルム現像洗浄施設	1 (1)			1	2
68の2 病院(病床数300以上)	1 (1)				1
69の3 地方卸売市場	1 (1)				1
71 自動式車両洗浄施設	19	1	4	2	26
71の2 科学技術に関する研究、試験、検査又は専門教育を行う事業場	1				1
71の3 一般廃棄物処理施設である焼却施設			1		1
72 し尿処理施設(500人槽以下除く)	6 (1)	1	3	3	13
73 下水道終末処理施設	1	1		2	4
合計	164	22	53	35	274

※1 2以上の特定施設を有する事業場については、番号の小さい施設に計上。

※2 ()内の数字は、分流式下水道に接続されている事業場数で内数。

③ 湖沼水質保全特別措置法関係

みなし指定地域特定施設数

(令和3年3月31日現在)

施設の種類	市町		
	能代市	三種町	管内計
1 病院		1	1
2 し尿浄化槽(201人槽以上、500人槽以下)	1	3	4
計	1	4	5

④ 秋田県公害防止条例関係

指定施設数

(令和3年3月31日現在)

施設の種類の等		市町		能代市	藤里町	三種町	八峰町	管内計
大気関係	指定ばい煙発生施設※1	ボイラー		110 (60)	11 (6)	19 (6)	12 (7)	152 (79)
	指定粉じん発生施設※2	鉱物又は鉱物の残渣の堆積場		4				4
		チップ製造施設又は製材施設であって原動機の定格出力50KW以上のもの		2				2
	合計			116	11	19	12	158
水質関係	指定污水排出施設※4	畜産農業		2		5		7
		自動車整備業		84	5	20	7	116
		ガソリンスタンド		16	3	9	4	32
		病院の検査又は分析の用に供する施設		3 (3)		1 (1)		4 (4)
	合計			105	8	35	11	159

※1 []内の数字は、大気汚染防止法と秋田県公害防止条例の両方の届出対象となる施設数で内数。

※2 権限移譲した八峰町(平成23年4月1日)、三種町(平成26年10月1日)、藤里町(平成27年4月1日)の施設数は計上していない。

※3 大気汚染防止法と秋田県公害防止条例の両方の届出対象となる施設数は計に含めていない。

※4 ()内の数字は分流式下水道に接続されている事業場数で内数。

⑤ ダイオキシン類対策特別措置法

特定施設数

(令和3年3月31日現在)

施設の種類の等		市町		能代市	藤里町	三種町	八峰町	管内計
大気基準適用施設(廃棄物焼却炉)				※1		2	※1	4
水質基準適用施設(廃棄物焼却炉に係る灰の貯留施設)						1		1
合計				1		3	1	5

※ 休止中

(2) 立入検査状況

① 公害関係工場・事業場

(令和3年3月31日現在)

区分	対象施設	大気汚染防止法対象		水質汚濁防止法対象	湖沼対象法	秋田県公害防止条例対象			ダイオキシン類特措法対象		その他
		ばい煙発生施設※1	粉じん発生施設※2	特定施設	みなし特定施設	※1 指定ばい煙発生施設	※2 指定粉じん発生施設	指定汚水排出施設	大気基準適用施設	水質基準適用施設	協定施設
	工場・事業場数	111(48)	6	274	5	92(48)	4	159	2	1	1
	施設数	177(79)	51	-	5	158(79)	6	-	3	1	-
監視件数 ※3	現地確認	32(11)	4(1)	77		17(6)		2	2		1
	分析検査	1		29	5						1
指示件数	口頭	11(4)	2	33		8(4)					
	文書	1		5	3						

※1 ()内の数字は、大気汚染防止法と秋田県公害防止条例の両方の届出対象となる工場・事業場数及び施設数で内数。

※2 権限移譲済みである八峰町分(H23年度)、三種町分(H26年度)、藤里町分(H27年度)の工場・事業所数及び施設数は計上していない。

※3 施設数

② フロン排出抑制法関係事業者

(令和3年3月31日現在)

項目	件数
第一種フロン類充填回収業者	11
立入検査	5

(3) 海水浴場の水質検査状況

管内における主な海水浴場で開設前に行った水質検査結果は下表のとおりである。

海水浴場水質検査結果

区分 海水浴場	令和2年度						元年度	30年度	29年度	28年度
	時期	透明度 (m)	COD (mg/ℓ)	ふん便性 大腸菌群数 (個/100ml)	油膜 有無	判定区分	判定			
岩館 (八峰町)	4月	全透	1.8	2未満	無	水質AA	AA	AA	A	AA
滝ノ間 (八峰町)	4月	全透	1.7	2未満	無	水質AA	AA	AA	AA	A
釜谷 (三種町)	4月	全透	1.6	2未満	無	水質AA	AA	AA	AA	AA

※ 判定基準

項目 区分		ふん便性大腸菌群数	油膜の有無	COD
適	水質AA	2個/100ml未満	油膜が認められない	2mg/ℓ以下
	水質A	100個/100ml以下	油膜が認められない	2mg/ℓ以下
可	水質B	400個/100ml以下	常時は油膜が認められない	5mg/ℓ以下
	水質C	1,000個/100ml以下	常時は油膜が認められない	8mg/ℓ以下
不適		1,000個/100mlを 超えるもの	常時油膜が認められる	8mg/ℓ超

(摘要) 水質AA…水質が特に良好な水浴場

水質 A…水質が良好な水浴場

水質 B…水質が適当な水浴場

水質 C…水質が適当な水浴場

(4) 大気汚染常時監視

県内の大気汚染の状況を把握するため、能代市内の2カ所に二酸化硫黄、窒素酸化物、浮遊粒子状物質等の自動測定機を設置し、テレメーターシステムによる常時監視を実施している。

大気測定局設置状況

(令和3年3月31日現在)

設置主体	測定項目	二酸化硫黄(SO ₂)	浮遊粒子状物質(SPM)	微小粒子状物質(PM _{2.5})	窒素酸化物(NO _x)	オキシダント(O _x)
	測定場所					
秋田県	能代西 (能代工業高校)	○	○	○	○	○
	檜山 (旧檜山中学校)	○	○	—	○	—

(5) 公害苦情処理関係

保健所が受付した公害苦情件数は次のとおりである。

区分	年度	28年度	29年度	30年度	元年度	2年度
大気					6	5
水質			1		1	1
騒音			1	3		
振動						
悪臭		1	2	2		2
地盤沈下						
土壌汚染						
その他 (不法投棄等)					1	1
計		1	4	5	8	9

4 温泉関係

管内には21の源泉があり、そのうち14の源泉が11カ所の温泉地で利用されている。

源泉一覧

(令和3年3月31日現在)

市町	区分 温泉地名	源泉 総数 (A+B)	利用 源泉数 (A)		未利用 源泉数 (B)		温度別源泉数					ゆう出量 ℓ/分		主たる泉質名
			自 噴	動 力	自 噴	動 力	25 ℃ 未 満	2 5 ℃ 以 上	4 2 ℃ 未 満	42 ℃ 以 上	及 び 水 蒸 気 ガ ス	自 噴	動 力	
能代市	能代 (落合)	2		1	1			1	1			48	194	アルカリ性単純温泉
	船沢	1		1					1				200	ナトリウム-塩化物強塩泉
	切石※	1				1								ナトリウム-塩化物泉
	梅内	1	1				1					50		ナトリウム-塩化物・炭酸水素 冷鉱泉
	湯の沢	1			1		1					7		ナトリウム-塩化物冷鉱泉
	駒形	2	1		1				1			86		ナトリウム-塩化物強塩泉
藤里町	湯の沢	2	1	1				1	1			130		ナトリウム-塩化物泉
	滝の沢	1		1				1					260	ナトリウム-塩化物・硫酸塩泉
三種町	森岳	5		2		3	1		5				1,182	ナトリウム・カルシウム-塩化物 強塩泉
	八竜砂丘	1		1					1				187	ナトリウム-塩化物強塩泉
八峰町	潮浜	1	1				1					180		冷鉱泉
	八森	2		1	1			1	2			600	772	ナトリウム-塩化物・硫酸塩泉
	峰水湖	1		1			1						18	含硫黄-ナトリウム-塩化物・ 硫酸塩冷鉱泉(硫化水素型)
計		21	4	9	4	4	5	5	11			1,101	2,813	

※ 温度、ゆう出量とも不明。

5 食品衛生業務

管内には、食品関係営業施設 3,697件(要許可施設 1,699件、不要許可施設 1,998件)があり、これらの施設の衛生状態や食品取扱い等について監視指導を行っている。

また、営業の許可事務、食中毒事件の調査や有害食品、表示違反等を排除するために必要な検査を随時行うとともに食品衛生講習会を開催し、食品による事故等の防止に努め、食品の安全確保を図っている。

(1) 営業施設数(許可を要する営業)

(令和3年3月31日現在)

業種		市町	能代市	藤里町	三種町	八峰町	管内計
飲食店 営業	一般食堂・レストラン等		386	17	44	21	468
	仕出し屋・弁当屋		77	12	30	16	135
	旅館		13	3	3	3	22
	自動販売機		2				2
	移動販売車		3		1		4
	露天営業		40	5	1	8	54
	臨時営業						
	農家民宿			6	1	2	9
	その他		84	2	9	4	99
小計			605	45	89	54	793
喫茶店 営業	一般		12		4	3	19
	自動販売機		49	1	12	1	63
	移動販売車		1	1	1		3
	露天営業		12	2		1	15
	臨時営業						
	小計		74	4	17	5	100
菓子 製造業	一般		55	8	22	10	95
	移動販売車		2		2		4
	露天営業		3				3
	小計		60	8	24	10	102
乳処理業							
乳製品製造業							
集乳業							
魚介類 販売業	一般		61	3	23	27	114
	移動販売車		11	1	3	5	20
	小計		72	4	26	32	134
魚介類せり売営業			3			2	5
魚肉練り売り営業						2	2
食品の冷凍又は冷蔵業			2	3	2	2	9
缶詰又は瓶詰食品製造業			2	1	8		11
あん類製造業			2				2

業種		市町	能代市	藤里町	三種町	八峰町	管内計
アイスクリーム類製造業			4	1		1	6
乳類 販売業	一般		88	3	33	17	141
	自動販売機		12		5	1	18
	移動販売車		2		2		4
	小計		102	3	40	18	163
食肉処理業			8	1	6		15
食肉 販売業	一般		91	9	41	21	162
	自動販売機						
	移動販売車		8	2	2	1	13
	小計		99	11	43	22	175
食肉製品製造業				1	1		2
乳酸菌飲料製造業							
食用油脂製造業							
みそ製造業			6	1	3	1	11
しょうゆ製造業			2				2
ソース類製造業					1		1
酒類製造業			2	1	1	1	5
豆腐製造業			1			1	2
納豆製造業			1				1
めん類製造業			11	1	4	7	23
そうざい製造業			22	7	17	24	70
添加物(規格あり)製造業							
清涼飲料水製造業			1	2			3
氷雪 製造業	一般		2			2	4
	自動販売機		1				1
	小計		3			2	5
氷雪販売業							
合計			1,082	94	282	184	1,642
令和元年度			1,125	98	287	189	1,699
平成30年度			1,160	102	301	198	1,761
平成29年度			1,181	101	300	218	1,800

(2) 営業許可及び監視指導状況

(令和3年3月31日現在)

業種	区分	申請受理件数		許可件数		廃業 件数	監視 指導 件数	措置件数						
		新規	継続	新規	継続			不許可	営業 停止	改善 命令等	始末書 説諭	指示書	告発	
飲食店 営業	一般食堂・レストラン等	25	67	25	67	46	136						1	
	仕出し屋・弁当屋	13	16	13	16	11	69							
	旅館		5		5		8						1	
	移動販売車						1							
	自動販売機						3							
	露天営業		3		3	7								
	臨時営業	15		15		15	2							
	農家民宿													
	その他	11	16	11	16	12	40							
	小計	64	107	64	107	91	259						2	
菓子(パンを含む) 製造業	一般	8	8	8	8	4	37						2	
	移動販売車						4							
	露天営業													
	臨時営業	1		1		1								
小計	9	8	9	8	5	41						2		
乳処 理 業														
特別牛乳さく乳処 理 業														
乳製 品 製 造 業														
集 乳 業														
魚介類 販売業	一般	11	19	11	19	19	78							
	移動販売車	1	2	1	2	1	1							
	小計	12	21	12	21	20	79							
魚介類せり売営業			1		1		7							
魚 肉 練 り 製 品 製 造 業							1							
食品の冷凍又は冷蔵業		1	1	1	1		3							
缶詰又は瓶詰食品製造業						1	8							
喫茶店 営業	一般	2		2		4	14							
	移動販売車	1		1		1	1							
	自動販売機	8	10	8	10	16	39							
	露天営業					1								
	臨時営業	7		7		7								
小計	18	10	18	10	29	54								
あ ん 類 製 造 業							4							
アイスクリーム類製造業			2		2	1	2							

業種	区分	申請受理件数		許可件数		廃業 件数	監視 指導 件数	措置件数						
		新規	継続	新規	継続			不許可	営業 停止	改善 命令等	始末書 説諭	指示書	告発	
乳類 販売業	一 般	9	17	9	17	16	55							
	移 動 販 売 車													
	自 動 販 売 機		3		3	1	9							
	小 計	9	20	9	20	17	64							
食 肉 処 理 業			2		2		9							
食肉 販売業	一 般	11	20	11	20	15	76							
	移 動 販 売 車		1		1		1							
	自 動 販 売 機													
	小 計	11	21	11	21	15	77							
食 肉 製 品 製 造 業							4							
乳 酸 菌 飲 料 製 造 業														
食 用 油 脂 製 造 業														
マーガリン・ショートニング製造業														
み そ 製 造 業			2		2		1				1	1		
醬 油 製 造 業			1		1									
ソ ー ス 類 製 造 業							1							
酒 類 製 造 業		1	1	1	1		4							
豆 腐 製 造 業														
納 豆 製 造 業														
め ん 類 製 造 業			4		4		8							
そ う ざ い 製 造 業		4	7	4	7	4	38							
添加物(規格あり)製造業														
食 品 の 放 射 線 照 射 業														
清 涼 飲 料 水 製 造 業			2		2		2							
氷雪 製造業	一 般						2							
	自 動 販 売 機													
	小 計						2							
氷 雪 販 売 業														
合 計		129	210	129	210	183	668				1	5		
令 和 元 年 度		400	224	400	224	462	1,034				4	2		
平 成 30 年 度		419	228	419	228	458	1,050				7	3		
平 成 29 年 度		525	222	525	222	549	1,316				5	5		

(3) 営業施設数(許可を要しない営業)及び監視指導状況

(令和3年3月31日現在)

業種	区分	施設数	監視指導 件数	措置件数					
				営業禁止	営業停止	回収命令	始末書 説諭	指示書	告発
給食施設	学 校	7	1						
	病院・診療所	13							
	事 業 所	2							
	そ の 他	56	3						
	小 計	78	4						
乳 さ く 取 業									
食 品 製 造 業		147	14						
野 菜 果 物 販 売 業		250	63						
そ う ざ い 販 売 業		267	63						
菓 子 (パ ン を 含 む) 販 売 業		515	63						
食 品 販 売 業 (上 記 以 外)		458	62						
添 加 物 の 販 売 業		99	39						
器 具 ・ 容 器 包 装 ・ お も ち ゃ の 製 造 業 又 は 販 売 業		91							
合 計		1,905	308						
令 和 元 年 度		1,998	466						
平 成 30 年 度		2,095	619						
平 成 29 年 度		2,198	1,144						

(4) 収去検査の実施状況及び措置状況

(令和3年3月31日現在)

検体種類	区分	収去 検体数	不適 検体数	不良・不適理由			措置状況		
				規格 基準	指導 基準	その他	廃棄 命令	回収 命令	その他
魚	介 類	5							
冷凍 食品	無加熱摂取冷凍食品	1							
	凍結直前に加熱された加熱後摂取冷凍食品								
	凍結直前未加熱の加熱後摂取冷凍食品								
	生食用冷凍鮮魚介類								
魚	介 類 加 工 品	4							
肉卵類及びその加工品(かん詰・びん詰を除く)		4							
牛	乳								
乳	製 品								
乳類加工品(アイスクリームを除きマーガリンを含む)									
ア イ ス ク リ ー ム 類 ・ 氷 菓									
穀類及びその加工品(かん詰・びん詰を除く)		7							
野菜類及びその加工品(かん詰・びん詰を除く)		9							
菓	子 類	4	2		2				2
清	涼 飲 料 水								
酒	精 飲 料								
か ん 詰 ・ び ん 詰 食 品									
そ の 他 の 食 品		4							
器 具 及 び 容 器 包 装									
計		38	2		2				2
令 和 元 年 度		43	2		2				2
平 成 30 年 度		54	3		3				3
平 成 29 年 度		51	3		3				3

(5) 違反食品等発見届出件数及び措置状況

(令和3年3月31日現在)

等	区分	食品																	食品添加物	器具・包装 おもちゃ及び容器	計	令和元年度	平成30年度	平成29年度			
		菓子類	乳及び乳製品	食肉	食肉製品	鯨肉製品	品魚介類及びその加工	冷凍食品	清涼飲料水	豆腐及びその加工品	めん類	そうざい類	弁当類	調理パン	品果実・野菜その加工	調味料	漬物	もち							その他の食品		
	検査件数	1,717	708	965	551	80	1,921	781	1,207	550	584	1,235	975	385	3,994	700	953	80	1,490	120	180	19,176	30,158	32,294	47,075		
食品衛生 監視員に よる発見	県内産																										
	県外産																										
	小計																										
県内消費 者からの 届出	県内産																									2	
	県外産																										
	小計																									2	
県外から の届出	県内産																										
	小計																										
合計	県内産																									2	
	県外産																							4			
	小計																							4		2	
違反理由	第6条																							1		1	
	第10条																										
	第11条	成分規格																									
		製造基準																									
		保存基準																									
		添加物使用基準																									
	その他																										
	第19条																										
第20条																											
その他																											
行政処分 内容	製品の廃棄命令件数																									1	
	その他必要な措置件数																										
行政処分 以外	告発件数																										
	始末書等徴収口頭説諭件数																							1		2	
	その他の措置件数																							3			

※ 収去検査・特殊検査・食中毒等の原因究明検査を除く

(6) 食中毒の発生状況(15年間)

① 事件数 7件 ② 患者数 182名 ③ 死者数 0名

(令和2年12月31日現在)

年別	発生日	発生場所	摂食者数	患者数	死者数	原因食品	病因物質	原因施設	摂取場所	調理場所	潜伏時間	主症状	摘要
H18	発生なし												
H19	6月9日	八峰町	240	72		ロブヘッド黄味焼き(推定)	サルモネラ・エンテリティディス	飲食店(仕出し)	寺院、家庭など	飲食店(仕出し)	最短 2:00 最長 144:00 平均 37:12	下痢、発熱、腹痛	サルモネラによる原料汚染、加熱不十分、能力以上の受注、調理済み食品の不適切な保管。営業停止8日間
H20	発生なし												
H21	発生なし												
H22	1月24日	能代市	48	14		不明(飲食店の食事)	ノロウイルス	飲食店	飲食店	飲食店	最短 12:00 最長 67:00 平均 34:33	嘔吐、下痢、腹痛	ノロウイルスによる食品汚染。営業停止5日
H23	発生なし												
H24	発生なし												
H25	1月4日	能代市	75	34		弁当	サルモネラ菌	飲食店	体育館等	飲食店	最短 1:00 最長 108:00 平均 42:27	発熱、腹痛、下痢	調理従事者から二次汚染。営業停止5日
H26	発生なし												
H27	1月23日	藤里町	62	28		会席料理	ノロウイルス	飲食店(旅館)	飲食店(旅館)	飲食店(旅館)	最短 4:00 最長 62:00 平均 26:19	嘔吐、下痢	カキの生食、営業停止4日
	1月24日	能代市	334	28		会席料理	ノロウイルス	飲食店	飲食店	飲食店	最短 7:00 最長 50:00 平均 30:08	嘔吐、下痢	調理従事者から二次汚染。営業停止3日
H28	発生なし												
H29	発生なし												
H30	発生なし												
R1	5月3日	能代市	不明	1		不明	アニサキス	不明	不明	不明	不明	腹痛、嘔気	
R2	10月9日	能代市	17	5		不明(旅館の食事)	ノロウイルス	飲食店(旅館)	不明	不明	最短 32:00 最長 42:00 平均 36:48	下痢、悪寒	ノロウイルスによる食品汚染、営業停止2日

過去15年間の合計	776	182
-----------	-----	-----

(7) 衛生教育実施状況

(令和3年3月31日現在)

対象 区分	営業者	消費者	その他	計	令和元年度	平成30年度	平成29年度
実施回数	7		1	8	16	17	20
受講者数	276		6	282	556	568	691

(8) 秋田県ふぐの取扱いに関する指導要綱に基づく講習会修了者数及び営業届出施設数

(令和3年3月31日現在)

区分 人数	令和元年度			講習会修了者数累計			営業施設数累計			
	処理課程	販売課程	計	処理課程	販売課程	計	処理及び加工	調理	販売	施設数
受講者数	0		0	65	64	129				
届出施設数	2		2				13	15	26	42

※ 1 営業施設数の処理には、調理及び加工を含む。

※ 2 ふぐ講習会修了者数は、昭和60年度からの累計である。

6 化製場等

(1) 化製場等及び畜舎等許可施設数並びに死亡獣畜取扱場の利用状況

(令和3年3月31日現在)

区分 市町	化製場等				畜舎・家畜舎							死亡獣畜取扱場の利用状況					
	死亡獣畜 取扱場		化 製 場	計	牛	馬	豚	めん 山 羊	犬	鶏	計	牛	馬	豚	めん 山 羊	そ の 他	計
	埋却	焼却															
能代市	1			1				1		1					1	1	
藤里町	1			1										20		20	
三種町	2			2							29					29	
八峰町	1			1													
計	5			5				1		1	29			20	1	50	
令和元年度	5			5				1		1	15	1		11	2	29	
平成30年度	5			5				1		1	4	1		9	2	16	
平成29年度	5			5				1		1	5			14		19	

※ 畜舎及び家畜舎における動物の飼養等の許可は知事の権限が能代市を除く藤里町・三種町・八峰町に委譲されていることから、同町が許可、監視指導等を実施している。

(2) 死亡獣畜取扱場設置状況

(令和3年3月31日現在)

区分	名称	設置者	所在地
埋却	能代市二ツ井町死亡獣畜埋却場	能代市長	能代市二ツ井町荷上場字愛ノ字82-2
〃	藤里町真土上岱死亡獣畜埋却場	藤里町長	藤里町粕毛字真土上岱131
〃	三種町死亡獣畜取扱場(琴丘)	三種町長	三種町上岩川字嶋の越13-1
〃	三種町死亡獣畜取扱場(八竜)	〃	能代市浅内字砂山17-1
〃	八峰町死亡獣畜埋却場	八峰町長	八峰町八森字家ノ後1-3

7 狂犬病予防業務

犬の所有者は生涯一回の登録(平成7年4月1日から施行)と年1回の狂犬病予防注射の実施が狂犬病予防法によって義務づけられている。一方、秋田県動物の愛護及び管理に関する条例によって犬の放し飼いが禁止されており、咬傷事故による被害を害発生させることのないよう取締りと適正飼養の啓発に努めてきたところである。

(1) 狂犬病予防業務等実施状況

(令和3年3月31日現在)

区分		市町				管内計	平成30年度	平成29年度	平成28年度	
		能代市	藤里町	三種町	八峰町					
登録 状況	登録頭数(期間 末原簿総数)	1,612	145	655	268	2,680	2,698	2,925	3,011	
	登録申請頭数	102	8	42	10	162	137	169	152	
	鑑札再交付数	5				5	3	4	6	
	犬死亡届等件数	176	7	44	25	252	324	262	276	
	犬 変の 更所 届在 地	県外から 移動	11		2	1	14	24	13	12
		県外への 移動	4		1		5	17	4	21
		県内での 移動	18		6	6	30	52	17	22
		所有者の氏名・ 住所変更届	19	1			20	9	21	13
	所有者の変更届	1				1	2	11	6	
狂犬 病予 防注 射済 票交 付	集合注射	334	68	247	105	754	995	1,110	1,171	
	個別注射	911	38	116	86	1,151	1,142	1,197	1,199	
	小計	1,245	106	363	191	1,905	2,137	2,307	2,370	
	注射済票再交付									

※ 「犬死亡届等件数」については、行方不明及び保健所からの削除依頼分を含む。

(2) 犬に関する被害・苦情等の届出状況

(令和3年3月31日現在)

区分		市町	能代市	藤里町	三種町	八峰町	管内計	令和元年度	平成30年度	平成29年度
苦情届出件数	一般苦情	野犬・放飼い	11	38	2	1	52	31	29	25
		けい留の方法							3	
		なき声等			1		1	2	12	3
		その他							1	3
		小計	11	38	3	1	53	33	45	31
	衛生上の苦情	脱糞・排尿						3	2	1
		悪臭							1	
		脱毛								
		その他								
		小計						3	3	1
計		11	38	3	1	53	36	48	32	
被害届出件数	人の咬傷	1		1		2	1	3	2	
	非咬傷被害者						1			
	家畜等の被害							1		
	農地等の被害									
	その他						1			
	計	1		1		2	3	4	2	
合計		12	38	4	1	55	39	52	34	

(3) 犬による危害防止業務実施状況

区分		市町	能代市	藤里町	三種町	八峰町	管内計	令和元年度	平成30年度	平成29年度
抑留頭数	捕獲		3	66	2		71	17	23	30
	引取り		1		3		4	2	4	5
	計		4	66	5		75	19	27	35
処分頭数	飼い主返還		1		1		2	2	12	6
	センター搬送		2	66	4		72	17	17	27
	計		3	66	5		74	19	29	33
葉殺	実施地区数									
	葉殺頭数									
行政指導	指示書交付		2		1	1	4	4	3	
	説諭		2		1		3	4	8	
	始末書等		2				2	5	13	5
	措置命令									
	告発									