

山本地域振興局の概要

令和5年度版



白神山地のブナの黄葉（藤里町・岳岱自然観察教育林）

秋 田 県

【 目 次 】

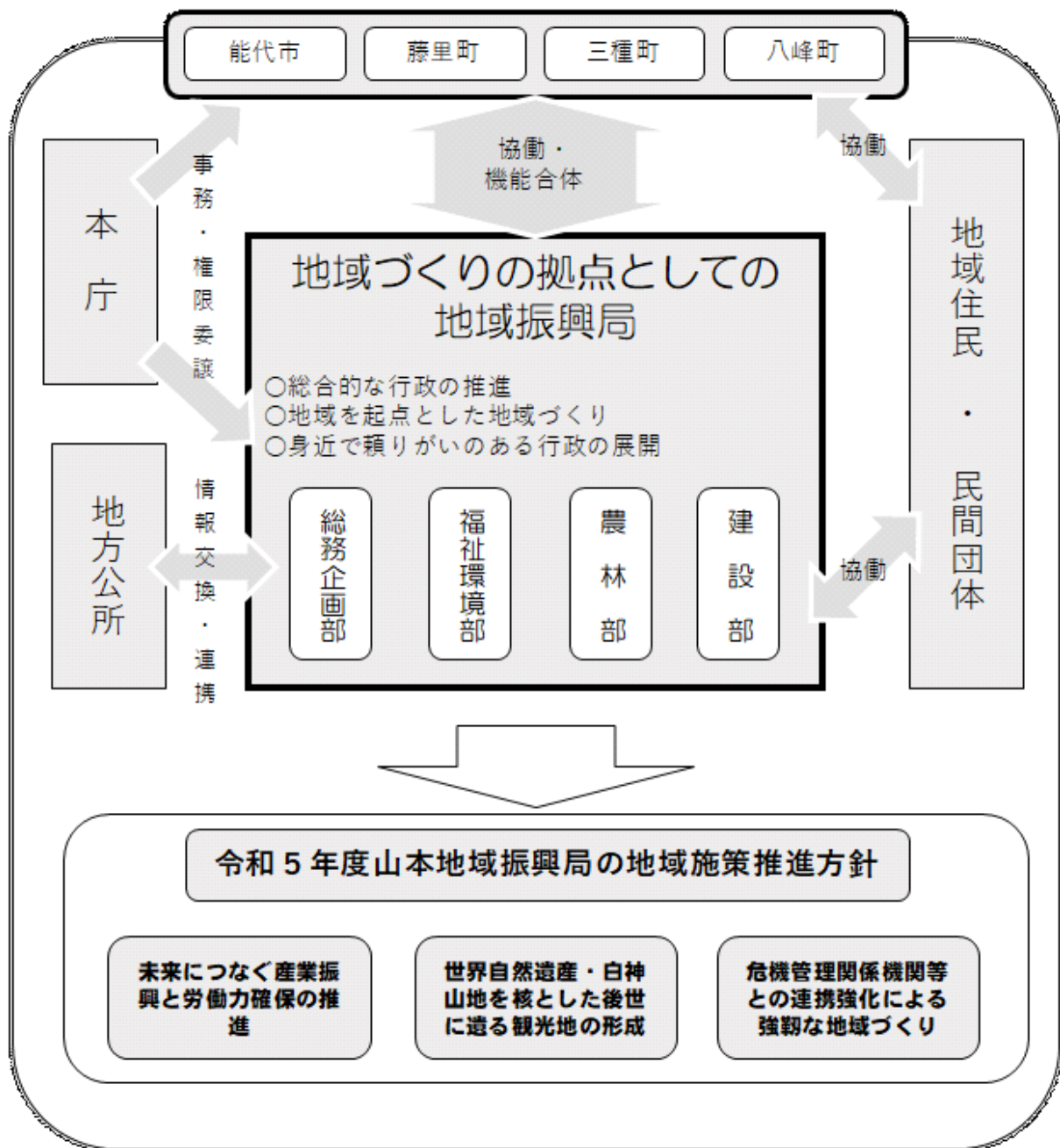
第 1	能代・山本地区の概況	1
1	はじめに	1
2	組織体制	2
3	管内略図	3
4	地勢	4
5	気候	4
6	人口の動向	4
7	交通関係	6
8	産業・経済動向	6
9	観光・物産	9
10	雇用状況	10
11	教育関係	11
第 2	地域施策推進方針	12
第 3	各部の概要	14
1	総務企画部	14
2	福祉環境部	26
3	農林部	38
4	建設部	44

能代・山本地域の概況

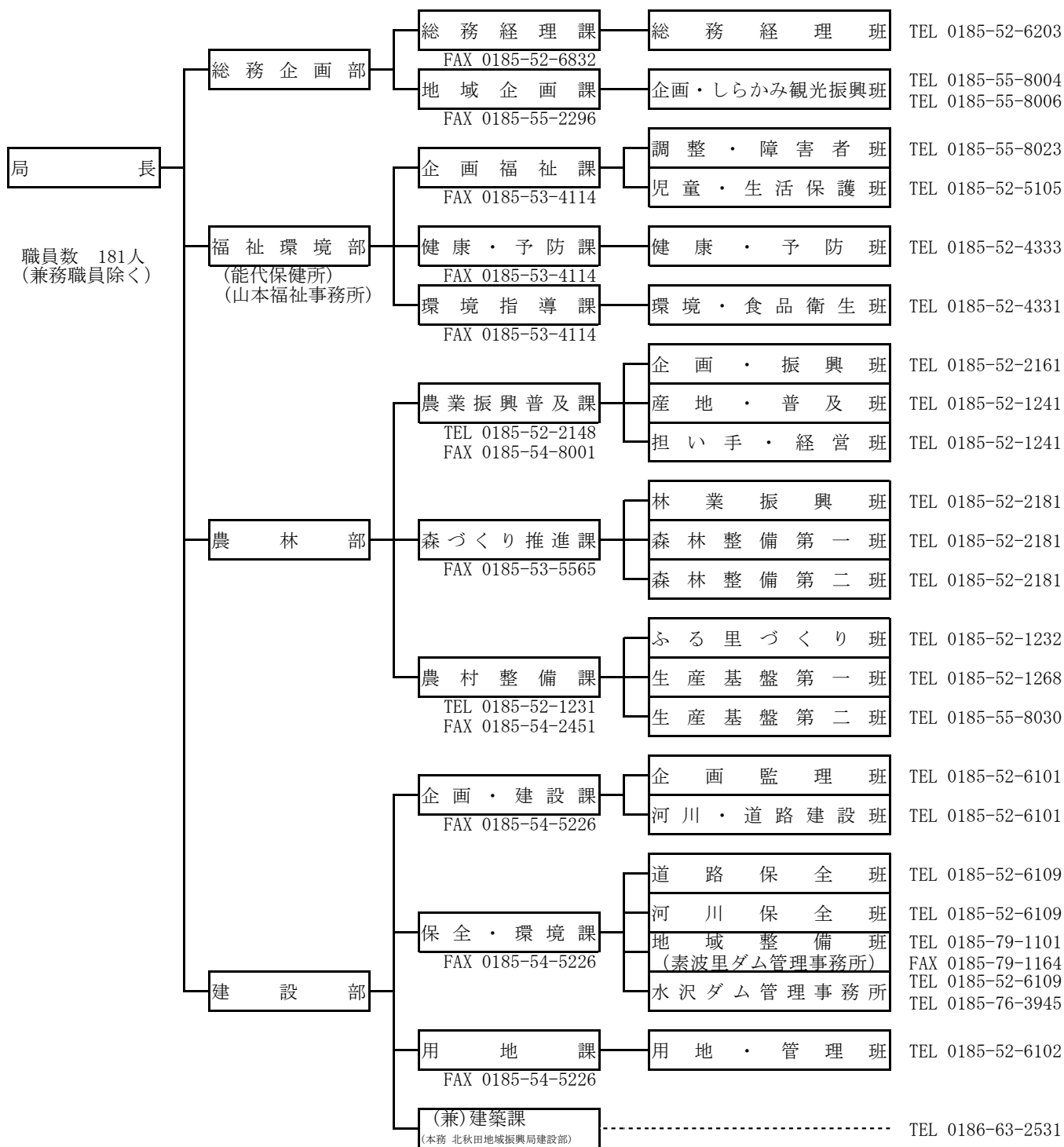
1 はじめに

山本地域振興局では、令和4年度からスタートした「～大変革の時代～ 新秋田元気創造プラン」の着実な展開を図るため、地域施策推進方針を策定し、これに基づく施策・事業を推進することにより、より活力ある魅力的な地域づくりを進めています。

振興局の組織は、総務企画部、福祉環境部、農林部、建設部からなり、職員総数は非常勤職員を含め、181人（令和5年6月1日現在）となっています。また、地域における総合的な行政を推進する観点から地域振興局に属していない地方公所とも密接な情報交換等により連携を図っています。



2 組織体制（令和5年6月現在）



(山本地域振興局管内公所)

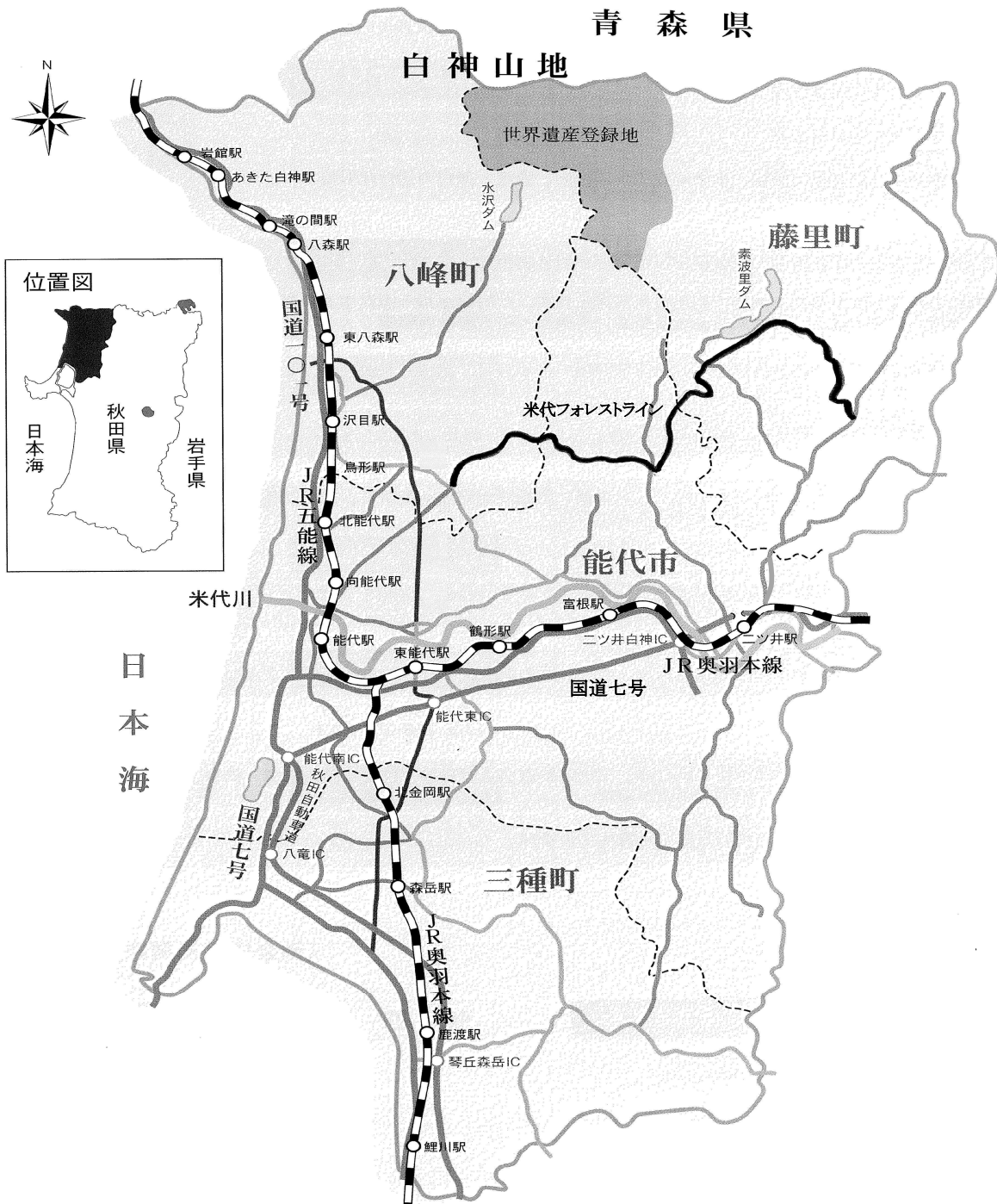
能代港湾事務所 — 管理班
TEL 0185-54-8246
FAX 0185-52-7732

北教育事務所 山本出張所 — 管理・指導班
TEL 0185-52-3369
FAX 0185-52-4338

総合県税事務所 山本支所 — 県税班
TEL 0185-52-6201
FAX 0185-54-6781

能代警察署
TEL 0185-52-4311

3 管内略図



4 地勢

能代・山本地域は、県の北西部に位置しており、平成18年の市町村合併により、1市6町1村から1市3町(能代市、藤里町、三種町、八峰町)になっています。おおむね東西25km、南北47kmで、総面積は1,191.20km²、県全体の約1割を占めています。

管内の中央部を東西に米代川が流れ、その下流部から八郎湖周辺に低地が開けており、住居地と水田地帯になっています。北部と東部は世界自然遺産に登録された白神山地をはじめとする山地が連なり、西側は日本海に面し、その南側は白砂青松の砂浜海岸、北側が奇岩怪石の磯浜海岸が青森県境まで延びています。また、能代市の海岸砂防林(長さ14km・幅1km)は「風の松原」として、21世紀に残したい日本の自然100選、森林浴の森日本100選などに選ばれています。

そのほかに、景勝地として八森・岩館海岸があり、能代市二ツ井町地域のきみまち阪公園や仁鮎にぶなの日本一高い秋田杉なども広く知られています。

5 気候

日本海側気候区に属しており、四季の移り変わりが明瞭です。対馬暖流の影響により年間平均気温は約11℃と温暖で、夏は比較的高温になりますが、冬は低温で日本海側特有の北西寄りの強い季節風が吹きます。降雪日数は40～50日で、最深積雪は平野部で10～50cm、山間部では100cm以上になります。

6 人口の動向

(1) 管内人口

令和5年6月1日現在は70,026人で、県人口の7.6%を占めています。

(「秋田県の人口と世帯(月報)」令和5年6月1日現在、単位：人、%)

区 分	県全体	管内計	能代市	藤里町	三種町	八峰町
人 口	917,525	70,026	47,159	2,650	14,151	6,066
(対全县割合)	(100.0)	(7.6)	(5.1)	(0.3)	(1.5)	(0.7)
(管内比率)	-	(100.0)	(67.3)	(3.8)	(20.2)	(8.7)

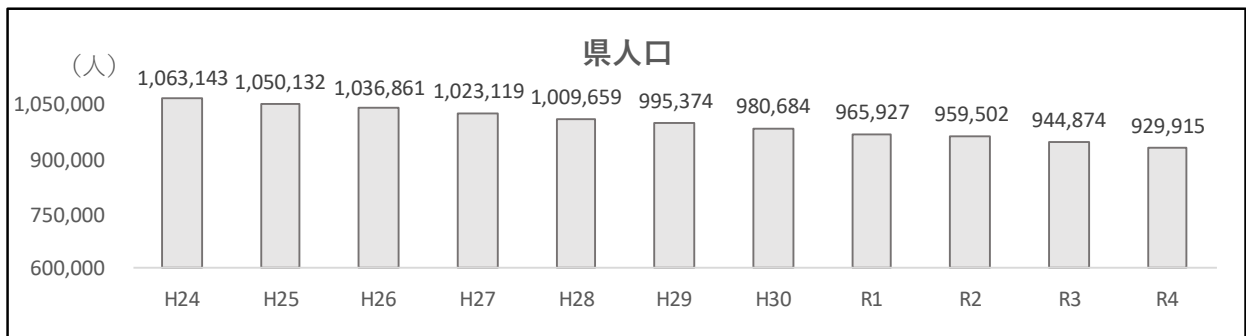
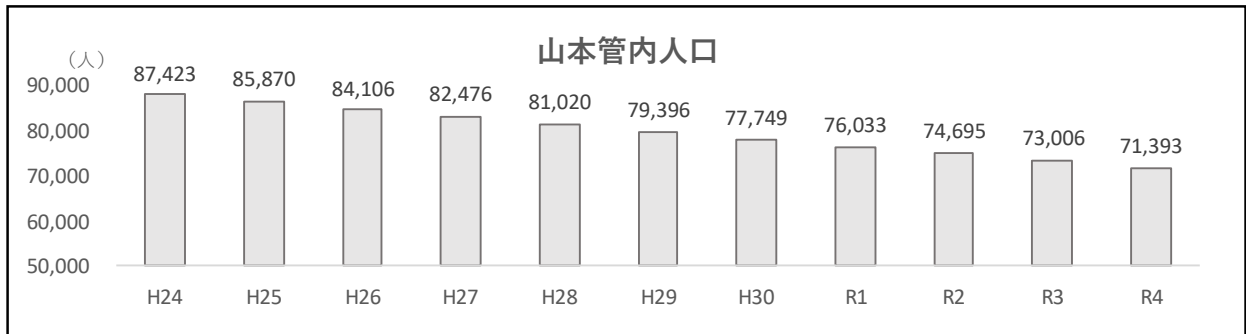
(2) 人口流動状況

① 減少率

10年前と比べた減少率は18.3%で、県全体の減少率の12.5%を上回っています。

(「秋田県の人口 ー秋田県年齢別人口流動調査報告書ー」令和4年10月1日現在)

調査年月目	管内人口	県人口	管内比率
令和4年10月1日	71,393人	929,915人	7.7%
平成24年10月1日	87,423人	1,063,143人	8.2%
人口減少数	16,030人	133,228人	
減少率	18.3%	12.5%	



② 自然動態・社会動態

令和3年10月から令和4年9月までの自然動態と社会動態は、いずれも県全体の減少率を上回っています。

〈自然動態〉 (「令和4年秋田県年齢別人口流動調査」令和4年10月1日現在)

管内	出生 229人	死亡 1,597人	自然減 1,368人	減少率 1.87%
県全体	出生 4,105人	死亡 16,507人	自然減 12,402人	減少率 1.31%

〈社会動態〉 (同)

管内	転入 1,623人	転出 1,868人	社会減 245人	減少率 0.34%
県全体	転入 12,098人	転出 14,655人	社会減 2,557人	減少率 0.27%

※減少率 = (減少人数) / (管内・県全体人口) として算出

(3) 15歳未満の人口割合

管内全体では7.7%で、県全体の9.3%を下回っています。

(「令和4年秋田県年齢別人口流動調査」令和4年10月1日現在、単位:%)

区分	県全体	管内	能代市	藤里町	三種町	八峰町
15歳未満	9.3	7.7	8.0 ⑭	7.1 ⑰	7.1 ⑰	6.2 ㉔

※丸数字は、率が高い方からの市町村順位

(4) 65歳以上の人口割合

管内全体では44.3%で、県全体の38.6%を上回っています。

(「令和4年秋田県年齢別人口流動調査」令和4年10月1日現在、単位：%)

区 分	県全体	管内	能代市	藤里町	三種町	八峰町
65歳以上	38.6	44.3	42.4 ⑫	49.7 ②	47.8 ⑥	48.4 ⑤

※丸数字は、率が高い方からの市町村順位

7 交通関係

管内の幹線道路は、能代市から南と東に延びる国道7号、北側に延びる101号により骨格が形成されています。

日本海沿岸東北自動車道は、平成27年度に二ツ井白神ICから小繋IC(仮)までの区間が事業着手されたことで日沿道全線での事業着手に至っており、企業進出や県北周遊観光のエリア拡大が期待されています。

鉄道は、JR奥羽本線と五能線が敷設されており、地域の重要な交通手段となっています。特に五能線には、秋田駅発の全席指定の快速「リゾートしらかみ」が運行されており、沿線の観光振興に大きく貢献しています。

重要港湾である能代港は物流の重要な拠点になっており、平成18年12月にはリサイクルポート(総合静脈物流拠点港)、平成23年11月には日本海側拠点化形成促進港に指定されています。令和2年9月には全国初となる海洋再生可能エネルギー発電設備等拠点港湾(基地港湾)に指定され、洋上風力発電設備の設置及び維持管理の拠点として港湾施設の整備が進められています。

8 産業・経済動向

(1) 産業別総生産

第1次産業が3.9%(県全体2.9%)、第2次産業が18.4%(同24.3%)、第3次産業が77.7%(同72.8%)となっています。

(令和2年度秋田県市町村民経済計算年報、単位：百万円)

区 分	第1次産業	第2次産業	第3次産業	合 計
管 内	10,989 (3.9%)	52,170 (18.4%)	219,650 (77.7%)	280,748
県 全 体	104,445 (2.9%)	864,172 (24.3%)	2,587,745 (72.8%)	3,530,452

※ 第1～3次産業の値は、輸入品に課される税・関税等の加減前の数値

※ 割合は四捨五入により100%に一致しない場合がある

(2) 農業

① 農家数

総農家数は3,618戸で、県全体の9.8%を占めています。

(第69次東北農林水産統計年報(令和2年データ)、単位:戸、%)

区 分	管 内		県 全 体		全 県 比 (A/B)
	戸 数 (A)	構 成 比	戸 数 (B)	構 成 比	
総 農 家 数	3,618	—	37,116	—	9.8
販 売 農 家	2,681	74.1	27,780	74.8	9.7
自 給 的 農 家	937	25.9	9,336	25.2	10.0

※5年ごとの調査

② 耕地面積

16,445haで県全体の11.2%となっています。

(第69次東北農林水産統計年報(令和3年データ)、単位:ha、%)

区 分	管 内		県 全 体		全 県 比 (A/B)
	面 積 (A)	構 成 比	面 積 (B)	構 成 比	
耕 地	16,445	100.0	146,400	100.0	11.2
内 田 耕 地	14,299	87.0	128,400	87.7	11.1
訳 畑 耕 地	2,142	13.0	17,900	12.2	12.0

※「田耕地」と「畑耕地」の合計は、端数処理により「耕地」面積と一致しないことがある。

③ 販売金額

管内は県内を代表する野菜産地であり、令和4年度の販売金額は、ネギ19億5千万円、キャベツ9千9百万円、ミニトマト9千7百万円、ミョウガ8千百万円、ウド6千万円(JA調べ)となっています。他の主要産品としては、ジュンサイ、アスパラガス、メロン、トマト、エダマメ、きのこ類などがあります。

また、農産物直売活動などが意欲的に行われており、管内直売所の令和4年度の年間売上額は9億6千万円でした。県内シェアは14.5%で、秋田、平鹿地域管内に続いて第3位のシェアとなっています(県内直売所の年間売上額66億円)。

(3) 林業

森林面積は82,710haで、うち民有林が59.0%、国有林が41.0%を占めています。また、民有林の66.2%が人工林で、その93.6%が8齢級(36年生)以上に達し、利用可能な資源状況になっています。

(令和3年度版秋田県林業統計、単位:ha、%)

区 分	森林面積	民 有 林	国 有 林
管 内	82,710	48,776 (59.0)	33,934 (41.0)
県 全 体	839,478	447,669 (53.3)	391,809 (46.7)

(4) 水産業

八森漁港、岩館漁港を中心に760 tの漁獲量があり、県全体の12.9%となっています。主な魚種は、たら類、はたはた、メバル類、イカ類等です。

(秋田県漁獲情報(令和4年1月~12月)、単位:t、%)

区 分	管 内	県 全 体	占める割合
漁 獲 量	760	5,902	12.9

(5) 工業

管内の事業所数は146事業所、従業者数は3,481人、製造品出荷額等は494.1億円で、それぞれ県全体の9.5%、6.0%、3.8%となっています。

(秋田県の工業 令和3年経済センサスー活動調査の製造業に関する調査結果報告書、単位:事業所、人、億円、%)

産 業 中 分 類	事業所数			従業者数			製造品出荷額等(億円)		
	管内	全県	管内比率	管内	全県	管内比率	管内	全県	管内比率
計	146	1,535	9.5%	3,481	58,468	6.0%	494.1	13,078.3	3.8%
食 料 品	19	260	7.3%	212	6,628	3.2%	16.7	977.0	1.7%
飲 料 ・ 飼 料	3	46	6.5%	47	900	5.2%	-	185.5	
織 維	27	199	13.6%	674	5,216	12.9%	45.6	374.5	12.2%
木 材 ・ 木 製 品	24	117	20.5%	350	2,340	15.0%	46.6	689.4	6.8%
家 具 ・ 装 備 品	6	32	18.8%	131	722	18.1%	6.2	82.1	7.6%
パ ル プ ・ 紙	2	17	11.8%	64	549	11.7%	-	288.4	
印 刷	9	68	13.2%	99	1,030	9.6%	16.6	109.9	15.1%
化 学	3	19	15.8%	193	2,033	9.5%	-	642.5	
石 油 製 品	1	17	5.9%	7	115	6.1%	-	67.1	
プ ラ ス チ ッ ク	3	56	5.4%	101	1,876	5.4%	-	271.0	
ゴ ム 製 品	4	12	33.3%	270	482	56.0%	-	42.2	
皮 革	-	20		-	345		-	14.2	
窯 業 ・ 土 石	10	88	11.4%	127	1,522	8.3%	17.5	442.9	4.0%
鉄 鋼	3	24	12.5%	120	1,023	11.7%	20.2	227.2	8.9%
非 鉄 金 属	1	21	4.8%	83	1,677	4.9%	-	728.2	
金 属 製 品	14	129	10.9%	247	3,602	6.9%	25.5	738.3	3.5%
は ん 用 機 械	1	27	3.7%	22	939	2.3%	-	121.2	
生 産 用 機 械	4	128	3.1%	128	5,178	2.5%	14.8	1,020.7	1.5%
業 務 用 機 械	-	32		-	3,873		-	910.1	
電 子 部 品 ・ デ バ イ ス	6	92	6.5%	355	12,996	2.7%	86.8	4,171.0	2.1%
電 気 機 械	4	47	8.5%	235	1,941	12.1%	25.4	279.0	9.1%
情 報 通 信 機 械	-	8		-	532		-	71.1	
輸 送 用 機 械	-	27		-	2,205		-	516.2	
そ の 他	2	49	4.1%	16	744	2.2%	-	108.7	

※管内の合計値及び比率は非公表値を除いて算出した数値

(6) 商業

卸売業と小売業を合わせた管内の事業所数は848事業所、従業者数は4,890人、年間商品販売額は1,099億円で、それぞれ県全体の8.4%、6.9%、5.2%となっています。

(令和3年経済センサス-活動調査、単位：事業所、人、億円、%)

分類	事業所数			従業者数			年間商品販売額		
	全県	管内	比率	全県	管内	比率	全県	管内	比率
卸売業	2,104	151	7.2	15,685	836	5.3	11,079	390	3.5
小売業	8,015	697	8.7	54,702	4,054	7.4	10,155	697	6.9
計	10,119	848	8.4	70,387	4,890	6.9	21,234	1,099	5.2

※卸売業と小売業における管内の年間商品販売額及び比率は非公表値を除いて算出した数値

9 観光・物産

(1) 管内観光客数

管内には、世界自然遺産に登録されている白神山地、能代エナジウムパーク、旧料亭金勇、能代公園、県立自然公園きみまち阪、釜谷浜海水浴場、藤里峡、素波里、お殿水（道の駅はちもり）、はちもり観光市、ポンポコ山公園などの観光地等があります。

また、港まつり能代の花火、能代七夕「天空の不夜城」、能代役七夕、きみまちの里フェスティバル、サンドクラフトinみたね、雄島花火、はっぼう“んめもの”まつり、白瀑神社のみこしの滝浴びなどのイベント・祭事があります。

年間の観光地点等入込客数は約190万人となっています。

(令和3年秋田県観光統計、単位：人、%)

区分	観光地点等入込客数		
	令和2年(対県比率)	令和3年(対県比率)	前年度比
能代市	936,220(5.1)	1,474,705(7.9)	157.5
藤里町	13,012(0.1)	15,243(0.1)	117.1
三種町	93,660(0.5)	142,396(0.8)	152.0
八峰町	250,761(1.4)	267,237(1.4)	106.6
管内計	1,293,653(7.0)	1,899,581(10.1)	146.8
県計	18,360,180	18,737,787	102.1

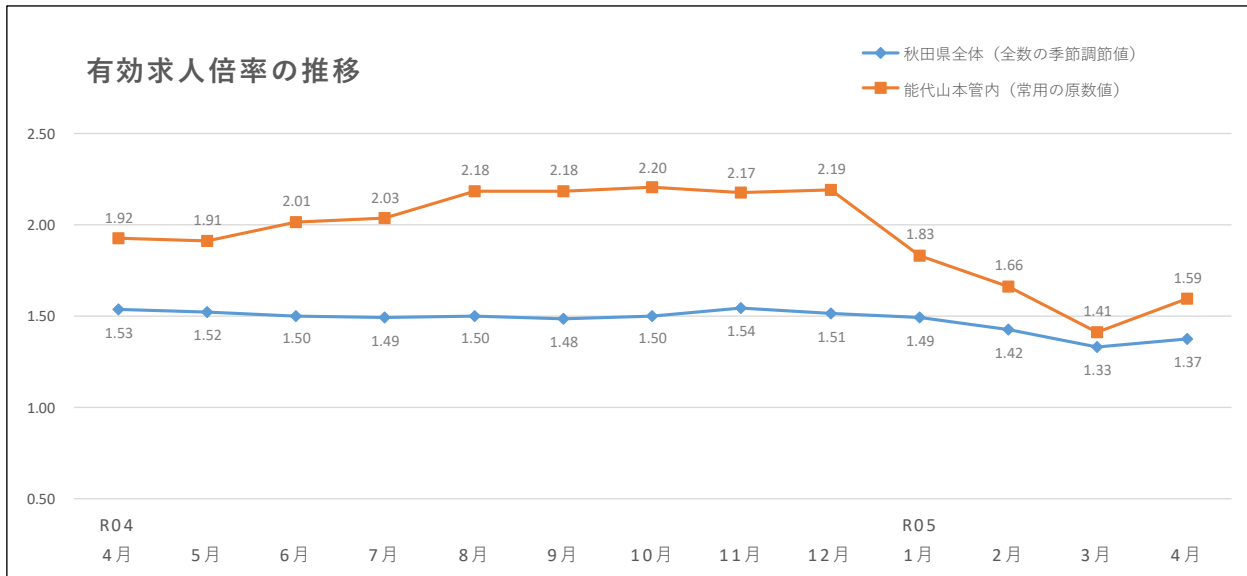
(2) 特産品

能代市	能代うどん、白神みょうが、白神ねぎ、白神山うどん、 桧山納豆、桧山茶、天然秋田杉の樽桶など
藤里町	ホゲット・ラム(羊肉)、白神山水、山ぶどうジュース、 あきた白神和牛など
三種町	じゅんさい、八竜メロン、梅加工食品、アスパラガス、 白神あわび茸、馬肉など
八峰町	はたはた、石川そば、峰浜梨、しいたけ、あわび、 さざえ、しょつつるなど
管内広域	地酒、きのこ・山菜類など

10 雇用状況

(1) 有効求人倍率

能代山本管内の有効求人倍率は平成21年7月には0.30倍まで落ち込んでいましたが、その後徐々に上向きとなり、平成27年8月には1.0倍に回復し、平成29年6月以降は1.5倍を超えて推移していました。その後、令和2年5月には1.26倍まで減少しましたが、令和3年7月から令和4年12月までは2倍前後で推移しており、令和5年1月から一時的に減少傾向にあるものの、引続き人材の確保が課題となっています。



※ハローワークでは、秋田県全体と能代山本管内とで異なる出し方の数値を公表している。

(2) 新規高校卒業者の就職内定状況

管内の就職内定率は、9年連続で100%となりました。

管内就職率は、令和4年3月卒は54.7%でしたが、令和5年3月卒は52.9%となりました。

(秋田労働局公表、令和5年は5月末現在・令和4年は確定、単位：人、%)

区分	年度	就職希望	就職内定	うち県内内定者数		就職内定率	県内就職率	
		者数 A	者数 B	C	うち管内D	(B/A)	(C/B)	(D/B)
管内	5.3卒	121	121	81	64	100.0	66.9	52.9
	4.3卒	148	148	100	81	100.0	67.6	54.7
県全体	5.3卒	1,630	1,630	1,257	—	99.9	77.1	—
	4.3卒	1,726	1,725	1,384	—	100.0	80.2	—

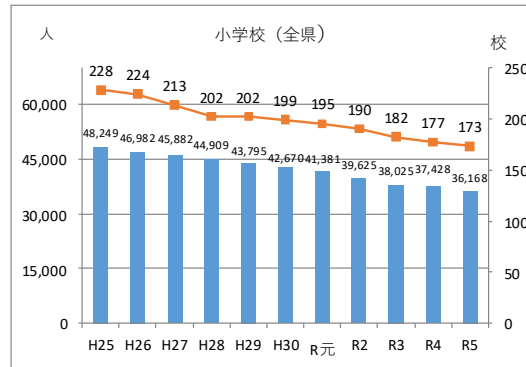
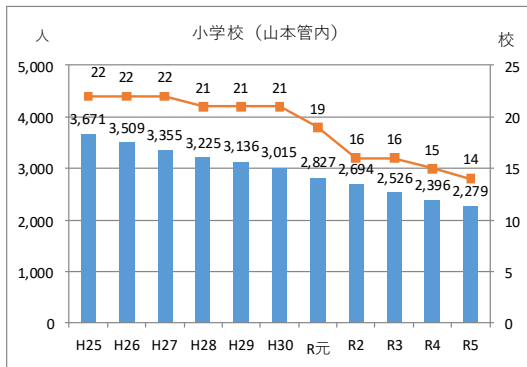
11 教育関係

管内には、小学校が14校、中学校が10校、義務教育学校が1校あり、小学生が2,190人、中学生が1,399人、義務教育学校が133人(前期課程89人、後期課程44人)です。

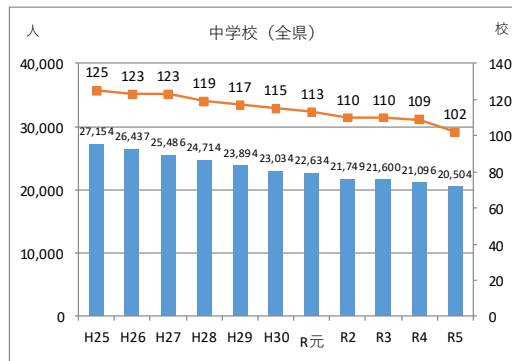
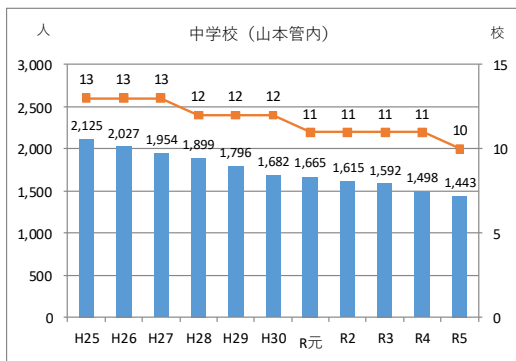
10年前の平成25年に比べ小学生(義務教育学校前期課程含む)が1,392人(減少率37.9%)、中学生(義務教育学校後期課程含む)が682人(減少率32.1%)減少しています。また、県全体の減少率(小学生25.0%、中学生24.5%)を上回っています。

①小学校・児童数

(各年度5月1日現在)



②中学校・生徒数



※児童数/生徒数に義務教育学校(前期課程、後期課程)を含む

令和5年度 山本地域振興局 地域施策推進方針

「地域施策推進方針」は、地域振興局が主体的に地域課題の解決や地域の活性化などに取り組むため、地域の新たな動きへの対応、地域固有の資源の活用、市町や各種団体との協働及び本庁所管課事業との連携などの視点を踏まえ、「～大変革の時代～ 新秋田元気創造プラン」に配慮しながら、毎年度策定しています。

◆プロジェクトⅠ「未来につなぐ産業振興と労働力確保の推進」

取組1 多様な人材の確保・定着の促進と企業活動の支援による賃金水準の向上

- 中高生が地元企業の仕事・人を知り、交流する機会の創出
 - ・ 企業情報誌「仕事ナビ」の作成、配布
 - ・ 高校生及び中学生向け企業説明会の開催
- 管内企業活動の支援・人材確保に係る情報の提供と誘致企業との連携強化
 - ・ 能代山本関東圏企業懇談会の開催
- 早期離職防止及び女性活躍を推進するための若手社員・女性社員向けスキルアップ研修の開催
- 洋上風力発電等によるカーボンニュートラルの実現に向けた地域の理解の促進



取組2 地域資源を活かした農林水産業の振興と人材育成・労働力確保

- 管内の高校生を対象とした就農に関するセミナー・就業体験等の実施
- 新たな兼業スタイル「半農半X」の管内就労体験調査
- 農家民宿等を活用した地域特産物の開発・環境保全活動の体験支援
- ほ場整備とあわせた園芸メガ団地等の生産拡大と就労支援
- 岩館漁港における養殖事業を行う複合的漁業エリアの検討



取組3 デジタル化技術を活用した木材総合産地「木都能代」の発展支援

- 再造林の促進とニーズ把握・付加価値の高い木材製品の開発・販売促進のためのHP作成



取組4 働きやすい職場環境の整備

- 管内の建設現場における情報通信技術を利用した遠隔臨場体験

◆プロジェクトⅡ「世界自然遺産・白神山地を核とした後世に遺る観光地の形成」

取組1 世界自然遺産・白神山地登録30周年記念事業

- 30周年記念共同キャンペーン
- 世界自然遺産・世界文化遺産連携交流
- 世界自然遺産「屋久島」兄弟遺産連携交流

取組2 環境に優しい白神山地ブランド化

- 環境に優しい移動手段の検討（サイクルツーリズムの実証等）
- 環境に優しい地産地消体験コンテンツの検討
- 白神山地を活用した管内小中学生向け環境学習推進



取組3 白神山地を核とした誘客促進

- 世界遺産「白神山地と縄文遺跡群」共同フェアの開催（県北3局連携事業）
- 白神山地共同プロモーション（青森県、JR東日本）
- 大雨被害を受けた白神山地の的確な情報発信
- 冬も楽しい白神山地の情報発信

◆プロジェクトⅢ「危機管理関係機関等との連携強化による強靱な地域づくり」

取組1 危機管理体制の強化

- 地域防災力強化研修の開催
- 鳥インフルエンザ防疫訓練の実施

その他関連事業

- ・ 氾濫防止のための河川整備
- ・ 土砂災害から守る施設整備
- ・ 地域の暮らしを支える道路整備の推進及び維持管理
- ・ 山本地域自殺予防しらかみふれあいネット事業等の実施
- ・ 安全・安心への意識啓発

総務企画部

総務企画部は2課で構成されており、局全体の総務事務の一元執行、局内外との総合調整を行っているほか、地域づくり支援、各種相談業務、商工観光の振興など、住民に身近な業務を幅広く行っています。

総務経理課

TEL 0185-52-6203 / FAX 0185-52-6832

庶務一般、公印管守、文書、人事、服務、福利厚生、庁舎管理、県有財産管理、予算執行管理・決算、工事経理、入札、建設業許可事務

地域企画課

TEL 0185-55-8004・8006 / FAX 0185-55-2296

局内総合調整、県政の広報・広聴、地域重点施策推進、主要事業の総合調整、市町・地方機関の連絡調整、情報公開、個人情報保護、危機管理、交通安全対策、地域住民活動の促進、青少年健全育成、男女共同参画、文化振興、商工振興、雇用労働、電気工事二法、広域観光振興・連携、山本地域未来創造センター

総務経理課の概要

局内全体の人事、サービス、庁舎管理などの庶務部門、予算執行管理、決算などの財務や工事経理及び入札に関する経理部門のほか、建設業法に基づく許可などを行っています。

(1) 一般総務関係事務

文書、公印管守、人事、サービス、職員研修、非常勤職員管理、秋田県庁環境保全率先実行計画、叙位叙勲栄典などに関する事務を行っています。

サービス管理などの事務で、集中執行が不可能もしくは非効率的な事務、一元執行する総務企画部との連絡調整、部内の取りまとめや調整は、各部主管課筆頭班が行っています。

(2) 福利厚生

職員安全衛生管理、共済・互助会関係事務などを行っています。

(3) 財産管理

庁舎管理、県有財産管理（行政財産目的外使用許可含む）、公用車の集中管理などを行っています。

(4) 予算執行管理

局内の予算執行管理（各種物品等の発注、備品の管理、給与、旅費含む）、決算事務などを行っています。

(5) 工事経理、入札

県発注工事の入札・契約等の工事経理（能代港湾事務所含む）などを行っています。

(6) 建設業の許可等

建設業許可、経営事項審査、浄化槽・解体工事業者登録、県工事入札参加資格審査などの事務を行っています。

地域企画課の概要

1 総合調整・窓口

局内外との緊密な情報交換を図りながら、地域の課題等に対応するための方針の策定、施策事業の実施、局独自の広報・広聴活動、地域づくりに取り組む団体の支援などを行っています。

また、地域における「県の総合窓口」としての機能も担っており、県民相談窓口、情報公開、各種行政相談など、県民生活の向上に向けた取組を行っています。

(1) 企画・総合調整

商工観光、福祉保健、農林、建設など多岐に渡る施策事業を地域振興局のもとに集約し、地域の現状と課題などを踏まえながら、一体的な地域振興が図られるよう、局内各部や市町などとの調整を行っています。

- ・「～大変革の時代～ 新秋田元気創造プラン」の推進
- ・「山本地域振興局の地域施策推進方針」の策定、推進

(2) 予算要求・調整

地域要望を取りまとめ、重点要望事項の整理などを行ったうえで、本庁に予算を要求しています。

- ・ 振興局独自事業の企画立案、実施
- ・ 隣接局との共同による大館能代空港の活用など広域的な政策課題への対応

(3) 地域に向けた情報発信

秋田県公式ウェブサイト、SNS、新聞、県広報紙などを積極的に活用して、迅速な情報提供を行っています。

▼秋田県公式ウェブサイト「美の国あきたネット」／山本地域振興局ページ
<http://www.pref.akita.lg.jp/yama-chi/>

(4) 県民総合窓口

県が行っている様々なサービスや制度に関する情報をワンストップで県民に提供する窓口です。

- ・ 県民の暮らしに関する相談／県政に対する苦情や要望の受付／情報の提供 など

(5) 振興局調整費による地域づくりの支援

喫緊の課題や施策の「芽だし」、「下支え」となる取組等に対して、機動的・弾力的に事業を実施しています。

▼令和4年度の主な事業実績

地域振興局独自情報発信・啓発事業／白神山地世界自然遺産登録30周年兄弟遺産交流事業／五能線運行再開記念・写真投稿キャンペーン事業

(6) 公文書の情報公開

県では、情報公開条例に基づき、県が保有する情報を県民に広く公開しています。

また、個人情報を取り扱う事務について、「個人情報取扱事務登録簿」を作成し、県民の皆様の閲覧に供しています。

※公開請求は郵送やFAXでも可能です。

▼行政文書公開等決定件数

R4 : 1,076件 R3 : 1,150件 R2 : 1,029件 R1 : 845件 H30 : 779件

《トピックス》 山本地域未来創造センター

あきた未来創造部が推進する地方創生をはじめ新規高校・大学等卒業者の県内就職促進など、市町と協働し推進してきた課題解決に一層強力に取り組むこととして、平成29年4月から「山本地域未来創造センター」が設置され、県民や管内市町への情報提供や相談等への対応などを行っています。

2 安全・安心・元気な地域づくり

犯罪が少なく災害に強い、安全で安心な地域づくりや、誰もが元気で生きがいのある生活を送ることができる環境づくりを推進します。

(1) 危機管理・防災

地震や風水害など大規模な災害が発生した場合、地域振興局内に災害対策部等を設置し、地域の災害情報を迅速かつ適切に収集・発信するなど、被害の最小化に努めるとともに、災害により被害を受けた世帯に対し、見舞金を給付します。

また、庁舎敷地内にある災害物資備蓄倉庫の管理を行い、賞味期限が近い食料品の入替時には、県民へ備蓄物資を提供し、学校や自治会等が行う避難訓練や防災訓練などに利用してもらうことにより、有効活用を図っています。

(2) 安全・安心への意識啓発

地域の方々の防災・防犯意識や交通安全意識の高揚とその浸透を図り、安全・安心なまちづくりを進めます。

- ・交通安全運動の実施期間に合わせた幟旗の設置や交通事故防止の呼びかけ
- ・関係機関と連携した安全・安心なまちづくりのための意識啓発
- ・犯罪被害者支援に関する総合的対応窓口 など

(3) 青少年健全育成、男女共同参画の推進

市町や関係団体と連携し、青少年の非行防止や男女共同参画社会の実現に向けた意識啓発を行っています。

- ・「あきた家族ふれあいサンサンデー」のPR
- ・「社会を明るくする運動」の街頭パレードへの参加
- ・男女共同参画週間街頭キャンペーンへの参加

3 地域産業の振興

新エネルギーなど地域の特色を活かした力強い産業の創出や、地域産業を支える若者の地元就職や職場定着を促進するため、市町や関係団体と連携して各種事業や調査を行っています。

(1) 商工業の振興

管内企業の経済動向に関する調査や企業などに対する資金融資・補助制度の情報提供、商工団体の定款変更認可などを行っています。

(2) 新エネルギーの導入拡大に向けた支援

近隣市町の関係機関と連携し、新エネルギーの導入拡大を支援しています。

(3) 雇用労働対策

若者定着支援員が事業訪問により、求人ニーズの調査やAターン・新規学卒者等の求人要請や求人開拓を行っているほか、労働組合の動向、賃上げ・一時金要求妥結状況などの情報収集・調査を行っています。また、能代公共職業安定所、能代山本雇用開発協会、管内市町と連携し、新規高卒者の求人情報説明会や企業・業種ガイダンスなどを開催し、若者の地元就職と職場定着を促進しています。

▼雇用の状況（一般職業紹介状況）（単位：人）

区分	求職者数		求人数		求人倍率	
	新規	有効	新規	有効	新規	有効
平成30年度	3,880	13,845	8,534	23,910	2.20	1.73
令和元年度	3,837	13,281	8,001	22,185	2.09	1.67
令和2年度	3,459	13,474	7,554	20,401	2.18	1.51
令和3年度	3,434	12,360	9,049	24,806	2.64	2.01
令和4年度	3,654	13,600	9,421	26,321	2.58	1.94

(4) 電気工事二法に関する事務

新たに第一種・第二種電気工事士の試験に合格された方に対する免状の交付や、電気工事業を営む場合の新規・更新登録などの事務を行っています。

▼電気工事士免状の交付実績（単位：件）

区分	令和2年度	令和3年度	令和4年度
第一種	3	5	4
第二種	30	27	22

▼電気工事業登録（単位：件）

区分	令和2年度	令和3年度	令和4年度
新規	1	1	0
更新	12	8	3

4 観光の振興

通年誘客・滞在型観光を促進するため、白神山地や五能線観光の一層の推進に加え、登山・トレッキングをはじめとする「あきた白神エリア」の多様な魅力を活かした誘客拡大と観光資源の掘り起こしや磨き上げを行い、交流人口の拡大による地域振興を図ります。

(1) 地域連携DMO等と連携した広域による誘客促進

平成31年2月に発足した地域連携DMO（(一社)あきた白神ツーリズム）と連携しながら、海外への観光情報発信、国内外の旅行エージェントを招聘するファムツアー、農家民宿をはじめとする地域の観光資源のブラッシュアップ等を行い、当地域をPRし誘客に努めます。

(2) 「ブナの学校運営協議会」事業

JR東日本・青森県と共同で『ブナの学校運営協議会』を組織し、首都圏におけるブナの学校東京校や現地での着地型ツアーにより当地域をPRします。

(3) 観光情報の発信

Instagramやフェイスブック、ツイッターなどのソーシャルメディアや秋田県公式観光サイト「アキタファン」により、あきた白神エリアの魅力を情報発信します。

(4) 観光統計調査

八峰町「ハタハタ館」等の調査対象地点や行祭事・イベントを訪れた観光入込客数の属性別の構成比、平均訪問地点数などを調査しています。

▼市町村別の観光地点等入込客数の状況

市町名	令和2年度			令和3年度		
	観光地点	行祭事・イベント	計	観光地点	行祭事・イベント	計
能代市	913,730	22,490	936,220	1,053,435	421,270	1,474,705
藤里町	13,012	0	13,012	15,243	0	15,243
三種町	93,660	0	93,660	267,237	0	267,237
八峰町	250,761	0	250,761	142,396	0	142,396
計	1,271,163	22,490	1,293,653	1,478,311	421,270	1,899,581

総面積

(単位：km²)

管内	1,191.20
能代市	426.95
藤里町	282.13
三種町	247.98
八峰町	234.14
対全県比	10.2%
秋田県	11,637.52

○出典：令和5年度版秋田県勢要覧（秋田県調査統計課）

世帯数・人口等の推移

(10月1日現在、単位：世帯、人)

	H22	H27	H30	R元	R2	R3	R4
世帯数							
管内	33,292	32,302	31,979	31,716	30,708	30,462	30,401
能代市	22,806	22,371	22,131	21,993	21,220	21,098	21,098
藤里町	1,322	1,215	1,170	1,152	1,124	1,107	1,098
三種町	6,294	6,010	5,998	5,921	5,749	5,663	5,645
八峰町	2,870	2,706	2,680	2,650	2,615	2,594	2,560
対全県比	8.5%	8.3%	8.2%	8.1%	8.0%	7.9%	7.9%
秋田県	390,136	388,560	389,302	389,380	385,422	385,720	386,239
世帯人員							
管内	90,028	82,476	77,749	76,033	74,695	73,006	71,393
能代市	59,084	54,730	51,826	50,842	49,968	49,006	48,045
藤里町	3,848	3,359	3,099	3,004	2,896	2,806	2,718
三種町	18,876	17,078	16,000	15,534	15,254	14,798	14,438
八峰町	8,220	7,309	6,824	6,653	6,577	6,396	6,192
対全県比	8.3%	8.1%	7.9%	7.9%	7.8%	7.7%	7.7%
秋田県	1,085,997	1,023,119	980,684	965,927	959,502	944,874	929,915
人員/世帯(管内)	2.70	2.55	2.43	2.40	2.43	2.40	2.35
人員/世帯(秋田県)	2.78	2.63	2.52	2.48	2.49	2.45	2.41

○出典：国勢調査（総務省統計局）

秋田県の人口－秋田県年齢別人口流動調査報告書－（秋田県調査統計課）

人口構成の推移

(10月1日現在、単位：人)

	H22	H27	H30	R元	R2	R3	R4
年少人口							
管内	9,497	7,370	6,508	6,233	5,959	5,777	5,465
能代市	6,530	5,058	4,512	4,340	4,152	4,062	3,861
藤里町	344	269	234	216	202	200	192
三種町	1,811	1,453	1,266	1,214	1,163	1,105	1,026
八峰町	812	590	496	463	442	410	386
生産年齢人口							
管内	50,175	42,339	38,153	36,780	35,552	35,343	34,298
能代市	33,180	28,184	25,647	24,815	24,131	24,347	23,801
藤里町	1,997	1,625	1,424	1,367	1,293	1,232	1,175
三種町	10,529	8,857	7,809	7,437	7,077	6,798	6,514
八峰町	4,469	3,673	3,273	3,161	3,051	2,966	2,808
高齢人口							
管内	30,251	31,525	31,846	31,778	31,740	31,886	31,630
能代市	19,269	20,248	20,427	20,447	20,429	20,597	20,383
藤里町	1,507	1,465	1,441	1,421	1,412	1,374	1,351
三種町	6,536	6,766	6,923	6,881	6,889	6,895	6,898
八峰町	2,939	3,046	3,055	3,029	3,010	3,020	2,998
人口計	89,533	82,551	77,749	76,033	74,493	73,006	71,393
年少人口比率	10.6%	8.9%	8.4%	8.2%	8.0%	7.9%	7.7%
生産年齢人口比率	56.0%	51.3%	49.1%	48.4%	47.7%	48.4%	48.0%
高齢人口比率	33.8%	38.2%	41.0%	41.8%	42.6%	43.7%	44.3%

○出典：国勢調査（総務省統計局）

秋田県の人口 - 秋田県年齢別人口流動調査報告書 - （秋田県調査統計課）

※人口計は年齢不詳人口を含んでいます。

選挙人名簿登録者数・議会議員定数

選挙人名簿登録者数(令4.9.1現在)

管内	66,698
能代市	44,316
藤里町	2,675
三種町	13,724
八峰町	5,983

議会議員定数(令4.9.1現在)

管内	57
能代市	20
藤里町	10
三種町	15
八峰町	12

○出典：令和4年度版秋田県市町村要覧（秋田県市町村課）

産業別就業者数の推移

(単位：人)

区分	H22	H27	R2
第1次産業			
管内	5,236	4,711	4,273
能代市	2,364	2,104	1,928
藤里町	242	193	182
三種町	1,828	1,665	1,520
八峰町	802	749	643
第2次産業			
管内	10,434	9,121	7,901
能代市	6,560	5,697	4,984
藤里町	499	390	346
三種町	2,338	2,120	1,783
八峰町	1,037	914	788
第3次産業			
管内	24,671	23,786	22,650
能代市	16,994	16,495	15,814
藤里町	978	918	843
三種町	4,740	4,481	4,216
八峰町	1,959	1,892	1,777
管内合計	40,341	37,618	34,824
対全県比	8.0%	7.8%	7.5%

○出典：国勢調査（総務省統計局）

産業別総生産額の推移

(単位：百万円)

区分	H28	H29	H30	R1	R2
第1次産業					
管内	12,867	13,270	13,095	11,476	10,989
能代市	5,735	5,919	5,855	4,796	4,640
藤里町	545	541	559	535	502
三種町	4,464	4,618	4,548	4,180	3,970
八峰町	2,123	2,192	2,133	1,965	1,877
第2次産業					
管内	65,776	66,716	43,537	54,156	52,170
能代市	54,605	56,910	33,283	43,052	37,871
藤里町	1,211	1,200	1,044	1,014	1,621
三種町	6,621	5,754	6,574	6,810	9,274
八峰町	3,339	2,852	2,636	3,280	3,404
第3次産業					
管内	205,804	205,900	203,636	211,422	219,650
能代市	161,607	161,258	159,022	166,354	175,749
藤里町	5,625	5,700	5,680	5,682	5,637
三種町	26,546	26,775	26,645	26,994	26,120
八峰町	12,026	12,167	12,289	12,392	12,144
市町村内総生産					
管内	282,960	283,948	258,803	275,150	280,748
能代市	220,787	222,568	197,045	212,730	216,670
藤里町	7,342	7,391	7,242	7,181	7,703
三種町	37,434	36,895	37,554	37,723	39,077
八峰町	17,397	17,094	16,962	17,516	17,298
対全県比	8.1%	7.8%	7.3%	7.6%	8.0%
秋田県	3,504,863	3,648,132	3,561,253	3,607,264	3,530,452

- 出典：秋田県市町村民経済計算年報（秋田県調査統計課）
- 第1次産業は農林水産業、第2次産業は鉱業・製造業・建設業、第3次産業はそれ以外の区分。
- 第1～3次産業の値は、輸入品に課される税・関税等の加減前のもので、これらの計は「市町村内総生産」欄の値と一致しない。

製造品出荷額等の推移

(単位：百万円)

	H29	H30	R元	R2	R3
管内	8,714,387	8,449,115	4,935,750	4,819,765	4,940,944
能代市	7,544,445	7,570,181	3,912,379	3,848,799	3,715,830
藤里町	46,459	44,376	39,106	21,512	30,138
三種町	739,281	460,131	629,022	599,969	791,854
八峰町	384,202	374,427	355,243	349,485	403,122
対全県比	7.1%	6.1%	3.7%	3.7%	3.8%
全県計	123,528,453	137,544,978	133,576,925	128,617,154	130,782,705

○出典：工業統計調査結果(秋田県調査統計課)

経済センサスー活動調査の製造業に関する調査結果 (秋田県調査統計課)

製造業事業所数の推移

	H29	H30	R元	R2	R3
管内	180	166	160	144	146
能代市	129	117	113	104	104
藤里町	7	7	6	4	3
三種町	29	26	25	25	27
八峰町	15	16	16	11	12
対全県比	10.0%	9.4%	9.4%	8.7%	9.5%
全県計	1,800	1,758	1,711	1,648	1,535

○出典：工業統計調査結果(秋田県調査統計課)

経済センサスー活動調査の製造業に関する調査結果 (秋田県調査統計課)

製造業従業者数の推移

(単位：人)

	H29	H30	R元	R2	R3
管内	4,008	3,725	3,633	3,476	3,481
能代市	2,935	2,715	2,662	2,602	2,573
藤里町	77	77	64	51	49
三種町	641	581	540	534	533
八峰町	355	352	367	289	326
対全県比	6.5%	5.9%	5.8%	5.6%	6.0%
全県計	61,695	63,009	62,539	61,753	58,468

○出典：工業統計調査結果(秋田県調査統計課)

経済センサスー活動調査の製造業に関する調査結果 (秋田県調査統計課)

業種別製造品出荷額等の内訳（令和3年）

（単位：万円）

	管内					全県
	能代市	藤里町	三種町	八峰町		
食料品	167,248	33,139	X	66,254	67,855	9,770,036
飲料・飼料	—	X	X	—	X	1,854,525
繊維	455,964	321,726	X	46,108	88,130	3,745,152
木材・木製品	465,903	465,903	—	X	—	6,893,738
家具・装備品	62,288	62,288	—	X	—	820,979
パルプ・紙	—	X	—	—	—	2,884,004
印刷	165,524	165,524	—	—	—	1,098,557
化学	—	X	—	X	—	6,425,167
石油製品	—	—	—	X	—	671,387
プラスチック	—	X	—	X	X	2,709,886
ゴム製品	—	X	—	X	X	422,471
皮革	—	—	—	—	—	142,247
窯業・土石	175,337	175,337	—	X	X	4,428,725
鉄鋼	202,256	202,256	—	—	—	2,271,733
非鉄金属	—	X	—	—	—	7,282,306
金属製品	254,978	254,978	—	X	—	7,382,558
はん用機械	—	X	—	—	—	1,211,837
生産用機械	148,059	148,059	—	—	—	10,206,675
業務用機械	—	—	—	—	—	9,100,940
電子部品・デバイス	867,942	867,942	—	—	X	41,710,146
電気機械	254,437	254,437	—	X	—	2,789,640
情報通信機械	—	—	—	—	—	711,096
輸送用機械	—	—	—	—	—	5,162,063
その他	—	X	—	X	—	1,086,837
合計	4,940,944	3,715,830	30,138	791,854	403,122	130,782,705

○出典：経済センサス－活動調査の製造業に関する調査結果（秋田県調査統計課）

○「X」は、事業所数が2以下のため秘匿とされている数値。

○管内合計値には、その他産業の数値とX値を含む。産業別合計値には、X値を含まない。

観光客数の推移

(単位：人地点)

		H29	H30	R元	R 2	R 3
管内		2,072,220	2,298,412	2,380,305	1,293,653	1,899,581
	能代市	1,464,801	1,723,949	1,836,450	936,220	1,474,705
	藤里町	15,073	19,532	19,519	13,012	15,243
	三種町	166,205	161,536	155,278	93,660	142,396
	八峰町	426,141	393,395	369,058	250,761	267,237
対全県比		6.2%	6.7%	6.7%	7.0%	10.1%
全県計		33,282,277	34,484,005	35,269,543	18,360,180	18,737,787

○出典：秋田県観光統計(秋田県観光戦略課)

福祉環境部

福祉環境部は3課で構成されており、山本福祉事務所と能代保健所の機能を有し、生活保護の実施、特別障害者等手当の支給、精神障害者保健福祉手帳の交付及び特別養護老人ホームの認可等の福祉関係業務、健康づくりや感染症の予防、医療機関の許可・監視指導等の保健医療業務、公害・廃棄物・食品に関する許可・監視指導等の環境・衛生業務など、住民に身近な業務を幅広く行っています。

企画福祉課

TEL 0185-55-8023 (調整・障害者班)・52-5105・55-8020 (児童・生活保護班)
FAX 0185-53-4114

部内主要事業の企画及び総合調整／社会福祉法人、社会福祉事業、地域福祉活動、バリアフリー化の促進／生活保護の決定及び実施、要保護世帯の調査・指導／生活困窮者への自立支援／旧軍人、戦没者遺族、引揚者等の援護／高齢者の福祉及び生きがい対策／介護保険／児童、母子、寡婦、父子、障害者（身体・知的・精神）の福祉／精神保健福祉対策／障害を理由とする差別の解消／児童扶養手当、特別児童扶養手当、特別障害者手当及び障害児福祉手当の支給／児童の健全育成、子育て支援／女性の保護／地域保健対策／保健医療関係団体及び福祉関係団体／社会福祉統計及び地域保健統計／保健及び福祉に関する職員等の資質向上、人材の確保等／公印の管理、人事、給与、文書及び財務（総務経理課所管事務を除く）／部内各課との連絡調整、他の課の所管に属しない事務 など

健康・予防課

TEL 0185-52-4333 / FAX 0185-53-4114

健康増進・生活習慣病予防／心の健康づくり・自殺予防対策／歯科保健／栄養・食生活改善／母子保健／エイズ、結核、性感染症、肝炎、その他の感染症予防／難病対策／各種免許申請の受付（医師、歯科医師、薬剤師、看護師、栄養士等）／病院、診療所等の許可・監視指導／薬局、医薬品販売業、医療機器販売業等の許可・監視指導／毒物劇物、麻薬等の取扱施設等に対する許可・監視指導／薬物の乱用防止対策／献血の推進 など

環境指導課

TEL 0185-52-4331 / FAX 0185-53-4114

大気汚染、水質汚濁に関する届出等の受理及び監視指導／廃棄物処理法に基づく許可及び監視指導／公害苦情の処理／不法投棄対策／水道・温泉等の許可・指導／特定建築物、有害家庭用品の監視指導／食品衛生法に基づく許可及び監視指導／食品衛生関係・生活衛生関係団体の指導／製菓衛生師、クリーニング師の免許申請の受付／死亡獣畜取扱場、化製場の指導／狂犬病予防／動物の愛護・管理 など

企画福祉課の概要

1 高齢者、障害者、児童、母子等の福祉対策

高齢者や障害者等の生活を支援するための各種福祉サービスを推進します。

また、介護保険や障害者総合支援法に基づく制度が円滑に運営されていくよう、市町や指定事業者に対する指導等を行います。

(1) 介護保険施設等の許認可・指導等

介護保険・老人福祉関係施設の許認可、届出の受理、指導等を行います。

(2) 障害者の福祉・保健

障害者に対する福祉・保健サービスを提供します。

- ・障害者（身体・知的・精神）に関する相談の対応・援助
- ・精神障害者保健福祉手帳及び自立支援医療（精神通院）受給者証の交付
- ・特別障害者手当・障害児福祉手当の支給

障害者の社会復帰の支援及び障害による差別の解消を目指した啓発活動を行います。

- ・精神障害者の地域移行・地域定着支援
- ・障害者差別解消推進キャンペーン等の実施

(3) バリアフリーの推進

生活関連施設のバリアフリー整備基準に適合した施設に対して、申請に基づき、同基準の「適合証」を交付します。

(4) 児童、母子、寡婦、父子の福祉

児童、母子、寡婦、父子の相談に応じ、必要なサービスを提供します。

- ・家庭児童に関する相談の対応・援助
- ・ひとり親家庭に関する相談の対応・援助、資金貸付等
- ・児童扶養手当・特別児童扶養手当の支給

(5) 女性の保護

女性に関する相談に応じ、必要な保護・援助を行います。

- ・配偶者暴力の被害者に関する相談の対応・援助

(6) 生活困窮者の支援

生活困窮者の自立支援や生活保護を実施します。



2 子育て支援対策

子どもが健やかに育つために、地域全体で子育てを支える環境づくりと、子どもが大切にされる社会づくりの活動を推進します。

(1) 子育てに関する相談支援体制の強化

子どもや子育てに関する相談に対して、関係機関と連携し適切な指導・助言を行います。

- ・家庭児童相談室における相談対応
- ・市町や学校等関係機関との連携強化
- ・巡回相談等の活用促進

(2) 児童虐待防止対策

児童虐待の防止と早期対応に努めます。

- ・管内の町や北児童相談所、学校等の関係機関との連携によるきめ細かな対応の推進
- ・管内の町の要保護児童対策地域協議会の支援

健康・予防課の概要

県民が健康で生き生きと暮らせる健康長寿社会を目指し、生活習慣病の予防対策や歯科口腔保健事業を推進するほか、自殺者の減少を図るため、市町や関係機関、民間団体と連携し、心の健康づくり、自殺予防に関する事業を推進します。また、感染症対策等健康危機管理体制の整備を図ります。

(1) 感染症対策

感染症発生時には、迅速に感染拡大防止のための措置及び指導を行うほか、通常時から関係機関と連携を図り、感染症の発生に備えた体制の整備、正しい知識の啓発を行います。

結核患者やその家族の支援と予防対策を推進します。

結核予防活動を推進する結核予防婦人会連合会の育成や支援を行うとともに、ハンセン病に関する正しい知識の啓発を行います。



(2) 心の健康づくり・自殺予防対策

管内の市町や関係機関、民間団体と連携し、心の健康づくり、自殺予防対策を推進します。

- ・「山本地域自殺予防しらかみふれあいネット」に関する事業
ネットワーク会議／学習会／自殺予防街頭キャンペーン等による啓発／しらかみふれあいネット通信の発行
- ・自殺未遂者支援対策事業
自殺未遂者支援対策関係者会議／自殺未遂者支援対策関係者研修会／個別支援の実施
- ・自死遺族相談（面談）



秋田県「心はればれ運動」
シンボルマーク：ふきのとう



ネットワーク会議

(3) 生活習慣病予防対策

生涯を通じた健康づくりを継続的に推進します。

- ・地域・職域連携推進事業
地域・職域連携推進協議会／地域課題研修会の開催
- ・生活習慣改善
糖尿病重症化予防対策／健康づくり・生活習慣病予防

- ・がん対策事業

受動喫煙防止対策（改正健康増進法）／事業者等への受動喫煙防止啓発

(4) 歯科保健対策

歯科保健関係者の研修会の開催や歯科口腔保健に関する知識の啓発を行います。

- ・歯科保健対策事業

親子よい歯のコンクール／8020いい歯の表彰

- ・歯科保健医療推進事業

一般県民等向けの研修会／医療介護等専門職向けの研修会

(5) 栄養改善対策

給食施設等の巡回指導・従事者研修を行います。

食品表示法及び健康増進法に基づく表示等の相談に応じ、必要な指導を行います。

家庭や外食等の減塩・野菜摂取を推進し健康寿命の延伸を図ります。

(6) 母子保健対策

特定不妊治療費の助成申請の受付を行います。

(7) エイズ予防対策

H I V抗体及び性感染症に関する検査、相談に対応するとともに、H I Vに関する正しい知識の啓発を行います。

(8) 肝炎対策

B型及びC型肝炎の検査、相談に対応するとともに、肝炎治療のためのインターフェロンフリー治療や核酸アナログ製剤治療に係る医療費の公費負担に関する事務を行います。

フォローアップに同意した肝炎ウイルス陽性者に対し、医療機関の受診状況の確認や未受診時の受診勧奨及び検査費用の助成を行います。

(9) 難病対策

指定難病及び小児慢性特定疾病の医療費の公費負担に関する事務を行います。

難病患者の支援事業を行います。

(10) 医務・薬務の許可・監視指導

病院・薬局・毒物劇物販売業者等の許可及び指導等を行います。

(11) 薬物乱用防止対策

「ダメ。ゼッタイ。」普及運動、不正大麻・けし撲滅運動、麻薬・覚醒剤乱用防止運動等の啓発を行います。

(12) 献血推進対策

献血推進キャンペーン等の啓発活動を行います。

50回献血達成者に対し、保健所長による表彰を実施します。



献血推進キャンペーン

環境指導課の概要

環境への負荷の少ない循環型社会の構築を目指し、「秋田県環境基本計画」に基づき環境保全対策を計画的に実施するとともに、廃棄物処理施設や不法投棄の監視指導、廃棄物の減量、リサイクル及び適正処理を推進するための啓発活動などを実施します。

食品衛生対策については、「秋田県食品衛生監視指導計画」に基づき食品関連施設の監視指導、食品の行政検査を実施するほか、営業者の自主衛生管理の強化を図ります。

また、消費者、生産者、食品関係事業者の相互理解を深めるため、情報の提供や意見交換を実施します。

(1) 環境保全対策

公害の発生源となる恐れのある工場・事業場に対する監視指導を行います。

- ・大気汚染防止法、水質汚濁防止法、ダイオキシン類対策特別措置法及び秋田県公害防止条例に基づく監視指導
- ・フロン排出抑制法に基づくフロン類の充填回収業者への監視指導
- ・地下水や土壌の環境調査

(2) 廃棄物処理対策

廃棄物処理施設の監視指導及び不法投棄対策を行います。

- ・一般廃棄物及び産業廃棄物の適正処理の指導
- ・産業廃棄物処理業等に関する許可
- ・旧能代産業廃棄物処理センターの環境保全対策
- ・環境監視員による不法投棄防止のパトロール
- ・廃棄物の減量化、リサイクル及び適正処理の推進に関する啓発活動



不法投棄未然防止啓発活動

(3) 水道施設の維持管理対策

水道施設等に対する監視指導を行います。

- ・水道週間に伴う水道施設の巡回指導
- ・水質検査の実施指導
- ・飲用井戸等衛生対策の推進

(4) 食品等の安全確保

「秋田県食品衛生監視指導計画」に基づき、食品営業施設に対する監視指導等を行います。また、食品等の生産から消費に至る関係者の相互理解と信頼関係の確立を図ります。

- ・食品営業施設に対する監視指導
- ・食品の収去検査
(食品中の放射性物質、残留農薬等の検査実施)
- ・食品関連事業者に対する自主的な衛生管理の指導
(あきた県版HACCP認証制度の普及推進)
- ・食品衛生思想の啓発



営業者を対象とした食品衛生講習会

(5) 生活衛生関係営業の安全確保

生活衛生関連事業者の自主的な衛生管理を市町と連携しながら推進します。

(6) 狂犬病予防及び犬の適正飼養の推進

狂犬病の予防と犬による危害の防止を図るとともに、犬の飼育についての正しい知識の啓発を行います。

- ・ 犬の登録及び予防注射の推進
- ・ 犬の放し飼い等の取締り
- ・ 犬の適正飼養に関する啓発



犬のしつけ方教室

出生数

（単位：人）

年	H28	H29	H30	R元	R2	R3
管内（人）	347	333	319	293	294	271
能代市	254	235	233	215	219	210
藤里町	16	7	9	6	3	8
三種町	60	67	54	46	50	39
八峰町	17	24	23	26	22	14
対全県比（％）	6.1	6.2	6.3	6.2	6.5	6.3
秋田県	5,666	5,396	5,040	4,696	4,499	4,335

○出典：秋田県衛生統計年鑑（秋田県健康福祉部健康づくり推進課）

出生率

（単位：人口千対）

年	H28	H29	H30	R元	R2	R3
管内	4.3	4.2	4.1	3.9	3.9	3.7
能代市	4.7	4.4	4.5	4.2	4.4	4.3
藤里町	4.8	2.2	2.9	2.0	1.0	2.9
三種町	3.6	4.1	3.4	3.0	3.3	2.6
八峰町	2.4	3.4	3.4	3.9	3.3	2.2
秋田県	5.6	5.4	5.2	4.9	4.7	4.6
全国	7.8	7.6	7.4	7.0	6.8	6.6

○出典：人口動態統計、秋田県衛生統計年鑑（秋田県健康福祉部健康づくり推進課）

高齢化率（65歳以上の人口の割合）の状況

	上段：人口（人）			下段：高齢化率（％）		
	H29	H30	R元	R2	R3	R4
管内	79,619	77,749	76,033	74,493	73,006	71,393
	40.9	41.0	41.8	43.3	43.7	44.3
能代市	52,994	51,826	50,842	49,952	49,006	48,045
	39.4	39.4	40.2	41.9	42.0	42.4
藤里町	3,228	3,099	3,004	2,907	2,806	2,718
	48.3	46.5	47.4	48.6	49.0	49.7
三種町	16,373	16,000	15,534	15,131	14,798	14,438
	42.4	43.3	44.3	45.5	46.6	47.8
八峰町	7,024	6,824	6,653	6,503	6,396	6,192
	45.5	44.8	45.6	46.3	47.2	48.4
秋田県	995,374	980,684	965,927	952,005	944,874	929,915
	35.6	36.4	37.2	37.9	38.1	38.6

○出典：秋田県の人口（秋田県企画振興部調査統計課） 各年10月1日現在

要介護（要支援）認定者の推移

	(単位：人)					
	H29	H30	R元	R2	R3	R4
管内	7,076	7,217	7,083	7,142	6,908	6,569
能代市	4,450	4,541	4,453	4,513	4,345	4,042
藤里町	409	406	388	380	367	346
三種町	1,531	1,580	1,566	1,583	1,537	1,542
八峰町	686	690	676	666	659	639
対全県比	9.8	9.8	9.6	9.6	9.3	9.0
秋田県	72,168	73,325	73,509	74,474	74,174	72,883

○出典：介護保険事業状況報告（秋田県健康福祉部長寿社会課） 各年度3月31日現在

高齢者施設数の状況

	養護老人ホーム	特別養護老人ホーム	介護老人保健施設	介護医療院	有料老人ホーム
管内	2	11	5	1	13
能代市	1	3	3	1	12
藤里町	0	1	0	0	0
三種町	1	4	2	0	1
八峰町	0	3	0	0	0
対全県比	12.5	8.9	9.1	14.3	11.7
秋田県	16	124	55	7	111

○出典：秋田県健康福祉部長寿社会課調べ 令和5年4月1日現在

○出典：秋田市福祉保健部介護保険課調べ 令和5年6月1日現在

身体障害者手帳所持者の状況

（単位：人）

	H29	H30	R元	R2	R3	R4
管内	4,811	4,687	4,568	4,465	4,260	4,260
能代市	2,928	2,865	2,813	2,767	2,659	2,659
藤里町	242	235	218	212	203	203
三種町	1,203	1,164	1,137	1,102	1,022	1,022
八峰町	438	423	400	384	376	376
対全県比（%）	9.0	8.9	8.9	8.8	8.7	8.7
秋田県	53,400	52,628	51,460	50,540	49,096	49,096

○出典：身体障害者基礎調査（秋田県健康福祉部障害福祉課） 各年度3月31日現在

知的障害児・者の状況

（単位：人）

	H28	H29	H30	R元	R2	R3
管内	775	778	774	772	771	771
能代市	466	464	466	470	470	469
藤里町	45	46	44	42	43	43
三種町	195	196	192	189	186	186
八峰町	69	72	72	71	72	73
対全県比（%）	9.0	9.0	8.8	8.7	8.5	8.4
秋田県	8,566	8,632	8,791	8,883	9,094	9,155

○出典：秋田県知的障害児（者）現況調査（秋田県健康福祉部障害福祉課） 各年度3月31日現在
※ R4数値は発行時点で未確定

精神障害者保健福祉手帳所持者の状況

（単位：人）

	H29	H30	R元	R2	R3	R4
管内	543	577	661	669	683	720
能代市	365	383	446	454	469	498
藤里町	23	26	32	31	34	33
三種町	101	109	119	122	120	121
八峰町	54	59	64	62	60	68
対全県比（%）	8.0	8.2	8.8	8.6	8.4	8.4
秋田県	6,766	7,078	7,487	7,763	8,083	8,521

○出典：保健所実績報告（秋田県健康福祉部障害福祉課） 各年度3月31日現在

生活保護の状況

（単位：人、％）

年 度	人口	世帯数	人員	保護率
管内	73,006	1,021	1,299	17.8
能代市	49,006	758	961	19.6
山本郡	24,000	263	338	14.1
秋田県	944,874	10,645	13,040	13.8

○出典：秋田県健康福祉部地域・家庭福祉課 令和5年3月31日現在

母子世帯数の状況

年 度	H29	H30	R元	R2	R3	R4
管内	927	868	819	792	748	717
能代市	661	615	580	575	546	519
藤里町	18	19	19	16	17	17
三種町	178	171	160	145	136	132
八峰町	70	63	60	56	49	49
対全県比（％）	8.5	8.2	8.0	7.9	7.8	8.5
秋田県	10,852	10,605	10,251	9,969	9,602	8,467

○出典：母子父子世帯実態調査（秋田県健康福祉部地域・家庭福祉課） 各年度8月1日現在

父子世帯数の状況

年 度	H29	H30	R元	R2	R3	R4
管内	214	203	184	160	138	142
能代市	142	136	126	108	97	101
藤里町	8	6	7	6	5	4
三種町	43	40	30	31	24	25
八峰町	21	21	21	15	12	12
対全県比（％）	12.5	12.4	12.1	11.0	10.2	12.4
秋田県	1,708	1,633	1,518	1,449	1,353	1,146

○出典：母子父子世帯実態調査（秋田県健康福祉部地域・家庭福祉課） 各年度8月1日現在

医療機関等の状況

（R5年3月31日現在）

区分	病院	一般診療所	歯科診療所	薬局
管内	6	70	29	41
能代市	5	51	22	37
藤里町	0	3	1	0
三種町	1	10	4	1
八峰町	0	6	2	3
対全県比（％）	9.2	8.4	6.8	7.8
秋田県	65	825	421	526

○出典：秋田県健康福祉部医務薬事課、山本地域振興局福祉環境部調べ

特定医療費（指定難病）医療受給者の状況

（単位：人）

年度	H30	R元	R2	R3	R4
管内	618	661	725	738	752
能代市	408	443	491	500	505
藤里町	23	25	27	27	24
三種町	139	142	153	155	167
八峰町	48	51	54	56	56
対全県比（％）	8.5	8.9	9.0	9.0	9.2
秋田県	7,231	7,395	8,021	8,181	8,136

○出典：秋田県健康福祉部保健・疾病対策課、山本地域振興局福祉環境部調べ

自殺者数及び自殺率の状況

上段：自殺者数 下段：自殺死亡率（人口10万人対）

年	H29	H30	R元	R2	R3
管内	34 ----- 42.8	15 ----- 19.3	27 ----- 35.5	19 ----- 25.5	24 ----- 32.9
能代市	19 ----- 35.9	12 ----- 23.2	20 ----- 39.3	6 ----- 12.0	13 ----- 26.5
藤里町	1 ----- 31.2	0 ----- 0.0	0 ----- 0.0	2 ----- 68.8	3 ----- 106.9
三種町	8 ----- 49.0	1 ----- 6.3	6 ----- 38.6	7 ----- 46.3	6 ----- 40.5
八峰町	6 ----- 85.8	2 ----- 29.3	1 ----- 15.0	4 ----- 61.5	2 ----- 31.3
自殺者数対全県比（％）	14.0	7.5	13.5	11.0	13.6
秋田県	242 ----- 24.4	199 ----- 20.3	200 ----- 20.7	172 ----- 18.0	177 ----- 18.8
全国	20,465 ----- 16.4	20,031 ----- 16.1	19,425 ----- 15.7	20,243 ----- 16.4	20,291 ----- 16.5

○出典：人口動態統計

水道普及率の状況

（単位：％）

年 度	H29	H30	R元	R2	R3
管内	91.0	91.1	91.4	91.5	91.3
能代市	93.5	93.8	94.0	94.0	93.9
藤里町	97.5	95.0	97.9	98.6	98.1
三種町	78.0	78.1	78.3	78.4	77.8
八峰町	99.5	99.4	99.4	99.4	98.7
秋田県	91.8	92.1	92.1	92.2	92.3

○出典：秋田県水道施設現況調査 各年度3月31日現在

食品営業許可施設数の状況

区 分	飲食店営業	菓子製造業	魚介類販売業	食肉販売業 食肉処理業	その他	合計
管内	766	96	71	55	208	1,196
能代市	592	58	33	36	95	814
藤里町	39	8	2	2	22	73
三種町	87	21	12	15	43	178
八峰町	48	9	24	2	48	131
対全县比（％）	12.5	10.5	13.5	13.4	11.5	12.2
秋田県	6,147	913	525	409	1,806	9,800

※魚介類・食肉販売業の施設数は容器包装された状態で仕入れ・販売する施設は含みません。

○出典：秋田県生活環境部生活衛生課、山本地域振興局福祉環境部調べ 各年度3月31日現在

飼い犬の登録数等の状況（狂犬病予防）

年 度	H30	R元	R2	R3	R4
管内	2,925	2,761	2,680	2,606	2,570
能代市	1,746	1,675	1,612	1,585	1,582
藤里町	145	144	145	141	136
三種町	712	656	655	619	597
八峰町	322	286	268	261	255
対全县比（％）	7.5	7.2	7.3	7.3	7.3
秋田県	39,231	38,149	36,875	35,708	35,022
管内の予防注射済証交付数	2,307	2,137	1,905	1,848	1,848

○出典：秋田県生活環境部生活衛生課、山本地域振興局福祉環境部調べ 各年度3月31日現在

農 林 部

農林部は、3課で構成されており、農林業の担い手の育成、農林水産業の生産基盤の整備、安全・安心な食料の生産供給体制の構築などのほか、農山漁村の生活環境の整備や農林水産業関係団体の指導監督など、農山漁村地域の活性化に向けた業務を幅広く行っています。

農業振興普及課

TEL 0185-52-2161 / FAX 0185-54-8001

部内の総合調整／農業経営基盤強化法／農地法／農振法／農地集積対策／農業委員会／地方卸売市場／農業制度金融／農業団体の指導／山村振興対策／都市農村交流／米穀の需給及び価格安定／経営所得安定対策／米トレサ法／農業災害・異常気象対策／強い農業・担い手づくり総合支援交付金／夢ある園芸産地創造事業／鳥獣被害防止／肥料・農薬の取締／養蜂振興／内水面漁業／遊漁船業／普及活動業務の総括／普及指導計画の企画・進行管理／農畜産物の生産振興・技術支援／農畜産物の輸出／験研究との連携及び技術実証支援／環境保全・循環型農業の推進／GAPの推進／飼料の安全確保／大規模園芸拠点の推進／新規就農者の確保・育成／農業士の認定・育成／認定農業者等の経営改善／農業法人の支援／6次産業化の推進／直売・加工活動支援／女性農業者の起業支援／家族経営協定／スマート農業の推進支援

森づくり推進課

TEL 0185-52-2181 / FAX 0185-53-5565

森林計画／流域林業管理システム／林業・木材産業成長産業化総合対策事業／合板・製材生産性強化対策事業／森林環境税関係／森林整備地域活動支援対策／森林組合等団体指導／林業金融／林業労働力／木材産業の振興／林業普及／特用林産／林業種苗／緑化推進／林地開発／鳥獣保護・猟政／森林国営保険／入会林野整備／秋田県水と緑の森づくり税事業／保安林の指定・解除／保安林の作業許可／森林整備事業／県営林の管理／森林病虫害／林内路網の計画・整備／治山事業（計画・実績）／林道事業（計画・実績）／山地治山事業／治山災害（県単含む）／県営林道事業／市町村補助林道事業／林道施設災害／防災林造成事業／治山事業施行地の保安林指定／設計積算（リーザ関連）

農村整備課

TEL 0185-52-1231 / FAX 0185-54-2451

農業農村整備各種プロジェクト／土地改良区指導／土地改良事業認可／土地改良区統合整備／資金融資／用地の取得・補償／換地処分／土地改良財産の管理・処分／農業農村整備の広報・広聴／農業農村整備事業管理計画／調査計画／中山間地域対策関連事業／団体営事業の指導・審査／農地・農業用施設災害復旧事業／中山間ルネッサンス事業／震災対策農業水利施設整備事業／地すべり事業／日本型直接支払制度／漁港管理／経営体育成基盤整備事業／高度土地利用調整事業／技術管理業務（一般）／水産物供給基盤整備事業／水産環境整備事業／水産物供給基盤機能保全事業／漁港海岸保全施設整備事業／海岸漂着物地域対策推進事業／漁港施設災害復旧事業／基幹水利施設ストックマネジメント事業／湛水防除事業／ため池等整備事業／技術管理業務（入札審査）

農業振興普及課の概要

- (1) 「白神ねぎ」の持続的な生産拡大と更なる販売力向上への支援
- (2) 能代山本をリードする持続可能な特徴ある担い手の育成
- (3) 山本地域におけるキャベツの安定生産への支援
- (4) 次代を担う新規就農者の確保・育成

(1) 「白神ねぎ」の持続的な生産拡大と更なる販売力向上への支援

新たな大規模経営体の確保・育成を図ると共に、既存の大規模経営体の生産と経営の安定化により「白神ねぎ」の持続的な生産拡大を図ります。

また、「白神ねぎ」の販売力向上への取組を支援し、ブランド力の更なる向上を図ることにより、収益性がより高く、環境の変化に影響されない安定したねぎ産地を目指します。



園芸メガ団地（能代市轟地区）

(2) 能代山本をリードする持続可能な特徴ある担い手の育成

基盤整備地区や中山間地域等における法人化・高収益品目への取組を支援するとともに、将来に向けて法人間の連携や統合・合併など、経営の維持・発展に向けた意識の醸成を促します。

また、設立間もない法人に対し、新規作目の導入・定着に向けて省力・低コスト化技術や作業改善の取り組み等の支援を行い、担い手の経営体質強化を目指します。

(3) 山本地域におけるキャベツの安定生産への支援

県内有数の主要産地である当地域のキャベツ栽培の維持、発展に向け、栽培技術の高位平準化を目指します。

特に高温に対応した技術の確立に向けた支援を行い、安定した単収の確保に繋がります。



J A秋田やまもと現地研修会

(4) 次代を担う新規就農者の確保・育成

市町等と連携した「就農定着支援チーム」の活動を通じ、就農予定者・就農者の育成・確保を進めるため、就農に向けた支援や、就農後のほ場巡回による技術指導・状況把握を行うほか、資質向上に向けた研修会の開催や青年農業者間や地元農業士とのネットワークづくりへの支援を通じ、就農者の定着促進を図ります。

また、新規就農を志向する若者の確保に向けて、高校等と連携し啓蒙活動を実施します。



高校生を対象にした
アグリセミナーの開催

森づくり推進課の概要

- (1) 再造林の推進
- (2) 原木供給体制の強化と競争力の高い製品づくりの促進
- (3) 県民参加の森林づくりと森林病虫害対策の推進
- (4) 暮らしを守る森づくりの整備

(1) 再造林の促進

低コスト施業を行う林業経営体に造林地の集積を進めるとともに、県有林の実践フィールドにおいて、低コスト・省力造林技術やスマート林業機械の活用等新技术の普及・定着を図ります。

また、森林施業の集約化や森林経営計画の作成を進め、計画的かつ効率的な間伐等の森林整備を促進します。



スマート林業機械の研修会

(2) 原木供給体制の強化と競争力の高い製品づくりの促進

林業生産コストの低減と原木の供給力の向上を図るため、林業経営体等における高性能林業機械の導入を促進するほか、林道や林業専用道を整備します。

また、競争力の高い木材製品の生産拡大を図るため、生産性や品質の向上が可能となる木材加工施設の導入を支援します。



林業機械による運搬作業

(3) 県民参加の森林づくりと森林病虫害対策の推進

水と緑の森づくり税事業により、スギ人工林の針広混交林化や枯れマツ林の健全化、森林ボランティア活動等への支援を行い、県民全体で支える森林づくりを推進するほか、過密化した里山林を整備し、人里へのクマの出没抑制を図ります。

松くい虫防除対策として、海岸林・保安林・公園等の保全すべきマツ林を主体に伐倒駆除等の防除対策を実施するほか、ナラ枯れを未然に防止するため、ナラ林の若返りを図るための伐採を促進します。



県民参加の森林づくり

水と緑の森林祭（道の駅ふたつ）

(4) 暮らしを守る森づくりの整備

局所化、激甚化する山地災害の被災箇所の迅速な復旧を図るとともに、防災・減災国土強靱化のため、山腹や溪流の荒廃地を治山施設の設置により安定させ、植栽等により災害に強い森林の維持・造成を図ります。



人家を保護する山腹工

農村整備課の概要

- (1) 基盤整備の推進と地域資源（水路・農道・農村環境等）の多面的機能の発揮
- (2) 水産物の安定的供給に向けた漁港及び漁場施設の計画的な整備・補修・改修の推進

(1) 基盤整備の推進と地域資源（水路・農道・農村環境等）の多面的機能の発揮

水田をフル活用し、担い手の農地の集積や経営規模の拡大を図るため、生産基盤の整備とともに、ねぎなどの高収益作物の導入及び収量・品質の向上を図ります。

また、日本型直接支払いの支援により、地域ぐるみの共同活動による農地や水路・農道・農村環境等の保全と質的向上を図ります。



地域住民との交流活動

▼経営体育成基盤整備事業

- ・下田平（能代市二ツ井町麻生）
- ・荷上場（能代市二ツ井町荷上場）
- ・小掛・鬼神（能代市二ツ井町小掛）
- ・東雲原（能代市竹生）
- ・河戸川・浅内（能代市河戸川）
- ・二ツ井（能代市二ツ井町）
- ・種柳田（能代市二ツ井町種）
- ・矢坂上野（藤里町矢坂）
- ・田中野田（八峰町峰浜田中）



大区画ほ場 高収益作物導入状況

(2) 水産物の安定的供給に向けた漁港及び漁場施設の計画的な整備・補修・改修の推進

漁業者の就労環境改善や漁船係留の安全確保を目的に、岸壁の改良等を整備するほか、老朽化施設を計画的に補修し、施設の長寿命化を図ります。また、高潮・波浪等による海岸浸食や災害から、海岸及び人家等の防護・保全を図ります。

漁場施設では、既設防波堤に隣接して消波施設を整備し、その内側を広く養殖場として活用することを目指します。

▼水産物供給基盤整備事業

- ・岩館漁港（八峰町八森）

▼水産物供給基盤機能保全事業

- ・岩館漁港（八峰町八森）
- ・八森漁港（八峰町八森）

▼漁港海岸保全施設整備事業

- ・八森漁港海岸（高潮）



防暑防雪上屋（岩館漁港）

専業・兼業別農家数

(単位：戸、%)

	総農家数	販売農家	自給的農家
秋田県	37,116	27,780	9,336
管内	3,618	2,681	937
能代市	1,503	1,149	354
藤里町	236	115	121
三種町	1,377	1,041	336
八峰町	502	376	126
対全県比	9.8	9.7	10.0

※出典：第69次東北農林水産統計年報

経営耕地

(単位：ha、%)

	総面積	経営耕地	
		田	畑
秋田県	146,400	128,400	17,900
管内	16,445	14,299	2,142
能代市	7,530	6,640	893
藤里町	975	789	186
三種町	5,840	5,050	786
八峰町	2,100	1,820	277
対全県比	11.2	11.1	12.0

※出典：第69次東北農林水産統計年報

主な作物別作付面積

(単位：ha、%)

	水稲	大豆	そば
秋田県	84,800	8,820	4,240
管内	8,766	1,808	499
能代市	4,030	807	148
藤里町	406	15	13
三種町	3,230	781	38
八峰町	1,100	205	300
対全県比	10.3	20.5	11.8

※出典：第69次東北農林水産統計年報

ほ場の整備

(単位：ha、%)

区分	水田面積	現況	
		R4まで	水田整備率
秋田県	128,300	92,504	72.1
管内	14,290	7,621	53.3
対全県比	11.1	8.2	-

※令和5年度実施地区 継続：9地区、新規：0地区

木材関連産業

	事業所数	従業員数（人）	出荷額(億円)
秋田県	166	3,611	1,060
管内	32	545	75
対全県比	19.3	15.1	7.1

※出典：令和3年度版「木材需給と木材・木工業」

森林面積

①森林面積

（単位：ha、%）

区分	民有林	国有林	計
秋田県	447,669	391,809	839,478
管内	48,776	33,934	82,710
対全県比	10.9	8.7	9.9

②齢級別人工林面積(民有林)

（単位：ha、%）

区分	7齢級(35年生) 以下	8齢級(36年生) 以上	計
秋田県	25,621	231,126	256,747
管内	2,059	30,014	32,073
対全県比	8.0	13.0	12.5

※出典：令和3年度版秋田県林業統計

※四捨五入の関係で計が一致しない場合がある。

林道

区分	現状林道		林道現況密度 (m/ha)	林内道路密度 (m/ha)	作業道作設延長 (km)
	路線数	延長(km)			
秋田県	1,064	2,518	5.7	17.4	9,683
管内	141	396	8.3	19.9	1,016
対全県比	13.3	15.7	145.6	114.4	10.5

※出典：令和3年度版秋田県林業統計

漁港陸揚量等の状況

漁港名	総隻数 (a)	総トナ数 (b)	平均トナ数 (b/a)	陸揚量 (ト)	金額 [◎] (百万円)	単価 (円/kg)	地区人口 (人)	組合員(d) (人)	1人当金額 (C/d)(百万円)
秋田県	998	2,624	2.6	4,378	1,854	423	57,638	829	2.24
管内	149	390	2.6	814	442	543	2,239	165	2.68
岩館	57	132	2.3	351	174	496	671	69	2.52
八森	92	258	2.8	463	268	579	1,568	96	2.79
対全県比	14.9	14.9	-	18.6	23.8	-	3.9	19.9	-

※出典：令和3年港勢調査

建設部

建設部は4課で構成されています。その主な業務は、県民生活に直結する河川、道路等の公共土木施設の建設や維持・管理及び修繕などを行っています。

また、良好な住宅環境を提供するために、建築関係法規に関する取扱い事務や県営住宅の管理などを行っています。

企画・建設課

TEL 0185-52-6101 (企画監理班、河川・道路建設班)

FAX 0185-54-5226 (建設部共通)

道路及び河川、砂防などの改築系事業の調査設計、積算、工事監督／工事及び委託業務の入札契約／土砂災害警戒区域等の基礎調査／土砂災害警戒区域等の住民周知／建設リサイクル法の届出及び通知（建築課所管分を除く）／技術管理及び部内技術職員の研修など

保全・環境課

TEL 0185-52-6109 (道路保全班、河川保全班 (水沢ダム管理事務所))

TEL 0185-79-1101 (地域整備班 (素波里ダム管理事務所))

TEL 0185-76-3945 (水沢ダム管理事務所 [ダムサイト])

道路及び河川、砂防、地すべり対策施設などの補修系事業の調査設計、積算、工事監督／道路、河川、砂防、地すべり対策施設などの維持、修繕及び災害復旧事業／道路除雪／水防計画、水防活動／市町村で行う道路事業及び都市計画事業、河川事業（全ての災害復旧事業を含む）の指導／開発行為の技術審査／素波里ダム、水沢ダムの管理 など

用地課

TEL 0185-52-6102

道路、河川及び海岸の管理及び許可行為の事務／開発行為の審査事務／屋外広告物、砂利採取などの許可／秋田県の景観を守る条例／急傾斜地崩壊危険区域等の指定／建設部で行う事業に必要な用地の取得、物件移転、補償及び財産管理 など

建築課

TEL 0185-52-6103 (本務：北秋田地域振興局建設部建築課)

建築基準法、建築許可及び承認／市町公営住宅建設の指導／宅地建物取引業／建設リサイクル法の届出及び通知（企画・建設課所管分を除く）／バリアフリー条例の届出及び通知／あきた安全安心住まい推進事業（住宅リフォーム推進事業等）／県営住宅の管理業務 など

建設部の概要

1 被災箇所の早期復旧と災害に備えた強靱な地域づくり

令和4年8月豪雨による被災箇所の早期復旧および、災害に強い県土づくりと防災・危機管理体制の充実・強化により、県民の安全・安心の確保を図ります。

- (1) 令和4年8月豪雨による被災箇所の早期復旧
- (2) 頻発化・激甚化する水災害に備えた流域治水対策の推進
- (3) 県民の生命と財産を守る安全な地域づくり
- (4) 災害に対応できる道路、鉄道等の交通基盤の整備
- (5) 大規模地震に備えた耐震化の推進
- (6) インフラ施設の長寿命化の推進

2 地域の暮らしやあきた白神の観光を支える道路整備

県民が安全・安心で快適に利用できる道路環境を整備するほか、施設の計画的な維持管理を推進し、快適で住みやすい生活環境の確保を図ります。

- (1) 物流・交流拠点へのアクセス道路の整備
- (2) 安全・安心を支える生活道路の整備

3 地域を支える建設産業の振興

本県の建設産業は、深刻な担い手不足が懸念されているため、将来を見据えた人材の確保や育成が急務となっていることから、山本地域振興局においても、関係機関が連携し建設産業の担い手確保、育成の取組を実施します。

- (1) 建設業における効率性や安全性の向上等に向けてICTの活用等を促進
- (2) 地元建設業者との担い手育成のための研修会等の実施

4 住民・企業の自主的企画による地域活動の推進

市町等と連携を図りながら住民主体の地域づくり活動を推進し、様々な主体とのパートナーシップによる地域社会づくりを一層進めます。

- (1) 環境整備地域連携事業
- (2) 道路ふれあい美化事業、ふれあいの川美化事業
- (3) あきた白神アダプト・プログラム

5 素波里ダム管理事務所・水沢ダム管理事務所の概要

管内には2つの県営ダムがあり、それぞれのダムの目的とする治水・利水機能を万全に発揮させるための管理が行われています。

- (1) 素波里ダム管理業務
- (2) 水沢ダム管理業務

1 被災箇所の早期復旧と災害に備えた強靱な地域づくり

(1) 令和4年8月豪雨による被災箇所の早期復旧

令和4年8月豪雨では、管内の県管理河川および道路が多数被災しました。被害拡大を防ぐため早期に復旧工事を行います。



天内川（能代市）

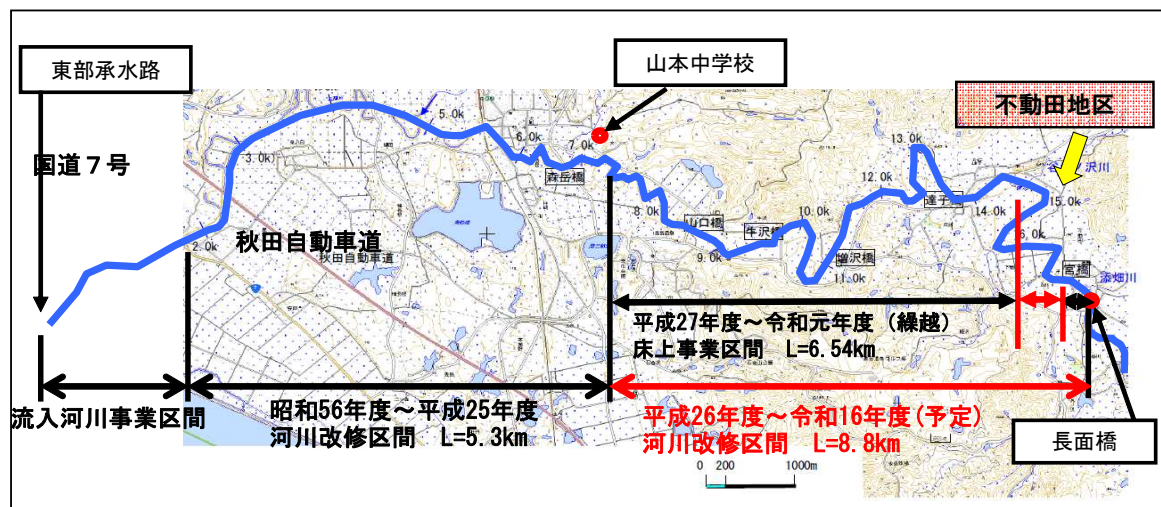


三種川（三種町）

(2) 頻発化・激甚化する水災害に備えた流域治水対策の推進

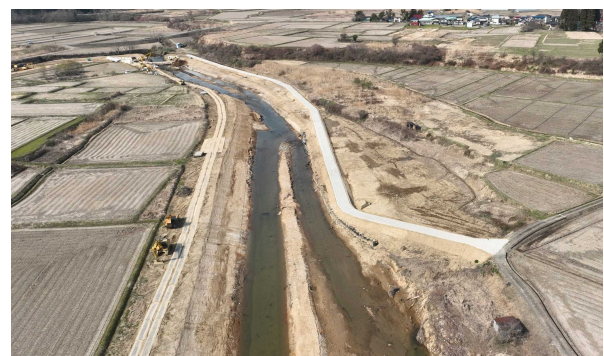
○三種川（三種町森岳～下岩川）

三種川では相次ぐ家屋・耕地の浸水被害解消を目的に、三種町森岳地区から下岩川地区までの8.8km区間において、平成26年度から治水安全度1/10（10年に一度程度の降雨を流下させる安全度）による築堤・護岸整備等を行っています。



令和5年度は引き続き不動田地区の掘削を行い、一連区間の治水安全度の向上を図るほか、床上浸水対策事業で掘削した一部区間の護岸整備を行います。

今年度予定している不動田地区の完了により、事業区間について治水安全度1/5を確保します。



三種川

○築堤・護岸の改良

近年浸水被害があった箇所について、築堤のかさ上げや護岸の整備を行います。

- ・悪土川（能代市松長布）
- ・桧山川（能代市母体）
- ・三種川（三種町川尻）



悪土川

○管内各河川の河道掘削・伐木

経年による土砂堆積や雑木の繁茂により河川断面が阻害されている部分については、河道掘削および伐木を行い、流下能力の回復を図ります。

- ・東部承水路（三種町久米岡新田）
- ・藤琴川（藤里町藤琴、矢坂）
- ・檜山川（能代市鍼淵）
- ・鹿渡川（三種町鹿渡）
- ・糸流川（三種町鹿渡）
- ・埴川（八峰町横内）
- ・大沢川（藤里町大沢）
- ・内川（能代市二ツ井町田代）
- ・種梅川（能代市二ツ井町種）



檜山川

(3) 県民の生命と財産を守る安全な地域づくり

土砂災害が発生する恐れのある箇所において公共施設や民家等の被害を抑制するため、砂防えん堤の整備や急傾斜地の崩壊対策などを実施しています。

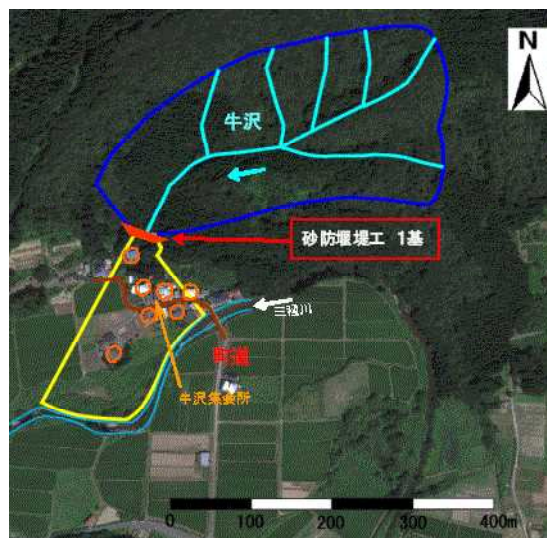
○砂防えん堤

- ・牛沢（三種町森岳）
- ・茶の沢川（八峰町八森）

○急傾斜地崩壊対策

- ・榎木沢1号（八峰町峰浜目名湯）
- ・和田表（八峰町八森）
- ・羽立（能代市羽立）

関係機関と連携・協力しながら土砂災害警戒区域等の指定など住民の防災意識の向上を図ります。



牛沢計画図

○土砂災害防止法に基づく基礎調査

(4) 災害に対応できる道路、鉄道等の交通基盤の整備

自然災害防止のため、雪崩や吹雪、落石等への対策を推進します。

○法面对策・西目屋二ツ井線（藤里町藤琴）

- ・小滝二ツ井線（能代市二ツ井町梅内）
- ・きみまち阪公園素波里湖線
（能代市二ツ井町小繫）

○防雪柵の更新

- ・石川向能代線（能代市竹生）



きみまち阪公園素波里線

(5) 大規模地震に備えた耐震化の推進

○橋梁の耐震化の推進

- ・国道101号「能代大橋」
（能代市落合）
- ・能代二ツ井線「能代高架橋」
（能代市臈渕）



能代大橋

(6) インフラ施設の長寿命化の推進

これまで整備してきたインフラ施設について、計画的に維持管理・修繕を行い、施設の長寿命化を進めます。

○橋梁補修

- ・富根能代線「富根橋」
（能代市二ツ井町飛根）
- ・きみまち阪公園素波里湖線「琴音橋」
（能代市二ツ井町荷上場）
- ・西目屋二ツ井線「中坪橋側道橋」
（能代市二ツ井町中坪）
- ・高屋敷茶屋下線「仙ノ台橋」
（能代市二ツ井町小掛）



琴音橋

○舗装補修

- ・国道101号（八峰町八森乙の水）
- ・国道101号（能代市落合）
- ・国道101号（八峰町峰浜目名湯）
- ・富根能代線（能代市向能代）
- ・石川向能代線（八峰町峰浜石川）
- ・森岳鶴川線（三種町豊岡金田）
- ・高屋敷茶屋下線（能代市二ツ井町塚ノ台）



舗装補修

2 地域の暮らしやあきた白神の観光を支える道路整備

（1）物流・交流拠点へのアクセス道路の整備

- 国道101号 峰浜水沢地区
（八峰町峰浜水沢）

峰浜水沢地区は峰浜小学校前や沢目駅へ向かう道路との交差点付近に見通しが悪いカーブがあるため、安全性向上のためにバイパスの整備や現道の拡幅を行います。

昨年度、事業説明会を開催し、住民の方々の理解を得られたことから、今年度は用地測量等を行います。



峰浜水沢地区

（2）安全・安心を支える生活道路の整備

安全・安心に日常生活を送るために、生活道路の安全性と利便性の向上を図ります。

○狭隘な道路の拡幅

- ・能代五城目線 宮ノ目地区（三種町下岩川）
- ・西目屋二ツ井線 矢坂地区（藤里町矢坂）

○側溝整備

- ・国道101号（八峰町峰浜高野々）
- ・能代二ツ井線（能代市二ツ井町種）

○歩道舗装

- ・石川向能代線（能代市竹生）

○防護柵更新

- ・国道101号（八峰町八森）
- ・西目屋二ツ井線（藤里町藤琴）

○道路除雪

- ・車道除雪 道路延長 263.6km
- ・歩道除雪 歩道延長 79.1km
- ・凍結防止剤散布
80箇所 散布延長 64.7km



道路除雪

3 地域を支える建設産業の振興

（1）建設産業における効率性や安全性の向上等に向けてICTの活用等を促進

建設現場における生産性向上の取組を進めるため、ICT建機の活用を促進するとともに、能代山本建設業協会との協力により遠隔臨場の体験会等を実施しています。



ICT建機の活用



IoT活用勉強会

（2）地元建設業者との担い手育成のための研修会等の実施

職場環境の改善や若手技術者の定着のため、会社の枠を越えた意見交換や交流会を開催しています。

- ・新人社員等の研修会
- ・現場代理人と監督職員の意見交換会



現場代理人と監督職員の意見交換会

4 住民・企業の自主的企画による地域活動の推進

(1) 環境整備地域連携事業（河川・海岸）

愛護団体やボランティア等が行う河川、海岸のクリーンアップなど美化運動に要する経費の一部について、市町村を通じて補助し、地域のボランティア等の環境整備活動を支援します。

令和5年度の予定

- ・釜谷浜クリーンアップ
- ・八郎湖クリーンアップ

(2) 道路ふれあい美化事業、ふれあいの川美化事業

県民の皆様とパートナーシップを深めながら、行政サービスの向上を図るため、自治会等に草刈りを委託し環境保全に努めます。

令和5年度の予定

- ・道路 9路線 16団体
- ・河川 15河川 35団体

(3) あきた白神アダプト・プログラム

社会貢献に意欲・関心を持つ団体が実施主体となり、定期的に清掃や緑化作業などの美化活動や除草・除雪等の維持活動（里親活動）を行うことにより、地域の共有財産である公共空間への愛着を深めるとともに、地域住民のまちづくりの意識の醸成を図ります。



清掃活動実施状況

5 素波里ダム管理事務所・水沢ダム管理事務所の概要

(1) 素波里ダム管理業務

素波里ダムは、一級河川米代川の右支川藤琴川と合流する右小支川粕毛川に築造され、合流点から上流11.2キロメートルに位置しており、昭和45年度に完成しました。

ダムの用途は洪水調節、かんがい用水確保及び発電などです。

ダムの集水面積は100平方キロメートルです。

○素波里ダム

堤高=72.0m、堤頂長=142.0m

総貯水量=42,500千 m^3

ダム形式：重力式コンクリートダム

令和5年度は、放流警報設備の更新と堆砂対策を実施します。



(2) 水沢ダム管理業務

水沢ダムは、二級河川水沢川の河口より上流12キロメートルに位置しており、平成6年度に完成しました。

ダムの用途は、洪水調節及びかんがい用水確保などです。

ダムの集水面積は27平方キロメートルです。

○水沢ダム

堤高=46.5m、堤頂長=235.0m

総貯水量=3,001千 m^3

ダム形式：ロックフィルダム



国道・県道の状況（令和4年3月31日現在）

（単位：m、％）

区分	路線数	実延長 (m)	改良済・未改良の内訳			路面内訳		橋梁		トンネル	
			改良済 (m)	改良率 (%)	未改良 (m)	舗装済 (m)	舗装率 (%)	橋数	延長 (m)	数	延長 (m)
管内合計	26	372,405	300,183	80.6	72,222	357,741	96.1	294	11,849	8	2,515
県管理合計	25	303,360	231,138	76.2	72,222	288,696	95.2	234	8,494	5	718
県道	24	264,347	193,717	73.3	70,630	249,683	94.5	215	7,442	5	718
主要地方道	7	86,149	80,031	92.9	6,118	86,149	100.0	53	2,439	1	295
一般県道	17	178,198	113,686	63.8	64,512	163,534	91.8	162	5,003	4	423
一般国道	2	108,058	106,466	98.5	1,592	108,058	100.0	79	4,407	3	1,797
国道101号	1	39,013	37,421	95.9	1,592	39,013	100.0	19	1,052	0	0
国道7号	1	69,045	69,045	100.0	0	69,045	100.0	60	3,355	3	1,797

市町村道の状況（令和4年3月31日現在）

（単位：m、％）

区分	路線数	実延長 (m)	改良済・未改良の内訳			路面内訳		橋梁		トンネル	
			改良済 (m)	改良率 (%)	未改良 (m)	舗装済 (m)	舗装率 (%)	橋数	延長 (m)	数	延長 (m)
管内	2,675	1,525,419	1,029,170	67.5	496,249	1,108,394	72.7	566	8,082	5	259
能代市	1,514	742,502	433,629	58.4	308,873	515,707	69.5	238	3,404	1	30
藤里町	255	150,699	101,043	67.0	49,656	91,139	60.5	113	1,738	4	229
三種町	657	467,352	347,801	74.4	119,551	348,365	74.5	145	1,877	0	0
八峰町	249	164,866	146,697	89.0	18,169	153,183	92.9	70	1,063	0	0

冬期閉鎖路線と区間延長

（単位：km）

路線名	冬期閉鎖区間	閉鎖延長	例年の閉鎖期間
(主) 琴丘上小阿仁線	三種町川原仮戸～三種町滝ノ上	5.1km	12月上旬～4月上旬
(一) 矢坂糖沢線	藤里町二の又～藤里町二の又	2.3km	12月上旬～4月上旬
(一) 仙ノ台桧山線	能代市二ツ井町菅沢～能代市高山下	9.7km	12月上旬～5月中旬
(一) 濁川上岩川線	能代市二ツ井町釜谷～三種町上岩川小新沢	7.3km	12月上旬～5月中旬
(一) 西目屋二ツ井線	青森県境～藤里町真名子	14.9km	11月下旬～5月下旬
合計	5 路線	39.3km	

河川の状況（令和5年3月31日現在）

（単位：m、％）

水系名	河川数	流路延長(m)		改修状況(m)		改修率 (%)
		国管理	県管理	要改修延長	改修済延長	
県管理計	36	39,300	311,710	224,111	69,536	31
米代川	19	39,300	162,504	106,220	44,241	41.7
馬場目川	13		101,696	82,491	12,505	15.2
その他の水系	4		47,510	35,400	12,790	36.1

海岸の状況（令和5年4月1日現在）

（単位：m）

海岸の名称	地区海岸名	要保全海岸線延長(m)	保全施設延長(m)
合計		30,196	21,748
八森	浜田八森	3,250	3,250
	チゴキ	2,830	2,830
	御所の台	1,870	447
峰浜	峰浜	6,700	4,569
能代	竹生	3,283	3,283
	浅内	5,963	5,963
八竜	八竜	6,300	1,406

土砂災害危険箇所等の現況（令和5年3月31日現在）

	土石流危険渓流		急傾斜地崩壊危険箇所		地すべり危険箇所		なだれ危険箇所	
	渓流数	概成箇所	箇所数	概成箇所	箇所数	概成箇所	箇所数	概成箇所
管内	147	28	384	65	17	7	342	3
能代市	68	12	170	24	8	2	164	0
旧能代市	19	1	90	18	1	1	96	0
旧二ツ井	49	11	80	6	7	1	68	0
八峰町	22	8	67	18	2	1	53	0
旧八森町	17	5	40	16	1	0	38	0
旧峰浜村	5	3	27	2	1	1	15	0
三種町	27	3	68	16	3	2	52	0
旧琴丘町	18	2	20	5	1	0	23	0
旧山本町	9	1	29	3	0	0	16	0
旧八竜町	0	0	19	8	2	2	13	0
藤里町	30	5	79	7	4	2	73	3

建築関連業務の状況（令和5年4月1日現在）

	建築確認申請件数 （令和4年度）	建築士事務所登録数 （令和5年4月1日現在）	宅地建物取引業者数 （令和5年4月1日現在）
管内	319	76	30
能代市	207	48	25
藤里町	5	2	0
三種町	46	18	3
八峰町	61	8	2

下水道の整備状況（令和4年3月31日現在）

（単位：％）

	公共下水道	農業集落排水施設	漁林業集落等排水施設	合併処理浄化槽	合計
管内	59.1	4.3	0.9	18.1	82.4
能代市	52.5	0.4	0.0	23.2	76.1
藤里町	76.2	5.5	0.0	13.7	95.5
三種町	73.1	11.3	0.0	9.5	93.9
八峰町	69.2	16.9	9.8	1.6	97.5

数値は「処理人口普及率」を示す。

白神

Shitakami-Sanchi

【発行】

秋田県山本地域振興局

〒016-0815 秋田県能代市御指南町1番10号
(代表) TEL0185-52-6203 / FAX0185-52-6832

振興局ホームページ

<http://www.pref.akita.lg.jp/pages/genre/14709>

Eメールアドレス

Yamasou@pref.akita.lg.jp

