

令和元年

業 務 概 要

(平成30年度実績)

秋田県山本地域振興局福祉環境部
(能代保健所・山本福祉事務所)

〒016-0815 秋田県能代市御指南町1-10
TEL 0185-55-8023 FAX 0185-53-4114
URL <http://www.pref.akita.lg.jp/yama-fuku/>

目 次

<福祉環境部概要>

1 管内図	1
2 管内の概況	1
3 管内主要指標	2
4 施設種別・市町別箇所数	
(1) 老人福祉施設	3
(2) 障害者福祉施設・障害福祉サービス事業等	4
(3) 児童福祉法関連施設	5
5 職員及び組織図	
(1) 職員	6
(2) 組織図	6
6 平面図	7
7 業務分担	8
8 令和元年度重点施策	9
9 令和元年度相談業務	9
10 沿革	10
11 各種協議会委員名簿	
(1) 山本地域保健医療福祉協議会	11
(2) 山本地域保健医療福祉協議会地域医療推進部会	11
(3) 山本地域保健医療福祉協議会救急・災害医療検討部会	12
(4) 山本地域保健医療福祉協議会献血推進部会	12
(5) 能代保健所感染症診査協議会感染症部会	13
(6) 能代保健所感染症診査協議会結核部会	13
12 福祉関係行政協力員の状況	14

<課別・班別業務の概要>

【企画福祉課】

(調整・障害者班)

1 人口動態統計	
(1) 年次別人口動態総覧	16
(2) 年次別人口動態率	17
(3) 市町別人口動態総覧	18
(4) 五大死因による死亡数、死亡率	19
(5) 管内五大死因市町別調	20
(6) 年齢3区分別人口・人口割合	21
2 老人福祉関係	

(1) 高齢者人口の状況	22
(2) 65歳以上人口の推移	22
(3) 老人クラブの状況	22
(4) 地域包括支援センター設置状況	22
(5) 養護老人ホームの入所状況	22
3 介護保険関係	
(1) 介護保険指定済事業者の状況	23
(2) 要介護認定者の状況	25
(3) 市町別介護保険事業の状況	26
(4) 介護保険施設の入所状況	27
4 医師臨床研修(地域保健研修)関係	28
5 学生等実習指導関係	28
6 身体障害児・者福祉関係	
(1) 身体障害者手帳所持者の状況	29
(2) 特別障害者手当等の状況	29
(3) 手話教室の開催状況	29
7 知的障害児・者福祉関係	
(1) 知的障害児の状況	30
(2) 知的障害者の状況	30
8 精神保健福祉関係	
(1) 精神保健福祉の現況	31
(2) 性別・年齢別状況(自立支援医療・その他の内訳)	31
(3) 精神障害者保健福祉手帳交付状況	31
(4) 市町別・病名別状況	32
(5) 法第27条による指定医の診察状況	33
(6) 健康教育	33
(7) 普及啓発活動	33
(8) 精神保健福祉相談・訪問指導状況	34
(9) 社会とのつながり支援(職親)事業	35
(10) 精神保健福祉関連組織	35
(11) 地域の障害者支援体制づくり(H30～R01地域重点施策推進事業)	35
(児童・生活保護班)	
1 児童福祉関係	
(1) 家庭児童相談の状況	36
(2) 児童扶養手当・特別児童扶養手当支給状況	37
2 母子寡婦及び父子福祉関係	
(1) 母子世帯の年齢別・原因別状況	38
(2) 母子世帯における母の就労状況及び子供の状況	38

(3) 父子世帯の年齢別・原因別状況	39
(4) 父子世帯における父の就労状況及び子供の状況	39
(5) 母子相談状況	40
(6) 父子相談状況	40
(7) 母子父子寡婦福祉資金の利用状況	41
3 女性保護関係	
(1) 女性相談の状況(相談種別)	42
(2) 女性相談の状況(経路別)	43
(3) 女性相談の処理状況	43
(4) 配偶者暴力相談支援センターの状況	44
4 子ども・子育て支援関係	
(1) 子ども・子育て支援推進能代山本地区協議会	45
(2) 啓発事業	45
(3) 子ども・子育て支援活動計画書の提出状況	45
5 生活保護関係	
(1) 保護の状況	46
(2) 保護開始・廃止理由別の状況	47
(3) 保護の推移	48
(4) 救護施設入所の状況	49
(5) 被保護世帯の労働力類型別状況及び世帯類型別状況	49
(6) 扶助費	50
6 民生・児童委員関係	51
7 生活困窮者自立支援関係	52

【健康・予防課】

(健康・予防班)

1 母子保健事業	
(1) 妊娠届出数	53
(2) 妊婦健康診査実施状況	53
(3) 乳幼児健康診査実施状況	54
(4) 幼児歯科健康診査	55
(5) 特定不妊治療費助成事業	56
2 歯科保健事業	
(1) 歯科保健対策事業	56
(2) 歯科保健医療推進事業	56
(3) フッ化物洗口事業実施状況	56
3 健康増進事業	
(1) 各事業	57
(2) 特定給食施設等指導状況	60

(3) 食の健康づくり応援店指導	61
(4) 栄養士、調理師免許関係	61
(5) 食品表示(食品表示基準(保健事項)・健康増進法関係)	61
(6) 心の健康づくり・自殺予防対策事業	62
4 結核予防対策事業	
(1) 市町別結核登録患者数	63
(2) 市町別結核新登録患者数	63
(3) 新登録患者発見分類	64
(4) 年次別結核登録患者数の推移	65
(5) 感染症診査協議会結核部会診査件数	65
(6) 検診状況	66
(7) 訪問指導状況	67
(8) 研修会・健康教育等	67
5 感染症対策	
(1) 感染症発生届出状況	68
(2) つつが虫病発生状況	68
(3) エイズ・性感染症・肝炎ウイルス等個別相談・検査事業実施状況	69
(4) エイズ及び性感染症予防啓発普及事業	69
(5) 肝炎治療特別促進事業	69
6 指定難病・小児慢性特定疾病	
(1) 特定医療費(指定難病)医療受給者数	70
(2) 小児慢性特定疾病医療受給者数	71
(3) 難病医療相談事業の実施状況	71
7 原爆被爆者対策	72
8 医務・薬務	
(1) 市町別医療機関・施術所・歯科技工所数	72
(2) 病床数(種別ごと)	72
(3) 医療法第25条第1項の規定に基づく立入検査状況	72
(4) 市町別薬事関係施設数	73
(5) 薬事監視施設数	73
(6) 医療従事者免許の申請受付件数	74
(7) 試験	74
(8) 献血状況	74

【環境指導課】

(環境・食品衛生班)

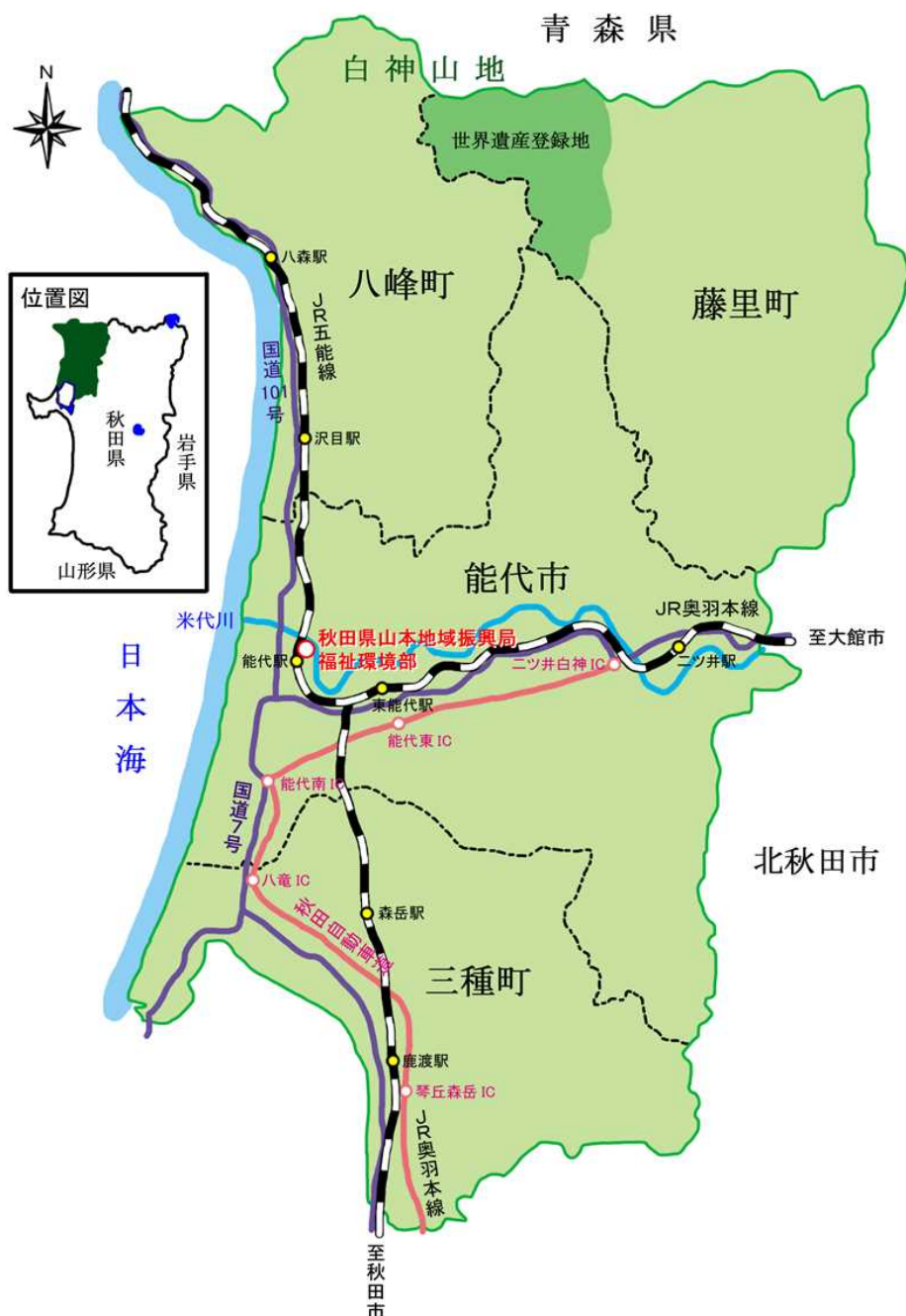
1 廃棄物関係

(1) 一般廃棄物	75
-----------------	----

(2) 産業廃棄物	78
(3) 監視指導状況	78
2 水道及び特定建築物関係	
(1) 水道施設数及び普及状況	79
(2) 監視指導状況	79
(3) 特定建築物	80
3 公害関係	
(1) 届出状況	81
(2) 立入検査状況	85
(3) 海水浴場の水質検査状況	86
(4) 大気汚染常時監視	87
(5) 公害苦情処理関係	87
4 温泉関係	88
5 食品衛生業務	
(1) 営業施設数(許可を要する営業)	89
(2) 営業許可及び監視指導状況	91
(3) 営業施設数(許可を要しない営業)及び監視指導状況	93
(4) 収去検査の実施状況及び措置状況	94
(5) 違反食品等発見届出件数及び措置状況	95
(6) 食中毒の発生状況(15年間)	96
(7) 衛生教育実施状況	97
(8) 秋田県ふぐの取扱いに関する指導要綱に基づく講習会修了者数及び営業届出施設数	97
6 死亡獣畜の処理	
(1) 化製場等及び畜舎等許可施設数並びに死亡獣畜取扱場の利用状況	98
(2) 死亡獣畜取扱場設置状況	98
7 狂犬病予防業務	
(1) 狂犬病予防業務等実施状況	99
(2) 犬に関する被害・苦情等の届出状況	100
(3) 犬による危害防止業務実施状況	100

福祉環境部概要

1 管内図



2 管内の概況

当管内は、秋田県の沿岸北部に位置し、能代市及び山本郡の1市3町で構成され、総面積は1,191.01km²で県の面積の約1割を占めている。

東方は300～500メートルの山岳丘陵地帯をなして北秋田市と接し、西方一帯は日本海に面し、その沿岸部は北部の屈曲した海岸段丘と中南部のなだらかな砂丘地帯となっている。南はわが国最大の干拓地である大潟村と、北は分水嶺の白神山地によって青森県と接している。地域の中央部を東から西に米代川が貫流し、変化に富んだ地勢をなしている。

平成30年10月1日現在では、人口は77,749人で県全体の7.9%となっている。また、各市町とも人口減少が続くなか、65歳以上の高齢者は増加を続け、管内の高齢化率は39.3%であり、県全体の34.4%を4.9ポイント上回り、高齢化の進行は著しい。

平成27年国勢調査による就労別人口割合では、産業構造は第1次産業が12.3%、第2次産業が23.8%、第3次産業が62.1%となっている。また、他地域と比べ、製造業においては、豊かな森林資源を背景に発展してきた木材木製品工業のウエイトが大きいのが特色である。

3 管内主要指標

区分		市町		能代市	藤里町	三種町	八峰町	管内計	秋田県
面積		(km ²)		426.74	281.98	248.09	234.20	1,191.01	11,612.22
世帯数		H30.10.1		22,131	1,170	5,998	2,680	31,979	389,302
人口	総数	H30.10.1		51,826	3,099	16,000	6,824	77,749	980,684
	男	H30.10.1		23,804	1,488	7,376	3,210	35,878	460,913
	女	H30.10.1		28,022	1,611	8,624	3,614	41,871	519,771
生活保護率		(%)H30年度平均		20.6	15.5	16.4	11.9	15.1	14.7
身体障害児・者数		H31.3.31		2,865	235	1,164	423	4,687	52,628
知的障害児・者数		H31.3.31		466	44	192	72	774	8,927
母子世帯	世帯数	H30.8.1		615	19	171	63	868	10,605
	児童数	H30.8.1		972	29	243	93	1,337	14,862
父子世帯	世帯数	H30.8.1		136	6	40	21	203	1,633
	児童数	H30.8.1		192	9	54	31	286	2,232
医療提供施設数	病院	H31.3.31		6	0	1	0	7	69
	一般診療所	H31.3.31		55	2	12	6	75	818
	歯科診療所	H31.3.31		24	1	4	2	31	446
	助産所	H31.3.31		0	0	0	0	0	16
	薬局	H31.3.31		37	0	2	3	42	531
医療従事者数※	医師	H28.12.31		146	0	11	0	157	2,384
	歯科医師	H28.12.31		36	0	3	2	41	627
	薬剤師	H28.12.31		133	0	5	5	143	2,009
	保健師	H28.12.31		32	3	11	5	51	569
	助産師	H28.12.31		27	0	0	0	27	342
	看護師	H28.12.31		699	9	51	10	769	10,922
	准看護師	H28.12.31		295	3	66	11	375	3,303
	歯科衛生士	H28.12.31		52	1	5	3	61	1,008
	歯科技工士	H28.12.31		41	2	0	7	50	430
特定給食施設等数	H30.3.31		44	4	15	6	69	⁷ 21※ ²	
食品営業施設数 (許可を要する営業)	H29.3.31		1,203	97	307	218	1,825	14,749	

※医師法第6条第3項等に基づく届出の集計値であり、実際に医療提供施設に従事している人数とは異なる。 ※² 秋田市を含む

4 施設種別・市町別箇所数

(1) 老人福祉施設

(平成31年4月1日現在)

区分	市町		能代市	藤里町	三種町	八峰町	管内計	
養護老人ホーム			松籟荘		やまもと		2	
軽費老人ホーム (ケアハウス)			きみまち		やすらぎ みたね	ぶなの森	4	
生活支援ハウス			生活支援ハウス	ぶなっち	ひまわりセンター		3	
介護老人福祉施設 (特別養護老人ホーム)	海潮園	よねしろ		藤里	希望苑 美幸苑 もりたけ	海光苑 松波苑	11	
	長寿園	あおば						
	しののめ							
介護老人保健施設	友楽苑	ケアネットのしろ			やかた やよい		5	
	JCHO附属老健							
介護療養型医療施設			京病院				1	
通所介護 (デイサービス)	能代市社協東	ふあり		藤里	希望苑	海光苑	34	
	能代市社協緑町	だんらん		藤里町(町)	美幸苑	松波苑		
	ニチイ能代	よねしろ			三種町社協琴丘			
	そよ風	能代市社協二ツ井			三種町社協山本			
	萌木	元気塾			ほほえみ			
	やさしい風	なかよし			もりたけ			
	能代市社協ふれあい	こもれば						
	いなほの里	なかよしの家						
	しらかみ	清風のしろ						
	ケアビレッジ燦々	彩べえ						
	かもめ	能代親孝の里						
	あかしあ	みんなの家						
短期入所生活介護 (ショートステイ)	長寿園	松峰園		藤里	希望苑 美幸苑 さみどり	海光苑 松波苑		34
	海潮園	さわやか						
	よねしろ	ひだまり						
	しらかみ	はまなす温泉			ほほえみ			
	ウェルネスせき	能代親孝の里			もりたけ			
	結いの里	わかば			ことおか			
	ゆかり能代	輪			さくら			
	つなぎの里	みんなの家			美幸苑ユニット			
	松寿苑	たんぼぼ						
	やさしい風	あおば						
	きずな	なかよし						
	しののめ							
認知症対応型 共同生活介護 (グループホーム)	緑町	扇寿		美里園	希望の家 のぞみ せきれい苑 ことおか	親孝の里 水沢の里 ふる里 松峰園 花梨	34	
	そよ風	さくら荘						
	公園	おちあい						
	集い	まつかさ園						
	母恵夢	あぜみち			湯の里			
	まつ風	ほしぞら			茜			
	せせらぎ	つなぎの里			ほほえみ			
	しゃぼん玉	和み			ゆとりの里 愛寿苑 さわらび 楽園 いしくら			
地域包括支援センター	本庁地域(JCHO)	二ツ井(二ツ井ふくし会)		藤里町(藤里町社協)	三種町(町)	八峰町(八峰町社協)	7	
	北地域(しらかみ長寿会)	南地域(能代山本医師会)						
訪問看護ステーション	能代市山本郡医師会	松峰園					6	
	厚生連	わかば						
	彩べえ	JCHO						

(2) 障害者福祉施設・障害福祉サービス事業等

(平成31年4月1日現在)

市町	能代市		藤里町	三種町	八峰町	管内計
区分						
居宅介護	やさしい風 ドリームホープなかよし まつばら りぼん かもめ 心愛の郷 みんなの杜	能代市社協 虹の街 JAあきた白神 ニチイ能代 よねしろ ひまわり れがーと	藤里町社協	三種町社協 JAやまもと	八峰町社協	18
重度訪問介護	やさしい風 ドリームホープなかよし まつばら りぼん かもめ 心愛の郷 みんなの杜	能代市社協 虹の街 JAあきた白神 ニチイ能代 よねしろ ひまわり れがーと	藤里町社協	三種町社協 JAやまもと	八峰町社協	18
同行援護	ニチイ能代	ひまわり	藤里町社協			3
行動援護	能代市社協		藤里町社協	三種町社協		3
短期入所	伽羅 りぼん	二ツ井めぐみホーム	虹のいえ	大日寮		5
生活介護	りぼん(10) 伽羅(20) なかよしワークランド(20) みんなの家(30)	二ツ井めぐみ園(14) ねむの木苑(30) 能代ふれあい(6)	虹のいえ(60) 藤里町社協(10)	みたね(24) 大日寮(80) 山本(10)	さくら園(29)	13(343)
自立訓練(生活訓練)			藤里町社協(15)		さくら園(6)	2(21)
宿泊型自立訓練			藤里町社協(5)			1(5)
就労移行支援	びあわーく(6)					1(6)
就労継続支援A型	りぼん(10)				ハッピーマッシュ(20) ハッピーマッシュ第2(20)	3(50)
就労継続支援B型	びあわーく(14) りぼん(20) 伽羅(10) なかよしワークランド(20)	アトリエ・テ・リュウ尚生(20) ワークしのめ(20) 二ツ井めぐみ園(14) コスモス(20)	藤里町社協(20)		こころ(20)	10(178)
施設入所支援			虹のいえ(40)	大日寮(80)		2(120)
共同生活援助	びあほうす(5) りぼん(18)	尚生(4) 二ツ井めぐみホーム(13)	虹のいえ(36)	大日寮(25)		6(101)
計画相談支援	アシスト 能代市社協 なかよし	二ツ井めぐみ園 あきた会	虹のいえ 藤里町社協	大日寮		8
地域移行支援	能代市障害者相談支援事業所		虹のいえ 藤里町社協	大日寮	さくら園	5
地域定着支援	能代市障害者相談支援事業所		虹のいえ 藤里町社協	大日寮	さくら園	5
児童発達支援	びあわーく(10)					1(10)
放課後等デイサービス	びあわーく(10) ねむの木苑(10)	尚生こども園(10)				3(30)
障害児相談支援	二ツ井めぐみ園 アシスト	あきた会	藤里町社協 虹のいえ	大日寮		6

※ ()内の数字は定員

出典:障害福祉関係事業所一覧(障害福祉課)

(3) 児童福祉法関連施設

(平成31年4月1日現在)

区分 市町	助産施設	母子生活支援施設
能代市	能代厚生医療センター	能代松原ホーム
藤里町		
三種町		
八峰町		
管内計	1	1

※休止中の施設は除く

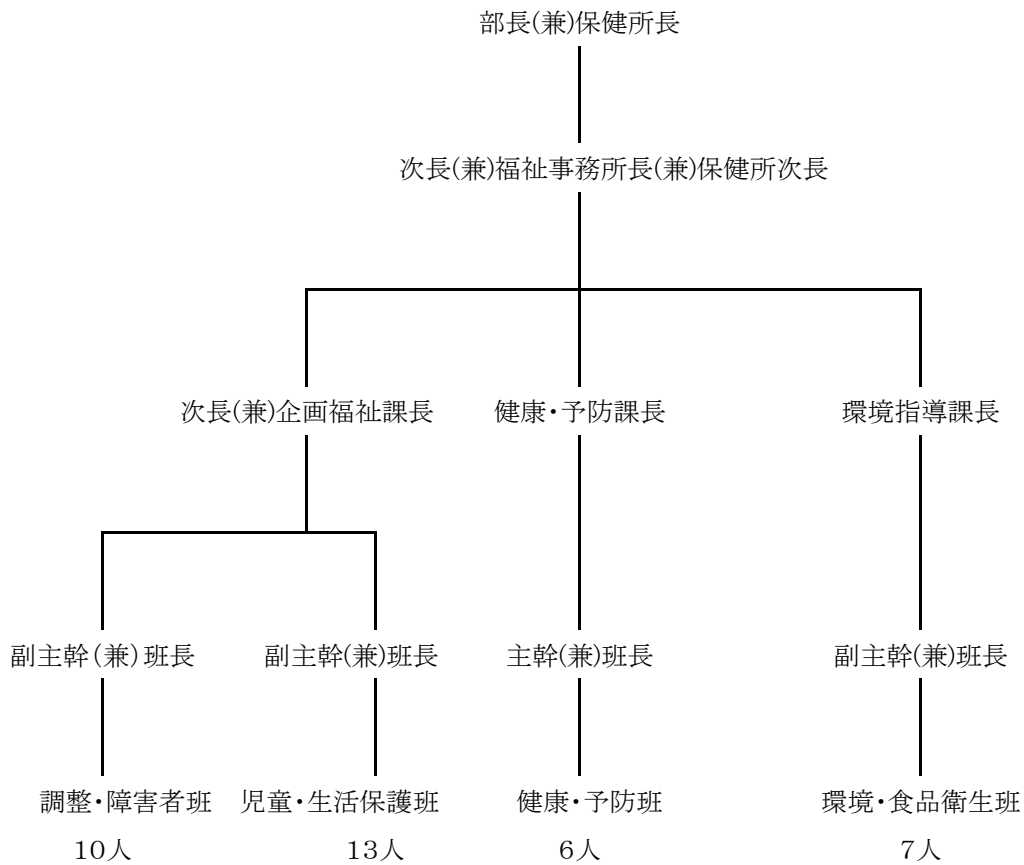
5 職員及び組織図

(1) 職員

(平成31年4月14日現在)

定数内職員											定数外職員				合計	定数内職員の内訳		
部長(兼)保健所長	次長(兼)保健所次長、 福祉事務所長、 企画福祉課長	課長	主幹(兼)班長	主幹	副主幹(兼)班長	副主幹	主査	主事	技師	計	専門員	非常勤職員	臨時的任用職員	計		合計	事務吏員	技術吏員
1	1	2	2	1	2	6	5	2	5	27		16	1	17	44	10	17	

(2) 組織図



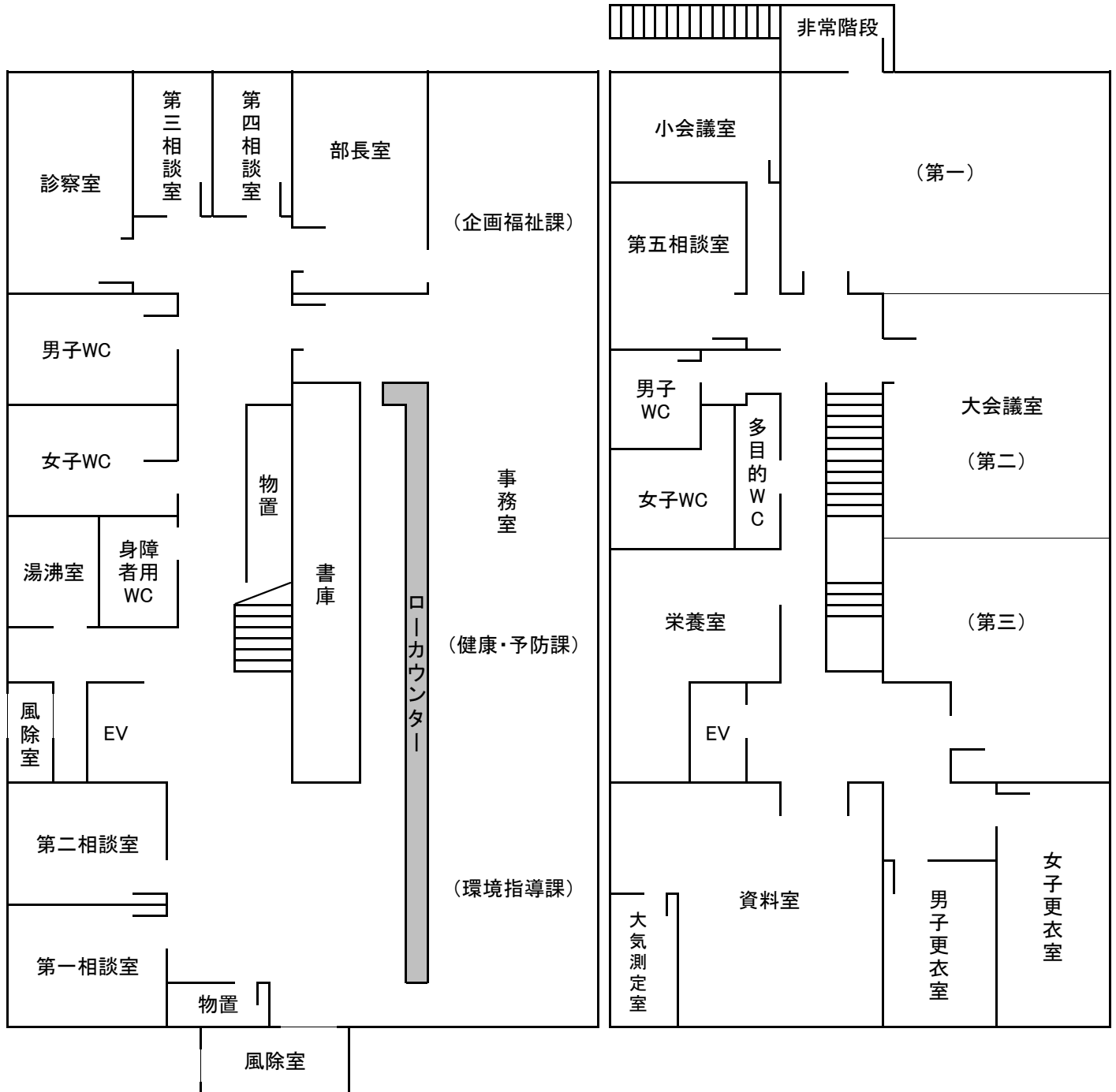
※ 各班人数は、定数外職員数を含む。

6 平面図

- 所在地 秋田県能代市御指南町1番10号
- 構造 鉄筋コンクリート2階建
- 面積 905.28㎡

1 階

2 階



7 業務分担

課名	業務内容
企画福祉課	<ol style="list-style-type: none"> 1 部内主要事業の企画及び総合調整に関すること 2 社会福祉法人、社会福祉事業、地域福祉活動、バリアフリー化の促進に関すること 3 旧軍人、戦没者遺族、引揚者等の援護に関すること 4 高齢者の福祉及び生きがい対策に関すること 5 介護保険に関すること 6 精神保健福祉対策に関すること 7 身体・知的・精神障害者の福祉等に関すること 8 障害を理由とする差別の解消に関すること 9 地域保健対策に関すること 10 保健医療関係団体及び福祉関係団体、社会福祉統計及び地域保健統計に関すること 11 保健及び福祉に関する職員等の資質の向上、人材の確保等 12 生活保護の決定及び実施に関すること 13 要保護世帯の調査、指導及び援護に関すること 14 生活困窮者自立支援に関すること 15 児童扶養手当及び特別児童扶養手当、特別障害者手当及び障害児福祉手当の支給に関すること 16 児童の健全育成、子ども・子育て支援に関すること 17 児童、母子父子寡婦の福祉に関すること 18 女性の保護、配偶者暴力相談支援センターに関すること 19 民生委員及び児童委員に関すること 20 公印の管守、文書、人事、服務に関すること 21 部内各課との連絡調整、他の課の所管に属しない事務
健康・予防課	<ol style="list-style-type: none"> 1 結核及び感染症の予防対策に関すること 2 難病対策に関すること 3 原爆被爆者対策に関すること 4 市町の健康づくり事業の支援に関すること 5 心の健康づくり・自殺予防対策に関すること 6 歯科保健対策に関すること 7 母子保健対策に関すること 8 栄養の改善、その他地域住民の健康の保持及び増進に関すること 9 栄養士・調理師免許に関すること 10 医務に関すること 11 薬事に関すること 12 薬物乱用防止運動の推進に関すること 13 献血の推進に関すること 14 医療従事者免許に関すること
環境指導課	<ol style="list-style-type: none"> 1 食品衛生に関すること 2 死亡獣畜取扱場及び化製場に関すること 3 狂犬病予防及び動物の管理に関すること 4 製菓衛生師に関すること 5 水道、浄化槽及び廃棄物の処理に関すること 6 生活衛生関係営業施設に関すること 7 クリーニング師に関すること 8 公害に関する苦情処理及び調査分析に関すること(他の所管に属するものを除く) 9 温泉に関すること 10 墓地、火葬場及び納骨堂に関すること 11 建築物における衛生的環境の確保に関すること 12 有害物質を含有する家庭用品の規制に関すること

8 令和元年度重点施策

1 地域の障害者支援体制づくり

- (1) 精神障害者と家族のための情報発信
 - ・「支援がつながるリーフレット(仮称)」の作成、配布
 - ・新聞広告等を通じた、精神障害の早期発見・治療の啓発活動
- (2) 精神障害者・家族・関係者のワークショップ等の開催

2 心の健康づくりボランティアの活動の強化

- (1) 心の健康づくりボランティア対象のスキルアップ研修会及び交流会の開催
- (2) 「心の健康づくりボランティア育成者(市町)」の連携強化や自殺対策計画の実行性のある推進の支援等

9 令和元年度相談業務

相談項目	相談日	受付時間	相談(受付)窓口
精神保健福祉相談	月～金曜日	8:30～17:15	企画福祉課 調整・障害者班 TEL 0185-55-8023
医師による精神保健福祉相談(予約制)	第4火曜日	14:30～16:30	
家庭児童相談	月～金曜日	8:30～17:15	企画福祉課 児童・生活保護班 TEL 0185-55-8020
女性相談 配偶者暴力被害等相談			企画福祉課 児童・生活保護班 TEL 0185-52-5105
生活保護や生活困窮等に関する相談			
健康づくり、生活習慣病、歯に関する相談	月～金曜日	8:30～17:15	健康・予防課 健康・予防班 TEL 0185-52-4333 0185-52-4334
自死遺族相談(個別面談)	第1,3火曜日	10:00～16:00	
母子健康相談	月～金曜日	8:30～17:15	
結核・感染症に関する相談			
エイズ・性感染症・肝炎ウイルス等個別相談			
エイズ・性感染症・肝炎ウイルス等検査(予約制)			
	第3火曜日(夜間)	17:30～19:00	
骨髄バンク相談	月～金曜日	8:30～17:15	
骨髄バンク登録(予約制)	第2火曜日	13:30～15:00	
難病相談	月～金曜日	8:30～17:15	
原爆被爆者相談			
医務・薬務に関する相談			
環境、公害相談	月～金曜日	8:30～17:15	環境指導課 環境・食品衛生班 TEL 0185-52-4331
食品、犬に関する相談			環境指導課 環境・食品衛生班 TEL 0185-55-8024

10 沿革

- 昭和19年10月 能代市・山本郡を管轄区域とし、地域における公衆衛生の向上及び増進を図るため、能代保健所(能代市上町)が設置される。
- 昭和24年2月 能代市大火災による類焼 仮庁舎(能代市景林町新柳町病舎)に移転。
- 昭和24年12月 庁舎建設に着手(能代市富町7番3号)。
- 昭和25年3月 同庁舎竣工。
- 昭和26年2月 総務・予防・衛生・普及の4課制となる。
- 昭和33年4月 課制廃止、総務・予防・衛生の3係制となる。
保健技術者が予防係に配置となる。
- 昭和42年5月 総務予防課(総務係・予防係・保健係)衛生課(衛生係)の2課制となる。
- 昭和43年9月 現庁舎建設に着手(能代市御指南町1番10号)。
- 昭和44年3月 同庁舎竣工。
- 昭和45年4月 行政機構改革により、次長職の設置となる。
衛生係に薬剤師2名、衛生検査技師2名配置となる。
農林事務所より、開拓保健婦2名移転となる。
- 昭和47年4月 健康管理課(総務係・指導係・管理係・保健係・公害係)
衛生指導課(衛生係・試験検査係)2課7係制となる。
- 昭和48年4月 衛生指導課(食品衛生係・環境衛生係・試験検査係)設置となる。
- 昭和50年4月 機構改革により、健康管理課(総務係・指導係・管理係・保健係)
環境指導課(食品衛生係・環境衛生係・試験検査係・公害係)となる。
- 昭和51年4月 機構改革により、健康管理課(総務係・指導係・保健係)管理係が指導係との合併により3係制となる。
環境指導課(食品衛生係・環境公害係・試験検査係)公害係が環境衛生係との合併により3係制となる。
- 昭和60年4月 機構改革により、健康指導課(総務係・指導係・保健係)となる。
- 昭和61年4月 機構改革により、環境指導課の試験検査係が廃止になり食品衛生係、環境公害係の2係制となる。
- 平成5年4月 機構改革により、係制が廃止され担当制となる。
健康指導課(総務担当、指導担当、保健担当)
環境指導課(食品衛生担当、環境・公害担当)
- 平成6年4月 機構改革により、健康指導課(総務担当、企画担当、健康増進担当、疾病予防担当)の4担当制となる。
- 平成12年4月 機構改革により、福祉事務所と統合され、健康福祉センターとなる。
総務企画課(総務班、企画・高齢者班)
保健福祉課(児童・障害者班、生活保護班)
健康・予防課(健康増進班、疾病予防・医薬班)
環境指導課(食品衛生班、環境・公害班)の4課8班となる。
- 平成13年4月 総務班と企画・高齢者班が合併し、総務・企画班となる。
- 平成15年4月 機構改革により、山本地域振興局福祉環境部となる。
企画福祉課(企画調整班、児童・障害者班、生活保護班)
健康・予防課(健康増進班、疾病予防・医薬班)
環境指導課(食品衛生班、環境・公害班)の3課7班となる。
- 平成18年4月 組織改編により、健康・予防課(健康・予防班)が1班制となる。
- 平成20年4月 組織改編により、企画福祉課(調整・障害者班、児童・生活保護班)、健康・予防課(健康・予防班)、
環境指導課(環境・食品衛生班)の3課4班となる。

11 各種協議会委員名簿（令和元年6月1日現在）

(1) 山本地域保健医療福祉協議会(17名)

氏名	所属及び役職名	備考
齊藤 滋宣	能代市長	
佐々木 文明	藤里町長	
田川 政幸	三種町長	
森田 新一郎	八峰町長	
山須田 健	能代市山本郡医師会長	
加藤 裕治郎	能代市山本郡医師会理事(能代山本医師会病院副院長)	
森田 和弘	能代市山本郡歯科医師会理事	
佐久間 雅文	秋田県薬剤師会能代山本支部副支部長	
太田原 康成	能代厚生医療センター病院長	
日沼 ゆかり	秋田県看護協会能代山本地区支部地区支部長	
船山 捷治	社会福祉法人能代市社会福祉協議会長	
岩村 庄英	能代山本地区老人福祉施設連絡協議会長	
佐藤 克	北教育事務所山本出張所長	
武田 栄治	能代労働基準監督署長	
塚本 民雄	能代山本食品衛生協会会長	
大山 陽子	能代地区結核予防婦人会連合会長	
石黒 祐香子	秋田県栄養士会県北地区会運営委員	

任期:平成30年4月1日～令和2年3月31日

(2) 山本地域保健医療福祉協議会地域医療推進部会(13名)

氏名	所属及び役職名	備考
山須田 健	能代市山本郡医師会長	
加藤 裕治郎	能代市山本郡医師会理事(能代山本医師会病院副院長)	
森田 和弘	能代市山本郡歯科医師会理事	
佐久間 雅文	秋田県薬剤師会能代山本支部副支部長	
太田原 康成	能代厚生医療センター病院長	
森 睦子	秋田県看護協会能代山本地区支部地区支部長	
田村 典勝	能代市健康づくり課長	
夏井 公成	藤里町町民課長	
佐々木 恭一	三種町健康推進課長	
堀江 広智	八峰町福祉保健課長	
石川 孝成	能代市山本郡医師会副会長	
石岡 隆	地域医療機能推進機構秋田病院長	
島田 薫	森岳温泉病院長	

任期:平成30年4月1日～令和2年3月31日

(3) 山本地域保健医療福祉協議会救急・災害医療検討部会(14名)

氏名	所属及び役職名	備考
加藤 裕治郎	能代市山本郡医師会理事(能代山本医師会病院副院長)	
森田 和弘	能代市山本郡歯科医師会理事	
佐久間 雅文	秋田県薬剤師会能代山本支部副支部長	
森 睦子	秋田県看護協会能代山本地区支部地区支部長	
夏井 公成	藤里町町民課長	
石岡 隆	地域医療機能推進機構秋田病院長	
佐藤 毅	能代厚生医療センター副院長	
畠中 徹	能代市総務部次長兼総務課長	
高橋 泉	三種町町民生活課長	
佐々木 高	八峰町総務課長	
楊 国隆	能代市山本郡医師会理事	
小泉 亮	能代市山本郡医師会理事	
佐藤 見	能代警察署生活安全課生活安全係長	
田村 要	能代山本広域市町村圏組合消防本部救急課長	

任期:平成30年4月1日～令和2年3月31日

(4) 山本地域保健医療福祉協議会献血推進部会(13名)

氏名	所属及び役職名	備考
田森 文也	秋田県薬剤師会能代山本支部幹事	
大山 陽子	能代地区結核予防婦人会連合会長	
田村 典勝	能代市健康づくり課長	
夏井 公成	藤里町町民課長	
堀江 広智	八峰町福祉保健課長	
内山 フミ子	三種町保健センター長	
杉山 直幸	能代厚生医療センター副院長	
渡部 英敏	能代市山本郡医師会理事	
山田 浩充	能代山本高等学校校長会会長	
幸坂 朋美	能代商工会議所 総務課長	
佐藤 善勝	能代ライオンズクラブ理事	
小栗 将子	能代市赤十字奉仕団委員長	
安部 忍	秋田県養護教諭研究会能代山本支部長	

任期:平成30年4月1日～令和2年3月31日

(5) 能代保健所感染症診査協議会感染症部会(6名)

氏名	所属及び役職名	備考
金田 浩人	能代厚生医療センター診療部長	
根本 大輔	ねもとクリニック院長	
石川 孝成	石川こどもクリニック院長	
高橋 裕	たかはしレディースクリニック院長	
大庭 秀俊	白神法律事務所弁護士	
田口 牧子	秋田しらかみ看護学院長	

任期:平成31年4月1日～令和3年3月31日

(6) 能代保健所感染症診査協議会結核部会(6名)

氏名	所属及び役職名	備考
杉山 直幸	能代厚生医療センター副院長	
平野 善憲	平野医院長	
山田 久美	島田病院 医師	
淡路 利行	淡路医院長	
大庭 秀俊	白神法律事務所弁護士	
成田 隆道	能代人権擁護委員協議会事務局長	

任期:平成31年4月1日～令和3年3月31日

12 福祉関係行政協力員の状況

(平成31年4月1日現在)

区分 市町	民生児童委員	身体障害者相談員	知的障害者相談員	戦傷病者相談員	戦没者遺族相談員
藤里町	18 (2)	1	1		
三種町	73 (3)	5	2		1
八峰町	38 (2)	2	1		
計	129 (7)	8	4		1
能代市	186 (21)	12	3	2	1

※1 民生児童委員数は定数

※2 ()内の数字は主任児童委員数の再掲

課別・班別業務の概要

【企画福祉課】

(調整・障害者班)

1 人口動態統計

(1) 年次別人口動態総覧

(人口は各年10月1日現在)

区分 年次	人口	出生数	死亡数	乳児死亡数	新生児死亡数	死産数	婚姻件数	離婚件数
H2	109,829	851	1,025	2	2	47	411	125
H7	106,073	831	1,147	6	1	28	472	127
H12	101,755	681	1,146	2	1	28	422	161
H17	96,656	562	1,264	-	-	23	343	149
H22	90,028	503	1,291	3	1	11	252	158
H23	88,796	409	1,366	1	-	17	245	107
H24	87,423	433	1,434	2	2	12	275	108
H25	85,870	392	1,543	4	1	10	236	134
H26	84,106	360	1,543	-	-	13	239	107
H27	82,476	369	1,433	1	-	9	226	118
H28	81,020	347	1,424	1	1	13	244	103
H29	79,396	333	1,545	2	-	5	210	115
秋田県 H17	1,141,865	7,697	13,061	17	8	247	4,884	1,856
秋田県 H22	1,082,603	6,688	14,288	15	6	181	4,281	1,795
秋田県 H23	1,075,058	6,658	14,642	15	5	192	4,058	1,555
秋田県 H24	1,063,143	6,543	14,856	11	6	171	4,020	1,495
秋田県 H25	1,050,132	6,177	14,824	10	2	149	3,865	1,485
秋田県 H26	1,036,861	5,998	15,096	15	6	165	3,842	1,444
秋田県 H27	1,023,119	5,861	14,794	4	1	130	3,613	1,534
秋田県 H28	1,009,659	5,666	15,244	13	6	133	3,510	1,393
秋田県 H29	995,374	5,396	15,425	18	12	108	3,311	1,366
全国 H29	124,648,471	946,065	1,340,397	1,761	832	20,358	606,866	212,262

※ 資料: 秋田県衛生統計年鑑

(2) 年次別人口動態率

(人口は各年10月1日現在)

区分 年次	出生率 (人口千対)	死亡率 (人口千対)	乳児死亡率 (出生千対)	新生児死亡率 (出生千対)	死産率 (出産千対)	婚姻率 (人口千対)	離婚率 (人口千対)
H2	7.7	9.3	2.3	2.2	52.3	3.7	1.13
H7	7.8	10.8	7.2	1.2	32.6	4.4	1.20
H12	6.7	11.3	2.9	1.5	39.5	4.1	1.58
H17	5.8	13.1	-	-	39.3	3.5	1.54
H18	6.4	13.9	3.0	3.0	19.3	3.9	1.58
H19	5.7	14.5	3.7	1.9	36.0	3.6	1.50
H20	5.9	14.6	1.8	1.8	33.6	3.2	1.47
H21	5.2	14.5	4.3	-	20.9	3.4	1.62
H22	5.6	14.3	6.0	2.0	21.4	2.8	1.76
H23	4.6	15.9	2.4	-	39.9	2.8	1.21
H24	5.0	15.6	4.6	4.6	27.0	3.1	1.24
H25	4.6	16.7	10.2	2.6	24.9	2.7	1.56
H26	4.3	18.3	-	-	34.9	2.8	1.27
H27	4.5	17.4	2.7	-	23.8	2.7	1.43
H28	4.3	17.6	2.9	2.9	36.1	3.0	1.27
H29	4.2	19.5	6.0	-	14.8	2.6	1.45
秋田県 H17	6.7	11.4	2.2	1.0	31.1	4.3	1.63
秋田県 H18	6.8	12.0	2.7	1.4	32.8	4.2	1.68
秋田県 H19	6.7	12.3	1.9	1.1	25.8	4.0	1.70
秋田県 H20	6.7	12.3	2.7	1.6	27.4	4.1	1.65
秋田県 H21	6.4	12.7	2.4	0.7	26.4	4.0	1.56
秋田県 H22	6.2	13.2	2.2	0.9	26.4	4.0	1.66
秋田県 H23	6.2	13.7	2.3	0.8	28.0	3.8	1.45
秋田県 H24	6.2	14.0	1.7	0.9	25.5	3.8	1.41
秋田県 H25	5.9	14.2	1.6	0.3	23.6	3.7	1.42
秋田県 H26	5.8	14.6	2.5	1.0	26.8	3.7	1.40
秋田県 H27	5.7	14.5	0.7	0.2	21.7	3.5	1.50
秋田県 H28	5.6	15.1	2.3	1.1	22.9	3.5	1.38
秋田県 H29	5.4	15.5	3.3	2.2	19.6	3.3	1.38
全国 H29	7.6	10.8	1.9	0.9	21.1	4.9	1.70

※ 資料:秋田県衛生統計年鑑

(3) 市町別人口動態総覧

区分	出生数			低体重児出生数 (再掲)			死亡数			乳児死亡数 (再掲)			新生児死亡数 (再掲)			死産数			婚姻 件数	離婚 件数	
	計	男	女	計	男	女	計	男	女	計	男	女	計	男	女	計	自然	人工			
能代市	H25	270	134	136	27	11	16	907	476	431	3	2	1	1	1	-	10	-	10	163	93
	H26	255	126	129	33	16	17	977	486	491	-	-	-	-	-	-	8	4	4	170	81
	H27	257	148	109	22	16	6	889	441	448	1	1	-	-	-	-	5	1	4	164	85
	H28	254	130	124	26	11	15	915	452	463	1	1	-	1	1	-	8	5	3	175	76
	H29	235	123	112	19	12	7	973	497	476	1	-	1	-	-	-	3	1	2	158	80
藤里町	H25	12	4	8	-	-	-	81	41	40	-	-	-	-	-	-	-	-	-	9	4
	H26	17	10	7	4	2	2	75	32	43	-	-	-	-	-	-	1	1	-	7	3
	H27	14	7	7	-	-	-	85	40	45	-	-	-	-	-	-	-	-	-	6	3
	H28	16	8	8	3	-	3	63	33	30	-	-	-	-	-	-	-	-	-	9	2
	H29	7	5	2	1	-	1	75	39	36	-	-	-	-	-	-	-	-	-	6	7
三種町	H25	84	33	51	17	7	10	313	171	142	1	-	1	-	-	-	-	-	-	46	27
	H26	69	31	38	5	1	4	342	156	186	-	-	-	-	-	-	3	2	1	44	13
	H27	74	35	39	10	3	7	318	173	145	-	-	-	-	-	-	2	1	1	41	24
	H28	60	21	39	10	3	7	307	133	174	-	-	-	-	-	-	3	-	3	48	16
	H29	67	39	28	11	5	6	339	155	184	1	1	-	-	-	-	1	1	-	30	22
八峰町	H25	26	14	12	1	-	1	133	55	78	-	-	-	-	-	-	-	-	-	18	10
	H26	19	12	7	5	5	-	149	76	73	-	-	-	-	-	-	1	1	-	18	10
	H27	24	13	11	3	1	2	141	71	70	-	-	-	-	-	-	2	1	1	15	6
	H28	17	5	12	-	-	-	139	60	79	-	-	-	-	-	-	2	2	-	12	9
	H29	24	7	17	5	-	5	158	85	73	-	-	-	-	-	-	1	-	1	16	6
管内計	H25	392	185	207	45	18	27	1,434	743	691	4	-	2	1	-	-	10	-	10	236	134
	H26	360	179	181	47	24	23	1,543	750	793	-	-	-	-	-	-	13	-	5	239	107
	H27	369	203	166	35	20	15	1,433	725	708	-	-	-	-	-	-	9	3	6	226	118
	H28	347	164	183	39	14	25	1,424	678	746	1	1	-	-	-	-	13	7	6	244	103
	H29	333	174	159	36	17	19	1,545	776	769	2	1	1	-	-	-	5	2	3	210	115
秋田県	H25	6,177	3,118	3,059	618	295	323	14,824	7,414	7,410	10	7	3	2	1	1	149	71	78	3,865	1,485
	H26	5,998	3,098	2,900	611	301	310	15,096	7,535	7,561	15	8	7	6	4	2	165	86	79	3,842	1,444
	H27	5,861	3,044	2,817	569	284	285	14,794	7,376	7,418	4	4	-	1	1	-	130	68	62	3,613	1,534
	H28	5,666	2,841	2,825	597	246	351	15,244	7,418	7,826	13	6	7	6	3	3	133	73	60	3,510	1,393
	H29	5,396	2,730	2,666	548	229	319	15,425	7,513	7,912	18	6	12	12	4	8	108	64	44	3,311	1,366

※ 資料:秋田県衛生統計年鑑

(4) 五大死因による死亡数、死亡率

能代山本管内

(平成29年)

順位	死 因	死 亡 数	死亡率(人口10万対)
1	悪性新生物<腫瘍>	417	525.2
2	脳血管疾患	186	234.3
3	心疾患(高血圧性を除く)	177	222.9
4	肺 炎	138	173.8
5	老 衰	125	157.4
8	自 殺	34	42.8

秋 田 県

(平成29年)

順位	死 因	死 亡 数	死亡率(人口10万対)
1	悪性新生物<腫瘍>	4,099	413.2
2	心疾患(高血圧性を除く)	2,086	210.3
3	脳血管疾患	1,615	162.8
4	老 衰	1,250	126.0
5	肺 炎	1,144	115.3
10	自 殺	242	24.4

全 国

(平成29年)

順位	死 因	死 亡 数	死亡率(人口10万対)
1	悪性新生物<腫瘍>	373,334	299.5
2	心疾患(高血圧性を除く)	204,837	164.3
3	脳血管疾患	109,880	88.2
4	老 衰	101,396	81.3
5	肺 炎	96,841	77.7
9	自 殺	20,465	16.4

※ 資料:秋田県衛生統計年鑑

注:能代山本管内の死因順位は、「死因順位に用いる分類項目」に従い、当部で算出したもの

(5) 管内五大死因市町別調

死因 市町	悪性新生物			心疾患			脳血管疾患			肺炎			老衰			自殺			
	計	男	女	計	男	女	計	男	女	計	男	女	計	男	女	計	男	女	
能代市	H25	282	172	110	145	59	86	95	41	54	92	45	47	42	11	31	12	10	2
	H26	270	166	104	144	57	87	93	44	49	121	61	60	68	22	46	15	11	4
	H27	253	140	113	135	55	80	92	45	47	105	63	42	45	14	31	18	13	5
	H28	288	163	125	139	57	82	107	53	54	80	42	38	44	11	33	13	11	2
	H29	261	166	95	110	48	62	119	52	67	85	48	37	70	17	53	19	14	5
藤里町	H25	21	10	11	13	9	4	8	2	6	9	4	5	4	-	4	3	1	2
	H26	16	9	7	12	5	7	9	3	6	12	7	5	4	-	4	3	2	1
	H27	25	11	14	9	2	7	11	5	6	10	5	5	2	-	2	2	2	-
	H28	23	16	7	6	2	4	9	5	4	5	4	1	-	-	-	2	-	2
	H29	15	10	5	12	6	6	12	6	6	9	5	4	4	1	3	1	-	1
三種町	H25	107	70	37	38	18	20	33	15	18	37	16	21	23	8	15	7	5	2
	H26	96	59	37	53	23	30	34	12	22	38	16	22	30	6	24	8	6	2
	H27	80	54	26	49	26	23	29	19	10	36	24	12	36	2	34	4	3	1
	H28	98	53	45	35	13	22	26	8	18	32	16	16	33	4	29	3	2	1
	H29	99	52	47	44	24	20	40	14	26	24	14	10	30	6	24	8	4	4
八峰町	H25	45	21	24	12	1	11	14	6	8	15	9	6	17	3	14	2	2	-
	H26	39	26	13	21	11	10	18	8	10	16	10	6	18	6	12	4	2	2
	H27	38	26	12	16	9	7	17	8	9	21	11	10	13	5	8	2	1	1
	H28	35	21	14	19	13	6	16	9	7	15	6	9	22	4	18	1	-	1
	H29	42	24	18	11	6	5	15	8	7	20	13	7	21	3	18	6	6	-
管内計	H25	455	58	182	208	87	121	150	64	86	153	74	79	86	22	64	24	18	6
	H26	421	260	161	230	96	134	154	67	87	187	94	93	120	34	86	30	21	9
	H27	396	37	165	209	92	117	149	77	72	172	103	69	96	21	75	26	19	7
	H28	444	33	191	199	85	114	158	75	83	132	68	64	99	19	80	19	13	6
	H29	417	252	165	177	84	93	186	80	106	138	80	58	125	27	98	34	24	10
秋田県	H29	4,099	2,392	1,707	2,086	881	1,205	1,615	748	867	1,144	597	547	1,250	308	942	242	171	71

資料:秋田県衛生統計年鑑

(6) 年齢3区分別人口・人口割合

(平成30年10月1日現在)

区分 市町	人 口(人)				人口割合(%)		
	総数	年少人口 (0～14歳)	生産年齢人口 (15歳～64歳)	老年人口 (65歳以上)	年少人口 (0～14歳)	生産年齢人口 (15歳～64歳)	老年人口 (65歳以上)
能代市	51,826	4,512	25,647	20,427	8.9	50.7	40.4
藤里町	3,099	234	1,424	1,441	7.6	46.0	46.5
三種町	16,000	1,266	7,809	6,923	7.9	48.8	43.3
八峰町	6,824	496	3,273	3,055	7.3	48.0	44.8
管内計	77,749	6,508	38,153	31,846	8.4	49.1	41.0
秋田県	980,684	97,400	520,829	353,915	10.0	53.6	36.4

※ 資料:秋田県年齢別人口流動調査報告書

※ 総数には「年齢不詳」を含む。

県計の算出においては県内市町間の移動数を除いているので、市町間の合計(市郡計)とは一致しない。

※ 管内計の人口割合(%)は、上記資料人口から算出したもので、合計が100%にならない。

2 老人福祉関係

(1) 高齢者人口の状況

(平成30年10月1日現在)

区分	人口	65歳以上人口			高齢化率
		男	女	計	
能代市	51,826	8,082	12,345	20,427	39.4
藤里町	3,099	614	827	1,441	46.5
三種町	16,000	2,811	4,112	6,923	43.3
八峰町	6,824	1,255	1,800	3,055	44.8
管内計	77,749	12,762	19,084	31,846	41.0

※ 秋田県の人口を人口動態（秋田県調査統計課調べ）

(2) 65歳以上人口の推移

(各年10月1日現在)

区分	H25		H26		H27		H28		H29		H30	
	人口	比率	人口	比率	人口	比率	人口	比率	人口	比率	人口	比率
能代市	19,894	35.0	20,162	36.1	20,162	36.1	20,855	38.6	20,865	39.4	20,427	39.4
藤里町	1,548	42.7	1,521	43.2	1,521	43.2	1,553	46.1	1,559	48.3	1,441	46.5
三種町	6,647	37.1	6,737	38.5	6,737	38.5	6,934	41.4	6,944	42.4	6,923	43.3
八峰町	3,061	39.5	3,091	41.0	3,091	41.0	3,194	44.5	3,195	45.5	3,055	44.8
管内計	31,150	36.2	31,511	37.3	31,511	37.3	32,536	40.0	32,563	40.9	31,846	41.0

※ 秋田県の人口を人口動態（秋田県調査統計課調べ）

(3) 老人クラブの状況

(平成31年3月31日現在)

区分	60歳以上人口(A)	クラブ数	会員数(B)	加入率(%) (B/A)
能代市	24,392	58	1,942	8.0
藤里町	1,711	14	506	29.6
三種町	8,383	37	767	9.1
八峰町	3,652	33	1,175	32.2
管内計	38,138	142	4,390	11.5

※ 60歳以上人口は、平成30年10月1日現在(資料:平成28年秋田県年齢別人口流動調査報告書)

(4) 地域包括支援センター設置状況

区分	施設名	設立主体	運営主体	所在地	設置年月日
能代市	本庁地域包括支援センター	能代市	独立行政法人地域医療機能推進機構秋田病院	能代市通町7-15	H30.4.1
	北地域包括支援センター	能代市	社会福祉法人しらかみ長寿会	能代市向能代字上野越1-3	H30.4.1
	南地域包括支援センター	能代市	一般社団法人能代市山本郡医師会	能代市檜山字新田沢105	H30.4.1
	二ツ井地域包括支援センター	能代市	社会福祉法人二ツ井ふくし会	能代市二ツ井町字下野家後145	H18.4.1
藤里町	藤里町地域包括支援センター	藤里町	社会福祉法人藤里町社会福祉協議会	藤里町藤琴字三ツ谷脇40	H18.4.1
三種町	三種町地域包括支援センター	三種町	三種町	三種町鶴川字岩谷子8	H18.4.1
八峰町	八峰町地域包括支援センター	八峰町	社会福祉法人八峰町社会福祉協議会	八峰町八森字椿台112	H18.4.1 (H29.4.1設置主体変更)

(5) 養護老人ホームの入所状況

(平成31年4月1日現在)

市町	能代市	藤里町	三種町	八峰町	計	その他県内	県外	施設計	施設定員
松 籟 荘	66			2	68	2		70	70
やまもと	1		40	7	48	1		49	50
計	67		40	9	116	3		119	120

3 介護保険関係

(1) 介護保険指定済事業者の状況

(平成31年4月1日現在)

		能代市	藤里町	三種町	八峰町	管内計	秋田県
居宅系サービス	居宅介護支援	31	2	10	2	43	408
	訪問系サービス(計)	28	1	5	4	38	387
	①訪問介護	21	1	4	4	30	279
	②訪問入浴介護	2		1		3	37
	③訪問看護	4				4	48
	④訪問リハビリテーション						10
	⑤居宅療養管理指導	1				1	13
	通所系サービス(計)	26	2	8	2	38	421
	①通所介護	25	2	6	2	35	366
	②通所リハビリテーション	1		2		3	55
	入所系サービス(計)	29	1	12	3	45	402
	①短期入所生活介護	22	1	8	3	34	297
	②短期入所療養介護	4		2		6	60
	③特定施設入所者生活介護	3		2		5	45
	福祉用具サービス(計)	8		2		10	163
	①福祉用具貸与	3		1		4	77
	②特定福祉用具販売	5		1		6	86
施設サービス	介護保険施設(計)	8	1	5	2	16	185
	①介護老人福祉施設(特別養護老人ホーム)	3	1	3	2	9	111
	②介護老人保健施設	3		2		5	57
	③介護療養型医療施設	2				2	7
介護予防サービス	訪問系サービス(計)	32	1	4	4	41	374
	①介護予防訪問介護	22	1	4	4	31	261
	②介護予防訪問入浴介護	2		1		3	35
	③介護予防訪問看護	6				6	56
	④介護予防訪問リハビリテーション						10
	⑤介護予防居宅療養管理指導	1				1	12
	通所系サービス(計)	25	2	8	2	37	414
	①介護予防通所介護	24	2	6	2	34	360
	②介護予防通所リハビリテーション	1		2		3	54
	入所系サービス(計)	26	1	12	3	42	399
	①介護予防短期入所生活介護	19	1	8	3	31	295
	②介護予防短期入所療養介護	4		2		6	59
	③介護予防特定施設入所者生活介護	3		2		5	45
	福祉用具サービス(計)	12		2		14	169
	①介護予防福祉用具貸与	5		1		6	80
②特定介護予防福祉用具販売	7		1		8	89	

		能代市	藤里町	三種町	八峰町	管内計	秋田県
地域密着型サービス	地域密着型サービス(計)	25	1	14	7	47	337
	①定期巡回・随時対応型訪問介護看護						4
	②夜間対応型訪問介護						
	③認知症対応型通所介護	1		1	1	3	42
	④小規模多機能型居宅介護	6				6	65
	⑤認知症対応型共同生活介護(グループホーム)	16	1	12	6	35	195
	⑥地域密着型特定施設入居者生活介護			1		1	12
	⑦地域密着型介護老人福祉施設入所者生活介護(小規模特養)	2				2	23
	⑧複合型サービス						4
	地域密着型介護予防サービス(計)	23	1	13	7	44	294
①介護予防認知症対応型通所介護	1		1	1	3	42	
②介護予防小規模多機能型居宅介護	6				6	61	
③介護予防認知症対応型共同生活介護(グループホーム)	16	1	12	6	35	191	
介護予防支援(地域包括支援センター)	4	1	1	1	7	59	
合 計	277	14	96	37	422	4,012	

※ 訪問看護は保険医療機関を除く。

(2) 要介護認定者の状況

(平成31年3月31日現在)

区分 市町	要支援1	要支援2	要介護1	要介護2	要介護3	要介護4	要介護5	計
能代市	591	508	1,054	713	595	570	510	4,541
藤里町	64	38	73	67	59	48	57	406
三種町	132	207	368	271	241	184	177	1,580
八峰町	114	49	168	76	106	95	82	690
管内計	901	802	1,663	1,127	1,001	897	826	7,217
介護度別 構成比	12.5	11.1	23.0	15.6	13.9	12.4	11.4	
秋田県	7,652	8,130	15,479	13,152	10,883	10,180	7,849	73,325
介護度別 構成比	10.4	11.1	21.1	17.9	14.8	13.9	10.7	

(3) 市町別介護保険事業の状況

(平成29年度実績)

種類別		市町		能代市	藤里町	三種町	八峰町	管内計	秋田県
件数	居宅(介護予防)サービス(計)			66,490	5,840	20,960	8,692	101,982	1,269,825
	①訪問サービス			11,873	915	2,432	1,446	16,666	213,127
	②通所サービス			10,730	1,130	5,050	1,990	18,900	212,294
	③短期入所サービス			7,321	658	1,685	576	10,240	128,808
	④福祉用具・住宅改修サービス			10,261	853	2,934	1,268	15,316	228,442
	⑤特定施設入居者生活介護			1,334	15	429	156	1,934	23,100
	⑥介護予防支援・居宅介護支援			24,971	2,269	8,430	3,256	38,926	464,054
	地域密着型(介護予防)サービス			6,680	360	2,449	862	10,351	110,795
	施設サービス(計)			6,798	983	3,836	1,962	13,579	148,516
	①介護老人福祉施設			2,936	637	2,318	1,498	7,389	81,459
	②介護老人保健施設			2,832	265	1,376	338	4,811	62,124
	③介護療養型医療施設			1,030	81	142	126	1,379	4,933
	合計			79,968	7,183	27,245	11,516	125,912	1,529,136
	単位数	居宅(介護予防)サービス(計)			370,617	28,575	97,266	39,435	535,893
①訪問サービス				76,098	5,278	11,453	11,815	104,644	1,008,869
②通所サービス				86,788	8,125	34,383	12,389	141,685	1,364,955
③短期入所サービス				141,661	10,764	29,730	6,842	188,997	2,101,080
④福祉用具・住宅改修サービス				10,774	954	2,912	1,314	15,954	274,121
⑤特定施設入居者生活介護				23,659	85	8,717	2,688	35,149	419,283
⑥介護予防支援・居宅介護支援				31,636	3,371	10,072	4,388	49,467	613,345
地域密着型(介護予防)サービス				130,592	7,427	50,396	22,715	211,130	1,883,881
施設サービス(計)				190,870	27,092	109,139	53,132	380,233	4,184,745
①介護老人福祉施設				75,270	16,889	64,687	39,534	196,380	2,191,181
②介護老人保健施設				77,866	7,251	39,137	9,000	133,254	1,812,594
③介護療養型医療施設				37,735	2,952	5,315	4,598	50,600	180,971
合計(単位:千円)				692,079	63,094	256,801	115,282	1,127,256	11,850,276
費用額合計(単位:千円)				6,947,173	633,018	2,575,874	1,155,377	11,311,442	118,941,695

※ 厚生労働省「平成29年度介護保険事業状況報告」による。

(4) 介護保険施設の入所状況

(平成31年4月1日現在)

区分	市町	能代市	藤里町	三種町	八峰町	管内計	その他 県内	県外	施設計	施設定員
老人福祉施設	海 潮 園	85		1		86			86	100
	長 寿 園	56	1	1	1	59			59	60
	よ ね し ろ	50				50			50	50
	藤 里	1	48			49			49	50
	希 望 苑			51		51	1		52	52
	美 幸 苑 (ユニット含)	11		70		81	1		82	82
	も り た け	19	7	67	1	94	5	1	100	100
	松 波 苑 (ユニット含)	3			73	76			76	82
	海 光 苑	3			41	44			44	52
	あ お ば	28				28			28	29
	し の の め	28				28			28	29
	計	284	56	190	116	646	7	1	654	686
入所申込者数	124	14	35	4	177					
介護老人保健施設	友 楽 苑	64	6	17	3	90			90	95
	JCHO秋田病院附属 介護老人保健施設	78	2	6	5	91	2	2	95	100
	ケアネットのしろ	50	3	5	19	77	1		78	100
	や か た	9	1	52	4	66	13		79	80
	や よ い	2	2	11		15	4		19	20
	計	203	14	91	31	339	20	2	361	395
	入所申込者数	4	1	3		8				
医療施設 介護療養型	京 病 院	58	3	4	6	71	1		72	93
	計	58	3	4	6	71	1		72	93

※ 各施設入所者数は、山本地域振興局福祉環境部の単独調査による。

※ 介護老人福祉施設(特別養護老人ホーム)における「施設計」が「施設定員」を超過する部分は、「ショートステイ床の特別養護老人ホーム床としての一時的活用」の運用によるものである。

※ 介護老人保健施設の入所者数には、短期入所療養介護の利用者を含まない。

※ 入居申込者数は在宅からの申込者数(平成30年4月1日現在)

4 医師臨床研修(地域保健研修)関係

(平成30年度)

所属	区分	受け入れ回数 (回)	実人員 (人)	研修延日数 (日)	備考
実施なし					

5 学生等実習指導関係

(平成30年度)

所属	区分	科名	受け入れ回数 (回)	実人員 (人)	実習延日数 (日)	備考
秋田看護福祉大学 看護福祉学部		看護学科4年	1	4	5	5/21～25
秋田大学医学部保健学科		4年次保健師コース	1	4	4	7/17～20
日本赤十字秋田看護大学		看護学部4年	1	7	4	8/21～8/24
郡山女子大学家政学部		食物栄養学科3年	1	1	5	8/20～24
岩手医科大学		医学部5年次	1	3	2	11/2、11/7
計			5	19	20	

6 身体障害児・者福祉関係

(1) 身体障害者手帳所持者の状況

秋田県身体障害者基礎調査(平成31年3月31日現在)

区分 市町	総 数	障 害 別									等 級 別					
		視 覚	聴 覚 又 は 平 衡 機 能	そ し ゃ く 音 声 ・ 言 語 ・	肢 体 不 自 由	心 臓	じ ん 臓	腸 ぼ う こ う ・ 直	呼 吸 器	そ の 他 内 部 疾 患	1 級	2 級	3 級	4 級	5 級	6 級
藤里町	235	10	19	2	139	36	14	10	4	1	71	41	42	59	12	10
三種町	1,164	78	90	13	657	199	62	45	17	3	376	185	235	244	62	62
八峰町	423	24	26	6	260	75	16	13	3		129	60	92	98	21	23
計	1,822	112	135	21	1,056	310	92	68	24	4	576	286	369	401	95	95
能代市	2,865	190	236	29	1,629	423	149	151	46	12	843	475	528	691	157	171

(2) 特別障害者手当等の状況

(令和元年6月1日現在)

区分 市町	特別障害者 手当	障害児 福祉手当	経過的 福祉手当	計
藤里町	5	2	1	8
三種町	29	7	1	37
八峰町	14			14
計	48	9	2	59

(3) 手話教室の開催状況

「秋田県手話言語、点字等の普及等による円滑な意思疎通の促進に関する条例」施行(H29年4月)を受け、障害に対する理解を深め、手話に親しむことを目的に開催。

① 県民向け

日時	会場	参加人数	内 容 ・ 講 師
平成30年 11月21日(水) 13:30~15:30	三種町八竜農村 環境改善センター	9名	手話を用いた簡単なあいさつや自己紹介等の体験 講師 能代市聴力障害者会 三浦哲也氏 通訳 北秋田地域振興局鷹巣阿仁福祉環境部 手話通訳員 佐藤正子

② 小学生向け

日時	会場	参加児童	内 容 ・ 講 師
8月30日(木) 10:30~11:30	藤里町立藤里小学校	5年生28名	同上
9月5日(水) 13:55~14:40	能代市立常盤小学校	4年生5名	
10月23日(火) 10:35~11:20	三種町立森岳小学校	4年生15名	

7 知的障害児・者福祉関係

(1) 知的障害児の状況

秋田県知的障害児(者)現況調査 (平成31年3月31日現在)

		軽度		中度		重度		最重度		重症心身		総数			
		男	女	男	女	男	女	男	女	男	女	男	女	計	
藤里町	総数	2	1						1			2	2	4	
	内訳	施設利用	1	1						1			1	2	3
		在宅	1										1		1
三種町	総数	6	6	1		1	2			2		10	8	18	
	内訳	施設利用	2	1	1			2			2		5	3	8
		在宅	4	5			1						5	5	10
八峰町	総数		1	1		3						4	1	5	
	内訳	施設利用		1	1		3					4	1	5	
		在宅													
計		8	8	2		4	2		1	2		16	11	27	

能代市	総数	22	16	10	3	6	3	1	6	2	2	41	30	71	
	内訳	施設利用	8	5	9	3	6	2	1	4	2	1	26	15	41
		在宅	14	11	1			1		2		1	15	15	30

知的障害児療育手帳の交付状況 (平成31年3月31日現在)

市町	程度	A	B	計
		藤里町	1	
三種町		5	13	18
八峰町		3	2	5
計		9	18	27
能代市		20	51	71

(2) 知的障害者の状況

秋田県知的障害児(者)現況調査 (平成31年3月31日現在)

市町	区分	軽度		中度		重度		最重度		重症心身		総数			
		男	女	男	女	男	女	男	女	男	女	男	女	計	
藤里町	総数	4	1	6	5	13	5	3	3			26	14	40	
	内訳	施設利用	3		6	5	11	5	3	3			23	13	36
		在宅	1	1			2						3	1	4
		(就労中)	1										1		1
三種町	総数	23	9	24	14	34	33	12	10	5	10	98	76	174	
	内訳	施設利用	10	6	12	9	28	27	12	8	1	4	63	54	117
		在宅	13	3	12	5	6	6		2	4	6	35	22	57
		(就労中)	9		5	2		1					14	3	17
八峰町	総数	6	7	13	10	14	7	8	2			41	26	67	
	内訳	施設利用	5	6	13	8	9	5	6	1			33	20	53
		在宅	1	1		2	5	2	2	1			8	6	14
		(就労中)	1	1		1	3						4	2	6
計		33	17	43	29	61	45	23	15	5	10	165	116	281	
能代市	総数	51	32	58	45	66	63	31	19	17	13	223	172	395	
	内訳	施設利用	22	15	40	27	59	49	30	18	11	9	162	118	280
		在宅	29	17	18	18	7	14	1	1	6	4	61	54	115
		(就労中)	22	14	12	7	2						36	21	57

知的障害者療育手帳の交付状況 (平成31年3月31日現在)

市町	程度	A	B	計
		藤里町	25	
三種町		106	68	174
八峰町		31	36	67
計		162	119	281
能代市		209	186	395

8 精神保健福祉関係

(1) 精神保健福祉の現況 (平成31年3月31日現在の保健所把握分)

市町	受療区分	措置入院	医療保護入院	自立支援医療 (精神通院者)	その他	合計
能代市			55	676	300	1,031
藤里町			4	52	14	70
三種町			22	174	99	295
八峰町			3	88	32	123
管内計			84	990	445	1,519
29年度末			86	936	418	1,440

(2) 性別・年齢別状況(自立支援医療・その他の内訳)

(人)

性別	年齢別	18歳未満	18～19歳	20～39歳	40～64歳	65歳以上	合計
男		16	7	137	309	171	640
女		6	11	171	344	263	795
計		22	18	308	653	434	1,435

(3) 精神障害者保健福祉手帳交付状況

(人)

市町	等級	1級	2級	3級	合計
能代市		88	227	68	383
藤里町		13	12	1	26
三種町		43	54	12	109
八峰町		15	36	8	59
管内計		159	329	89	577

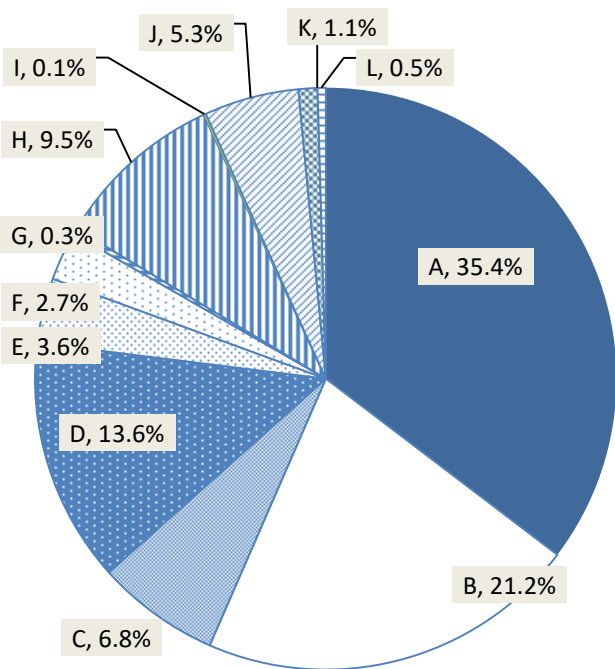
④ 市町別・病名別状況

(人)

市町	病名 障害 統合失調症、統合失調症型障害及び妄想性	気分（感情）障害	てんかん	症状性を含む器質性精神障害			精神作用物質による精神及び行動の障害			精神遅滞	成人の人格及び行動の障害	神経症性障害、ストレス関連障害及び身体表現性障害	生理的障害及び身体的要因に関連した行動症候群	心理的発達の障害	小児期及び青年期に通常発症する行動及び情緒の障害及び特定不能の精神障害	その他	計
				アルツハイマー型の認知症	血管性認知症	左記以外の症状性を含む器質性精神障害	アルコール使用による精神及び行動の障害	覚せい剤による精神及び行動の障害	左記を除く精神作用物質使用による精神及び行動の障害								
能代市	337	238	73	82	7	44	29	1	3	22	5	108	1	61	14	6	1,031
藤里町	33	16	6	4		2	2		1	2		3		1			70
三種町	104	54	17	29	6	16	14		1	15		21	1	15	1	1	295
八峰町	63	14	8	11	1	4	4			2		12		4			123
管内計	537	322	104	126	14	66	49	1	5	41	5	144	2	80	16	7	1,519

<病類別精神障害者数>

(単位:%)



A	統合失調症、統合失調症型障害及び妄想性障害	35.4%
B	気分(感情)障害	21.2%
C	てんかん	6.8%
D	症状性を含む器質性精神障害	13.6%
E	精神作用物質による精神及び行動の障害	3.6%
F	精神遅滞	2.7%
G	成人の人格及び行動の障害	0.3%
H	神経症性障害、ストレス関連障害及び身体表現性障害	9.5%
I	生理的障害及び身体障的要因に関連した行動症候群	0.1%
J	心理的発達の障害	5.3%
K	小児期及び青年期に通常発症する行動及び情緒の障害及び特定不能の精神障害	1.1%
L	その他	0.5%

100.0%

(2) 法第27条による指定医の診察状況

(人)

区分 年度	受 理 経 過					調査の結果 診察の 必要がない と認められ た者	診察を受けた者		年度末 措置患者数
	申請	通 報			届出		措置入院と なつた者	措置入院と ならなかつ た者	
	一般	警察官	検察官	保護観察所 の長	矯正施設 の長				
26年度		6			2	2	2	4	0
27年度		2	1		1	3	1		1
28年度		10	2			8	1	3	1
29年度		3	2		1	4		2	0
30年度		4	1		1	2	2	2	0

(3) 健康教育

年月日	対 象 者	参加人数	内 容・講 師
平成30年10月2日(火)	傾聴ボランティア	4名	講義 精神疾患について 講師 山本地域振興局福祉環境部職員
平成31年2月19日(火)	秋田しらかみ看護学院2年生	37名	講義 地域における精神保健福祉活動 講師 山本地域振興局福祉環境部職員
平成31年3月15日(金)	相談支援事業所、精神科医療機 関、管内市町、社会福祉協議会	5名	講演 相談支援におけるアセスメントについて 講師 秋田県精神保健福祉センター 小松 広美氏 事例検討

(4) 普及啓発活動

精神障害者(家族)に対する教室、地域住民と精神障害者との地域交流会等。

年月日	場 所	対 象 者	参加人員	内 容
平成30年10月24日(水) 平成30年11月26日(月) 平成31年1月16日(水)	能代保健所	患者の家族、障害者相談支援事 業所等職員 他	延 77名	・講演 (統合失調症との向き合い方) ・講演 (知っておきたい統合失調症の話) ・講話 (当事者の話と障害福祉サービスに関 する話)
平成30年12月13日(木)	能代市在宅障害者支 援施設とらいあんぐる	当事者、当事者家族、精神保健 福祉ボランティア、障害者総合支 援法関係事業所 他	26名	交流レクリエーション

(5) 精神保健福祉相談・訪問指導状況

(平成31年3月31日現在)

項目		区分	相談		訪問指導	
			実人員	延べ人員	実人員	延べ人員
①社会復帰関連	障害者総合支援法における就労移行支援及び就労継続支援に関する内容					
	その他		1	4		
	計		1	4		
②老人精神保健関連			4	12	2	2
③アルコール関連			22	45	7	7
④薬物関連			1	1		
⑤思春期精神保健関連			2	6		
⑥ひきこもり関連			5	54	2	4
⑦心の健康づくり関連			31	71	78	82
⑧その他			64	346	17	52
(再掲)治療中断者に関するもの			11	54	6	17
総計 (①+②+③+④+⑤+⑥+⑦)			130	539	106	147

※ ひきこもりに関する内容(この場合、年齢の制限なし)

※ 6ヶ月以上自宅ひきこもって社会参加しない状態。

※ 統合失調症などの精神病ではないと考えられるものも再掲。

(6) 社会とのつながり支援(職親)事業

年度	協力事業所数	利用者数	備考
29年度	10	3	
30年度	11	0	

(7) 精神保健福祉関連組織

(平成31年3月31日現在)

	組織の名称	
1	秋田県精神保健福祉協会能代支部	
2	能代山本地区精神保健家族会「すぎなの会」	(休会)
3	能代精神保健福祉ボランティア「萌の会」	
4	能代断酒新生会	
5	ソーシャルクラブ「ともしびの会」(能代市二ツ井町)	(休会)
6	八峰町精神障害者当事者の会・親の会「のんき会」(八峰町)	

(8) 地域の障害者支援体制づくり(H30～R01地域重点施策推進事業)

<p>(1) 精神障害者・家族へのアンケート調査</p> <p>生活状況や福祉サービスの認知度、課題等について調査 対象:管内に在住する18歳以上の自立支援医療申請者(入院・入所を除く)及びその家族 期間:平成30年6月～12月 方法:市町窓口で調査票を配付、郵送にて回収(無記名式) 回収率:本人22.4%(60/268)、家族16.0%(41/256)</p>
<p>(2) 支援関係者へのアンケート調査</p> <p>相談対応状況、他機関との連携状況等について調査 対象:管内市町、医療機関、訪問看護事業所、社会福祉協議会、地域包括支援センター 相談支援事業所、就業・生活支援センター、ハローワーク(42か所) 期間:平成30年10月～12月 方法:対象施設へ郵送で協力依頼し、郵送にて回収(記名式) 回収率:95.2%</p>
<p>(3) 支援関係者等によるワークショップ</p> <p>①精神障害者の地域移行/地域定着を考えるワークショップ(協議会と併催) 開催:平成31年2月27日(水) 関係機関16名参加 内容:講話「精神障害者の地域移行/地域定着を支える包括ケアシステムとは」 調査結果報告、グループワークにより、多職種連携のあり方等を検討 講師、助言者:米山奈奈子氏(秋田大学大学院医学系研究科教授)</p> <p>②精神障害者の暮らしを考えるワークショップ 開催:平成31年3月8日(金) 家族等及び関係機関22名参加 内容:講話「地域で暮らす～わかる・できる・やるぞ!を育みあう」 前記1アンケート結果報告、フリートーク等により、「親亡きあと」も地域生活を 送るための社会資源の活用や相談機関とのつながりを学ぶ 講師、助言者:熊澤由美子氏(秋田大学医学部保健学科講師)</p>

(児童・生活保護班)

1 児童福祉関係

(1) 家庭児童相談の状況

① 相談受付・処理件数

(平成31年3月31日現在)

受付 件数	養護相談		保健 相談	障害相談					非行相談		育成相談			その 他の 相談	計	(再掲)			対応件数(年度中)							未 対 応 件 数 (年 度 末 現 在)													
	児童 虐待 相談	その 他の 相談		肢 体 不 自 由 相 談	視 聴 覚 障 害 相 談	言 語 発 達 障 害 等 相 談	重 症 心 身 障 害 相 談	知 的 障 害 相 談	発 達 障 害 相 談	ぐ 犯 行 為 等 相 談	触 法 行 為 等 相 談	性 格 行 動 相 談	不 登 校 相 談			適 正 相 談	育 児 ・ し つ け 相 談	児 童 虐 待 通 告	い じ め 相 談	児 童 売 春 等 被 害 相 談	面接指導			児 童 相 談 所 送 致	知 的 障 害 者 福 祉 司 ・ 社 会 福 祉 主 事 指 導		助 産 又 は 母 子 保 護 の 実 施 に 係 る 都 道 府 県 知 事 へ の 報 告	そ の 他	計										
																					助 言 指 導	継 続 指 導	他 機 関 あ つ せ ん							計									
																															計								
市町																																							
藤里町					1						1							2								2												2	
三種町											1							2								2												2	
八峰町																																							
その他		1																1																			1		
計		1			1						2						1	5							5												5		
能代市	25	25			8			1			3	3		5	3	73	25								55	18											73		

② 受付経路別処理件数

(平成31年3月31日現在)

区分	児童相談所	県福祉事務所	県その他	市福祉事務所	市町児童委員	市町保健センター	市町その他	保育所	児童福祉施設	指定医療機関	警察署	保健所	医療機関	幼稚園	学校	教育委員会等	里親	児童委員(通告の仲介を含む)	家族・親戚	近隣・知人	児童本人	その他	計
市町																							
藤里町																			2				2
三種町																			2				2
八峰町																							
その他													1										1
計													1						4				5
能代市	1						5	2	7			11		2	8	1		3	24	6	3		73

(2) 児童扶養手当・特別児童扶養手当支給状況

① 市町村別受給者状況

(平成31年3月31日現在)

市町	児童扶養手当					特別児童扶養手当			
	受給者数	対象児数	全部支給	一部支給	全部停止	受給者	対象児数	全部支給	全部停止
能代市	580	735	288	224	68	115	123	109	6
藤里町	22	34	11	8	3	5	6	5	0
三種町	151	201	67	56	28	31	34	31	0
八峰町	50	74	29	15	6	11	11	11	0
管内計	803	1,044	395	303	105	162	174	156	6

② 新規認定・資格喪失等状況

(平成30年度中)

区 分	認定請求	認定件数	却下件数	取下件数	資格喪失
児童扶養手当	13	15	0	0	9
特別児童扶養手当	24	26	0	0	10
児童扶養手当(能代市)	46	46	0	0	23

※ 年度末の認定請求のため、認定結果が年度を超えた請求があったので、認定請求と結果の合計が一致していない。
 ※ 資格喪失に、年齢到達によるものは含めていない。

2 母子寡婦及び父子福祉関係

(1) 母子世帯の年齢別・原因別状況

(平成30年8月1日現在)

区分		市町	藤里町	三種町	八峰町	計	能代市
年齢別	20歳未満						
	20歳代		1	21	8	30	55
	30歳代		7	50	18	75	222
	40歳代		11	87	28	126	273
	50歳代			10	8	18	63
	60歳以上			3	1	4	2
	計		19	171	63	253	615
原因別	死別	病死	1	4	8	13	12
		交通事故		3		3	1
		産業災害					
		その他	2	4	4	10	7
		小計	3	11	12	26	20
	離婚	13	140	43	196	528	
	遺棄		2	1	3		
	行方不明		1		1		
	配偶者の障害						
	拘禁						
	未婚の母	3	17	6	26	65	
	その他			1	1	2	
	計		19	171	63	253	615

(2) 母子世帯における母の就労状況及び子供の状況

(平成30年8月1日現在)

区分		市町	藤里町	三種町	八峰町	計	能代市
就労している者	自営業主			4	1	5	13
	常用雇用者	10	96	36	142	277	
	臨時雇用者		9	4	13	134	
	日雇雇用者						
	パート	6	47	12	65	114	
	内職者			1	1	5	
	その他就労者						
無職	3	15	7	25	63		
不明			2	2	9		
計		19	171	63	253	615	
子供の状況	就学前	4	34	15	53	146	
	小学校	12	75	27	114	266	
	中学校	6	52	18	76	156	
	高校・高専	6	46	25	77	195	
	短期大学		1	2	3	2	
	大学		4		4	55	
	専修学校その他	1	2	2	5	21	
	就業		14	1	15	90	
	無職		6		6	11	
	その他		9	3	12	30	
計		29	243	93	365	972	

(3) 父子世帯の年齢別・原因別状況

(平成30年8月1日現在)

区分		市町	藤里町	三種町	八峰町	計	能代市
年齢別		20歳未満					
		20歳代					2
		30歳代	3	8	3	14	37
		40歳代	2	22	8	32	60
		50歳代	1	6	7	14	28
		60歳以上		4	3	7	9
		計	6	40	21	67	136
原因別	死別	病 死		5	3	8	17
		交通事故			1	1	
		産業災害					
		その他		1		1	1
		小計		6	4	10	18
	原因別	離 婚	6	33	14	53	107
		遺 棄					
		行方不明					
		配偶者の障害					
		拘 禁					
		未婚の父					
		その他		1	3	4	11
		計	6	40	21	67	136

(4) 父子世帯における父の就労状況及び子供の状況

(平成30年8月1日現在)

区分		市町	藤里町	三種町	八峰町	計	能代市
就労している者		自営業主		5	4	9	12
		常用雇用者	5	31	16	52	102
		臨時雇用者		1		1	4
		日雇雇用者					
		パート					
		内職者					
		その他就労者	1	1		2	2
	無 職			2	2	8	
	不 明				1	1	
	計	6	40	21	67	136	
子供の状況		就学前	2	1	1	4	14
		小学校	2	14	9	25	56
		中学校	3	12	7	22	30
		高校・高専	1	14	11	26	46
		短期大学		2		2	
		大 学	1	2		3	2
		専修学校その他		1		1	
		就 業		6	1	7	1
		無 職					1
		その他		2	2	4	42
	計	9	54	31	94	192	

(5) 母子相談状況

(平成31年3月31日現在)

区分	市町						能代市
	市町	藤里町	三種町	八峰町	その他	計	
生活一般	住 宅		2			2	5
	医療・健康						143
	家庭紛争						1
	就 労						23
	結 婚						
	養 育 費						3
	借 金						
	その他						9
	計		2			2	184
児 童	養 育						20
	教 育						121
	非 行						
	就 職						17
	その他			1		1	60
	計			1		1	218
経済的支援・生活保護	母子福祉資金	13	18	23	33	87	10
	寡婦福祉資金						4
	公的年金						1
	児童扶養手当						147
	生活保護						10
	税						20
	その他			1		1	13
	計	13	19	23	33	88	205
その他	売店設置						
	たばこ販売						
	母子世帯向公営住宅						
	母子福祉施設の利用						
	母子生活支援施設						1
	計						1
合 計	13	22	23	33	91	608	

(6) 父子相談状況

(平成31年3月31日現在)

区分	市町						能代市
	市町	藤里町	三種町	八峰町	その他	計	
生活一般	住 宅						1
	医療・健康						20
	家庭紛争						
	就 労						6
	結 婚						
	養 育 費						
	借 金						
	その他						1
	計						28
児 童	養 育						
	教 育						17
	非 行						
	就 職						2
	その他						9
	計						28
経済的支援・生活保護	父子福祉資金						1
	公的年金						1
	児童扶養手当						17
	生活保護						1
	税						1
	その他						4
	計						25

(7) 母子父子寡婦福祉資金の利用状況

単位:件(平成31年3月31日現在)

区分		市町	藤里町	三種町	八峰町	計	能代市
母子福祉資金	事業開始						
	事業継続						
	修学				2 (1,230)	2 (1,230)	
	技能習得						
	修業						
	就職支度						
	医療・介護						
	生活						
	住宅						
	転宅						
	就学支度						
	結婚						
	児童扶養						
	特例児童扶養						
計				2 (1,230)	2 (1,230)		
父子福祉資金	事業開始						
	事業継続						
	修学						
	技能修得						
	修業						
	就職支度						
	療養						
	生活						
	住宅						
	転宅						
	就学支度						
	結婚						
	児童扶養						
	特例児童扶養						
計							
寡婦福祉資金	事業開始						
	事業継続						
	修学						
	技能修得						
	修業						
	就職支度						
	療養						
	生活						
	住宅						
	転宅						
	就学支度						
	結婚						
	計						

区分		市町	藤里町	三種町	八峰町	計	能代市
母子寡婦家庭住宅整備資金							

※()内の数字は貸付金額。単位:千円。

3 女性保護関係

(1) 女性相談の状況(相談種別)

(平成31年3月31日現在)

区分		市町	能代市	藤里町	三種町	八峰町	管外・不明	計	29年度
人 間 関 係	夫 等	夫等の暴力	10		2	5	1	18 (9)	13 (6)
		酒乱・薬物中毒							
		離婚問題	12		1			13 (7)	6 (6)
		その他							1 (1)
	子 供	子どもの暴力							
		養育困難							
		その他							
	親 族	親の暴力	3					3 (1)	
		その他の親族の暴力							
		その他							
	交 際 相 手	交際相手からの暴力							
		生活の本拠を共にする 交際相手からの暴力	4					4 (1)	
		同性の交際相手からの暴力							
		その他							
そ の 他 の 者 の 暴 力	その他の者の暴力								
	男女問題								
	ストーカー被害								
	家庭不和								
経 済 問 題	生活困窮								
	借金・サラ金								
	求職								
	その他								
医 療 関 係	病 気								
	精神的問題								
	妊娠・出産								
	その他								
住 居 問 題									
帰 住 先 な し									
不 純 異 性 交 遊									
売 春 強 要									
ヒモ・暴力団関係									
5 条 違 反									
人 身 取 引									
延 件 数 計		29		3	5	1	38	20	
実 人 数 計		(14)		(2)	(1)	(1)	(18)	(13)	

注) ()内の数字は、相談実人数(新規及び再来相談の計)

(2) 女性相談の状況(経路別)

(平成31年3月31日現在)

	本人自身	警察関係	法務関係	他の婦人相談所	他の婦人相談員	福祉事務所	他の相談機関	社会福祉施設等	医療機関	教育関係	労働関係	民間シエルター	縁故者・知人	その他	計
新規	6	4				1	2						1		14
再来	4														4
計	10	4				1	2						1		18
割合	55.6%	22.2%				5.6%	11.1%						5.6%		

注1) 新規: 受付したケースが完結するまで1とし、その間の相談は延件数。

注2) 再来: 女性相談所又は女性相談員に以前に一度でも相談したことがあり、その相談の処理済み後、再び相談に来たもの。
完結後、再度相談に来た場合は、再来1となる。

(3) 女性相談の処理状況

(平成31年3月31日現在)

	処理済実人員													年度中指導延件数	訪問調査指導延件数(再掲)	年度末現在未処理人員			
	婦人保護施設に入所	自立(アパート等への入居)	帰宅(直近の住居へ)	帰郷(実家・親類宅)	友人・知人宅	自費で利用できる ステップハウス等	入院	婦人相談所・婦人相談員へ 移送	他府県の婦人相談所・ 婦人相談員へ移送	福祉事務所		その他の関係施設へ移送	無断退所				助言・指導のみ	その他	計
										母子生活支援施設	他の社会福祉施設								
来所														14		14	32		
訪問																			
電話														3	1	4	6		
計														17	1	18	38		
割合														94.4%	5.6%				

(4) 配偶者暴力相談支援センターの状況 (平成31年3月31日現在)

① 相談件数

	件数	性別		加害者との関係					
		女性	男性	配偶者			離婚済	生活の本拠を共にする(した)	
				届出あり	届出なし	届出不明		交際相手	元交際相手
来所	29	29		24			1	4	
電話	6	6		5			1		
その他									
計	35	35		29			2	4	

注:被害者本人からの相談延件数

② 法第14条第2項、第6条関係

	件数
第14条第2項に基づき裁判所から書面提出を求められた件数 (保護命令事件の審理の方法)	3
第14条第2項に基づき裁判所から更なる説明を求められた件数	
第6条による通報を受けた件数 (配偶者の暴力の発見者による通報等)	

法:配偶者からの暴力の防止及び被害者の保護に関する法律

③ 日本語が十分に話せない被害者からの相談件数

	件数	性別	
		女性	男性
来所			
電話			
その他			
計	0		

④ 障害者である被害者からの相談件数

	件数	性別		障害種別	
		女性	男性	知的・精神障害	身体障害
来所					
電話					
その他					
計	0				

⑤ 交際相手からの暴力に関する相談件数

計			通報
	女性	男性	
0			0

⑥ ストーカー行為等に関する相談件数

計		
	女性	男性
0		

4 子ども・子育て支援関係 (平成31年3月31日現在)

(1) 子ども・子育て支援推進能代山本地区協議会

	委員数	開催状況
地区協議会	12名 計画委員 4名 要請委員 8名	第1回 平成30年6月22日(金) 委員 9名出席 第2回 平成31年3月 7日(木) 委員 8名出席
啓発事業専門部会		第1回 平成30年 8月22日(水) 委員 5名出席 第2回 平成30年12月19日(水) 委員 7名出席

(2) 啓発事業

「FUN×FAN 感じて・つないで・にっこにこ～」の開催

	開催年月日	対象	参加者	会場
1	平成30年10月28日(日)	子どもと保護者 (4歳位から小学生)	参加者:親子9組(委員含む) 子ども12名(4歳～小4) 保護者12名	八森ぶなっこランド及びその周辺
	内容 : 親子で一緒に自然散策とクラフト作り			
	①親子で一緒にぶなっこランド周辺の自然散策 ②クラフト作り			
	開催年月日	対象	参加者	会場
1	平成31年2月28日(木)	思春期の子どもを持つ保護者等	参加者:30名、委員7名	能代山本広域交流センター
	内容 : 助産師さんによる講演会			
	講師 助産師 菅原光子さん 「思春期の子どもを持つ保護者のための命の講座」			

(3) 子ども・子育て支援活動計画書の提出状況

29団体	子育てサークル(5)、NPO法人(8)
	子育て支援団体等(6)
	子育て支援センター・幼稚園・保育園等(ひろば関係含む)(8)
	事業所(0)、その他(2)

※ 秋田県子ども・子育て支援条例第19条の規定に基づく

5 生活保護関係

管内の平成30年度の生活保護状況は、月平均299世帯392人で、平均保護率は、15.1%となり前年度から減となった。

被保護世帯の世帯類型別状況は、高齢者世帯が177世帯(59.2%)と最も多く、次いでその他世帯が67世帯(22.4%)、障害・傷病世帯が47世帯(15.7%)となっている。この他には母子世帯が9世帯(3.0%)となっている。世帯の人員別状況では、単身世帯が233世帯(77.9%)となっている。

保護申請件数は49件で、30件開始となっている。主な開始理由は「預金等の手持金減少」によるものが21件、次いで「世帯主の傷病」4件などである。廃止件数は39件で、理由は「死亡」によるものが26件、「稼働収入の増加」4件等となっている。地域の高齢化が進んでおり、預貯金もなく年金のみで生活維持が困難な世帯からの申請は続くものと思われる。

(1) 保護の状況

(平成30年度平均)

区分		市町	藤里町	三種町	八峰町	計	能代市	
世帯数 (H30.10.1)			1,170	5,998	2,680	9,848	22,131	
人口 (H30.10.1)			3,099	16,000	6,824	25,923	51,826	
被保護世帯数			30	205	65	299	803	
被保護人員			48	263	81	392	1,067	
保護率 (‰)			15.5	16.4	11.9	15.1	20.6	
被保護人員内訳	生活扶助		38	222	78	338	959	
	住宅扶助		19	118	24	161	698	
	教育扶助		8	13		21	52	
	介護扶助	施設		4	18		22	26
		居宅		7	67	19	93	156
		計		11	85	20	116	182
	医療扶助	入院		2	19	4	25	41
		入院外		31	203	61	295	788
		計		33	221	65	319	829
	出産扶助							
生業扶助		2	6		9	20		
葬祭扶助						1		

※ 数値は年平均値で端数処理しているため、各計は必ずしも合計とは一致しない。

(2) 保護開始・廃止理由別の状況

(平成30年度)

市町 区分		藤里町	三種町	八峰町	計	能代市
		決定状況	申請数	9	27	13
	開始	6	15	9	30	90
	却下・その他	3	13	2	18	32
	廃止	7	27	5	39	82
開始	世帯主の傷病	1	2	1	4	5
	世帯員の傷病	1			1	2
	稼働者の死亡・離別等		2		2	4
	稼働収入の減少・喪失			1	1	5
	預貯金・手持金・仕送り等の減少・喪失	4	11	6	21	66
	その他			1	1	8
	計	6	15	9	30	90
廃止	世帯主の傷病治癒					
	世帯員の傷病治癒					
	死亡・失そう	3	19	4	26	35
	稼働収入の増		3	1	4	19
	施設入所		1		1	1
	働き手の転入					2
	年金・仕送り増	1	1		2	2
	その他		3	3	6	23
	計	4	27	8	39	82

(3) 保護の推移

区分		市町村			計	能代市	秋田県	全国
		藤里町	三種町	八峰町				
22年度	人口 (H22.10.1)	3,848	18,876	8,220	30,944	59,084	1,085,997	128,057千人
	被保護世帯数	29	201	67	297	792	10,886	1,409,067
	被保護人員	41	308	87	436	1,139	14,879	1,952,022
	保護率(%)	10.7	16.3	10.6	14.0	19.3	13.7	15.2
23年度	人口 (H23.10.1)	3,792	18,540	8,059	30,391	58,405	1,075,058	127,834千人
	被保護世帯数	28	202	70	300	831	11,393	1,498,375
	被保護人員	40	311	89	440	1,203	15,556	2,067,244
	保護率(%)	10.5	16.8	11.0	14.5	20.6	14.5	16.2
24年度	人口 (H24.10.1)	3,729	18,192	7,881	29,802	57,621	1,063,143	127,593千人
	被保護世帯数	25	215	76	316	841	11,572	1,558,510
	被保護人員	36	321	99	456	1,202	15,706	2,135,708
	保護率(%)	9.7	17.6	12.6	15.3	20.9	14.8	16.7
25年度	人口 (H25.10.1)	3,617	17,841	7,729	29,187	56,683	1,050,132	127,414千人
	被保護世帯数	25	222	75	322	837	11,531	1,591,846
	被保護人員	37	319	99	455	1,182	15,454	2,161,612
	保護率(%)	10.2	17.9	12.8	15.6	20.9	14.7	17.0
26年度	人口 (H26.10.1)	3,500	17,412	7,510	28,422	55,684	1,036,861	127,237千人
	被保護世帯数	26	225	71	323	835	11,629	1,612,340
	被保護人員	42	323	93	458	1,156	15,382	2,165,895
	保護率(%)	12.0	18.6	12.4	16.1	20.8	14.8	17.0
27年度	人口 (H27.10.1)	3,405	17,050	7,291	27,746	54,805	1,023,151	127,095千人
	被保護世帯数	32	223	70	324	826	11,703	1,629,743
	被保護人員	51	307	89	447	1,145	15,336	2,163,685
	保護率(%)	15.0	18.0	12.2	16.1	20.9	15.0	17.0
28年度	人口 (H28.10.1)	3,323	16,714	7,142	27,179	53,841	1,009,659	126,933千人
	被保護世帯数	31	226	68	326	823	11,658	1,637,045
	被保護人員	49	305	88	443	1,131	15,080	2,145,438
	保護率(%)	14.7	18.2	12.3	16.3	21.0	14.9	16.9
29年度	人口 (H29.10.1)	3,206	16,337	6,995	26,538	52,858	995,374	126,706千人
	被保護世帯数	30	210	63	304	818	11,522	1,640,854
	被保護人員	48	276	78	404	1,104	14,721	2,124,631
	保護率(%)	15.0	16.9	11.2	15.2	20.9	14.8	16.8
30年度	人口 (H30.10.1)	3,099	16,000	6,824	25,923	51,826	980,684	
	被保護世帯数	30	205	65	299	803	11,410	
	被保護人員	48	263	81	392	1,067	14,461	
	保護率(%)	15.5	16.4	11.9	15.1	20.6	14.7	

※ 数値は年平均値で端数処理しているため、各計は必ずしも合計とは一致しない。

(4) 救護施設入所の状況

(平成31年4月1日現在)

施設名	市町	藤里町	三種町	八峰町	計	能代市
玉葉荘			1		1	2
ひばりヶ丘ホーム			1	1	2	5
まことホーム(十和田市)				1	1	4
誠幸園(十和田市)						3
計			2	2	4	14

(5) 被保護世帯の労働力類型別状況及び世帯類型別状況

(平成30年度平均)

区分	市町		藤里町	三種町	八峰町	計	能代市
労働力類型	世帯主が稼働	常用	5	12	2	19	10
		日雇		1		1	54
		内職			1	1	5
		その他	2	1	1	4	15
		小計	7	14	4	25	84
	世帯員が稼働		1	3	1	5	18
	小計		8	17	5	30	101
	稼働者なし		23	188	60	270	701
	計		30	205	65	299	802
世帯類型	単身世帯	高齢者	13	114	36	163	402
		傷病・障害者	5	25	5	35	106
		その他	4	20	11	34	104
		小計	22	159	52	233	612
		医療単給(再掲)	3	11	2	16	30
	2人以上の世帯	高齢者	2	10	2	14	41
		母子	2	7		9	43
		傷病・障害者	2	8	2	12	41
		その他	3	21	9	33	63
		小計	9	46	13	68	188
		医療単給(再掲)					1
	計		30	205	65	299	802

※ 数値は年平均値で端数処理しているため、各計は必ずしも合計とは一致しない。

(6) 扶 助 費

単位:円 (平成30年度)

市町		管内(藤里町、三種町、八峰町)	
区分			
生	活	162,072,668円	
住	宅	31,721,494円	
教	育	2,237,820円	
介護	事務所分	282,304円	25,627,260円
	国保連分	25,344,956円	
医療	事務所分	3,724,744円	281,865,916円
	支払基金分	278,141,172円	
出	産		
生	業	1,962,510円	
葬	祭	537,336円	
施	設 事 務 費	8,462,646円	
	就労自立給付金	121,388円	
	進学準備給付金	300,000円	
	合 計	514,909,038円	

6 民生・児童委員関係

活動状況

(平成30年度分)

区分		市町				
		藤里町	三種町	八峰町	計	能代市
内容別相談・支援件数	在宅福祉	1	67	92	160	448
	介護保険		29	6	35	98
	健康・保健医療	1	24	32	57	204
	子育て・母子保健	22	12	11	45	34
	子どもの地域生活	1	78	26	105	75
	子どもの教育・学校生活	12	83	17	112	85
	生活費	4	22	23	49	94
	年金・保険		8	4	12	22
	仕事	2	3	9	14	19
	家族関係	2	25	66	93	61
	住居		8	18	26	67
	生活環境	1	110	48	159	175
	日常的な支援	48	359	197	604	746
	その他	1	212	133	346	679
	計	95	1,040	682	1,817	2,807
その他の活動件数	調査・実態把握	119	833	286	1,238	6,017
	行事・事業・会議への参加協力	752	565	400	1,717	1,560
	地域福祉活動・自主活動	317	404	547	1,268	2,068
	民児協運営・研修	298	1,069	561	1,928	4,379
	証明事務	29	65	24	118	64
	要保護児童の発見の通告・仲介	19	21	10	50	13
	計	1,534	2,957	1,828	6,319	14,101

7 生活困窮者自立支援関係

(1) 相談状況

(平成30年度)

		藤里町	三種町	八峰町	管内
新規相談受付件数(総数)			7		7
プラン作成件数(総数)					
就労支援対象者数 (プラン期間中の一般就労を目標にしている)					
法 に 基 づ く 件 数 事 業 等	住居確保給付金				
	一時生活支援事業				
	家計相談支援事業				
	就労準備支援事業				
	就労訓練事業				
	自立相談支援事業による就労支援				
そ の 他	生活福祉資金等による貸付				
	生活保護受給者等就労自立促進事業				

(2) 学習支援の状況

(平成30年度)

		管内	
集合型	登録者数		10
	実施回数		49
	参加者(延べ人数)		197
	参加者(実人数)		10

【健康・予防課】

(健康・予防班)

1 母子保健事業

(1) 妊娠届出数 (平成30年度)

能代市	藤里町	三種町	八峰町	管内計	秋田県
219	5	50	20	294	5,221

※ 資料:母子保健事業実施状況報告

(2) 妊婦健康診査実施状況

一般健康診査

(平成30年度)

区分 市町		交付 件数	支払 件数	利用 率	異 常 な し	所 見 あ り	有所見内訳				
							妊 娠 中 毒 症	貧 血	切 迫 流 早 産	糖 尿 病	そ の 他
能代市	前期	220	212	96.4	155	57		16	18	15	30
	後期	227	201	88.5	94	107		59	32	3	26
藤里町	前期	5	5	100.0	3	2			1	1	
	後期	5	7	140.0	2	5		4	1		1
三種町	前期	50	50	100.0	34	16		3	3	5	9
	後期	51	40	78.4	16	24		19	6		6
八峰町	前期	20	20	100.0	11	9		3	3		8
	後期	22	25	113.6	13	12		7	5		4
管内計	前期	295	287	97.3	203	84		22	25	21	47
	後期	305	273	89.5	125	148		89	44	3	37
秋田県	前期	5,378	5,161	96.0	4,591	570	3	185	17	161	223
	後期	5,474	5,070	92.6	3,495	1,575	3	1,473	125	7	65

※ 資料:母子保健事業実施状況報告 (秋田県計分は平成29年度実績)

(3) 乳幼児健康診査実施状況

① 乳児健康診査(概ね3～4か月児)

(平成30年度)

区分 市町	対象人員 (A)	受診人員 (B)	受診率 (B/A)×100	健診結果(実人員)		
				正 常	所見あるも正常	所見あり
能代市	234	228	97.4	223		5
藤里町	10	10	100.0	9	1	
三種町	54	53	98.1	50	3	
八峰町	22	22	100.0	21	1	
管内計	320	313	97.8	303	5	5
秋田県	5,417	5,324	98.3	3,711	889	724

※ 資料:母子保健事業実施状況報告 (秋田県計分は平成29年度実績)

② 1歳6か月児健康診査

(平成30年度)

区分 市町	対象人員 (A)	受診人員 (B)	受診率 (B/A)×100	健診結果		
				正 常	所見あるも正常	所見あり
能代市	254	251	98.8	243		8
藤里町	8	8	100.0	5	2	1
三種町	75	73	97.3	70	2	1
八峰町	24	24	100.0	24		
管内計	361	356	98.6	342	4	10
秋田県	5,800	5,682	98.0	4,051	364	1,267

※ 資料:母子保健事業実施状況報告 (秋田県計分は平成29年度実績)

③ 3歳児健康診査

(平成30年度)

区分 市町	対象人員 (A)	受診人員 (B)	受診率 (B/A)×100	健診結果		
				正 常	所見あるも正常	所見あり
能代市	229	219	95.6	200		19
藤里町	17	17	100.0	9	4	4
三種町	70	69	98.6	35	4	30
八峰町	25	24	96.0	14	4	6
管内計	341	329	96.5	258	12	59
秋田県	6,148	5,972	97.1	3,923	485	1,564

※ 資料:母子保健事業実施状況報告 (秋田県計分は平成29年度実績)

(4) 幼児歯科健康診査

① 1歳6か月児歯科健康診査

(平成30年度)

区分	対象者(A)	受診者(B)	受診率 (B/A)×100	う蝕のない者D	う蝕のある者(E)					う蝕罹患率 (E/B)×100	う蝕の本数(F)	処置済サホ含	未処置	一人当たり う蝕数 (F/B)	不正咬合の者	内訳						軟組織の異常	内訳											
					O1	O2	不詳	A	B							C	不詳	a	b	c	d		e	f	L	S	不明							
市町																																		
能代市	254	251	98.8	245	157	8	80	6	1	1	1	3	2.39	19		19	0.08	7	6		1					3	3							
藤里町	8	8	100.0	7	7			1			1		12.50	8		8	1.00																	
三種町	75	72	96.0	71	71			1	1				1.39					3	3															
八峰町	24	22	91.7	21	21			1	1				4.55	2		2	0.09																	
管内計	361	353	97.8	344	256	8	80	9	3	1	2	3	2.55	29		29	0.08	10	9		1				3	3								
秋田県	5,794	5,680	98.0	5,595	5,059	374	162	85	74	5	6		1.50	210	13	197	0.04	366	172	29	22	62	2	79	126	125							1	

※ 資料:母子保健事業実施状況報告 (秋田県計分は平成29年度実績)

※ 秋田県の不正咬合・口腔軟組織は秋田市除く

② 3歳児歯科健康診査

(平成30年度)

区分	対象者(A)	受診者(B)	受診率 (B/A)×100	う蝕のない者D	う蝕のある者(E)	う蝕のある者(E)					う蝕罹患率 (E/B)×100	う蝕の本数(F)	処置済サホ含	未処置	一人当たり う蝕数 (F/B)	不正咬合の者	内訳						軟組織の異常	内訳											
						A	B	C1	C2	不詳							a	b	c	d	e	f		L	S	不明									
市町																																			
能代市	229	219	95.6	186	33	10	3		1	19	15.1	94	14	80	0.43	5	4	1							1	1									
藤里町	17	17	100.0	10	7	6	1				41.2	16		16	0.94																				
三種町	70	69	98.6	64	5	3	2				7.2	15	5	10	0.22	7	1	1	2			3													
八峰町	25	24	96.0	18	6	6					25.0	14	3	11	0.58																				
管内計	341	329	96.5	278	51	25	6		1	19	15.5	139	22	117	0.42	12	5	2	2			3	1	1											
秋田県	6,143	5,970	97.2	4,854	1,116	758	265	9	59	25	18.7	4075	1,756	2,319	0.68	791	317	136	134	101	10	99	41	37									4		

※ 資料:母子保健事業実施状況報告 (秋田県計分は平成29年度実績)

※ 秋田県の口腔軟組織は秋田市除く

(5) 特定不妊治療費助成事業

申請件数

市町 年度	能代市	藤里町	三種町	八峰町	管内計
26年度	32		13		45
27年度	48	1	9	2	60
28年度	35		6	1	42
29年度	38		10	2	50
30年度	38		3	3	44

2 歯科保健事業

(1) 歯科保健対策事業

事業名	開催年月日	内容等
親子よい歯のコンクール 地区審査会	平成30年5月17日(木)	< 場所 > 山本地域振興局福祉環境部 < 対象者 > 3組 < 参加者 > 3組
8020いい歯のお年寄り 表彰事業	平成30年9月18日(火)	< 場所 > 山本地域振興局福祉環境部 < 認定者 > 10名

(2) 地域歯科保健課題解決推進事業

事業名	開催年月日	内容等
親子歯みがき教室	平成30年8月31日(金)	< 場所 > 能代市総合体育館 < 参加者 > 59名 < 内容 > 講話、むし歯予防に関するお話し ブラッシング指導

(3) フッ化物洗口事業実施状況

(平成30年12月1日現在)

市町名		幼稚園・保育所(園)	小学校	中学校
能代市	実施施設数(箇所)	19	12	7
	実施人数(人)	290	2,057	1,075
藤里町	実施施設数(箇所)	1	1	1
	実施人数(人)	17	99	50
三種町	実施施設数(箇所)	7	6	3
	実施人数(人)	69	558	279
八峰町	実施施設数(箇所)	3	2	1
	実施人数(人)	26	223	137

3 健康増進事業

(1) 各事業

項目	事業名	開催年月日(期間)	人数等	内容	
生活習慣病予防・健康づくり	地域・職域連携推進協議会	平成31年2月20日(水)	委員ほか 27名	協議:特定健診・特定保健指導等の受診率向上について、各関係機関との連携による効果的な取組等について、協会けんぽ被保険者の未治療者に対する重症化予防事業等について、職域における健康診断実施状況等について	
	地域健康課題研修会	平成31年2月20日(水)	市町村職員、健診関係者等 19名	テーマ「受動喫煙防止・禁煙」 講話「秋田県受動喫煙防止条例(仮称)について」 講師:山本地域振興局福祉環境部長 事例紹介「健康経営の取組について～禁煙から心身の『健康』を～」 (株)あきた創生マネジメント代表取締役社長 阿波野聖一氏 スモーカーライザーの体験	
	糖尿病重症化予防対策	糖尿病重症化予防対策推進会議	平成30年12月3日(月)	委員5名 市町職員等11名	協議:管内各市町の糖尿病重症化予防対策について
		「糖尿病連携手帳」の活用状況調査	平成30年9～10月	対象:病院8、医科診療所42カ所	回収率:病院85.7%、診療所90.5% 結果は地域糖尿病重症化予防対策推進会議で報告
	がん対策	たばこ対策	平成30年5月中旬～6月上旬	管内保育園・幼稚園・子ども園13園 保護者820個	協力を得られた管内保育園・幼稚園・子ども園の保護者に禁煙週間中に受動喫煙防止のリーフレットとポケットティッシュを配布。
		禁煙支援事業	平成30年10月30日(火)	八峰町内事業所 15事業所	講話「受動喫煙について」「今後の対策の方法について」 講師 山本地域振興局福祉環境部長 町から受動喫煙防止宣言への登録について説明等
		がん患者補正具助成事業	平成29年8月1日(火)から助成開始		がん治療に伴い医療用補正具(ウィッグ又は乳房補正具)(以下「補正具」という。)を使用する方に対して、購入費用の一部を助成することにより、がん治療と就労や社会参画の両立、購入に伴う経済的負担の軽減を図る。 ・対象者1人当たりそれぞれ1個限り ・助成限度額 ウィッグ 15,000円、乳房補正具10,000円
	あきた未来づくりプロジェクト事業	①プロジェクトチーム会議	平成30年5月24日(木)	三種町役場 (三種町10人、秋田県11人)	第1回チーム会議 ・報告:前年度実績及び今年度事業予定について ・意見交換、今後のスケジュール等について
		②クアオルト食の企画開発	平成30年5月24日(木)	三種町琴丘地域拠点センター	健康食認証委員会
			平成30年7月11日(木) 8月3日(金) 9月27日(水) 平成31年2月28日(水) 3月19日(火)	三種町琴丘地域拠点センター他	クアオルト食試食・検討会

居住地	ウィッグ	乳房補正具	延べ助成者数
能代市	12	1	13
藤里町	2	1	3
三種町	6	1	7
八峰町	1	0	1

項目	事業名	開催年月日(期間)	人数等	内容	
生活習慣病予防・健康づくり	健康づくり県民運動	市町村健康づくり人材事業	①平成30年12月12日(水) ②平成30年12月5日(水)	①【三種町】2年目 健康長寿推進員:公募14名 健康長寿推進員講座への支援 ・第1回学習会 内容:講話「最近の<栄養・食事情>について」 ②【能代市】1年目 健康万福塾参加者:公募23名 ・タウンミーティングの開催 内容:講演会「がん予防の正しい知識について」 講師:秋田大学医学部附属病院緩和ケアセンター センター長 安藤 秀明 氏 質疑応答・意見交換	
	振興局重点事業	生活習慣病重症化予防及びフレイル予防事業	平成30年度	①掲載期間:平成30年11月13日(火)~17日(土) ①糖尿病予防についての情報発信(5回) 北羽新報に糖尿病の周知・重症化予防をテーマ400字程度で掲載 ②市町広報誌を活用した生活習慣病等重症化予防の啓発:八峰町8月10日号 2頁掲載 ③ ①、②の内容を電子媒体にまとめて、市町に提供し啓発普及に活用:3月に管内市町に配布 ④フレイル予防の出前講座・座談会実施(住民団体、老人クラブ等)	
				⑤平成31年1月23日(月) 山本地域振興局福祉環境部会議室 参加者:市町職員、地域包括支援センター職員、在宅栄養士等10名	⑤市町保健担当者を対象とした研修会の開催 内容 講話「高齢者のフレイル予防について」 講師 山本地域振興局福祉環境部長 講話「高齢期の食事について」 福祉環境部栄養士
	依頼による健康教育		平成30年6月12日(火)	元西公民館 40名	「心とからだの健康教室」30周年記念のつどい
		平成30年10月2日(火)	米代西部森林管理署 41名	生活習慣病の予防について	
栄養・食生活改善	減塩推進事業	平成30年5月30日(水) 平成30年7月14日(土)	能代市総合体育館 300個 能代市文化会館 200個	減塩ティッシュ、リーフレットの配布	
	食の健康づくり応援店事業	平成31年1~3月	訪問・更新 9店 確認 9店	店舗への更新以降確認と内容確認	
	栄養改善推進保健所研修会(大館、北秋田、能代合同)	平成30年8月20日(月)	行政栄養士・保健師および在宅栄養士等 13名	①講演「こどもの健康をとりまく社会背景~保護者支援・子育て支援について~」 講師 幼保連携型認定こども園しゃるーむ 園長 小塚 光子先生 ②事例紹介「大館市における乳幼児栄養指導の取組について」 大館市福祉部健康課 管理栄養士 長谷部 朋子氏 ③意見交換	

テーマ	回数	人数
生活習慣病予防	2	83
高齢期フレイル予防	6	102
計	8	185

項目	事業名	開催年月日(期間)	人数等	内容	
栄養・食生活改善	特定給食施設等従事者研修会	県北3保健所合同開催 平成30年9月11日(火)	北秋田市民ふれあいプラザコムコム 133名	①情報提供「給食施設栄養報告書から見た状況について(第4弾)」大館福祉環境部 ②講話「平成28年県民健康・栄養調査並びに子どもと働きざかり世代の食習慣状況調査から」 講師 秋田県健康福祉部健康づくり推進課 佐藤直美副主幹 ③講演「大量調理のテクニック」 講師 青森県立保健大学健康科学部 栄養学科准教授 齋藤 長徳氏	
		山本地区 平成30年11月9日(金)	管内給食関係者 30名	①情報提供「能代山本地区の食習慣状況等について～働きざかり世代の食習慣状況調査より」 講師 健康・予防課栄養士 ②講話「給食施設における衛生管理について」 講師 環境指導課長	
	食育推進	支援	①平成30年4月		①食育サポーターの活動報告とりまとめ
		地域ネットワーク会議	県北3保健所合同開催 平成30年12月19日(水)	市町村食育(農林関係、保健関係、教育委員会)担当者、市町食生活改善推進協議長、食育推進リーダー、山本・北秋田・鹿角地域振興局農林部食育担当者、北教育事務所担当者 27名	情報提供 ①「地産地消で心豊かな食育を」 夢工房 咲く*咲く能登 祐子氏 ②「取り組みの動機から」 食育推進リーダー 小塚 康子氏 ③「センターはどれだ！おかず総選挙2018」 大館市立成章小学校栄養教諭 嶋田 みどり氏 〃 教諭 虻川 麻里子氏 ・意見交換「魅力ある食育事業を目指して」
	依頼による健康教育		平成30年4月20日(金)	能代ロータリークラブ会員とその家族 25名	減塩について
			平成30年8月23日(木)	藤里町大沢地区 12名	減塩について
	県民健康・栄養調査関係事業		平成31年2月5日(火)	県北地区食育担当教諭・栄養教諭 22名	各地区における子供の食を取り巻く状況について

(2) 特定給食施設等指導状況

(平成31年3月31日現在)

種 別	食数別	施設数	栄養報告書提出数	巡回指導施設数
学校	A	5	5	
	B	2	2	
	C	2	1	
	D			
病院	A	1	1	1
	B	5	5	4
	C	1	1	1
	D	5		2
介護老人保健施設	A			
	B	4	4	
	C			
	D			
老人福祉施設	A			
	B	3	3	
	C	12	9	
	D	5	2	
児童福祉施設	A			
	B	6	4	
	C	12	12	1
	D	4	4	

種 別	食数別	施設数	栄養報告書提出数	巡回指導施設数
社会福祉施設	A			
	B	1	1	
	C	1	1	
	D			
その他	A			
	B			
	C			
	D			
計	A	6	6	1
	B	21	19	4
	C	28	24	2
	D	14	6	2

A: 1回300食以上・1日750食以上
 B: 1回100食以上・1日250食以上
 C: 1回50食以上・1日100食以上
 D: 1回20食以上・1日50食以上

※平成27年度より、衛生行政報告例における認定こども園は次のように分類することとなった。
 幼保連携型認定こども園:「児童福祉施設」、幼稚園型認定こども園:「学校」、保育園型認定こども園:「児童福祉施設」、地方裁量型認定こども園:「児童福祉施設」

(3) 食の健康づくり応援店指導 (平成30年度)

管内登録店数	51
新規	0
廃止	1
巡回	9
確認	9

(4) 栄養士、調理師免許関係

①免許交付

(平成30年度)

区分	新規	書換交付	再交付	計
管理栄養士	1	3	0	4
栄養士	12	6	2	20
調理師	11	3	2	16

管理栄養士国家試験受験のための栄養士免許取得見込み照合 1件

②調理師試験

(平成30年度)

願書受付数	受験者数	開示請求数	合格者数	合格率
15	15	1	8	53.3%

(5) 食品表示(食品表示基準(保健事項)・健康増進法関係)

①食品表示合同調査(生活センター北部相談室、食品衛生監視員と合同で調査)

日にち：平成30年10月25日(木)

調査施設：能代市「ねぎっこ村」、「みょうが館」

口頭指導：0件

②健康増進法第31条第1項(誇大表示の禁止)の県への報告：なし

③食品表示に関する相談(保健事項)：栄養成分表示5件

(6) 心の健康づくり・自殺予防対策事業

① 山本地域自殺予防しらかみふれあいネット事業

事業名	開催年月日	参加者数	内 容	備 考
ネットワーク会議	平成30年7月18日(水)	39名	<情報提供> (1)最近の自殺の動向について (2)秋田県自殺対策計画について <協議・情報交換> コーディネーター 柴田寛彦氏 (1)秋田県自殺対策計画に基づく今後の取り組みについて	<構成機関> 医療関係 福祉関係 経済・職域関係 教育関係 民間団体 行政・関係機関 等 50ヶ所
学習会	平成30年11月2日(金)	73名	※県北ブロック自殺予防研修会 <講 演> 「若者の心の健康づくりについて」 講師 臨床心理士 濱田 拓 氏 <活動報告> 「高校生の悩み相談～SNS相談の実際～」 報告者 NPO法人あきた自殺対策センター蜘蛛の糸 相談員 鎌田 悠香子 氏	
自殺予防 キャン ペーン	平成30年7月14日(土)	能代市	健康展会場	
	平成30年10月20日(土)	八峰町	心といのちを考えるフォーラム会場	
	平成30年10月21日(土)	三種町	心のあたたかさ命のすばらしさを考えるフォーラム会場	
	平成30年10月28日(土)	藤里町	町民祭会場	
ネット通信 の発行	平成31年3月		しらかみふれあいネット通信の発行	

②自殺予防キャンペーン

平成30年11月30日(金)	いのちの日キャンペーン いとく能代南店 (世界エイズデーキャンペーンと同時実施)
平成31年3月1日(金)	秋田県いのちの日キャンペーン いとく能代ショッピングセンター

③自殺未遂者支援対策

自殺未遂者支援対策関係者会議	平成31年2月7日(木)	14名	管内の自殺未遂者支援対策の検討
自殺未遂者支援関係者研修会	平成30年12月6日(木)	55名	※県北ブロック研修会 <講演> 演 題 「救える命－自殺未遂への対応について」 講 師 秋田大学大学院医学系救急・集中医療医学講座 教授 中永 士師明 氏 演 題 「PEECコースについて」 講 師 秋田大学大学院医学系救急・集中医療医学講座 教授 中永 士師明 氏

4 結核予防対策事業

(1) 市町別結核登録患者数

(各年12月31日現在)

病型 市町	肺結核活動性					肺外結核 活動性	不活動性 結核	活動性 不明	合 計
	登録時喀痰塗抹陽性			登録時その他の 結核菌陽性	登録時菌陰性・ その他				
	初回治療	再治療	計						
H30	能代市	1		1	1	1	8		11
	藤里町								
	三種町				1		2	1	4
	八峰町								
	管内計	1		1	2	1	10	1	15
H29		5		5		1	9		15
H28		2		2	2	1	11	1	17
H27		3		3	2		12	2	19
H26		3		3	2	1	4		12

※結核登録者情報調査(年報)

(2) 市町別結核新登録患者数

病型 市町	肺結核活動性					肺外結核 活動性	合 計
	喀痰塗抹陽性			その他の 結核菌陽性	菌陰性・ その他		
	初回治療	再治療	計				
H30	能代市	4		4	2	2	8
	藤里町						
	三種町	1		1			1
	八峰町						
	管内計	5		5	2	2	9
H29		7		7	1	1	9
H28		4		4	4	1	9
H27		4		4	4	1	9
H26		3		3	5	2	10

※結核登録者情報調査(年報)

(3) 新登録患者発見分類

区分	集団検診				健康診断	接触者健診	医療機関受診	その他	不明	計
	学校	住民	職場	その他						
勤労者	常用労務者									
	日雇労務者									
	民間職員									
	官公庁職員									
自営業者	商人及び職人									
	農林漁夫									
	自由業者・その他									
その他	小中学校児童生徒									
	高校以上の生徒学生									
	就学前の乳幼児									
	家事従事者無職・その他						9			9
計						9			9	
H29						9			9	
H28						9			9	
H27						9			9	
H26		2				8	1		11	

※結核登録者情報調査(年報)

(4) 年次別結核登録患者数の推移(潜在性結核感染症を除く)

区分 年	前年末 患者数 A	当該年中除外					当該年中発生患者数				年末登録 患者数 (A-B)+C
		死亡	観察不要	転出	その他	計 B	新規	転入	その他	計 C	
H21	45	8	4	2	1	15	11	1	1	13	43
H22	44	7	17	1		25	8			8	27
H23	26	3	10			13	5			5	18
H24	18	6	7			13	6			6	11
H25	11	5	3			8	6			6	9
H26	9	2	2		3	7	11			11	13
H27	13	1	2			3	9			9	19
H28	19	5	5	1		11	9			9	17
H29	17	3	8	1		12	9	1		10	15
H30	15	7	2			9	9			9	15

※結核登録者情報調査(年報)

(5) 感染症診査協議会結核部会診査件数

区分 年度	結核患者の医療(37条の2)			入院患者の医療(37条)		
	診査件数	承認件数	不承認 件数	診査件数	新規	継続
26年度	25	25		10	3	7
27年度	14	14		19	3	16
28年度	15	15		16	2	14
29年度	15	15		16	4	12
30年度	11	11		22	9	13

(6) 検診状況

① 健康診断及び予防接種の実施状況

(事業者・学校長・施設の長)

(平成30年度)

区分	定期			計
	事業者	学校長	施設の長	
間接撮影者数	670	636	83	1,389
直接撮影者数	3,679	44	686	4,409
被発見者数	結核患者			
	結核発病のおそれがあると診断された者			

(市町長)

(平成30年度)

市町	対象者 (65歳以上) (人)	受診者 (65歳以上) (人)	受診率 (%)
能代市	20,958	1,791	8.5
藤里町	1,518	508	33.5
三種町	5,915	1,274	21.5
八峰町	3,196	874	27.3
管内計	31,587	4,447	14.1

② BCG接種の実施状況

(平成30年度)

	対象者数 (人)	受診者数 (人)	受診率 (%)
能代市	235	231	98.3
藤里町	13	12	92.3
三種町	74	54	73.0
八峰町	22	22	100.0
管内計	344	319	92.7

③ 精密検査

年度	対象者数(人)	受診者数(人) (委託医療機関)	受診率(%)
26年度	11	11	100.0
27年度	17	17	100.0
28年度	18	17	94.4
29年度	19	18	94.7
30年度	21	20	95.2

※延人数

④ 接触者検診

年度	対象者数(人)	受診者数(人) (委託医療機関)	受診率(%)
26年度	243	239	98.4
27年度	218	215	98.6
28年度	221	219	99.1
29年度	129	128	99.2
30年度	187	187	100.0

(7) 訪問指導状況

年度	分類	肺結核患者	肺外結核患者	潜在性結核	その他	計
26年度		89	14	3	1	107
27年度		75	1	14		90
28年度		80		10		90
29年度		64	8	22		94
30年度		64	35	9		108

(8) 研修会・健康教育等

開催年月日	実施場所	内 容	
平成30年 9月24日(月) ～30日(日)	能代保健所	結核予防週間における結核の普及啓発事業 ①結核予防週間のポスター掲示 ②地元新聞の「振興局だより」に結核予防週間に関する記事の掲載	
平成30年 11月28日(水)	八峰町	能代地区結核予防婦人会連合会会員交流研修会 対象:能代地区結核予防婦人会連合会会員 内容:講話「最近の結核の動向と対策について」 講師 保健所結核担当職員	78名
平成30年 7月4日(水)	特別養護老人 ホーム 藤里	出前講座 対象:施設職員 内容:「結核と感染症対策について」 講師 健康・予防課 職員	30名
平成30年 12月12日(水)	能代市在宅障害 者支援施設 とらいあんぐる	出前講座 対象:施設職員 内容:「結核と感染症対策について」 講師 健康・予防課 職員	11名

5 感染症対策

(1) 感染症発生届出状況

区分 年度	赤痢	腸チフス	コレラ	腸管出血性大腸菌感染症	アメーバー赤痢	急性脳炎	クロイツフェルト・ヤコブ病	レジオネラ症	麻しん	梅毒	ウイルス性肝炎(E型及びA型を除く)
19年度				1				1	5		
20年度				5				1			
21年度				1							
22年度				3					1		
23年度				4							
24年度				2							
25年度				2				2		1	1
26年度					2	1					
27年度				1				2			
28年度				1				2			
29年度				1			1			1	
30年度				1				4	1		

(2) つつが虫病発生状況

市町 年度	能代市	藤里町	三種町	八峰町	管外	計	秋田県
24年度	3				1	4	20
25年度	3	1				4	28
26年度	2		1	1		4	21
27年度							13
28年度	2					2	3
29年度							9
30年度							5

(3) エイズ・性感染症・肝炎ウイルス等個別相談・検査事業実施状況 (平成31年3月31日現在)

区分	年度			
	28年度	29年度	30年度	
電話相談	11	14	31	
来所相談	9	12	26	
計	20	26	57	
検査件数 (件)	検査項目			
	HIV抗体迅速検査	9	12	21
	HIV抗体検査			
	性器クラミジア抗体検査	8	10	17
	梅毒抗体検査	8	11	19
	HCV抗体検査	7	5	12
	HBs抗体検査	7	5	12

※電話相談件数は検査予約時の相談も含む。

※来所相談件数は、受検者も含む。

※受検者の希望により検査項目が決定するため、検査数と受検者数は一致しない。

(4) エイズ及び性感染症予防啓発普及事業

	開催年月日	内 容	場 所	対 象
1	平成30年5月30日(水)	「HIV検査普及週間」における普及啓発キャンペーン ・啓発資材(リーフレット、ポケットティッシュ等)の配布 (「減塩キャンペーン」と同時開催)	能代市 総合体育館	一般住民 約300名
2	平成30年11月30日(金)	世界エイズデーに伴う街頭キャンペーン ・啓発資材(リーフレット、ポケットティッシュ等)の配布 (「いのちの日キャンペーン」と同時開催)	いとく 能代南店	一般住民 約300名

(5) 肝炎治療特別促進事業

肝炎治療受給者証交付者数

(平成31年3月31日現在)

	能代市	藤里町	三種町	八峰町	計
男	32(10)	3(0)	9(0)	3(1)	47(11)
女	18(4)	1(0)	3(1)	2(1)	24(6)
計	50(14)	4(0)	12(1)	5(2)	71(17)

※()の数字は新規受給者数

肝炎ウイルス検査陽性者フォローアップ事業検査費用助成

(平成31年3月31日現在)

	能代市	藤里町	三種町	八峰町	計
初回精密検査件数	0	0	0	0	0
定期検査(実件数)	8	0	0	2	10
定期検査(延べ件数)	14	0	0	2	16

6 指定難病・小児慢性特定疾病

(1) 特定医療費(指定難病)医療受給者数 (平成31年3月31日現在) (単位:人)

(疾患番号)	病名	市町名					管内計
		能代市	藤里町	三種町	八峰町		
指	(1) 球脊髄性筋萎縮症	5				5	
	(2) 筋萎縮性側索硬化症	7	1	3	1	12	
	(5) 進行性核上性麻痺	1		1		2	
	(6) パーキンソン病	53	4	22	2	81	
	(7) 大脳皮質基底核変性症				1	1	
	(10) シャルコー・マリー・トゥース病	1				1	
	(11) 重症筋無力症	7		2	3	12	
	(13) 多発性硬化症/視神経脊髄炎	13	2	5		20	
	(14) 慢性炎症性脱髄性多発神経炎/多巣性運動ニューロパチー			1		1	
	(17) 多系統萎縮症	14		3		17	
定	(18) 脊髄小脳変性症(多系統萎縮症を除く)	16	1	3	4	24	
	(22) もやもや病	3		2		5	
	(35) 天疱瘡	1		1		2	
	(40) 高安動脈炎	3				3	
	(45) 好酸球性多発血管炎性肉芽腫症	2				2	
	(46) 悪性関節リウマチ	1		1	1	3	
難	(47) バージャー病	2				2	
	(49) 全身性エリテマトーデス	24		6	1	31	
	(50) 皮膚筋炎/多発性筋炎	4		3		7	
	(51) 全身性強皮症	4		4	3	11	
	(52) 混合性結合組織病	2	1	2		5	
	(53) シェーグレン症候群	2			2	4	
病	(54) 成人スチル病			1		1	
	(55) 再発性多発軟骨炎	2				2	
	(56) ベーチェット病	6		2		8	
	(57) 特発性拡張型心筋症	1		1	1	3	
	(58) 肥大型心筋症	1				1	
	(60) 再生不良性貧血	5	1	1		7	
	(62) 発作性夜間ヘモグロビン尿症	1				1	
	(63) 特発性血小板減少性紫斑病	11	2	2		15	
	(65) 原発性免疫不全症候群	2				2	
	(66) IgA腎症	2				2	
	(67) 多発性嚢胞腎	3			2	5	
	(68) 黄色靭帯骨化症	6		3	2	11	
	(69) 後縦靭帯骨化症	42	3	7	4	56	
	(70) 広範脊柱管狭窄症	8		3	2	13	
	(71) 特発性大腿骨頭壊死症	5		2		7	
	(72) 下垂体性ADH分泌異常症			1		1	
	(74) 下垂体性PRL分泌亢進症	1				1	
	(75) クッシング症候群			1		1	
	(77) 下垂体性成長ホルモン分泌亢進症	1				1	
	(78) 下垂体前葉機能低下症	5		1	1	7	
	(84) サルコイドーシス	10		3	3	16	
	(85) 特発性間質性肺炎	11		1	2	14	
	(86) 肺動脈性肺高血圧症	2		1		3	
	(88) 慢性血栓性肺高血圧症	2		1		3	
	(90) 網膜色素変性症	2		1	1	4	
	(93) 原発性胆汁性胆管炎	15		10	4	29	
	(95) 自己免疫性肝炎			2		2	
	(96) クローン病	13	1	5	3	22	
	(97) 潰瘍性大腸炎	63	5	19	3	90	

(98) 好酸球性消化管疾患	1		1	1	3
(107) 全身性若年性突発性関節炎	1				1
(113) 筋ジストロフィー	1	1	2		4
(127) 前頭側頭葉変性症			1		1
(162) 類天疱瘡(後天性表皮水疱症を含む)	1	1	1		3
(215) ファロー四徴症	1				1
(222) 一次性ネフローゼ症候群			3		3
(227) オスラー病			2		2
(240) フェニルケトン尿症	1				1
(283) 後天性赤芽球癆	2			1	3
(289) クロンカイト・カナダ症候群	1				1
(300) IgG4関連疾患			1		1
(306) 好酸球性副鼻腔炎	14		1		15
計	408	23	139	48	618

(2) 小児慢性特定疾病医療受給者数

(平成31年3月31日現在) (単位:人)

(疾患番号) 病 名	市町名					管内計
	能代市	藤里町	三種町	八峰町		
小 (1) 悪性新生物	4		2			6
(2) 慢性腎疾患	7		2	1		10
(3) 慢性呼吸器疾患						
(4) 慢性心疾患	10		4			14
(5) 内分泌疾患	6	1	6	1		14
(6) 膠原病	2					2
(7) 糖尿病	3					3
(8) 先天性代謝異常	2		1	1		4
(9) 血友疾患	2		1			3
(10) 免疫疾患						
(11) 神経・筋疾患	3	1				4
(12) 慢性消化器疾患	3	2	3	1		9
(13) 染色体または遺伝子に変化を伴う症候群	1					1
(14) 皮膚疾患群						
(15) 染色体または遺伝子に変化を伴う症候群	3					3
(16) 皮膚疾患群	1					1
計	47	4	19	4		74

(3) 難病医療相談事業の実施状況

開催年月日	実施場所	対象者	内 容	参加数
平成30年 9月14日(金)	山本地域振興局福祉環境部 2階会議室	後縦靭帯骨化症と黄色靭帯骨化症の患者・家族	①講話 「後縦靭帯骨化症・黄色靭帯骨化症について」 講師:JCHO秋田病院 副院長 大塚 博徳氏 ②参加者同士の情報交換	19名
平成30年 9月30日(日)	能代山本広域交流センター	血液系・免疫系・腎疾患、消化器系疾患、神経・筋疾患の患者・家族	①医療相談コーナー 講師:あきた腎・膠原病・リウマチクリニック 院長 富樫 賢氏 市立秋田総合病院消化器内科 医師 千葉 満郎氏 御野場病院 院長 石黒 英明氏 ②機能訓練相談コーナー 講師:JCHO秋田病院 理学療法士 三船 衛氏、袴田 圭祐氏 ③生活・福祉相談コーナー 講師:能代厚生医療センター ケースワーカー 菊地 真人氏 能代市福祉課 主査 簾内 久美子氏 ④ふれあいコーナー 難病相談支援センター職員、患者団体加入者	22名

7 原爆被爆者対策

年度	被爆者手帳所持者	性別		手当受給者				健康診断受診者	
		男	女	医療特別手当	健康管理手当	保健手当	介護手当	1回目	2回目
26年度	1	1			1			1	1
27年度	1	1			1			1	1
28年度	1	1			1			1	1
29年度	2	1	1		2			1	0
30年度	1		1		2			※2	0

(※H30.10 1名死亡)

8 医務・薬務

(1) 市町別医療機関・施術所・歯科技工所数

(平成31年3月31日現在)

	病院		一般診療所			歯科診療所	施術所		歯科技工所
	施設数	病床数	有床施設数	病床数	無床施設数		あはき※	柔道整復	
能代市	6	1,186	9	138	46	24	32	29	15
藤里町					2	1		1	1
三種町	1	152			12	4	12	8	
八峰町					6	2	2	3	3
管内計	7	1,338	9	138	66	31	46	41	19

※あん摩マッサージ、はり、きゅうの施術所

(2) 病床数(種別ごと)

(平成31年3月31日現在)

	一般	療養	結核	精神	感染症	計
病院	724	340		270	4	1,338
診療所	102	36				138
計	826	376	0	270	4	1,476

(3) 医療法第25条第1項の規定に基づく立入検査状況

	病院	一般診療所	歯科診療所	計
28年度	6	1		7
29年度	6	2		8
30年度	6	2		8

(4) 市町別薬事関係施設数

(平成31年3月31日現在)

	薬局	薬局製剤製造販売業	医薬品販売業				高度管理医療機器等販売業・貸与業	毒物劇物販売業			麻薬取扱施設			
			店舗販売業	卸売販売業	配置販売業	特例販売業		一般	農薬用品目	特定品目	麻薬卸売業者	麻薬小売業者	麻薬診療施設	麻薬研究施設
能代市	37		20	7	2	1	42	27	16	4	3	37	34	
藤里町			1						1					
三種町	2		2		1	1	2	1	6			2	6	
八峰町	3					1	2	4	4			3	2	1
管内計	42		23	7	3	3	46	32	27	4	3	42	42	1

(5) 薬事監視施設数

	薬局	薬局製剤製造販売業	医薬品販売業				高度管理医療機器等販売業・貸与業	毒物劇物販売業			麻薬取扱施設			
			店舗販売業	卸売販売業	配置販売業	特例販売業		一般	農薬用品目	特定品目	麻薬卸売業者	麻薬小売業者	麻薬診療施設	麻薬研究施設
28年度	25		6	7	2		32	18	10	1	7	33	12	
29年度	36		3	9		2	37	28	6	1	6	37	13	
30年度	20	1	3	2	1	1	20	12	3	1	1	20	13	

(6) 医療従事者免許の申請受付件数

(平成30年度)

	新規申請	書換交付	再交付	まっ消	計
医 師				1	1
歯 科 医 師	1				1
薬 剤 師	5	1	1		7
保 健 師	7	3	2		12
助 産 師	1	1			2
看 護 師	41	20	6		67
准 看 護 師	5	2			7
診 療 放 射 線 技 師	5	1			6
臨 床 検 査 技 師	3				3
理 学 療 法 士	1	1			2
作 業 療 法 士	1	1			2
視 能 訓 練 士	1				1
計	71	30	9	1	111

(7) 試験

(平成30年度)

	登録販売者試験	毒物劇物一般 取扱者試験	毒物劇物農業用品目 取扱者試験	毒物劇物特定品目 取扱者試験
出 願 者 数 (管 内)	51	2	4	0
出 願 者 数 (全 県)	439	45	56	5
合 格 者 数 (全 県)	215	22	6	2

(8) 献血状況

(平成30年度)

	200mL献血			400mL献血		
	目標	実績	達成率	目標	実績	達成率
能代市	—	43	—	1,400	1,234	88.1%
藤里町	—	1	—	80	69	86.3%
三種町	—	1	—	200	149	74.5%
八峰町	—	1	—	120	114	95.0%
管内計	—	46	—	1,800	1,566	87.0%
全県	1,079	1,015	94.1%	25,545	23,994	93.9%

【環境指導課】

(環境・食品衛生班)

1 廃棄物関係

管内には公共の一般廃棄物の処理施設として、し尿処理施設1施設、ごみ焼却施設1施設、粗大ごみ処理施設1施設が設置されているほか、不燃ごみ等の埋立処理のため、最終処分場6施設が確保されている。

これらの一般廃棄物処理施設のほか、がれき類の破碎施設等の産業廃棄物処理施設等については、計画的な立入検査を実施しており、最終処分場の放流水質の監視に加えて、施設の構造設備基準や維持管理基準の遵守状況等について監視指導を行った。

なお、能代市二ツ井町地区と藤里町のし尿は、北秋田市周辺衛生施設組合の施設で処理されている。

(1) 一般廃棄物

① し尿処理施設

(平成31年3月31日現在)

事業主体	設置場所	着工・竣工年月日	処理方式	処理能力
能代山本広域市町村圏組合	能代市河戸川字 西山下1番地内	H8.7.3 H11.3.24	高負荷脱窒素	120 ^{キロリットル} /日

② ごみ処理施設

(平成31年3月31日現在)

区分	事業主体	設置場所	着工・竣工年月日	処理方式	処理能力
焼却施設	能代山本広域 市町村圏組合	三種町鶴川字 上笠岡70-1	H5.5.24 H7.3.31	連続炉	144t/日 (72t/日×2炉) H14変更96t→144t
粗大ごみ 処理施設	能代山本広域 市町村圏組合	八峰町沼田字 横長根1-5	S60.8.2 S61.4.1	衝撃せん断破碎 せん断破碎	25t/5h 5t/5h

③ ごみ埋立地

(平成31年3月31日現在)

区分	事業主体	設置場所	埋立開始年月	埋立地面積	全体容量	残余容量
一般廃棄物の最終処分場	能代市	能代市朴瀬字日影	S52.12	40,404m ²	271,000m ³	12m ³ ※2
		〃	H6.4	14,320m ²	123,170m ³	17,272m ³
		能代市二ツ井町種字大沢	S48.4	12,211m ²	169,407m ³	3,730m ³ ※1
	藤里町	藤里町粕毛字下モ岱	S53.11	16,700m ²	50,100m ³	10,683m ³
		藤里町矢坂	S46.4	5,721m ²	28,605m ³	1,970m ³ ※2
	三種町	三種町鹿渡字大沢	S50.4	6,995m ²	48,000m ³	4,961m ³
		三種町森岳字清吉根子屋沢	S45.6	39,174m ²	91,675m ³	42,981m ³
		三種町志戸橋字熊沢	S49.4	3,178m ²	4,050m ³	0m ³ ※1
		三種町増沢	S58.5	8,559m ²	45,350m ³	34,257m ³
		三種町舞台沢	S46.4	6,700m ²	11,000m ³	91m ³
		能代市浅内	S58.6	3,300m ²	6,600m ³	387m ³ ※2

※1 埋立終了届出施設

※2 受入停止施設

④ し尿浄化槽

ア 設置数

(平成31年3月31日現在)

年度	人数別 市町	5	21	101	301	501	計	監視施設数		
		5 ～ 20	21 ～ 100	101 ～ 300	301 ～ 500	501 ～		～500	501～	計
26年度	三種町	705	45	7	2	5	764	5	9	14
27年度		718	45	7	2	5	777	6	8	14
28年度		724	45	7	2	5	783	4	11	15
29年度		737	45	7	2	5	796	6	8	14
30年度		751	45	7	2	5	810	5	7	12

イ 構造別浄化槽基数

(平成31年3月31日現在)

市町	区分	全浄化槽基数	
		うち、合併処理基数	うち、単独処理基数
三種町		810	194

※ 能代市分(H17年度)、藤里町分(H17年度)、八峰町分(H22年度)は権限委譲済み。

(2) 産業廃棄物

産業廃棄物処理施設の種類の種類

(平成31年3月31日現在)

区分	処理施設	事業者	計
管理型処分場		2	2
木くず破砕施設	2		2
がれき類破砕施設	8		8
廃プラスチック類破砕施設	2		2
計	12	2	14

産業廃棄物処理業者

(平成31年3月31日現在)

区分	産業廃棄物		特別管理産業廃棄物		計
	収集運搬業	処分業	収集運搬業	処分業	
事業者数	141	16	11		168

※ 重複する事業者あり

(3) 監視指導状況

(平成31年3月31日現在)

施設種別				施設数等	監視件数	指導件数	
						口頭	文書
一般廃棄物	処理施設	公共設置	最終処分場	稼働中	6	6	1
				上記以外	5	3	
			ごみ焼却施設		1	1	
			し尿処理施設		1	1	1
			その他のごみ処理施設		1	1	
		公共以外の一般廃棄物処理施設		5	7		
	その他		廃棄物再生事業者登録業者		4	2	
		一般廃棄物排出事業者					
産業廃棄物	特別管理産業廃棄物排出事業所	①感染性廃棄物排出事業所	病院	7	6	3	
			上記以外	103	2	2	
		②特定有害産廃排出事業所		30	8		
		③PCB機器等保管事業所		30	12	5	
	④その他特管産廃排出事業所		37	6	3		
	産業廃棄物排出事業所				4,154	33	14
	処理施設	処分業者	県外産廃受入施設	許可対象	中間処理		
					最終処分		
			許可対象外	中間処理	4	8	
				最終処分	12	25	9
		事業者及び公共	その他の施設	許可対象	中間処理		
					最終処分	5	6
			許可対象	中間処理			
				最終処分	2	2	
		許可対象外	中間処理				
産業廃棄物収集運搬業者			積替・保管施設	9	12	5	
			上記以外	143	9	1	
浄化槽	浄化槽			810	12		
	浄化槽保守点検業者			6	3		
不法投棄監視(環境監視員分を除く)					24	1	
自動車リサイクル法	引取業者			28	7	3	
	フロン類回収業者			11	5	2	
	解体業者			4	2	1	
	破砕業者			1	1		
計				5,555	213	55	

2 水道及び特定建築物関係

管内には、上水道、簡易水道、専用水道及び小規模水道を合わせて43の水道施設が設置されている。

水道法に基づく水道(上水道、簡易水道)及び県条例に基づく小規模水道を合わせた水道普及率は、90.5%であり、全県の91.6%と比較し、1.1ポイント下回っている。

(1) 水道施設数及び普及状況

(平成30年3月31日現在)

区分 市町	行政区域 内人口	上水道		簡易水道		専用水道		小規模水道		合計		普及率 (%)	
		施設 数	給水人口	施設 数	給水人口	施設 数	給水人口	施設 数	給水人口	施設 数	給水人口		
能代市	52,199	1	42,221	9	5,596			21	1,010	31	48,827	93.5	
藤里町	3,146			1	3,067	1	0			2	3,067	97.5	
三種町	16,191	1	12,563			2	64			3	12,627	78.0	
八峰町	6,878			3	6,841					3	6,841	99.5	
管内計	78,414	2	54,784	13	15,504	3	64	21	1,010	39	71,362	91.0 (91.8)	
過年度	28年度末	80,063	2	55,201	17	16,135	3	64	21	1,038	43	72,438	90.5 (91.6)
	27年度末	81,651	2	47,953	24	25,016	3	64	20	1,000	43	74,033	90.7 (91.4)
	26年度末	83,079	2	47,754	25	25,604	3	64	23	1,072	53	74,494	89.7 (91.4)
	25年度末	84,777	2	48,336	25	25,836	3	64	23	1,072	53	75,308	88.8 (91.2)

※ ()内の数字は秋田県の普及率を示す。

(2) 監視指導状況

(平成31年3月31日現在)

水道施設	施設数	監視件数
上水道	2	1
簡易水道	13	10
専用水道	1	1
小規模水道	21	24
計	37	36

※1 専用水道:能代市分(H17.4)、八峰町分(H23.4)、三種町分(H24.10)は権限移譲済み。

※2 小規模水道:八峰町分(H23.4)、三種町分(H24.10)は権限移譲済み。

※3 簡易専用水道:能代市分(H17.4)、藤里町分(H18.4)、八峰町分(H23.4)、三種町分(H24.10)は権限移譲済み。

(3) 特定建築物

建築物内の環境衛生上の適正な維持管理の確保を目的とした「建築物における衛生的環境の確保に関する法律」(通称「建築物衛生法」)では、店舗、事務所等の建築物で床面積の合計が3,000㎡以上のもの等を特定建築物として定めている。

管内の特定建築物に関する届出や立入検査の事務は、能代市(平成17年4月1日)、八峰町(平成23年4月1日)、三種町(平成26年10月1日)に権限委譲している。

なお、権限移譲していない藤里町では、特定建築物として届出されている建築物はない。

建築物管理業登録状況

(平成31年3月31日現在)

業種	登録業者数
清掃業	3
空気環境測定業	
飲料水水質検査業	
飲料水貯水槽清掃業	4
ねずみ・こん虫防除業	1
排水管清掃業	1
環境衛生総合管理業	2
	11

3 公害関係

管内における公害関係の規制対象施設の総数は、大気汚染防止法関係施設232、水質汚濁防止法関係291、湖沼施設5及び条例関係施設240(大気関係80、水質関係160)の計768施設ある。

これらの施設については、大規模施設や有害物質関連施設等を重点に煙道のばい煙検査及び排出水の水質検査し、排出基準適合状況、公害処理施設の維持管理状況等について監視指導を行った。

また、「ダイオキシン類対策特別措置法の対象施設及びフロン類の使用の合理化及び管理の適正化に関する法律(排出抑制法)」の対象事業者についても監視指導を行った。

(1) 届出状況

① 大気汚染防止法関係

ばい煙発生施設

(平成31年3月31日現在)

施設	市町					管内計
	能代市	藤里町	三種町	八峰町		
1 ボイラー	108 (63)	6 (6)	19 (6)	8 (6)	141 (81)	
5 金属溶解炉	1				1	
6 金属の鋳造若しくは圧延又は金属若しくは金属製品の熱処理の用に供する加熱炉	7				7	
11 乾燥炉	6		1		7	
13 廃棄物焼却炉	1		2		3	
29 ガスタービン	6				6	
30 ディーゼル機関	15	2	1		18	
計	144	8	23	8	183	

※ ()内の数字は、大気汚染防止法と秋田県公害防止条例の両方の届出対象となる施設数で内数。

粉じん発生施設

(平成31年3月31日現在)

施設	市町	
	能代市	
1 コークス炉		
2 鉱物(コークスを含む。以下同じ)又は土石の堆積場	14	
3 ベルトコンベア及びバケットコンベア(鉱物、土石又はセメントの用に供するものに限り、密閉式のを除く。)	35	
4 破砕機及び摩砕機(鉱物、土石又はセメントの用に供するものに限り、湿式のもの及び密閉式のを除く。)		
5 ふるい(鉱物、岩石又はセメントの用に供するものに限り、湿式のもの及び密閉式のを除く。)		
計	49	

※ 八峰町分(H23年度)、三種町分(H26年度)、藤里町分(H27年度)は権限移譲済み。

② 水質汚濁防止法関係

特定事業場数

(平成31年3月31日現在)

施設の種類	市町				
	能代市	藤里町	三種町	八峰町	管内計
1の2 畜産農業	12	1	11	1	25
2 畜産食料品製造業	4	1	3 (2)		8
3 水産食料品製造業			1	1	2
4 野菜又は果実を原料とする保存食料品製造業	6	1	6		13
5 みそ・しょう油製造業	3 (2)		2	1	6
8 パン若しくは菓子の製造業又は製あん業	3 (3)				3
9 米菓子製造業又はこうじ製造業の用に供する洗米機	1 (1)		2 (1)	1	4
10 飲料製造業	2 (1)	1		1	4
16 麺類製造業の用に供する湯煮施設	6 (4)		1		7
17 豆腐又は煮豆の製造業の用に供する湯煮施設	1		1	1	3
19 繊維製品加工業	2				2
21の3 合板製造業の用に供する接着機洗淨施設	8 (1)				8
23 パルプ・紙又は紙加工品の製造業	2				2
23の2 新聞業・出版業・印刷業又は製版業	4 (4)				4
27 無機化学工業製品製造業	2				2
33 合成樹脂製造業	1 (1)				1
47 医薬品製造業	1 (1)				1
54 セメント製品製造業	2		3		5
55 生コンクリート製造業の用に供するパッチャープラント	3			2	5
59 砕石業	3				3
60 砂利採取業の用に供する水洗式分別施設	3			1	4
63 金属製品製造業又は機械器具製造業	2				2
63の3 石炭を燃料とする火力発電施設のうち、廃ガス洗淨施設	1				1

施設の種類	市町				
	能代市	藤里町	三種町	八峰町	管内計
64の2 水道施設(1万m ³ /日以上)	1				1
66 電気めっき業	1				1
66の3 旅館業	43 (18)	13 (9)	16 (10)	19 (4)	91
67 洗濯業の用に供する洗浄施設	28 (16)	3	3 (2)	2 (2)	36
68 写真現像業の用に供する自動式フィルム現像洗浄施設	1 (1)			1	2
68の2 病院(病床数300以上)	1 (1)				1
69の3 地方卸売市場	1 (1)				1
71 自動式車両洗浄施設	19 (3)	1	4	2	26
71の3 一般廃棄物処理施設である焼却施設			1		1
72 し尿処理施設(500人槽以下除く)	5 (1)	1	3	3	12
73 下水道終末処理施設	1	1		2	4
計	173	23	57	38	291

※1 2以上の特定施設を有する事業場については、番号の小さい施設に計上。

※2 ()内の数字は、分流式下水道に接続されている事業場数で内数。

③ 湖沼水質保全特別措置法関係

みなし指定地域特定施設数

(平成31年3月31日現在)

施設の種類	市町		
	能代市	三種町	管内計
1 病院		1	1
2 し尿浄化槽(201人槽以上、500人槽以下)	1	3	4
計	1	4	5

④ 秋田県公害防止条例関係

指定施設数

(平成31年3月31日現在)

施設の種類の等		市町	能代市	藤里町	三種町	八峰町	管内計
大気関係	指定ばい煙発生施設 ^{※1}	ボイラー	114 [63]	11 [6]	19 [6]	11 [6]	155 [81]
	指定粉じん発生施設 ^{※2}	鉱物又は鉱物の残渣の堆積場	4				4
		チップ製造施設又は製材施設であって原動機の定格出力50KW以上のもの	2				2
	計 ^{※3}			120	11	19	11
水質関係	指定污水排出施設 ^{※4}	畜産農業	2		5		7
		自動車整備業	84	5	20	7	116
		ガソリンスタンド	16	3	9	4	32
		病院の検査又は分析の用に供する施設	4 (4)		1 (1)		5
	計			106	8	35	11

※1 []内の数字は、大気汚染防止法と秋田県公害防止条例の両方の届出対象となる施設数で内数。

※2 権限移譲した八峰町(平成23年4月1日)、三種町(平成26年10月1日)、藤里町(平成27年4月1日)の施設数は計上していない。

※3 大気汚染防止法と秋田県公害防止条例の両方の届出対象となる施設数は計に含めていない。

※4 ()内の数字は分流式下水道に接続されている事業場数で内数。

⑤ ダイオキシン類対策特別措置法

特定施設数

(平成31年3月31日現在)

施設の種類の等		市町	能代市	藤里町	三種町	八峰町	管内計
大気基準適用施設(廃棄物焼却炉)			1		2	※ 1	4
水質基準適用施設(廃棄物焼却炉に係る灰の貯留施設)					1		1
計			1		3	1	5

※ 休止中

(2) 立入検査状況

① 公害関係工場・事業場

(平成31年3月31日現在)

区分	対象施設		大気汚染防止法 対象	水質汚濁防 止法対象	湖沼法 対象	秋田県公害防止条例対象			ダイオキシン類 特措法対象		その他
	ばい 煙発 生施 設 (※1)	粉 じん 発 生施 設 (※2)	特 定 施 設	み な し 特 定 施 設	指 定 ば い 煙 発 生 施 設 (※1)	指 定 粉 じん 発 生 施 設 (※2)	指 定 汚 水 排 出 施 設	大 気 基 準 適 用 施 設	水 質 基 準 適 用 施 設	協 定 施 設	
工場・事業場数	101(53)	6	291	5	93(53)	4	160	4	1	1	
施設数	183(81)	49	—	5	155(81)	6	—	4	1	—	
監視件数 (※3)	現地確認	42(29)	8	85	5	41(29)	5	21	3	1	
	分析検査	1		49	7					1	
指示件数	口頭	8(5)		28		10(5)	5	7			
	文書			7	3						

※1 ()内の数字は、大気汚染防止法と秋田県公害防止条例の両方の届出対象となる工場・事業場数及び施設数で内数。

※2 権限移譲済みである八峰町分(H23年度)、三種町分(H26年度)、藤里町分(H27年度)の工場・事業所数及び施設数は計上していない。

※3 施設数

② フロン排出抑制法関係事業者

(平成31年3月31日現在)

項目	件数
第一種フロン類充填回収業者	11
立入検査	5

(3) 海水浴場の水質検査状況

八峰町岩館、八峰町滝ノ間、三種町釜谷浜の3海水浴場について、遊泳期間前に実施した水質検査結果下表のとおりである。

海水浴場水質検査結果

区分 海水浴場	30年度						29年度	28年度	27年度	26年度
	時期	透明度 (m)	COD (mg/ℓ)	ふん便性 大腸菌群数 (個/100ml)	油膜の 有無	判定区分	判定			
岩館 (八峰町)	4月	全透	0.7	2未満	無	水質AA	A	AA	AA	AA
滝ノ間 (八峰町)	5月	全透	1.8	2未満	無	水質AA	AA	A	AA	AA
釜谷浜 (三種町)	4月	全透	<0.5	2未満	無	水質AA	AA	AA	AA	AA

※ 判定基準

項目 区分		ふん便性大腸菌群数	油膜の有無	COD
適	水質AA	2個/100ml未満	油膜が認められない	2mg/ℓ以下
	水質A	100個/100ml以下	油膜が認められない	2mg/ℓ以下
可	水質B	400個/100ml以下	常時は油膜が認められない	5mg/ℓ以下
	水質C	1,000個/100ml以下	常時は油膜が認められない	8mg/ℓ以下
不適		1,000個/100mlを 超えるもの	常時油膜が認められる	8mg/ℓ超

(摘要) 水質AA…水質が特に良好な水浴場

水質 A…水質が良好な水浴場

水質 B…水質が適当な水浴場

水質 C…水質が適当な水浴場

(4) 大気汚染常時監視

県内の大気汚染の状況を把握するため、能代市内の2カ所に二酸化硫黄、窒素酸化物、浮遊粒子状物質等の自動測定機を設置し、テレメーターシステムによる常時監視を実施している。

大気測定局設置状況

(平成31年3月31日現在)

設置主体	測定項目	二酸化硫黄 (SO ₂)	窒素酸化物 (NO _x)	オキシダント 光化学 (O _x)	一酸化炭素 (CO)	風向風速 (WD・WS)	浮遊粒子状物質 (SPM)	微小粒子状物質 (PM _{2.5})
	測定場所							
秋田県	能代工業高校	○	○	○			○	○
	旧檜山中学校	○	○				○	

(5) 公害苦情処理関係

保健所が受付した公害苦情件数は次のとおりである。

区分	年度	25年度	26年度	27年度	28年度	29年度	30年度
	大気		1		1		
水質			1	6		1	
騒音				1		1	3
振動							
悪臭		4	2	2	1	2	2
地盤沈下							
土壌汚染		1					
その他 (不法投棄等)		1		6			
計		7	3	16	1	4	5

4 温泉関係

管内には21の源泉があり、各温泉地で利用されている。

源泉一覧

(平成31年3月31日現在)

市町	区分 温泉地名	源泉 総数 (A+B)	利用 源泉数 (A)		未利用 源泉数 (B)		温度別源泉数				ゆう出量 ℓ/分		主たる泉質名
			自 噴	動 力	自 噴	動 力	25 ℃ 未 満	25 ℃ 以 上	42 ℃ 未 満	42 ℃ 以 上	及 び 水 蒸 気 ガ ス	自 噴	
能代市	能代 (落合)	2		1	1			1	1		48	194	アルカリ性単純温泉
	船沢	1		1					1			200	ナトリウムー塩化物強塩泉
	切石※	1				1							ナトリウムー塩化物泉
	梅内	1	1				1				50		ナトリウムー塩化物・炭酸水素 冷鉱泉
	湯ノ沢	1			1		1				7		ナトリウムー塩化物冷鉱泉
	駒形	1			1			1			86		ナトリウムー塩化物強塩泉
藤里町	湯の沢	2	2					1	1		130		ナトリウムー塩化物泉
	滝の沢	1		1				1				260	ナトリウムー塩化物・硫酸塩泉
三種町	森岳	5		2		3			5		1,182		ナトリウム・カルシウムー塩化物 強塩泉
	八竜砂丘	1		1					1		187		ナトリウムー塩化物強塩泉
八峰町	潮浜	1	1				1				180		冷鉱泉
	八森	3		2	1			1	2		600	772	ナトリウムー塩化物・硫酸塩泉
	峰水湖	1		1			1					18	含硫黄ーナトリウムー塩化物・ 硫酸塩冷鉱泉(硫化水素型)
管内計		21	4	9	4	4	4	5	11		1,101	2,813	

※ 温度、ゆう出量とも不明。

5 食品衛生業務

管内には、食品関係営業施設3,856件(要許可施設 1,761件、不要許可施設2,095件)があり、これらの施設の衛生状態や食品取扱い等について監視指導を行っている。

また、営業の許可事務、食中毒事件の調査や有害食品、表示違反等を排除するために必要な検査を随時行うとともに食品衛生講習会を開催し、食品による事故等の防止に努め、食品の安全確保を図っている。

(1) 営業施設数(許可を要する営業)

(平成31年3月31日現在)

業種		市町					管内計
		能代市	藤里町	三種町	八峰町		
飲食店 営業	一般食堂・レストラン等	424	18	47	23	512	
	仕出し屋・弁当屋	75	14	28	17	134	
	旅館	15	3	4	3	25	
	自動販売機	1				1	
	移動販売車	2		1		3	
	露天営業	37	5	2	8	52	
	臨時営業						
	農家民宿	1	6	1	2	10	
	その他	89	2	13	4	108	
	小計	644	48	96	57	845	
喫茶店 営業	一般	15		3	4	22	
	自動販売機	56	2	14	4	76	
	移動販売車	1	1	1		3	
	露天営業	10	2		1	13	
	臨時営業						
	小計	82	5	18	9	114	
菓子 製造業	一般	56	9	23	10	98	
	移動販売車	1		2		3	
	露天営業	3				3	
	小計	60	9	25	10	104	
乳処 理 業							
乳製 品 製 造 業							
集 乳 業							
魚介類 販売業	一般	69	3	26	31	129	
	移動販売車	10	1	4	5	20	
	小計	79	4	30	36	149	
魚介類 競り 売り 営業		3			2	5	
魚 肉 練 り 製 品 製 造 業					2	2	
食 品 の 冷 凍 又 は 冷 蔵 業		2	3	1	2	8	
缶 詰 又 は 瓶 詰 食 品 製 造 業		3	1	8		12	
あ ん 類 製 造 業		2				2	

業種	市町					管内計
	能代市	藤里町	三種町	八峰町		
アイスクリーム類製造業	6	1		1	8	
乳類 販売業	一般	93	4	36	19	152
	自動販売機	21		7	3	31
	移動販売車	1		2		3
	小計	115	4	45	22	186
食肉処理業	9	1	6		16	
食肉 販売業	一般	96	11	43	22	172
	自動販売機					
	移動販売車	7	2	3	1	13
	小計	103	13	46	23	185
食肉製品製造業		1	1		2	
乳酸菌飲料製造業						
食用油脂製造業						
みそ製造業	7	1	3	1	12	
しょうゆ製造業	2				2	
ソース類製造業			1		1	
酒類製造業	3			1	4	
豆腐製造業	1			1	2	
納豆製造業	1				1	
めん類製造業	12	1	4	7	24	
そうざい製造業	22	8	17	22	69	
添加物(規格あり)製造業						
清涼飲料水製造業	1	2			3	
冰雪 製造業	一般	2			2	4
	自動販売機	1				1
	小計	3			2	5
冰雪販売業						
合計	1,160	102	301	198	1,761	
29年度	1,181	101	300	218	1,800	
28年度	1,203	97	307	218	1,825	
27年度	1,219	95	311	232	1,857	

(2) 営業許可及び監視指導状況

(平成31年3月31日現在)

業種	区分	申請受理件数		許可件数		廃業 件数	監視 指導 件数	措置件数						
		新規	継続	新規	継続			不許可	営業 停止	改善 命令等	始末書 説諭	指示書	告発	
飲食店 営業	一般食堂・レストラン等	34	67	34	67	36	154							
	仕出し屋・弁当屋	8	18	8	18	14	107							
	旅館					1	3							
	移動販売車	1		1			1							
	自動販売機													
	露天営業	7	2	7	2	3	91							
	臨時営業	248		248		248	89							
	農家民宿		1		1		1							
	その他	4	18	4	18	13	48							
	小計	302	106	302	106	315	494							
菓子(パ ンを含む) 製造業	一般	7	12	7	12	9	54				2	2		
	移動販売車		1		1	1								
	露天営業						11							
	臨時営業	12		12		12	2				1			
	小計	19	13	19	13	22	67				3	2		
乳処理業														
特別牛乳さく乳処理業														
乳製品製造業														
集乳業														
魚介類 販売業	一般	9	18	9	18	8	94				1			
	移動販売車	3	3	3	3	4	2							
	小計	12	21	12	21	12	96				1			
魚介類競り売り営業							3							
魚肉練り製品製造業		1		1		2	5							
食品の冷凍又は冷蔵業			2		2		6							
缶詰又は瓶詰食品製造業			4		4	1	6							
喫茶店 営業	一般	3	2	3	2	2	20							
	移動販売車		1		1	1								
	自動販売機	5	7	5	7	8	41							
	露天営業	1	2	1	2		10							
	臨時営業	50		50		51	20				1			
	小計	59	12	59	12	62	91				1			
あん類製造業							3							
アイスクリーム類製造業		1	1	1	1		3							
乳類 販売業	一般	6	22	6	22	16	76							
	移動販売車					1								
	自動販売機		4		4		7							
	小計	6	26	6	26	17	83							
食肉処理業			2		2		9							

業種	区分	申請受理件数		許可件数		廃業 件数	監視 指導 件数	措置件数					
		新規	継続	新規	継続			不許可	営業 停止	改善 命令等	始末書 説諭	指示書	告発
食肉 販売業	一 般	10	25	10	25	16	98				1		
	移 動 販 売 車	1	3	1	3	2							
	自 動 販 売 機												
	小 計	11	28	11	28	18	98				1		
食 肉 製 品 製 造 業							2						
乳 酸 菌 飲 料 製 造 業													
食 用 油 脂 製 造 業													
マーガリン・ショートニング製造業													
み そ 製 造 業			2		2	1	2						
醬 油 製 造 業							2						
ソ ー ス 類 製 造 業						1							
酒 類 製 造 業			1		1		1						
豆 腐 製 造 業													
納 豆 製 造 業			1		1		1						
め ん 類 製 造 業			2		2		6				1	1	
そ う ざ い 製 造 業		8	7	8	7	7	66						
添加物(規格あり)製造業													
食品の放射線照射業													
清 涼 飲 料 水 製 造 業							5						
氷雪 製造業	一 般						1						
	自 動 販 売 機												
	小 計						1						
氷 雪 販 売 業													
合 計		419	228	419	228	458	1,050				7	3	
29 年 度		525	222	525	222	549	1,316				5	5	
28 年 度		502	194	502	194	536	754				7	2	
27 年 度		529	232	529	232	538	1,467		2			10	

(3) 営業施設数(許可を要しない営業)及び監視指導状況

(平成31年3月31日現在)

業種	区分	施設数	監視指導 件数	措置件数					
				営業禁止	営業停止	回収命令	始末書 説諭	指示書	告発
給食施設	学 校	7	1						
	病院・診療所	13	8						
	事 業 所	2							
	そ の 他	55	6						
	小 計	77	15						
乳 さ く 取 業									
食 品 製 造 業		162	56						
野 菜 果 物 販 売 業		276	97						
そ う ざ い 販 売 業		295	98						
菓 子 (パ ン を 含 む) 販 売 業		570	113						
食 品 販 売 業 (上 記 以 外)		507	112						
添 加 物 の 販 売 業		109	46						
器 具 ・ 容 器 包 装 ・ お も ち ゃ の 製 造 業 又 は 販 売 業		99	82						
合 計		2,095	619						
29 年 度		2,198	1,144						
28 年 度		2,318	508				2		
27 年 度		2,318	661						

(4) 収去検査の実施状況及び措置状況

(平成31年3月31日現在)

検体種類	区分	収去 検体数	不適 検体数	不適理由			措置状況		
				規格 基準	指導 基準	その他	廃棄 命令	回収 命令	その他
魚	介 類	5							
冷凍 食品	無 加 熱 摂 取 冷 凍 食 品								
	凍結直前に加熱された加熱後摂取冷凍食品	1							
	凍結直前未加熱の加熱後摂取冷凍食品								
	生 食 用 冷 凍 鮮 魚 介 類								
魚	介 類 加 工 品	6							
肉卵類及びその加工品(かん詰・びん詰を除く)		4							
牛	乳								
乳	製 品								
乳類加工品(アイスクリームを除きマーガリンを含む)									
ア イ ス ク リ ー ム 類 ・ 氷 菓									
穀類及びその加工品(かん詰・びん詰を除く)		10	1		1				1
野菜類及びその加工品(かん詰・びん詰を除く)		15							
菓	子 類	4	2		2				2
清	涼 飲 料 水								
酒	精 飲 料								
か ん 詰 ・ び ん 詰 食 品									
そ の 他 の 食 品		9							
器 具 及 び 容 器 包 装									
計		54	3		3				3
29 年 度		51	3		3				3
28 年 度		54	3		3	2			5
27 年 度		56	1		1				1

(5) 違反食品等発見届出件数及び措置状況

(平成31年3月31日現在)

95

区分		食品等																	食品添加物	器具・包装 おもちゃ及び 容器	計	29 年度	28 年度	27 年度				
		菓子類	乳及び乳製品	食肉	食肉製品	鯨肉製品	品魚介類及びその加工	冷凍食品	清涼飲料水	豆腐及びその加工品	めん類	そうざい類	弁当類	調理パン	野菜・果実その加工品	調味料	漬物	もち							その他の食品			
食品衛生 監視員による発見	検査件数	3,636	843	1,421	1,260	51	1,896	1,810	1,545	3,008	578	705	1,557	1,140	1,055	1,365	1,035	219	8,256	284	630	32,294	47,075	13,965	8,143			
	県内産																									55		
	県外産																									1		
	小計																									56		
県内消費者からの届出	県内産																								2	2		
	県外産																											
	小計																								2	2		
県外からの届出	県内産																											
	小計																											
合計	県内産																								2	2	55	
	県外産																									1		
	小計																								2	2	56	
違反理由	第6条																								1	2	1	
	第10条																											
	第11条	成分規格																										
		製造基準																										
		保存基準																										
		添加物使用基準																										
	その他																											
	第19条																										55	
第20条																												
その他																									1			
行政処分 内容	製品の廃棄命令件数																											
	その他必要な措置件数																											
行政処分 以外	告発件数																											
	始末書等徴収口頭説明件数																								2	2	56	
	その他の措置件数																											

※ 収去検査・特殊検査・食中毒等の原因究明検査を除く

(6) 食中毒の発生状況(15年間)

① 事件数 7件 ② 患者数 209名 ③ 死者数 0名

(平成31年3月31日現在)

年別	発生日	発生場所	摂食者数	患者数	死者数	原因食品	病因物質	原因施設	摂取場所	調理場所	潜伏時間	主症状	摘要
H16	8月3日	山本町	不明	4		不明	腸炎ピブリオ(O3:K6)	不明	不明	不明	不明	下痢、嘔気、嘔吐	自炊生活の工事作業員が発症。
H17	3月16日	二ツ井町	不明	29		飲料水(地下水)	ノロウイルス	小規模水道	家庭	不明	最短 12:00 最長 46:00	下痢、嘔吐、発熱、腹痛	小規模水道の衛生管理不良によるノロウイルスの汚染
H18	発生なし												
H19	6月9日	八峰町	240	72		ロブヘッド黄味焼き(推定)	サルモネラ・エンテリティディス	飲食店(仕出し)	寺院、家庭など	飲食店(仕出し)	最短 2:00 最長 144:00 平均 37:12	下痢、発熱、腹痛	サルモネラによる原料汚染、加熱不十分、能力以上の受注、調理済み食品の不適切な保管。営業停止8日間
H20	発生なし												
H21	発生なし												
H22	1月24日	能代市	48	14		不明(飲食店の食事)	ノロウイルス	飲食店	飲食店	飲食店	最短 13:00 最長 69:30 平均 46:45	嘔吐、下痢、腹痛	ノロウイルスによる食品汚染。営業停止5日
H23	発生なし												
H24	発生なし												
H25	1月14日	能代市	75	34		弁当	サルモネラ属菌	飲食店	体育館等	飲食店	最短 1:00 最長 108:00 平均 42:27	発熱、腹痛、下痢	調理従事者から二次汚染。営業停止5日
H26	発生なし												
H27	1月23日	藤里町	62	28		会席料理	ノロウイルス	飲食店(旅館)	飲食店(旅館)	飲食店(旅館)	最短 4:00 最長 62:00 平均 26:19	嘔吐、下痢	カキの生食、営業停止4日
	1月24日	能代市	334	28		会席料理	ノロウイルス	飲食店	飲食店	飲食店	最短 7:00 最長 50:00 平均 30:08	嘔吐、下痢	調理従事者から二次汚染。営業停止3日
H28	発生なし												
H29	発生なし												
H30	発生なし												

過去15年間の合計	759	209
-----------	-----	-----

(7) 衛生教育実施状況

(平成31年3月31日現在)

対象 区分	営業者	消費者	その他	計	29年度	28年度	27年度
実施回数	9	5	3	17	20	12	36
受講者数	373	121	74	568	691	498	814

(8) 秋田県ふぐの取扱いに関する指導要綱に基づく講習会修了者数及び営業届出施設数

(平成31年3月31日現在)

区分 人数	平成30年度			講習会修了者数累計			営業施設数累計			
	処理課程	販売課程	計	処理課程	販売課程	計	処理及び加工	調理	販売	施設数
受講者数	0	0	0	65	61	126				
届出施設数	0	0	0							

※1 営業施設数の処理には、調理及び加工を含む。

※2 ふぐ講習会修了者数は、昭和60年度からの累計である。

6 死亡獣畜の処理

(1) 化製場等及び畜舎等許可施設数並びに死亡獣畜取扱場の利用状況

(平成31年3月31日現在)

区分 市町	化製場等				畜舎・家畜舎						死亡獣畜取扱場の利用状況						
	死亡獣畜 取扱場		化 製 場	計	牛	馬	豚	め ん 山 羊	犬	鶏	計	牛	馬	豚	め ん 山 羊	そ の 他	計
	埋却	焼却															
能代市	1			1				1		1							
藤里町	1			1							1			9		10	
三種町	2			2							3	1				4	
八峰町	1			1													
管内計	5			5				1		1	4	1		9		14	
29年度	5			5				1		1	5			14		19	
28年度	5			5				1		8	3			1		4	
27年度	6			6	5		2	1		8	10					10	

※ 畜舎及び家きん舎における動物の飼養等の許可は知事の権限が能代市を除く藤里町・三種町・八峰町に委譲されていることから、同町が許可、監視指導等を実施している。

(2) 死亡獣畜取扱場設置状況

(平成31年3月31日現在)

区 分	名 称	設置者	所 在 地
埋 却	能代市二ツ井町死亡獣畜埋却場	能代市長	能代市二ツ井町荷上場字愛ノ字82-2
〃	藤里町真土上岱死亡獣畜埋却場	藤里町長	藤里町粕毛字真土上岱131
〃	三種町死亡獣畜取扱場(琴丘)	三種町長	三種町上岩川字嶋の越13-1
〃	三種町死亡獣畜取扱場(八竜)	〃	能代市浅内字砂山17-1
〃	八峰町死亡獣畜埋却場	八峰町長	八峰町八森字家ノ後1-3

7 狂犬病予防業務

犬の所有者は生涯一回の登録(平成7年4月1日から施行)と年1回の狂犬病予防注射の実施が狂犬病予防法によって義務づけられている。一方、秋田県動物の愛護及び管理に関する条例によって犬の放し飼いが禁止されており、咬傷事故による被害を発生させることのないよう取締りと適正飼養の啓発に努めてきたところである。

(1) 狂犬病予防業務等実施状況

(平成31年3月31日現在)

市町		能代市	藤里町	三種町	八峰町	管内計	29年度	28年度	27年度	
区分										
登録状況	登録頭数(期間末原簿総数)	1,746	145	712	322	2,925	3,011	3,151	3,274	
	登録申請頭数	111	17	32	9	169	152	153	207	
	鑑札再交付数	1	2			4	6	7	5	
	犬死亡届等件数	178	16	61	7	262	276	270	423	
	犬の変の更所届所在地	県外から移動	5	5	3		13	12	13	9
		県外への移動	3	1			4	21	7	5
		県内での移動	9	3	5		17	22	28	34
		所有者の氏名・住所変更届	21				21	13	19	9
		所有者の変更届	7	4			11	6	12	8
	狂犬病予防注射済票交付	集合注射	603	88	313	106	1,110	1,171	1,265	1,360
個別注射		806	40	258	93	1,197	1,199	1,212	1,139	
小計		1,409	128	571	199	2,307	2,370	2,477	2,499	
注射済票再交付									3	

※ 「犬死亡届等件数」については、行方不明及び保健所からの削除依頼分を含む。

(2) 犬に関する被害・苦情等の届出状況

(平成31年3月31日現在)

区分		市町	能代市	藤里町	三種町	八峰町	管内計	29年度	28年度	27年度
苦情届出件数	一般苦情	野犬・放飼い	11	10	4	4	29	25	19	31
		けい留の方法	2		1		3			6
		なき声等	2		9	1	12	3	2	4
		その他	1				1	3	3	
		小計	16	10	14	5	45	31	24	41
	衛生上の苦情	脱糞・排尿	1	1			2	1	2	
		悪臭		1			1			
		脱毛								
		その他								1
		小計	1				3	1	2	1
計		17	10	14	5	48	32	26	42	
被害届出件数	人の咬傷	1		1	1	3	2	5	5	
	非咬傷被害者									
	家畜等の被害	1				1				
	農地等の被害									
	その他								1	
	計	2		1	1	4	2	5	6	
合計		19	10	15	6	50	34	31	48	

(3) 犬による危害防止業務実施状況

区分		市町	能代市	三種町	八峰町	藤里町	管内計	29年度	28年度	27年度
抑留頭数	捕獲・拾得	7	4	4	8	23	30	20	24	
	引取り	2			2	4	5	8	3	
	計	9	4	4	10	27	35	28	27	
処分頭数	飼い主返還	7	3	1	1	12	6	6	8	
	センター搬送	※ 5	1	2	9	17	27	22	17	
	計	12	4	3	10	29	33	28	25	
薬殺	実施地区数									
	薬殺頭数									
行政指導	指示書交付	1	1		1	3		2	2	
	説諭	4	2	1	1	8		4	3	
	始末書等	8	2	2	1	13	5	3		
	措置命令									
	告発									

※ 平成29年度に捕獲し、平成30年度に移送した犬2頭を含む。