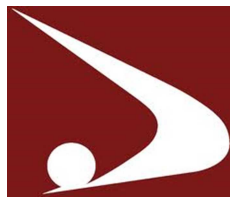


令和元年度 歯科保健対策施策報告書



令和2年6月

秋 田 県

目 次

I	はじめに	1
II	これまでの経緯	1
III	令和元年度における歯科保健対策の推進方針等	2
IV	令和元年度に歯科保健対策の推進に関し県が講じた施策	
1.	歯科保健対策事業	
(1)	健康づくり審議会歯科保健分科会	3
(2)	親子よい歯のコンクール	3
(3)	8020いい歯の表彰	4
(4)	臼井記念歯科保健功労賞	4
(5)	よい歯の幼稚園・保育所（園）、学校表彰	4
2.	歯科保健医療推進事業	
(1)	口腔保健支援センター推進事業	5
(2)	8020運動推進特別事業	7
(3)	健口づくり連携推進事業	10
3.	妊婦歯科健康診査事業	12
V	計画に掲げる目標の達成状況	
1.	現状値が把握できている指標	
(1)	3歳児におけるう蝕のない者の割合	13
(2)	12歳児における1人平均う蝕数とフッ化物洗口実施施設割合	14
(3)	20歳～50歳代において8020運動を知っている者の割合	15
2.	その他の指標	15
	参考資料	16

I はじめに

この報告書は、秋田県歯と口腔の健康づくり推進条例第 11 条の規定に基づき、令和元年度に歯科保健対策の推進に関し県が講じた施策について明らかにするため作成するものである。

【参考】秋田県歯と口腔の健康づくり推進条例（抜粋）

第 11 条第 4 項 知事は、毎年度、基本計画に基づく施策の実施の状況を議会に報告するものとする。

II これまでの経緯

本県の歯及び口腔の状況をみると、むし歯の本数は少しずつ改善されてきているものの、年代によってはいまだ全国との差が大きい状況にある。また、本県は高齢化率が全国 1 位であり、今後も高齢者の割合が増加していくことが予想され、高齢期においても口腔機能を維持し、「生涯安全に美味しく食べられる口づくり」を推進することは大きな意味をもつ。

このような中、本県では、平成 23 年 8 月 10 日に公布・施行された「歯科口腔保健の推進に関する法律」及びそれに基づく「歯科口腔保健の推進に関する基本的事項」の基本理念を踏まえ、平成 26 年 3 月 20 日「秋田県歯と口腔の健康づくりに関する基本計画」を策定した。この計画では、歯と口腔の健康の保持・増進に向けて、平成 24 年 4 月 1 日に設置された秋田県口腔保健支援センターの機能を活用し、県民による主体的な取組を支援するとともに、歯科保健関係者による適切な環境の整備を促進することにより、県民の良好な食生活やコミュニケーション能力等の確保・向上を図り、健康で質の高い生活の実現に寄与することとした。

【参考】

平成 23 年 8 月 10 日 歯科口腔保健の推進に関する法律公布・施行

平成 24 年 4 月 1 日 秋田県口腔保健支援センター設置

平成 24 年 7 月 23 日 歯科口腔保健の推進に関する基本的事項策定

平成 24 年 10 月 12 日 秋田県歯と口腔の健康づくり推進条例公布・施行

平成 26 年 3 月 20 日 秋田県歯と口腔の健康づくりに関する基本計画策定

III 令和元年度における歯科保健対策の推進方針等

歯科保健対策の推進方針としては、歯科専門職のみならず、歯と口腔の健康づくりに関係する全ての者が、その目標を共有しつつ、一体となって取組を推進し、県民の意識の醸成と必要な環境の整備を行うこととしている。

そのために、乳幼児・学齢期、成人期、高齢期及び障害者・要介護者等、大きく4つのライフステージ等に分けて、歯と口腔の健康づくりに関する課題等を抽出した。これらの項目について、行政関係者、教育関係者、保健関係者、事業者、医療保険者等、県民の歯と口腔の健康づくりに関係する者が、施策の方向性をイメージできるよう、次の二つの視点から施策を掲げている。

- ・ 県民が、歯と口腔の健康づくりの重要性を理解し、生涯にわたって歯の喪失防止や口腔機能の維持・向上について主体的に取り組む意識を醸成するための普及啓発
- ・ 県民が適切かつ効果的な歯と口腔の健康づくりを推進するために必要な環境の整備

【参考】秋田県歯と口腔の健康づくりに関する基本計画（抜粋）

各ライフステージ等	主な課題	施策の方向性	具体的指標【策定時基準値 → 最新値 → 目標値（令和4年）】			
乳幼児学齢期	・ う蝕予防対策	<ul style="list-style-type: none"> ・ う蝕予防に関する正しい知識の普及啓発 ・ 妊産婦における歯科口腔保健意識の向上 ・ フッ化物洗口を利用したう蝕予防法を受けることができる環境の整備 	<ul style="list-style-type: none"> ・ 3歳児におけるう蝕のない者の割合の増加 ・ 12歳児における一人平均う蝕数の減少 ・ フッ化物洗口を実施している施設等の割合の増加 	67.7%	81.3% (H29) 0.7本 (R1)	90.0% 0.4本 90%
成人期	・ う蝕、歯周病等による歯の早期喪失予防	<ul style="list-style-type: none"> ・ 歯の喪失防止に関する正しい知識の普及啓発 ・ 定期的な歯科検診を受けることができる環境の整備 	<ul style="list-style-type: none"> ・ 20歳～50歳代において年1回以上定期的に歯科検診を受けている者の割合の増加 ・ 20歳～50歳代において8020運動を知っている者の割合の増加 	21.8%	24.1% (H28)	33.0%
高齢期	<ul style="list-style-type: none"> ・ う蝕、歯周病等による歯の喪失防止 ・ 口腔機能の維持・向上 	<ul style="list-style-type: none"> ・ 歯の喪失防止と口腔機能の維持・向上に関する正しい知識の普及啓発 ・ 定期的な歯科検診を受けることができる環境の整備 ・ 口腔機能を維持・向上をさせるための取組を行える環境の整備 	<ul style="list-style-type: none"> ・ 60歳代で24本以上の自分の歯を有する者の割合の増加 ・ 80歳以上で20本以上の自分の歯を有する者の割合の増加 ・ 60歳代における咀嚼良好者の割合の増加 	38.3%	37.8% (H28)	70.0%
障害者・要介護者等	<ul style="list-style-type: none"> ・ う蝕、歯周病等による歯の喪失防止 ・ 口腔機能の維持・向上 	<ul style="list-style-type: none"> ・ 施設入所者及びその家族等に対する歯の喪失防止と口腔機能の維持・向上に関する正しい知識の普及啓発 ・ 入所者が定期的な歯科検診を受けることができる環境の整備 ・ 口腔機能を維持・向上させるための取組を行える環境の整備 	<ul style="list-style-type: none"> ・ 障害児（者）入所施設における定期的な歯科検診実施率の増加 ・ 介護老人福祉施設及び介護老人保健施設における定期的な歯科検診実施率の増加 	42.6%	57.8% (H29)	77.0%
				19.6%	19.5% (H29)	50.0%

IV 令和元年度に歯科保健対策の推進に関し県が講じた施策

1. 歯科保健対策事業

8020運動をより積極的に推進するため、歯科保健に関する普及啓発事業を実施し、県民の口腔及び全身の健康の維持増進を図ることを目的とする。

(1) 健康づくり審議会歯科保健分科会

対 象：すべてのライフステージ

(「対象」は基本計画における各ライフステージ等を示す。以下同じ。)

目 的：有識者により、歯科保健対策に関する課題を議論・検討し、今後の歯科保健事業の指針とする。

開 催 日：令和2年3月4日

場 所：秋田県庁 71会議室

委 員：9名(定数11名)

(2) 親子よい歯のコンクール

対 象：乳幼児及び成人期

目 的：前年度の3歳児歯科健康診査で、う蝕に罹患していない幼児及びその親を表彰する。

審 査：①地区審査会 各地域振興局福祉環境部で開催(年1回)

②中央審査会 県歯科医師会で開催(年1回)

※「歯と口の健康週間」期間中(6月4～10日)に開催

開 催 日：令和元年6月9日

場 所：秋田県歯科医療専門学校

表 彰：①中央審査会后、参加親子7組を表彰

(平成30年度 3歳児歯科健診受診者数：5,833名)

②最優秀親子1組を秋田県歯科保健大会にて表彰

開 催 日：令和元年12月8日

場 所：秋田ビューホテル

(3) 8020いい歯の表彰

対 象：高齢期

目 的：満80歳以上で、現在歯数が20本以上ある高齢者を募集、表彰する。

審 査：①地区審査会 各地域振興局福祉環境部で開催（年1回）※

②中央審査会 県歯科医師会で開催（年1回）

開 催 日：令和元年10月25日

場 所：秋田県歯科医師会館

表 彰：秋田県歯科保健大会にて、最優秀者1名、優秀者9名を個人として、
12組の夫婦をいい歯の夫婦特別賞として表彰。

※今年度より秋田市在住者のために秋田県庁での審査会を追加開催。

(4) 臼井記念歯科保健功労賞

対 象：すべてのライフステージ

目 的：本県の歯科保健の発展向上に寄与した故臼井和弘氏の遺志を継承し、
他の模範となる歯科保健活動を実践している団体や幼稚園・保育所、
学校、個人を表彰する。

審 査：各地域振興局福祉環境部からの推薦調書等により選考会で審査

表 彰：秋田県歯科保健大会にて表彰

被表彰者：秋田県立小坂高等学校、社会福祉法人 大空大仙、

三種町立下岩川保育園、社会福祉法人 由利本荘保育会 笹子保育園

(5) よい歯の幼稚園・保育所（園）、学校表彰

対 象：乳幼児・学齢期

目 的：他の模範となる活動をしている幼稚園・保育所、学校を表彰する。

審 査：幼稚園・保育所は県教育庁幼保推進課、学校は各市町村の教育委員
会の選考基準に基づき推薦し、推薦調書及び資料により表彰審査会
で審査

開 催 日：令和元年7月2日

場 所：秋田県歯科医師会館

表 彰：秋田県歯科保健大会にて表彰

被表彰者：最優秀賞 該当なし

- 優 秀 賞 学校法人 見真学園 幼保連携型認定こども園 こまどり幼稚園・保育園
秋田市立太平小学校
由利本荘市立東由利小学校
秋田市立太平中学校
- 優 良 賞 社会福祉法人相和会 和光保育園
秋田市立広面小学校
羽後町立羽後明成小学校

2. 歯科保健医療推進事業

小児のむし歯本数や成人・高齢者の喪失歯数など、県民の歯・口腔の状況は全国と比較して大きく下回っていることから、各ライフステージや身体の特性等に応じた歯科保健対策を行うことにより、良好な食生活やコミュニケーション能力等の確保・向上を図り、健康で質の高い生活の実現に寄与することを目的とする。

(1) 口腔保健支援センター推進事業

① 訪問歯科保健指導

対 象：すべてのライフステージ

目 的：「口腔保健支援センター」において、各ライフステージに応じた訪問歯科保健指導等を実施することにより、歯科口腔保健の推進を図る。

実施主体：県

事業内容：歯科口腔保健に係る部署、機関、団体等との連絡調整。

社会福祉施設、学校、医療機関等における歯科口腔保健に係る者に対する指導・助言。

歯科口腔保健に関する情報の収集・提供。

地域住民等に対する歯科保健に関する啓発。

その他歯科口腔保健に関する施策に必要な支援。

○ 令和元年度実施状況（令和2年3月末現在）

- ・ 訪問施設数：507か所（月平均約42か所）
- ・ 指導参加者数：16,449人（月平均約1,371人）
- ・ 指導内容別件数：歯科保健指導：344か所
市町村乳幼児健診：20か所
フッ化物洗口指導：118か所
その他：25か所

② フッ化物洗口事業の技術支援及び普及啓発

対 象：乳幼児・学齢期

目 的：う蝕予防効果の高い集団フッ化物洗口を推進するため、施設における一層の取組を促進する。

経 緯：県が平成 16 年度から 3 年間モデル事業として実施したフッ化物洗口事業(おロブクブク大作戦事業)の継続及び拡大を図るため、19 年度からは「市町村等フッ化物洗口推進事業」により、4 年間の事業計画で市町村事業の実施拡大を図ってきた。これにより、フッ化物洗口を実施している幼稚園・保育所(園)の割合については目標(平成 22 年度末 43.3%：目標値 40%)を達成したが、永久歯の交換時期である学校での実施につながっていない市町村も多いことから、5 歳児から 15 歳児までの実施を目指して、市町村に対する技術支援等を行う。

事業内容：技術支援、普及啓発

- ・幼稚園・保育所(園)、小中学校、特別支援学校の保護者説明会での説明及びフッ化物洗口の技術指導
 - ・園児、児童に対するフッ化物洗口の実施指導等
- 令和元年度は計 118 か所を実施(令和 2 年 3 月末現在)

○ 県内でフッ化物洗口を実施している施設の割合(令和元年 12 月末日現在)

	H21	H22	H23	H24	H25	H26	H27	H28	H29	H30	R1
幼・保	37.6%	43.3%	46.8%	53.8%	52.8%	57.3%	57.4%	58.8%	62.5%	61.4%	62.3%
小学校	36.0%	36.5%	63.0%	67.5%	81.6%	83.0%	91.9%	93.5%	94.0%	95.5%	98.5%
中学校	29.3%	29.3%	35.4%	41.7%	50.4%	51.5%	57.8%	55.6%	81.6%	82.5%	88.6%
支援学校	—	—	—	—	—	—	—	—	6.7%	13.3%	13.3%
全体	35.5%	38.4%	49.9%	55.9%	61.4%	64.4%	67.7%	68.5%	74.6%	74.8%	77.0%

※対象施設は幼稚園・保育所(園)、認定こども園、小・中学校、特別支援学校等 ※平成 20～28 年の中学校には特別支援学校も含まれる

③ 「乳幼児歯みがきハンドブック」を活用した研修会の開催

対 象：乳幼児・学齢・成人期

目 的：乳児期から「むし歯になりにくい口腔内環境」を育成するため、「乳幼児歯みがきハンドブック」を作成及び配布するとともに、保健指導を行う市町村職員等対象の研修会を行う。

実施主体：県

- 内 容：
- ・乳幼児歯みがきハンドブックの作成。
 - ・市町村の保健師等を対象としたハンドブック活用研修会を開催し、ハンドブックの活用状況や、更なる有効活用のための意見交換を行った(県北、県央、県南地区各 1 回)。

○県北地区

開催日：令和2年1月22日

場所：北秋田地域振興局 第1会議室

参加者数：10名

○県央地区

開催日：令和2年1月31日

場所：県庁 71 会議室

参加者数：14名

○県南地区

開催日：令和2年1月27日

場所：平鹿地域振興局福祉環境部 研修室

参加者数：14名

(2) 8020運動推進特別事業

対象：すべてのライフステージ

目的：早期からの歯の喪失防止に向けた取組を促進するとともに、口腔ケアなどの高齢者の口腔機能の維持・向上を図る取組をより一層普及することにより、8020運動を推進し、県民の生涯にわたる健康の保持増進に寄与する。

実施主体：県（一部を県歯科医師会に委託）

事業内容：

① 地域歯科保健課題解決推進事業

内容：2次医療圏を単位として地域の歯科保健に係る課題を抽出し、その解決を図るための一般市民等向け研修会を実施する。

○北秋田地域振興局大館福祉環境部

※ 新型コロナウイルス対応のため中止

○北秋田地域振興局鷹巣阿仁福祉環境部

開催日：令和元年10月18日、28日

場所：上小阿仁村社会福祉協議会通所介護事業所
もろび苑通所介護事業所

対象者：利用者・家族、事業所職員

参加者数：33名（20名、13名）

内容：高齢者や介助者が歯科口腔保健に関する知識や技術の習得を図るための研修会

○山本地域振興局福祉環境部

開催日：令和2年2月5日

場所：山本地域振興局福祉環境部

対象者：地域住民、市町村職員

参加者数：37名

内容：住民や高齢者に関わる行政職員等を対象に歯・口腔、食生活についての研修会

○秋田地域振興局福祉環境部

開催日：令和元年9月26日

場所：秋田地域振興局福祉環境部 大会議室

対象者：老人福祉施設・短期入所生活支援施設・介護老人保健施設・通所介護事業所の職員（看護師、介護職員、施設管理者）

参加者数：21名

内容：口腔ケアとインフルエンザ予防との関連性についての研修会

○由利地域振興局福祉環境部

開催日：令和元年5月9日、10月31日

場所：消防学校講堂、秋田県立大学本荘キャンパス

対象者：初任教育学生（10～20代）、大学生（10～20代）

参加者数：80名（51名、29名）

内容：歯周病とタバコの影響についての研修会と口腔についての個別相談

○仙北地域振興局福祉環境部

開催日：令和元年10月24日

場所：大曲地域職業訓練センター

対象者：一般市民（大仙市学校給食協会職員）

参加者数：98名

内容：お口と全身の健康づくり及びたばこに関する研修会

○平鹿地域振興局福祉環境部

開 催 日：令和元年 10 月 18 日

場 所：協同組合横手卸センター

対 象 者：協同組合横手卸センター 組合員

参加者数：11 名

内 容：歯周病に関する講話

○雄勝地域振興局福祉環境部

開 催 日：令和元年 8 月 8 日

場 所：湯沢地域振興局 大会議室

対 象 者：助産師、保育士、歯科衛生士、市町村歯科保健担当者、
乳幼児の保護者

参加者数：18 名

内 容：0 歳児からのむし歯予防対策研修会

② 歯科口腔保健推進研修事業

ア 歯科保健医療フォーラム

開 催 日：令和元年 12 月 8 日

場 所：秋田ビューホテル

対 象 者：歯科医療関係者、行政関係者、保育所・幼稚園・小中高校の保
健関係者、各種団体における関係者、歯科医療専門学校学生等

参加者数：171 名

内 容：口腔の健康を守り健康寿命を延ばすために必要な科学的知見
に関する研修会

イ 口腔ケア研修会

開 催 日：令和元年 7 月 7 日

場 所：秋田県歯科医師会館

対 象 者：歯科医療従事者、医療介護従事者、行政関係者等

参加者数：119 名

内 容：歯科診療所におけるオーラルフレイル、口腔機能低下症への対
応についての研修会

ウ フッ化物応用推進研修会

開催日：令和元年9月15日

場所：秋田県歯科医師会館

対象者：歯科医療従事者、教育関係者、行政関係者等

参加者数：52名

内容：幼児期からの歯科疾患予防に関するフッ化物応用の重要性についての研修会

(3) 健口づくり連携推進事業

対象：成人・高齢期

目的：歯科専門職と関連職種が情報を共有し、口腔ケアを必要とする高齢者に対する歯科保健医療の提供体制を構築する。

実施主体：県

内容：健口づくり連携推進研修会の開催（二次医療圏ごと各1回）

※ 参加者内訳の「その他」は介護職員や市町村保健師・事務職員等

○北秋田地域振興局大館福祉環境部

開催日：令和元年11月14日

場所：北部老人福祉総合エリア 多目的ホール

参加者：歯科医師6名、歯科衛生士2名、医師4名、
看護師3名、薬剤師2名、（管理）栄養士2名、
介護支援専門員8名、言語聴覚士1名、その他7名

参加者数：35名

内容：OHATを用いた口の見方の説明及び症例実習と、参加者それぞれの職場でOHATを活用すると仮定して想定される課題や考えについての意見交換

○北秋田地域振興局鷹巣阿仁福祉環境部

開催日：令和元年11月28日

場所：北秋田地域振興局 第1会議室

参加者：歯科医師5名、歯科衛生士2名、医師2名、
看護師4名、（管理）栄養士1名、
介護支援専門員2名、その他11名

参加者数：27名

内容：OHATを用いた口の見方の説明と実践演習

○山本地域振興局福祉環境部

開催日：令和2年2月13日

場所：山本地域振興局 大会議室

対象者：歯科医師6名、歯科衛生士2名、医師2名、
看護師4名、薬剤師4名、（管理）栄養士2名、
介護支援専門員4名、言語聴覚士2名、その他13名

参加者数：37名

内容：口腔状態に問題を抱えている高齢者の事例についての
検討及び各職種・立場での歯科保健に関する現状や悩
みの共有

○秋田地域振興局福祉環境部

開催日：令和2年1月15日

場所：秋田地域振興局福祉環境部 大会議室

対象者：歯科医師5名、歯科衛生士7名、医師3名、
（管理）栄養士2名、介護支援専門員3名、
言語聴覚士1名、その他5名

参加者数：26名

内容：口腔ケアの必要性和効果の説明や介護施設で多職種連
携の元で経口摂取を目指した事例報告及び意見交換

○由利地域振興局福祉環境部

開催日：令和元年12月12日

場所：由利本荘市文化交流館カダーレ

対象者：歯科医師8名、歯科衛生士6名、医師1名、
看護師11名、介護支援専門員9名、
言語聴覚士1名、その他8名

参加者数：44名

内容：高齢期に問題となる口腔の問題やそのケアについての
説明や病院における周術期口腔機能管理の事例紹介、
地域医療連携室の活動紹介及び全体を通しての情報
交換

○仙北地域振興局福祉環境部

※ 新型コロナウイルス感染症対応のため中止

○平鹿地域振興局福祉環境部

※ 新型コロナウイルス感染症対応のため中止

○雄勝地域振興局福祉環境部

開催日：令和元年11月21日

場所：雄勝地域振興局 大会議室

対象者：歯科医師3名、歯科衛生士1名、医師2名、
看護師4名、薬剤師2名、（管理）栄養士5名、
介護支援専門員4名、言語聴覚士1名、その他7名

参加者数：29名

内容：誤嚥性肺炎のメカニズムやその予防法とOHATを用いた口の見方の説明及び意見交換

健口づくり連携推進検討会の開催（県1回）

- ・各研修会の実施状況や地域の実情を踏まえ、次年度も継続して研修会を開催すること等を確認した。

3. 妊婦歯科健康診査事業

妊娠期からの歯と口腔の保健を推進することにより、安心して妊娠・出産ができる環境を整備することを目的とする。

対象：乳幼児及び成人期

補助先：市町村

内容：妊婦歯科健康診査に要する経費の一部助成
（補助率：受診料4,000円の1/2、上限1人1回）

実績：平成29年度利用率：48.7%（2,686名）

平成30年度利用率：51.5%（2,671名）

令和元年度利用率：52.5%（2,560名）

V 計画に掲げる目標の達成状況

1. 現状値が把握できている指標

「秋田県歯と口腔の健康づくりに関する基本計画」において、具体的指標として数値目標を設定しているもののうち、現状値が把握できているものは、次の4つの指標である。

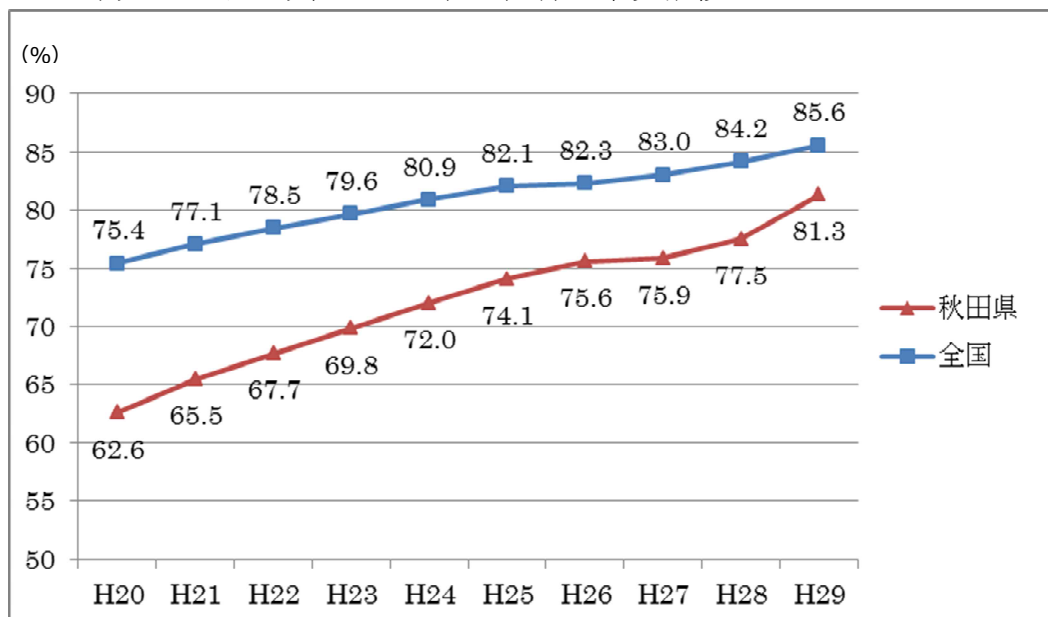
(1) 3歳児におけるう蝕のない者の割合

3歳児におけるう蝕のない者の割合は、平成15年度以降増加傾向にあるものの、全国平均と比較して未だ低い値となっている。

○ 計画に掲げる目標数値と達成状況

3歳児におけるう蝕のない者の割合	基準値 (平成22年度)	現状値 (平成29年度)	目標値 (令和4年度)
		67.7%	81.3%

○ 3歳児におけるう蝕のない者の割合の年次推移



(H25まで厚生労働省「母子保健所管国庫補助事業等に係る実施状況」
H26から厚生労働省「地域保健・健康増進事業報告」)

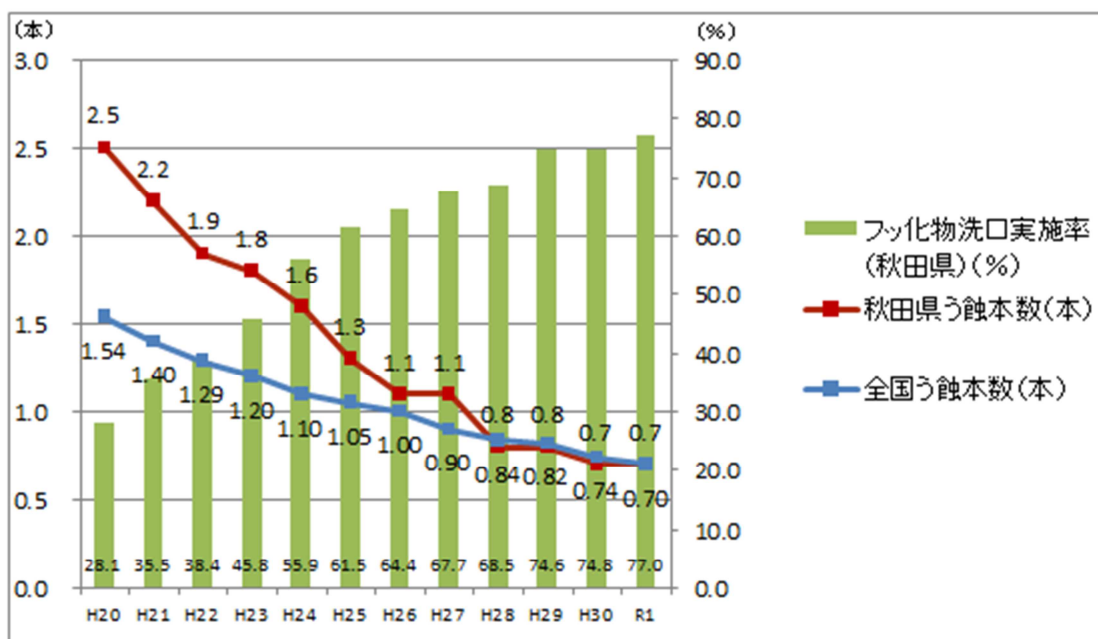
(2) 12 歳児における 1 人平均う蝕数とフッ化物洗口実施施設割合

12 歳児における一人平均う蝕数はフッ化物洗口が普及した平成 20 年度以降減少傾向にあり、平成 28 年度に全国平均を初めて下回った。

○ 計画に掲げる目標数値と達成状況

	基準値 (平成 23 年度)	現状値 (令和元年度)	目標値 (令和 4 年度)
12 歳児における 1 人平均う蝕数	1.8 本	0.7 本	0.4 本
フッ化物洗口を実施している施設等の割合	49.9%	77.0%	90.0%

○ 12 歳児における 1 人平均う蝕数の年次推移とフッ化物洗口を実施している施設等の割合



(文部科学省「学校保健統計調査」、秋田県健康づくり推進課「フッ化物洗口実施状況調査」)

※対象施設は幼稚園・保育所(園)、認定こども園、小・中学校、特別支援学校等

(3) 20歳～50歳代において8020運動を知っている者の割合

前回調査（平成24年度）より、割合は微減している。

○ 計画に掲げる目標数値と達成状況

20～50歳代において 8020運動を知っている者の割合	基準値 (平成24年度)	現状値 (平成30年度)	目標値 (令和4年度)
	53.1%	52.6%	80.0%

(秋田県健康づくり推進課「健康づくりに関する調査」)

2. その他の指標

今後示される具体的指標の現状値及び調査時期は、次の表のとおりである。

ライフステージ	具体的指標	基準値	現状値	R4目標値	調査名	次回調査
成人期	20～50歳代において年に1回以上定期的に歯科検診を受けている者の割合の増加	21.8% (H23)	24.1% (H28)	33%	県民歯科疾患実態調査	R2年度 (予定)
高齢期	60歳代で24本以上自分の歯を有する者の割合の増加	38.3% (H23)	37.84% (H28)	70%		
	80歳以上で20本以上自分の歯を有する者の割合の増加	35.9% (H23)	17.07% (H28)	50%		
障害者・要介護者等	60歳代における咀嚼良好者の割合の増加	65.4% (H23)	58.8% (H28)	80%	障害者・要介護者入所施設における歯科口腔保健状況等に関する調査	R4年度 (予定)
	障害児(者)入所施設における定期的な歯科検診実施率の増加	42.6% (H25)	57.8% (H29)	77%		
	介護老人福祉施設及び介護老人保健施設における定期的な歯科検診実施率の増加	19.6% (H25)	19.5% (H29)	50%		

參考資料

秋田県のむし歯の状況

(1) むし歯罹患率

(単位：%)

年度\区分	1歳6か月児		3歳児		12歳児	
	秋田県	全国	秋田県	全国	秋田県	全国
H11	6.86	4.48	56.8	37.9	-	76.55
H12	7.00	4.13	51.4	35.2	-	73.73
H13	6.56	3.97	49.1	33.6	-	70.47
H14	6.42	3.71	47.8	32.5	-	67.93
H15	5.62	3.41	48.4	31.3	-	64.00
H16	5.34	3.21	45.8	29.8	-	60.97
H17	5.42	3.07	43.7	28.0	-	59.51
H18	4.49	2.98	39.7	26.6	69.7	56.53
H19	4.62	2.84	38.9	25.9	68.4	55.00
H20	4.21	2.66	37.4	24.6	69.1	53.21
H21	3.83	2.52	34.5	23.0	60.9	49.68
H22	2.75	2.33	32.3	21.5	58.7	47.52
H23	3.38	2.17	30.2	20.4	58.1	45.38
H24	2.84	2.08	28.0	19.1	56.3	42.78
H25	2.48	1.91	25.9	17.9	47.3	41.52
H26	2.39	1.80	24.4	17.7	41.3	39.65
H27	2.09	1.75	24.2	17.0	43.2	37.82
H28	1.69	1.47	22.5	15.8	35.1	35.52
H29	1.50	1.31	18.7	14.4	34.8	34.87
H30	-	-	-	-	31.4	32.72
R1	-	-	-	-	30.6	31.76

資料：1歳6か月児・3歳児：厚生労働省「地域保健・健康増進事業報告」
12歳児：文部科学省「学校保健統計調査」

(単位：%)

年度\区分	幼稚園		小学校		中学校		高等学校	
	秋田県	全国	秋田県	全国	秋田県	全国	秋田県	全国
H11	79.05	67.00	87.23	80.80	89.50	80.10	92.97	86.50
H12	79.02	64.40	85.25	77.90	87.62	76.90	90.02	85.00
H13	75.03	61.60	83.30	75.60	85.15	73.80	92.12	83.70
H14	76.86	61.50	82.86	73.90	83.14	71.20	88.21	82.30
H15	77.26	58.80	78.92	71.30	75.52	67.70	87.39	77.90
H16	74.42	56.91	80.25	70.43	74.53	64.61	87.26	75.97
H17	74.46	54.39	77.83	68.19	74.90	62.72	82.38	72.78
H18	67.64	55.19	78.10	67.01	73.70	59.69	82.30	69.87
H19	59.10	53.71	76.40	65.47	69.80	58.06	77.70	68.48
H20	56.04	50.25	74.26	63.79	71.17	56.00	80.26	65.48
H21	51.79	46.49	71.86	61.79	64.58	52.88	74.97	62.18
H22	56.60	46.11	70.70	59.63	60.40	50.60	73.90	59.95
H23	59.30	42.95	67.60	57.20	60.70	48.31	70.70	58.46
H24	47.30	42.86	64.90	55.76	58.10	45.67	66.30	57.60
H25	47.50	39.51	63.90	54.14	51.40	44.59	66.20	55.12
H26	x	38.46	60.00	52.54	46.50	42.37	64.00	53.08
H27	47.6	36.23	61.6	50.76	46.4	40.49	58.6	52.49
H28	40.5	35.64	57.1	48.89	38.1	37.49	53.6	49.18
H29	41.1	35.45	51.4	47.06	39.1	37.32	50.7	47.30
H30	40.2	35.10	50.3	45.30	35.8	35.41	45.8	45.36
R1	35.7	31.16	47.2	44.82	34.4	34.00	44.2	43.68

資料：文部科学省「学校保健統計調査」

(x：標本サイズが小さい等のため統計数値を公表していない)

(2) 1人平均むし歯本数

(単位：本)

年度\区分	1歳6か月児		3歳児		12歳児	
	秋田県	全国	秋田県	全国	秋田県	全国
H11	0.22	0.13	3.01	1.67	3.7	2.92
H12	0.22	0.13	2.64	1.52	4.0	2.65
H13	0.22	0.12	2.46	1.45	3.3	2.51
H14	0.21	0.11	2.48	1.38	3.4	2.28
H15	0.18	0.11	2.50	1.32	2.7	2.09
H16	0.16	0.10	2.19	1.24	2.8	1.91
H17	0.16	0.09	2.06	1.14	2.7	1.82
H18	0.13	0.09	1.73	1.06	2.4	1.71
H19	0.15	0.08	1.74	1.01	2.5	1.63
H20	0.13	0.08	1.60	0.94	2.5	1.54
H21	0.11	0.07	1.46	0.87	2.2	1.40
H22	0.08	0.07	1.33	0.80	1.9	1.29
H23	0.09	0.06	1.15	0.74	1.8	1.20
H24	0.08	0.06	1.09	0.68	1.6	1.10
H25	0.07	0.05	0.95	0.63	1.3	1.05
H26	0.08	0.05	0.92	0.62	1.1	1.00
H27	0.06	0.05	0.86	0.58	1.1	0.90
H28	0.05	0.04	0.76	0.54	0.8	0.84
H29	0.04	0.04	0.68	0.49	0.8	0.82
H30	-	-	-	-	0.7	0.74
R1	-	-	-	-	0.7	0.70

資料：1歳6か月児・3歳児：厚生労働省「地域保健・健康増進事業報告」
12歳児：文部科学省「学校保健統計調査」

(3) 成人の口腔内状況

(単位：本)

年 齢	未処置歯数		喪失歯数		処置歯数		現在歯数	
	秋田県	全 国	秋田県	全 国	秋田県	全 国	秋田県	全 国
40～44	0.9	0.8	0.6	0.8	11.0	10.9	28.8	28.0
45～49	0.4	0.8	1.8	0.9	12.5	12.3	26.8	27.6
50～54	0.7	0.7	4.0	2.0	12.2	12.7	24.3	26.4
55～59	1.4	0.8	8.1	3.1	10.3	12.4	20.3	25.3
60～64	1.8	0.7	9.5	4.6	9.0	12.3	18.9	23.9
65～69	1.7	0.8	9.8	6.7	9.4	11.3	18.6	21.6
70～74	0.7	1.0	9.6	8.6	9.2	10.0	18.7	19.7
75～79	0.4	0.9	17.2	10.3	6.5	10.0	10.5	18.0
80～84	1.1	0.8	19.9	12.9	4.6	9.6	8.2	15.3
85～	1.2	0.8	21.2	17.5	3.6	6.5	7.2	10.7

資料：秋田県：健康推進課「平成28年度県民歯科疾患実態調査」
全 国：厚生労働省「平成28年歯科疾患実態調査」



令和元年度 歯科保健対策施策報告書
令和2年6月

秋田県健康福祉部健康づくり推進課
〒010-8570 秋田県山王四丁目1番1号
電話 018-860-1426
FAX 018-860-3821