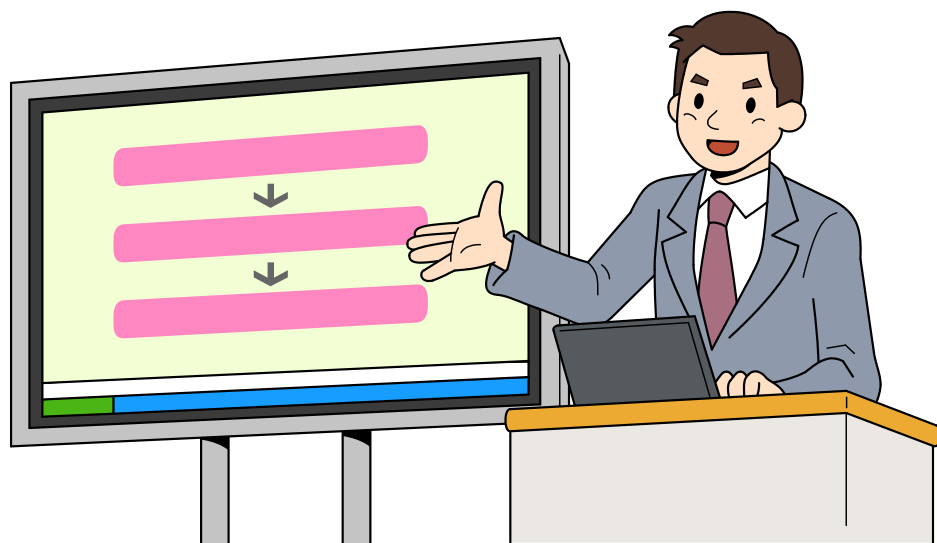


令和8年度

あきた 県庁出前講座

[メニュー]



令和8年4月

秋田県生涯学習推進本部

令和8年度「あきた県庁出前講座」メニュー [目次]

「あきた県庁出前講座」利用の手順について	—————	P 1
「あきた県庁出前講座」よくある質問について	—————	P 2
令和8年度「あきた県庁出前講座」メニューの一覧表	—————	P 4
令和8年度「あきた県庁出前講座」メニュー	—————	P 8
各担当部署のメールアドレス一覧	—————	P 24
令和8年度「あきた県庁出前講座」申込書様式	—————	P 26
令和8年度「あきた県庁出前講座」利用者アンケート様式	———	P 27
令和8年度「あきた県庁出前講座」実施要項	—————	P 28

「あきた県庁出前講座」利用の手順について

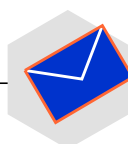
①講座の選択

講座メニュー（本冊子）をご覧ください、希望する講座を選んでください。



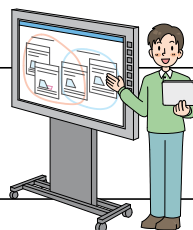
②日程や内容の事前相談

希望する講座が決まりましたら、その講座を担当する部署に直接電話して、日程や内容等を事前にご相談ください。
各部署の電話番号は講座メニューに記載されています。



③申込書の提出

事前相談で日程等が決まりましたら、講座を担当する部署あてにメール・FAX等で申込書をお送りください。
（原則として、講座実施予定日の1か月前まで）
各部署のメールアドレス一覧は、本冊子の24・25ページに掲載しています。



④講座の実施

講座を実施します。



⑤利用者アンケート（任意）

講座の終了後は、利用者アンケートへのご協力をお願いします。
アンケートは、生涯学習課あてにお送りください。
メール・FAXのほか、インターネットのフォーム入力も利用いただけます。パソコンやスマートフォンなどから簡単に回答できるのでおすすめです。



申込書および利用者アンケートの様式は、本冊子の26・27ページに掲載しているほか、秋田県公式サイト「美の国あきたネット」からもダウンロードできます。

「あきた県庁出前講座」よくある質問について

Q 1 出前講座は、有料ですか。

A 1 無料です。講師の派遣にかかる謝金や交通費は必要ありません。ただし、会場の使用料や資料の印刷費など、行事の運営に必要な費用は、申込みをした団体でご負担ください。

Q 2 事前相談は必ず必要ですか。

A 2 業務の関係により、希望の日程でお引き受けできない場合がありますので、申込書を提出する前に必ず日程や内容をご相談ください。

Q 3 休日や夜間でも講座を実施できますか。

A 3 原則として、職員の勤務時間内の実施になります。
(平日の8時30分から17時15分まで)
ただし、部署によっては休日や時間外の対応が可能な場合もありますので、事前にご相談ください。
(逆に、平日に休業日が設けられている部署もあります)
また、年度替わりの時期(3月下旬～4月上旬)や、県議会の会期中、他の行事と重なる日などは、業務の都合により講師をお引き受けできない場合があります。あらかじめご了承ください。

Q 4 講座メニューにない内容を話してもらうことはできますか。

A 4 原則として、メニューに掲載されている講座から選んでいただくこととなります。
ただし、講座の中で「○○○について詳しく話してほしい」や、「○○○のことにも触れてほしい」といった希望には対応できる場合もありますので、事前相談の際にお伝えください。

Q 5 県外の団体でも利用できますか。

A 5 あきた県庁出前講座は、秋田県民の利用を前提とした事業です。秋田県外の方のみが参加する場合は、事業の対象外となります。

Q 6 実施要項には同一の講座は複数回申し込めないとありますが、例えば同じ学校の別のクラスが申し込むことはできますか。

A 6 申込者が同じでも、実際に受講する方が別であれば申込みできます。
(例) 同じ学校の、別のクラスや学年で実施する
(例) 受講人数が多いため、2回に分けて実施する など
また、同じ講座でも、例えば連続シリーズとして違う内容で行う場合などは申込みできます。

Q 7 申込書や利用者アンケートをEメールで提出したいのですが、どのようにしたらいいですか。

A 7 申込書やアンケートの電子ファイルは、秋田県公式サイト「美の国あきたネット」からダウンロードできます。
※ダウンロードできる場所
「美の国あきたネット」内にある「教育庁生涯学習課」の「あきた県庁出前講座」のページにファイルを掲載しています。
<http://www.pref.akita.lg.jp/pages/archive/48878>

本冊子の24・25ページに各部署のメールアドレス一覧を掲載していますので、申込書を送付する際にご活用ください。

利用者アンケートは、インターネットのフォーム入力ですぐ簡単に回答いただけます。

パソコンの方は、「美の国あきたネット」の「あきた県庁出前講座」のページからアクセスできます。

スマートフォンやタブレットの方は、右のQRコードを読み取ってアクセスいただけます。



Q 8 講座の内容を、録画して配信してもいいですか。

A 8 講座内容の録画・録音や、インターネットによる配信、配付資料の二次利用については原則として認めておりません。

★詳しくは令和8年度「あきた県庁出前講座」実施要項（本紙28・29ページ）もご確認ください。

令和8年度「あきた県庁出前講座」メニューの一覧表

ページ	講座No.	講座名	担当部	担当部署
8	1	人口減少を見据えた持続可能な行財政運営について	総務部	行政経営課
	2	情報公開について		文書法務室
	3	個人情報保護について		文書法務室
	4	文書事務について		文書法務室
	5	県財政について		財政課
	6	県税のしくみ		税務課
	7	地域の防災について		総合防災課
	8	公文書館所蔵資料にみる〇〇		公文書館
	9	秋田県総合計画について		総合政策課
	新10	マーケティングと行政	政策企画部	マーケティング戦略課
	11	秋田県DX推進計画について		デジタル政策推進課
	12	秋田県統計グラフコンクール準備講座		調査統計課
	13	国際理解講座		国際課
	14	多文化共生の地域づくり		国際課
9	15	秋田の人口問題と地方創生について	人口戦略部	人口戦略課
	16	多様性に満ちた社会づくりについて		人口戦略課
	17	若者の県内定着・回帰に向けた取組について		移住・定住促進課
	18	「秋田県こども計画」について		こども支援課
	19	子ども・子育て支援について		こども支援課
	20	子ども・子育て支援について（中学生・高校生向け）		こども支援課
	21	秋田の少子化対策について		男女共同参画推進課
	22	ライフデザインについて		男女共同参画推進課
	23	男女共同参画・女性活躍の推進、仕事と育児・家庭の両立支援について		男女共同参画推進課
	24	協働の推進について		地域づくり推進課
	25	地域コミュニティの維持・活性化に向けて		地域づくり推進課
	26	関係人口について		地域づくり推進課
	27	空き家対策について		地域づくり推進課
	28	秋田県の観光について		観光文化スポーツ部
29	秋田の酒の魅力	総合食品研究センター		
30	秋田の高齢者向け食品、機能的食品	総合食品研究センター		
31	秋田の発酵食品の魅力	総合食品研究センター		
32	県産米を活用した商品開発	総合食品研究センター		
33	みんなで支え、育む公共交通	交通政策課		
34	秋田新幹線のこれまでとこれから	交通政策課		
35	気軽にクルーズ気分！フェリー秋田航路	交通政策課		
36	全国へひとつ飛び！便利な「空の旅」	交通政策課		
37	秋田内陸線の利活用促進	交通政策課		
38	鉄道に乗ろう！地域鉄道の魅力を探る	交通政策課		
39	秋田県読書活動推進基本計画に基づく施策について	文化振興課		
40	秋田県スポーツ推進計画について	スポーツ振興課		
41	あきた元気アップ円熟塾	スポーツ科学センター		
42	広げよう里親の輪	健康福祉部	地域・家庭福祉課	
43	ケアラーについて		地域・家庭福祉課	
44	民生委員・児童委員について		地域・家庭福祉課	
45	児童相談について		子ども・女性・障害者相談センター/各児童相談所	
46	◇機中八策◇ 子どもにしてみませんか？「ほ・ま・れ・か・が・や・き・を」で、伝わりやすいコミュニケーション		子ども・女性・障害者相談センター/各児童相談所	
47	女性相談（DV相談等）について		子ども・女性・障害者相談センター	
48	認知症施策について		長寿社会課	
49	介護保険制度について		長寿社会課	
50	介護人材確保の現状について		長寿社会課	
51	バリアフリー社会の形成に関する基本計画（第5次計画）について		障害福祉課	
52	障害者差別解消推進条例について		障害福祉課	
53	ひきこもり対策について		障害福祉課	
54	発達障害支援対策について		障害福祉課	
55	身体障害について		子ども・女性・障害者相談センター	
56	知的障害について	子ども・女性・障害者相談センター		
57	健康寿命日本一に向けて	健康づくり推進課		
58	生活習慣病の予防について	健康づくり推進課/各保健所		

令和8年度「あきた県庁出前講座」メニューの一覧表

ページ	講座No.	講座名	担当部	担当部署
12	59	がん予防について	健康福祉部	健康づくり推進課／各保健所
	60	10代の今から始める健康づくり		健康づくり推進課
	新61	食からの健康づくり		健康づくり推進課
	62	歯と口腔の健康		健康づくり推進課／各保健所
	63	たばこによる健康被害について		健康づくり推進課
	64	アルコール健康障害について		健康づくり推進課
	65	健康経営について		健康づくり推進課
	66	第3期健康秋田21計画について		健康づくり推進課
	67	国民健康保険制度について		国保医療室
	68	福祉医療費制度について		国保医療室
	69	自殺予防の取組について		保健・疾病対策課
	70	臓器移植について		保健・疾病対策課
71	ハンセン病対策について	保健・疾病対策課		
13	72	感染症の予防について	健康福祉部	各保健所
	73	薬物乱用防止対策について		各保健所
	74	秋田県医療の目指す姿について		医務薬事課
	75	感染症や食中毒を引き起こす「細菌」について		健康環境センター
	76	ウイルスによる感染症・食中毒について		健康環境センター
	77	知ることから始める放射能のいろいろ		健康環境センター
	78	食品添加物・残留農薬についてのあれこれ		健康環境センター
	79	空気の話		健康環境センター
	80	環境調査の現場から		健康環境センター
14	81	安全安心まちづくりについて	生活環境部	県民生活課
	82	交通安全について		県民生活課
	83	自転車の安全で適正な利用について		県民生活課
	84	消費者トラブルとその防止策について		生活センター
	85	秋田県リサイクル製品認定制度について		環境保全課
	86	大気・水質環境対策について		環境保全課／各地域振興局福祉環境部
	87	八郎湖の水質保全対策について		八郎湖環境対策室
	88	秋田県の地球温暖化対策について		温暖化対策課
	89	食品ロス削減について		温暖化対策課
	90	食品安全に関する取組について		生活衛生課
	91	食品表示について		生活衛生課
15	92	食品衛生について	農林水産部	各保健所
	93	食肉の安全性確保について		食肉衛生検査所
	94	犬・猫と楽しく暮らすには		動物愛護センター
	95	命を大切に作る心を育む教室		動物愛護センター
	96	野生動物の生態と人身被害防止対策について		自然保護課
	97	秋田の農林水産業を知ろう！		農林政策課
	98	しっかり覚えよう！改正種苗法		農林政策課
	99	スマート農業		農林政策課
	100	農業法人		農林政策課
	101	認定農業者		農林政策課
	102	就農支援		農林政策課
	103	農山村の地域活性化に関わる人材等の創出		農山村振興課
	104	農山村の地域資源を生かしたオンリーワンビジネス等の創出		農山村振興課
	105	グリーン・ツーリズム、農泊の取組		農山村振興課

令和8年度「あきた県庁出前講座」メニューの一覧表

ページ	講座No.	講座名	担当部	担当部署
16	106	農業・農村の多面的機能	農林水産部	農山村振興課
	107	農業用水路を活用した小水力発電		農山村振興課
	108	米政策について		水田総合利用課
	109	秋田米「サキホコレ」について		水田総合利用課
	110	水稻栽培について		農業試験場
	111	大豆栽培について		農業試験場
	112	秋田で生まれた野菜・花の新品種		農業試験場
	113	農作物病害虫の診断、防除法について		病害虫防除所
	114	秋田県の野菜生産について（オリジナル品種含む）		園芸振興課
	115	秋田県の果樹生産について（オリジナル品種含む）		園芸振興課
	116	秋田の花き生産について（オリジナル品種含む）		園芸振興課
	117	楽しいくだもの作り（県南版）		果樹試験場
	118	県産リンゴの魅力発見		果樹試験場
	119	楽しいくだもの作り（中央版）		果樹試験場 天王分場チーム
120	「北限のニホンナシ」の話	果樹試験場 天王分場チーム		
121	楽しいくだもの作り（県北版）	かづの果樹センター		
122	獣医師の役割について	各家畜保健衛生所		
17	123	1杯の牛乳を巡るおはなし	畜産試験場	
	124	牛肉について	畜産試験場	
	125	比内地鶏について	畜産試験場	
	126	農業農村整備について	農地整備課／各地域振興局農林部	
	127	流域治水の推進による水害対策について	仙北地域振興局 総務企画部	
	128	秋田県の漁業について	水産漁港課	
	129	秋田の海と魚介類	水産振興センター	
	130	「県の魚ハタハタ」と資源管理	水産振興センター	
	131	秋田の川や湖と魚介類	水産振興センター	
	132	つくり育てる漁業	水産振興センター	
	133	木材の利用方法について	林業木材産業課	
134	森林から目指すネット・ゼロの実現	森林資源造成課		
18	135	豊かな【水と緑】をみんなで守り育てよう	森林環境保全課	
	136	森林病害虫対策について	森林環境保全課	
	新137	第50回全国育樹祭について	全国育樹祭推進室	
	新138	秋田林業大学校について	林業研究研修センター	
	新139	秋田の森林・林業について	林業研究研修センター	
	140	秋田の森林と樹木	林業研究研修センター	
	141	海岸林の役割について	林業研究研修センター	
	新142	毒ヘビの世界を知る	林業研究研修センター	
	新143	森や水辺に棲む外来種について	林業研究研修センター	
	新144	「ナラ枯れ」研究最前線	林業研究研修センター	
	145	キノコの世界を知る	林業研究研修センター	
19	146	秋田県中小企業振興条例について	産業政策課	
	147	秋田県の産業振興について	産業政策課	
	148	デジタルイノベーションの推進について	商工業振興課	
	149	秋田県の伝統的工芸品について知る	商工業振興課	
	150	秋田の環境リサイクル産業について	クリーンエネルギー産業振興課	
	151	再生可能エネルギーによる発電事業を秋田の新たな産業に	クリーンエネルギー産業振興課	
	152	県営水力発電所について	企業業務課	
	新153	秋田県産業技術センターの取り組み・技術支援について	産業技術センター	
	新154	DXってなあに？	産業技術センター	
	155	将来の職業にしてみませんか？	鷹巣技術専門学校	
	156	未来の技術者、ここに集まれ！	秋田技術専門学校	
157	よく分かるものづくり職種講座	大曲技術専門学校		
19	158	コンパクトなまちづくり	建設部	都市計画課
	159	安心住まいづくり	建設部	建築住宅課
	160	わが家の耐震診断	建設部	建築住宅課
	161	障害理解のための基礎講座	教育庁・教育機関	特別支援教育課
	162	障害者スポーツの体験（「ポッチャ」「モルック」）	教育庁・教育機関	特別支援教育課
	163	特別な支援を必要とする子どもへの切れ目ない支援体制整備について	教育庁・教育機関	特別支援教育課
	164	特別な支援を必要とする生徒の就労支援の実際	教育庁・教育機関	特別支援教育課

令和8年度「あきた県庁出前講座」メニューの一覧表

ページ	講座No.	講座名	担当部	担当部署	
20	165	地域学校協働活動とコミュニティ・スクールについて	教育庁・教育機関	生涯学習課／各教育事務所	
	166	障害者の生涯学習について		生涯学習課	
	167	読み聞かせを楽しもう		生涯学習課／各教育事務所	
	168	家庭教育の充実		生涯学習課／各教育事務所	
	169	家庭におけるメディアとの上手な付き合い方		生涯学習課／各教育事務所等	
	170	秋田県の生涯学習～歴史とこれから～		生涯学習課	
	171	博物館法改正と登録のすすめ		生涯学習課	
	172	「メタバース×キンビ」を体験しよう！		生涯学習課	
21	173	文化財の保存と活用		文化財保護室	
	174	遺跡発見		文化財保護室	
	175	世界遺産「縄文遺跡群」について		文化財保護室	
	176	図書館活用講座		図書館	
	177	生涯学習のすすめ		生涯学習センター	
	178	生涯学習支援システム活用入門		生涯学習センター	
	179	あきたアドベンチャープログラム体験講座		各少年自然の家	
	180	防災教育		大館少年自然の家	
	181	あきたの美術～所蔵作品に見る秋田蘭画から近代まで～		近代美術館	
	182	キンビアートカードを使った鑑賞活動		近代美術館	
22	183	博物館資料から考える秋田の原始・古代		博物館	
	184	秋田のくらし・行事		博物館	
	185	秋田の生きもの	博物館		
	186	秋田の鉱山	博物館		
	187	食・農体験	農業科学館		
	188	埋蔵文化財から学ぶ秋田の歴史	埋蔵文化財センター		
	189	リアルタイム発掘調査	埋蔵文化財センター		
	190	縄文クラフト講座	埋蔵文化財センター		
	191	考古学体験Ⅰ	埋蔵文化財センター		
	192	考古学体験Ⅱ	埋蔵文化財センター		
	193	出土品の扱い方・見方	埋蔵文化財センター		
	194	埋蔵文化財センターの仕事	埋蔵文化財センター		
	22	195	犯罪被害者支援について	警察本部	県警察本部 警務課
		196	安全・安心まちづくりについて		県警察本部 生活安全企画課
		197	特殊詐欺等の被害防止について		県警察本部 生活安全企画課
198		少年の非行防止について	県警察本部 人身安全対策課		
199		ドメスティック・バイオレンス及びストーカー行為について	県警察本部 人身安全対策課		
新200		認知症高齢者の行方不明事案への対応について	県警察本部 人身安全対策課		
201		交通安全対策について	県警察本部 交通企画課		
202		安全運転管理について	県警察本部 交通企画課		
203		サイバー犯罪の現状と対策について	県警察本部 サイバー犯罪対策課		
23		204	あなたや家族が労働トラブルに巻き込まれたら		委員会
	205	選挙について～主権者となるみなさんへ～	選挙管理委員会		

【講座メニューの見方】

No.	講座名	講座の概要	対象	担当部署	電話番号	FAX番号
新137	第50回全国育樹祭について	令和9年秋季に当県で開催される第50回全国育樹祭の開催概要について	どなたでも	森林環境保全課 全国育樹祭推進室	018-860-1955	018-860-3899

No.	講座の通し番号です。No.1 からNo.205まであります。番号に「新」とあるのは令和8年度の新規メニューです。
講座名	講座の名称です。
講座の概要	講座の主な内容です。
対象	講座によっては、対象を設定している場合があります。 「どなたでも」と記載している講座は、どなたでも申し込みいただけます。
担当部署	講座を担当している部署です。
電話番号	担当部署の連絡先（電話番号）です。（同じ部署内でも担当によって番号が異なる場合があります）
FAX番号	担当部署の連絡先（FAX番号）です。

このほか、各部署のメールアドレス一覧を本冊子の24・25ページに掲載しています

令和8年度「あきた県庁出前講座」メニュー

No.	講座名	講座の概要	対 象	担当部署	電話番号	F A X 番号
1	人口減少を見据えた持続可能な行政運営について	有識者会議からの提言内容や、行財政運営方針に基づく今後の取組の概要等について	どなたでも	行政経営課 行政経営チーム 公民連携・施設チーム	018-860-1057	018-860-1056
2	情報公開について	情報公開条例の仕組み、情報提供の取組等について	どなたでも	行政経営課 文書法務室	018-860-4091	018-860-1072
3	個人情報保護について	個人情報保護制度の概要について	どなたでも	行政経営課 文書法務室	018-860-4091	018-860-1072
4	文書事務について	文書事務の基本的なルールについて	どなたでも	行政経営課 文書法務室	018-860-1078	018-860-1072
5	県財政について	県財政の状況や財政改革への取組状況、地方財政の仕組みについて	市町村 各種団体	財政課	018-860-1104	018-860-3805
6	県税のしくみ	税の種類や県税の基本的な仕組み、今後の課題等について	どなたでも	税務課	018-860-1123	018-860-3827
7	地域の防災について	近年の自然災害と県の防災体制、自主防災組織の重要性等について	地域住民 各事業所等	総合防災課	018-860-4505	018-824-1190
8	公文書館所蔵資料にみる〇〇	公文書館の業務や意義・役割とともに、講座実施地域の事象に関係する当館所蔵資料を紹介します（講座名の〇〇には、地域名などが入ります）	どなたでも	公文書館	018-866-8301	018-866-8303
9	秋田県総合計画について	県運営の指針となる「秋田県総合計画」の概要について	どなたでも	総合政策課	018-860-1217	018-860-3873
新 10	マーケティングと行政	県におけるマーケティング導入の取組について	市町村 各種団体	マーケティング戦略課	018-860-1271	なし
11	秋田県DX推進計画について	県のデジタル化・DX施策全般の計画である「秋田県DX推進計画」の概要について	どなたでも	デジタル政策推進課	018-860-4271	なし
12	秋田県統計グラフコンクール準備講座	秋田県統計グラフコンクールについて、具体的な応募方法と、注意事項、作成のポイント等を説明します	どなたでも	調査統計課	018-860-1251	018-860-1252
13	国際理解講座	国際交流員（米、韓）が自国のことを分かりやすくお話しします。気軽に海外文化に触れてみましょう。全般的な紹介のほか、 ・アメリカの季節行事 ・韓国の学校 など、具体的なテーマも受け付けます	どなたでも	国際課	018-860-1218	018-860-3874
14	多文化共生の地域づくり	在住外国人が増えている中、日本人と外国人とが相互理解を深めて安心して暮らせる地域をつくるために実践できることなどを紹介します ・県内に住む外国人について（人数、国籍） ・「やさしい日本語」について ・日本語学習支援の重要性 ・外国人が活躍できる地域づくり	どなたでも	国際課	018-860-1218	018-860-3874

令和8年度「あきた県庁出前講座」メニュー

No.	講座名	講座の概要	対 象	担当部署	電話番号	F A X 番号
15	秋田の人口問題と地方創生について	秋田県の人口減少に関する分析と、地方創生に関する取組について	どなたでも	人口戦略課	018-860-1232	018-860-3870
16	多様性に満ちた社会づくりについて	差別の解消など多様性に満ちた社会づくりに向けた取組について	どなたでも	人口戦略課	018-860-1232	018-860-3870
17	若者の県内定着・回帰に向けた取組について	高校生・大学生等の県内定着・回帰に向けた県の取組について紹介します	どなたでも	移住・定住促進課 調整・県内定着促進チーム	018-860-1248	018-860-3871
18	「秋田県こども計画」について	令和7年4月にスタートした「秋田県こども計画」の内容を説明し、こども・若者が権利の主体であることを理解する機会を提供します	どなたでも	こども支援課 調整・子育て支援チーム	018-860-1553	018-860-3895
19	子ども・子育て支援について	秋田の子育て支援施策等について紹介します	どなたでも	こども支援課 調整・子育て支援チーム	018-860-1553	018-860-3895
20	子ども・子育て支援について（中学生・高校生向け）	中学生・高校生向けに秋田の少子化の現状や子育て支援施策等について紹介し、秋田での子育てについて考える機会を提供します	中学生・高校生	こども支援課 調整・子育て支援チーム	018-860-1553	018-860-3895
21	秋田の少子化対策について	少子化の現状や課題、少子化対策の取組について紹介します	どなたでも	男女共同参画推進課 調整・結婚・若者支援チーム	018-860-1552	018-860-3870
22	ライフデザインについて	結婚から子育てに向けたライフプランの考え方について紹介します	どなたでも	男女共同参画推進課 調整・結婚・若者支援チーム	018-860-1552	018-860-3870
23	男女共同参画・女性活躍の推進、仕事と育児・家庭の両立支援について	男女共同参画や女性活躍に関する本県の現状や県の取組、企業における従業員の仕事と育児・家庭との両立支援に関する法制度や活用できる各種事業などについて紹介します	どなたでも	男女共同参画推進課 男女共同参画推進チーム	018-860-1555	018-860-3870
24	協働の推進について	「協働」による諸問題の解決や地域の活性化につながる体制づくりについて	NPO、行政、企業、行政担当者など地域づくり活動に関心のある方	地域づくり推進課	018-860-1245	018-860-3875
25	地域コミュニティの維持・活性化に向けて	住民が自主的に話し合い地域運営を行う「元気ムラ」活動や、様々な関係者・組織が協力して地域を支える地域運営組織（RMO）について	どなたでも	地域づくり推進課	018-860-1215	018-860-3875
26	関係人口について	関係人口の意義や取組事例などについて	どなたでも	地域づくり推進課	018-860-1237	018-860-3875
27	空き家対策について	空き家の現状と県等が取り組む空き家対策（活用や適切な管理、除却に係る啓発普及など）について	どなたでも	地域づくり推進課	018-860-1237	018-860-3875
28	秋田県の観光について	秋田県の観光の現状や行政の取組について	どなたでも	観光戦略課	018-860-2261	018-860-3879
29	秋田の酒の魅力	秋田の美味しいお酒の造り方や商品の魅力などについて紹介します	どなたでも	総合食品研究センター	018-888-2000	018-888-2008
30	秋田の高齢者向け食品、機能性食品	高齢者向けの低栄養やフレイル予防のための食事、機能性食品などについて紹介します	どなたでも	総合食品研究センター	018-888-2000	018-888-2008

令和8年度「あきた県庁出前講座」メニュー

No.	講座名	講座の概要	対 象	担当部署	電話番号	F A X 番号
31	秋田の発酵食品の魅力	秋田県で開発した白くて甘い「あめこうじ」や味噌など、秋田の発酵食品の魅力を紹介しします	どなたでも	総合食品研究センター	018-888-2000	018-888-2008
32	県産米を活用した商品開発	「サキホコレ」などの秋田米を活用した商品などについて紹介しします	どなたでも	総合食品研究センター	018-888-2000	018-888-2008
33	みんなで支え、育む公共交通	地域公共交通の確保のための様々な取組を紹介	どなたでも	交通政策課	018-860-1283	018-860-3880
34	秋田新幹線のこれまでとこれから	秋田新幹線の歴史、現状の取組等を説明しつつ、将来の新幹線構想について触れる	どなたでも	交通政策課	018-860-1282	018-860-3880
35	気軽にクルーズ気分！フェリー秋田航路	フェリー旅行の魅力や船内の客室・施設を紹介	どなたでも	交通政策課	018-860-1282	018-860-3880
36	全国へひとつ飛び！便利な「空の旅」	航空券の購入方法や乗継割引運賃制度等の航空機を利用した旅行の魅力を紹介	どなたでも	交通政策課	018-860-1282	018-860-3880
37	秋田内陸線の利活用促進	秋田内陸線の歴史や課題、利用促進の取組を紹介	どなたでも	交通政策課	018-860-1283	018-860-3880
38	鉄道に乗ろう！地域鉄道の魅力を探る	JRローカル線・三セク鉄道の現状・課題や利用促進の取組などを紹介し、また、魅力を伝えていきます	どなたでも	交通政策課	018-860-1283	018-860-3880
39	秋田県読書活動推進基本計画に基づく施策について	秋田県読書活動推進基本計画に基づく施策について	どなたでも	文化振興課	018-860-1530	018-860-3880
40	秋田県スポーツ推進計画について	令和8年3月に策定した秋田県スポーツ推進計画の説明	どなたでも	スポーツ振興課 調整・スポーツ活性化チーム、 競技・生涯スポーツチーム	018-860-1239	018-860-3876
41	あきた元気アップ円熟塾	「脳トレ」「ストレッチ」「筋力トレーニング」「有酸素運動」などの円熟塾で行っている運動（健康体操）を行います（原則として5月～2月の月曜日または金曜日、週に1団体のみ受け付けます）※YouTubeにて円熟体操の動画を配信していますので、参考にしてみてください	どなたでも	スポーツ科学センター スポーツ振興チーム	018-864-6225	018-823-0008
42	広げよう里親の輪	里親制度や秋田県の現状をわかりやすく紹介しします	どなたでも	地域・家庭福祉課 家庭福祉チーム	018-860-1344	018-860-3844
43	ケアラーについて	ケアラーの現状と対策	どなたでも	地域・家庭福祉課 調整・地域福祉チーム	018-860-1342	018-860-3844
44	民生委員・児童委員について	民生委員制度や秋田県の現状	中学生	地域・家庭福祉課 調整・地域福祉チーム	018-860-1342	018-860-3844
45	児童相談について	子どもに関する相談の現状や特徴、子ども達を取り巻く状況等について	学校・PTA等が実施する、おむね20人以上の学習会	北児童相談所（県北地域）	0186-52-3956	0186-52-3959
				子ども・女性・障害者相談センター（中央児童相談所）	018-831-2940	018-827-5231
				南児童相談所（県南地域）	0182-32-0500	0182-32-3369

令和8年度「あきた県庁出前講座」メニュー

No.	講座名	講座の概要	対 象	担当部署	電話番号	F A X 番号
46	◇機中八策◇ 子どもにしてみませんか？「ほ・ま・れ・か・が・や・き・を」で、伝わりやすいコミュニケーション	子どもの自信・自己肯定感・自己効力感を育てる、「伝わりやすいコミュニケーション」の考え方について紹介	学校・PTA等 が実施する、お おむね20人以上 の学習会	北児童相談所（県北地域）	0186-52-3956	0186-52-3959
				子ども・女性・障害者 相談センター （中央児童相談所）	018-831-2940	018-827-5231
				南児童相談所（県南地域）	0182-32-0500	0182-32-3369
47	女性相談（DV相談 等）について	女性相談の現状や特徴、DV 被害者への対応について	どなたでも	子ども・女性・障害者 相談センター 総務・連携推進チーム	018-831-2940	018-827-5231
48	認知症施策について	認知症の人やその家族を地域 で支えていくための県の取組 について紹介します	どなたでも	長寿社会課 調整・長寿社会推進チーム	018-860-1361	018-860-3867
49	介護保険制度について	介護保険の仕組みと実施状況 などについて紹介します	どなたでも	長寿社会課 介護保険・人材対策チーム	018-860-1363	018-860-3867
50	介護人材確保の現状に ついて	介護人材確保に向けた現状と 取組について紹介します	どなたでも	長寿社会課 介護保険・人材対策チーム	018-860-1364	018-860-3867
51	バリアフリー社会の形 成に関する基本計画 （第5次計画）につい て	令和8年度から5カ年のバ リアフリー社会形成に関する具 体的な施策の推進方向とその 内容について	どなたでも	障害福祉課	018-860-1331	018-860-3866
52	障害者差別解消推進条 例について	条例の趣旨や障害者の理解を 深めるための県の取組につい て紹介します	どなたでも	障害福祉課	018-860-1331	018-860-3866
53	ひきこもり対策につい て	ひきこもり本人や家族への県 の支援について紹介します	どなたでも	障害福祉課	018-860-1331	018-860-3866
54	発達障害支援対策につ いて	発達障害について県の取組を 紹介します	どなたでも	障害福祉課	018-860-1331	018-860-3866
55	身体障害について	身体障害者手帳、更生医療、 補装具など、身体障害者に係 る福祉制度について	どなたでも	子ども・女性・障害者 相談センター 総務・連携推進チーム	018-831-2940	018-827-5231
56	知的障害について	知的障害と療育手帳制度につ いて	どなたでも	子ども・女性・障害者 相談センター 総務・連携推進チーム	018-831-2940	018-827-5231
57	健康寿命日本一に向け て	健康寿命日本一に向けた取組 について	どなたでも	健康づくり推進課	018-860-1426	018-860-3825
58	生活習慣病の予防につ いて	生活習慣病予防のための健康 づくりに関する知識	主に、企業や団 体（要相談）	健康づくり推進課	018-860-1428	018-860-3825
				大館保健所	0186-52-3952	0186-52-3911
				北秋田保健所	0186-62-1166	0186-62-1180
				能代保健所	0185-55-8023	0185-53-4114
				秋田中央保健所 （担当地区：男鹿、潟上、南秋）	018-855-5171	018-855-5160
				由利本荘保健所	0184-22-5433	0184-22-6291
				大仙保健所	0187-63-3403	0187-62-5288
				横手保健所	0182-32-4005	0182-32-3389
湯沢保健所	0183-73-6155	0183-73-6156				

令和8年度「あきた県庁出前講座」メニュー

No.	講座名	講座の概要	対 象	担当部署	電話番号	F A X 番号
59	がん予防について	がんを予防するための生活習慣及びがん検診について	主に、企業や団体（要相談）	健康づくり推進課	018-860-1428	018-860-3825
				大館保健所	0186-52-3952	0186-52-3911
				北秋田保健所	0186-62-1166	0186-62-1180
				能代保健所	0185-55-8023	0185-53-4114
				秋田中央保健所 （担当地区：男鹿、潟上、南秋）	018-855-5171	018-855-5160
				由利本荘保健所	0184-22-5433	0184-22-6291
				大仙保健所	0187-63-3403	0187-62-5288
				横手保健所	0182-32-4005	0182-32-3389
				湯沢保健所	0183-73-6155	0183-73-6156
60	10代の今から始める健康づくり	子どものときから大事な生活習慣についてのアドバイス	小・中学生等	健康づくり推進課	018-860-1426	018-860-3825
新 61	食からの健康づくり	健康づくりや生活習慣病予防のための食生活について	どなたでも	健康づくり推進課	018-860-1426	018-860-3825
62	歯と口腔の健康	むし歯・歯周病・オーラルフレイル予防や口腔ケアの方法、歯・口の健康と全身の健康との関係等について	どなたでも	健康づくり推進課	018-860-1426	018-860-3825
				大館保健所	0186-52-3952	0186-52-3911
				大仙保健所	0187-63-3404	0187-62-5288
				横手保健所	0182-32-4005	0182-32-3389
63	たばこによる健康被害について	たばこ健康の関係や禁煙支援、受動喫煙防止対策などについて	どなたでも	健康づくり推進課	018-860-1428	018-860-3825
64	アルコール健康障害について	健康的なお酒との付き合い方とアルコール健康障害について	どなたでも	健康づくり推進課	018-860-1426	018-860-3825
65	健康経営について	県版健康優良法人認定制度や県内の健康経営の取組の紹介	企業、団体、法人等	健康づくり推進課	018-860-1426	018-860-3825
66	第3期健康秋田21計画について	健康長寿社会を目指した健康づくり計画	どなたでも	健康づくり推進課	018-860-1426	018-860-3825
67	国民健康保険制度について	国民健康保険制度の概要について解説します	どなたでも	健康づくり推進課 国保医療室	018-860-1351	018-860-3867
68	福祉医療費制度について	福祉医療費助成制度の概要について解説します	どなたでも	健康づくり推進課 国保医療室	018-860-1351	018-860-3867
69	自殺予防の取組について	自殺予防に関する県の取組状況	どなたでも	保健・疾病対策課	018-860-1422	018-860-3821
70	臓器移植について	臓器移植等の目的や登録の仕組み	どなたでも	保健・疾病対策課	018-860-1424	018-860-3821
71	ハンセン病対策について	ハンセン病対策に関すること	どなたでも	保健・疾病対策課	018-860-1424	018-860-3821

令和8年度「あきた県庁出前講座」メニュー

No.	講座名	講座の概要	対 象	担当部署	電話番号	F A X 番号
72	感染症の予防について	感染症とその予防方法	どなたでも	大館保健所	0186-52-3952	0186-52-3911
				北秋田保健所	0186-62-1166	0186-62-1180
				能代保健所	0185-55-8023	0185-53-4114
				秋田中央保健所 (担当地区：男鹿、潟上、南秋)	018-855-5171	018-855-5160
				由利本荘保健所	0184-22-5433	0184-22-6291
				大仙保健所	0187-63-3403	0187-62-5288
				横手保健所	0182-32-4005	0182-32-3389
				湯沢保健所	0183-73-6155	0183-73-6156
73	薬物乱用防止対策について	薬物乱用の現状と防止対策について	どなたでも	大館保健所	0186-52-3952	0186-52-3911
				北秋田保健所	0186-62-1166	0186-62-1180
				能代保健所	0185-52-4333	0185-53-4114
				秋田中央保健所	018-855-5170	018-855-5160
				由利本荘保健所	0184-22-5433	0184-22-6291
				大仙保健所	0187-63-3404	0187-62-5288
				横手保健所	0182-32-4005	0182-32-3389
				湯沢保健所	0183-73-6155	0183-73-6156
74	秋田県医療の目指す姿について	秋田県医療の目指す姿や具体的な取組について説明します 【具体的な取組内容】 ・救急医療や災害医療 ・周産期医療や小児医療 ・在宅医療 ・医療のデジタル化 (オンライン診療など) 等	どなたでも	医務薬事課	018-860-1401	018-860-3883
75	感染症や食中毒を引き起こす「細菌」について	感染症や食中毒の発生状況及びその原因となる細菌について	中学生～一般	健康環境センター	018-832-5005	018-832-5938
76	ウイルスによる感染症・食中毒について	下痢症や呼吸器疾患を引き起こすウイルスについて	中学生～一般	健康環境センター	018-832-5005	018-832-5938
77	知ることから始める放射能のいろいろ	私たちの身の周りの放射能について	どなたでも	健康環境センター	018-832-5005	018-832-5938
78	食品添加物・残留農薬についてのあれこれ	私たちの食べ物などに含まれている食品添加物や農薬について	どなたでも	健康環境センター	018-832-5005	018-832-5938
79	空気の話	県のモニタリング事業として実施している大気汚染物質の測定について	どなたでも	健康環境センター	018-832-5005	018-832-5938
80	環境調査の現場から	船に乗っての水質調査等、県が実施する環境調査について、現場での作業内容を、その工夫や魅力、苦労話などを交えて紹介します	どなたでも	健康環境センター	018-832-5005	018-832-5938

令和8年度「あきた県庁出前講座」メニュー

No.	講座名	講座の概要	対 象	担当部署	電話番号	F A X 番号
81	安全安心まちづくりに ついて	・住民団体で取り組む自主防 犯活動のすすめ ・防犯について家庭や地域で 留意すべきこと	どなたでも	県民生活課	018-860-1522	018-860-3891
82	交通安全について	交通事故防止について個人や 家庭で留意すべきこと	どなたでも	県民生活課	018-860-1523	018-860-3891
83	自転車の安全で適正な 利用について	自転車を安全で適性に利用す るために留意すべきこと ・交通ルール・マナーの遵守 ・自転車の点検・整備の実施 ・自転車損害賠償責任保険等 への加入等	どなたでも	県民生活課	018-860-1523	018-860-3891
84	消費者トラブルとその 防止策について	・契約の基礎知識 ・最近の悪質商法の手口と対 処法 ・クーリング・オフの仕組み ・消費者被害に遭わないポイ ント 等	どなたでも	生活センター	018-836-7806	018-836-7808
85	秋田県リサイクル製品 認定制度について	リサイクル製品認定制度の概 要について	市町村 各種団体 企業	環境保全課	018-860-1571	018-860-3881
86	大気・水質環境対策に ついて	大気や水質の状況について 公害関係規制について	各種団体 企業	環境保全課	018-860-1603	018-860-3881
				北秋田地域振興局 大館福祉環境部環境指導課 (鹿角地域振興局福祉環境部 環境指導課、鷹巣阿仁福祉環 境部)	0186-52-3953	0186-52-3911
				山本地域振興局 福祉環境部環境指導課	0185-52-4331	0185-53-4114
				秋田地域振興局 福祉環境部環境指導課	018-855-5173	018-855-5160
				由利地域振興局 福祉環境部環境指導課	0184-22-4121	0184-22-6291
				仙北地域振興局 福祉環境部環境指導課	0187-63-3694	0187-62-5288
				平鹿地域振興局 福祉環境部環境指導課	0182-45-6139	0182-32-3389
87	八郎湖の水質保全対策 について	八郎湖の成り立ち、現在の水 質やアオコの状況、水質保全 の取組を紹介する	どなたでも	環境保全課 八郎湖環境対策室	018-860-1631	018-860-3881
88	秋田県の地球温暖化対 策について	秋田県の温室効果ガスの排出 状況と温暖化防止の取組につ いて	どなたでも	温暖化対策課	018-860-1573	018-860-3881
89	食品ロス削減について	食品ロス削減について	どなたでも	温暖化対策課	018-860-1560	018-860-3881
90	食品安全に関する取組 について	食品の安全・安心に関する県 の取組について	どなたでも	生活衛生課	018-860-1593	018-860-3856
91	食品表示について	販売されている食品の表示に ついて ・消費者向け「暮らしに役立 つ食品表示」等 ・事業者向け「各種食品の適 正な表示方法」等	どなたでも	生活衛生課	018-860-1593	018-860-3856

令和8年度「あきた県庁出前講座」メニュー

No.	講座名	講座の概要	対 象	担当部署	電話番号	F A X 番号
92	食品衛生について	食中毒の予防、衛生管理、H A C C P、食品添加物、輸入食品、健康食品、残留農薬、食品中の放射性物質等について	どなたでも	大館保健所 (鹿角・北秋田地区)	0186-52-3953	0186-52-3911
				能代保健所	0185-52-4331	0185-53-4114
				秋田中央保健所	018-855-5173	018-855-5160
				由利本荘保健所	0184-22-4121	0184-22-6291
				大仙保健所	0187-63-3694	0187-62-5288
				横手保健所 (平鹿・雄勝地区)	0182-45-6140	0182-32-3389
93	食肉の安全性確保について	食肉の安全対策、と畜検査について	どなたでも	食肉衛生検査所	0186-32-2995	0186-32-2940
94	犬・猫と楽しく暮らすには	犬・猫の習性、飼い方、しつけ方、動物由来感染症について紹介します	どなたでも	動物愛護センター	018-827-5051	018-886-5581
95	命を大切にすることを育む教室	動物について理解を深め、人と動物が調和しつつお互いが共存していくための学習会です	どなたでも	動物愛護センター	018-827-5051	018-886-5581
96	野生動物の生態と人身被害防止対策について	ツキノワグマやイノシシなどの野生動物の生態や人身被害防止対策について (開催方法についてはご相談させていただくことがあります)	どなたでも	自然保護課	018-860-1616	018-860-3835
97	秋田の農林水産業を知ろう！	秋田県の農林水産業の特徴や最新情報を紹介	県内の高校生～一般	農林政策課 企画・広報チーム	018-860-1723	018-860-3842
98	しっかり覚えよう！改正種苗法	種苗法で登録された品種の栽培や取引する際の注意点について	各種団体、事業者	農林政策課 研究推進チーム	018-860-1762	018-860-3842
99	スマート農業	スマート農業技術の紹介について	どなたでも	農林政策課 研究推進チーム	018-860-1762	018-860-3842
100	農業法人	農業法人の設立について	市町村、各種団体	農林政策課 担い手支援チーム	018-860-1726	018-860-3842
101	認定農業者	認定農業者制度や認定農業者への支援措置について	市町村、各種団体	農林政策課 担い手支援チーム	018-860-1726	018-860-3842
102	就農支援	新しく農業を始めるための支援制度について	市町村、各種団体	農林政策課 担い手支援チーム	018-860-1726	018-860-3842
103	農山村の地域活性化に関わる人材等の創出	地域で主体的に活動する人材等の養成講座「AKITA RISE」や、「半農半X」など地域への多様な関わりを持つ外部人材等について	どなたでも	農山村振興課 調整・地域活性化チーム	018-860-1851	018-860-3815
104	農山村の地域資源を生かしたオンリーワンビジネス等の創出	農山村地域の資源を生かしたオンリーワンビジネスの事例や地域への広がりについて	どなたでも	農山村振興課 調整・地域活性化チーム	018-860-1851	018-860-3815
105	グリーン・ツーリズム、農泊の取組	農山村の食、文化・歴史、景観など多様な地域資源を活用した交流や体験活動などの取組について	どなたでも	農山村振興課 調整・地域活性化チーム	018-860-1851	018-860-3815

令和8年度「あきた県庁出前講座」メニュー

No.	講座名	講座の概要	対 象	担当部署	電話番号	F A X 番号
106	農業・農村の多面的機能	農地や農業用水等の保全管理・整備による、農業・農村の多面的機能の維持・発揮について	どなたでも	農山村振興課 地域環境保全チーム	018-860-1853	018-860-3815
107	農業用水路を活用した小水力発電	再生可能エネルギーのうち、農業用水路を利用した小水力発電の取組について	どなたでも	農山村振興課 農村整備計画チーム	018-860-1855	018-860-3815
108	米政策について	国や県の施策対応等について	どなたでも	水田総合利用課 調整・水田計画チーム	018-860-1783	018-860-3898
109	秋田米「サキホコレ」について	秋田米「サキホコレ」の概要について	どなたでも	水田総合利用課 秋田米ブランド推進チーム	018-860-1784	018-860-3898
110	水稻栽培について	秋田県の水稲の品種と栽培方法の紹介	どなたでも	農業試験場 作物部	018-881-3312	018-881-3939
111	大豆栽培について	秋田県の大豆栽培の特徴紹介	どなたでも	農業試験場 作物部	018-881-3312	018-881-3939
112	秋田で生まれた野菜・花の新品種	秋田で生まれたオリジナル野菜・花きの新品種について紹介	どなたでも	農業試験場 野菜・花き部	018-881-3312	018-881-3939
113	農作物病害虫の診断、防除法について	病害虫の見分け方、発生生態及び防除法について（水稻、畑作、野菜、果樹、花き）	農産物販売農家、生産集団	病害虫防除所	018-881-3660	018-886-3566
114	秋田県の野菜生産について（オリジナル品種含む）	県内の生産概要や「あきたほのか」等県オリジナル品種について	どなたでも	園芸振興課 野菜・畑作・特用林産チーム	018-860-1803	018-860-3822
115	秋田県の果樹生産について（オリジナル品種含む）	県内の生産概要やりんご・日本なしの県オリジナル品種について	どなたでも	園芸振興課 果樹・花きチーム	018-860-1804	018-860-3822
116	秋田県の花き生産について（オリジナル品種含む）	県内の生産概要やダリアの県オリジナル品種について	どなたでも	園芸振興課 果樹・花きチーム	018-860-1804	018-860-3822
117	楽しいくだもの作り（県南版）	庭先に植えられている果樹類を上手に育てるコツについて	どなたでも	果樹試験場	0182-25-4224	0182-25-3060
118	県産リンゴの魅力発見	県オリジナルリンゴ「秋田紅あかり」等、県産リンゴの特徴について	どなたでも	果樹試験場	0182-25-4224	0182-25-3060
119	楽しいくだもの作り（中央版）	庭先に植えられている果樹類を上手に育てるコツについて	どなたでも	果樹試験場 天王分場チーム	018-878-2251	018-878-7446
120	「北限のニホンナシ」の話	県オリジナルニホンナシ「秋泉」の特徴について	どなたでも	果樹試験場 天王分場チーム	018-878-2251	018-878-7446
121	楽しいくだもの作り（県北版）	庭先に植えられているブルーベリーなど果樹類を上手に育てるコツについて	どなたでも	かづの果樹センター	0186-25-3231	0186-25-3232
122	獣医師の役割について	ペットの診療だけではない「幅広い分野で活躍する獣医師の業務」を紹介	学校、保護者、教職員、進路指導関係者等	中央家畜保健衛生所	018-864-0401	018-862-7132
				南部家畜保健衛生所	0187-62-5354	0187-66-1849

令和8年度「あきた県庁出前講座」メニュー

No.	講座名	講座の概要	対 象	担当部署	電話番号	F A X 番号
123	1杯の牛乳を巡るおはなし	牛乳のおいしさや、機能性についての最新情報	どなたでも	畜産試験場 飼料・家畜研究部	0187-72-2511	0187-72-4371
124	牛肉について	牛肉についての最新情報	どなたでも	畜産試験場 飼料・家畜研究部	0187-72-2511	0187-72-4371
125	比内地鶏について	天然記念物の「比内地鶏」と「比内地鶏」について	どなたでも	畜産試験場 比内地鶏研究部	0187-72-2511	0187-72-4371
126	農業農村整備について	食料供給力強化のために必要な農地の大区画化・排水対策のほか安定的な用水供給及び県土の強靱化を図るための農業水利施設の長寿命化対策や防災・減災対策について、事例や効果、事業内容を紹介	どなたでも	農地整備課 調整・企画チーム	018-860-1821	018-860-3863
				鹿角地域振興局 農林部農村整備課	0186-23-2243	0186-23-6085
				北秋田地域振興局 農林部農村整備課	0186-62-3900	0186-62-3904
				山本地域振興局 農林部農村整備課	0185-52-1232	0185-54-2451
				秋田地域振興局 農林部農村整備課	018-860-3391	018-860-3865
				由利地域振興局 農林部農村整備課	0184-22-7554	0184-23-2618
				仙北地域振興局 農林部農村整備課	0187-63-6116	0187-63-7771
				平鹿地域振興局 農林部農村整備課	0182-32-9509	0182-32-5117
				雄勝地域振興局 農林部農村整備課	0183-73-6135	0183-73-9144
127	流域治水の推進による水害対策について	①流域治水とは何か ②田んぼダムのジオラマを用いた田んぼダムによる水害軽減効果の説明(実演有)等	どなたでも	仙北地域振興局 総務企画部 地域企画課 企画・観光振興チーム	0187-63-5114	0187-63-6369
128	秋田県の漁業について	漁業を始めたい方のための基礎知識として、県内で漁獲されている魚介類や漁法等を紹介	漁業に興味のある方	水産漁港課	018-860-1885	018-860-3849
129	秋田の海と魚介類	秋田の海の特徴と、沿岸で漁獲される魚介類の種類や食べ方などについて	どなたでも	水産振興センター	0185-27-3003	0185-27-3004
130	「県の魚ハタハタ」と資源管理	ハタハタの生態や、資源を維持しながら獲る「資源管理型漁業」について	どなたでも	水産振興センター 資源部	0185-27-3003	0185-27-3004
131	秋田の川や湖と魚介類	秋田の川や湖の特徴とそこに棲んでいる魚介類の種類や生態、これらを守る取組などについて	どなたでも	水産振興センター 資源部・増殖部	0185-27-3003	0185-27-3004
132	つくり育てる漁業	マダイ、トラフグ、アユなどの稚魚を放流して資源を増やしたり、成魚まで養殖する「つくり育てる漁業」について	どなたでも	水産振興センター 総務企画室・増殖部	0185-27-3003	0185-27-3004
133	木材の利用方法について	木材の利用方法や木材加工技術について解説	どなたでも	林業木材産業課	018-860-1915	018-860-3828
134	森林から目指すネット・ゼロの実現	2050年ネット・ゼロの実現に向けて、再造林等の森林整備による二酸化炭素の吸収等について紹介	どなたでも	森林資源造成課	018-860-1917	018-860-3828

令和8年度「あきた県庁出前講座」メニュー

No.	講座名	講座の概要	対 象	担当部署	電話番号	F A X 番号
135	豊かな【水と緑】をみんなで守り育てよう	「秋田県水と緑の森づくり税」の仕組みや用途、実際に行われている森づくりの取組について	どなたでも	森林環境保全課 調整・森林環境チーム	018-860-1750	018-860-3899
136	森林病虫害対策について	マツくい虫やナラ枯れなどの被害の現状及び対策について	どなたでも	森林環境保全課 調整・森林環境チーム	018-860-1750	018-860-3899
新 137	第50回全国育樹祭について	令和9年秋季に当県で開催される第50回全国育樹祭の開催概要について	どなたでも	森林環境保全課 全国育樹祭推進室	018-860-1955	018-860-3899
新 138	秋田林業大学校について	平成27年度から設置している秋田林業大学校の概要や、林業という職業の魅力を紹介する	県内の中高生	林業研究研修センター 研修普及指導室	018-882-4511	018-882-4443
新 139	秋田の森林・林業について	全国有数の森林県である秋田の森林・林業の現状について解説する	県内の小中高生 ～一般	林業研究研修センター 研修普及指導室	018-882-4511	018-882-4443
140	秋田の森林と樹木	秋田の森林や樹木について、現状や成り立ち、仕組みと働き、生態等について解説し、保全や利用に向けた取り組みや話題を紹介する	県内の小中高生 ～一般	林業研究研修センター 環境経営部	018-882-4511	018-882-4443
141	海岸林の役割について	海からの風や砂、潮による被害を防ぐ海岸林について紹介し、造成や維持管理に必要な技術的知見について解説する	県内の市町村、 町内会、各種団体など	林業研究研修センター 環境経営部	018-882-4511	018-882-4443
新 142	毒ヘビの世界を知る	毒ヘビの被害や識別、人間との関係について解説します	どなたでも	林業研究研修センター 環境経営部	018-882-4511	018-882-4443
新 143	森や水辺に棲む外来種について	外来種や特定外来生物、禁止行為などについて解説します	どなたでも	林業研究研修センター 環境経営部	018-882-4511	018-882-4443
新 144	「ナラ枯れ」研究最前線	県内でも拡がりを見せている「ナラ枯れ」について、見分け方、発症メカニズム、被害対策について解説します	どなたでも	林業研究研修センター 環境経営部	018-882-4511	018-882-4443
145	キノコの世界を知る	森林におけるキノコの役割や栽培方法など	県内の小中高生 ～一般	林業研究研修センター 資源利用部	018-882-4511	018-882-4443
146	秋田県中小企業振興条例について	中小企業振興条例に基づく各種の支援施策や県内企業の取組事例を紹介	高校生～一般	産業政策課	018-860-2214	018-860-3887
147	秋田県の産業振興について	秋田県総合計画で掲げる産業労働部の施策について説明	中学生～一般	産業政策課	018-860-2214	018-860-3887
148	デジタルイノベーションの推進について	県内産業のデジタル化やDXの推進に向けた県の支援施策等について紹介	どなたでも	商工業振興課 産業DX推進チーム	018-860-2245	018-860-3887
149	秋田県の伝統的工芸品について知る	秋田県の伝統的工芸品の課題や作業風景等について（知りたい内容を、随時ご相談ください。）	どなたでも	商工業振興課	018-860-2241	018-860-3869
150	秋田の環境リサイクル産業について	県内の環境リサイクル産業の紹介	どなたでも	クリーンエネルギー産業振興課	018-860-2283	018-860-3869
151	再生可能エネルギーによる発電事業を秋田の新たな産業に	県内の再生可能エネルギー発電事業の現状や特色について説明	どなたでも	クリーンエネルギー産業振興課	018-860-2281	018-860-3869

令和8年度「あきた県庁出前講座」メニュー

No.	講座名	講座の概要	対 象	担当部署	電話番号	F A X 番号
152	県営水力発電所について	・水力発電の仕組み ・県営水力発電所の現況等について ・建設中の水力発電所（成瀬発電所、鳥海発電所）について	どなたでも	企業業務課	018-860-5072	018-860-5824
新 153	秋田県産業技術センターの取り組み・技術支援について	「これからの秋田を技術で支える」産業技術センターの取り組みや技術支援制度についてご紹介します	どなたでも	産業技術センター	018-862-3414	018-865-3949
新 154	D X ってなあに？	D X 推進に必要な知識（「IoT」や「AI」など）について、わかりやすくご説明します	どなたでも	産業技術センター	018-862-3414	018-865-3949
155	将来の職業にしてみませんか？	自動車整備、木造建築、建設機械運転など本校で学べる技能・技術を紹介し進路の選択肢としてご提案	中学生・高校生・保護者・教職員・求職中の方など	鷹巣技術専門学校	0186-62-1626	0186-62-3923
156	未来の技術者、ここに集まれ！	技術専門校の施設や、学べる知識・技術の紹介など（メカニック、ビジネス、フィールドエンジニア、システムエンジニアの仕事）	どなたでも	秋田技術専門学校	018-895-7166	018-895-7061
157	よく分かるものづくり職種講座	職業理解や進路選択のための施設見学&分野説明（機械・電気・建築・塗装、デザインの分野）	中学生・高校生・保護者・教職員など	大曲技術専門学校	0187-62-2457	0187-62-3495
158	コンパクトなまちづくり	コンパクトシティに関する施策概要や取組について	どなたでも	都市計画課	018-860-2441	018-860-3845
159	安心住まいづくり	あきた安全安心住まい推進事業について	どなたでも	建築住宅課	018-860-2561	018-860-3819
160	わが家の耐震診断	木造住宅の簡単な診断、耐震改修事業の紹介	どなたでも	建築住宅課	018-860-2565	018-860-3819
161	障害理解のための基礎講座	・障害のある子どもに関する理解と基本的な対応 ・疑似体験、演習等を通じた障害の理解 ・合理的配慮の理解	市町村、各種団体、学校、PTA、グループ、サークル、企業等	特別支援教育課	018-860-5135	018-860-5136
162	障害者スポーツの体験（「ボッチャ」「モルック」）	・「ボッチャ」「モルック」の基本的なルール等の理解 ・体験を通じた心のバリアフリーの推進 ・「モルック」については県央地区のみ対象	市町村、各種団体、学校、PTA、グループ、サークル、企業等	特別支援教育課	018-860-5135	018-860-5136
163	特別な支援を必要とする子どもへの切れ目ない支援体制整備について	・県内小・中学校等、高等学校における特別支援教育の現状と取組の説明 ・「多様な学びの場」（特別支援学級、通級指導教室等）の紹介	市町村、各種団体、学校、PTA、グループ、サークル、企業等	特別支援教育課	018-860-5135	018-860-5136
164	特別な支援を必要とする生徒の就労支援の実際	・県内特別支援学校における職業教育 ・障害者雇用制度の活用 ・関係機関との連携による就労支援	企業団体、業界団体、経済団体、学校等	特別支援教育課	018-860-5135	018-860-5136

令和8年度「あきた県庁出前講座」メニュー

No.	講座名	講座の概要	対 象	担当部署	電話番号	F A X 番号	
165	地域学校協働活動とコミュニティ・スクールについて	地域全体で未来を担う子どもたちの成長を支える仕組みや活動 ・地域と学校の連携・協働 ・地域学校協働活動とコミュニティ・スクールの一体的推進 ・国や県の施策の方向性 ・取組事例の紹介 等	どなたでも	生涯学習課 社会教育・読書推進チーム (全県及び中央地区)	018-860-5184	018-860-5816	
				北教育事務所	0186-62-1217	0186-62-1219	
				南教育事務所	0182-32-1101	0182-33-4904	
166	障害者の生涯学習について	障害の有無に関わらず、共に学ぶことのできる場や機会の創出 ・国の施策の方向性 ・県内の取組事例の紹介 等	どなたでも	生涯学習課 社会教育・読書推進チーム	018-860-5184	018-860-5816	
167	読み聞かせを楽しもう	読み聞かせを通じた触れ合いの大切さや読み聞かせの方法(初心者向け)について ・読み聞かせの効果 ・絵本の選び方 ・絵本の読み方 等	域内の幼・保・認定こども園等及び小学校の保護者・教職員、PTA、ボランティア等	北教育事務所	0186-62-1217	0186-62-1219	
				生涯学習課 (中央地区担当)	018-860-5184	018-860-5816	
				南教育事務所	0182-32-1101	0182-33-4904	
168	家庭教育の充実	子どもの豊かな心を育むための家庭教育のすすめ ・家庭教育の現状と課題 ・家族を笑顔にする10のヒント ・早寝早起き朝ごはん ・親子で行う体験活動 等	県立学校の保護者・教職員、教育委員会関係者、PTA連合会、社会教育関係団体等	生涯学習課 社会教育・読書推進チーム	018-860-5184	018-860-5816	
				北教育事務所	0186-62-1217	0186-62-1219	
				生涯学習課 (中央地区担当)	018-860-5184	018-860-5816	
				南教育事務所	0182-32-1101	0182-33-4904	
169	家庭におけるメディアとの上手な付き合い方	子どもたちの健全なインターネット利用を支えるために大人ができること ・子どもたちの利用の現状 ・大人の役割 ・関わり方のポイント 等	県立学校の保護者・教職員、教育委員会関係者、PTA連合会、社会教育関係団体等	生涯学習課 社会教育・読書推進チーム	018-860-5184	018-860-5816	
				一般県民、NPO、サークル、グループ等	生涯学習センター	018-865-1171	018-824-1799
				域内の幼・保・認定こども園等及び小中学校の保護者・教職員、単位PTA、社会教育関係団体等	北教育事務所	0186-62-1217	0186-62-1219
					生涯学習課 (中央地区担当)	018-860-5184	018-860-5816
					南教育事務所	0182-32-1101	0182-33-4904
170	秋田県の生涯学習～歴史とこれから～	全国に先駆けて生涯学習に取り組んだ秋田県の、生涯学習推進の経緯や近年のトピックについて紹介	どなたでも	生涯学習課 生涯学習・学芸振興チーム	018-860-5183	018-860-5816	
171	博物館法改正と登録のすすめ	令和5年4月に改正された博物館法について、改正のポイントや登録の要件・手続き等を説明	博物館・美術館等の施設や市町村の関係職員	生涯学習課 生涯学習・学芸振興チーム	018-860-5183	018-860-5816	
172	「メタバース×キンピ」を体験しよう!	インターネット上に構築された仮想近代美術館「メタバース×キンピ」を使い、VRゴーグルを使った実機体験や美術品の鑑賞学習を実施	どなたでも ※インターネットに接続できる環境が必要です。事前にご相談ください	生涯学習課 生涯学習・学芸振興チーム	018-860-5183	018-860-5816	

令和8年度「あきた県庁出前講座」メニュー

No.	講座名	講座の概要	対 象	担当部署	電話番号	F A X 番号
173	文化財の保存と活用	県内の建造物、絵画、彫刻、工芸品、書跡、古文書、考古資料、歴史資料、無形文化財、有形・無形民俗文化財、史跡、名勝及び天然記念物等の保存と活用について	どなたでも	生涯学習課 文化財保護室	018-860-5192	018-860-5816
174	遺跡発見	どこに遺跡があるのか、どんなときに遺跡が見つかるのか、見つけた遺跡はどうなるのか等について ※地域の遺跡を例にお話しすることができます	どなたでも	生涯学習課 文化財保護室	018-860-5193	018-860-5816
175	世界遺産「縄文遺跡群」について	ユネスコ世界文化遺産となった「北海道・北東北の縄文遺跡群」の特徴や、縄文遺跡群の構成資産の一つであるストーンサークルの魅力について	どなたでも	生涯学習課 文化財保護室	018-860-5193	018-860-5816
176	図書館活用講座	図書館の資料等を活用した情報の調べ方	どなたでも	図書館	018-866-8400	018-866-6200
177	生涯学習のすすめ	本県における生涯学習の意義と楽しさを学ぶ講座 ・生涯学習とは？ ・「あきたスマートカレッジ」 ・生涯学習支援システムの活用 ・生涯学習とボランティア 等	どなたでも	生涯学習センター	018-865-1171	018-824-1799
178	生涯学習支援システム活用入門	生涯学習機関のネットワークやインターネットを活用した生涯学習情報の生かし方を学ぶ講座	生涯学習・社会 教育機関	生涯学習センター	018-865-1171	018-824-1799
179	あきたアドベンチャープログラム体験講座 (旧名称：プロジェクトアドベンチャー体験講座)	互いの判断や考えを尊重しながら、仲間と様々な活動に取り組みます。協働を通して一人一人の主体性やよりよい人間関係を育みます。(内容は要相談)	小学生～一般	大館少年自然の家	0186-43-3174	0186-43-3175
				保呂羽山少年自然の家	0182-26-6011	0182-26-6012
				岩城少年自然の家	0184-74-2011	0184-74-2012
180	防災教育	テントやソロテントを設営・撤収したり、ポリ袋調理や紙食器・紙スリッパ作り、ロープワーク、毛布担架体験をしたりしながら、非常時に役立つ知識を学びます	県北地区 小学生～一般	大館少年自然の家	0186-43-3174	0186-43-3175
181	あきたの美術～所蔵作品に見る秋田蘭画から近代まで～	近代美術館の所蔵作品から秋田の美術を紹介します(内容については相談可)	高校生以上、 一般	近代美術館	0182-33-8855	0182-33-8858
182	キンビアートカードを使った鑑賞活動	キンビアートカードを使って、楽しく遊びながら美術作品鑑賞に親しみます	一般、小中高児童生徒・教職員	近代美術館	0182-33-8855	0182-33-8858
183	博物館資料から考える秋田の原始・古代	博物館で所蔵している考古資料を中心に、秋田の歴史を考えます	どなたでも	博物館	018-873-4121	018-873-4123
184	秋田の暮らし・行事	本県ならではのくらしの工夫、行事や祭りについて、博物館の収蔵資料を用いながら紹介します	どなたでも	博物館	018-873-4121	018-873-4123
185	秋田の生きもの	秋田県に生息する生きものと、環境や人間生活との関わりを考えます	どなたでも	博物館	018-873-4121	018-873-4123
186	秋田の鉱山	鉱石・鉱物の標本の観察や説明を通して秋田の鉱山についての理解を深めます	どなたでも	博物館	018-873-4121	018-873-4123

令和8年度「あきた県庁出前講座」メニュー

No.	講座名	講座の概要	対 象	担当部署	電話番号	F A X 番号
187	食・農体験	食や農に関する知識や技術を体験的に学ぶ講座 ・草花の鉢植え ・押し花でしおり作り ・木の実工作	どなたでも	農業科学館	0187-68-2300	0187-68-2351
188	埋蔵文化財から学ぶ秋田の歴史	県内の遺跡や出土遺物などをもとに秋田の地域史を学ぶ	小学生～一般	埋蔵文化財センター	0187-69-3331	0187-69-3330
189	リアルタイム発掘調査	最新の発掘調査の状況や成果を紹介する	小学生～一般	埋蔵文化財センター	0187-69-3331	0187-69-3330
190	縄文クラフト講座	土器レリーフ・ペンダント、縄文コースター、土器拓本菜など簡易オリジナルグッズを製作する	小学生～一般	埋蔵文化財センター	0187-69-3331	0187-69-3330
191	考古学体験Ⅰ	火起こし、勾玉・石器づくり、弓矢などを体験する ※一部費用負担あり	小・中・高生	埋蔵文化財センター	0187-69-3331	0187-69-3330
192	考古学体験Ⅱ	遺物の接合、注記、実測図作成、土器の拓本など埋文専門職員の室内整理作業を体験する	一般	埋蔵文化財センター	0187-69-3331	0187-69-3330
193	出土品の扱い方・見方	石器や土器などの考古資料の扱い方や見方について学ぶ	小学生～一般	埋蔵文化財センター	0187-69-3331	0187-69-3330
194	埋蔵文化財センターの仕事	埋蔵文化財の調査研究機関であるセンターの仕事と意義を紹介する	中高生～一般	埋蔵文化財センター	0187-69-3331	0187-69-3330
195	犯罪被害者支援について	犯罪被害者やその家族又は遺族の実情と支援の必要性などについて	各種団体等	県警察本部 警務課	018-863-1111 (内2662)	018-863-4249
196	安全・安心まちづくりについて	自主防犯活動（防犯ボランティア活動・子供見守り活動）について	各種団体等	県警察本部 生活安全企画課	018-863-1111 (内3022)	018-866-8145
197	特殊詐欺等の被害防止について	特殊詐欺等の手口や被害防止について	各種団体等	県警察本部 生活安全企画課	018-863-1111 (内3033)	018-866-8145
198	少年の非行防止について	・全国、県内における少年非行の現状や地域における非行防止及び薬物乱用防止対策について ・携帯電話等を利用した非行及び被害の状況と防止対策について	各種団体等	県警察本部 人身安全対策課	018-863-1111 (内3073)	018-863-1111
199	ドメスティック・バイオレンス及びストーカー行為について	配偶者暴力防止法とストーカー規制法の概要と事案への対応について	企業・各種団体等	県警察本部 人身安全対策課	018-863-1111 (内3073)	018-863-1111
新 200	認知症高齢者の行方不明事案への対応について	・県内での発生状況について ・自治体等との連携状況について ・具体的対応策について	各種団体等	県警察本部 人身安全対策課	018-863-1111 (内3073)	018-863-1111
201	交通安全対策について	交通事故情勢、事故分析に基づく交通事故防止対策、交通安全講話について	高齢者団体等	県警察本部 交通企画課	018-863-1111 (内5033)	018-866-7435
202	安全運転管理について	交通事故情勢、事業所内の安全運転の確保、運転者に対する交通安全教育	安全運転管理者 事業所、企業団体等	県警察本部 交通企画課	018-863-1111 (内5033)	018-866-7435
203	サイバー犯罪の現状と対策について	・サイバー犯罪の手口や現状について ・サイバー犯罪の被害防止対策について	各種団体等	県警察本部 サイバー犯罪対策課	018-863-1111 (内3476)	018-866-9646

令和8年度「あきた県庁出前講座」メニュー

No.	講座名	講座の概要	対 象	担当部署	電話番号	F A X 番号
204	あなたや家族が労働トラブルに巻き込まれたら	安心して働くために必要な基礎知識や、労働トラブルの解決を手助けするいろいろな制度を紹介します	どなたでも	労働委員会事務局 審査調整課	018-860-3284	018-860-3286
205	選挙について ～主権者となるみなさんへ～	選挙（投票）を通じた政治参加について	中学校・特別支援学校等	選挙管理委員会	018-860-1145	018-860-3858



令和8年度「あきた県庁出前講座」担当部署のメールアドレス一覧

担当部	担当部署	メールアドレス
総務部	行政経営課	gyousei@pref.akita.lg.jp
	行政経営課 文書法務室	bunshohoumu@pref.akita.lg.jp
	財政課	zaisei@pref.akita.lg.jp
	税務課	zeimuka@pref.akita.lg.jp
	総合防災課	bousai@pref.akita.lg.jp
	公文書館	koubunshokan@pref.akita.lg.jp
政策企画部	総合政策課	seisaku@pref.akita.lg.jp
	マーケティング戦略課	marketing@pref.akita.lg.jp
	デジタル政策推進課	joho@pref.akita.lg.jp
	調査統計課	toukeika@pref.akita.lg.jp
	国際課	kokusaika@pref.akita.lg.jp
人口戦略部	人口戦略課	Populategy@pref.akita.lg.jp
	移住・定住促進課	iju@pref.akita.lg.jp
	こども支援課	kodomo@pref.akita.lg.jp
	男女共同参画推進課	persons@pref.akita.lg.jp
	地域づくり推進課	chiiki@pref.akita.lg.jp
スポーツ文化	観光戦略課	kankousenryakuka@pref.akita.lg.jp
	交通政策課	koutsuuseisakuka@pref.akita.lg.jp
	文化振興課	bunkashinkouka@pref.akita.lg.jp
	スポーツ振興課	sports@pref.akita.lg.jp
	総合食品研究センター	info@arif.pref.akita.jp
	スポーツ科学センター	supootsukagakusentaa@pref.akita.lg.jp
健康福祉部	地域・家庭福祉課	chifuku@pref.akita.lg.jp
	長寿社会課	chouju@pref.akita.lg.jp
	障害福祉課	shoufuku@pref.akita.lg.jp
	健康づくり推進課	kenkou@pref.akita.lg.jp
	健康づくり推進課 国保医療室	kokuho@pref.akita.lg.jp
	保健・疾病対策課	hoken@pref.akita.lg.jp
	医務薬事課	imuyakujika@pref.akita.lg.jp
	子ども・女性・障害者相談センター	soudan-center@pref.akita.lg.jp
	北児童相談所	kitajisou@pref.akita.lg.jp
	南児童相談所	minamijidousoudanjo@pref.akita.lg.jp
	健康環境センター	b10266@pref.akita.lg.jp
生活環境部	県民生活課	kenminseikatu@pref.akita.lg.jp
	環境保全課	kankan@pref.akita.lg.jp
	環境保全課 八郎湖環境対策室	hachiroko@pref.akita.lg.jp
	温暖化対策課	en-ondanka@pref.akita.lg.jp
	生活衛生課	seikatsueiseika@pref.akita.lg.jp
	自然保護課	shizenhogoka@pref.akita.lg.jp
	生活センター	seikatsusentaa@pref.akita.lg.jp
	食肉衛生検査所	niku-ken@pref.akita.lg.jp
	動物愛護センター	doubutu@pref.akita.lg.jp
	農林水産部	農林政策課
農山村振興課		nousansonshinkouka@pref.akita.lg.jp
水田総合利用課		suiden@pref.akita.lg.jp
園芸振興課		engei@pref.akita.lg.jp
農地整備課		nouchiseibika@pref.akita.lg.jp
水産漁港課		suisan-g@pref.akita.lg.jp
林業木材産業課		rinsan@pref.akita.lg.jp
森林資源造成課		morizo@pref.akita.lg.jp
森林環境保全課		forest@pref.akita.lg.jp
森林環境保全課 全国育樹祭推進室		ikujusai@pref.akita.lg.jp
農業試験場		akomachi@mail2.pref.akita.lg.jp
果樹試験場		kaju@pref.akita.lg.jp
果樹試験場天王分場チーム		kaju@pref.akita.lg.jp
かづの果樹センター		kaju@pref.akita.lg.jp

令和8年度「あきた県庁出前講座」担当部署のメールアドレス一覧

担当部	担当部署	メールアドレス	
農林水産部	畜産試験場	chikusanshikenjou@pref.akita.lg.jp	
	水産振興センター	akisuishi@pref.akita.lg.jp	
	林業研究研修センター	forest-c@pref.akita.lg.jp	
	病害虫防除所	bojo@pref.akita.lg.jp	
	中央家畜保健衛生所	chuokaho@pref.akita.lg.jp	
	南部家畜保健衛生所	nan-kaho@pref.akita.lg.jp	
産業労働部	産業政策課	sansei@pref.akita.lg.jp	
	商工業振興課	induprom@pref.akita.lg.jp	
	クリーンエネルギー産業振興課	shigen-ene@pref.akita.lg.jp	
	企業業務課	k-gyoumu@pref.akita.lg.jp	
	産業技術センター	kikaku@aitc.pref.akita.jp	
	鷹巣技術専門学校	ts-takanosu@pref.akita.lg.jp	
	秋田技術専門学校	ts-akita@pref.akita.lg.jp	
	大曲技術専門学校	ts-oomagari@pref.akita.lg.jp	
建設部	都市計画課	toshikeikakuka@pref.akita.lg.jp	
	建築住宅課	juutaku@pref.akita.lg.jp	
地域振興局	鹿角地域振興局	農林部 kazunonourinbu@pref.akita.lg.jp	
	北秋田地域振興局	大館福祉環境部（大館保健所）	oodate-kazuno@pref.akita.lg.jp
		鷹巣阿仁福祉環境部（北秋田保健所）	takaani@pref.akita.lg.jp
	山本地域振興局	農林部	kitanou@pref.akita.lg.jp
		福祉環境部（能代保健所）	yamafuku@pref.akita.lg.jp
	秋田地域振興局	農林部	yamanou@pref.akita.lg.jp
		福祉環境部（秋田中央保健所）	akitahw@pref.akita.lg.jp
	由利地域振興局	農林部	akitanourinbu@pref.akita.lg.jp
		福祉環境部（由利本荘保健所）	yuriknet@pref.akita.lg.jp
	仙北地域振興局	農林部	yurinourinbu@pref.akita.lg.jp
		総務企画部	sensoumu@pref.akita.lg.jp
		福祉環境部（大仙保健所）	senboku-hw@pref.akita.lg.jp
	平鹿地域振興局	農林部	senbokunourinbu@pref.akita.lg.jp
		福祉環境部（横手保健所）	hiraka-we@pref.akita.lg.jp
雄勝地域振興局	農林部	hirakanourinbu@pref.akita.lg.jp	
	福祉環境部（湯沢保健所）	yuken@pref.akita.lg.jp	
教育庁・教育機関	特別支援教育課	tokubetu@pref.akita.lg.jp	
	生涯学習課	kyou-shougai@pref.akita.lg.jp	
	生涯学習課 文化財保護室	bunkazai@pref.akita.lg.jp	
	北教育事務所	kitakyouikujimusho@pref.akita.lg.jp	
	南教育事務所	minamikyouikujimusho@pref.akita.lg.jp	
	図書館	apl@mail2.pref.akita.lg.jp	
	生涯学習センター	sgcen002@mail2.pref.akita.lg.jp	
	大館少年自然の家	one-park@pref.akita.lg.jp	
	保呂羽山少年自然の家	horowanpark@pref.akita.lg.jp	
	岩城少年自然の家	iwaki-c@mail2.pref.akita.lg.jp	
	近代美術館	akitamma@rnac.ne.jp	
	博物館	info@akihaku.jp	
	農業科学館	nougyoukagakukan@pref.akita.lg.jp	
	埋蔵文化財センター	maibunweb@mail2.pref.akita.lg.jp	
	警察本部	県警察本部 警務課	Keimubukeimuka@pref.akita.lg.jp
県警察本部 生活安全企画課		Seikatsuanzenbuseiankikakuka@pref.akita.lg.jp	
県警察本部 人身安全対策課		k02020@pref.akita.lg.jp	
県警察本部 交通企画課		Koutsuubukoutsuukikakuka@pref.akita.lg.jp	
県警察本部 サイバー犯罪対策課		ap_cyber_cont@pref.police.akita.jp	
各委員会	労働委員会事務局 審査調整課	akiroi@pref.akita.lg.jp	
	選挙管理委員会	senkan@pref.akita.lg.jp	

(様式1)「あきた県庁出前講座 申込書」(令和8年度版)

この申込書は、希望する講座の担当部署あてに送付してください

【申込日】令和 年 月 日

1 実施を希望する講座

講座No.		講座名	
講座の担当部署			

2 講座の担当部署と、事前に相談・確認した内容

開催日時	令和 年 月 日 () 時 分～ 時 分		
行事名 ※特にない場合は「学習会」等可			
開催会場		参加予定数	人
その他 連絡・確認事項			

3 申込者

団体名		
代表者名		
住所		
連絡先	担当者職氏名	
	電話番号	
	Eメールアドレス	

※「連絡先」の欄には、実際に行事を担当する方の連絡先を記入してください。

(様式2)「あきた県庁出前講座 利用者アンケート」(令和8年度版)

県民の皆様への学習ニーズに即した「より役立つ出前講座」にしていくためのアンケートです。ぜひご協力をお願いします。講座終了後に、代表(担当)の方1名がお送りください。

<アンケートは、次の①～③のいずれかの方法でご回答ください>

① パソコンやスマートフォンからフォームで回答(おすすめ)

※パソコンの方は秋田県ホームページ「美の国あきたネット」の「あきた県庁出前講座」のページから、スマートフォンやタブレットの方は右のQRコードから、フォーム入力で簡単に回答いただけます。



② 様式のファイルをダウンロードして入力し、Eメールで回答

※秋田県ホームページ「美の国あきたネット」から「あきた県庁出前講座」のページにアクセスいただき、このアンケートの様式をダウンロード・入力してEメールで送信ください。

③ この用紙に直接記入し、ファックスで回答

<Eメール・FAXのあて先> 秋田県生涯学習推進本部事務局(秋田県教育庁生涯学習課)
Eメール Kyou-shougai@pref.akita.lg.jp FAX 018-860-5816

【送信者について】

- ◆ 団体・グループ名 _____
- ◆ 担当者名 _____ ◆ 連絡先 (電話・メール等) _____

【実施した講座について】

- ◆ 実施日 令和 ____ 年 ____ 月 ____ 日 () ◆ 参加人数 ____ 名
- ◆ 講座No. ____ 講座名 _____
- ◆ 講師の所属部署 _____

【講座の内容について】

- ◆ 講座の内容は、満足できるものでしたか?
(興味をもてる内容だったか、知りたかった内容だったか など)
- ・とても満足 ・まあ満足 ・やや不満 ・とても不満 ※いずれかに○を付けてください。
- ◆ 講座は受講しやすいものでしたか?
(資料やスライドは見やすかったか、話が聞き取りやすかったか など)
- ・とても満足 ・まあ満足 ・やや不満 ・とても不満 ※いずれかに○を付けてください。
- ◆ この講座を選んだ理由や、受講した内容をどう生かしていきたいか教えてください。

- ◆ 受講しての感想やお気付きの点など、自由にご記入ください。

ご協力ありがとうございました。FAXの場合、送信票等は不要ですので、この用紙1枚をお送りください。

令和8年度「あきた県庁出前講座」実施要項

令和8年4月1日

1 趣 旨

県民の要請に応じて県職員が講師を務め、県事業の説明や情報提供等を通じて県政への理解を深めていただくとともに、県民の生涯にわたる多様な学習機会の充実を図る。

2 内 容

- (1) 原則として、県庁各部署が「令和8年度あきた県庁出前講座メニュー」に掲載した講座の中から実施する。
- (2) 県政の各分野から、県民の関心が高い事業や制度、課題等を分かりやすく説明・紹介し、県民の県政に対する理解を深められる内容とする。
- (3) 県民に多様な生涯学習の機会を提供し、学びの成果を地域の活性化や持続可能な地域づくりにつなげられる内容とする。

3 対 象

市町村、各種団体、学校、企業、学習サークル等の団体・グループ（以下、「申込者」）が県内で開催し、県民（県内に在住・在勤・在学する方）が参加する学習会や研修会等の行事を対象とする。ただし、次に該当する場合は対象外とする。

- ・行事が営利や政治・宗教活動を目的とすると判断される場合
- ・申込者が公序良俗に反する活動に関わっていると判断される場合
- ・その他、申込み内容や行事の目的が本事業の趣旨に合致しないと判断される場合

4 実施時間

1～2時間程度を目安とし、原則として職員の勤務時間内に実施する。

5 経 費

職員の派遣に要する経費は、依頼を受けた課室・機関等（以下、「担当部署」）が負担する。ただし、会場費や配付資料の印刷費等、行事の運営に必要な経費は申込者の負担とする。

6 会 場

会場の確保や設営、必要な機器の準備のほか、参加者の安全確保のために必要な措置については申込者が行うものとする。

なお、講座の内容によってはオンラインでの開催も可能とする。ただし、オンラインの場合も会場は秋田県内に設置することとする。

7 申込方法・期限

- (1) 申込者は講座メニューに掲載されている各講座の担当部署に、あらかじめ日程、会場、参加人数、内容等の希望を伝え、実施が可能かどうか相談する。
※年度替わりの時期（3月中旬～4月中旬）や、他の業務と重なっている日などは、講師の派遣が困難な場合がある。
- (2) 日程等の調整を行った後で、申込者は別紙様式1「あきた県庁出前講座申込書」を、講座を実施する担当部署あてに、Eメール、FAX、郵送等で提出する。
- (3) 申込みは原則として、実施予定日の1か月前までとする。

8 実施報告・アンケート

- (1) 講座の講師担当者は、講座実施の際に別紙様式2「あきた県庁出前講座利用者アンケート」を申込団体に配付し、回答への協力を依頼する。
- (2) 申込団体は、受講後に秋田県生涯学習推進本部事務局あてに、回答を記入したアンケートを提出する（任意）。アンケートは、Eメール・FAXのほかインターネットのフォームからも回答可能とする。
- (3) 講座の講師担当者は、実施後に秋田県生涯学習推進本部事務局へ実施状況を報告する。

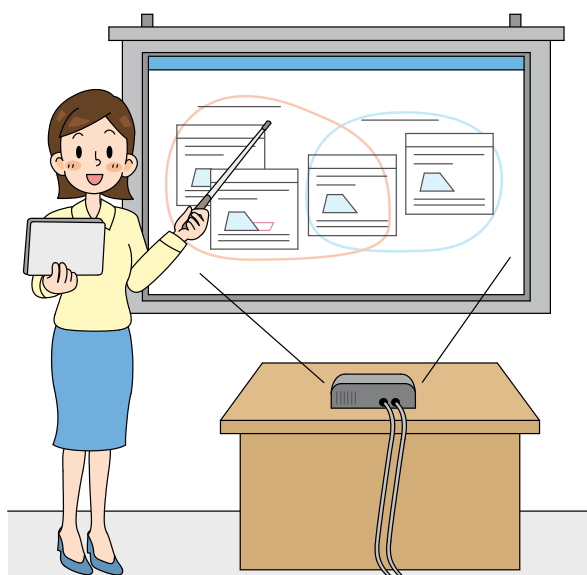
9 その他

- (1) 同一年度内に同じ講座を複数回申し込むことは、原則として認めない。
- (2) 講座内容の録画・録音やインターネットによる配信及び配付資料の二次利用については、原則として認めない。
- (3) 災害や感染症拡大等の社会状況により、講座の延期・中止や、内容の変更（人数制限やオンラインへの変更等）を申込団体に求める場合がある。

「あきた県庁出前講座」担当
秋田県生涯学習推進本部事務局
(秋田県教育庁生涯学習課)
〒010-8580 秋田市山王3丁目1-1
電 話 018-860-5183
メール kyou-shougai@pref.akita.lg.jp

県の施策や事業の説明から
暮らしに役立つ情報まで、

新鮮な、旬の情報を…
“秋田”の今を出前します！



令和8年度 あきた県庁出前講座メニュー

発行：秋田県生涯学習推進本部
（事務局：秋田県教育庁生涯学習課）