

平成30年

# 業務概要

(平成29年度)

秋田県  
大館市  
大館保健所  
環境部

おんせん  
多  
い  
か  
？

秋田県北秋田地域振興局大館福祉環境部  
(秋田県鹿角地域振興局福祉環境部)  
北福祉事務所・大館保健所

〒018-5601大館市十二所字平内新田237-1

TEL:0186-52-3955 FAX:0186-52-3911

<http://www.pref.akita.lg.jp/oodate-fuku/>

# 目 次

## ◎大館福祉環境部の概要

1	管内略図	7
2	管内概況	8
3	管内保健福祉施設等一覧	9
4	職員及び組織	10
5	事務分担	11
6	庁舎平面図	12
7	相談事業	13
8	大館福祉環境部の沿革	14
9	附属機関委員名簿	17
10	関係団体・地域組織	18
11	民生委員・児童委員の状況	18

## ◎企画福祉課

### ○調整・障害者班

1	管内統計関係	
(1)	管内人口推移	21
(2)	人口動態総覧	22
(3)	五大死因調べ	23
(4)	三大死因による死亡数・死亡率	23
2	老人福祉関係	
(1)	高齢者人口の状況	24
(2)	65歳以上人口の推移	24
3	介護保険関係	
(1)	要介護認定の審査判定状況	25
(2)	介護保険指定事業者の状況	25
(3)	介護保険施設の状況	27
(4)	短期入所施設の状況	28
4	学生実習指導関係	29
5	地域保健活動従事者	29
6	県庁出前講座実績	29
7	身体障害者福祉関係	
(1)	身体障害者手帳所持者の状況	30
8	知的障害児・者福祉関係	
(1)	知的障害児の状況	31
(2)	知的障害者の状況	32
9	精神保健福祉関係	
(1)	精神障害者の状況	33
(2)	精神保健福祉相談・訪問指導事業	34
(3)	精神障害者保健福祉手帳所持者数	35
(4)	障害者社会参加総合推進事業	35
(5)	秋田県精神科救急医療体制整備事業	35
(6)	秋田県精神障害者地域生活支援広域調整会議等事業	35
(7)	認知症サポーター養成講座	35
(8)	大館福祉環境部認知症カフェ普及推進事業	35

## ○児童・生活保護班

1 児童福祉関係	
(1) 児童人口	39
(2) 児童健全育成施設等の状況	39
(3) 家庭児童相談の状況	40
(4) 児童扶養手当支給の状況	44
(5) 特別児童扶養手当支給の状況	44
2 母子、寡婦及び父子福祉関係	
(1) 年齢別・原因別母子世帯の状況	45
(2) 母子世帯における母の就労状況並びに子どもの状況	45
(3) 母子寡婦相談状況	46
(4) 母子福祉資金・寡婦福祉資金の利用状況	46
(5) 父子世帯の状況	48
(6) 父子相談状況	49
(7) 父子福祉資金の利用状況	50
3 女性保護関係	
(1) 女性相談の状況	51
(2) 配偶者暴力相談支援センターの状況	52
4 生活保護関係	
(1) 保護の状況	53
(2) 保護の申請、開始及び廃止の状況	54
(3) 保護の推移	55
(4) 被保護世帯の世帯類型別・労働類型別状況	56
(5) 救護施設入所状況	57
(6) 扶助費別支出状況	57
5 民生委員・児童委員関係	
(1) 民生委員・児童委員の現状	58
(2) 活動状況	58
6 生活困窮者自立支援関係	
(1) 生活困窮者自立支援制度における支援状況	59
(2) 相談主訴別支援状況	59

## ◎健康・予防課

### ○健康・予防班

1 母子保健関係	
(1) 妊婦健康診査の状況	63
(2) B型肝炎母子感染防止事業	63
(3) 乳児健康診査	63
(4) 1歳6ヶ月児健康診査	63
(5) 3歳児健康診査	64
(6) 訪問指導	64
(7) 特定不妊治療費助成事業	64

2	健康増進関係	
	(1) 特定給食施設等指導状況	65
	(2) 食・生活習慣改善研修会	65
	(3) 鹿角市との協働事業	65
	(4) 食の健康づくり応援店事業	66
	(5) 食品表示法（保健事項）及び健康増進法に基づく指導・助言	66
	(6) 健康づくりイベントの開催	66
	(7) 地域重点施策推進事業	66
	(8) 心の健康づくり、自殺予防対策事業	67
	(9) 健康づくり基盤整備事業	68
3	歯科保健関係	
	(1) 歯科保健普及啓発事業	69
	(2) フッ化物洗口等歯科保健訪問指導事業	69
4	医務関係	
	(1) 医療施設数及び病床数	70
	(2) 医療従事者数	70
	(3) 医療法第25条第1項に基づく立入検査状況	70
5	薬務関係	
	(1) 薬局・医薬品販売業者数	71
	(2) 毒物劇物営業者数	71
	(3) 麻薬関係業態数	71
	(4) 監視対象施設数及び監視・立入検査実施状況	72
	(5) 献血状況（市町別）	72
6	結核予防関係	
	(1) 登録患者数の推移	73
	(2) 登録状況	73
	(3) 新登録患者の現況	74
	(4) 感染症審査協議会結核部会診査結果	74
	(5) 結核の健康診断	75
	(6) 予防接種	75
	(7) 健康教育・研修会等	75
7	感染症関係	
	(1) 全数把握対象疾患の発生状況	76
	(2) つつが虫病発生状況	76
	(3) 感染性胃腸炎の集団発生事例	76
	(4) インフルエンザ対策	76
	(5) 肝炎治療特別促進事業	76
	(6) エイズ予防啓発事業	77
8	特定医療費（指定難病関係）	
	(1) 特定医療費（指定難病）受給者数	78
	(2) 小児慢性特定疾病医療受給者数	79
	(3) 先天性血液凝固因子障害医療受給者数	79
	(4) 骨髄提供希望者登録推進事業	79
9	原爆被爆者対策関係	
	(1) 対象者	79

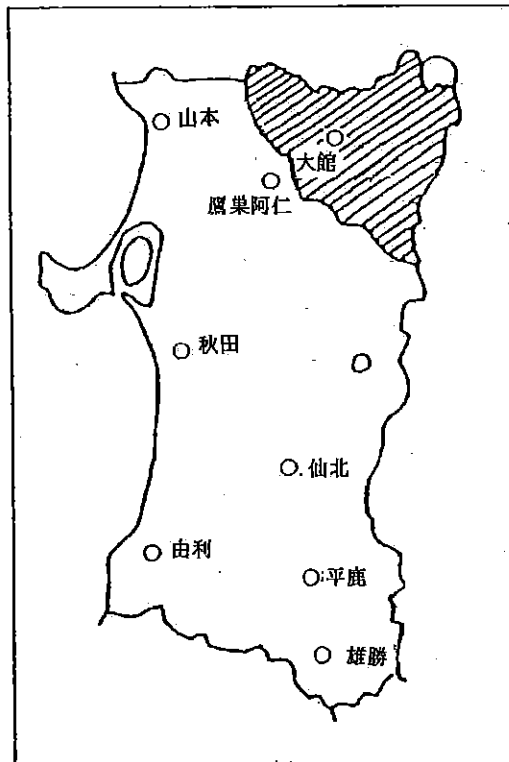
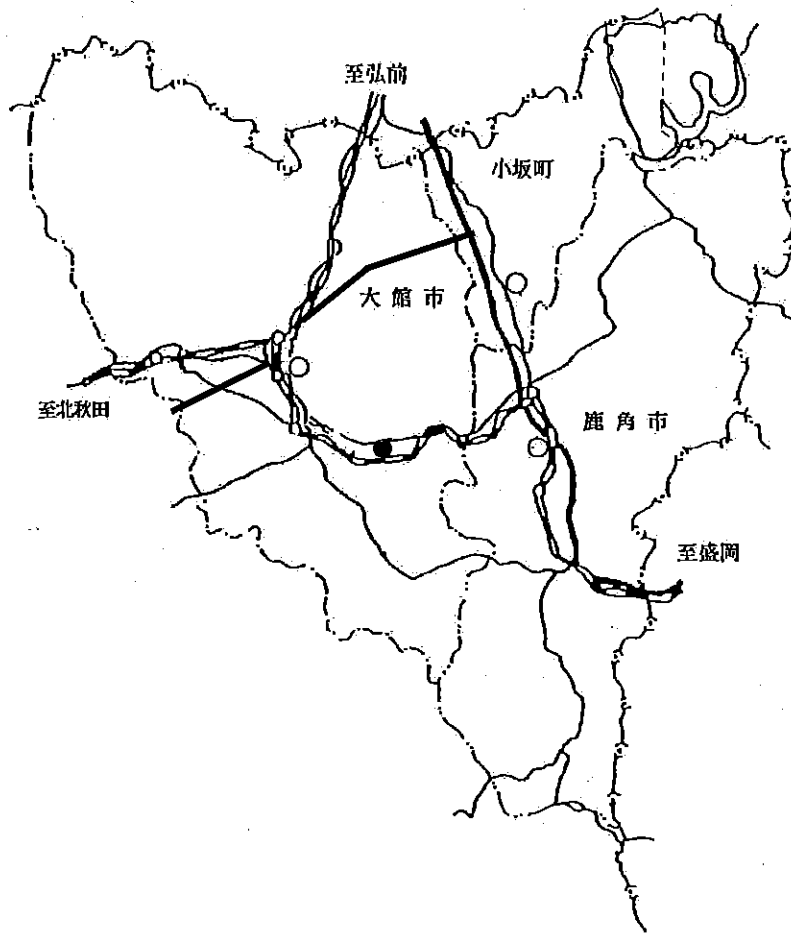
## ◎環境指導課

### ○環境・食品衛生班

1	水道及び特定建築物関係	
(1)	水道の種類別による給水人口及び普及率の推移	83
(2)	監視指導状況	84
(3)	建築物衛生管理業登録状況	84
2	廃棄物関係	
(1)	ごみ処理施設	85
(2)	し尿処理施設	85
(3)	最終処分場	85
(4)	公共以外の一般廃棄物処理施設	85
(5)	産業廃棄物関係施設数	86
(6)	監視指導状況	86
(7)	自動車リサイクル法関係業務	87
(8)	環境監視員活動状況	87
3	環境保全関係	
(1)	特定・指定施設の届出状況	88
(2)	立入検査状況	90
(3)	公害苦情件数の推移	92
4	温泉の概要	93
5	食品衛生関係	
(1)	許可を要する施設	94
(2)	許可を要しない施設	97
(3)	監視指導実施状況	97
(4)	食品及び添加物等取去検査実施状況	98
(5)	食品・食品添加物等の現場検査実施状況及び違反食品等発見届出状況	99
(6)	衛生教育実施状況	100
(7)	製菓衛生師試験等実施状況	100
(8)	食品衛生責任者設置状況	100
(9)	ふぐ講習会修了者数及び営業届出施設数	100
(10)	食品衛生自主管理活動実施状況	100
(11)	食中毒の発生状況	101
6	生活衛生関係	
(1)	生活衛生関係営業施設数	102
(2)	生活衛生関係営業施設監視件数	102
7	狂犬病予防関係	
(1)	犬の登録及び狂犬病予防注射実施状況	103
(2)	犬の危害防止業務の実施状況及び犬に関する被害・苦情等の届出状況	103
(3)	犬による咬傷事故の実態調査	104
8	死亡獣畜処理関係	
(1)	死亡獣畜取扱場等の施設数及び行政処分等	105
(2)	死亡獣畜取扱場利用状況	105

## ◎大館福祉環境部の概要

# 1 管内略図



## 2 管内概況

(平成30年3月31日現在)

		大館市	鹿角市	小坂町	管内計	秋田県
世帯数 (H30.10.1)		28,258	11,300	2,058	41,616	389,302
人口 (H30.10.1)	総数	71,119	30,300	4,971	106,390	980,684
	男	33,255	14,182	2,301	49,738	460,913
	女	37,864	16,118	2,670	56,652	519,771
面積 (k m <sup>2</sup> )		913.22	707.52	201.70	1,822.44	11,637.52
人口密度 (1k m <sup>2</sup> 当たり)		77.88	42.83	24.65	58.38	84.27
一世帯当たり人員		2.52	2.68	2.42	2.56	2.52
保健・医療 機関数	病院	7	3	0	10	69
	一般診療所	49	16	4	69	821
	歯科診療所	29	15	2	46	450
	保健センター	1	1	1	3	42
保健・医療機関 従事者数 (平成26年12月31日現在)	医師	145	40	1	186	2,384
	歯科医師	39	20	2	61	627
	薬剤師	158	54	4	216	2,009
	看護師	790	249	19	1,058	10,922
	准看護師	381	136	11	528	3,374
	保健師	35	18	7	60	569
	助産師	24	11	0	35	342
薬局、医薬品販売業者及び 高度管理医療機器等販売業者数		134	44	2	180	
食品営業許可施設		1,354	692	132	2,178	
特定給食施設等		56	29	7	92	722
と畜場施設		0	1	0	1	
旅館業施設		-	47	19	66	
公衆浴場施設		-	25	4	29	
興行場施設		-	1	2	3	
一般廃棄物処理施設		22	4	4	30	
産業廃棄物処理施設		69	23	7	99	

※管内市町の人口・世帯数は「平成30年10月1日現在秋田県の人口と世帯（平成27年国勢調査基準）」による。

※保健センター欄は、保健センター及び類似施設（管内1）の合計である。

※医師・歯科医師・薬剤師は「医師・歯科医師・薬剤師調査」による。

※「-」表記は権限委譲済みの項目（大館市：平成19年）



### 3 管内保健福祉施設等一覧

平成30年4月1日現在

	計	大館市	鹿角市	小坂町
養護老人ホーム	2	◎成章園	◎和光園	
軽費老人ホーム(ケアハウス)	4	◎ほうおう ◎樹海の里	◎温泉保養館おおゆ	◎わかば
老人福祉センター	4	◎大館市(A型) ◎大館市田代(A型)	◎鹿角市(A型)	◎ゆーとりあ(A型)
地域福祉センター	2	◎大館市総合福祉センター ◎八木橋地域福祉センター		
生活支援ハウス (高齢者生活福祉センター)	2	◎比内生活支援ハウス		◎あかしあの郷
介護老人福祉施設 (特別養護老人ホーム)	16	◎水交苑 ◎つくし苑 ◎扇寿苑 ◎神山荘 ◎山館苑 ◎長慶荘 ◎はなみずき ◎大館南ガーデン	◎東恵園 ◎鹿南の郷 ◎ケアホームおおゆ ◎はなわあいの ◎月山の郷 ◎鹿角微笑苑	◎サンホーム大石平 ◎あかしあの郷
介護老人保健施設	8	◎平成館 ◎大館ひかり苑 ◎大館園 ◎成寿苑	◎いこいの里 ◎大深 ◎けいあい ◎けまない	
介護療養型医療施設	4	◎大館記念病院 ◎西大館病院	◎鹿角中央病院 ◎大湯リハビリ温泉病院	
地域包括支援センター	11	◎かつら ◎神山荘 ◎ひない ◎水交苑 ◎おおたき ◎長慶荘	◎鹿角市 ◎鹿角市十和田 ◎鹿角市八幡平 ◎鹿角市大湯	◎小坂町
短期入所生活介護 (ショートステイ)	29	◎神山荘 ◎なでしこ ◎大寿 ◎つくし苑 ◎長慶荘 ◎さくら ◎とんぼ ◎水交苑 ◎ほのぼの ◎とんぼ駅通り ◎山館苑 ◎扇寿苑 ◎とんぼ新町 ◎鮎乃里 ◎はなみずき ◎まごころ ◎おこら ◎大館南ガーデン ◎緑 ◎大館南ガーデン ◎あいあい	◎東恵園 ◎ケアホームおおゆ ◎温泉保養館おおゆ ◎大寿十和田 ◎はなわあいの ◎鹿角微笑苑	◎サンホーム大石平 ◎あかしあの郷
認知症対応型 共同生活介護 (グループホーム)	23	◎おおだて ◎らいふ ◎山王台 ◎バンドー大館 ◎扇寿苑 ◎長根山 ◎かみやま ◎ほのぼの ◎観音堂 ◎たしろ ◎有浦 ◎いずみ ◎鮎乃里 ◎緑ゆくり ◎かけはし ◎ひない	◎せきがみ ◎なでしこ ◎仁愛 ◎みさと ◎くおん ◎第二温泉保養館おおゆ	◎こさか
有料老人ホーム(介護付)	2	◎ふれあいの里ありうら	◎北の郷	
＃ (住宅型)	8	◎くるみの家栴沢 ◎くるみの家鮎釣 ◎ふれあいの里観音堂 ◎ケアポートバンドー大館 ◎柏葉寿 ◎ほのぼの	◎シニアガーデンゆぜ	◎なの花
通所介護 (デイサービスセンター)	47	◎のぞく ◎ようこう赤館 ◎たしろ ◎かつら ◎ニチイ大館 ◎山王台 ◎かみやま ◎おおとり ◎おおとり観音堂 ◎大滝 ◎雲雀 ◎えがお ◎さくら ◎おひさま ◎一心堂 ◎花 ◎サンピア ◎祐康機能訓練 ◎あおぞら ◎大館南 ◎比内町福祉センター ◎ニチイ桂城 ◎あったかサロン ◎とんぼ ◎いずみ ◎いきいき会館 ◎たっこ森ガーデン ◎みどりの丘 ◎サロン千歳 ◎DCサービス結 ◎木の香の郷 ◎悠らり ◎ゆいまーるの家	◎東恵園 ◎ケアホームおおゆ ◎鹿角中央病院 ◎オアシス ◎温泉保養館おおゆ ◎みしようえん ◎すえひろ ◎ゆぜ温泉 ◎なでしこ ◎月山の郷	◎ゆーとりあ ◎ほつとりあ ◎あかしあの郷 ◎心春
訪問看護 (訪問看護ステーション)	7	◎大館 ◎ニチイケアセンター大館 ◎まごころ ◎おおだてハチ公 ◎かりん ◎虹の街大館	◎厚生連鹿角	
総 計	169	111	44	14

障害福祉関係事業所

平成30年7月1日現在

事業所種別	計	大館市	鹿角市	小坂町
居宅介護	17	12	5	
重度訪問介護	16	11	5	
同行援護	5	5		
行動援護	1		1	
短期入所	18	9	5	4
生活介護	30	17	8	5
介護給付 集計	87	54	24	9
自立訓練(機能訓練)	13	13		
自立訓練(生活訓練)	4	2		2
宿泊型自立訓練	1	1		
就労移行支援(一般型)	2	2		
就労継続支援(A型)	1	1		
就労継続支援(B型)	14	6	7	1
共同生活援助	12	4	6	2
訓練等給付 集計	47	29	13	5
施設入所支援	7	3	2	2
施設入所支援 集計	7	3	2	2
児童発達支援	2	1	1	
障害児相談支援	5	2	2	1
福祉型障害児入所施設	1		1	
保育所等訪問支援	2	1	1	
放課後等デイサービス	6	4	2	
児童関係事業所 集計	16	8	7	1
計画相談支援	9	3	4	2
地域移行支援	7	3	2	2
地域定着支援	7	3	2	2
相談支援 集計	23	9	8	6
総 計	180	103	54	23

# 4 職員及び組織

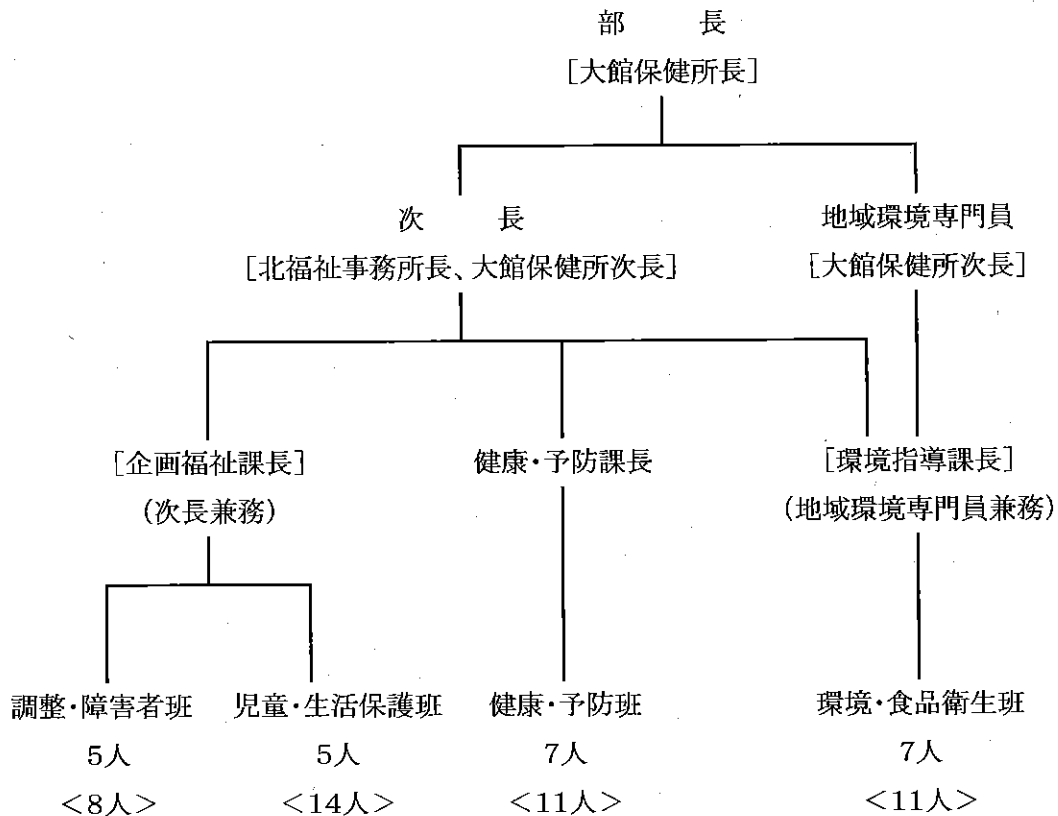
(1) 職員の現員数調

(平成30年5月1日)

定 数 内 職 員													定 数 外 職 員				定 数 内 職 員 の 内 訳					
部 長	次 長	地 域 環 境 専 門 員	課 長	主 幹 (兼) 班 長	主 幹	副 主 幹 (兼) 班 長	副 主 幹	専 門 員	主 査	主 任	主 事	技 師	技 能 主 任	計	専 門 員	非 常 勤 職 員	臨 時 的 任 用 職 員	計	合 計	事 務 吏 員	技 術 吏 員	そ の 他 の 職 員
(1)	1	1	1	1	0	3 (1)	4 (1)	2	1	2	3 (1)	8	0	27	1	18	2	21	48	5	20	2

※ ( )内は北秋田地域振興局からの兼務職員で外書である。

(2) 組織図



※ 上段:定数内職員数

下段:<>は定数内職員数及び定数外職員の合計

## 5 事務分担

### 〈企画福祉課〉

#### ○調整・障害者班

- 1 部内の総合調整に関する事。
- 2 社会福祉法人及び社会福祉施設に関する事。
- 3 介護保険及び高齢者福祉に関する事。
- 4 保健医療福祉協議会に関する事。
- 5 社会福祉統計及び地域保健統計に関する事。
- 6 保健及び福祉に関する職員等の資質の向上及び学生等の実習に関する事。
- 7 身体障害者及び知的障害者の福祉に関する事。
- 8 精神保健及び精神障害者の福祉に関する事。

#### ○児童・生活保護班

- 1 児童の健全育成に関する事。
- 2 児童扶養手当及び特別児童扶養手当の支給に関する事。
- 3 女性相談に関する事。
- 4 母子、寡婦及び父子の福祉に関する事。
- 5 生活保護の決定及び実施に関する事。
- 6 要保護世帯の調査、指導及び援護に関する事。
- 7 民生児童委員に関する事。
- 8 生活困窮者自立支援に関する事。

### 〈健康・予防課〉

#### ○健康・予防班

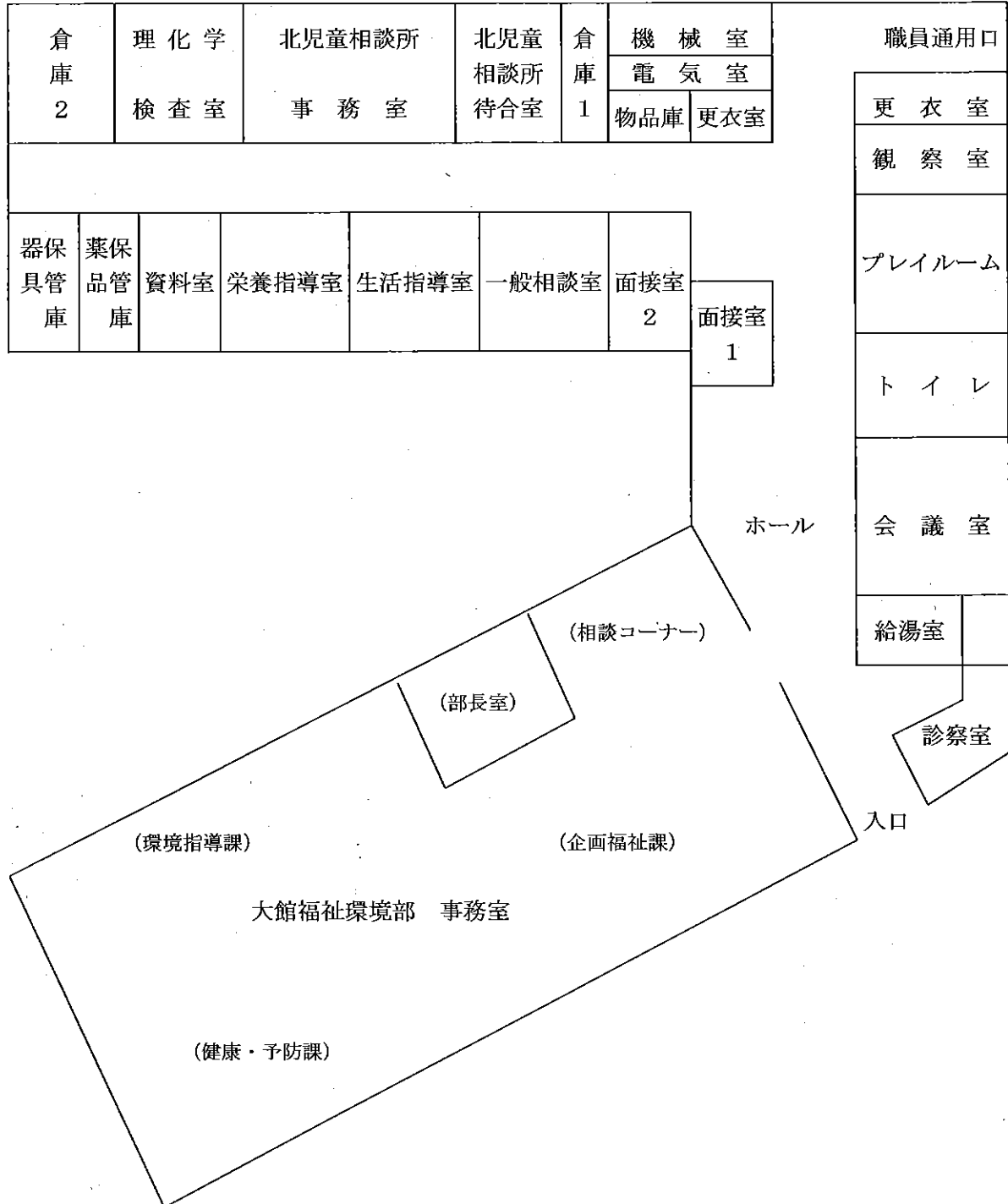
- 1 結核及び感染症の予防対策に関する事。
- 2 難病対策及び原爆被爆者対策に関する事。
- 3 栄養の改善その他の地域住民の健康の保持及び増進に関する事。
- 4 栄養士、管理栄養士及び調理師免許に関する事。
- 5 歯科保健に関する事。
- 6 病院、診療所その他の医療機関に関する事。
- 7 医師、歯科医師その他の医療従事者免許に関する事。
- 8 薬局、医薬品販売業、医薬品製造業等に関する事。
- 9 毒物劇物営業の取締りに関する事。
- 10 麻薬、大麻、あへん等の取締りに関する事。

### 〈環境指導課〉

#### ○環境・食品衛生班

- 1 食品衛生に関する事。
- 2 死亡獣畜取扱場及び化製場に関する事。
- 3 狂犬病予防及び動物の愛護に関する事。
- 4 製菓衛生師に関する事。
- 5 水道、浄化槽及び廃棄物の処理に関する事。
- 6 生活衛生関係営業施設に関する事。
- 7 クリーニング師に関する事。
- 8 公害の防止に関する事(他の所管に属するものを除く)。
- 9 温泉に関する事。
- 10 建築物における衛生的環境の確保に関する事。
- 11 有害物質を含有する家庭用品の規制に関する事。

# 6 庁舎平面図



## 7 相 談 事 業

相談の種類	相 談 内 容	相談受付	問い合わせ
一般福祉相談	<ul style="list-style-type: none"> <li>・障害者福祉に関する事</li> <li>・児童・母子・父子・女性の福祉に関する事</li> <li>・生活困窮に関する事</li> <li>・配偶者等からの暴力被害に関する事</li> </ul>	月～金曜日 (8:30～17:00)	企画福祉課 0186-52-3955
精神保健相談	<ul style="list-style-type: none"> <li>・精神保健に関する事</li> <li>・心の健康に関する事</li> <li>・アルコール依存、ひきこもり等に関する事</li> <li>※医師の相談は予約制</li> </ul>	月～金曜日 (8:30～17:00) ----- 医師による相談 第2・4木曜日 (15:00～17:00)	
一般健康相談	<ul style="list-style-type: none"> <li>・生活習慣病に関する事</li> <li>・食生活及び栄養に関する事</li> <li>・難病に関する事</li> <li>・感染症に関する事</li> <li>・薬に関する事</li> </ul>	月～金曜日 (8:30～17:00)	健康・予防課 0186-52-3952
原爆被爆者健康相談	<ul style="list-style-type: none"> <li>・原爆被爆者を対象とした健康管理、医療等に関する事</li> </ul>	月～金曜日 (8:30～17:00)	
骨髄提供希望者登録受付	<ul style="list-style-type: none"> <li>・骨髄バンク登録希望者受付</li> <li>※予約制</li> </ul>	第2木曜日 (10:00～11:00)	
エイズ及び性感染症等相談・検査	<ul style="list-style-type: none"> <li>・エイズ及び性感染症等に関する相談(匿名可)</li> <li>・エイズ及び性感染症等に関する相談、検査</li> <li>※検査は予約制 (無料・匿名可・エイズは即日検査)</li> </ul>	月～金曜日 (8:30～17:00) ----- 医師による相談 第3水曜日 (15:00～16:00 17:30～19:00)	
肝炎ウイルス検査	<ul style="list-style-type: none"> <li>・肝炎ウイルス検査(スクリーニング検査)</li> <li>※予約制・無料</li> </ul>	第3水曜日 (15:00～16:00 17:30～19:00)	
アスベストに関する相談	<ul style="list-style-type: none"> <li>・健康相談</li> <li>・救済制度について</li> </ul>	月～金曜日 (8:30～17:00)	健康・予防課 環境指導課
食品衛生相談	<ul style="list-style-type: none"> <li>・食品衛生(食中毒、不良食品、食品添加物、営業許可、食品検査)に関する事</li> </ul>	月～金曜日 (8:30～17:00)	環境指導課 0186-52-3954
犬に関する相談	<ul style="list-style-type: none"> <li>・狂犬病予防(登録、予防注射、犬取締)に関する事</li> <li>・死亡獣畜処理(死亡した獣畜の取扱、動物の飼育等の許可)に関する事</li> <li>・放し飼い等に関する苦情、相談に関する事</li> <li>・飼い犬の引き取りに関する事</li> </ul>	月～金曜日 (8:30～17:00)	
生活衛生相談	<ul style="list-style-type: none"> <li>・生活衛生に関する事</li> <li>・水質汚濁、大気汚染に関する事</li> <li>・水道、地下水に関する事</li> <li>・産業廃棄物、一般廃棄物に関する事</li> <li>・温泉許可等に関する事</li> </ul>	月～金曜日 (8:30～17:00)	

## 8 大館福祉環境部の沿革

【保健所:本所】	【保健所:鹿角支所】	【福祉事務所】
昭和13.11 北秋田郡全域を管轄として発足。	昭和23. 3 鹿角郡一円の公衆衛生行政を所轄するため、花輪町字中花輪に秋田県花輪保健所開設。	
26. 4 大館町・釈迦内村の合併により大館市となる。	25.10 独立庁舎として花輪町字花輪114に新築	
26.10 鷹巣町に支所を設置。		
27. 4 鷹巣支所が鷹巣保健所として分離新設となる。		
28. 2 課制実施により総務課、予防課、普及課、衛生課の4課となる。	28. 2 課制実施により総務課、衛生課の2課となる。	
30. 3 十二所町と長木、上川沿、下川沿、二井田、真中の5村が大館市に合併。		
30. 7 行政組織規則の改正により課制廃止となり所長補佐を置く。		
31. 9 早口、山瀬村が合併して田代町となり、1市3町を管轄。		
33. 4 行政組織の一部改正により係制実施、総務係、予防係、衛生係となる。	33. 4 行政組織の一部改正により係制実施、総務係、予防係、衛生係となる。	
35. 9 厚生省公衆衛生局通達により保健所の新規格基準R4型に定められる。	35. 9 厚生省公衆衛生局通達により保健所の新規格基準L5型に定められる。	
41. 7 庁舎新築に着工、昭和42年3月竣工。		
42. 5 機構改革により総務予防課、衛生課の2課、総務係、予防係、保健係、衛生係の4係制となる。	42. 5 機構改革により総務予防課、衛生課の2課、総務係、予防係、保健係、衛生係の4係制となる。	
42.12 花矢町が大館市に合併、1市2町を管轄。	42. 7 県鹿角地方総合庁舎隣接地(花輪町字六月田1)に庁舎新築を着工、同年12月竣工移転。	
45. 4 行政組織規則の改正により次長を置く。		
45. 4 試験検査係を置き2課5係となる。		

【保健所:本所】	【保健所:鹿角支所】	【福祉事務所】
<p>昭和47. 4 機構改革により、健康管理課、衛生指導課の2課、総務係、指導係、管理係、公害係、保健係、食品衛生係、試験検査係の8係制となる。</p>	<p>昭和47. 4 花輪町、十和田町、尾去沢町、八幡平村の4町村が合併し鹿角市となる。1市1町を管轄。</p>	
<p>49. 5 庁舎増築(115.26㎡)事務室、細菌・理化学試験室等拡張する。</p>	<p>47. 4 機構改革により、健康管理課、衛生指導課の2課、総務係、指導係、管理係、公害係の5係制となる。</p>	
<p>50. 4 衛生指導課を環境指導課と改名。</p>	<p>50. 4 衛生指導課を環境指導課と改名。公害係を健康管理課より分離所管。</p>	
<p>51. 4 公害係を環境公害係と改名。</p>	<p>51. 4 環境指導課衛生係を食品衛生係、公害係を環境公害係に改名。</p>	
<p>60. 4 機構改革により、総務課と食品衛生課の2課を新設し、従来の健康管理課を健康指導課とする。健康管理課の総務係を移管し新設の医薬統計係と併せて総務課とする。また、食品衛生課には食品衛生係を設置し4課7係となった。</p>	<p>60. 4 保健所再編整備により、大館保健所鹿角支所となる。課制を廃止し、指導係、保健係の2係制となる。</p>	
<p>なお、鹿角保健所が廃止され、鹿角支所として鹿角地区も大館保健所管内に統合された。(規格基準R3型)</p>		
<p>61. 4 環境指導課の試験検査係が試験検査課に昇格し、理化学検査係と細菌検査係が設置され5課8係となる。</p>		
<p>61.12 庁舎増築(168.30㎡)会議室、検査室を拡張する。</p>		
<p>平成 4. 4 機構改革により、総務課の総務係医療統計係が統合し、総務企画係となる。また、試験検査課の細菌検査係と理化学検査係が廃止され担当制となり、5課5係体制となる。</p>		
<p>5. 4 係制が廃止され、担当制となり、5課6担当(総務企画、指導、保健、食品衛生、環境公害、試験検査)制となる。</p>	<p>平成 5. 4 係制が廃止され担当制となり、2担当(指導、保健)制となる。</p>	

【保健所:本所】	【保健所:鹿角支所】	【福祉事務所】
<p>平成 6. 4 総務課の総務企画担当が分離し、総務担当、企画担当となる。また、健康指導課の指導担当、保健担当を再編し健康増進担当、疾病予防担当となる。(5課7担当)</p> <p>8. 9 法改正により、併設の優生保護相談所を廃止。</p>	<p>平成 6. 4 指導担当、保健担当を再編し健康増進担当、疾病予防担当となる。</p>	<p>平成12. 4 北秋田福祉事務所から分離。北鹿福祉事務所として新設される。(比内町、田代町、小坂町を所管) ※北秋田福祉事務所は鷹巣阿仁福祉事務所と名称を変更。</p>
<p>12. 4 機構改革により、保健所と福祉事務所を統合し、「大館鹿角健康福祉センター」を設置。総務企画課、保健福祉課、健康・予防課、環境指導課、試験検査課の5課制となる。 (所在地:大館市中道2丁目1-60)</p>	<p>平成13. 3 鹿角支所廃止。</p>	
<p>13. 4 大館市十二所地区へ移転(新築)。(所在地:大館市十二所字平内新田237-1)</p>		
<p>15. 4 機構改革により、「北秋田地域振興局大館福祉環境部」「鹿角地域振興局福祉環境部」と改称。企画福祉課、健康・予防課、環境指導課、試験検査課の4課制となる。</p>		
<p>17. 4 機構改革により、企画福祉課・相談調査班が単独公所北児童相談所となる。</p>		<p>17. 4 北福祉事務所と改称。所管区域は、比内町、田代町、小坂町、上小阿仁村。</p> <p>17. 6 17.6.20、新大館市(大館市、比内町、田代町が合併)の発足により、所管区域は、小坂町、上小阿仁村となる。</p>
<p>22. 4 機構改革により試験検査課が廃止され、企画福祉課、健康・予防課、環境指導課の3課制となる。</p>		



## 9 附属機関委員名簿

① 秋田県大館鹿角地域保健医療福祉協議会

平成31年1月1日現在

	選任基準	職名	氏名	協議会	医療	救急	献血
1	市町村	大館市長	福原 淳嗣	○			
2	"	鹿角市長	児玉 一	○			
3	"	小坂町長	細越 満	○			
4	地区医師会	大館北秋田医師会会長	櫻庭 庸悦	○	○		
5	"	鹿角市鹿角郡医師会理事	池上 俊哉	○	○	○	
6	地区歯科医師会	大館北秋田歯科医師会会長	渡辺 徹	○	○		
7	"	鹿角市鹿角郡歯科医師会会長	安藤 克之	○	○		
8	地区薬剤師会	秋田県薬剤師会 大館北秋田支部幹事	大澤 圭佑	○	○	○	
9	"	秋田県薬剤師会 鹿角支部長	黒沢 光春	○	○	○	
10	病院協会	大館市立総合病院長	吉原 秀一	○	○	○	
11	"	かづの厚生病院長	吉田 雄樹		○	○	
12	"	秋田労災病院長	多治見 公高		○	○	
13	地区看護協会	秋田県看護協会 大館地区支部副支部長	豊口 明子	○	○		
14	社会福祉施設	県北地区老人福祉施設連絡協議会理事	成田 真紀子	○	○		
15	学校保健関係者	秋田県教育庁北教育事務所長	金野 尚人	○			
16	食生活改善協議会	大館市食生活改善推進協議会長	武田 由実子	○			
17	高等教育機関	秋田看護福祉大学助教	中村 みえ子	○			
18	社会福祉施設	社会福祉法人花輪ふくし会 小坂わいわいセンター長	丸岡 克彦	○			
19	"	社会福祉法人大館圏域ふくし会 事務局長、泉町地域ふくしセンター施設長	本多 浩悦	○			
20	精神保健	秋田県精神保健福祉協会 大館鹿角支部事務局	田 畠 慎		○	○	
21	市町村	大館市健康課長	佐々木 ひとみ		○	○	○
22	"	鹿角市いきいき健康課長	村木 真智子		○	○	○
23	"	小坂町福祉課長	西谷 浩一		○	○	○
24	消防	大館市消防本部 副署長兼警防課長	虻川 茂樹			○	
25	"	鹿角広域行政組合消防本部 警防予防課長	工藤 文明			○	
26	警察	大館警察署 地域課長	菅原 聖悦			○	
27	"	鹿角警察署 地域課長	金 洋輔			○	
28	地区医師会	大館北秋田医師会副会長	工藤 透	○		○	○
29	"	鹿角市鹿角郡医師会理事	岩尾 昌子	○			○
30	学校保健関係者	秋田県立大館鳳鳴高等学校長	菅原 勉				○
31	"	秋田県立十和田高等学校養護教諭	柴田 智子				○
33	民間事業所	ニプロ大館工場 総務課主任	畠山 恵				○
34	赤十字	日赤奉仕団大館分団副分団長	丸屋 千鶴子				○
35	"	小坂町赤十字奉仕団委員長	宮崎 幸子				○
36	公募	公募委員	布谷 保子	○			
計				20名	15名	15名	10名

任期：平成30年4月1日～平成32年3月31日

※ 協議会：大館鹿角地域保健医療福祉協議会（親会）

医療：地域医療推進部会

救急：救急・災害医療検討部会

献血：献血推進部会

② 大館保健所感染症診査協議会

・感染症部会

	氏名	所属機関及び職名	備考
1	高橋 義博	大館市立総合病院 副診療局長	
2	松谷 富美夫	かづの厚生病院 院長	
3	高橋 彰彦	高橋彰彦内科医院長	
4	三ヶ田 健悦	三ヶ田内科循環器科医院長	
5	熊谷 克史	秋田弁護士会所属 くまがい法律事務所	
6	畠山 禮子	秋田看護福祉大学 看護福祉学部看護学科准教授	

任期：平成27年4月1日～平成29年3月31日

・結核部会

	氏名	所属機関及び職名	備考
1	根田 芳昌	根田内科医院長	
2	小野 貴史	大館市立総合病院	
3	高瀬 洋	介護老人保健施設 鹿角微笑苑 施設長	
4	成田 純一	大館市人権擁護委員	
5	緑川 正樹	秋田弁護士会所属	

任期：平成29年4月1日～平成31年3月31日

## 10 関係団体・地域組織

区分	名称	発足年度	会員数	活動内容
福祉	日本赤十字社秋田県支部北地区	H17	2区分 (町村)	赤十字思想の普及
精神	秋田県精神保健福祉協会大館鹿角支部	H14	198	精神保健思想の普及・家族会等関係団体活動の支援ほか
健康づくり	大館市上川沿地区食生活改善推進協議会	S50	20	住民の食生活改善を推進し、地域の健康増進に寄与する。
	大館市田代地区食生活改善推進協議会	S63	23	
	大館市比内地区食生活改善推進協議会	H20	10	
	鹿角市食生活改善推進協議会	H16	36	
	小坂町七滝地区食生活改善推進協議会	S61	16	
結核	大館地区結核予防婦人会連合会	S39	2,450	結核、生活習慣病健診等の協力
薬物	大館鹿角地区薬物乱用防止指導員協議会	H11	37	薬物乱用防止についての啓発・宣伝及び指導
	「ダメ。ゼッタイ。」普及運動 大館鹿角地域実行委員会	H8	20	「ダメ。ゼッタイ。」普及運動の企画、キャンペーンの実施
食品衛生	大館地区食品衛生協会	S32	1,407	食品に起因する伝染病、食中毒その他の危害の発生を防止し、食品衛生の向上を図る。
	鹿角地区食品衛生協会	S32	820	

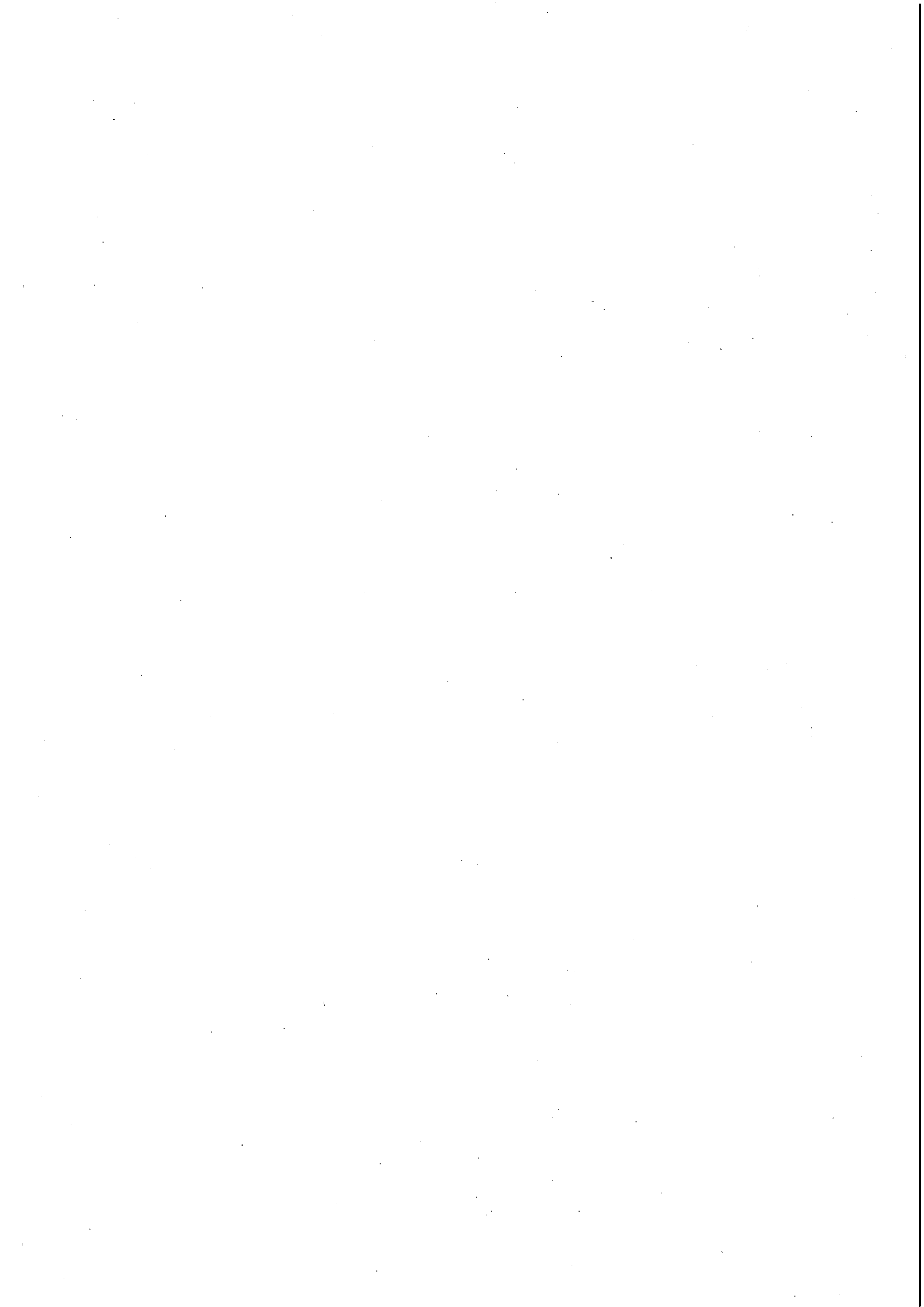
## 11 民生委員・児童委員の状況

平成29年4月1日現在

市町別	区分		民生委員	児童委員
			(主任児童委員再掲)	
大館市			279	(35)
鹿角市			122	(9)
小坂町			33	(2)
管内計			434	(46)
秋田県			2,978	(308)

# ◎企画福祉課

調整・障害者班



# 1 管内統計関係

(1) 管内人口推移

(単位：人)

市町別	年次	総人口			年少人口 (0～14歳)	生産年齢人口 (15～64歳)	老年人口 (65歳以上)
		計	男性	女性			
大館市	平成25年	77,182	35,573	40,634	8,277	42,156	25,713
	26	75,185	35,116	40,069	7,998	40,863	26,263
	27	74,049	34,601	39,448	7,726	39,638	26,624
	28	73,230	34,159	39,071	7,424	38,757	26,825
	29	72,189	33,719	38,470	7,203	37,779	26,983
鹿角市	平成25年	33,381	15,282	17,594	3,712	17,815	11,345
	26	32,295	15,013	17,282	3,587	17,176	11,528
	27	31,762	14,783	16,979	3,445	16,645	11,668
	28	31,437	14,709	16,728	3,313	16,199	11,871
	29	30,912	14,454	16,458	3,194	15,721	11,943
小坂町	平成25年	5,731	2,670	3,061	547	2,958	2,226
	26	5,608	2,626	2,982	536	2,828	2,244
	27	5,432	2,545	2,887	483	2,728	2,221
	28	5,214	2,434	2,780	451	2,536	2,221
	29	5,088	2,361	2,727	421	2,462	2,189
管内計	平成25年	116,294	53,525	61,289	12,536	62,929	39,284
	26	113,088	52,755	60,333	12,121	60,867	40,035
	27	111,243	51,929	59,314	11,654	59,011	40,513
	28	109,881	51,302	58,579	11,188	57,492	40,917
	29	108,189	50,534	57,655	10,818	55,962	41,115
秋田県	平成25年	1,063,143	492,230	557,902	114,769	602,794	330,716
	26	1,050,132	486,009	550,852	111,631	585,373	338,004
	27	1,023,151	479,614	543,537	108,426	568,187	344,685
	28	1,009,659	474,215	535,444	103,338	550,243	347,538
	29	995,374	467,657	527,717	100,402	535,356	351,076

※秋田県年齢別人口流動調査結果（調査統計課）による。各年10月1日現在。

※総人口計には、「年齢不詳」が含まれるため、年少人口、生産年齢人口、老年人口の合計とは一致しない。

## (2) 人口動態総覧 (年次別)

(単位:人(件)、千対)

項目	年	大館市		鹿角市		小坂町		管内計		秋田県	全国	
		実数	率	実数	率	実数	率	実数	率	率	率	
出生	28	391	5.3	158	5.0	25	4.8	574	5.2	5.6	7.8	
	27	429	5.8	164	5.1	14	2.6	607	5.4	5.7	8.0	
	26	379	5.0	187	5.7	28	5.0	594	5.2	5.8	8.0	
	25	429	5.6	190	5.8	28	4.9	647	5.6	5.9	8.2	
	24	459	5.9	206	6.2	26	4.4	691	5.9	6.2	8.2	
死亡	28	1,111	15.2	506	16.1	99	19.0	1,716	15.6	15.1	10.5	
	27	1,146	15.4	522	16.3	124	23.2	1,792	16.1	14.5	10.3	
	26	1,081	14.4	543	16.8	96	17.1	1,720	15.2	14.6	10.1	
	25	1,150	15.5	537	16.3	110	19.2	1,797	15.7	14.2	10.1	
	24	1,085	14.1	587	17.6	106	18.1	1,778	15.3	14.0	10.0	
乳児死亡	28	1	2.6	0	-	0	-	1	-	2.3	2.0	
	27	0	-	0	-	0	-	0	-	0.2	1.9	
	26	0	-	0	-	0	-	0	-	2.5	2.1	
	25	0	-	0	-	0	-	0	-	1.6	2.1	
	24	2	4.4	0	-	1	38.5	3	4.3	1.7	2.2	
新生児死亡	28	0	-	0	-	0	-	0	-	1.1	0.9	
	27	0	-	0	-	0	-	0	-	0.2	0.9	
	26	0	-	0	-	0	-	0	-	1.0	0.9	
	25	0	-	0	-	0	-	0	-	0.3	1.0	
	24	0	-	0	-	1	38.5	1	1.4	0.9	1.0	
死産	総数	28	6	15.1	4	18.0	1	38.5	11	22.5	22.9	21.0
		27	9	20.5	3	24.7	2	125.0	14	18.8	21.7	22.0
		26	13	33.2	7	36.8	0	-	20	32.8	26.8	22.9
		25	9	20.5	4	20.6	1	34.5	14	21.2	23.6	22.9
		24	7	15.0	7	32.9	2	71.4	16	22.6	25.5	23.4
	自然	28	5	12.6	4	24.7	1	38.5	10	17.1	12.6	10.1
		27	4	9.1	1	6.0	0	-	5	8.1	11.4	10.6
		26	9	23.0	6	31.6	0	-	15	24.6	14.0	10.6
		25	1	2.3	2	10.3	1	34.5	4	6.1	11.2	10.4
		24	3	6.4	6	28.2	1	35.7	10	14.1	12.2	10.8
	人工	28	1	2.5	0	-	0	38.5	1	1.7	10.3	10.9
		27	5	11.4	2	12.0	2	125.0	9	14.5	10.3	11.4
		26	4	10.2	1	5.3	0	-	5	8.2	12.8	12.3
		25	8	18.3	2	10.3	0	-	10	15.1	12.3	12.5
		24	4	8.6	1	4.7	1	35.7	6	8.5	13.3	12.6
周産期死亡	28	2	5.1	2	12.5	1	38.5	5	8.6	4.6	3.6	
	27	0	-	0	-	0	-	0	-	2.9	3.7	
	26	2	5.2	2	10.8	0	-	4	6.7	5.5	3.7	
	25	0	-	0	-	0	-	0	-	3.1	3.7	
	24	2	4.3	1	4.8	2	74.1	5	7.2	4.1	4.0	
婚姻	28	254	3.4	108	3.5	15	1.7	377	3.3	3.5	5.1	
	27	249	3.4	111	3.5	9	1.7	369	3.3	3.5	5.1	
	26	258	3.4	86	2.7	11	2.0	355	3.1	3.7	5.1	
	25	256	3.4	113	3.4	16	2.8	385	3.4	3.7	5.3	
	24	271	3.5	106	3.2	12	2.0	389	3.3	3.8	5.3	
離婚	28	116	1.58	46	1.46	3	0.58	165	1.50	1.38	1.73	
	27	117	1.58	45	1.40	7	1.31	169	1.51	1.50	1.81	
	26	112	1.49	46	1.42	8	1.43	166	1.47	1.40	1.77	
	25	131	1.72	48	1.46	4	0.70	183	1.50	1.40	1.80	
	24	108	1.40	54	1.62	5	0.85	167	1.43	1.41	1.87	

※秋田県衛生統計年鑑による。

## (3) 五大死因調べ

(単位: 人、人口10万対、%)

平成28年	1位			2位			3位			4位			5位		
	死因	死亡数	割合	死因	死亡数	割合	死因	死亡数	割合	死因	死亡数	割合	死因	死亡数	割合
		死亡率			死亡率			死亡率			死亡率			死亡率	
大館市	悪性新生物	324 442.4 29.2		心疾患	140 191.2 12.6		脳血管疾患	117 159.8 10.5		肺炎	108 149.6 9.7		老衰	46 63.7 4.1	
鹿角市	悪性新生物	137 435.8 27.1		心疾患	93 295.8 18.4		脳血管疾患	77 244.9 15.2		肺炎	50 161.7 9.9		不慮の事故	23 74.4 4.5	
小坂町	悪性新生物	27 517.8 27.3		心疾患	21 421.9 21.2		脳血管疾患	9 172.6 9.1		肺炎	8 157.2 8.1		不慮の事故	5 98.3 5.1	
管内計	悪性新生物	488 444.1 28.4		心疾患	255 232.1 14.9		脳血管疾患	203 187.6 11.8		肺炎	166 153.4 9.7		老衰	66 61.0 3.8	
秋田県	悪性新生物	4,242 421.3 28.7		心疾患	2,098 208.3 14.2		脳血管疾患	1,627 161.6 11.0		肺炎	1,288 127.9 8.7		老衰	1,074 106.7 7.3	
全国	悪性新生物	372,986 298.3 28.5		心疾患	198,006 158.4 15.1		肺炎	119,300 95.4 9.1		脳血管疾患	109,320 87.4 8.4		老衰	92,806 74.2 7.1	

※ 死亡数、死亡率は、平成28年秋田県衛生統計年鑑(秋田県健康福祉部健康推進課:平成30年3月公表)による。

※ 管内の肺炎、老衰、不慮の事故の死亡率は、平成28年秋田県衛生統計年鑑(秋田県健康福祉部健康推進課:平成30年3月公表)を用いて大館福祉環境部で算出。

## (4) 三大死因による死亡数・死亡率(年次別)

(単位: 人、人口10万対)

死因	区分	24年		25年		26年		27年		28年	
		死亡数	死亡率	死亡数	死亡率	死亡数	死亡率	死亡数	死亡率	死亡数	死亡率
悪性新生物	大館市	336	440.9	329	431.7	331	440.2	343	462.4	324	442.4
	鹿角市	165	501.9	135	410.6	140	433.5	157	490.0	137	435.8
	小坂町	23	401.3	33	575.8	21	374.5	32	599.4	27	517.8
	管内計	524	456.4	497	432.9	492	435.1	532	476.9	488	444.1
	県計	4,099	386.7	4,113	392.8	4,211	407.3	4,165	408.3	4,242	421.3
	全国計	360,963	286.6	364,872	290.3	368,103	293.5	370,346	295.5	372,986	298.3
心疾患	大館市	187	248.0	192	251.9	176	234.1	166	226.7	140	191.2
	鹿角市	118	358.9	121	368.0	105	325.1	103	327.6	93	295.8
	小坂町	26	453.7	23	401.3	12	214.0	21	402.8	22	421.9
	管内計	333	290.0	336	292.6	293	259.1	290	263.9	255	232.1
	県計	2,298	216.8	2,172	207.4	2,267	219.2	2,134	209.2	2,098	208.3
	全国計	198,836	157.9	196,723	156.5	196,925	157.0	196,113	156.5	198,006	158.4
脳血管疾患	大館市	129	169.3	134	175.8	131	174.2	128	172.6	117	159.8
	鹿角市	106	322.4	93	282.9	84	260.1	75	234.1	77	244.9
	小坂町	12	209.4	13	226.8	14	249.6	18	337.1	9	172.6
	管内計	247	215.1	240	209.0	229	202.5	221	198.1	203	184.7
	県計	1,765	166.5	1,704	162.8	1,645	159.1	1,571	154.0	1,627	161.6
	全国計	121,602	96.5	118,347	94.1	114,207	91.1	111,973	89.4	109,320	87.4

※数値は、平成27年秋田県衛生統計年鑑(秋田県健康福祉部健康推進課:平成29年3月公表)による。

## 2 老人福祉関係

### (1) 高齢者人口の状況

平成30年7月1日現在

区分 市町別	人 口	65歳以上				75歳以上(再掲)			
		男	女	計	比率	男	女	計	比率
大館市	72,375	10,957	16,376	27,333	37.8%	5,310	9,860	15,170	21.0%
鹿角市	31,017	4,743	7,189	11,932	38.5%	2,267	4,396	6,663	21.5%
小坂町	5,104	888	1,349	2,237	43.8%	428	853	1,281	25.1%
管内計	108,496	16,588	24,914	41,502	38.3%	8,005	15,109	23,114	21.3%
秋田県	997,718	145,040	208,746	353,786	35.5%	68,341	123,267	191,608	19.2%

### (2) 65歳以上人口の推移

#### ① 5年毎

区分 市町別	平成7年度 (1995年)		平成12年度 (2000年)		平成17年度 (2005年)		平成22年度 (2010年)		平成27年度 (2015年)	
	人 口	比 率	人 口	比 率	人 口	比 率	人 口	比 率	人 口	比 率
大館市	12,791	19.1%	15,851	23.9%	23,878	28.8%	25,194	32.1%	26,757	36.0%
鹿角市	9,055	22.0%	10,336	26.2%	11,220	30.4%	11,458	33.5%	11,779	37.0%
小坂町	1,892	24.6%	2,129	29.5%	2,294	34.3%	2,270	37.0%	2,303	42.0%
比内町	2,889	23.0%	3,365	27.9%	-	-	-	-	-	-
田代町	1,962	23.5%	2,276	29.0%	-	-	-	-	-	-
管内計	28,589	-	33,957	25.5%	37,392	29.6%	38,922	32.7%	40,839	36.6%
秋田県	234,291	19.3%	278,610	23.4%	307,228	26.7%	321,336	29.5%	344,873	33.6%

※各年7月1日現在。

#### ② 直近の5年

区分 市町別	平成24年度 (2012年)		平成25年度 (2013年)		平成26年度 (2014年)		平成27年度 (2015年)		平成28年度 (2016年)	
	人 口	比 率	人 口	比 率	人 口	比 率	人 口	比 率	人 口	比 率
大館市	25,421	32.9%	25,892	33.9%	26,284	34.9%	26,757	36.0%	27,106	37.0%
鹿角市	11,298	33.8%	11,403	34.6%	11,537	35.7%	11,779	37.0%	11,850	37.9%
小坂町	2,267	38.5%	2,288	39.7%	2,301	40.8%	2,303	42.0%	2,294	43.0%
管内計	38,986	33.4%	39,583	34.4%	40,122	35.4%	40,839	36.6%	41,250	37.6%
秋田県	324,068	30.4%	330,741	31.4%	337,120	32.4%	344,873	33.6%	350,027	34.6%

※各年7月1日現在。

● (1) (2) は県長寿社会課「老人月間関係資料」による。



### 3 介護保険関係

(1) 要介護認定の審査判定状況

平成30年3月31日現在

区分 市町別	要支援 1	要支援 2	要介護 1	要介護 2	要介護 3	要介護 4	要介護 5	計
大館市	271	623	998	1,139	850	727	654	5,262
鹿角市	128	186	485	366	354	380	262	2,161
小坂町	10	9	73	56	40	76	37	301
管内計	409	818	1,556	1,561	1,244	1,183	953	7,724
管内 28年度	694	1,200	1,557	1,501	1,190	1,192	1,024	8,358
27年度	731	1,238	1,519	1,457	1,196	1,154	1,005	8,300
計 26年度	774	1,250	1,530	1,459	1,118	1,090	1,063	8,284
秋田県	7,090	7,641	15,388	13,134	10,812	10,054	8,049	72,168

※県長寿社会課調

(2) 介護保険指定事業者の状況

① 居宅サービス・施設サービス

平成30年4月1日現在

事業種別	市町別				管内計			秋田県
	大館市	鹿角市	小坂町	管内計	28年度	27年度	26年度	
1 居宅介護支援事業	25	12	3	40	39	42	41	409
2 居宅サービス事業	102	36	3	141	140	143	153	1,271
1) 訪問介護	22	8	0	30	30	31	32	267
2) 訪問入浴介護	6	1	0	7	8	8	7	35
3) 訪問看護	4	1	0	5	6	5	5	63
4) 訪問リハビリテーション	1	1	0	2	2	1	1	15
5) 居宅療養管理指導	1	0	0	1	1	1	2	10
6) 通所介護	21	6	1	28	27	29	40	215
7) 通所リハビリテーション	3	5	0	8	8	8	8	55
8) 短期入所生活介護	19	6	2	27	26	26	22	312
9) 短期入所療養介護	5	4	0	9	10	10	10	60
10) 特定施設入所者生活介護	4	2	0	6	6	6	6	57
11) 福祉用具貸与	8	1	0	9	8	9	10	88
12) 福祉用具販売	8	1	0	9	8	9	10	94
3 介護保険施設	14	10	2	26	26	25	24	187
1) 介護老人福祉施設(特養)	8	4	2	14	13	12	11	122
2) 介護老人保健施設	4	4	0	8	9	9	9	58
3) 介護療養型医療施設	2	2	0	4	4	4	4	7
合計	141	58	8	207	205	210	218	1,867

※県長寿社会課調

※居宅サービス及び施設サービスは県が指定・監督を行うサービス。

②地域密着型サービス・地域支援事業

平成30年4月1日現在

事業種別	市町別				管内計			秋田県
	大館市	鹿角市	小坂町	管内計	28年度	27年度	26年度	
1 地域密着型サービス事業	32	18	5	55	54	43	33	528
1) 定期巡回・随時対応型訪問介護看護	0	0	0	0	0	0	0	8
2) 夜間対応型訪問介護	0	0	0	0	0	0	0	0
3) 認知症対応型通所介護	4	3	1	8	8	8	8	38
4) 小規模多機能型居宅介護	3	2	0	5	4	2	2	72
5) 認知症対応型共同生活介護	16	7	1	24	23	20	20	202
6) 地域密着型特定施設入居者生活介護	1	1	1	3	3	2	2	14
7) 地域密着型介護老人福祉施設	0	3	0	3	3	1	1	30
8) 複合型サービス	0	0	0	0	0	0	0	5
9) 地域密着型通所介護	8	2	2	12	13	10	-	159
2 地域密着型介護予防サービス事業	23	10	2	35	33	33	28	293
1) 介護予防認知症対応型通所介護	4	3	1	8	8	10	8	38
2) 介護予防小規模多機能型居宅介護	3	1	0	4	3	1	1	58
3) 介護予防認知症対応型共同生活介護	16	6	1	23	22	22	19	197
3 介護予防支援事業	6	4	1	11	11	10	8	63
合 計	61	32	8	101	98	86	69	884

※ 県長寿社会課調

※ 地域密着型(介護予防)サービス事業及び介護予防支援事業は、平成18年4月の創設で、市町村が指定・監督を行うサービス。

## (3)介護保険施設の状況

平成30年4月1日現在 [単位:人]

施設別	区分	施設定員 (うちユニット)	入所 申込 者数	要介護度別内訳					
				要介護度 1	要介護度 2	要介護度 3	要介護度 4	要介護度 5	
介 護 老 人 福 祉 施 設 ( 特 別 養 護 老 人 社 会 施 設 )	大 館 市	水交苑	80 (0)	310	11	41	114	92	52
		山館苑	50 (50)						
		神山荘	55 (0)						
		つくし苑	100 (0)						
		扇寿苑	80 (0)						
		長慶荘	50 (0)						
		はなみずき	50 (50)						
	大館南ガーデン	80 (80)							
	鹿 角 市	東恵園	56 (0)	81	5	6	28	32	10
		ケアホームおおゆ	90 (30)						
		はなわあいの	29 (29)						
		月山の郷	29 (29)						
		鹿南の郷	29 (29)						
		鹿角微笑苑	100 (100)						
小 坂 町	サンホーム大石平	50 (0)	16	6	1	5	3	1	
	あかしあの郷	30 (30)							
小 計		958 (427)	407	22	48	147	127	63	
介 護 老 人 保 健 施 設	大 館 市	平成館	75 (0)	18	2	5	6	4	1
		大館園	150 (0)						
		成寿苑	100 (0)						
		大館ひかり苑	50 (0)						
	鹿 角 市	いこいの里	100 (0)	43	13	11	10	6	3
		けまない	14 (0)						
		大 深	19 (0)						
		けいあい	29 (0)						
小 計		537 (0)	61	15	16	16	10	4	
医 療 施 設 型	大 館 市	明日実病院	50 (0)	-	-	-	-	-	-
		西大館病院	134 (0)	-	-	-	-	-	-
	鹿 角 市	鹿角中央病院	52 (0)	-	-	-	-	-	-
		大湯リハビリ温泉病院	42 (0)	-	-	-	-	-	-
	小 計		278 (0)	-	-	-	-	-	-
合 計		1,773 (427)	468	37	64	163	137	67	

※長寿社会課調

※入所申込者数は在宅からの入所申込みを集計したものであり、入院中・施設入所中の申込みは含まれない。

## (4) 短期入所施設の状況

平成30年4月1日現在 [単位:人]

市町別	事業所名称	利用定員
大館市	1 ショートステイ神山荘	15
	2 水交苑指定短期入所生活介護事業所	20
	3 大館市特別養護老人ホームつくし苑指定短期入所生活介護事業所	20
	4 特別養護老人ホーム山館苑指定短期入所生活介護事業所	10
	5 ショートステイとんぼ	20
	6 ショートステイ鮎乃里	32
	7 ショートステイ大寿	29
	8 ショートステイとんぼ新町	20
	9 ショートステイさくら	20
	10 ショートステイなでしこ	31
	11 ショートステイほのぼの	20
	12 はなみずき指定短期入所生活介護事業所	10
	13 ショートステイ長慶荘	20
	14 扇寿苑指定短期入所生活介護事業所	30
	15 ショートステイおこう	40
	16 ショートステイまごころ	33
	17 ショートステイとんぼ釈迦内	33
	18 ショートステイ大館南	空床利用
	19 ショートステイ縁	40
	小計	443
鹿角市	1 東恵園指定短期入所生活介護事業所	11
	2 ケアホームおおゆ短期入所生活介護事業所	19
	3 医療法人楽山会ショートステイ温泉保養館おおゆ	20
	4 ショートステイ大寿 十和田	30
	5 ショートステイはなわあいの	30
	6 介護老人福祉施設 鹿角微笑苑	空床利用
	小計	110
小坂町	1 サンホーム大石平指定短期入所生活介護事業所	10
	2 ショートステイあかしの郷	20
	小計	30
合 計		583

※県長寿社会課調

## 4 学生実習指導関係

地域における保健所及び市町村の機能を理解し、保健師等の役割と保健活動について知識を習得することを目的に、看護師等の学生の指導を実施した。

### 看護系実習生指導

学 校 名	科 名	実 人 員	延べ日数	期 間
秋田看護福祉大学	看護福祉学部看護学科4年	5名	5日間	5/22～5/26
秋 田 大 学	医学部保健学科看護学専攻4年	4名	4日間	7/18～7/21
日本赤十字秋田看護大学	看護学部4年	7名	4日間	8/22～8/26

### その他実習生指導

学 校 名	科 名	実 人 員	延べ日数	期 間
新 潟 大 学	医学部医学科4年	1名	2日間	8/24～8/25

## 5 地域保健活動従事者

平成29年4月1日現在

	保健師数	栄養士数
大 館 市	22	4
鹿 角 市	11	1
小 坂 町	5	0
大館福祉環境部	7	2
計	45	7

## 6 県庁出前講座実績

講 座 名	実 施 回 数	延 べ 人 数
感 染 症 予 防	6	232
食 品 衛 生	2	222
生 活 習 慣 病 予 防	4	199
計	12	653

## 7 身体障害者福祉関係

(1) 身体障害者手帳所持者の状況

[出典：平成29年度身体障害者基礎調査]

① 障害別

平成30年3月31日現在、単位：人

区 分		大 館 市	鹿 角 市	小 坂 町	管 内 計	秋 田 県	
障 害 分 類	視覚障害	229	67	18	314	3,018	
	聴覚・平衡機能障害	368	118	32	518	4,245	
	音声・言語・そしゃく機能障害	37	17	6	60	607	
	肢体不自由	2,510	1,039	202	3,751	31,296	
	上肢	上肢	1,012	572	80	1,664	11,880
		下肢	1,267	381	100	1,748	16,474
		体幹	224	82	22	328	2,858
		運動機能	7	4	0	11	84
	内部障害	1,126	427	72	1,625	14,234	
	心臓機能障害	心臓機能障害	685	250	46	981	8,514
じん臓機能障害		187	67	9	263	2,459	
呼吸器機能障害		101	28	5	134	952	
ぼうこう・直腸機能障害		135	78	11	224	2,124	
小腸機能障害		5	0	0	5	45	
免疫機能障害		5	2	0	7	43	
肝臓障害		8	2	1	11	97	
計	4,270	1,668	330	6,268	53,400		
平成29年3月31日現在		4,380	1,719	339	6,438	54,316	
平成28年3月31日現在		4,410	1,765	357	6,532	55,227	
平成27年3月31日現在		4,509	1,791	367	6,667	56,371	

② 等級別

平成30年3月31日現在、単位：人

区 分		大 館 市	鹿 角 市	小 坂 町	管 内 計	秋 田 県
等 級	1 級	1,184	518	69	1,771	15,511
	2 級	737	270	58	1,065	8,765
	3 級	810	301	75	1,186	10,477
	4 級	946	381	79	1,406	12,542
	5 級	254	104	21	379	3,023
	6 級	339	94	28	461	3,082
	計	4,270	1,668	330	6,268	53,400

③ 性別

平成30年3月31日現在、単位：人

区 分		大 館 市	鹿 角 市	小 坂 町	管 内 計	秋 田 県
性 別	男	1,918	748	166	2,832	23,536
	女	2,352	920	164	3,436	29,864
	計	4,270	1,668	330	6,268	53,400

## 8 知的障害児・者福祉関係

### (1) 知的障害児の状況

[出典：平成29年度知的障害児（者）現況調査]

#### ア 知的障害児総括表

〈平成30年3月31日現在〉

区分	軽度		中度		重度		最重度		重症心身		総数				
	男	女	男	女	男	女	男	女	男	女	男	女	計		
大館市	総数	110	41	5	5	10	6	3	1	3	1	131	54	185	
	内訳	施設利用	61	23	4	2	8	6	1	1	3	1	77	33	110
		在宅	49	18	1	3	2		2				54	21	75
鹿角市	総数	39	15	6	4	4	1	2		1	1	52	21	73	
	内訳	施設利用		1	1		1	1	2		1		5	2	7
		在宅	39	14	5	4	3					1	47	19	66
小坂町	総数	3			1	1		2				6	1	7	
	内訳	施設利用	2			1	1		2			5	1	6	
		在宅	1									1		1	
計	総数	152	56	11	10	15	7	7	1	4	2	189	76	265	
	内訳	施設利用	63	24	5	3	10	7	5	1	4	1	87	36	123
		在宅	89	32	6	7	5		2			1	102	40	142
全県	総数	555	240	148	82	128	78	87	36	52	50	970	486	1,456	
	内訳	施設利用	146	69	59	25	70	35	42	19	35	29	352	177	529
		在宅	409	171	89	57	58	43	45	17	17	21	618	309	927

#### イ 施設利用児童の状況

〈平成30年3月31日現在〉

施設種別		大館市	鹿角市	小坂町	管内計	全県
入所施設	福祉型障害児入所施設	3	5	2	10	55
	医療型障害児入所施設(重心)	1 (1)			1 (1)	10 (1)
	医療型障害児入所施設(肢体)					16
	上記以外の施設		2		2	5
	小計	4 (1)	7	2	13 (1)	86 (1)
通所施設	児童発達支援	34			34	103
	医療型児童発達支援					7
	放課後等デイサービス	71		4	75	443
	保育所等訪問支援	1			1	1
	上記以外の施設					4
小計	106		4	110	558	
合計		110 (1)	7	6	123 (1)	644 (1)

※( )は、他県施設に入所している児童について再掲

#### ウ 在宅児の状況

〈平成30年3月31日現在〉

区分		大館市	鹿角市	小坂町	計	全県
学齢前児童数		2	11		13	59
学齢児童数	特別支援学級在籍	49	15		64	179
	普通学級在籍	3	6		9	62
	特別支援学校在籍	4	6	1	11	241
	(訪問教育)					(2)
	修学猶予					
学齢後児童数	在宅数	17	28		45	278
	(特別支援学校)	(17)	(18)		(35)	(205)
	(就労中)					
合計		75	66	1	142	819

※( )の人数は再掲

## (2) 知的障害者の状況

〔出典：平成29年度知的障害児（者）現況調査〕

## ア 知的障害者総括表

（平成30年3月31日現在）

区分		軽度		中度		重度		最重度		重症心身		総数			
		男	女	男	女	男	女	男	女	男	女	男	女	計	
大館市	総数	110	56	77	56	110	90	44	20	25	13	366	235	601	
	内訳	施設利用	45	19	53	31	99	74	41	15	17	8	255	147	402
		在宅 (就労中)	65 (53)	37 (20)	24 (17)	25 (13)	11 (3)	16 (3)	3	5	8	5	111 (73)	88 (36)	199 (109)
鹿角市	総数	32	25	35	23	38	40	17	15	5	5	127	108	235	
	内訳	施設利用	2	1	3	5	6	12	6	11	4	1	21	30	51
		在宅 (就労中)	30 (15)	24 (8)	32 (10)	18 (1)	24	15	14	4	1	4	101 (25)	65 (9)	166 (34)
小坂町	総数	14	7	9	4	11	4	6	2			40	17	57	
	内訳	施設利用	3	5	3	2	11	4	6	2			23	13	36
		在宅 (就労中)	11 (7)	2 (2)	6 (1)	2 (1)							17 (8)	4 (3)	21 (11)
計	総数	156	88	121	83	151	121	70	37	30	18	528	347	875	
	内訳	施設利用	50	25	59	38	116	90	53	28	21	9	299	190	489
		在宅 (就労中)	106 (75)	63 (30)	62 (28)	45 (15)	35 (3)	31 (3)	17	9	9	9	229 (106)	157 (48)	386 (154)
全県	総数	1,079	553	1,035	667	1,294	1,125	617	385	249	227	4,274	2,957	7,231	
	内訳	施設利用	408	221	597	362	1,008	847	510	305	140	114	2,663	1,849	4,512
		在宅 (就労中)	671 (203)	332 (77)	438 (85)	305 (44)	286 (19)	278 (9)	107 (4)	80 (2)	109	113	1,611 (311)	1,108 (132)	2,719 (443)

## イ 施設利用者の状況

（平成30年3月31日現在）

施設種別		大館市	鹿角市	小坂町	管内計	全県
入所施設	障害者支援施設	180	46	6	232	1,879 (8)
	救護施設	11 (3)	1 (1)	1	13 (4)	104 (19)
	老人関係施設	2	4	1	7	67
	小計	193 (3)	51 (1)	8	252 (4)	2,050 (27)
通所施設	生活介護	30		13	43	1,088
	自立訓練(機能・生活)					60
	就労移行支援	2			2	50
	就労継続支援(A・B)	118		12	130	986
	地域活動支援センター	3			3	65
	宿泊型自立訓練	1			1	28
	福祉ホーム					
	ケアホーム・グループホーム	55		3	58	313
その他					2	
小計	209		28	237	2,592	
合計	402 (3)	51 (1)	36	489 (4)	5,184 (27)	

※入所施設の（）内は、他県の施設入所者について再掲

## ウ 在宅者の状況

（平成30年3月31日現在）

内容	大館市	鹿角市	小坂町	管内計	全県
就労中	109	34	11	154	475
在宅サービス利用	12	42	2	56	206
家事手伝い	36	11	5	52	117
入院	19	5		24	155
その他	23	74	3	100	1,699
計	199	166	21	386	2,652



## 9 精神保健福祉関係

### (1) 精神障害者の状況

#### ① 病類別

平成30年3月31日現在

病類 市町別	統合失調症等	気分(感情)障害	てんかん	症状性精神障害			含む 含障害 その他	精神作用物質及び 精神薬物の 作用			精神遅滞	成人の人格及び行動の障害	神経症性障害等	生理的障害及び身体的要因の行動症候群	心理的発達の障害	小児期・青年期の行動及び情緒の障害等	その他	合計	
				症器 総数	アルツハイマー型 認知症	血管性認知症		総数	アルコール使用による	覚醒剤による									その他
大館市	582	434	156	117	49	8	60	36	35	0	1	89	12	172	7	43	23	12	1,683
鹿角市	219	160	43	38	14	6	18	6	6	0	0	21	2	32	1	18	2	2	544
小坂町	49	26	29	6	3	1	2	3	3	0	0	8	1	9	0	9	3	0	143
管内計	850	620	228	161	66	15	80	45	44	0	1	118	15	213	8	70	28	14	2,370
28年度	815	588	226	141	52	10	79	38	36	1	1	116	13	183	7	52	20	15	2,214
27年度	796	572	228	111	39	7	65	34	33	0	1	107	16	162	7	41	8	15	2,097
26年度	826	568	222	199	80	37	82	49	42	0	7	110	20	156	10	37	4	17	2,218
25年度	867	589	238	190	56	38	96	68	60	0	8	111	25	150	12	23	5	16	2,294
24年度	897	605	279	153	39	86	28	77	69	0	8	116	28	157	10	16	4	12	2,354
23年度	902	553	263	152	28	80	44	72	66	1	5	110	32	134	8	14	3	23	2,266

#### ② 入院・在宅別

平成30年3月31日現在

区分 市町別	入院			在宅			合計
	措置	医療保護	計	自立支援医療	その他 (任意入院含む)	計	
大館市	0	74	74	1,187	422	1,609	1,683
鹿角市	0	20	20	390	134	524	544
小坂町	0	1	1	115	27	142	143
管内計	0	95	95	1,692	583	2,275	2,370
28年度	0	100	100	1,666	448	2,114	2,214
27年度	0	99	99	1,560	438	1,998	2,097
26年度	0	93	93	1,544	581	2,125	2,218
25年度	0	98	98	1,472	724	2,196	2,294
24年度	1	105	106	1,438	810	2,248	2,354
23年度	0	101	101	1,403	762	2,165	2,266



## (3)精神障害者保健福祉手帳所持者数

平成30年3月31日現在

市 町 名	1級	2級	3級	計
大 館 市	162	357	86	605
鹿 角 市	79	141	37	257
小 坂 町	25	27	6	58
管 内 計	266	525	129	920

## (4)障害者社会参加総合推進事業

・正しい知識の啓発普及事業

年月日	内 容	参加人員	対象者	会 場
H30.3.10	アディクション問題研修会	38名	障害・介護関係 事業所・医療・行 政・一般	大館市北地区コミュニティ センター
H29.9.17	かづの元気フェスタにてアルコールパッチテストの実施	約50名	地域住民等	鹿角市

## (5)秋田県精神科救急医療体制整備事業

年月日	内 容	参加人員	対象者	会 場
H29.10.31	秋田県精神科救急医療体制地域連絡調整会議 (大館・鹿角精神科救急医療圏)	14名	病院、診療所、警 察署、消防本部 等	保健所内

## (6)秋田県精神障害者地域生活支援広域調整会議等事業

年月日	内 容	参加人員	対象者	会 場
H30.2.1	大館・鹿角・北秋田圏域 精神障害者地域移行・地域定着推進協議会	22名	病院、相談支援 事業所、行政関 係者 等	鷹巣阿仁福祉環境部 会議室

## (7)認知症サポーター養成講座

年月日	内 容	参加人数	対象者	会場
H29.5.19	・認知症サポーター100万人キャラバンとは ・認知症の症状と治療について ・認知症の予防と認知症の方への支援について	14名	第一生命保険職 員	第一生命保険(株)秋田支 社鹿角営業オフィス
H29.5.24		28名	第一生命保険職 員	第一生命保険(株)秋田支 社大館中央営業オフィス

## (8)認知症サポーター向けフォローアップ研修

年月日	内 容	参加人数	対象者	会場
H29.7.19	講話「認知症の人の理解と対応ー理解することから見えてくる関わりー	50名	認知症サポーター、 キャラバン・メイト、一 般住民	鹿角市文化の杜交流館コ モッセ

## (9)その他

年月日	内 容	参加人数	対象者	会場
H29.5.18	大館福祉環境部管内認知症対策担当者会議	14名	管内認知症施策 担当者	大館福祉環境部 会議室
H29.7.20	講話「認知症の予防について」	12名	大館・鹿角LL7下 バイザー連絡協議 会	北部シルバーエリア



# ◎企画福祉課

児童・生活保護班



# 1 児童福祉関係

## (1) 児童人口

平成29年10月1日

区分	市町別	大館市	鹿角市	小坂町	管内計	秋田県
0歳		393	160	17	570	5,448
1歳		412	161	25	598	5,755
2歳		422	160	15	597	5,549
3歳		365	182	30	577	5,748
4歳		422	185	16	623	6,034
5歳		448	219	25	692	6,352
6歳		468	241	24	733	6,568
7歳		482	216	33	731	6,744
8歳		524	239	24	787	6,906
9歳		534	219	35	788	7,260
10歳		515	257	33	805	7,390
11歳		537	246	25	808	7,366
12歳		593	232	34	859	7,612
13歳		525	243	34	802	7,678
14歳		563	234	51	848	7,992
15歳		618	270	51	939	8,283
16歳		603	276	49	928	8,459
17歳		686	303	53	1,042	9,048
計		9,110	4,043	574	13,727	126,192

※ 児童人口「秋田県年齢別人口流動調査結果[速報](県調査統計課)」による。

## (2) 児童健全育成施設等の状況

平成30年5月1日

区分	小・中学校						(法最低基準適合施設数)	放課後児童クラブ
	小学校		中学校		計			
	校数	児童数	校数	生徒数	校数	児童・生徒数		
市町別								
大館市	17	3,076	9	1,696	26	4,772	10	19
鹿角市	9	1,384	5	691	14	2,075	1	8
小坂町	1	180	1	107	2	287	1	1
合計	27	4,640	15	2,494	42	7,134	12	28

(3) 家庭児童相談の状況

ア 相談種類別児童受付

(平成29年度・件数)

受付機関別	相談種類別		児童相談										計			(再掲)		
	養護相談	その他の相談	障害相談				非行相談			育成相談			その他の相談	児童虐待通告	いじめ相談	児童買春等被害相談		
	児童虐待相談		肢体不自由相談	視聴覚障害相談	言語発達障害等相談	重症心身障害相談	知的障害相談	発達障害相談	く犯行為等相談	触法行為等相談	性格行動相談	不登校相談	適正相談	育児・しつけ相談				
小坂町	小坂町	1													1			
	北福祉事務所				6						1	2						
	小計	1			6						1	2						
上小阿仁村	上小阿仁村														1			
	北福祉事務所																	
	小計																	
所管町村計	町村	1													2			
	北福祉事務所									1	2							
	計	1			6					1	2							
秋田県	市町村	258	297	6	1	155	8	29	56	3	220	105	17	453	65	185	3	
	県福祉事務所	6				28					31	8		2	1		1	
	合計	264	297	6	1	183	8	29	56	3	251	113	17	455	66	185	4	





ウ 年齢別児童受付

(平成29年度・件数)

区分	養護相談		保健相談	障害相談					非行相談				育成相談				(再掲)		
	児童虐待相談	その他の相談		肢体不自由相談	視聴覚障害相談	相言語発達障害等相談	重症心身障害相談	知的障害相談	発達障害相談	く犯行為等相談	触法行為等相談	性格行動相談	不登校相談	適正相談	育児・しつけ相談	その他の相談	計	児童虐待通告	いじめ相談
0歳																			
1歳																			
2歳	1				1											2			
3歳					2											2			
4歳																			
5歳					3											3			
6歳																			
7歳																			
8歳																			
9歳																			
10歳																			
11歳																			
12歳											1					1			
13歳																			
14歳																			
15歳																			
16歳												1				1			
17歳												1				2			
18歳以上																			
計	1	1			6						1	2			11				

年齢別

エ 相談種類別処理

(平成29年度・件数)

相談種類別	北福祉事務所										秋田県													
	処理件数(年度中)										市町村		県福祉事務所		合計									
	面接指導			児童相談所送致	社会的障害者福祉司・ 社会福祉主事指導	県知事への報告 都道府県	助産または母子保護 の表実施に係る	その他	計	(年度末現在)	小坂町	上小阿仁村	処理件数	(年度末現在)	市町村	処理件数	(年度末現在)	県福祉事務所	処理件数	(年度末現在)	合計	処理件数	(年度末現在)	
	助言指導	継続指導	他機関あつせん																					
養護相談										1				298	6	304								
保健相談												1		344		344								
障害相談								6						162	28	190								
非行相談														8		8								
育成相談														30		30								
その他の相談														55		55								
														6		6								
														3		3								
														254	31	285								
														113	11	124								
														17		17								
														455	2	457								
														69	1	70								
														1,826	79	1,905								
														12										
														8	4									
再掲														3	1	4								

(4) 児童扶養手当支給の状況

① 町村別受給者状況

平成30年3月31日現在

町村名	受給者数	対象児童数	全部支給	一部停止	全部停止
小坂町	45	67	22	19	4
上小阿仁村	11	18	3	5	3
合計	56	85	25	24	7

② 新規認定・資格喪失等処理件数

平成29年度

処理区分 町村名	認定請求受付				管外からの 転入者数	資格喪失	管外への 転出者数
	認定	却下	取下	未処理			
小坂町	7	6		1		11	
上小阿仁村						3	
合計	7	6		1		14	

(5) 特別児童扶養手当支給の状況

① 市町村別受給者状況

平成30年3月31日現在

市町村名	受給者数	対象児童数		全部支給	全部停止	
		1級	2級			
大館市	156	164	52	112	153	3
鹿角市	87	91	27	64	84	3
北秋田市	66	70	30	40	66	
小坂町	11	12	3	9	11	
上小阿仁村	3	3	2	1	3	
合計	323	340	114	226	317	6

② 新規認定・資格喪失等処理件数

平成29年度

処理区分 市町村名	認定請求受付				管外からの 転入者数	資格喪失	管外への 転出者数
	認定	却下	取下	未処理			
大館市	21	19		2		13	
鹿角市	13	12		1		12	
北秋田市	10	9		1	1	6	
小坂町	2	2				2	
上小阿仁村							
合計	46	42		4	1	33	

## 2 母子、寡婦及び父子福祉関係

### (1) 年齢別・原因別母子世帯の状況

平成29年8月1日現在

区分	母の年齢別世帯数							原因別世帯数											
	20歳未満	20歳代	30歳代	40歳代	50歳代	60歳以上	計	死別					離婚	遺棄	行方不明	配偶者の障害	未婚の母	拘禁・その他	計
								病死	交通事故	産業災害	その他	小計							
大館市		77	318	411	91	3	900	26	3	2	16	47	747			10	89	7	900
鹿角市		14	130	170	42	1	357	22	1	1	11	35	301				21		357
北秋田市		21	111	140	35	3	310	23	1	1	4	29	249			1	29	2	310
小坂町		8	21	24	7		60	6				6	48				6		60
上小阿仁村			6	4	4		14	1			1	2	12						14
合計		120	586	749	179	7	1,641	78	5	4	32	119	1,357			11	145	9	1,641
秋田県	5	842	3,860	4,773	1,212	160	10,852	529	31	15	173	748	9,091	22	4	40	833	114	10,852

### (2) 母子世帯における母の就労状況並びに子どもの状況

平成29年8月1日現在

区分	母の就労状況別世帯数					子どもの状況(人数)								
	自営業主	常用雇用者	・臨時内・日職雇・パート 他ト	無職・不明	計	未就学	小学生	中学生	高校・高専	大学・短大	専修学校・その他	就業	無職・その他	計
大館市	15	406	402	77	900	176	409	264	313	42	12	51	75	1,342
鹿角市	9	202	116	30	357	52	156	106	130	24	17	36	6	527
北秋田市	11	157	121	21	310	60	137	89	105	15	14	37	3	460
小坂町	1	39	7	13	60	15	25	21	20	1	4	1	4	91
上小阿仁村		12	1	1	14	4	2	3	5	4		2		20
合計	36	816	647	142	1,641	307	729	483	573	86	47	127	88	2,440
秋田県	307	5,418	3,826	1,301	10,852	2,260	4,494	3,178	3,731	324	192	545	640	15,364

(3) 母子寡婦相談状況

平成29年度、単位:件数

区 分	生 活 一 般										児 童					
	住 宅	医 療・健康	家庭紛争		就 労	結 婚	養 育 費	借 金	そ の 他	小 計	養 育	教 育	非 行	就 職	そ の 他	小 計
			夫等の暴力	その他												
大館市	2		1	39	10		1		9	62	2					2
鹿角市		30	4	7	5	9	3	3	27	88	18	11			4	33
北秋田市	1				11				9	21	3				2	5
北福祉		7			9				1	17	1			13	2	16
小坂町														1		1
上小阿仁村		3			1				1	5						
他(3市)		4			8					12	1			12	2	15
合 計	3	37	5	46	35	9	4	3	46	188	24	11		13	8	56
秋 田 県	42	162	34	89	298	51	13	20	291	1,000	144	124		21	241	530

区 分	生 活 援 護									そ の 他					合 計	
	母子福祉資金貸付	母子福祉資金償還	寡婦福祉資金貸付	寡婦福祉資金償還	公 的 年 金	児 童 扶 養 手 当	生 活 保 護 ・ 税	そ の 他	小 計	売 店 設 置	た ば こ 販 売	公 営 住 宅	福祉施設の利用	母子生活支援施設		小 計
大館市	71	4				74		18	167							231
鹿角市	10	8			3	66	6	1	94					7	7	222
北秋田市	28	3				11	1	7	50							76
北福祉	24	220							244							277
小坂町	10	4							14							15
上小阿仁村	2	6							8							13
他(3市)	12	210							222							249
合 計	133	235			3	151	7	26	555					7	7	806
秋 田 県	897	991	10	13	8	636	76	170	2,801				16	128	144	4,475

(4) 母子福祉資金・寡婦福祉資金の利用状況

平成29年度  
 上段:件数  
 下段:金額(単位:千円)

区分	母子福祉資金												
	事業開始	事業継続	修学	技能習得	修業	就職支度	医療介護	生活	住宅	転宅	就学支度	結婚	計
大館市			7		2					1			10
			5,292		670					198			6,160
鹿角市			1										1
			1,080										1,080
北秋田市			8		4						1		13
			6,252		1,080						320		7,652
小坂町			4		2	1					2		9
			4,038		560	50					256		4,904
上小阿仁村											1		1
											450		450
合計			20		8	1				1	4		34
			16,662		2,310	50				198	1,026		20,246

区分	寡婦福祉資金												
	事業開始	事業継続	修学	技能習得	修業	就職支度	医療介護	生活	住宅	転宅	就学支度	結婚	計
大館市													0
													0
鹿角市													0
													0
北秋田市													0
													0
小坂町													0
													0
上小阿仁村													0
													0
合計	0	0	0	0	0	0	0	0	0	0	0	0	0
	0	0	0	0	0	0	0	0	0	0	0	0	0

(5) 父子世帯の状況

平成29年8月1日現在

区分	父の年齢別世帯数							原因別世帯数											
	20歳未満	20歳代	30歳代	40歳代	50歳代	60歳以上	計	死別					離婚	遺棄	行方不明	配偶者の障害	未婚の父	拘禁・その他	計
								病死	交通事故	産業災害	その他	小計							
大館市		3	45	68	31	5	152	9			1	10	131			9	1	1	152
鹿角市		1	18	35	16	2	72	8			1	9	63						72
北秋田市		4	17	20	16	2	59	6			1	7	52						59
小坂町			1	3	2		6						6						6
上小阿仁村		1	3	3	2		9	1				1	8						9
合計		9	84	129	67	9	298	24			3	27	260			9	1	1	298
秋田県		59	430	739	382	98	1,708	189	2		25	216	1,422	2		27	5	36	1,708

平成29年8月1日現在

区分	父の就労状況別世帯数					子どもの状況(人数)								
	自営業主	常用雇用者	・臨時内・日職雇・パート他	無職・不明	計	未就学	小学生	中学生	高校・高専	大学・短大	専修学校・その他	就業	無職・その他	計
大館市	11	128	4	9	152	19	50	48	72	5		5	28	227
鹿角市	9	54	3	6	72	5	32	23	30	3	2	9	1	105
北秋田市	8	43	4	4	59	6	27	25	21	7		5	1	92
小坂町		4	1	1	6		2	2	1				1	6
上小阿仁村		8		1	9	3	6	3	3					15
合計	28	237	12	21	298	33	117	101	127	15	2	19	31	445
秋田県	238	1,254	96	120	1,708	166	630	542	671	50	32	87	157	2,335



(6) 父子相談状況

平成29年度、単位：件数

区 分	生 活 一 般									児 童						
	住 宅	医 療 ・ 健 康	家 庭 紛 争		就 労	結 婚	養 育 費	借 金	そ の 他	小 計	養 育	教 育	非 行	就 職	そ の 他	小 計
			配 偶 者 等 の 暴 力	そ の 他												
大 館 市																
鹿 角 市						2			4	6		1				1
北 秋 田 市																
北 福 祉																
小 坂 町																
上 小 阿 仁 村																
他 (3 市)																
合 計						2			4	6		1				1
秋 田 県		6		1	7	7	1		15	37	4	13			14	31

区 分	生 活 援 護									そ の 他			合 計
	父 子 福 祉 資 金 貸 付	父 子 福 祉 資 金 償 還	公 的 年 金	児 童 扶 養 手 当	生 活 保 護	税	生 活 福 祉 資 金	そ の 他	小 計	公 営 住 宅	福 祉 施 設 の 利 用	小 計	
大 館 市				14					14				14
鹿 角 市	5			8					13				20
北 秋 田 市	8			1					9				9
北 福 祉													
小 坂 町													
上 小 阿 仁 村													
他 (3 市)													
合 計	13			23					36				43
秋 田 県	41		1	73	1	5	5	11	137				205

(7) 父子福祉資金の利用状況

平成29年度  
 上段:件数  
 下段:金額(単位:千円)

区分	父 子 福 祉 資 金												計
	事業開始	事業継続	修学	技能習得	修業	就職支度	医療介護	生活	住宅	転宅	就学支度	結婚	
大館市													
鹿角市											1		1
											380		380
北秋田市					1						1		2
					270						460		730
小坂町													
上小阿仁村													
合計					1						2		3
					270						840		1,110

# 3 女性保護関係

(1) 女性相談の状況

(平成29年度)

区分	人間関係										経済関係				医療関係			住居問題	帰住先なし	不純異性交遊	売春強要	ヒモ・暴力団関係	5条違反	人身取引	延べ人数計	実人数計					
	夫等		子ども		親族		交際相手		その他の者の暴力	男女問題	ストーカー被害	家庭不和	その他	借金・サラ金	求職	その他	病気										精神的問題	妊娠・出産	その他		
	夫等の暴力	離婚問題	その他	養育不能	子どもの暴力	その他の	親の暴力	その他の親族の暴力																						その他	交際相手からの暴力
大館市	19	1	37		1						12	14				15								99	(42)						
鹿角市				1								1		7		8	98								116	(25)					
北秋田市	42	36	5				2													4					89	(15)					
小坂町																									2	(1)					
上小阿仁村							2																								
管外	7	3															4								16	(7)					
計	68	40	42	1	2	1	5			12	15			7	4	12	113								322						
	(20)	(8)	(9)	(1)	(1)	(1)	(4)			(6)	(8)			(3)	(1)	(4)	(24)									(90)					
県計	844	1,458	80	25	13	103	68	12	91	24	13	6	5	37	6	184	185	27	10	36	18	34	770	5	2	53	47	24	3,181		
	(380)	(1)	(244)	(35)	(19)	(6)	(86)	(31)	(7)	(70)	(12)	(9)	(4)	(26)	(6)	(117)	(93)	(16)	(7)	(25)	(6)	(13)	(210)	(4)	(2)	(24)	(15)	(3)	(1,476)		
28年度	102	10	18		3	1	11			3	4			4			2	250								413					
	(9)	(5)	(7)		(3)	(1)	(4)			(1)	(4)			(4)			(1)	(34)									(76)				

※ ( ) は相談実人数

※生活の本拠を共にする交際相手からの暴力については、平成26年度から新たに計上、平成28年度分は記録なし。

(2) 配偶者暴力相談支援センターの状況

ア 相談件数

件数	性別		加害者との関係				秋田県	
	女性	男性	配偶者		離婚済	生活の本拠を 共にする 交際相手	件数	性別
			届出有	届出無 不明				
来所	47	47	39		8		244	244
電話	27	27	24		3		330	326
その他							32	32
計	74	74	63		11		606	602

※本人からの相談延べ件数

イ 第14条、第6条関係

	(平成29年度)	
	件数	秋田県
第14条第2項に基づき裁判所から書面提出を求められた件数	1	13
第14条第3項に基づき裁判所から更なる書面提出を求められた件数		
第6条による通報を受けた件数		20

ウ 日本語が十分に話せない被害者からの相談件数

件数	性別		秋田県	
	女性	男性	タカログ 語	秋田県
来所	10	10	10	13
電話				1
その他				
計	10	10	10	14

エ 障害者である被害者からの相談件数

	件数	性別		障害種別		秋田県	
		女性	男性	知的・ 精神障害	身体障害	件数	秋田県
来所	1	1		1		3	
電話						10	
その他							
計	1	1		1		13	

オ 交際相手からの暴力に関する相談件数

件数	性別		秋田県	
	女性	男性	通報	秋田県
				12

※ア相談件数に該当しない交際相手からの暴力に関する相談件数を計上。

カ ストーカー行為等に関する相談件数

件数	性別		秋田県	
	女性	男性	通報	秋田県
				6

# 4 生活保護関係

## (1) 保護の状況

(平成29年度・1か月平均)

町 村	世 帯 数	人 口	被 保 護		保 護 率 (%)	被 保 護 人 員 内 訳											
			世 帯 数	実 人 員		生 活 扶 助	住 宅 扶 助	教 育 扶 助	介 護 扶 助			医 療 扶 助			出 産 扶 助	生 業 扶 助	葬 祭 扶 助
									施 設	居 宅	計	入 院	入 院 外	計			
小坂町	2,083	5,078	42	62	12.2	51	22	6	4	6	10	3	42	45	0 (0)	3 (35)	0 (1)
上小阿仁村	893	2,243	29	31	13.8	21	8	4	4	9	13	1	26	27	0 (0)	0 (0)	0 (0)
管内	2,976	7,321	71	93	12.7	72	30	8	6	15	23	4	68	72	0 (0)	3 (35)	0 (1)
平成28年度	3,043	7,516	75	93	12.4	75	34	7	4	14	21	4	66	70	0 (0)	2 (18)	0 (1)
郡 部	32,699	93,410	859	1,133	12.1	931	447	42	42	254	341	45	900	945	0 (0)	22 (248)	1 (8)
市 部	356,540	901,970	10,663	13,589	15.1	11,751	8,600	488	584	2,324	2,908	763	10,704	11,467	0 (5)	277 (2,904)	11 (132)
秋田県	389,239	995,374	11,522	14,721	14.8	12,681	9,047	529	671	2,579	3,250	808	11,604	12,412	0 (5)	299 (3,152)	12 (140)

※ 人口及び世帯数は平成29年10月1日現在の推計値(県の人口(県計)については県内移動の要素を除いて算出しているため郡部及び市部の合計と一致しない。)

被保護世帯数及び実人員には保護停止中のものを含む。

各数値は年度平均値であり、端数処理(四捨五入)しているため管内計、県計、介護扶助の計及び医療扶助の計はそれぞれ合算した数値と一致しない場合がある。

保護率(%)は被保護実人員を人口で除いたものであり、人口千人当たりの被保護人員を表す。

出産扶助、生業扶助及び葬祭扶助の( )は年度内の延べ件数

(2) 保護の申請、開始及び廃止の状況

(平成29年度)

町 村	決 定 状 況						開 始 理 由 別 世 帯 数							廃 止 理 由 別 世 帯 数												
	申請件数	申請取下件数	申請却下件数	保護開始決定		未処万件数	保護廃止決定		世帯主の傷病	世帯員の傷病	稼働者の死亡・離別	稼働収入の減少・喪失	要介護状態	年金・仕送りの減少・喪失	手持金の減少	その他(世帯分離・転入)	計	世帯主の傷病治癒	世帯員の傷病治癒	死亡・失踪	稼働収入の増加	働き手の転入	年金受給・仕送りの増	施設入所	その他(転出等)	計
				世帯数	実人員		世帯数	実人員																		
小坂町	9	1	1	7	10	0	12	15	2	0	0	1	0	0	2	2	7	0	0	3	1	0	2	1	5	12
上小阿仁村	3	1	2	0	0	0	1	1	0	0	0	0	0	0	0	0	0	0	0	0	0	0	0	0	1	1
管内	12	2	3	7	10	0	13	16	2	0	1	0	0	2	2	7	0	0	3	1	0	2	1	6	13	
平成28年度	15	1	7	8	15	0	13	16	1	0	2	0	0	4	1	8	0	0	4	3	0	3	0	3	13	

郡 部	142	7	28	104	131	8	107	140	15	2	1	8	0	11		67	104	0	0	48	13	1	11	3	30	106
市 部	1,381	143	167	1,076	1,410	45	1,279	1,557	129	11	26	81	4	79		739	1,069	1	0	451	133	5	83	56	545	1,174
秋田県	1,523	150	195	1,180	1,541	53	1,386	1,697	144	13	27	89	4	90		806	1,173	1	0	499	146	6	94	59	575	1,380

※ 決定状況には、平成28年度末で未処理であったものの決定が含まれる。

未処万件数は平成29年度末における未処万件数である。

開始理由別世帯数の「手持金の減少」は、郡部計、市部計及び県計については「その他」に含まれる。

(3) 保護の推移

(1か月平均)

年度	小坂町			上小阿仁村			管内			秋田県			全国							
	人口	被保護		人口	被保護		人口	被保護		人口	被保護		人口	被保護						
		世帯数	実人員		世帯数	実人員		世帯数	実人員		世帯数	実人員		世帯数	実人員	世帯数	実人員			
保護率 (%)	保護率 (%)	保護率 (%)	保護率 (%)	保護率 (%)	保護率 (%)	保護率 (%)	保護率 (%)	保護率 (%)	保護率 (%)	保護率 (%)	保護率 (%)	保護率 (%)	保護率 (%)	保護率 (%)						
S50	11,960	76	138	11.5	4,754	43	66	13.9	16,714	119	204	12.2	1,232,495	8,054	15,886	12.9	111,940	707,514	1,349,230	12.1
55	10,744	87	171	15.9	4,433	48	77	17.4	15,177	135	248	16.3	1,256,781	8,143	15,625	12.4	117,060	746,997	1,426,984	12.2
60	9,662	75	116	12.0	4,039	46	76	18.8	13,701	121	192	14.0	1,252,252	8,475	15,444	12.3	121,049	780,507	1,431,117	11.8
H2	8,461	54	72	8.5	3,863	21	28	7.2	12,324	75	100	8.1	1,232,789	6,733	10,896	8.8	123,611	623,755	1,014,842	8.2
3	8,035	50	64	8.0	3,746	22	28	7.5	11,781	72	92	7.8	1,227,491	6,428	10,051	8.2	124,101	600,697	946,374	7.6
4	7,951	44	58	7.3	3,764	24	30	8.0	11,715	68	88	7.5	1,223,138	6,121	9,146	7.5	124,567	585,972	898,499	7.2
5	7,911	41	54	6.8	3,709	25	30	8.1	11,620	66	84	7.2	1,219,357	5,964	8,693	7.1	124,938	586,106	883,112	7.1
6	7,830	38	47	6.0	3,648	27	32	8.8	11,478	65	79	6.9	1,216,839	5,997	8,613	7.1	125,265	595,407	884,912	7.1
7	7,732	38	48	6.2	3,639	24	28	7.7	11,371	62	76	6.7	1,215,075	6,044	8,542	7.0	125,570	601,925	882,229	7.0
8	7,704	40	51	6.6	3,553	22	27	7.6	11,257	62	78	6.9	1,213,772	6,102	8,551	7.0	125,859	613,106	887,450	7.1
9	7,649	39	52	6.8	3,483	22	28	8.0	11,132	61	80	7.2	1,210,320	6,126	8,560	7.1	126,157	631,488	905,559	7.2
10	7,520	36	43	5.7	3,465	24	28	8.1	10,985	60	71	6.5	1,205,759	6,227	8,600	7.1	126,472	663,060	946,994	7.5
11	7,433	40	45	6.1	3,434	23	26	7.6	10,867	63	71	6.5	1,201,069	6,486	8,936	7.4	126,667	704,055	1,004,472	7.9
12	7,321	47	55	7.5	3,387	25	27	8.0	10,708	72	82	7.7	1,195,896	6,742	9,283	7.8	126,926	751,303	1,072,241	8.4
13	7,185	51	60	8.4	3,310	25	28	8.5	10,495	76	88	8.4	1,190,446	7,134	9,824	8.3	127,316	805,169	1,148,088	9.0
14	7,064	55	72	10.2	3,314	27	30	9.1	10,378	82	102	9.8	1,183,380	7,725	10,780	9.1	127,486	870,931	1,242,723	9.8
15	7,064	55	72	10.2	3,280	28	32	9.8	10,344	83	104	10.1	1,175,910	8,258	11,607	9.9	127,694	941,270	1,344,327	10.5
16	6,851	60	87	12.7	3,194	29	32	10.0	10,045	89	119	11.8	1,167,365	8,726	12,304	10.5	127,787	998,887	1,423,388	11.1
17	6,768	61	97	14.3	3,122	30	34	10.9	9,890	91	131	13.2	1,159,229	9,089	12,736	11.0	127,768	1,041,508	1,475,838	11.6
18	6,696	59	89	13.3	3,072	32	36	11.7	9,768	91	125	12.8	1,149,602	9,172	12,606	11.0	127,901	1,075,820	1,513,892	11.8
19	6,670	60	90	13.5	3,023	36	40	13.2	9,693	96	130	13.4	1,134,036	9,277	12,636	11.1	128,033	1,105,275	1,543,321	12.1
20	6,516	62	85	13.0	2,933	36	40	13.6	9,449	98	125	13.2	1,121,347	9,572	12,901	11.5	128,084	1,148,766	1,592,620	12.5
21	6,344	60	80	12.6	2,857	36	40	14.0	9,201	96	120	13.0	1,109,085	10,162	13,807	12.4	128,032	1,274,231	1,763,572	13.8
22	6,207	57	76	12.2	2,823	38	42	14.9	9,030	95	118	13.1	1,097,626	10,886	14,878	13.6	128,057	1,410,049	1,952,063	15.2
23	5,981	51	67	11.2	2,644	37	41	15.5	8,625	88	108	12.5	1,075,055	11,393	15,556	14.5	127,799	1,498,375	2,067,244	16.2
24	5,866	51	72	12.3	2,558	36	40	15.6	8,424	87	113	13.4	1,063,143	11,572	15,706	14.8	127,515	1,558,510	2,135,708	16.7
25	5,731	38	54	9.4	2,500	33	38	15.2	8,231	71	92	11.1	1,050,132	11,531	15,454	14.7	127,298	1,591,846	2,161,612	17.0
26	5,608	40	51	9.1	2,425	33	38	15.7	8,033	72	89	11.0	1,036,861	11,629	15,382	14.8	127,083	1,612,340	2,165,895	17.0
27	5,432	43	56	10.3	2,363	34	39	16.5	7,795	77	95	12.2	1,023,151	11,703	15,336	15.0	127,110	1,632,321	2,166,019	17.0
28	5,214	43	58	11.1	2,302	32	35	15.2	7,516	75	93	12.4	1,009,659	11,658	15,080	14.9	126,933	1,637,866	2,144,759	16.9
29	5,078	42	62	12.2	2,243	29	31	13.8	7,321	71	93	12.7	995,374	11,522	14,721	14.8	126,706	1,642,907	2,125,317	16.8

※ 全国の保護率(%:人口千対)の算出は、被保護人員を各年10月1日現在の推計人口(国勢調査年は、国勢調査結果の人口)で除している。

全国の平成29年度の数値は、1か月平均データが未確定であるため平成29年10月分の生活保護速報値を計上。

秋田県及び管内の保護率は、平成22年度までは前年10月1日現在の県推計人口を、平成23年度以降は当年10月1日現在の県推計人口を基準としている。

(4) 被保護世帯（現に保護を受けた世帯数）の世帯類型別・労働類型別状況

(平成29年度・1か月平均)

町	被保護世帯数		世帯類型別										労働類型別											
	現に保護を受けた世帯数	保護停止中の世帯数	単身者世帯			2人以上以上			世帯				稼働世帯			非稼働世帯								
			高齢者世帯	障害者世帯	傷病者世帯	その他の世帯	高齢者世帯	母子世帯	障害者世帯	傷病者世帯	その他の世帯	医療単給(再掲)	小計	医療単給(再掲)	合計	世帯主が働いている世帯	世帯主は働いていないが世帯員が働いている世帯		小計					
																	常用勤労者	日雇労働者		内職者	その他の就業者			
小坂町	42	0	21	6	2	4	33	(4)	1	4	1	0	3	9	(0)	42	3	1	0	4	1	9	33	42
上小阿仁村	29	0	18	6	3	0	27	(3)	2	0	0	0	2	(0)	29	0	0	1	0	0	0	1	28	29
管内	71	0	39	12	5	4	60	(7)	3	4	1	0	3	11	(0)	71	3	1	1	4	1	10	61	71
平成28年度	75	1	40	14	6	6	66	(6)	3	2	2	1	3	11	(0)	77	0	1	1	6	3	11	64	75

郡部	857	2							527	28	141	163	(39)	859	51	1	3	22	20	97	760	857
市部	10,641	22						6,043	376	2,459	1,763	(490)	10,641	711	204	67	91	259	1,332	9,310	10,642	
秋田県	11,498	24						6,570	403	2,599	1,926	(528)	11,498	762	205	70	113	279	1,429	10,070	11,499	

※ 各数値は年度内の延べ世帯数を12か月で除した1か月平均の世帯数であり、端数処理(四捨五入)しているため町村計及び郡市計(統計)が管内計及び秋田県の数値と一致しない場合がある。  
世帯類型別の郡部計、市部計及び県計の数値は、「単身世帯」と「2人以上の世帯」を類型別に合計した数を「2人以上の世帯」に計上。また、障害者世帯数と傷病者世帯数を合算して計上している。



(5) 救護施設入所状況

(年度末現在・単位：人)

年度	町村	県内施設			県外施設			合計
		ひばりが丘ホーム (北秋田市)	玉葉荘 (秋田市)	誠幸園 (十和田市)	まことホーム (十和田市)			
27	小坂町	1	0	3	0	4		
	上小阿仁村	4	0	0	1	5		
	計	5	0	3	1	9		
28	小坂町	1	0	3	0	4		
	上小阿仁村	5	0	0	1	6		
	計	6	0	3	1	10		
29	小坂町	1	0	2	0	3		
	上小阿仁村	5	0	0	1	6		
	計	6	0	2	1	9		

(6) 扶助費別支出状況

(単位：円)

年度	生活扶助	住宅扶助	教育扶助	介護扶助		医療扶助		出産扶助	生業扶助	葬祭扶助	就労自立 給付金	施設 事務費	合計
				事務所払	介護報酬	事務所払	診療報酬						
27	35,391,756	3,430,595	286,868	29,118	3,463,776	3,492,894	743,992	56,941,969	431,154	0	0	17,729,642	118,448,870
28	32,837,024	3,690,674	467,706	46,681	4,611,968	4,658,649	1,156,529	59,779,908	679,283	288,876	53,177	22,174,784	125,786,610
29	29,438,681	3,023,679	688,323	366,750	5,453,330	5,820,080	910,888	52,089,644	1,328,638	81,573	114,201	20,789,864	114,285,571

※ 小坂町及び上小阿仁村の生活保護費の合計額

# 5 民生委員・児童委員関係

(1) 民生委員・児童委員の現状

平成30年4月1日現在

町村	定数			現員数		
	区域担当委員	主任児童委員	計	区域担当委員	主任児童委員	計
大館市	246	35	281	240	34	274
鹿角市	116	9	125	113	9	122
北秋田市	141	9	150	141	9	150
小坂町	31	2	33	31	2	33
上小阿仁村	12	2	14	12	2	14
計	546	57	603	537	56	593
秋田県	3,069	323	3,392	2,998	316	3,314

<定数基準>  
 区域を担当する民生委員・児童委員  
 ・中核市及び人口10万以上の市：170から360世帯ごとに1人  
 ・人口10万人未満の市：120から280世帯ごとに1人  
 ・町村：70から200世帯ごとに1人  
 主任児童委員  
 民生委員・児童委員の定数39人以下2人、同定数40人以上3人

(2) 活動状況(一部)

平成29年度

町村	内容別相談・支援件数													分野別相談・支援件数				その他の活動件数			訪問回数			連絡調整回数						
	在宅福祉	介護保険	健康・保健医療	子育て・母子保健	子どもの地域生活	生活・子どもの教育・学校	生活費	年金・保険	仕事	家族関係	住居	生活環境	日常的な支援	その他	計	高齢者に関すること	障害者に関すること	子どもに関すること	その他	調査・実態把握	の参加・協力・会議へ	行事・活動	地域福祉活動・自主	民児協運営・研修	証明事務	要保護児童の発見の通告・仲介	訪問・連絡活動	その他	委員相互	その他の関係機関
小坂町	39	10	23	7	22	5	12	2	6	27	3	33	371	257	817	600	16	38	163	304	692	776	526	11	5	2,600	2,729	772	926	3,911
上小阿仁村	15	1	29	2	1	2	7	1	4	5	12	42	121	252	252	183	24	5	40	335	271	189	185	14	1,573	621	32	154	1,296	
計	54	11	52	9	22	5	25	9	7	31	8	45	413	378	1,069	783	40	43	203	639	963	965	711	25	5,473	3,350	804	1,080	5,207	
平成27年度	0	0	0	1	0	2	0	0	0	0	0	0	0	0	3	0	0	3	0	13	109	37	72	0	0	7	208	59	47	334
平成27年度	69	23	53	4	24	22	5	2	2	26	24	55	354	269	932	666	56	61	149	424	946	970	744	30	2,300	3,376	727	814	5,034	
平成27年度	0	0	0	2	0	5	0	0	0	0	0	0	0	0	7	0	0	7	0	36	78	35	75	0	0	16	291	76	46	358

※ 上段は主任児童委員を含む合計件数、下段は主任児童委員分のみの件数で再掲

# 6 生活困窮者自立支援関係

(1) 生活困窮者自立支援制度における支援状況

区分	新規相談受付		支援プログラム作成		就業支援		生活困窮者自立支援法に基づく事業等利用件数					その他		就労者数(一般就労)		増加者数
	件数	人口 10万人 当たり	件数	人口 10万人 当たり	人数	人口 10万人 当たり	住居確保給付金	一時生活支援事業	家計相談支援事業	就業準備支援事業	就業訓練事業	自立相談支援事業	生活福祉資金等による貸付	生活保護受給者等	人数	
管内	10	136.6	3	41.0	0	0.0	0	0	0	0	0	0	0	0	0	0
秋田県	1,806	161.4	392	39.4	171	17.2	15	0	45	42	2	167	46	76	131	13.2
全国	229,685	181.3	71,293	56.3	31,912	25.2	5,539	17,155	9,466	3,146	389	28,173	4,454	14,745	25,332	20.0
																6,390

※ 対象地区人口は、平成29年10月1日現在の推計人口。

(2) 相談主別支援状況

区分	新規		相談者								内別		状況		計					
	性別		年齢								年齢不詳		支援回数	プログラムの作成		中断・終了				
	男	女	計	不詳	20歳未満	20~29歳	30~39歳	40~49歳	50~59歳	60~69歳	70歳以上	70歳以上					計			
1.病気や健康、障害のこと	1	1	2			1								2						2
2.住まいについて			0											0						0
3.収入・生活費のこと	2	2	4			1						3		4				1	2	4
4.家賃やローンの支払いのこと			0											0						0
5.税金や公共料金等の支払いについて	1		1											1					1	1
6.債務について			0											0						0
7.仕事探し、転職について			0											0						0
8.仕事上の不安やトラブル			0											0						0
9.地域との関係について			0											0						0
10.家族との関係について			0											0						0
11.子育てのこと			0											0						0
12.介護のこと			0											0						0
13.ひきこもり・不登校	1		1			1								1					1	1
14.DV・虐待			0											0						0
15.食べるものがない	1		1			1								1						1
16.その他	1		1			1								1						1
計	7	3	10	0	3	0	0	1	1	3	0	3	0	10	4	1	2	2	1	10



◎健康・予防課

健康・予防班



# 1 母子保健関係

(1) 妊婦健康診査の状況(実施主体:市町)

(平成29年度)

市町	項目別 区分	交 付 診 枚 数 券 (A)	受 診 人 員 (B)	有 所 見 人 員 (C)	疾病区分(延)					尿検査						有 所 見 率 (C/B) %
					中 妊 毒 症	貧 血	切 迫 産 流	糖 尿 病	そ の 他	蛋白			糖			
										+	≡	≡	+	≡	≡	
大館市	前期	344	341	17	0	1	0	14	2	6	0	0	3	0	1	5.0
	後期	359	339	23	0	21	2	0	0	2	0	1	1	5	4	6.8
鹿角市	前期	166	155	15	0	3	0	5	7	5	1	0	3	3	1	9.7
	後期	166	154	64	1	55	7	1	5	7	0	2	3	1	2	41.6
小坂町	前期	18	18	1	0	0	0	1	0	0	0	0	0	0	0	5.6
	後期	22	16	5	0	5	0	0	0	0	0	0	0	0	0	31.3
管内計	前期	528	514	33	0	4	0	20	9	11	1	0	6	3	2	6.4
	後期	547	509	92	0	81	9	1	5	9	0	3	4	6	6	18.1

(2) B型肝炎母子感染防止事業(実施主体:市町)

市町	対象者数	Hbs抗原検査	
		受検者	陽性者
管内計	528	507	0

(3) 乳児健康診査(実施主体:市町)

① 3~4ヶ月児健康診査 実施状況

区分	対 象 人 員 (A)	受 診 人 員 (B)	受 診 率 (B/A) %	健診結果					
				正 常	所 見 あ る も 正 常	有 所 見 (延)			
						身 体 面	精 神 面	育 児 環 境	そ の 他
大館市	403	403	100.0	312	15	61	25	0	0
鹿角市	166	166	100.0	139	15	12	0	1	0
小坂町	14	11	78.6	6	0	5	0	0	0
管内計	583	580	99.5	457	30	78	25	1	0

② その他健康診査

区分	対 象 月 齢	健診方法
大館市	10ヶ月	個別健診(医療機関委託:市内小児科3ヵ所)
鹿角市	1ヶ月 12~18ヶ月 5歳	個別健診(医療機関委託) 個別健診(鹿角市医師会委託) 集団健診
小坂町	6~7ヶ月 9~10ヶ月 5歳	集団健診

(4) 1歳6ヶ月児健康診査(実施主体:市町)

① 一般

区分	対 象 人 員 (A)	受 診 人 員 (B)	受 診 率 (B/A) %	実 施 回 数	診断措置					
					正 常	所 見 あ る も 正 常	有 所 見 (延べ数)			
							身 体 面	精 神 面	育 児 環 境	そ の 他
大館市	409	407	99.5	18	314	16	74	14	0	0
鹿角市	156	156	100.0	12	61	0	63	95	1	0
小坂町	24	24	100.0	6	15	0	5	3	1	0
管内計	589	587	99.7	36	390	16	142	112	2	0

②歯科

区分	対象人員 (A)	受診人員 (B)	受診率 (B/A) %	う歯なし			う歯あり					う歯罹患率 %	う歯本数			一人当たり う歯本数 (B/A)	不正咬 合者	疾患のある 者	口腔軟組 織	その他 異常
				01	02	不詳	総数	内訳					総数 (B)	内訳						
								A型	B型	C型	不明			処置済	未処置					
大館市	409	407	99.5	386	14	0	7	5	1	1	0	1.7	21	0	48	0.05	62	24	0	
鹿角市	156	156	100.0	150	3	0	3	3	0	0	0	1.9	10	0	10	0.06	14	1	2	
小坂町	24	24	100.0	22	0	0	2	1	1	0	0	8.3	5	0	0	0.21	0	0	0	
管内計	589	587	99.7	558	17	0	12	9	2	1	0	2.0	36	0	58	0.06	76	25	2	

(5)3歳児健康診査(実施主体:市町)

①一般

区分	対象人員 (A)	受診人員 (B)	受診率 (B/A) %	実施回数	診断措置					
					正常	所見ある も正常	有所見(延べ数)			
							身体面	精神面	育児環境	その他
大館市	407	400	98.3	20	196	14	213	13	0	0
鹿角市	178	176	98.9	12	106	0	63	41	0	0
小坂町	27	27	100.0	6	15	0	5	5	2	0
管内計	612	603	98.5	38	317	14	281	59	2	0

②歯科

区分	対象人員 (A)	受診人員 (B)	受診率 (B/A) %	う歯なし	う歯あり						う歯罹患率 %	う歯本数			一人当たり う歯本数 (B/A)	不正咬 合者	疾患のある 者	口腔軟組 織	その他 異常
					総数	内訳						総数 (B)	内訳						
						A型	B型	C1型	C2型	不明			処置済	未処置					
大館市	407	400	98.3	307	93	66	21	1	5	0	23.3	308	58	250	0.77	79	6	0	
鹿角市	178	176	98.9	139	37	23	13	0	1	0	21.0	100	16	84	0.57	13	2	11	
小坂町	27	27	100.0	21	6	2	4	0	0	0	22.2	24	4	20	0.89	2	0	0	
管内計	612	603	98.5	467	136	91	38	1	6	0	22.6	432	78	354	0.72	94	8	11	

資料:母子保健事業の実施状況報告

(6)訪問指導(実施主体:市町)

区分	妊婦				産婦及び新生児			
	対象者数	指導件数 (実)	指に市町村保健 師(延) 数	指等嘱託助産 師(延) 数	対象者数	指導件数 (実)	指に市町村保健 師(延) 数	指等嘱託助産 師(延) 数
大館市	1	1	1	0	150	150	129	37
鹿角市	1	1	1	0	160	160	173	0
小坂町	4	4	4	0	15	15	16	1
管内計	6	6	6	0	325	325	318	38

(7)特定不妊治療費助成事業

申請件数	平成29年度	105件
	平成28年度	91件
	平成27年度	58件



## 2 健康増進関係

### (1) 特定給食施設等指導状況

	病 院	学 校		児 童 福 祉 施 設	社 会 福 祉 施 設	矯 正 保 護 施 設	老 人 保 健 施 設	自 衛 隊	そ の 他	計
		単 独 校	給 食 セ ン タ ー							
施設数	10	8	8	31	30		6			93
栄養報告書提出施設数	10	8	8	31	28		6			91
指導施設数	8	0	0	0	29		6			43

### 特定給食施設等関係者研修会（県北地区3保健所合同開催）

年月日	実施場所	参加人員	対象	内 容
H29. 8. 31	北秋田市民ふれあいプラザ コムコム	126人 (管内59人)	県北地区給食施設栄養管理担当者、施設関係者等	情報提供「栄養報告書から見た状況について」 講演「給食従事者に知っておいてほしいこと～小児の肥満とやせ、食物アレルギー～」 講師 大館市立総合病院 副診療局長 高橋義博 氏 講演「高齢者の栄養管理と摂食嚥下のリハビリの重要性」 講師 医療法人正和会 介護老人保健施設 ほのぼの苑 施設長 小林顕 氏
H29. 12. 6	大館保健所 会議室	36人	大館保健所管内 栄養士、調理員 等	情報提供「巡回指導状況と栄養管理及び衛生管理について」 情報提供「野菜摂取と減塩で工夫していること」 軽費老人ホーム ケアハウス樹海の里 栄養士 高橋悦子 氏 介護老人保健施設 いこいの里 管理栄養士 田中ユウ子 氏

### (2) 栄養改善保健所研修会

年月日	実施場所	参加人員	対象	内 容
H29. 8. 3	鷹巣阿仁福祉 環境部大会議 室	18人	県北地区保健所 管内行政栄養 士、在宅栄養 士、栄養士未配 置町村保健師	テーマ：母子保健について 講演「アレルギーを予防する」 講師 北秋田市民病院 副院長 野口医師 意見交換「乳幼児健診の食に関する事例とその指導について」

### (3) 北秋田地域振興局調整費事業「尿中ナトカリ比を指標とした食生活改善の取組」

#### ①住民を対象とした尿中ナトカリ比測定と食事チェック票による食生活指導

対 象：管内住民 99人

内 容：尿中ナトカリ測定と食事チェック票による食生活指導、アンケートの実施

#### ②講演会の開催

日 時：平成29年12月18日

場 所：大館市北地区コミュニティセンター別館

対 象：管内住民 118人

内 容：情報提供、医師による講演、管理栄養士による講話及び試食

③保健担当者との意見交換  
その都度

④報告書「減塩&野菜を食べよう」見える化にチャレンジ」の作成及び配布  
配布先象：県、各保健所、管内市町、講師等  
内 容：ナトカリ比測定による食生活改善の実施方法、これまでの取組、資料等

(4) 食の健康づくり応援店事業

- ①食の健康づくり応援店説明会及び周知活動 6回（対象：管内食品衛生協会会員 約340人）  
②表示店 48店（新規登録 0店 更新 0店）

(5) 食品表示法（保健事項）及び健康増進法に基づく指導・助言

- ①食品表示合同調査実施回数・施設数及び指導件数 2回5施設（3件）  
②来所等による相談 9件

(6) 健康づくりイベントの開催

年月日	実施場所	参加人員	対象	内 容
H29.9.17	鹿角市交流センター (かづの元気フェスタ)	550人	一般住民	呼気一酸化炭素測定による禁煙のすすめ、たばこトリビアクイズによる受動喫煙防止のすすめ等 味噌汁の試飲、味覚チェック、試食等

(7) たばこ対策事業

事業名	内 容																									
1) 職場におけるたばこ対策オリンピック事業 事業ルドメダル	<p>①受動喫煙対策に自主的に取り組む「宣言書（応募用紙）」を提出した事業所に対し、受動喫煙対策別に3種類のプレートを提供し、動機付けすることで取組の促進と波及効果を狙う。</p> <table border="1"> <thead> <tr> <th></th> <th>ゴールド</th> <th>シルバー</th> <th>ブロンズ</th> <th>計</th> </tr> </thead> <tbody> <tr> <td>大館市</td> <td>47</td> <td>33</td> <td>0</td> <td>80</td> </tr> <tr> <td>鹿角市</td> <td>15</td> <td>10</td> <td>0</td> <td>25</td> </tr> <tr> <td>小坂町</td> <td>3</td> <td>1</td> <td>0</td> <td>4</td> </tr> <tr> <td>計</td> <td>65</td> <td>44</td> <td>0</td> <td>109</td> </tr> </tbody> </table>		ゴールド	シルバー	ブロンズ	計	大館市	47	33	0	80	鹿角市	15	10	0	25	小坂町	3	1	0	4	計	65	44	0	109
	ゴールド	シルバー	ブロンズ	計																						
大館市	47	33	0	80																						
鹿角市	15	10	0	25																						
小坂町	3	1	0	4																						
計	65	44	0	109																						
2) 地域イベントにおける受動喫煙防止及び禁煙支援	<table border="1"> <thead> <tr> <th>イベント名</th> <th>市町村名</th> <th>開催月日</th> <th>参加人数</th> </tr> </thead> <tbody> <tr> <td>かづの元気フェスタ</td> <td>鹿角市</td> <td>H29.9.17</td> <td>29人</td> </tr> </tbody> </table>	イベント名	市町村名	開催月日	参加人数	かづの元気フェスタ	鹿角市	H29.9.17	29人																	
イベント名	市町村名	開催月日	参加人数																							
かづの元気フェスタ	鹿角市	H29.9.17	29人																							
3) 「おいしい空気の提供店」観光サービス向上事業 4) 世界禁煙デー及び禁煙週間実施事業	<p>①店内禁煙を知らせる入口用ステッカー配付（H26年度から延べ） 大館市：25施設 鹿角市：16施設 小坂町：7施設</p> <p>①禁煙キャンペーン 日時：平成29年5月30日 場所：いとく鹿角ショッピングセンター 配布部数：300セット</p> <p>②施設でのブース設定による展示 施設数：2施設 期間：平成29年5月31日～6月6日</p> <p>③保育所を通した家庭での受動喫煙防止対策の呼びかけ 施設数及び配布部数：14施設 1500セット</p>																									
5) たばこ出前講座	<p>日時：平成29年10月3日 対象：株式会社エコリサイクル 従業員 35人 内容：健診結果の見方と生活習慣改善、呼気一酸化炭素測定等</p>																									

(8) 心の健康づくり、自殺予防対策事業

事業名	内 容
1) 普及啓発事業	<p>①自殺予防街頭キャンペーン            H29. 9. 14 いとく大館ショッピングセンター（大館市と共催）            H29. 12. 1 JR東日本大館駅（秋田看護福祉大学学生参加）</p> <p>②各種健康づくりイベントを活用した普及・啓発活動            H29. 9. 17 かづの元気フェスタ</p> <p>④健康づくり関係事業での普及・啓発活動            H30. 2. 20 健康づくり講演会参集者 健康相談窓口等周知            H30. 3. 4 県北自殺予防ネットワーク関係者研修会参集者</p>
2) 自殺予防ネットワーク事業	<p>地域における心のセーフティネット会議            開催日：H29. 12. 7            場 所：北部老人福祉総合エリア 多目的ホール            出席者：医師会、社会福祉協議会、民生児童委員協議会、警察署、消防本部            労働基準監督署、市町、他 18名            内 容：管内の自殺者の動向、市町の活動状況報告            意見交換</p> <p>②県北ブロック自殺予防ネットワーク研修会            開催日：H30. 3. 4            場 所：秋田看護福祉大学            出席者：市町、関係団体等 118名            内 容：講演「その島の人たちは、ひとの話をきかない～自殺で亡くなるひとの少ない地域のコミュニケーション」            講師 医療法人社団翠会みどりの杜クリニック院長 森川すいめい 氏</p>
3) 自殺未遂者支援対策	<p>①自殺未遂者支援関係者会議            開催日：H29. 11. 9            場 所：大館市立総合病院精神科会議室            出席者：市町、救急医療機関、警察署、消防本部 10名            内 容：自殺未遂対策の現状について、意見交換            助言者 さとう心療内科 院長 佐藤泰治 氏</p> <p>②自殺未遂者支援関係者県北地区研修会（主催：鷹巣阿仁福祉環境部）</p>

(9) 健康づくり基盤整備事業

事業名	内 容
1) 健康づくり基盤整備事業	<p>①大館・鹿角医療圏及び北秋田医療圏合同地域・職域連携推進協議会 (鷹巣阿仁福祉環境部と合同開催) 実施日：H30.2.21 出席者：医師会、健診団体、労働基準監督署、商工会、事業所の代表、市町等21名 場 所：北秋田地域振興局 会議室 内 容：講話「糖尿病の医療連携について」 講師 大館市立総合病院 医事課 課長補佐 工藤 賢一 氏 内分泌・代謝・神経内科 部長 池島 進 氏 報告「平成29年度地域糖尿病重症化予防対策推進会議」について ・第1回開催状況 ・重症化予防対策市町村進捗状況 ・意見交換</p> <p>②地域課題研修会（地域・職域連携推進協議会内で実施） 実施日：H30.2.21 出席者：市町村担当者、協会けんぽ担当者、他 21名 場 所：大館福祉環境部 会議室 内 容：上記、講演部分を本研修会として実施</p> <p>③地域健康づくり人材活性化事業 実施日：H30.2.21 出席者：鹿角市700名 場 所：鹿角市コモッセ 内 容：第一部 タウンミーティング ～これから地域に求められる人材育成とは～  コーディネーター 秋田大学大学院医学系研究科 教授 中村 順子 氏 パネリスト 鹿角市健康福祉部いきいき健康課 課長 村木 真智子 氏 大湯リハビリ温泉病院 理学療法士 大田 健太郎 氏 鹿角市食生活改善推進協議会 会長 三ヶ田 肇子 氏  第二部 講演「大丈夫だよ 頑張ろう」 講師 山田 邦子 氏</p> <p>④地域糖尿病重症化予防対策推進会議 実施日：H29.11.9 出席者：管内医療機関、市町村保健・国保担当者 27名 場 所：北部老人総合福祉エリア 内 容：管内市町村の糖尿病重症化予防対策について情報交換</p>

### 3 歯科保健関係

(1) 歯科保健普及啓発事業

①親子よい歯のコンクール H29. 5. 17実施

区 分		人 数
3 歳 児 歯 科 健 康 診 査	受 診 児	652
	う 歯 な し	499
審 査 会 出 席 者 (組)		4

②8020いい歯のお年寄り表彰

H29. 9. 4 (鹿角地区)、H29. 9. 14 (大館地区) 実施

区 分		人 数
協力歯科医療機関での口腔診査及び認定証交付者数		17
中央審査推薦者数		2

(2) フッ化物洗口等歯科保健訪問指導事業

※実施回数は(大館保健所管内回数/全回数)

①フッ化物洗口指導

実施回数	内 容
4回/10回	・会議等 ・職員説明会 ・保護者説明会 ・巡回指導

②歯科保健指導

実施回数	内 容
22回/38回	・乳幼児(保護者を含む)、保育園、小中学校での健康教育等

③口腔ケア指導

実施回数	内 容
6回/18回	・高齢者、障害者施設での健康教育等

## 4 医 務 関 係

(1) 医療施設数及び病床数

平成30年3月31日 現在

区 分	病 院							一 般 診 療 所			歯 科 診 療 所 数	助 産 所 数	
	施 設 数	病 床 数						施 設 数	病 床 数				
		一 般	結 核	精 神	感 染 症	療 養	計		一 般	療 養			計
大館市	7	707	6	327	2	264	1,306	50	35	0	35	29	1
鹿角市	3	260	0	0	2	247	509	15	18	3	21	14	0
小坂町	0	0	0	0	0	0	0	4	0	0	0	2	0
管内計	10	967	6	327	4	511	1,815	69	53	3	56	45	1

(2) 医療従事者数

平成28年12月31日 現在

区 分	医 師	歯 科 医 師	薬 剤 師	保 健 師	助 産 師	看 護 師	准 看 護 師	保 助 看 准 計	歯 科 技 工 士	歯 科 衛 生 士
市 町										
大館市	145	39	158	35	24	790	381	1,230	25	63
鹿角市	40	20	54	18	11	249	136	414	15	23
小坂町	1	2	4	7	0	19	11	37	2	2
管内計	186	61	216	60	35	1,058	528	1,681	42	88
24年末	165	61	200	58	37	997	537	1,629	44	81
22年末	182	67	204	53	37	951	494	1,535	48	79

(3) 医療法第25条第1項に基づく立入検査状況

年度 市 町	25年度	26年度	27年度	28年度	29年度
大館市	6	6	5	6	7
鹿角市	2	2	3	2	1
小坂町	0	0	0	0	0
管内計	8	8	8	8	8

## 5 薬務関係

(1) 薬局・医薬品販売業者数

(平成30年3月31日現在)

区分 市町	薬局	薬局 医薬品 製造業	医薬品・医療機器販売業等					計
			卸売 販売業	店舗 販売業	特例 販売業	配置 販売業	高度管理 医療機器	
大館市	39	6	15	23	0	1	50	134
鹿角市	16	3	0	11	0	0	14	44
小坂町	1	0	0	0	0	0	1	2
管内計	56	9	15	34	0	1	65	180
秋田県	536	46	122	255	11	86	732	1,788
28年度管内計	56	11	15	33	0	1	66	182

※店舗販売業は旧法における薬種商販売業、一般販売業を含む

※卸売販売業は旧法における卸売一般販売業を含む

(2) 毒物劇物営業者数

(平成30年3月31日現在)

区分 市町	販売業			業務上取扱者	計
	一般	農薬用品目	特定品目		
大館市	48	11	6	3	68
鹿角市	14	10	1	0	25
小坂町	2	0	0	1	3
管内計	64	21	7	4	96
秋田県	461	239	30	14	744
28年度管内計	65	21	7	4	97

(3) 麻薬関係業態数

(平成30年3月31日現在)

区分 市町	卸 売 業	小 売 業	研 究 者	管 理 者	施 用 者	病 院	一 般 診 療 所	歯 科 診 療 所	飼 育 動 物 診 療 所	計
大館市	6	35	0	7	110	7	18	0	1	184
鹿角市	0	14	0	5	50	3	6	1	0	79
小坂町	0	1	0	0	1	0	1	0	0	3
管内計	6	50	0	12	161	10	25	1	1	266
秋田県	25	467	28	—	—	64	353	3	40	980
28年度管内計	6	52	0	12	164	10	24	1	1	270

(4) 監視対象施設数及び監視・立入検査実施状況

区分	薬 事					毒 物 劇 物					麻 薬 及 び 向 精 神 薬					覚 せ い 剤			大 麻	計			
	薬 局	卸 売 販 売 業	店 舗 販 売 業	特 例 販 売 業	配 置 販 売 業	高 度 管 理 医 療 機 器 販 売 貸 与 業	一 般 毒 物 劇 物 販 売 業	農 業 用 品 目 毒 物 劇 物 販 売 業	特 定 品 目 毒 物 劇 物 販 売 業	毒 物 劇 物 製 造 業	特 定 毒 物 研 究 者	要 届 出 業 務 上 取 扱 者	麻 薬 卸 売 業	麻 薬 小 売 業	麻 薬 診 療 施 設	麻 薬 研 究 施 設	向 精 神 薬 試 験 研 究 施 設	覚 せ い 剤 施 用 機 関	覚 せ い 剤 研 究 者		( 覚 せ い 剤 原 料 取 扱 者 )	覚 せ い 剤 原 料 研 究 者	大 麻 研 究 者
対 象 施 設	56	15	34	0	1	65	64	21	7	0	0	4	6	50	37	0	0	0	0	200	0	0	560
実 施 施 設	19	2	5	0	0	15	18	8	0	0	0	0	2	16	9	0	0	0	0	31	0	0	125

(5) 献血状況 (市町別)

(平成30年3月31日 現在)

	全血 (200ml)			全血 (400ml)			合 計		
	目 標 (人)	実 績 (人)	目 標 達 成 率 (%)	目 標 (人)	実 績 (人)	目 標 達 成 率 (%)	目 標 (人)	実 績 (人)	目 標 達 成 率 (%)
大 館 市	0	84	0.0	2,080	1,847	88.8	2,080	1,931	92.8
鹿 角 市	0	30	0.0	800	680	85.0	800	710	88.8
小 坂 町	0	5	0.0	160	162	101.3	160	167	104.4
管 内 計	0	119	0.0	3,040	2,689	88.5	3,040	2,808	92.4
秋 田 県	1,257	668	53.1	26,074	23,064	88.5	27,331	23,732	86.8
28年度 管 内 計	228	260	114.0	2,812	3,013	107.1	3,040	3,273	107.7



## 6 結核予防関係

(1) 登録患者数の推移

(各年12月31日現在)

年	24	25	26	27	28	29
市町						
大館市	23	22	20	18	11	10
鹿角市	9	10	7	6	7	7
小坂町	0	0	1	1	3	2
管内計	32	32	28	25	21	19

(2) 登録状況

①受療状況別

(平成29年12月31日 現在)

区分	総数	活動性結核							不活動性結核	活動性不明	潜在性結核感染症(別掲)
		肺結核活動性					肺外核活動性				
		登録時喀痰塗抹陽性			登録時 その他 結核菌 陽性	登録時 菌陰性 ・ その他					
		総数	初回 治療	再治療							
市町											
大館市	10	3	2	2	0	1	0	1	5	1	9
鹿角市	7	0	0	0	0	0	0	0	7	0	6
小坂町	2	0	0	0	0	0	0	0	2	0	0
管内計	19	3	2	2	0	1	0	1	14	1	15

②年齢別・性別

(平成29年12月31日 現在)

区分		総数	10~19	20~29	30~39	40~49	50~59	60~69	70~79	80歳以上
大館市	男	5	0	0	0	0	0	0	1	4
	女	5	0	0	0	1	1	1	0	2
	計	10	0	0	0	1	1	1	1	6
鹿角市	男	4	0	0	0	0	0	1	1	2
	女	3	0	0	1	1	0	0	0	1
	計	7	0	0	1	1	0	1	1	3
小坂町	男	1	0	0	0	0	0	0	0	1
	女	1	0	0	0	0	0	1	0	0
	計	2	0	0	0	0	0	1	0	1
管内計	男	10	0	0	0	0	0	1	2	7
	女	9	0	0	1	2	1	2	0	3
	計	19	0	0	1	2	1	3	2	10

(3) 新登録患者の現況

①活動性分類別内訳

区分	総数	活動性結核							潜在性結核感染症(別掲)
		肺結核活動性						肺外結核活動性	
		総数	登録時喀痰塗抹陽性			その他結核菌陽性	菌陰性・その他		
			総数	初回治療	再治療				
市町									
大館市	5	4	2	2	0	2	0	1	0
鹿角市	1	1	1	1	0	0	0	0	1
小坂町	0	0	0	0	0	0	0	0	0
管内計	6	5	3	3	0	2	0	1	1

②年齢別・性別

(平成29年12月31日 現在)

区分	性別	総数	～9歳	10～19	20～29	30～39	40～49	50～59	60～69	70歳以上
大館市	男	2	0	0	0	0	0	0	0	2
	女	3	0	0	0	0	0	0	2	1
	計	5	0	0	0	0	0	0	2	3
鹿角市	男	0	0	0	0	0	0	0	0	0
	女	1	0	0	0	0	0	0	0	1
	計	1	0	0	0	0	0	0	0	1
小坂町	男	0	0	0	0	0	0	0	0	0
	女	0	0	0	0	0	0	0	0	0
	計	0	0	0	0	0	0	0	0	0
管内計	男	2	0	0	0	0	0	0	0	2
	女	4	0	0	0	0	0	0	2	2
	計	6	0	0	0	0	0	0	2	4

③発見別内訳

区分	総数	個別健康診断	定期			定期外		その他集団検診	医療機関受診	その他	不明
			学校検診	住民健診	職場健診	家族健診	その他				
計	6	0	0	0	0	0	0	6	0	0	

(4) 感染症審査協議会結核部会審査結果

区分	診査件数	合格	
		承認(内容変更)	不承認
18条(就業制限)	6	6	0
20条(入院勧告)	5	5	0
20条4(入院勧告延長)	8	8	0
結核医療費公費負担(37条の2)	13	13	0

開催回数： 15 回

(5) 結核の健康診断

① 定期の健康診断

区 分	市町	対象者	実施者	実施者内訳			被発見者数		
				間接撮影	直接撮影	喀痰検査	結核患者	潜在性結核感染症	結核発病のおそれがあると診断されたもの
ア. 一般市民 (法53条の2第3項)	大館市	22,214	2,791	2,791	0	0	0	0	0
	鹿角市	10,118	2,040	1,617	423	0	0	0	0
	小坂町	1,552	645	0	645	0	0	0	0
	管内計	33,884	5,476	4,408	1,068	0	0	0	0
イ. 学校長実施分 (法53条の2)	管内計	1,037	1,032	1,002	30	0	0	0	0
ウ. 施設長実施分 (法53条の2)	管内計	1,214	1,207	259	948	0	0	0	0
エ. 事業所実施分 (法53条の2)	管内計	6,128	5,935	1,800	4,163	16	0	0	2

② 定期外健康診断

ア. 接触者健診 (法第17条1項)

区 分	接 触 者 健 診			被 発 見 者 数		
	対象数	受診数	受診率 (%)	結核患者	結核発病のおそれがあると診断されたもの	潜在性結核感染症
患者家族	20	20	100.0	0	2	0
その他	34	32	94.1	0	1	0

イ. 精密検診 (法第53条13項)

区 分	精密検診			判定結果内訳		
	対象数	受診数	受診率 (%)	登録除外	経過観察	要治療
計	56	54	96.4	9	45	0

(6) 予防接種

区分	BCG接種者		
	1歳未満	1歳以上	計
大館市	378	0	378
鹿角市	157	0	157
小坂町	16	0	16
管内計	551	0	551

(7) 健康教育・研修会等 2回

	実施日	実施場所	対象者	人数	内容
1	H29. 4. 28	大館市立中央公民館	結核予防婦人会等	30	「大館管内における結核の状況について」
2	H29. 11. 24	北部老人福祉総合エリア	社会福祉施設管理者及び看護・介護職員、市町職員	81	「結核対策について」

## 7 感染症関係

(1) 全数把握対象疾患の発生状況

(H29.4.1~H30.3.31)

区分	病名	件数
1 類感染症		0 件
2 類感染症	結核	8 件
3 類感染症	腸管出血性大腸菌感染症	3 件
4 類感染症	E型肝炎	1 件
	レジオネラ症	3 件
5 類感染症	梅毒	1 件
	カルバペネム耐性腸内細菌科細菌感染症	1 件
	侵襲性肺炎球菌感染症	2 件

(2) つつが虫病発生状況

	25年度	26年度	27年度	28年度	29年度
大館市	2	2	0	0	0
鹿角市	5	5	1	1	0
小坂町	0	0	0	0	0
※ 県外	1	1	0	0	0
計	8	8	1	1	0

※ 県外に住所を有するもの

(3) 感染性胃腸炎の集団発生事例

社会福祉施設：8件

(4) インフルエンザ対策

①サーベイランス

- a. インフルエンザサーベイランス（定点報告）
- b. ウイルスサーベイランス（ウイルス定点報告）
- c. 入院サーベイランス（基幹定点医療機関報告）  
報告件数：33件
- d. 集団発生報告  
社会福祉施設：30件
- e. インフルエンザ様疾患発生報告

幼稚園	小学校	中学校	高校
0	36	5	10

(5) 肝炎治療特別促進事業

①ウイルス性肝炎検査

ウイルス肝炎検査（HCV抗体・HBs抗原検査）

日中 第2木曜日 10:00~11:00

夜間 第3火曜日 17:30~20:00

	計
H B S 抗 原 検 査	8
H C V 抗 体 検 査	8

②肝炎治療受給者

	新規	更新	延長	再登録
インターフェロン	9	-	-	1
核酸アナログ製剤	4	78	-	-

③ 肝炎ウイルス検査陽性者フォローアップ事業 検査費用の助成

初回精密検査	1
定期検査	0

(6) エイズ予防啓発事業

① エイズ性感染症等相談・検査

	相談計	電話	来所	エイズ検査	性器クラミジア検査	梅毒抗体検査
25年度	3 (－)	3 (－)	－	35 (17)	29	29
26年度	4 (－)	4 (－)	－	32 (15)	29	28
27年度	7 (－)	7 (－)	－	28 (10)	23	25
28年度	12 (－)	10 (－)	2	29 (22)	22	24
29年度	6 (－)	6 (－)	－	12 (9)	11	11

( ) は夜間エイズ相談再掲

【日中】 第2木曜日 10:00～11:00

【夜間】 第3火曜日 17:30～20:00 (無料、匿名、予約制)

- ・平成16年10月1日よりHIV即日検査を導入。
- ・平成18年度より検査に関する問い合わせ、検査来所者等は相談に計上せず。

② 「HIV検査普及週間(6月1日～7日)関連事業

- ・街頭キャンペーンの実施

【実施日】 平成29年5月30日 (火)

【場所】 いとく鹿角ショッピングセンター

【内容】 検査の呼びかけ、啓発用品配布 (150部)

- ・啓発資料の配付、掲示

【内容】 ポスター、チラシ、ポケットティッシュ

【配布先】 医療機関、市町、大学、商業施設、北部老人福祉総合エリア等30か所

【掲示先】 大館市立総合病院、秋田県北部老人福祉総合エリア(H29.5.31～H29.6.8)

- ・HIV関連検査

【実施日】 平成29年6月1日 (木) 10:00～11:30

【場所】 大館福祉環境部

【内容】 エイズ即日検査

③ 「世界エイズデー」関連事業

- ・街頭キャンペーンの実施

【実施日】 平成29年12月1日 (金)

【場所】 JR東日本 大館駅

【内容】 検査の呼びかけ、啓発用品配布 (400部)

- ・啓発資料の配付、掲示

【内容】 ポスター、チラシ、ポケットティッシュ

【配布先】 大学、駅、北部老人福祉総合エリア等7か所

【掲示先】 大館市立総合病院 (H29.11.27～H29.12.11)

- ・HIV関連検査

【実施日】 平成29年12月7日 (木) 10:00～11:30

【場所】 大館福祉環境部

【内容】 エイズ即日検査

④ エイズ予防啓発

実施日	実施場所	対象者	内容
H29.9.17	鹿角市	会場参加者	パネル展示、パンフレット配布等
	かづの元気フェスタ会場		
H29.11.22	鹿角市	3年生95名	二次性徴、妊娠・出産、避妊、性感染症についての講話
	鹿角市立十和田中学校		
H30.1.19	鹿角市	3年生18名	妊娠・出産、避妊、性感染症についての講話
	鹿角市立花輪第二中学校		

## 8 特定医療費(指定難病) 関係

(1) 特定医療費(指定難病)受給者数

(平成30年3月末現在)

疾患名	市	町	大館市	鹿角市	小坂町	管内計
1 球脊髄性筋萎縮症			1	0	0	1
2 筋萎縮性側索硬化症			11	3	2	16
3 脊髄性筋萎縮症			1	0	0	1
5 進行性核上性麻痺			8	4	4	16
6 パーキンソン病			103	39	16	158
7 大脳皮質基底核変性症			2	0	0	2
11 重症筋無力症			7	6	0	13
13 多発性硬化症/視神経脊髄炎			17	5	1	23
14 慢性炎症性脱髄性多発神経炎/多巣性運動ニューロパチー			2	0	0	2
17 多系統萎縮症			8	1	1	10
18 脊髄小脳変性症(多系統萎縮症を除く)			34	19	9	62
22 もやもや病			5	3	0	8
28 全身性アミロイドーシス			2	1	0	3
34 神経線維腫症			2	3	1	6
35 天疱瘡			6	1	3	10
37 膿疱性乾癬			4	1	0	5
40 高安静脈炎			4	1	0	5
42 結節性多発動脈炎			1	0	0	1
43 顕微鏡的多発血管炎			6	1	0	7
44 多発血管炎性肉芽腫症			0	1	0	1
45 好酸球性多発血管炎性肉芽腫症			2	2	0	4
46 悪性関節リウマチ			1	2	0	3
47 バーシャー病			3	1	0	4
49 全身性エリテマトーデス			33	14	2	49
50 皮膚筋炎/多発性筋炎			5	6	0	11
51 全身性強皮症			22	7	2	31
52 混合性結合組織病			4	2	1	7
53 シェーグレン症候群			4	2	0	6
54 成人スチル病			4	2	0	6
55 再発性多発軟骨炎			1	0	0	1
56 ベーチェット病			13	7	2	22
57 特発性拡張型心筋症			14	2	1	17
58 肥大型心筋症			2	0	0	2
60 再生不良性貧血			6	0	1	7
63 特発性血小板減少性紫斑病			10	4	1	15
64 血栓性血小板減少性紫斑病(TTP)			0	0	1	1
65 原発性免疫不全症候群			2	0	0	2
66 IgA 腎症			1	1	0	2
67 多発性嚢胞腎			1	0	0	1
68 黄色靱帯骨化症			4	2	0	6
69 後縦靱帯骨化症			62	13	3	78
70 広範脊柱管狭窄症			5	1	1	7
71 特発性大腿骨頭壊死症			23	8	5	36
72 下垂体性ADH分泌異常症			0	1	0	1
73 下垂体性TSH分泌亢進症			1	0	0	1
74 下垂体性PRL分泌亢進症			2	0	0	2
75 下垂体性ACTH分泌亢進症			1	0	0	1
77 下垂体性成長ホルモン分泌亢進症			4	1	0	5
78 下垂体前葉機能低下症			7	2	0	9
81 先天性副腎皮質酵素欠損症			1	0	0	1
84 サルコイドーシス			22	4	0	26
85 特発性間質性肺炎			10	1	0	11
86 肺動脈性高血圧症			0	1	0	1
88 慢性血栓塞栓性肺高血圧症			2	0	0	2
89 リンパ脈管筋腫症			1	0	0	1
90 網膜色素変性症			12	3	1	16
92 突発性門脈圧亢進症			1	0	0	1
93 原発性胆汁性肝硬変			17	7	0	24
95 自己免疫性肝炎			3	1	0	4
96 クローン病			31	6	1	38
97 潰瘍性大腸炎			83	31	9	123
113 筋ジストロフィー			1	0	3	4
129 痙攣重積型(二相性)急性脳症			1	0	0	1
167 マルフアン症候群			2	0	0	2
210 単心室症			1	0	0	1
222 一次性ネフローゼ症候群			3	1	0	4
224 紫斑病性腎炎			0	1	0	1
227 オスラー病			2	0	0	2
266 家族性地中海熱			1	0	0	1
270 慢性再発性多発性骨髄炎			1	0	0	1
271 強直性脊椎炎			2	0	0	2
281 クリッペル・トレノネー・ウェーバー症候群			0	0	1	1
300 IgG4関連疾患			1	0	0	1
301 黄斑ジストロフィー			1	0	0	1
306 好酸球性副鼻腔炎			6	2	1	9
316 カルニチン回路異常症			1	0	0	1
計			667	227	73	967

## (2) 小児慢性特定疾病医療受給者数

(平成30年3月末現在)

疾病 番号	1	2	3	4	5	6	7	8	9	10	11	12	13	14	計
疾病 区分	悪 性 新 生 物	慢 性 腎 疾 患	慢 性 呼 吸 器 疾 患 群	慢 性 心 疾 患	内 分 泌 疾 患	膠 原 病	糖 尿 病	先 天 性 代 謝 異 常	血 液 疾 患 群	免 疫 疾 患 群	神 経 ・ 筋 疾 患 群	慢 性 消 化 器 疾 患 群	先 天 異 常 症 候 群	皮 膚 疾 患 群	
大館市	6 (0)	6 (0)	2 (0)	13 (0)	14 (3)	5 (2)	1 (0)	4 (0)	3 (0)	0 (0)	7 (3)	5 (1)	0 (0)	1 (0)	67 (9)
鹿角市	5 (1)	3 (0)	0 (0)	9 (1)	2 (0)	1 (0)	1 (0)	0 (0)	0 (1)	0 (0)	1 (0)	0 (0)	2 (1)	0 (0)	24 (4)
小坂町	0 (0)	1 (0)	0 (0)	0 (0)	1 (0)	0 (0)	0 (0)	0 (0)	0 (0)	0 (0)	0 (0)	0 (0)	0 (0)	0 (0)	2 (0)
管内計	11 (1)	10 (0)	2 (0)	22 (1)	17 (3)	6 (2)	2 (0)	4 (0)	3 (1)	0 (0)	8 (3)	5 (1)	2 (1)	1 (0)	93 (13)

※ ( ) は新規申請者再掲

## (3) 先天性血液凝固因子障害医療受給者数

新規：1件

更新：8件

延：9件

## (4) 骨髄提供希望者登録推進事業

年度	登録人数
23	1人
24	1人
25	4人
26	3人
27	3人
28	1人
29	2人

平成29年度実績

受付窓口日数 24日

受付人数 2人

## ○ 移動献血並行型ドナー登録会

【実施日】 平成29年9月17日

【場所】 かつの元気フェスタ会場内

【受付人数】 0人

## 9 原爆被爆者対策関係

「被爆者援護法」に基づき健康管理、医療、手当の支給等を行う。

## (1) 対象者

年度	原爆手帳 所持者	手当受給者		健康診断受診者			
		健康管理手当	保健手当	1回目	率 %	2回目	率 %
24	6	6	—	4	66.7	2	33.3
25	6	6	—	3	50.0	1	16.7
26	4	6	—	3	75.0	1	25.0
27	4	6	—	3	75.0	3	75.0
28	4	4	—	3	75.0	1	25.0
29	4	4	—	3	75.0	3	75.0

※ 手帳所持者は年度内転入者を含む。

※ 平成26年度中に2名死亡。





# ◎環境指導課

環境・食品衛生班



# 1 水道及び特定建築物関係

(1) 水道の種類別による給水人口及び普及率の推移

(平成29年3月31日現在)

年度	市町	行政 区内 総人口 (A)		上水道		簡易水道		専用水道			合 計			普及率 (%) (B)/(A)		小規模水道		総 計		普及率 (%) (C)/(A)
		施設 数	計画 給水 人口	現在 給水 人口	施設 数	計画 給水 人口	現在 給水 人口	施設 数	確認時 給水 人口	給水 人口	施設 数	計画 給水 人口	給水 人口	施設 数	計画 給水 人口	給水 人口	施設 数	給水 人口 (C)		
28	大館市	1	68,920	60,603	0	0	0	5	519	274	11	71,301	61,506	6	361	200	25	62,081	85.7	
					5	1,862	629					8	684	375						
28	鹿角市	1	30,120	26,116	3	1,870	513	6	4,216	363	14	37,371	27,735	0	0	0	25	28,420	91.4	
					4	1,165	743					11	841	685						
27	小坂町	1	4,810	4,874	0	0	0	4	267	90	5	5,077	4,964	2	127	36	7	5,000	97.1	
					0	0	0					0	0	0						
27	計	3	103,850	91,593	12	4,897	1,885	15	5,002	727	30	113,749	94,205	27	2,013	1,296	57	95,501	87.9	
					19	7,594	3,746	15	4,739	855	38	117,966	95,119	27	2,013	1,324	65	96,443	87.7	
26	計	4	105,633	91,358	19	7,594	3,953	16	4,739	925	39	117,966	96,236	27	2,013	1,349	66	97,585	87.3	
					19	7,594	4,129	19	5,349	1,093	42	118,576	97,437	27	2,013	1,367	69	98,804	86.2	
24	計	4	105,633	92,261	19	7,594	4,137	19	4,739	1,093	42	117,966	98,687	27	2,117	1,402	69	100,089	86.9	
					19	7,594	4,137	19	4,739	1,093	42	117,966	98,687	27	2,117	1,402	69	100,089	86.9	

※上段は公営施設についての数値、下段は非公営施設についての数値です。

(2) 監視指導状況

①水道施設

平成29年度

年度	水道施設	施設数	監視件数	指示件数
29	上水道	3	0	0
	簡易水道	12	9	6
	小規模水道	11	11	4
	小計	26	20	10
28	水道施設小計	34	25	13
27	水道施設小計	34	21	12
26	水道施設小計	40	22	18
25	水道施設小計	40	22	19

※ 施設数は、平成29年3月31日現在の件数。

※ 大館市分は、簡易専用水道（平成18年度）・専用水道（平成20年度）小規模水道（平成21年度）について権限移譲

※ 小坂町分は、専用水道（平成23年度）・簡易専用水道（平成23年度）小規模水道（平成23年度）について権限移譲

※ 鹿角市分は、専用水道（平成25年度）・簡易専用水道（平成25年度）について法定移譲

②特定建築物

平成29年度

年度	特定用途	施設数	監視件数	指示件数
29	興行場	2	0	0
	百貨店	0	0	0
	店舗	14	0	0
	事務所	6	2	0
	学校	2	0	0
	旅館	19	10	0
	その他	6	0	0
	計	49	12	0
28	計	49	13	0
27	計	48	15	0
26	計	47	9	0
25	計	47	0	0

(3) 建築物衛生管理業登録状況

年度	業種	登録業者数
29	清掃業	3
	空気環境測定業	2
	空気調和ダクト清掃業	0
	飲料水水質検査業	0
	飲料水貯水槽清掃業	9
	建築物排水管清掃業	3
	ねずみ昆虫等防除業	5
	環境衛生総合管理業	3
	環境衛生一般管理業	0
	計	25
28	計	25
27	計	25
26	計	26
25	計	26

## 2 廃棄物関係

### (1) ゴミ処理施設

#### ①焼却施設

事業主体	設置場所	着工年月 竣工年月	処理施設	処理能力
鹿角広域行政組合	鹿角市十和田毛馬内 字鹿倉崎26地内	平成13. 1 平成14. 11	連続	60 t/日
大館エコマネジ 株式会社	大館市雪沢 字又右エ門沢49番地外	平成15. 10 平成17. 7	連続	90 t/日

#### ②破碎施設等

事業主体	設置場所	着工年月 竣工年月	処理施設	処理能力
大館市 (粗大ゴミ処理施設)	大館市沼館字下堤沢 130-2	昭和53. 12 昭和54. 9	可燃不燃 破碎	40 t/日
大館市 (コンポストセンター)	大館市大披字向台10の内	平成12. 10 平成13. 3	高速堆肥化	16 t/日
鹿角広域行政組合	鹿角市十和田山根 字中ノ平21-8	平成16. 8 平成16. 11	選別圧縮	8.5 t/日

### (2) し尿処理施設

事業主体	設置場所	着工年月 竣工年月	処理施設	処理能力
大館市 (環境センター)	大館市松木字高館平2-1	昭和57. 9 昭和60. 3	低希釈	160 kℓ/日
鹿角広域行政組合	鹿角市十和田毛馬内 字鹿倉崎26地内	平成 7. 10 平成10. 3	高負荷 脱窒素	90 kℓ/日

### (3) 最終処分場

事業主体	設置場所	埋立開始 年 月	埋立面積
大館市	大館市沼館字下堤沢130-2	昭和54. 10	47,000㎡
大館市	大館市花岡字落合沢95-1外	昭和48. 1	20,000㎡
大館市	大館市比内町大葛字千年岱7-1	昭和50. 4	7,500㎡
鹿角市	鹿角市尾去沢字中沢4	昭和46. 1	50,000㎡
小坂町	小坂町小坂字坂の上88-1外	昭和44. 1	27,000㎡

### (4) 公共以外の一般廃棄物処理施設

	最終処分場	破碎施設	焼却施設	その他	計
大館市	1	10	2	2	15
小坂町	1	0	1	1	3
計	2	10	3	3	18

(5) 産業廃棄物関係施設数

区 分	施 設 種 別	施設数
産業廃棄物処理施設 (許可対象外施設含む)	汚 泥 脱 水	4
	汚 泥 乾 燥	1
	汚 泥 焼 却	4
	廃 油 焼 却	2
	廃 酸 等 中 和	3
	廃 プ ラ ス チ ッ ク 類 破 砕	11
	廃 プ ラ ス チ ッ ク 類 焼 却	3
	木 く ず 破 砕	13
	が れ き 類 破 砕	20
	有 害 物 質 等 含 有 汚 泥 固 形 化	1
	木 く ず 焼 却	6
	最 終 処 分 場	5
	そ の 他 施 設	26
	計	99
産業廃棄物処理業	収 集 運 搬	256
	処 分	31
	計	287
特別管理産業廃棄物所	感 染 性 廃 棄 物 排 出 事 業 所	143
	特 定 有 害 産 業 廃 棄 物 排 出 事 業 所	44
	P C B 廃 棄 物 等 保 管 事 業 所	71
	そ の 他	89
	計	347

※ 焼却施設及び破砕施設については重複している数を計上

※ 表においてPCBはポリ塩化ビフェニルを示す

(6) 監視指導状況

区 分	対 象 施 設 名	一般廃棄物						産業廃棄物						合 計		
		ゴミ処理施設	し尿処理施設	最終処分場	公共以外の一般処理施設	浄化槽保守点検業者	その他の施設	処分業者設置施設	事業者及び公共設置施設	再利用業者設置施設(再生活用)	産業廃棄物収集運搬業者	再利用業者(再生輸送)	特別管理			
													感染性廃棄物排出事業所		特定有害産業廃棄物排出事業所	その他(PCB保管事業等)
対象数		5	2	5	18	6	1	84	15	0	256	0	143	44	160	739
監視件数		5	2	4	58	2	1	168	17	0	36	0	11	25	27	356
指示件数	口頭	0	0	0	0	0	0	6	3	0	9	0	0	0	3	21
	文書															0
苦情処理件数																0

## (7) 自動車リサイクル法関係業務

区分	許可・登録 業件数	延べ 監視件数	指導件数		苦情処理 件数
			口頭	文書	
使用済自動車引取業	68	10	1	0	0
フロン類回収業	29	10	0	0	0
使用済自動車解体業	11	10	4	0	0
使用済自動車破砕業	5	5	1	0	0
破砕前処理	5	5	1	0	0
破砕処理	0	0	0	0	0
破砕前処理及び破砕処理	0	0	0	0	0

## (8) 環境監視員活動状況

年度	不法投棄発見箇所数				監視員数 (人)	活動日数 (日)
	大館市	鹿角市	小坂町	計		
平成29年度	0	1	0	1	3	131
平成28年度	0	2	0	2	3	128
平成27年度	12	2	0	14	3	123
平成26年度	6	0	2	8	3	128
平成25年度	0	1	1	2	3	131
平成24年度	14	3	5	22	3	131
平成23年度	7	3	3	13	3	132
平成22年度	15	4	4	23	3	139

# 3 環 境 保 全 関 係

(1) 特定・指定施設の届出状況

(平成29年3月31日現在)

①大気関係

区分	大気汚染防止法対象施設													県公害防止条例対象施設					届出施設合計																																																																																																																																																																																																																																																																																																																																																																																																																																																																																																																																																																																																																																																																																																																																																																																																																																																																																																																																																																																																																																																																																																																																																																																																																																																																																																																																																																																																																																																																																															
	ばい煙発生施設													指定ばい煙施設		指定じん発生施設		届出施設合計																																																																																																																																																																																																																																																																																																																																																																																																																																																																																																																																																																																																																																																																																																																																																																																																																																																																																																																																																																																																																																																																																																																																																																																																																																																																																																																																																																																																																																																																																																
	1	2	3	4	5	6	7	8	9	10	11	12	13	14	15	16	17			18	19	20	21	22	23	24	25	26	27	28	29	30	31	32	33	34	35	36	37	38	39	40	41	42	43	44	45	46	47	48	49	50	51	52	53	54	55	56	57	58	59	60	61	62	63	64	65	66	67	68	69	70	71	72	73	74	75	76	77	78	79	80	81	82	83	84	85	86	87	88	89	90	91	92	93	94	95	96	97	98	99	100	101	102	103	104	105	106	107	108	109	110	111	112	113	114	115	116	117	118	119	120	121	122	123	124	125	126	127	128	129	130	131	132	133	134	135	136	137	138	139	140	141	142	143	144	145	146	147	148	149	150	151	152	153	154	155	156	157	158	159	160	161	162	163	164	165	166	167	168	169	170	171	172	173	174	175	176	177	178	179	180	181	182	183	184	185	186	187	188	189	190	191	192	193	194	195	196	197	198	199	200	201	202	203	204	205	206	207	208	209	210	211	212	213	214	215	216	217	218	219	220	221	222	223	224	225	226	227	228	229	230	231	232	233	234	235	236	237	238	239	240	241	242	243	244	245	246	247	248	249	250	251	252	253	254	255	256	257	258	259	260	261	262	263	264	265	266	267	268	269	270	271	272	273	274	275	276	277	278	279	280	281	282	283	284	285	286	287	288	289	290	291	292	293	294	295	296	297	298	299	300	301	302	303	304	305	306	307	308	309	310	311	312	313	314	315	316	317	318	319	320	321	322	323	324	325	326	327	328	329	330	331	332	333	334	335	336	337	338	339	340	341	342	343	344	345	346	347	348	349	350	351	352	353	354	355	356	357	358	359	360	361	362	363	364	365	366	367	368	369	370	371	372	373	374	375	376	377	378	379	380	381	382	383	384	385	386	387	388	389	390	391	392	393	394	395	396	397	398	399	400	401	402	403	404	405	406	407	408	409	410	411	412	413	414	415	416	417	418	419	420	421	422	423	424	425	426	427	428	429	430	431	432	433	434	435	436	437	438	439	440	441	442	443	444	445	446	447	448	449	450	451	452	453	454	455	456	457	458	459	460	461	462	463	464	465	466	467	468	469	470	471	472	473	474	475	476	477	478	479	480	481	482	483	484	485	486	487	488	489	490	491	492	493	494	495	496	497	498	499	500	501	502	503	504	505	506	507	508	509	510	511	512	513	514	515	516	517	518	519	520	521	522	523	524	525	526	527	528	529	530	531	532	533	534	535	536	537	538	539	540	541	542	543	544	545	546	547	548	549	550	551	552	553	554	555	556	557	558	559	560	561	562	563	564	565	566	567	568	569	570	571	572	573	574	575	576	577	578	579	580	581	582	583	584	585	586	587	588	589	590	591	592	593	594	595	596	597	598	599	600	601	602	603	604	605	606	607	608	609	610	611	612	613	614	615	616	617	618	619	620	621	622	623	624	625	626	627	628	629	630	631	632	633	634	635	636	637	638	639	640	641	642	643	644	645	646	647	648	649	650	651	652	653	654	655	656	657	658	659	660	661	662	663	664	665	666	667	668	669	670	671	672	673	674	675	676	677	678	679	680	681	682	683	684	685	686	687	688	689	690	691	692	693	694	695	696	697	698	699	700	701	702	703	704	705	706	707	708	709	710	711	712	713	714	715	716	717	718	719	720	721	722	723	724	725	726	727	728	729	730	731	732	733	734	735	736	737	738	739	740	741	742	743	744	745	746	747	748	749	750	751	752	753	754	755	756	757	758	759	760	761	762	763	764	765	766	767	768	769	770	771	772	773	774	775	776	777	778	779	780	781	782	783	784	785	786	787	788	789	790	791	792	793	794	795	796	797	798	799	800	801	802	803	804	805	806	807	808	809	810	811	812	813	814	815	816	817	818	819	820	821	822	823	824	825	826	827	828	829	830	831	832	833	834	835	836	837	838	839	840	841	842	843	844	845	846	847	848	849	850	851	852	853	854	855	856	857	858	859	860	861	862	863	864	865	866	867	868	869	870	871	872	873	874	875	876	877	878	879	880	881	882	883	884	885	886	887	888	889	890	891	892	893	894	895	896	897	898	899	900	901	902	903	904	905	906	907	908	909	910	911	912	913	914	915	916	917	918	919	920	921	922	923	924	925	926	927	928	929	930	931	932	933	934	935	936	937	938	939	940	941	942	943	944	945	946	947	948	949	950	951	952	953	954	955	956	957	958	959	960	961	962	963	964	965	966	967	968	969	970	971	972	973	974	975	976	977	978	979	980	981	982	983	984	985	986	987	988	989	990	991	992	993	994	995	996	997	998	999	1000	1001	1002	1003	1004	1005	1006	1007	1008	1009	1010	1011	1012	1013	1014	1015	1016	1017	1018	1019	1020	1021	1022	1023	1024	1025	1026	1027	1028	1029	1030	1031	1032	1033	1034	1035	1036	1037	1038	1039	1040	1041	1042	1043	1044	1045	1046	1047	1048	1049	1050	1051	1052	1053	1054	1055	1056	1057	1058	1059	1060	1061	1062	1063	1064	1065	1066	1067	1068	1069	1070	1071	1072	1073	1074	1075	1076	1077	1078	1079	1080	1081	1082	1083	1084	1085	1086	1087	1088	1089	1090	1091	1092	1093	1094	1095	1096	1097	1098	1099	1100	1101	1102	1103	1104	1105	1106	1107	1108	1109	1110	1111	1112	1113	1114	1115	1116	1117	1118	1119	1120	1121	1122	1123	1124	1125	1126	1127	1128	1129	1130	1131	1132	1133	1134	1135	1136	1137	1138	1139	1140	1141	1142	1143	1144	1145	1146	1147	1148	1149	1150	1151	1152	1153	1154	1155	1156	1157	1158	1159	1160	1161	1162	1163	1164	1165	1166	1167	1168	1169	1170	1171	1172	1173	1174	1175	1176	1177	1178	1179	1180	1181	1182	1183	1184	1185	1186	1187	1188	1189	1190	1191	1192	1193	1194	1195	1196	1197	1198	1199	1200	1201	1202	1203	1204	1205	1206	1207	1208	1209	1210	1211	1212	1213	1214	1215	1216	1217	1218	1219	1220	1221	1222	1223	1224	1225	1226	1227	1228	1229	1230	1231	1232	1233	1234	1235	1236	1237	1238	1239	1240	1241	1242	1243	1244	1245	1246	1247	1248	1249	1250	1251	1252	1253	1254	1255	1256	1257	1258	1259	1260	1261	1262	1263	1264	1265	1266	1267	1268	1269	1270	1271	1272	1273	1274	1275	1276	1277	1278	1279	1280	1281	1282	1283	1284	1285	1286	1287	1288	1289	1290	1291	1292	1293	1294	1295	1296	1297	1298	1299	1300	1301	1302	1303	1304	1305	1306	1307	1308	1309	1310	1311	1312	1313	1314	1315	1316	1317	1318	1319	1320	1321	1322	1323	1324	1325	1326	1327	1328	1329	1330	1331	1332	1333	1334	1335	1336	1337	1338	1339	1340	1341	1342	1343	1344	1345	1346	1347	1348	1349	1350	1351	1352	1353	1354	1355	1356	1357	1358	1359	1360	1361	1362	1363	1364	1365	1366	1367	1368	1369	1370	1371	1372	1373	1374	1375	1376	1377	1378	1379	1380	1381	1382	1383	1384	1385	1386	1387	1388	1389	1390	1391	1392	1393	1394	1395	1396	1397	1398	1399	1400	1401	1402	1403	1404	1405	1406	1407	1408	1409	1410	1411	1412	1413	1414	1415	1416	1417	1418	1419	1420	1421	1422	1423	1424	1425	1426	1427	1428	1429	1430	1431	1432	1433	1434	1435	1436	1437	1438	1439	1440	1441	1442	1443	1444	1445	1446	1447	1448	1449	1450	1451	1452	1453	1454	1455	1456



②水質関係

(平成29年3月31日現在)

区分 施設 番号	業種	水質汚濁防止法対象施設													県公害防止条例 対象施設				総 計						
		1-2	2,4,5 8,9 10,12 16,17	47	53	54 55	59 60	62 63	65 66	66-3 66-4 66-5 66-6	67	68	68-2	69	70-2 71	71-2	71-5	72 73		その他	小計	1	2	3	小計
	畜産業	12	55	2	1	13	3	1	7	51	3	34	7	1	42	3		24	23	282	20	135	5	160	442
	食品製造業	19	49			5	4		2	45	3	14	8		13		2	16	18	199	13	92	1	106	305
	医薬品製造業	8	5			1	1	2		19			1		5	3		1	6	52		9		9	61
	ガラス・ガラス製品製造業	39	109	2	1	19	8	3	9	115	6	48	16	1	60	6	2	41	47	533	33	236	6	275	808

③ダイオキシン類関係

区分		市町名			大館市	鹿角市	小坂町	計
大気関係	廃棄物焼却炉	4t/h以上			1		2	3
		2t~4t/h			1			1
		200kg~2t/h			5	4		9
		100kg~200kg/h			5	3		8
		50kg~100kg/h						0
		50kg/h未満						0
		小計			12	7	2	21
水質関係	廃棄物焼却炉に係る廃ガス洗浄施設等			2			2	
総計					14	7	2	23

④第一種フロン類充填回収業者

大館市	15
鹿角市	6
小坂町	4
※ 県外	5
計	30

※県内に事業所を持たない登録業者

⑤汚染土壌処理業許可施設

(平成29年3月31日現在)

事業場名	所在地	許可年月日 (更新年月日)	処理施設の 種類	処理能力
エコシステム花岡株式会社 本社	大館市花岡町字堤沢42番地ほか	2010/4/1 (2015/4/1)	浄化施設 埋立施設	2,740t/日 1,957,600m <sup>3</sup>
エコシステム花岡株式会社 松峰工場	大館市花岡町字大森山下65番地1ほか	2010/4/1 (2015/4/1)	浄化施設 分別施設	12,900t/日 7,200t/日
エコシステム秋田株式会社	大館市花岡町字滝ノ沢7番地	2010/4/1 (2015/4/1)	浄化施設	364.8t/日
グリーンフィル小坂株式会社	鹿角郡小坂町小坂鉦山字尾樽部60番地1	2013/8/28	埋立施設	2,700,000m <sup>3</sup>

(2) 立入検査状況

①大気関係

区分	大気汚染防止法対象施設								県公害防止条例対象施設					合計
	ばい煙発生施設					粉じん発生施設	特定粉じん排出等作業	小計	指定ばい煙発生施設			指定粉じん発生施設	小計	
	硫黄酸化物	有害物質		ばいじん	小計				硫黄酸化物	ばいじん	小計			
		窒素酸化物	その他											
分析検査数	0	1	0	1	2	0	0	2	0	0	0	0	0	2
延検査数	0	1	0	1	2	0	0	2	0	0	0	0	0	2
不適合数	0	0	0	1	1	0	0	1	0	0	0	0	0	1
延現地確認数	0	0	0	0	155	40	6	201	0	0	73	3	76	277



(3) 公害苦情件数の推移

種類 \ 年度	24	25	26	27	28	29
大 気 汚 染	1	—	2	3	1	3
水 質 汚 濁	—	2	—	—	1	—
騒 音 ・ 振 動	—	1	—	—	—	1
悪 臭	4	2	2	—	1	1
そ の 他	1	4	2	—	—	8
計	6	9	6	3	3	13

## 4 温泉の概況

年 度	市 町 名	温 泉 地 数	源 泉 総 数 ≪ A + B ≫	利 用 源 泉 数 (A)		未 利 用 (B)		温 度 別 源 泉 数				湧 出 量 (単位：ℓ/分)		許 可 状 況 (届出)	
				自 噴	動 力	自 噴	動 力	25 ℃ 未 満	25 ℃ 〜 42 ℃	42 ℃ 以 上	水 蒸 気 及 び ガ ス	自 噴	動 力	浴 用	飲 用
29	大館市	14	46	2	28	8	8	1	14	28	0 (不明3)	606	6,273	62	7
	鹿角市	10	121	51	18	39	13	0	30	67	1 (不明23)	2,321	5,638	72	5
	小坂町	2	5	1	3	0	1	0	4	1	0	540	515	10	0
	計	26	172	54	49	47	22	1	48	96	1 (不明26)	3,467	12,426	144	12
28	計	26	172	54	49	47	22	1	48	96	1 (不明26)	3,467	12,426	140	12
27	計	26	170	53	48	47	22	1	47	96	1 (不明25)	3,467	12,356	137	12
26	計	26	167	52	46	47	22	1	47	94	0 (不明25)	3,467	12,286	133	12
25	計	26	167	52	46	47	22	1	47	94	0 (不明25)	3,467	12,286	131	12
24	計	26	167	52	46	47	22	1	47	94	0 (不明25)	3,467	12,286	129	11
23	計	25	166	51	46	47	22	1	47	93	0 (不明25)	3,301	12,152	132	11
22	計	24	165	51	45	47	22	1	47	92	0 (不明25)	3,301	12,152	132	10
21	計	24	164	51	44	47	22	0	47	92	0 (不明25)	3,301	12,141	131	10
20	計	24	166	55	42	46	23	1	48	92	0 (不明25)	3,726	11,841	130	10
19	計	24	167	57	45	45	20	1	50	92	0 (不明24)	3,806	12,378	132	11
18	計	23	168	57	54	36	21	1	25	103	1 (不明38)	2,392	12,860	122	10

※許可状況について同一施設は1とした。

※他目的利用については計上していない。

# 5 食品衛生関係

(1) 許可を要する施設

① 営業施設数

業種		市	町	大館市	鹿角市	小坂町	管内計
飲食店営業	一般食堂・レストラン等			374	166	27	567
	仕出し屋・弁当屋			63	43	10	116
	旅館			29	28	10	67
	自動販売機			1	2		3
	移動販売車			7	2	2	11
	露天営業			34	16	9	59
	臨時営業						
	農家の民宿その他			140	59	13	212
小計				648	316	71	1,035
喫茶店営業	一般			16	4	3	23
	自動販売機			68	32	4	104
	移動販売車			1			1
	露天営業			10	4	1	15
	臨時営業						
小計				95	40	8	143
菓子製造業 (パンを含む)	一般			79	49	8	136
	移動販売車			1			1
	露天営業			6	4	2	12
	臨時営業						
小計				86	53	10	149
乳処	理			1			1
乳製品製造業				1			1
集乳							
魚介類販売業	一般			82	58	7	147
	移動販売車			5	1		6
	小計			87	59	7	153
魚介類せり売営業				1			1
魚肉ねり製品製造業							
食品冷凍冷蔵業				11	3	2	16
かん詰びん詰食品製造業				7	7	2	16
あん類製造業				1			1
アイスクリーム類製造業				2		2	4
乳類販売業	一般			109	71	9	189
	自動販売機			74	10	1	85
	移動販売車			2			2
	小計			185	81	10	276
食肉処	理			15	10	1	26
食肉販売業	一般			140	77	9	226
	自動販売機						
	移動販売車			4		2	6
	小計			144	77	11	232
食肉製品製造業				2		1	3
乳酸菌飲料製造業				1			1
食用油脂製造業						1	1
みそ油製造業				5	3	1	9
醤油製造業					2		2
ソース類製造業				2	1		3
酒類製造業				1	4	1	6
豆腐製造業				2	4		6
納豆製造業							
めん類製造業				9	7		16
そうざい製造業				35	18	4	57
添加物製造業				1	2		3
清涼飲料水製造業				4	5		9
冰雪製造業	一般			1			1
	自動販売機						
	小計			1			1
氷雪販売業				7			7
計				1,354	692	132	2,178
平成28年度				1,400	716	131	2,247
平成27年度				1,430	733	132	2,295
平成26年度				1,449	763	131	2,343
平成25年度				1,470	785	134	2,389

②営業許可申請処理状況等

業種	項目	申請書の受理件数		許可件数		不許可 処分件数	許可 保留件数	廃業 件数
		新規	継続	新規	継続			
飲食店 営業	一般食堂・レストラン等	30	71	29	71		1	50
	仕出し屋・弁当屋	4	21	4	21			6
	旅館	2	8	2	8			4
	自動販売機							
	移動販売車	2		2				3
	露天営業	3	2	3	2			10
	臨時営業	369		369				369
	農家民宿							
	その他	10	23	10	23			17
小計	420	125	419	125		1	459	
喫茶店 営業	露天営業		1		1			
	臨時営業	44		44				44
	上記以外		17		17			6
	小計	44	18	44	18			50
菓子 製造業	露天営業	2		2				1
	臨時営業	33		33				33
	上記以外	5	20	3	20		2	11
	小計	40	20	38	20		2	45
乳処 理業								
乳製品 製造業	1					1		
集乳 業								
魚介類 販売業	4	22	4	22			5	
魚介類 せり売 営業								
魚肉ねり 製品製 造業								
食品冷 凍冷蔵 業	2	3	2	3				
かん詰 びん詰 食品製 造業		3		3				
あん類 製造業								
アイスク リーム 類製 造業								
乳類販 売業	10	30	10	30			25	
食肉処 理業	1	4	1	4				
食肉販 売業	17	28	17	28			16	
食肉製 品製 造業	1					1		
乳酸菌 飲料製 造業								
食用油 脂製 造業								
みそ製 造業							1	
醤油製 造業								
ソース 類製 造業							1	
酒類製 造業	1	2	1	2				
豆腐製 造業		2		2			1	
納豆製 造業								
めん類 製 造業		1		1			2	
そうざ い製 造業	3	9	2	9		1	4	
添加物 製 造業								
清涼飲 料水製 造業	1	4	1	4				
氷雪製 造業								
氷雪販 売業		1		1				
計	545	272	539	272		6	609	
平成28 年度		510	249	510	249			558
平成27 年度		580	321	580	321			628
平成26 年度		505	273	505	273			551
平成25 年度		561	236	560	236			572

③監視指導及び措置状況						
業種	区分	監視指導 延件数	行政措置件数			
			営業禁停止	廃棄命令等	指示書	始末書・説諭
飲食店営業	一般食堂・レストラン等	211				
	仕出し屋・弁当屋	116				
	旅館	66				
	自動販売機					
	移動販売車	7				
	露天営業	79			1	
	臨時営業	148			1	
	農家民宿 その他の他	105				
小計	732			2		
喫茶店営業	一般	17				1
	自動販売機	69				1
	移動販売車	3				
	露天営業	13				
	臨時営業	15				
小計	117				2	
菓子製造業 (パンを含む)	一般	75				
	移動販売車	3				
	露天営業	17				
	臨時営業	6				
小計	101					
乳処理業		5				
乳製品製造業		5				
集乳業						
魚介類 販売業	一般	102				
	移動販売車					
魚介類せり売り営業		4				
魚肉ねり製品製造業						
食品冷凍冷蔵業		22				
かん詰びん詰食品製造業		11				
あん類製造業						
アイスクリーム類製造業						
乳類販売業	一般	108				2
	自動販売機	32				
	移動販売車					
食肉処理業		27				
食肉販売業	一般	164			1	1
	自動販売機					
	移動販売車					
食肉製品製造業		6				
乳酸菌飲料製造業		5				
食用油脂製造業						
みそ製造業		5				
醤油製造業		3				
ソース類製造業		9				
酒類製造業		4				
豆腐製造業		8				
納豆製造業						
めん類製造業		3				
そうざい製造業		58				
添加物製造業		3				
清涼飲料水製造業		14				
冰雪製造業	一般	1				
	自動販売機					
冰雪販売業		5				
小計		1,554			3	5
平成28年度		1,125			4	1
平成27年度		1,007	1	1	10	6
平成26年度		1,346			3	1
平成25年度		1,595			5	2



## (2) 許可を要しない施設

業 種	区 分	施設数	監視指導 延件数	行 政 措 置 件 数			
				営 業 禁 止	改 善 命 令	指 示 書	始 末 書 ・ 説 論
給 食 施 設	学 校	16					
	病 院 ・ 診 療 所	10	8				
	事 業 所						
	そ の 他	67	36				
乳 さ く 取 業	16						
食 品 製 造 業	73	55					
野 菜 果 実 販 売 業	521	117					
そ う ざ い 販 売 業	317	113					
菓 子 ( パ ン を 含 む ) 販 売 業	810	158					
食 品 販 売 業 ( 上 記 以 外 )	892	156					
添 加 物 製 造 業							
添 加 物 販 売 業	279	21					
器 具 お も ち ゃ 等 の 製 造 業 又 は 販 売 業	209	67					
計		3,210	731				
平 成 2 8 年 度		3,372	319			1	
平 成 2 7 年 度		3,474	211			1	1
平 成 2 6 年 度		3,486	483			1	2
平 成 2 5 年 度		3,499	641			1	

## (3) 監視指導実施状況

項 目		年 度	29年度	28年度	27年度	26年度	25年度
許 可 を 要 す る 営 業	施 設 数		2,178	2,247	2,295	2,343	2,389
	監 視 指 導 件 数		1,554	1,125	1,007	1,346	1,595
	1 施 設 平 均 監 視 回 数		0.71	0.50	0.44	0.57	0.67
許 可 を 要 し な い 営 業	施 設 数		3,210	3,372	3,474	3,486	3,499
	監 視 指 導 件 数		731	319	211	483	641
	1 施 設 平 均 監 視 回 数		0.23	0.09	0.06	0.14	0.18
計	施 設 数		5,388	5,619	5,769	5,829	5,888
	監 視 指 導 件 数		2,285	1,444	1,218	1,829	2,236
	1 施 設 平 均 監 視 回 数		0.42	0.26	0.21	0.31	0.38

(4) 食品及び添加物等取去検査実施状況

①取去検査（細菌・理化学）

検査区分	実施状況			県内産			県外産			合計		
	検体数	検査件数	不適件数	検体数	検査件数	不適件数	検体数	検査件数	不適件数	検体数	検査件数	不適件数
細菌学検査	56	120								56	120	
理化学検査	28	68								28	68	
計	60	188								60	188	
平成28年度	61	187	1							61	187	1
平成27年度	61	192	3	1	3					62	195	3
平成26年度	73	216								73	216	
平成25年度	68	198	1							68	198	1

②取去検査（細菌・理化学）内訳

食品別	区分	検体数	検査件数	不適件数	不適理由			措置状況			
					規格基準	指導基準	その他	廃棄命令	回収命令	その他	
魚介類											
冷凍食品											
魚介類加工品 (かん詰・びん詰を除く)											
肉卵類及びその加工品 (かん詰・びん詰を除く)		16	52								
牛乳		2	12								
その他の乳 (成分調整牛乳)		2	12								
乳製品		8	20								
アイスクリーム類・氷菓											
穀類及びその加工品 (かん詰・びん詰を除く)		12	32								
野菜類・果物及びその加工品 (かん詰・びん詰を除く)		10	30								
菓子類											
清涼飲料水		3	11								
かん詰・びん詰食品											
その他の食品		7	19								
食品添加物											
計		60	188								
平成28年度		61	187	1		1					1
平成27年度		62	183	3	1	2			1		2
平成26年度		73	216								
平成25年度		68	198	1	1						1

③取去検査（残留農薬等）

県外産（トマト、ナス、トウモロコシ、ニンジン、大豆、たくあん漬け）計 6検体（検査項目数 1,501項目）  
 県内産（ハチミツ、トマト、ナシ）計 3検体（検査項目数 602項目）  
 輸入品（バナナ）計 1検体（検査項目数 269項目）

※結果はすべて基準値以下。

④放射性物質検査

県内産（山菜、タケノコ、キノコ）計 3検体  
 県外産（山菜、アユ）計 2検体

※結果はすべて検出限界以下。



(6) 衛生教育実施状況

年度	計		営業者対象		消費者等対象	
	研修会等の回数	出席者延人員	研修会等の回数	出席者延員	研修会等の回数	出席者延人員
29年度	39	1,580	34	1,132	5	448
28年度	38	1,276	28	942	10	334
27年度	40	1,356	26	771	14	585
26年度	40	1,475	28	870	12	605
25年度	44	1,304	28	744	16	560

(7) 製菓衛生師試験等実施状況

年度	区分	受検者数	合格者数	製菓衛生師名簿登録者数		
				県実施分	県外実施分	計
29年度		0	0	0	4	4
29年度までの累計		187	173	174	32	206

(8) 食品衛生責任者設置状況

年度	区分	計	講習会修了者	有資格者 (調理師免許等)
29年度		149	129	20
29年度までの累計		6,289	5,458	831

※隔年で試験実施

(9) ふぐ講習会修了者数及び営業届出施設数

年度	区分	講習会修了者			営業届出施設数			
		処理過程	販売課程	計	加工	処理又は調理	販売	計
29年度		0	0	0	0	0	0	0
29年度までの累計		85	44	129	2	22	17	41

(10) 食品衛生自主管理活動実施状況 (食品衛生協会活動)

①食品衛生推進員による巡回指導

年度	区分	29年度				28年度			
		目標人員	延べ人員	目標施設数	延べ施設数	目標人員	延べ人員	目標施設数	延べ施設数
	大館	141	72 (41)	846	977	138	72 (46)	828	833
	鹿角	99	152 (28)	594	610	224	147 (31)	558	618
	計	240	224 (69)	1,440	1,587	362	219 (77)	1,386	1,451

※ ( ) 食品衛生推進員数

②食品等の自主的衛生検査実施状況

年度	区分	29年度		28年度	
		目標件数	実績件数	目標件数	実績件数
	大館	340	205	375	227
	鹿角	205	299	224	325
	計	545	504	599	552

③腸内細菌検査

年度	区分	29年度		28年度	
		目標件数	実績件数	目標件数	実績件数
	大館	4,071	3,603	4,203	3,681
	鹿角	2,463	2,602	2,511	2,746
	計	6,534	6,205	6,714	6,427

④食品衛生責任者講習会実施状況

年度	人数	養成		研修	
		目標	受講者数	目標	受講者数
29	大館	59	57	66	95
	鹿角	35	45	40	36
	計	94	102	106	131
28	大館	60	64	60	112
	鹿角	36	34	36	46
	計	96	98	96	158

## (11)食中毒の発生状況(原因施設が当所管内のもの)

年	発生日	発生場所	摂食者数	患者数	原因食品	原因物質	原因施設	摂取場所
29	発生なし							
28	発生なし							
27	6月22日	大館市	69	19	調理提供した料理	カンピロバクター・ジェジュニ	飲食店	飲食店
	9月9日	大館市	2	2	キノコの煮付け	植物性自然毒(クサウラベニタケ)	家庭	家庭
	9月13日	大館市	1	1	キノコの吸い物	植物性自然毒(クサウラベニタケ)	家庭	家庭
26	発生なし							
25	発生なし							
24	発生なし							
23	発生なし							
22	3月2日	大館市	4	3	飲食店の会席料理	ノロウイルス	飲食店	飲食店
	10月5日	大館市	3	3	家庭の食事(きのこ鍋)	植物性自然毒(クサウラベニタケ)	家庭	家庭
21	発生なし							
20	4月20日	大館市	2	2	家庭の食事(山菜おひたし)	トリカブト植物毒(アコニチン)	家庭	家庭
19	4月12日	大館市	3	3	家庭の食事(山菜おひたし)	トリカブト植物毒(アコニチン)	家庭	家庭
	12月22日	大館市	22	14	飲食店の会席料理	ノロウイルス	飲食店	飲食店
18	12月13日	大館市	1440	366	学校給食(パン)	ノロウイルス	菓子製造	学校
	12月18日	鹿角市	216	59	旅館の食事	ノロウイルス	飲食店(旅館)	飲食店(旅館)
17	8月2日	大館市	3	3	家庭の食事(そばろ御飯)	黄色ブドウ球菌	家庭	家庭
	9月2日	大館市	4	4	不明	不明	家庭(推定)	家庭(推定)
16	発生なし							
15	1月18日	鹿角市	5	5	家庭の食事(フグ鍋)	不明	家庭	家庭
	3月24日	鹿角市	25	16	飲食店の食事	ノーウォークウイルス(NV)	飲食店	飲食店
	7月11日	大館市	78	48	飲食店の食事(焼肉)	カンピロバクター・ジェジュニ	飲食店	飲食店
14	4月10日	大館市	2	2	トリカブト	トリカブト植物毒(アコニチン)	家庭	家庭
	9月8日	大館市	14	9	飲食店の弁当	サルモネラ菌(S.Enteritidis)	飲食店	各職場
	12月13日	大館市	53	25	飲食店の会席料理	ノーウォークウイルス(NV)	飲食店	飲食店
13	7月13日	大館市	1	1	不明	エルシニア・エンテロコリチカ(O8)	不明	不明
	7月19日	鹿角市他	71	11	飲食店の食事(旅館)	下痢原性大腸菌(腸管病原性大腸菌)	飲食店(旅館)	飲食店(旅館)
	7月22日	大館市	4	4	家庭の食事	腸炎ビブリオ(O3:K6)	家庭	家庭
	7月28日	小坂町	50	13	集団給食施設の食事	腸炎ビブリオ(O4:K68)	社会福祉施設	社会福祉施設
	7月28日	鹿角市	33	12	飲食店の食事	腸炎ビブリオ(O4:K68,O1:K25)	飲食店	飲食店
	10月9日	鹿角市	5	4	キノコ鍋	カキシメジ(推定)	家庭	家庭

## 6 生活衛生関係

(1) 生活衛生関係営業施設数

年 度	区 分	旅 館 業				公 衆 浴 場	興 行 場	計
		ホ テ ル	旅 館	簡 宿	下 宿			
29	大館市	—	—	—	—	—	—	—
	鹿角市	2	37	8		25	1	73
	小坂町	3	13	3		4	2	25
	計	5	50	11	0	29	3	98
28	計	5	51	11	0	28	4	99
27	計	5	55	11	0	28	4	103
26	計	5	55	12	0	30	3	105
25	計	5	56	12	0	30	3	106

※ 「—」表記は権限委譲済みの項目（大館市：平成19年）

(2) 生活衛生関係営業施設監視件数

年 度	区 分	旅 館 業				公 衆 浴 場	興 行 場	計
		ホ テ ル	旅 館	簡 宿	下 宿			
29	大館市	—	—	—	—	—	—	—
	鹿角市	4	26	1		16	1	48
	小坂町	4	6	2		2		14
	計	8	32	3	0	18	0	62
28	計	0	11	1	0	3	0	15
27	計	0	3	2	0	4	0	10
26	計	0	5	0	0	8	0	13
25	計	0	5	1	0	7	0	13

※ 「—」表記は権限委譲済みの項目（大館市：平成19年）

## 7 狂犬病予防関係

(1) 犬の登録及び狂犬病予防注射実施状況

区分 市町別	届 出 状 況					予防注射実施状況			
	登録原簿 総数	登録頭数	再交付	死亡届	変更届	注 射 頭 数		計	再交付
						集 合	個 別		
大館市	2,951	169	2	179	40	1,015	1,237	2,252	1
鹿角市	1,428	72	3	123	41	857	228	1,085	
小坂町	232	10	2	39	9	124	43	167	
管内計	4,611	251	7	341	90	1,996	1,508	3,504	1
28年度	4,680	276	6	469	67	2,114	1,536	3,650	1
27年度	4,860	304		417	130	2,224	1,581	3,805	1
26年度	4,969	312	4	431	138	2,440	1,526	3,966	
25年度	5,101	366	3	536	83	2,553	1,583	4,136	

(2) 犬の危害防止業務の実施状況及び犬に関する被害・苦情等の届出状況

区分	年度別		29年度	28年度	26年度	25年度	24年度	
	防止業務実施状況	抑留頭数	捕 獲	24	27	34	17	20
動愛法35条第3項の拾得				4	1	2		
所 有 権 放 棄				1	7	13	37	
計			24	32	42	32	57	
実施状況		飼 い 主 返 還	15	13	27	11	6	
		セ ン タ ー 搬 送	9	19	15	21	51	
		そ の 他						
		計	24	32	42	32	57	
		措置命令件数			1			
		告 発 件 数						
犬に関する被害苦情等の届出状況	一般苦情	野犬・放し飼い犬	39	40	56	36	34	
		けい留の方法		5		3		
		鳴 き 声 等	2	3	4	3	6	
		そ の 他				5	13	
		計	41	48	60	47	53	
	衛生上の苦情	脱 糞		1	4	6	10	
		悪 臭	4	2		1	1	
		脱 毛		1				
		そ の 他			1			
		計	4	4	5	7	11	
	被害状況	人 的 被 害	4	1	2	7	5	
		家畜等の被害	5	2		1	1	
		農地等の被害			1		1	
		そ の 他			1		1	
		計	9	3	4	8	8	
	合 計		54	55	69	62	72	





## 8 死亡獣畜処理関係

(1) 死亡獣畜取扱場等の施設数及び行政処分等

区分 市町別	合 計	施 設 数														行 政 処 分 等	
		死亡獣畜取扱場				化 製 場							法第8条準用施設				
		解 体	埋 却	焼 却	小 計	皮 革 製 造	油 脂 製 造	に か わ 製 造	肥 料 製 造	飼 料 製 造	そ の 他	小 計	製 造	貯 蔵	小 計	許 可	廃 止
大館市	4		2	1	3									1	1		
鹿角市	3		1		1	1					1	2					
小坂町	1		1		1												
計	8		4	1	5	1					1	2		1	1		
28年度	8		4	1	5	1					1	2		1	1	1	
27年度	7		4	1	5	1					1	2					
26年度	7		4	1	5	1					1	2					
25年度	7		4	1	5	1					1	2					

(2) 死亡獣畜取扱場利用状況

区 分		牛	馬	豚	めん羊	山羊	合計
大館市	埋 却	1					1
	焼 却			1,970			1,970
鹿角市	埋 却						
	焼 却						
小坂町	埋 却						
計	埋 却	1					1
	焼 却			1,970			1,970
	計	1		1,970			1,971
28 年 度				3,635			3,635
27 年 度		12		4,408		1	4,421
26 年 度		15		6,052			6,067
25 年 度				4,498			4,498

## 平成30年業務概要（平成29年度）

秋田県北秋田地域振興局大館福祉環境部

（秋田県鹿角地域振興局福祉環境部）

北福祉事務所・大館保健所

〒018-5601 大館市十二所字平内新田237-1

TEL:0186-52-3955 FAX:0186-52-3911

<http://www.pref.akita.lg.jp/oodate-fuku/>