

秋田がんナビ

秋田県内でがんになったら最初に見るサイトを目指して

体調がすぐれない...がんかもしれない...。検診を受けたら要精検といわれた...。
そんなあなたに最初に見てほしいサイトです。本当に信頼できる情報先にナビゲートします。
秋田県で「がん」と向き合う人を応援するサイトです。

「がん」と診断されたら

まず、なにをしたらよいのでしょうか？
一緒にここからはじめましょう。

そもそも「がん」とは

知っているようで知らない「がん」。そも
そもどんな病気なのか？そして治療の際に
出てくる用語などを知りたいときに見るべ
ーじです。

県内の医療機関情報

秋田県内でがん治療を行っている病院の情
報です。

県内のがん患者会等

仲間づくりにかかせない患者会
やサロンの連絡先一覧です。ひ
とりで悩まないでぜひ参加して
みませんか？

秋田県の現状

秋田県の2006年～の全部位の
がんに関する統計はこちらでみ
られます。

イベント情報

がん関連のイベントの日程等の
情報はこちらからどうぞ。

がん関係者の声

患者さん、医療関係者、家族の
方々の声を掲載していきます。

がん検診

なんといっても早期発見早期治
療が一番です。でもがん検診つ
てどんなことをするの？くわし
い情報はこちらから。

がん教育

2人に1人ががんに罹患する時
代。子供のころからがんに関す
る知識をそなえておきたいもの
です。もちろん大人の方にも。

このサイトについて

秋田がんナビの意味とは？

＜免責事項＞

このWebサイトは、がんに関する情報を提供
しているものですが、掲載されている内容を
保証するものではありません。
サイトの利用により生じた損害においては、
一切の責任を負いかねます。

少しずつ更新し、よりよいサイトにして
いくつもりです。

2017/7/14 更新



がん診断されたら

もしかしたらまだ疑いの段階かもしれません。でももしがんだったら…。がんになってしまったら…。
ふりかえてみてあの時こうしていればとならないように、まずはどうしたらよいかを一緒に考えましょう。

1 つらい気持ちを受け止めましょう

2人に1人が罹患するがん。

今までの生活を振り返ることも大切ですが、まずは今、がんを罹患したことを受け止め、これからの治療に向けて前向きになれるようにまずは現状を把握しましょう。



2 受診するときの心得



ご家族と一緒に受診できればなおよいですが、無理な場合はメモやボイスレコーダーを上手に使いましょう。後からじっくり聞き直すことができます。

* 担当医に聞いておきたいことの例
(国立がん研究センターがん対策情報センターがん情報サービスより)

3 情報を集めましょう

受診した時の情報から、このサイトから、気になる情報を集めましょう。
がんの情報はたくさんありますが、信頼できるサイトのみをリンクしています。
ぜひじっくり情報を集めましょう。まずはこのページ下のリンクから見てみましょう。



4 自分らしい向き合い方を考えましょう



集めた情報からこれから自分がどう治療を受けていくかを考えましょう。
治療法をきめるのはあくまで患者さんご本人です。自分らしくがんに向き合う方法を考えましょう。

5 治るまでの流れを大まかに確認しましょう

* がん診断されてから治るまでの流れとチェックポイント
(国立がん研究センターがん対策情報センターがん情報サービスより)

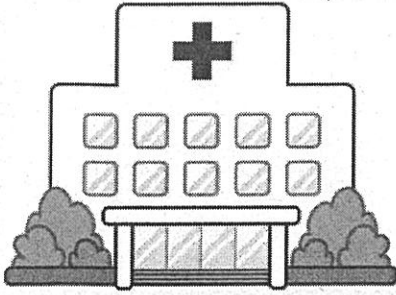


6 必要な準備をしましょう



治療を始めるにあたって、入院になる可能性があります。身の回りの整理や散髪、お知り合いへのお声掛け、日頃何気なく行っている一つ一つを考え、どなたかにお任せする必要があることを書き出してみたいかがでしょうか？
戻ってきてからの生活のことも見据えて、まずは今準備できることから始めてみましょう。

* がんの仕事のQ&A (国立がん研究センターがん対策情報センターがん情報サービスより)



病院選び

これから治療を受けるにあたって、最初に考えるべき、一番大切なところだと思います。下のボタンをクリックして一緒に考えていきましょう。

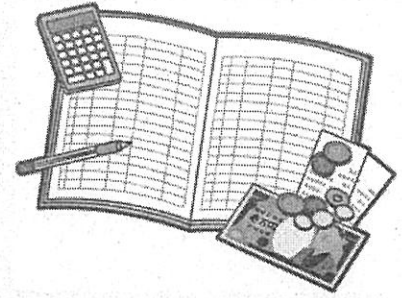
病院選び ⇒



治療について

がんの疑いが発覚してから治療して治るまで、どのような流れなのか、また、どのような治療があるのかなど、治療に関する情報はこちらです。

- *がんの診療の流れ
(国立がん研究センターがん対策情報センターがん情報サービスより)
- *がん治療のガイドライン (詳細)
(Mindsより)



お金

一番の心配かもしれないお金のお話し。治療以外にもいろいろかかります。下記のリンクからどのようなものにどのくらいかかるか考えればよいかを学びましょう。

- *がんを学ぶ



保険

がんと診断されてから入れる保険などもあります。現在ご加入されているがん保険も適用範囲のがんなのか、とりあえず担当に聞いてみる必要があります。

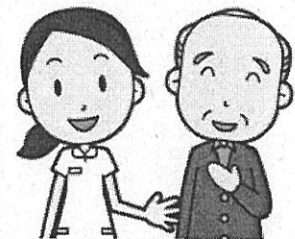
- *はじめてのガン保険
- *がん保険の教科書



公的補助

各病院には医療ソーシャルワーカーさんがいらっしゃいます。様々な公的補助について相談できます。とりあえず基本的な公的補助については下記のリンクから学びましょう。

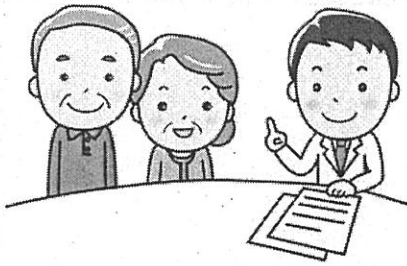
- *がんを学ぶ



相談窓口

本当にいろいろな心配事が出てきます。なにをどこに直接聞けばよいのか、ここから調べられます。

- *各病院の相談支援センターの連絡先
(秋田県がん診療連携協議会より)
- *がん相談支援センターを探す
(国立がん研究センターがん対策情報センターがん情報サービスより)



セカンドオピニオン

知っているようでまだまだ知られていないセカンドオピニオン。下のボタンをクリックして、セカンドオピニオンについて学びましょう。

セカンドオピニオン ⇒



県外の病院

秋田県内での治療ではなく、県外での治療を希望される場合、どこでがん診療をしているのかを調べるページです。全国各地どこにいても同じような治療が受けられるようにと国が勧めている治療（標準治療）を受けられるがん拠点病院です。

* 全国のがん拠点病院
(国立がん研究センターがん対策情報センターがん情報サービスより)



アピアランス

がん治療の最中で、見た目がとても気になるときにぜひ参考にさせていただきたいページです。秋田県内の美容室でも様々な取組がされています。

また、メイクでのカバー方法などについての情報を得られるところもあります。

* 美容室 太郎と花子
* カットサロン
* ウィッグなぼうし
* メーキャップ



© 2017-2018 Akita QIP. All Rights Reserved.

がんとは

そもそも、がんとはどんな病気なのか、あるいは治療に関する用語などを知りたいときに見るページです。各部位ごとのがん情報も見られます。様々な情報がありますが、ここは国立がん研究センターの情報ですので間違いありません。安心してご覧ください。

- *がん用語集（国立がん研究センターがん対策情報センターがん情報サービスより）
- *各部位ごとのがん情報（国立がん研究センターがん対策情報センターがん情報サービスより）



秋田県内の医療機関情報



秋田県内でがんの治療を行っている医療機関のページは下記のリンク先からどうぞ。

* [秋田県がん診療連携協議会](#)



© 2017-2018 Akita OIP. All Rights Reserved.

秋田県内のがん患者会等

秋田県内にも患者会やがんサロンがあります。各病院内のものや、他の場所での開催をされているところもあります。がんのことについて話し合い、支え合える、自分だけではないことを実感できる場が見つかりますように。下記連絡先よりご連絡ください。(順不同)

- * 大館がん友の会
- * きぼうの虹
- * 秋田婦人科がんセルフヘルプグループ SNOW WHITE
- * 胸腺腫・胸腺がん患者会 ふたつば情報交換会
- * 秋田県肺がんネットワークあけびの会
- * ぴあcafe
- * がんカフェあきたの会
- * 公益社団法人 日本オストミー協会 秋田県支部
(秋田県秋田市旭北栄町1-5 電話番号 018-837-8616)
- * 秋田県喉頭摘出者福祉団体秋笛会 喉頭がんの患者の会
(秋田県秋田市上北手猿田字苗代沢222-1 電話番号 018-829-5000)
- * がん経験者の集い～この空間は荷物をおろす場所～
(由利組合総合病院 がん相談支援センター 電話番号 0184-27-1200)
- * あけぼの会
- * 北秋田虹の会
(北秋田交流センター 電話番号 090-7664-9000 吉田)
- * がん患者の集い
(三種町保健センター 電話番号 0185-83-5555 保健師 小野)
- * がん患者と家族のリンクカフェ
(能代市 電話番号 0185-54-8141 安岡)



秋田県のがんの現状



秋田県内でのがんの現状について一番詳しいのは下記のがん登録報告です。
秋田県では2006年から全部位のがん登録を開始しており、毎年報告書が出されています。そしてこれらのデータを基に、国や県でのがん対策の基本方針が決められていきます。

左の「かにくまくん」はがん（Cancer：かに）の帽子をかぶったくまの男の子です。がんの情報を発信する際、少しでも親しみを持ってもらえるようにと誕生したのがこの「かにくまくん」です。毎年行われているがん登録学術集会のポスター発表でも必ず登場しています。全国的にもだいぶ知名度があがってきている「かにくまくん」。このサイトでも大活躍です。

・ [がん登録報告書](#)



がん検診

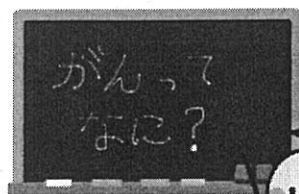


なんといってもやはり早期発見、早期治療が一番です。
がん検診についてどんなことをするのか、どんなことがわかるのかなどをあらかじめ知っておくと、不安も少なくなります。市町村ごとに無料クーポンなどがある時もありますので、市町村報などもきちんとチェックしておくとお得です。

- ・がん検診（国立がん研究センターがん対策情報センターがん情報サービスより）
- ・がん検診（秋田県総合保健事業団より）



がん教育



2人に1人がかかる「がん」という病気について、子供の時からしっかり学んでおきましょうというコンセプトの元作られた動画などがあります。子供のうちからがんについて学んでおくことをお勧めします。

また、がんの発生原因や予防など、さまざまな情報がネット上にはありますが、実際の研究できちんとした結果が出たもののみを記載してあるのはまずは国立がん研究センターのサイトです。時間と気持ちに余裕のあるときにしっかり読んでおきたいページです。

化学療法等で髪の毛が抜けてしまう時期のためのウィッグ（かつら）をつくるための人毛を寄付するためのサイト、ヘアドネーションについてのサイトもあります。

- ・よくわかる！がんの授業
- ・がんの発生原因

[がん予防](#)[ヘアドネーション](#)

©2017-2018 Akita DIP. All Rights Reserved.

このサイトについて



秋田県内でがんと診断されたら最初に見るべきサイトというコンセプトでつくられています。数多あるがんの情報サイトの中でも、ここは信頼できると思われるサイトや、秋田県内で実際にどこに連絡したらよいかのかわかり、直接そのページに行けるナビゲーション的な役割が果たせるようにと開設しました。

これからの秋田でのがん情報のあり方を患者さん目線を大切にナビゲートしていきます。2人に1人ががんに罹患する時代。もう他人事ではありません。ぜひお知り合いの方にもご紹介ください。

少しでも心配が少なくなるように、前向きに進んでいけるように、県民一人ひとりがよりよい人生を歩めるように、がんになっても幸せに暮らしていけるようにと願います。



2. 「がん情報サービス」ウェブサイトから外部ウェブサイトへのリンクについて

がん情報サービスでは、がん患者・家族等の利用者が安心して情報を利用できることを目指して、外部ウェブサイトへのリンクについては、以下に示す方針・考え方、リンク判断基準に基づいて行っています。しかし、がん情報サービスでは、リンク先のウェブサイトのすべての情報に責任をもつことはできないことをご了承ください。なお、外部ウェブサイトへ移動する際には、外部サイトへ移動する旨のページを表示しています。

1) 方針・考え方

がん情報サービスからは、次のような外部ウェブサイトへリンクしています。

- ・ がん患者・家族等の利用者が情報を利用して、さらなる情報収集を行うことも含め、その人が次の行動をとれるなど、その人のよりよい意思決定の支援につながる情報が提供されている。
- ・ 医学的な情報については、診療ガイドラインなどで推奨された科学的根拠に基づく情報もしくは、医学的なコンセンサスが得られた情報である。
- ・ 信頼できる情報をバランスよく(偏りなく)示し、定期的な更新がなされており、問い合わせ対応を行うなど出している情報に対して、責任をもった運営がなされている。

がん情報サービスでは、次のような方針により、外部ウェブサイトへのリンクを行っています。

- ・ 利用者に誤解を与える可能性のある情報が掲載されている、もしくは掲載される可能性があると考えられる組織が運営するウェブサイトへは、例え一部の情報が利用者にとって有用である場合でもリンクしない。
- ・ すべての項目について一律な判断が難しいことから、判断に迷う場合には、がん情報サービス編集委員会により決定していくことを基本とする。
- ・ ウェブサイトをめぐる環境は、変化が速いことから、本基準は定期的に見直しを行う。

※ 現段階では、国都道府県等行政のウェブサイトへのリンク、イベントやセミナーなどお知らせページからのリンクについては、確認対象外としています。また、医療関係者向けサイトおよびがん登録・統計サイトからの外部ウェブサイトへのリンクについては、順次検討していく予定です。

2) リンク判断基準

【運営主体・組織に関すること】

- (1) 運営主体・組織が以下のいずれかにあてはまる。
 - ・ 公的機関または公的財源により運営されている団体
 - ・ がん診療連携拠点病院
 - ・ 地域がん診療病院、特定領域がん診療連携拠点病院
 - ・ 非営利の学術系団体(学会など)
 - ・ 複数の専門家で協議し、専門家のコンセンサスを得ることができる組織

【基本的な提示内容・方法に関すること】

- (2) 対象コンテンツ(対象コンテンツがウェブサイト全体である場合には、ウェブサイト全体を確認する)

に更新日が記載されている。

- (3) 内容に関する問い合わせ先が明記されている。
- (4) 広告が掲載されている場合には、明確に区別できる状態である。
- (5) i) プライバシーポリシーがウェブサイト内に掲載されている。
ii) プライバシーポリシーの掲載がある場合、その内容は適切である。

【情報の作成方法に関すること】

- (6) i) 情報源(参考文献・制度名)が明示されている(情報源の例:ガイドライン、統計データなど)。
ii) 情報源が明示されている場合
 - A. 医学的な情報、B. 療養情報の場合: 情報源は、診療ガイドラインなどで推奨された科学的根拠に基づく情報(もしくは、医学的コンセンサスが得られた情報)である。
 - C. ナラティブ情報の場合: 確認不要とする。
 - D. 制度情報の場合: 情報源は、現行の制度に準拠したものである。
- (7) 掲載内容の更新の手順が定められている。
- (8) 3年以内に定期的に更新がされている(確認方法が提示されている、または確認できる)。
- (9) 外部ウェブサイトへのリンク基準が示されている。

【掲載されている内容に関すること】

- (10) 掲載内容は、正しい意思決定の支援につながる。

【除外基準】

下記の項目1つでも「認められる」がある場合には、リンクしない。

- (11) 情報の内容が
 - A. 医学的な情報、B. 療養情報、C. ナラティブ情報の場合: ウェブサイト内に診療ガイドラインに基づいた標準治療(もしくは、医学的コンセンサスが得られた情報)などと照合して、明らかに推奨されない治療法への誘導がある。
 - D. 制度情報の場合: ウェブサイト内に現行の制度と照合して、明らかな誤りや誘導がある。
- (12) 運営主体・組織が明示されていない。
- (13) 運営主体・組織は、宗教、政治を主目的として活動している。
- (14) 公序良俗に反する、または、他者を誹謗(ひぼう)中傷する情報が含まれている。
- (15) 上記(11)～(14)に該当するウェブサイトへリンクを設置している。

<https://ganjoho.jp/aboutus/aboutlink.html>

国立がん研究センターがん情報サービスサイトより