

令和元年度学校保健統計調査結果(確報) (秋田県分)

- [1 調査の概要](#)
- [2 調査結果の概要](#)
- [3 年齢別身長・体重の全国第1位の都道府県名とその数値](#)
- [4 年齢別体格の全国との比較](#)
- [5 年齢別体格の平成元年度との比較](#)
- [6 年齢別、男女別体格の平均値\(令和元年度\)](#)
- [7 年齢別、男女別体格の平均値の全国との比較\(令和元年度\)](#)
- [8 年齢別、男女別体格の平均値の平成元年度との比較](#)
- [9 健康状態調査 肥満傾向児、痩身傾向児の出現率](#)
- [10 裸眼視力1.0未満の者\(秋田県\) むし歯\(う歯\)の罹患率\(秋田県\)](#)
- [11 ぜん息の者の割合\(秋田県\)](#)
- [12 肥満傾向児の出現率の比較\(H21→R元\)](#)
- [13 痩身傾向児の出現率の比較\(H21→R元\)](#)
- [14 年齢別 疾病・異常被患率等\(秋田県 男女計\)](#)
- [15 年齢別 疾病・異常被患率等\(秋田県 男\)](#)
- [16 年齢別 疾病・異常被患率等\(秋田県 女\)](#)
- [17 学校種類別、裸眼視力1.0未満、むし歯\(う歯\)の推移と全国との比較\(男女計\)](#)
- [18 学校種類別、ぜん息の者の割合の推移と全国との比較\(男女計\)](#)
- [19 年齢別 肥満傾向児の出現率](#)
- [20 年齢別 痩身傾向児の出現率](#)
- [21 年齢別体格\(身長\)の推移\(昭和39年度～令和元年度\)](#)
- [22 年齢別体格\(体重\)の推移\(昭和39年度～令和元年度\)](#)
- [23 17歳の者\(高校3年生\)の体格の推移\(平成元年度～令和元年度\)\(男\)](#)
- [24 17歳の者\(高校3年生\)の体格の推移\(平成元年度～令和元年度\)\(女\)](#)
- [25 肥満・痩身傾向児の算出方法について](#)

令和元年度学校保健統計調査結果（確報） （秋 田 県 分）

令和2年3月
秋田県企画振興部調査統計課

調 査 の 概 要

1 調査の目的

この調査は、学校における幼児、児童及び生徒（以下「児童等」という。）の発育及び健康の状態を明らかにすることを目的としている。

2 調査事項

- (1) 児童等の発育状態（身長、体重）
- (2) 児童等の健康状態（栄養状態、せき柱・胸郭の疾病・異常の有無、視力、聴力、眼の疾病・異常の有無、耳鼻咽喉疾患・皮膚疾患の有無、歯・口腔の疾病・異常の有無、結核の有無、心臓の疾病・異常の有無、尿蛋白、尿糖の検出、その他の疾病・異常の有無及び結核に関する検診の結果）

3 調査の対象

国・公・私立の幼稚園（幼保連携型認定こども園を含む）、小学校、中学校及び高等学校のうち調査実施校に指定された学校に在籍する幼児・児童及び生徒（発育状態調査は一部抽出された数）である。

区 分	調査実施校数	発 育 状 態 調 査			健 康 状 態 調 査
		1調査実施校当たりの対象者数	調 査 対 象 者	調 査 対 象 者 抽 出 率	
幼 稚 園	28 園	44人	886人	5歳在園児の29.1%	調査実施校における当該年齢の全児童生徒
小 学 校	57 校	96人	5,307人	全児童数の12.8%	
中 学 校	38 校	120人	4,251人	全生徒数の18.8%	
高 等 学 校	25 校	90人	2,136人	〃 9.2%	
計	148 校		12,580人		

- (注) 1 「調査実施校数」は、文部科学省の定める方法で抽出された調査指定校の数である。
2 「1調査実施校当たりの対象者数」は、文部科学省の定める調査対象人数である。ただし、定数に満たない実施校においては、全幼児、児童および生徒が対象となる。
3 幼稚園の調査対象者は5歳児のみである。また、高等学校の18歳以上の生徒及び通信制の在學生は調査対象から除いている。（年齢は平成31年4月1日現在の満年齢による。）

4 調査の時期

平成31年4月から令和元年6月までの間に各学校が実施した学校保健安全法による健康診断の結果に基づき調査した。

5 利用上の注意

- (1) この数値は、文部科学省生涯学習政策局政策課から公表されている。
(HP掲載 https://www.mext.go.jp/b_menu/toukei/chousa05/hoken/1268826.htm)
- (2) 統計表中の符号について
「△」→ 計数が負数の場合。
「0.00」→ 計数が単位未満の場合。
「－」→ 該当者がいない場合。
「…」→ 調査対象とならなかった場合。
「X」→ 標本サイズが小さい等のため統計数値を公表しない場合。

問い合わせ先：
秋田県企画振興部調査統計課調整・統計管理班
電 話 018-860-1251
FAX 018-860-1252
「美の国あきたネット」統計情報ホームページ
<https://www.pref.akita.lg.jp/tokei/>

調査結果の概要

1 発育状態調査

(1) 身長

本県の児童、生徒及び幼児の平均身長を年齢別に全国平均と比較した場合、男女ともすべての年齢において全国平均を上回っている。(図-1、図-2、表-2)

全国順位で見ると、男女ともほとんどの年齢で全国の上位に位置しており、男子は7歳、8歳及び10～14歳で1位、女子は6歳、7歳及び9～14歳で1位となっている。

各年齢間の身長差が最も大きいのは、男子が11歳と12歳の間で7.5cm、女子が8歳と9歳の間で7.0cm、最も小さいのは、男子が15歳と16歳の間で0.9cm、女子は14歳と15歳の間で0.1cmとなっている。(表-1)

また、9～11歳の女子の身長は、同年齢の男子の身長を上回っている。

(2) 体重

体重については、男女ともすべての年齢において全国平均を上回っている。(図-1、図-2、表-2)

全国順位で見ると、男子では7歳、11歳、12歳、15歳及び16歳で、女子では7歳、9歳、13歳及び16歳で1位となっている。

各年齢間の体重差が最も大きいのは、男子が11歳と12歳及び14歳と15歳の間で5.7kg、女子が11歳と12歳の間で4.8kg、最も小さいのは、男子が15歳と16歳の間で1.6kg、女子が14歳と15歳の間で1.2kgとなっている。(表-1)

(3) 平成元年度との比較

令和元年度の体格を30年前の平成元年度(親の世代)の体格と比較してみると、身長については、男子が5歳及び16歳を除く年齢で、女子が5歳、6歳、8歳及び15歳を除く年齢で令和元年度数値が上回っている。

体重については、男子が5歳及び14歳を除く年齢で、女子が5歳、6歳、15歳及び17歳を除く年齢で令和元年度数値が上回っている。(図-3、図-4、表-3)

平成元年度との身長差が最も大きいのは、男子が12歳で2.1cm、女子が10歳で1.3cmである。また、体重差が最も大きいのは、男子が11歳及び12歳で2.1kg、女子が10歳で1.1kg、15歳でマイナス1.1kgとなっている。

年齢別身長・体重の全国第1位の都道府県名とその数値

(身長)

男女別	年齢別	全国第1位の都道府県名	第1位の数値 (cm)	秋田県 の数値 (cm)	秋田県 との差 (cm)	秋田県 の 順位	変 動	秋田県 の前年 順位	
男	5歳	富山県	111.4	111.3	0.1	2	↗	1	
	6歳	青森県	117.8	117.5	0.3	2	↘	1	
	7歳	青森県 秋田県 山形県 新潟県	123.4	123.4	0	1	⇒	1	
	8歳	秋田県	129.3	129.3	0	1	⇒	1	
	9歳	山形県	134.7	134.4	0.3	3	↘	2	
	10歳	秋田県	140.6	140.6	0	1	↔	2	
	11歳	秋田県	147.0	147.0	0	1	⇒	1	
	12歳	秋田県	154.5	154.5	0	1	⇒	1	
	13歳	秋田県	161.7	161.7	0	1	⇒	1	
	14歳	秋田県	166.9	166.9	0	1	⇒	1	
	15歳	富山県 滋賀県	169.4	169.3	0.1	3	↘	1	
	16歳	富山県	170.6	170.2	0.4	9	↔	12	
	17歳	福井県	171.7	171.6	0.1	2	⇒	2	
	女	5歳	青森県 新潟県 石川県	110.6	110.4	0.2	4	↘	1
		6歳	秋田県	116.8	116.8	0	1	↔	3
		7歳	秋田県	122.5	122.5	0	1	⇒	1
		8歳	青森県	128.8	128.2	0.6	4	↘	1
9歳		秋田県	135.2	135.2	0	1	⇒	1	
10歳		秋田県	141.9	141.9	0	1	↔	6	
11歳		青森県 秋田県	147.8	147.8	0	1	⇒	1	
12歳		秋田県	153.2	153.2	0	1	⇒	1	
13歳		青森県 秋田県	155.7	155.7	0	1	⇒	1	
14歳		秋田県 神奈川県 石川県	157.2	157.2	0	1	↔	5	
15歳		富山県	158.4	157.3	1.1	11	↘	2	
16歳		山形県	158.7	158.4	0.3	3	↘	1	
17歳		石川県	158.8	158.2	0.6	7	↘	2	

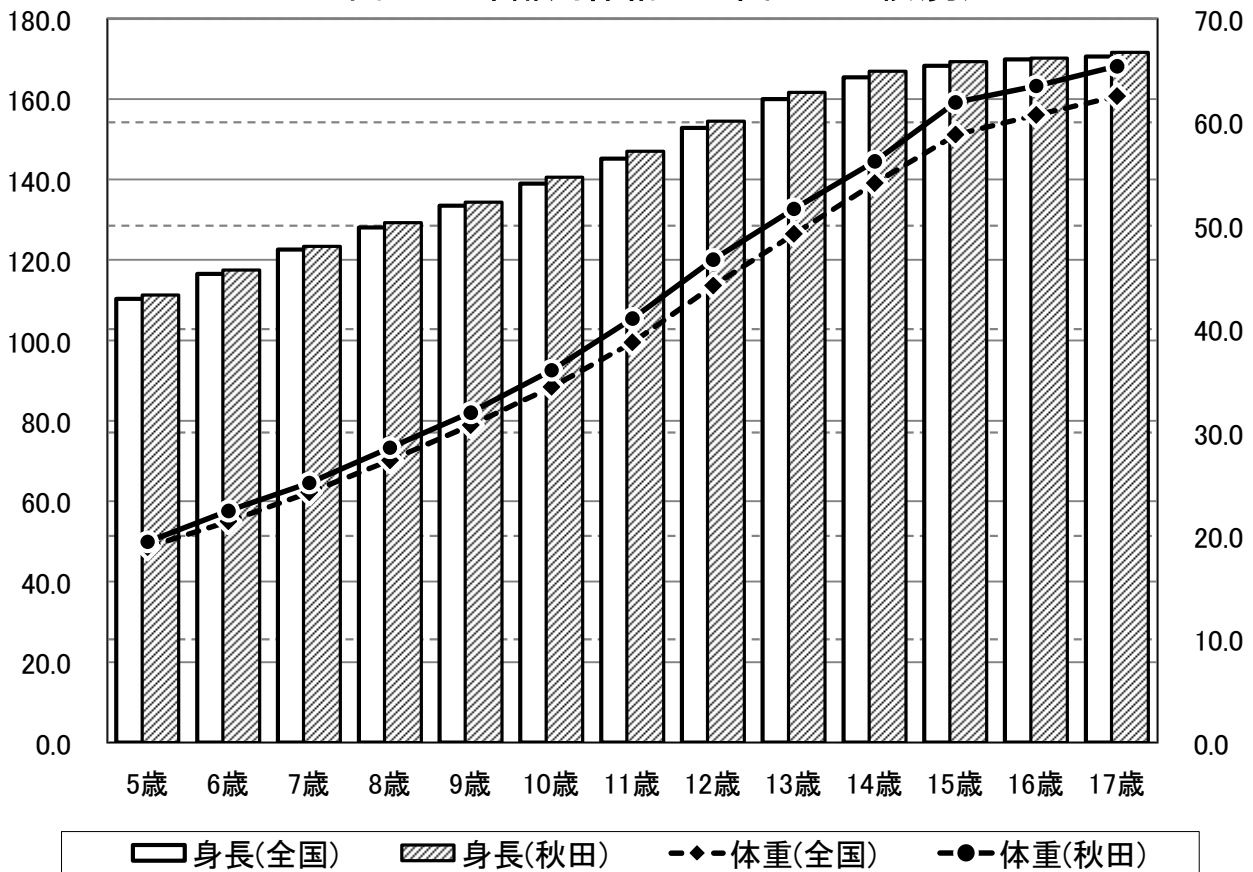
(体重)

男女別	年齢別	全国第1位の都道府県名	第1位の数値 (kg)	秋田県 の数値 (kg)	秋田県 との差 (kg)	秋田県 の 順位	変 動	秋田県 の前年 順位
男	5歳	岩手県	19.6	19.4	0.2	4	↘	2
	6歳	青森県	22.6	22.4	0.2	2	↘	1
	7歳	青森県 岩手県 秋田県	25.1	25.1	0	1	↔	2
	8歳	青森県	29.1	28.5	0.6	2	↘	1
	9歳	青森県 岩手県 山形県	32.1	31.9	0.2	4	↘	2
	10歳	北海道	36.2	36.0	0.2	2	↘	1
	11歳	秋田県	41.0	41.0	0	1	⇒	1
	12歳	秋田県	46.7	46.7	0	1	⇒	1
	13歳	青森県	52.0	51.6	0.4	3	↘	1
	14歳	青森県	57.4	56.2	1.2	2	↔	3
	15歳	秋田県	61.9	61.9	0	1	↔	2
	16歳	秋田県	63.5	63.5	0	1	↔	8
	17歳	青森県	65.5	65.4	0.1	2	↘	1
	女	5歳	青森県	19.4	19.1	0.3	2	↔
6歳		青森県	21.8	21.7	0.1	2	⇒	2
7歳		秋田県	24.6	24.6	0	1	↔	2
8歳		青森県	28.2	27.6	0.6	2	↘	1
9歳		秋田県	31.7	31.7	0	1	⇒	1
10歳		青森県	36.1	35.9	0.2	2	⇒	2
11歳		岩手県	41.5	40.6	0.9	2	⇒	2
12歳		青森県	45.9	45.4	0.5	3	↔	4
13歳		秋田県 福島県	49.0	49.0	0	1	↔	2
14歳		青森県	51.9	51.3	0.6	3	↔	4
15歳		青森県	53.5	52.5	1.0	6	↘	1
16歳		秋田県	54.5	54.5	0	1	⇒	1
17歳		岩手県	54.8	53.1	1.7	22	↘	2

(単位:cm)

図-1 年齢別体格の全国との比較(男)

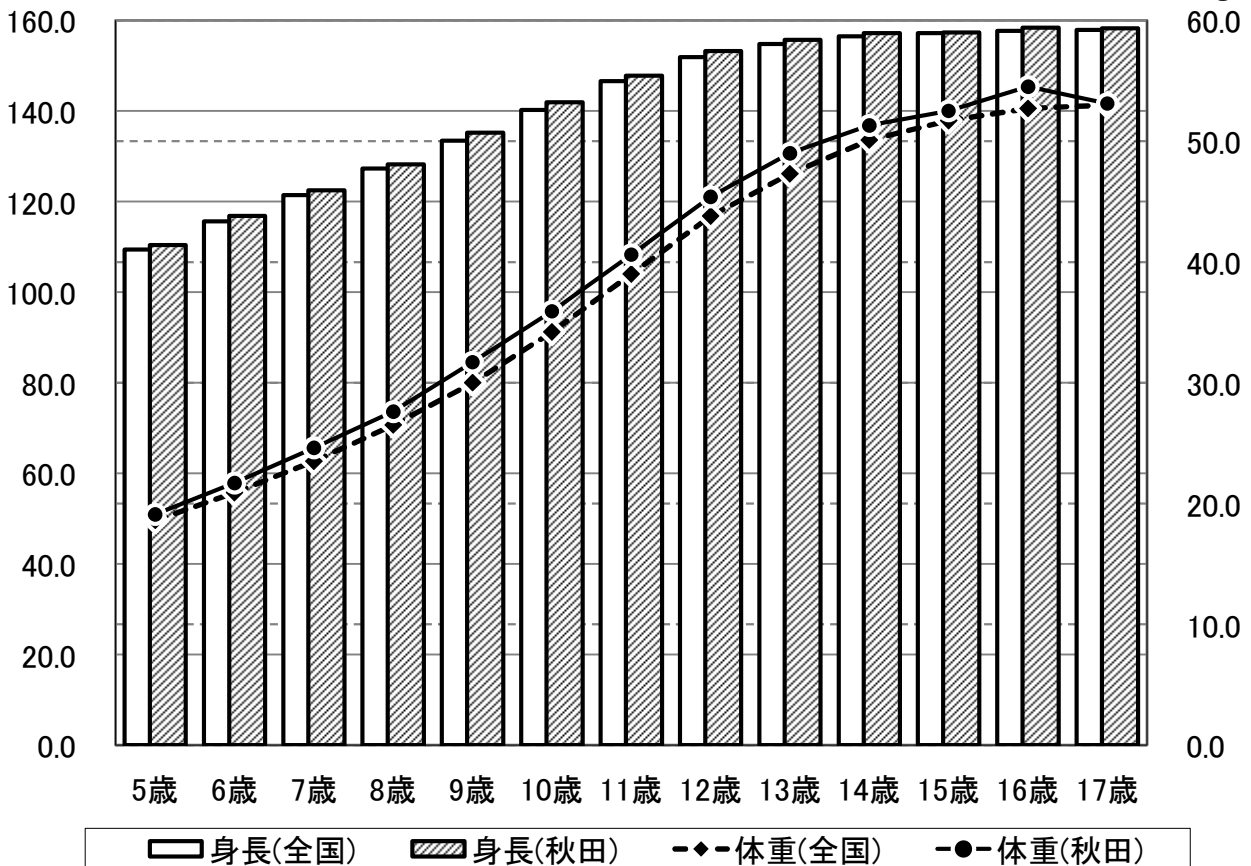
(単位:kg)



(単位:cm)

図-2 年齢別体格の全国との比較(女)

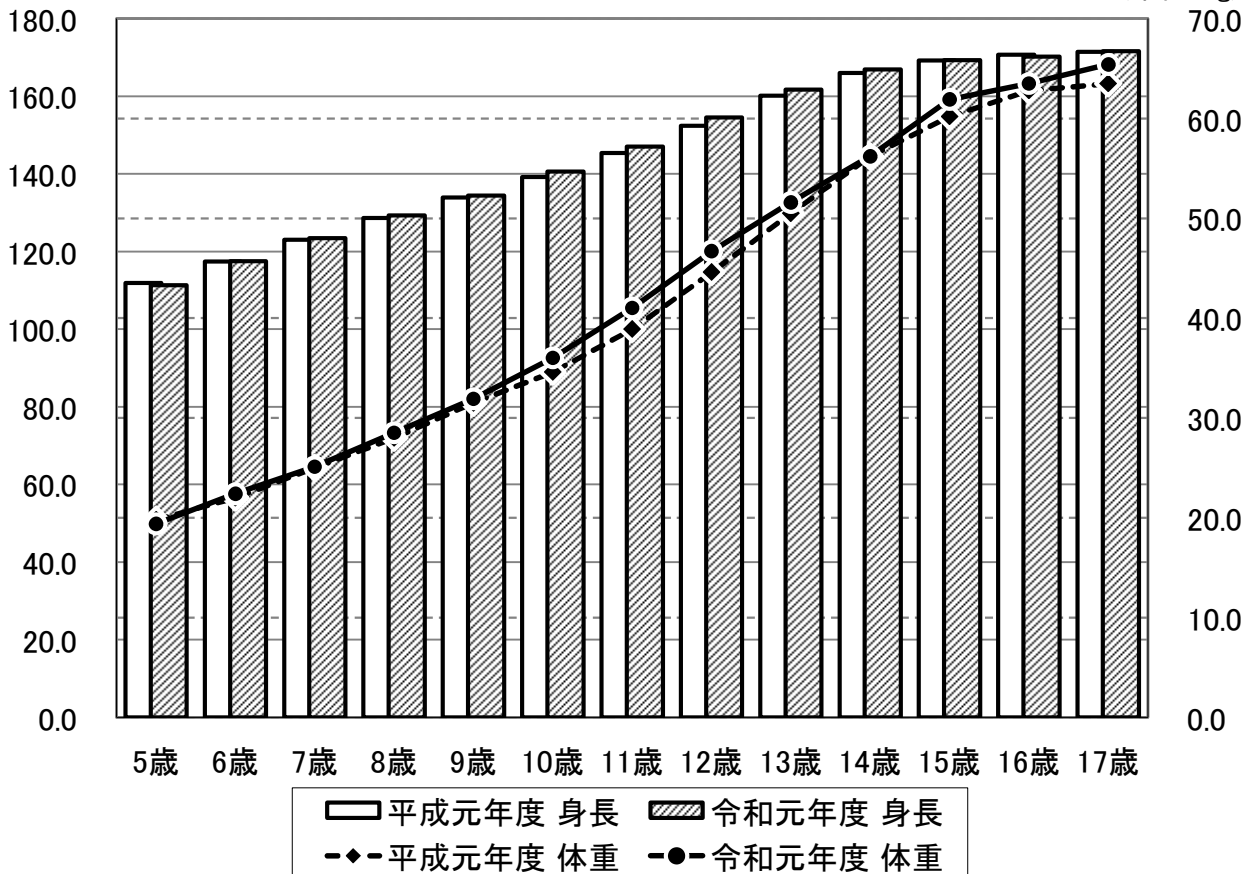
(単位:kg)



(単位: cm)

図-3 年齢別体格の平成元年度との比較(男)

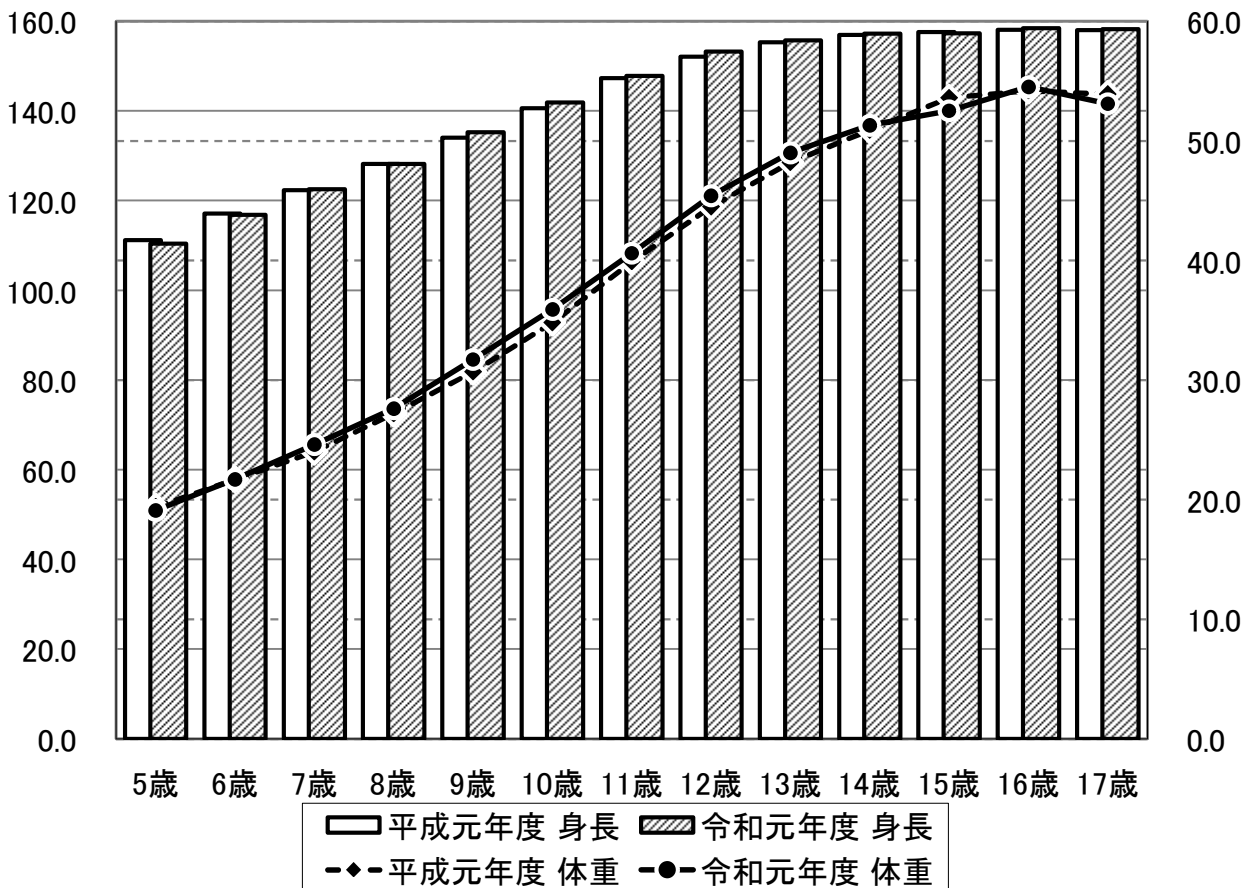
(単位: kg)



(単位: cm)

図-4 年齢別体格の平成元年度との比較(女)

(単位: kg)



表－1 年齢別、男女別体格の平均値(令和元年度)

区分		年齢	身長			体重		
			受検者数(人)	平均値(cm)	年齢間較差(cm)	受検者数(人)	平均値(kg)	年齢間較差(kg)
男	幼稚園	5歳	447	111.3	-	447	19.4	-
	小学校	6歳	442	117.5	6.2	442	22.4	3.0
		7歳	443	123.4	5.9	443	25.1	2.7
		8歳	434	129.3	5.9	434	28.5	3.4
		9歳	450	134.4	5.1	450	31.9	3.4
		10歳	438	140.6	6.2	438	36.0	4.1
		11歳	449	147.0	6.4	449	41.0	5.0
	中学校	12歳	718	154.5	7.5	718	46.7	5.7
		13歳	711	161.7	7.2	711	51.6	4.9
		14歳	718	166.9	5.2	718	56.2	4.6
	高等学校	15歳	345	169.3	2.4	345	61.9	5.7
		16歳	345	170.2	0.9	345	63.5	1.6
		17歳	345	171.6	1.4	345	65.4	1.9
	女	幼稚園	5歳	439	110.4	-	439	19.1
小学校		6歳	440	116.8	6.4	440	21.7	2.6
		7歳	440	122.5	5.7	440	24.6	2.9
		8歳	447	128.2	5.7	447	27.6	3.0
		9歳	444	135.2	7.0	444	31.7	4.1
		10歳	442	141.9	6.7	442	35.9	4.2
		11歳	438	147.8	5.9	438	40.6	4.7
中学校		12歳	691	153.2	5.4	691	45.4	4.8
		13歳	698	155.7	2.5	698	49.0	3.6
		14歳	715	157.2	1.5	715	51.3	2.3
高等学校		15歳	372	157.3	0.1	372	52.5	1.2
		16歳	364	158.4	1.1	364	54.5	2.0
		17歳	365	158.2	△ 0.2	365	53.1	△ 1.4

表－２ 年齢別、男女別体格の平均値の全国との比較(令和元年度)

区分	年齢	身長 (cm)				体重 (kg)				
		県平均 A	順位	全国平均 B	差 A－B	県平均 A	順位	全国平均 B	差 A－B	
男	幼稚園	5歳	111.3	2	110.3	1.0	19.4	4	18.9	0.5
	小学校	6歳	117.5	2	116.5	1.0	22.4	2	21.4	1.0
		7歳	123.4	1	122.6	0.8	25.1	1	24.2	0.9
		8歳	129.3	1	128.1	1.2	28.5	2	27.3	1.2
		9歳	134.4	3	133.5	0.9	31.9	4	30.7	1.2
		10歳	140.6	1	139.0	1.6	36.0	2	34.4	1.6
		11歳	147.0	1	145.2	1.8	41.0	1	38.7	2.3
	中学校	12歳	154.5	1	152.8	1.7	46.7	1	44.2	2.5
		13歳	161.7	1	160.0	1.7	51.6	3	49.2	2.4
		14歳	166.9	1	165.4	1.5	56.2	2	54.1	2.1
	高等学校	15歳	169.3	3	168.3	1.0	61.9	1	58.8	3.1
		16歳	170.2	9	169.9	0.3	63.5	1	60.7	2.8
		17歳	171.6	2	170.6	1.0	65.4	2	62.5	2.9
	女	幼稚園	5歳	110.4	4	109.4	1.0	19.1	2	18.6
小学校		6歳	116.8	1	115.6	1.2	21.7	2	20.9	0.8
		7歳	122.5	1	121.4	1.1	24.6	1	23.5	1.1
		8歳	128.2	4	127.3	0.9	27.6	2	26.5	1.1
		9歳	135.2	1	133.4	1.8	31.7	1	30.0	1.7
		10歳	141.9	1	140.2	1.7	35.9	2	34.2	1.7
		11歳	147.8	1	146.6	1.2	40.6	2	39.0	1.6
中学校		12歳	153.2	1	151.9	1.3	45.4	3	43.8	1.6
		13歳	155.7	1	154.8	0.9	49.0	1	47.3	1.7
		14歳	157.2	1	156.5	0.7	51.3	3	50.1	1.2
高等学校		15歳	157.3	11	157.2	0.1	52.5	6	51.7	0.8
		16歳	158.4	3	157.7	0.7	54.5	1	52.7	1.8
		17歳	158.2	7	157.9	0.3	53.1	22	53.0	0.1

表－3 年齢別、男女別体格の平均値の平成元年度との比較

区分	年齢	身長 (cm)			体重 (kg)			
		令和元年度 A	平成元年度 B	差 A-B	令和元年度 A	平成元年度 B	差 A-B	
男	幼稚園	5歳	111.3	111.9	△ 0.6	19.4	19.8	△ 0.4
	小学校	6歳	117.5	117.4	0.1	22.4	22.0	0.4
		7歳	123.4	123.0	0.4	25.1	25.0	0.1
		8歳	129.3	128.6	0.7	28.5	28.0	0.5
		9歳	134.4	133.9	0.5	31.9	31.5	0.4
		10歳	140.6	139.2	1.4	36.0	34.6	1.4
		11歳	147.0	145.4	1.6	41.0	38.9	2.1
	中学校	12歳	154.5	152.4	2.1	46.7	44.6	2.1
		13歳	161.7	160.1	1.6	51.6	50.5	1.1
		14歳	166.9	166.0	0.9	56.2	56.2	0
	高等学校	15歳	169.3	169.2	0.1	61.9	60.2	1.7
		16歳	170.2	170.7	△ 0.5	63.5	62.8	0.7
		17歳	171.6	171.4	0.2	65.4	63.5	1.9
女	幼稚園	5歳	110.4	111.2	△ 0.8	19.1	19.4	△ 0.3
	小学校	6歳	116.8	117.1	△ 0.3	21.7	21.7	0
		7歳	122.5	122.3	0.2	24.6	24.0	0.6
		8歳	128.2	128.2	0	27.6	27.2	0.4
		9歳	135.2	134.0	1.2	31.7	30.7	1.0
		10歳	141.9	140.6	1.3	35.9	34.8	1.1
		11歳	147.8	147.3	0.5	40.6	39.9	0.7
	中学校	12歳	153.2	152.1	1.1	45.4	44.5	0.9
		13歳	155.7	155.3	0.4	49.0	48.2	0.8
		14歳	157.2	156.9	0.3	51.3	50.9	0.4
	高等学校	15歳	157.3	157.6	△ 0.3	52.5	53.6	△ 1.1
		16歳	158.4	158.1	0.3	54.5	54.2	0.3
		17歳	158.2	158.0	0.2	53.1	53.9	△ 0.8

2 健康状態調査

(1) 裸眼視力

裸眼視力1.0未満（両眼又は片眼）の者の割合は、男女合わせて、小学校で39.5%、となっており、前年度数値との比較では1.5ポイント増加している。（表-4、7）

全国との比較では、4.93ポイント上回っている。

年齢別にみると、14歳が51.5%で最も高く、6歳が28.4%で最も低い。

10年前（平成21年度）と比較すると、5.0ポイント増加している。（図-5、表-7）

（注）平成21～25年度、平成27～29年度及び令和元年度の幼稚園、平成21～22年度、平成25～26年度、平成29～30年度の中学校及び平成22～29年度の高等学校の秋田県分については、標本サイズが小さい等により、また、平成30年度及び令和元年度の高等学校の秋田県分については、当該調査の基準に該当しないことにより、統計数値が公表されていないため除外している。

(2) むし歯（う歯）

調査した疾病・異常のうち最も被患率が高かったむし歯（う歯）の被患率（処置完了者を含む）は、男女合わせて、幼稚園で35.7%、小学校で47.2%、中学校で34.4%、高等学校で44.2%となっている。

全国との比較では、すべての学校種別で全国平均を上回っている。

年齢別にみると、8歳が53.0%と最も高く、12歳が30.6%と最も低くなっている。

また、むし歯（う歯）の処置完了者の割合は幼稚園と中学校で、未処置歯のある者の割合は幼稚園、小学校及び高等学校で全国平均を上回っている。（表-4、8）

10年前（平成21年度）と比較すると、むし歯（う歯）の被患率は、すべての学校種別において減少している。（図-6）

(3) ぜん息

ぜん息の者の割合は、男女合わせて幼稚園で0.8%、小学校で3.5%、中学校で2.1%、高等学校で1.7%となっており、幼稚園、小学校及び中学校で前年度罹患率を下回ったが、高等学校では前年度罹患率を上回った。

全国との比較では、幼稚園、中学校及び高等学校で全国平均を下回っている。

年齢別にみると、7歳が4.2%と最も高く、5歳が0.8%と最も低くなっている。

（表-4、9）

20年前（平成11年度）と比較すると、幼稚園を除いた学校種別でその割合が増加していて、10年前（平成21年度）との比較では、高等学校を除いた学校種別でその割合が減少している。（図-7）

3 肥満傾向児、痩身傾向児の出現率

(1) 肥満傾向児

肥満傾向児の出現率は、男子、女子ともにすべての年齢において全国平均を上回っている。前年度との比較では、男子は7～13歳で、女子は5歳、6歳、9歳、10歳及び14～17歳で減少している。

年齢別にみると、男子は15歳が19.26%、女子は13歳が11.19%で最も高く、男子は5歳が5.20%、女子も5歳が3.64%で最も低くなっている。（表-10）

10年前（平成21年度）と比較すると、男子は6歳、11歳及び13～17歳を除く年齢で、女子は7歳、10歳、13歳、15歳を除く年齢で減少している。（図-8、9）

（注）肥満傾向児とは、性別・年齢別・身長別標準体重から肥満度を求め、肥満度が20%以上の者である。

肥満度＝（実測体重－身長別標準体重）／身長別標準体重×100（%）

（注）身長別標準体重とは公益財団法人日本学校保健会「児童生徒の健康診断マニュアル（平成27年度改訂版）」による。（P25参照）

(2) 痩身傾向児

痩身傾向児の出現率は、男子は7歳、8歳、13歳及び15歳で、女子は5～7歳、9歳、12歳及び15歳で全国平均を上回っている。前年度との比較では、男子が6歳、7歳、10歳、13～16歳で、女子は5～7歳、11歳、12歳、15歳及び17歳で増加している。

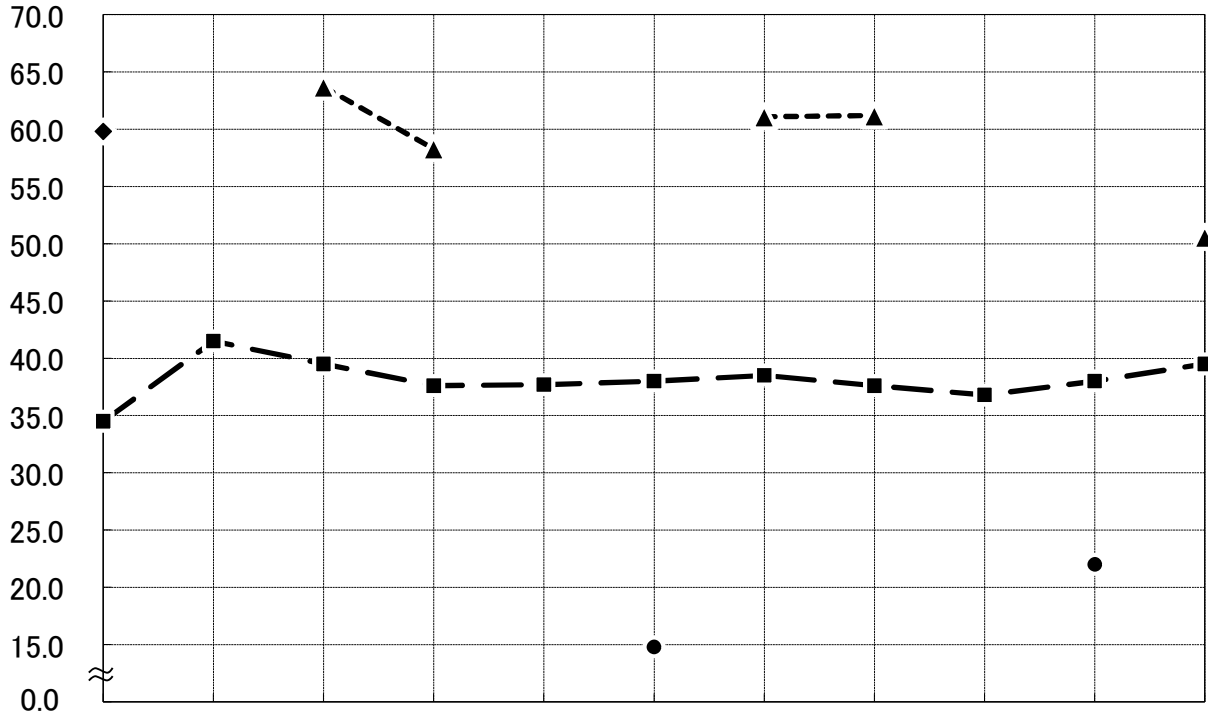
年齢別に見ると、男子は15歳が4.50%、女子は12歳が4.60%で最も高く、男子は5歳が0.21%、女子は16歳が0.51%で最も低くなっている。（表-11）

10年前（平成21年度）と比較すると、男子は7歳及び12～17歳の年齢で、女子は5～7歳、12歳、14歳及び15歳で増加している。（図-10、11）

（注）痩身傾向児とは、肥満度が－20%以下の者である。

(単位: %)

図-5 裸眼視力1.0未満の者(秋田県)



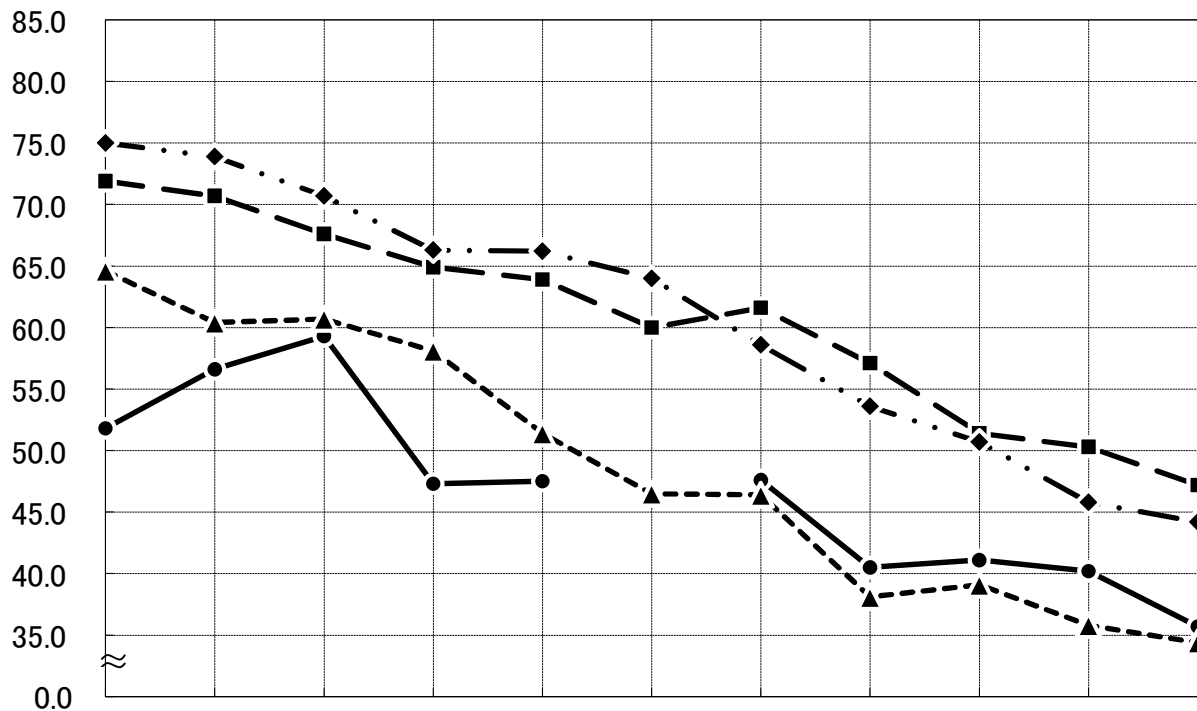
21年度 22年度 23年度 24年度 25年度 26年度 27年度 28年度 29年度 30年度 元年度

●-幼稚園 ■-小学校 ▲-中学校 ◆-高等学校

(注) 標本サイズが小さい等のため統計数値が公表されない年度がある。

(単位: %)

図-6 むし歯(う歯)の被患率(秋田県)

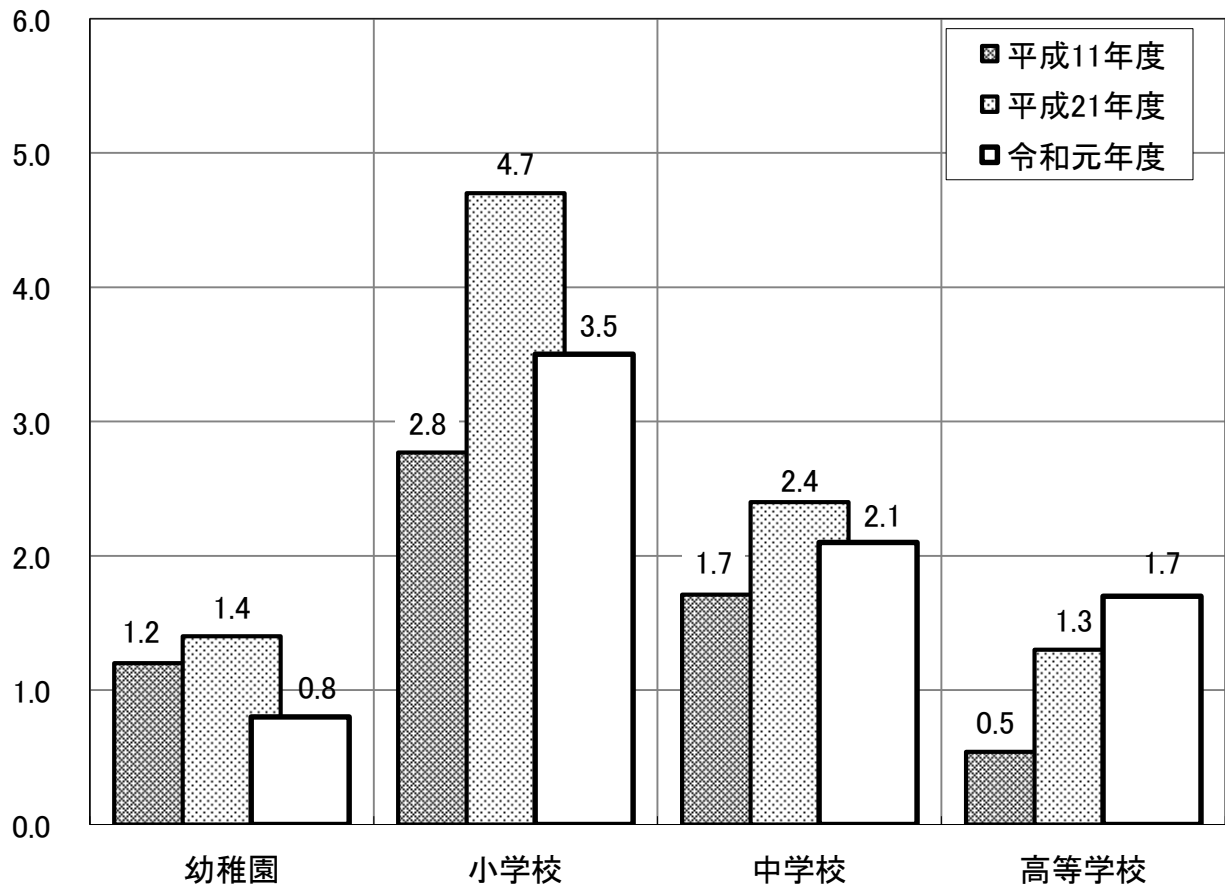


21年度 22年度 23年度 24年度 25年度 26年度 27年度 28年度 29年度 30年度 元年度

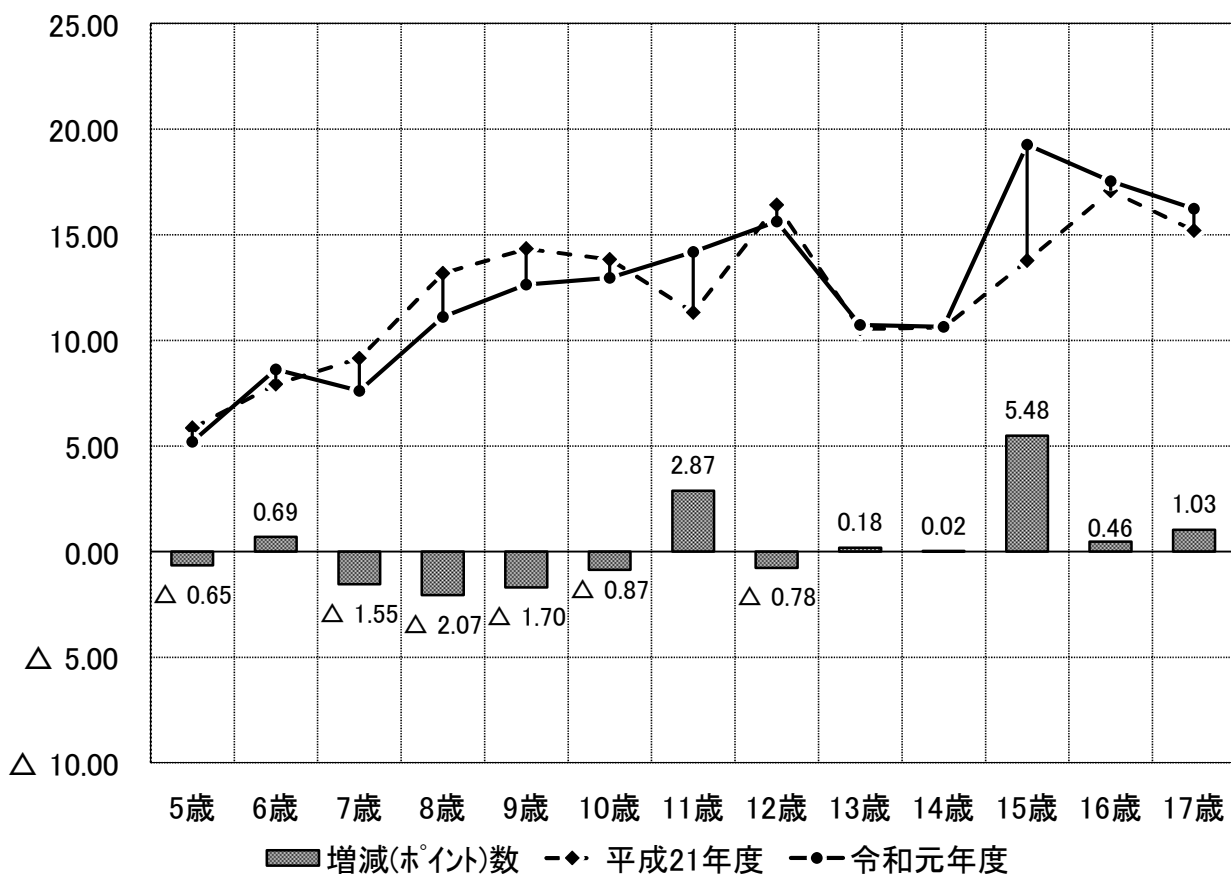
●-幼稚園 ■-小学校 ▲-中学校 ◆-高等学校

(単位：%)

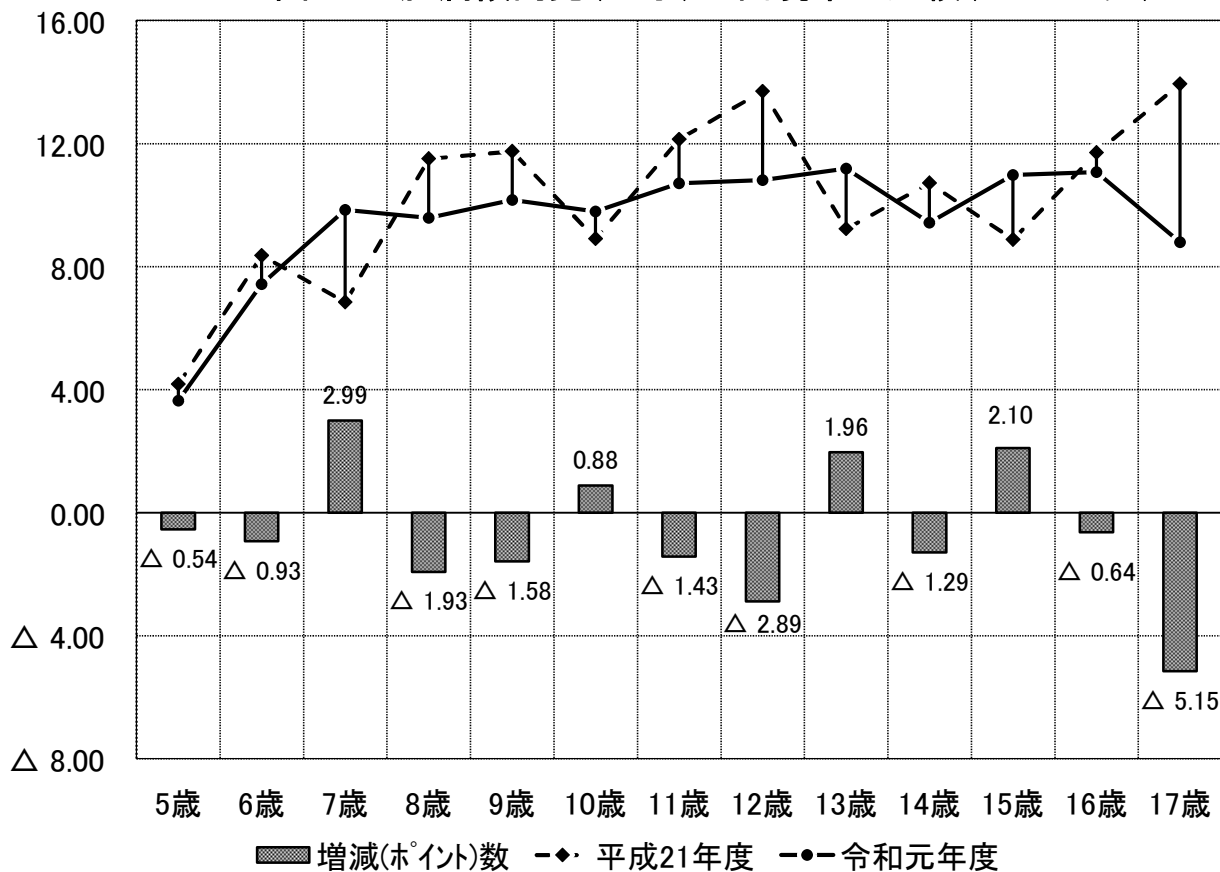
図-7 ぜん息の者の割合(秋田県)



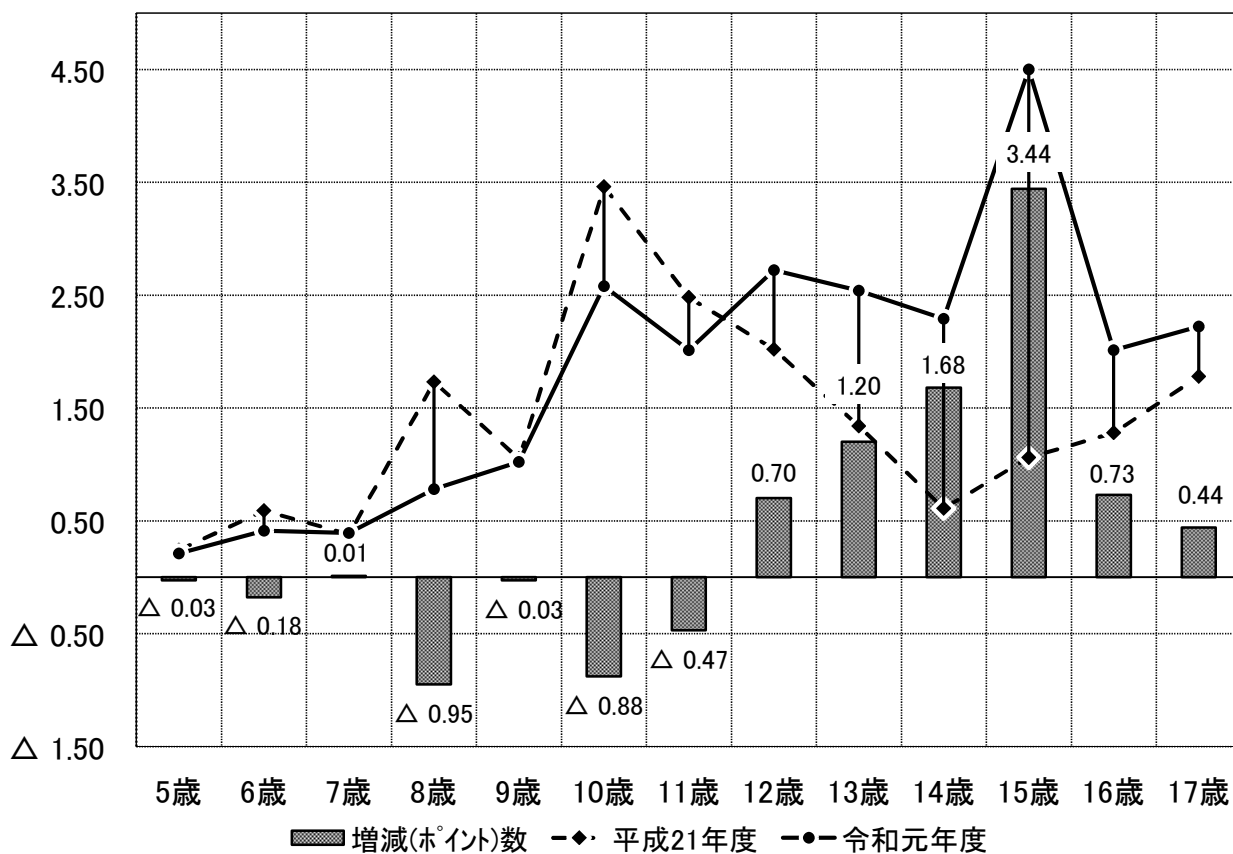
(単位: %、ポイント) **図-8 肥満傾向児(男子)の出現率の比較(H21→R元)**



(単位: %、ポイント) **図-9 肥満傾向児(女子)の出現率の比較(H21→R元)**



(単位: %、ポイント) 図-10 痩身傾向児(男子)の出現率の比較(H21→R元)



(単位: %、ポイント) 図-11 痩身傾向児(女子)の出現率の比較(H21→R元)

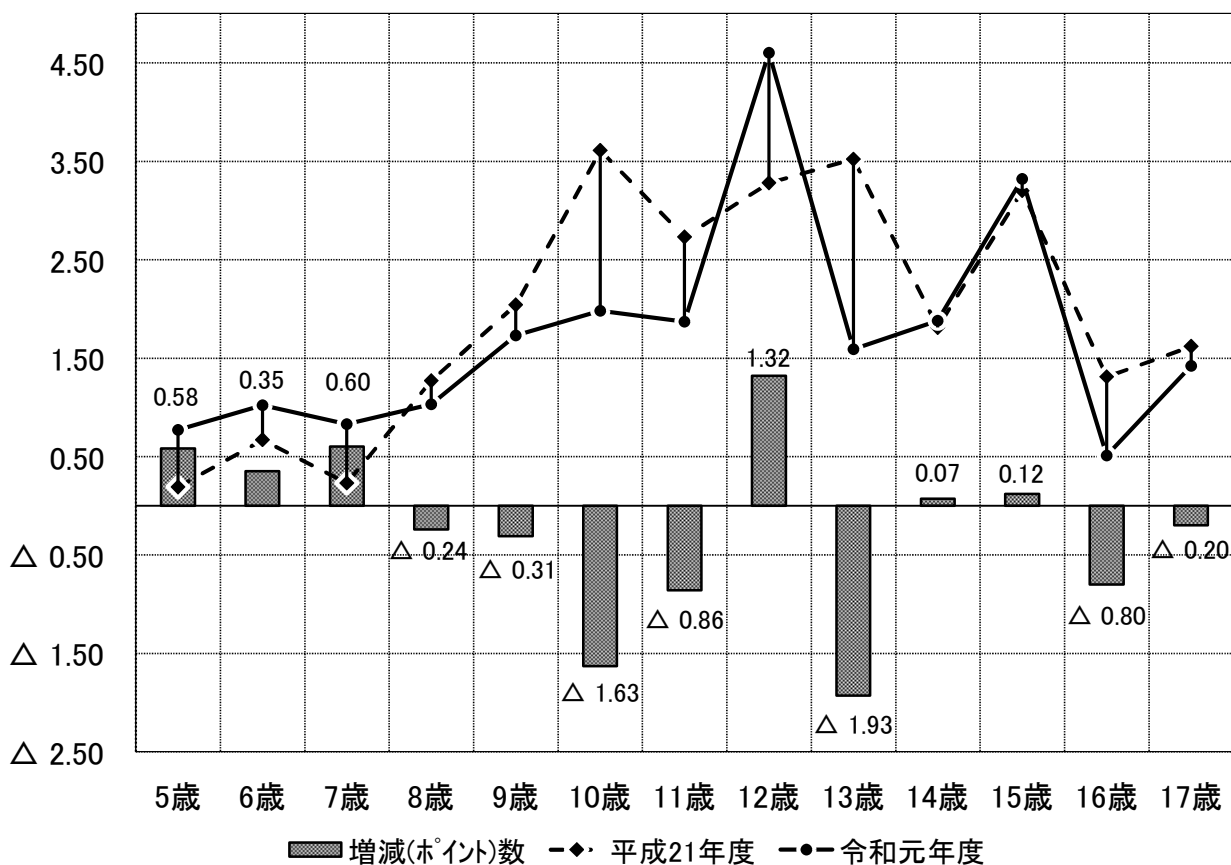


表-4 年齢別 疾病・異常被患率等 (秋田県 男女計)

単位 (%)

区分	計	視力								裸眼視力	眼の疾病・異常	難聴	耳鼻咽喉頭			歯・口腔											
		視力非矯正者の裸眼視力				視力矯正者の裸眼視力							計	耳疾患	鼻疾・副鼻腔患	口腔患・咽喉頭	むし歯(う歯)			歯列・咬合	顎関節	歯垢の状態	歯肉の状態	疾病・異常			
		1.0以上	1.0未満	0.7未満	0.3未満	1.0以上	1.0未満	0.7未満	0.3未満								計	処完了者	未処置者						歯列・咬合	顎関節	歯垢の状態
幼稚園	5歳	100.0	X	X	X	X	X	X	X	X	X	X	X	0.9	...	4.2	5.0	1.3	35.7	12.8	22.9	7.3	0.3	2.2	0.9	1.0	
小学校	計	100.0	59.1	14.5	10.1	3.7	1.4	1.2	3.8	6.2	39.5	15.7	14.0	9.9	7.9	0.7	7.7	18.2	3.1	47.2	22.7	24.5	5.0	0.0	3.9	1.9	8.1
	6歳	100.0	71.4	19.5	6.6	1.1	0.2	0.2	0.4	0.6	28.4	19.7	7.0	1.7	9.3	0.7	12.6	18.2	4.2	47.1	18.2	29.0	4.3	-	1.3	0.5	7.1
中学校	7	100.0	70.3	14.6	8.4	2.1	1.2	0.4	1.9	1.1	28.5	15.0	10.3	3.2	5.5	0.9	7.6	17.7	4.6	51.8	23.2	28.7	4.5	-	3.0	0.6	6.8
	8	100.0	62.4	15.6	10.6	2.9	0.8	1.4	4.2	2.1	36.8	17.0	14.8	5.0	8.1	0.8	8.2	16.9	1.9	53.0	24.5	28.5	4.9	0.0	3.9	2.0	6.9
高等学校	9	100.0	55.9	14.3	11.0	5.1	2.1	1.4	3.8	6.4	42.1	15.7	14.8	11.5	8.2	-	6.6	22.8	3.9	50.6	26.3	24.3	4.4	0.0	4.4	2.2	8.3
	10	100.0	50.7	11.7	12.1	5.3	1.7	1.4	5.9	11.2	47.6	13.2	18.0	16.5	11.2	0.4	6.5	17.7	2.2	45.7	24.2	21.5	6.4	0.0	4.7	3.2	9.3
中学校	11	100.0	46.4	11.7	11.5	5.1	2.4	2.1	6.2	14.5	51.1	13.9	17.7	19.6	5.2	-	5.5	16.0	2.0	36.1	19.8	16.3	5.3	-	5.7	2.8	9.7
	計	100.0	44.0	13.5	11.4	9.3	5.4	6.1	6.4	4.0	50.6	19.6	17.8	13.3	10.4	0.2	5.8	18.0	1.1	34.4	20.9	13.5	5.7	0.6	3.8	2.9	4.8
高等学校	12歳	100.0	X	X	X	X	X	X	X	X	X	X	X	X	11.3	0.2	5.6	19.1	0.8	30.6	18.8	11.8	6.4	0.2	3.8	2.4	7.1
	13	100.0	X	X	X	X	X	X	X	X	X	X	X	X	7.9	...	5.7	X	0.8	34.3	21.3	13.0	5.0	0.6	4.0	3.1	3.4
高等学校	14	100.0	X	X	X	X	X	X	X	X	51.5	X	X	X	11.9	0.3	6.2	X	1.6	38.1	22.5	15.6	5.7	0.9	3.7	3.2	3.9
	計	-	-	-	-	-	-	-	-	-	-	-	-	-	3.5	0.2	3.4	12.1	0.3	44.2	26.1	18.1	4.2	0.4	4.0	3.6	1.9
高等学校	15歳	-	-	-	-	-	-	-	-	-	-	-	-	-	5.2	0.2	5.2	17.7	0.6	39.4	22.8	16.5	4.6	0.4	4.2	4.5	2.0
	16	-	-	-	-	-	-	-	-	-	-	-	-	-	2.1	...	2.7	10.0	0.1	43.7	25.7	18.1	4.0	0.4	3.7	3.2	2.1
高等学校	17	-	-	-	-	-	-	-	-	-	-	-	-	3.3	0.2	2.4	8.7	0.1	49.3	29.7	19.6	4.1	0.5	4.1	3.2	1.6	

区分	計	永久歯の1人当たり平均むし歯(う歯)等数					栄養状態	せき肢柱の胸郭・腕	皮膚疾患		結核検査の対精象	結核	心疾患	心電図	蛋白質検査	尿糖検査	その他の疾病・異常			
		計	むし歯(う歯)		アトピー性皮膚炎	その他の皮膚疾患			ぜい息	腎臓疾患							言語障害	その他		
			喪失歯数	処置歯数															未処置数	
幼稚園	5歳	-	0.4	4.6	2.1	0.1	...	-	...	0.8	-	0.1	1.6
小学校	計	3.5	1.1	4.3	1.0	0.0	0.7	3.2	0.2	0.1	3.5	0.2	0.4	6.5	
	6歳	2.5	0.7	3.8	0.9	0.1	-	0.7	3.2	0.1	0.0	3.3	0.1	0.3	5.9
中学校	7	3.0	0.8	4.4	0.9	-	0.5	...	0.2	0.1	4.2	0.3	0.7	6.3	
	8	3.2	1.4	4.5	0.8	0.1	-	1.4	...	0.2	0.1	3.8	0.4	0.7	6.2
高等学校	9	4.7	0.9	4.2	1.5	-	0.7	...	0.1	0.1	2.6	0.4	0.3	6.7	
	10	3.8	1.1	4.1	1.0	0.0	0.0	0.7	...	0.3	0.0	3.1	0.1	0.3	7.1
中学校	11	3.8	1.4	4.5	0.7	0.0	-	0.4	...	0.4	0.0	4.0	0.2	0.2	6.7
	計	0.7	0.0	0.7	0.5	0.2	2.2	2.8	3.4	0.8	0.0	-	0.8	4.2	1.2	0.1	2.1	0.2	0.1	7.0
高等学校	12歳	0.7	0.0	0.7	0.5	0.2	2.3	2.6	3.4	0.5	0.1	-	0.6	4.2	1.3	0.1	2.5	0.3	0.0	6.2
	13	2.2	3.2	3.3	1.5	-	0.9	...	0.9	0.1	2.2	0.2	0.1	7.3	
高等学校	14	2.1	2.7	3.5	0.5	0.0	-	0.8	...	1.3	0.1	1.7	0.2	0.0	7.4
	計	1.2	1.4	3.5	0.4	...	0.0	0.6	2.2	0.9	0.1	1.7	0.1	0.1	6.7
高等学校	15歳	1.9	1.7	3.8	0.6	...	0.0	0.7	2.2	1.2	0.1	2.1	0.1	0.1	7.3
	16	1.3	1.3	3.2	0.3	...	-	0.7	...	1.0	0.1	1.6	0.2	0.0	6.9
高等学校	17	0.6	1.3	3.6	0.4	0.5	...	0.6	-	1.5	0.2	0.1	6.0

(注) 1. この表は、疾病・異常該当者(疾病・異常に該当する旨健康診断票に記載のあった者)の割合の推定値を示したものである。
 2. 「X」は疾病・異常被患率等の標準誤差が5以上、受検者が100人(5歳は50人)未満、回答校が1校以下又は疾病・異常被患率が100.0%のため統計数値を公表しない。
 3. 結核に関する検診の取扱いについては、「学校保健安全法施行規則」の一部改正に伴い、平成24年4月から教育委員会に設置された結核対策委員会からの意見を聞かずに精密検査を行うことができるようになったため、「結核の精密検査の対象者」には、学校医の診察の結果、精密検査が必要と認められた者も含まれる。

表－5 年齢別 疾病・異常被患率等（秋田県 男）

単位 (%)

区分	計	視力非矯正者の裸眼視力				視力矯正者の裸眼視力				裸眼視力			眼の疾病・異常	難聴	耳鼻咽喉頭			歯・口腔					疾病・異常				
		1.0以上	1.0未満	0.7未満	0.3未満	1.0以上	1.0未満	0.7未満	0.3未満	計	1.0未満	0.7未満			0.3未満	むし歯(う歯)			顎関節	歯垢の状態	歯肉の状態						
																計	処完了者	未処置者				歯列・咬合					
幼稚園	5歳	100.0	X	X	X	X	X	X	X	X	X	X	X	1.1	…	5.1	7.4	0.7	35.7	14.7	21.0	7.0	0.2	2.2	1.3	0.8	
小学校	計	100.0	63.2	14.3	9.0	3.4	1.8	1.1	2.7	4.7	35.1	15.4	11.6	8.0	8.5	0.6	8.4	22.9	3.4	50.3	24.6	25.6	4.8	0.0	4.4	2.1	7.7
	6歳	100.0	72.0	18.7	5.8	1.7	0.4	0.1	0.6	0.7	27.6	18.8	6.4	2.4	10.0	0.9	14.5	22.1	4.5	51.4	19.7	31.7	2.4	-	1.6	0.4	7.1
	7	100.0	75.3	11.7	7.2	2.0	1.5	0.3	1.2	0.9	23.1	11.9	8.4	2.9	6.0	0.8	8.4	22.0	5.1	53.7	23.7	30.0	4.4	-	3.2	0.6	6.0
	8	100.0	67.0	15.6	8.2	2.6	0.8	1.2	3.7	0.8	32.1	16.8	12.0	3.4	8.3	0.4	8.9	22.1	1.4	55.5	27.2	28.4	5.7	0.1	4.3	2.1	6.0
	9	100.0	57.3	15.9	10.1	5.0	2.3	1.6	2.2	5.7	40.4	17.5	12.3	10.7	8.1	-	7.2	29.2	4.7	52.5	27.7	24.8	4.3	0.0	4.6	2.6	6.9
中学校	計	100.0	55.5	14.0	10.3	4.5	1.9	1.4	4.0	8.5	42.6	15.3	14.2	13.1	12.3	0.1	6.3	22.0	2.6	49.3	26.5	22.9	5.8	0.1	5.2	3.5	9.4
	11	100.0	54.3	10.7	11.6	3.9	3.4	1.9	4.1	10.1	42.2	12.6	15.7	14.0	6.0	-	6.0	19.9	2.1	40.3	22.8	17.6	6.1	-	6.8	2.9	10.3
	12歳	100.0	50.3	15.4	11.0	4.2	5.6	5.8	4.1	3.7	44.2	21.1	15.1	7.9	10.8	0.3	6.8	20.2	1.2	33.3	19.4	14.0	5.7	0.3	5.6	4.2	5.3
高等学校	計	100.0	X	X	X	X	X	X	X	X	X	X	X	12.2	0.2	7.2	21.3	1.0	30.3	18.5	11.8	6.5	0.1	5.9	3.8	8.0	
	13	100.0	X	X	X	X	X	X	X	X	X	X	X	7.3	…	6.6	X	0.5	33.0	19.7	13.2	4.8	0.2	5.8	4.2	3.6	
	14	100.0	X	X	X	X	X	X	X	X	X	X	X	12.9	0.4	6.5	X	2.1	36.5	19.9	16.7	5.7	0.6	5.1	4.4	4.3	
高等学校	計	-	-	-	-	-	-	-	-	-	-	-	-	3.5	0.2	4.9	13.0	0.3	43.3	25.5	17.8	4.0	0.4	5.3	4.9	0.7	
	15歳	-	-	-	-	-	-	-	-	-	-	-	-	4.7	0.2	7.2	19.8	0.6	37.8	22.7	15.1	4.3	0.5	5.5	5.6	0.7	
	16	-	-	-	-	-	-	-	-	-	-	-	-	2.2	…	3.8	10.0	-	43.7	24.7	19.0	4.0	0.3	4.8	4.3	0.6	
17	-	-	-	-	-	-	-	-	-	-	-	-	3.6	0.2	3.8	9.4	0.2	48.3	29.1	19.2	3.8	0.3	5.6	4.8	0.8		

区分	計	永久歯の1人当たり平均むし歯(う歯)等数					栄養状態	せき肢柱の胸郭・腕	皮膚疾患		結核検査の対象者	結核	心疾患・異常	心電図異常	蛋白検査者	尿糖検査者	その他の疾病・異常			
		計	喪失歯数	むし歯(う歯)					アトピー性皮膚炎	その他の皮膚疾患							ぜんそく	腎臓疾患	言語障害	その他
				計	処置歯数	未処置数														
幼稚園	5歳	…	…	…	…	…	-	0.9	4.9	2.5	…	…	0.2	…	…	1.5	-	0.1	3.0	
小学校	計	…	…	…	…	…	4.3	1.0	4.6	0.9	0.0	0.0	0.6	3.0	0.2	-	4.2	0.3	0.5	7.4
	6歳	…	…	…	…	…	3.7	1.1	3.8	0.8	0.1	-	0.6	3.0	0.1	0.0	3.7	0.1	0.5	7.1
	7	…	…	…	…	…	2.9	0.4	5.1	1.2	-	-	0.4	…	0.2	-	5.6	0.3	1.0	7.2
	8	…	…	…	…	…	3.9	0.8	4.9	0.4	0.1	-	0.8	…	0.1	-	5.1	0.6	0.6	6.9
	9	…	…	…	…	…	5.5	1.0	4.8	1.1	-	-	0.7	…	0.1	-	2.5	0.3	0.3	7.5
中学校	計	…	…	…	…	…	4.9	1.0	4.5	0.7	0.1	0.1	0.6	…	0.1	-	3.8	0.1	0.5	8.0
	10	…	…	…	…	…	4.6	1.6	4.7	1.0	0.0	-	0.5	…	0.3	-	4.5	0.1	0.3	7.6
	11	…	…	…	…	…	4.6	1.6	4.7	1.0	0.0	-	0.5	…	0.3	-	4.5	0.1	0.3	7.6
高等学校	計	0.7	0.0	0.7	0.4	0.2	2.5	2.7	3.5	1.1	0.0	-	0.7	4.8	1.5	0.1	2.8	0.2	0.1	6.7
	12歳	0.7	0.0	0.7	0.4	0.2	2.9	2.8	3.7	0.5	-	-	0.6	4.8	1.6	0.1	3.2	0.2	0.0	7.1
	13	…	…	…	…	…	2.7	2.8	3.0	2.2	-	-	0.8	…	1.5	0.1	3.0	0.3	0.1	6.5
高等学校	計	…	…	…	…	…	2.0	2.5	3.7	0.5	0.0	-	0.8	…	1.4	0.2	2.0	0.2	0.1	6.5
	14	…	…	…	…	…	2.0	2.5	3.7	0.5	0.0	-	0.8	…	1.4	0.2	2.0	0.2	0.1	6.5
	15歳	…	…	…	…	…	1.0	1.2	4.0	0.3	…	-	0.6	3.3	1.4	0.0	1.8	0.2	0.1	5.8
高等学校	16	…	…	…	…	…	1.4	1.5	4.2	0.5	…	-	0.6	3.3	1.7	0.0	2.3	0.1	0.2	5.7
	17	…	…	…	…	…	0.9	0.9	4.0	0.3	…	-	0.6	…	1.7	0.0	1.6	0.4	0.0	6.2

(注) 1. この表は、疾病・異常該当者(疾病・異常に該当する旨健康診断票に記載のあった者)の割合の推定値を示したものである。
 2. 「X」は疾病・異常被患率等の標準誤差が5以上、受検者数が100人(5歳は50人)未満、回答校が1校以下又は疾病・異常被患率が100.0%のため統計数値を公表しない。
 3. 結核に関する検診の取扱いについては、「学校保健安全法施行規則」の一部改正に伴い、平成24年4月から教育委員会に設置された結核対策委員会からの意見を聞かずに精密検査を行うことができるようになったため、「結核の精密検査の対象者」には、学校医の診察の結果、精密検査が必要と認められた者も含まれる。

表一 年齢別 疾病・異常被患率等 (秋田県 女)

単位 (%)

区分	計	視力								裸眼視力	眼の疾病・異常	難聴	耳鼻咽喉頭			歯・口腔											
		視力非矯正者の裸眼視力				視力矯正者の裸眼視力							計	耳疾患	鼻疾・副鼻腔患	口腔疾患・咽頭異常	むし歯(う歯)			歯列・咬合	顎関節	歯垢の状態	歯肉の状態	疾病・異常			
		1.0以上	1.0未満	0.7未満	0.3未満	1.0以上	1.0未満	0.7未満	0.3未満								計	処完了者	未処置者						歯列・咬合	顎関節	歯垢の状態
幼稚園	5歳	100.0	X	X	X	X	X	X	X	X	X	X	X	0.7	...	3.2	2.7	1.9	35.8	10.9	24.8	7.5	0.4	2.2	0.6	1.3	
小学校	計	100.0	54.8	14.6	11.4	4.0	1.1	1.3	5.0	7.9	44.1	15.9	16.4	11.9	7.4	0.8	7.0	13.4	2.8	44.1	20.8	23.3	5.2	-	3.4	1.8	8.5
	6歳	100.0	70.7	20.4	7.5	0.4	-	0.4	0.2	0.5	29.3	20.8	7.7	0.9	8.6	0.5	10.7	14.2	3.9	42.7	16.6	26.1	6.2	-	1.0	0.6	7.2
中学校	7	100.0	65.2	17.6	9.7	2.2	0.9	0.5	2.6	1.3	33.9	18.1	12.3	3.5	5.0	1.0	6.9	13.3	4.1	49.9	22.6	27.3	4.6	-	2.8	0.6	7.7
	8	100.0	57.6	15.6	13.1	3.3	0.8	1.6	4.6	3.4	41.6	17.2	17.7	6.7	8.0	1.1	7.5	11.4	2.5	50.4	21.8	28.7	4.1	-	3.5	1.9	7.8
高等学校	9	100.0	54.4	12.7	12.1	5.3	1.8	1.1	5.5	7.1	43.8	13.8	17.6	12.4	8.4	-	6.0	16.0	3.0	48.7	24.8	23.9	4.5	-	4.2	1.8	9.8
	10	100.0	45.6	9.4	13.9	6.1	1.5	1.5	7.9	14.1	52.8	10.9	21.8	20.2	10.0	0.6	6.7	13.3	1.8	42.0	21.9	20.1	7.1	-	4.3	2.9	9.3
中学校	11	100.0	38.1	12.8	11.5	6.4	1.4	2.4	8.4	19.1	60.5	15.2	19.9	25.4	4.4	-	5.0	12.0	2.0	31.6	16.7	14.9	4.4	-	4.5	2.7	9.1
	計	100.0	X	X	X	X	X	X	X	X	57.3	X	X	X	9.9	0.2	4.9	15.8	1.0	35.4	22.4	13.0	5.7	0.9	2.0	1.5	4.2
高等学校	12歳	100.0	40.8	13.5	12.9	4.4	2.2	10.0	9.8	6.4	57.0	23.5	22.7	10.8	10.4	0.2	3.9	16.8	0.6	30.8	19.0	11.8	6.3	0.3	1.7	0.8	6.1
	13	100.0	X	X	X	X	X	X	X	X	X	X	X	X	8.5	...	4.7	10.2	1.0	35.6	22.9	12.7	5.1	1.0	2.2	1.9	3.2
高等学校	14	100.0	X	X	X	X	X	X	X	X	X	X	X	10.9	0.1	5.9	X	1.2	39.8	25.4	14.5	5.7	1.3	2.2	1.9	3.3	
	計	-	-	-	-	-	-	-	-	-	-	-	-	-	3.6	0.2	1.9	11.1	0.3	45.2	26.7	18.4	4.4	0.5	2.7	2.3	3.1
高等学校	15歳	-	-	-	-	-	-	-	-	-	-	-	-	-	5.8	0.2	3.2	15.6	0.7	41.0	23.0	18.0	4.9	0.4	2.9	3.3	3.4
	16	-	-	-	-	-	-	-	-	-	-	-	-	-	2.0	...	1.7	10.0	0.1	43.8	26.6	17.2	4.0	0.5	2.7	2.2	3.6
高等学校	17	-	-	-	-	-	-	-	-	-	-	-	-	3.1	0.2	0.9	8.1	-	50.4	30.4	20.0	4.3	0.6	2.5	1.5	2.3	

区分	計	永久歯の1人当たり平均むし歯(う歯)等数					栄養状態	せき肢柱の胸郭・腕	皮膚疾患		結核検査の対精象	結核	心疾患	心電図異常	蛋白質検査	尿糖検査	その他の疾病・異常						
		計	むし歯(う歯)		アトピー性皮膚炎	その他の皮膚疾患			核	病							電	白	糖	ぜ	腎	言	そ疾
			喪失歯数	処置歯数																			
幼稚園	5歳	-	-	4.3	1.7	-	...	0.1	-	-	0.1					
小学校	計	2.7	1.1	3.8	1.0	0.0	-	0.9	3.3	0.3	0.1	2.8	0.2	0.3	5.5			
	6歳	1.3	0.2	3.8	1.0	-	-	0.8	3.3	0.1	-	2.9	0.1	0.2	4.6			
中学校	7	3.0	1.3	3.8	0.6	-	-	0.6	...	0.1	0.2	2.8	0.3	0.5	5.3			
	8	2.5	1.9	4.1	1.2	0.0	-	2.1	...	0.3	0.1	2.5	0.2	0.7	5.4			
高等学校	9	3.8	0.9	3.5	1.9	-	-	0.6	...	0.1	0.1	2.8	0.4	0.2	5.7			
	10	2.7	1.1	3.6	1.2	-	-	0.8	...	0.5	0.0	2.4	0.0	0.1	6.1			
中学校	11	3.0	1.2	4.2	0.4	0.0	-	0.4	...	0.6	0.1	3.5	0.3	0.2	5.7			
	計	0.8	0.0	0.8	0.5	0.2	1.8	3.0	3.3	0.6	0.1	-	0.8	3.5	0.9	0.1	1.5	0.3	0.1	7.3			
高等学校	12歳	0.8	0.0	0.8	0.5	0.2	1.6	2.4	3.1	0.5	0.1	-	0.6	3.5	0.9	0.1	1.8	0.4	-	5.2			
	13	1.6	3.6	3.5	0.8	-	-	1.1	...	0.4	0.1	1.3	0.2	0.2	8.2			
高等学校	14	2.3	3.0	3.3	0.4	0.0	-	0.8	...	1.3	0.0	1.4	0.3	-	8.3			
	計	1.5	1.6	3.1	0.5	...	0.0	0.6	1.0	0.5	0.1	1.6	0.1	0.0	7.6			
高等学校	15歳	2.3	1.9	3.4	0.8	...	0.0	0.8	1.0	0.7	0.2	1.9	0.1	-	8.9			
	16	1.6	1.7	2.4	0.4	...	-	0.8	...	0.3	0.1	1.5	-	-	7.5			
高等学校	17	0.7	1.4	3.5	0.4	...	0.3	...	0.5	-	1.5	0.1	0.0	6.4				

(注) 1. この表は、疾病・異常該当者(疾病・異常に該当する旨健康診断票に記載のあった者)の割合の推定値を示したものである。
 2. 「X」は疾病・異常被患率等の標準誤差が5以上、受検者が100人(5歳は50人)未満、回答校が1校以下又は疾病・異常被患率が100.0%のため統計数値を公表しない。
 3. 結核に関する検診の取扱いについては、「学校保健安全法施行規則」の一部改正に伴い、平成24年4月から教育委員会に設置された結核対策委員会からの意見を聞かずに精密検査を行うことができるようになったため、「結核の精密検査の対象者」には、学校医の診察の結果、精密検査が必要と認められた者も含まれる。

表－7 学校種類別、裸眼視力1.0未満の者の割合の推移と全国との比較（男女計）

(単位: %、ポイント)

区分	平成 11 年度	21	22	23	24	25	26	27	28	29	30	令和元年度											
												計			1.0未満0.7以上			0.7未満0.3以上			0.3未満		
												県 A	全国 B	差 A-B	県 A	全国 B	差 A-B	県 A	全国 B	差 A-B	県 A	全国 B	差 A-B
幼稚園	3.1	X	X	X	X	X	14.8	X	X	X	22.0	X	26.06	-	X	18.44	-	X	7.03	-	X	0.60	-
小学校	33.7	34.5	41.5	39.5	37.6	37.7	38.0	38.5	37.6	36.8	38.0	39.5	34.57	4.93	15.7	12.01	3.69	14.0	13.18	0.82	9.9	9.38	0.52
中学校	55.8	X	X	63.7	58.3	X	X	61.1	61.2	X	X	50.6	57.47	-6.87	19.6	12.73	6.87	17.8	17.67	0.13	13.3	27.07	-13.77
高等学校	64.6	59.8	X	X	X	X	X	X	X	X	-	-	67.64	-	-	11.26	-	-	17.40	-	-	38.98	-

表－8 学校種類別、むし歯(う歯)の被患率の推移と全国との比較（男女計）

(単位: %、ポイント)

区分	平成 11 年度	21	22	23	24	25	26	27	28	29	30	令和元年度								
												計			処置完了者			未処置歯のある者		
												県 A	全国 B	差 A-B	県 A	全国 B	差 A-B	県 A	全国 B	差 A-B
幼稚園	79.1	51.8	56.6	59.3	47.3	47.5	X	47.6	40.5	41.1	40.2	35.7	31.16	4.54	12.8	12.00	0.80	22.9	19.15	3.75
小学校	87.2	71.9	70.7	67.6	64.9	63.9	60.0	61.6	57.1	51.4	50.3	47.2	44.82	2.38	22.7	23.08	△ 0.38	24.5	21.74	2.76
中学校	89.5	64.6	60.4	60.7	58.1	51.4	46.5	46.4	38.1	39.1	35.8	34.4	34.00	0.40	20.9	19.78	1.12	13.5	14.22	△ 0.72
高等学校	93.0	75.0	73.9	70.7	66.3	66.2	64.0	58.6	53.6	50.7	45.8	44.2	43.68	0.52	26.1	26.36	△ 0.26	18.1	17.33	0.77

表－9 学校種類別、ぜん息の者の割合の推移と全国との比較（男女計）

（単位：％、ポイント）

区 分	平成 11 年度	21	22	23	24	25	26	27	28	29	30	令和元年度		
												県 A	全国 B	差 A-B
幼稚園	1.2	1.4	1.6	1.4	3.1	3.5	2.8	1.8	1.5	1.2	0.9	0.8	1.83	△1.03
小学校	2.8	4.7	4.8	4.6	4.6	4.7	4.6	4.6	3.8	4.2	4.0	3.5	3.37	0.13
中学校	1.7	2.4	3.2	2.9	2.4	2.5	2.3	2.5	2.5	2.5	2.2	2.1	2.60	△0.50
高等学校	0.5	1.3	0.9	0.9	1.5	1.3	1.4	1.2	1.4	1.3	1.5	1.7	1.79	△0.09

表－１０ 年齢別 肥満傾向児の出現率

(単位:%、ポイント)

区分		県			全国			全国と秋田県の差		
		R元年度	H30年度	差	R元年度	H30年度	差	R元年度	H30年度	
男女計	幼稚園	5歳	4.42	4.66	△ 0.24	2.77	2.64	0.13	1.65	2.02
		6歳	8.04	8.15	△ 0.11	4.51	4.49	0.02	3.53	3.66
	小学校	7歳	8.72	9.13	△ 0.41	6.02	5.89	0.13	2.70	3.24
		8歳	10.35	10.92	△ 0.57	7.54	7.10	0.44	2.81	3.82
		9歳	11.44	12.91	△ 1.47	9.24	8.63	0.61	2.20	4.28
		10歳	11.41	13.87	△ 2.46	9.57	9.00	0.57	1.84	4.87
		11歳	12.49	14.32	△ 1.83	10.00	9.41	0.59	2.49	4.91
	中学校	12歳	13.27	14.53	△ 1.26	9.86	9.55	0.31	3.41	4.98
		13歳	10.96	11.12	△ 0.16	8.77	8.06	0.71	2.19	3.06
		14歳	10.05	10.89	△ 0.84	8.18	7.81	0.37	1.87	3.08
	高等学校	15歳	15.17	12.99	2.18	9.81	9.70	0.11	5.36	3.29
		16歳	14.29	12.14	2.15	8.92	8.77	0.15	5.37	3.37
		17歳	12.53	13.62	△ 1.09	9.29	9.22	0.07	3.24	4.40
	男	幼稚園	5歳	5.20	4.34	0.86	2.63	2.58	0.05	2.57
6歳			8.62	8.42	0.20	4.68	4.51	0.17	3.94	3.91
小学校		7歳	7.60	9.86	△ 2.26	6.41	6.23	0.18	1.19	3.63
		8歳	11.10	12.92	△ 1.82	8.16	7.76	0.40	2.94	5.16
		9歳	12.64	14.96	△ 2.32	10.57	9.53	1.04	2.07	5.43
		10歳	12.96	16.23	△ 3.27	10.63	10.11	0.52	2.33	6.12
		11歳	14.19	18.05	△ 3.86	11.11	10.01	1.10	3.08	8.04
中学校		12歳	15.63	18.50	△ 2.87	11.18	10.60	0.58	4.45	7.90
		13歳	10.73	11.47	△ 0.74	9.63	8.73	0.90	1.10	2.74
		14歳	10.63	10.58	0.05	8.96	8.36	0.60	1.67	2.22
高等学校		15歳	19.26	12.92	6.34	11.72	11.01	0.71	7.54	1.91
		16歳	17.54	12.26	5.28	10.50	10.57	△ 0.07	7.04	1.69
		17歳	16.23	16.11	0.12	10.56	10.48	0.08	5.67	5.63
女		幼稚園	5歳	3.64	5.00	△ 1.36	2.93	2.71	0.22	0.71
	6歳		7.43	7.88	△ 0.45	4.33	4.47	△ 0.14	3.10	3.41
	小学校	7歳	9.84	8.37	1.47	5.61	5.53	0.08	4.23	2.84
		8歳	9.58	8.82	0.76	6.88	6.41	0.47	2.70	2.41
		9歳	10.17	10.77	△ 0.60	7.85	7.69	0.16	2.32	3.08
		10歳	9.79	11.39	△ 1.60	8.46	7.82	0.64	1.33	3.57
		11歳	10.71	10.38	0.33	8.84	8.79	0.05	1.87	1.59
	中学校	12歳	10.81	10.49	0.32	8.48	8.45	0.03	2.33	2.04
		13歳	11.19	10.76	0.43	7.88	7.37	0.51	3.31	3.39
		14歳	9.43	11.22	△ 1.79	7.37	7.22	0.15	2.06	4.00
	高等学校	15歳	10.98	13.06	△ 2.08	7.84	8.35	△ 0.51	3.14	4.71
		16歳	11.07	12.01	△ 0.94	7.30	6.93	0.37	3.77	5.08
		17歳	8.79	11.04	△ 2.25	7.99	7.94	0.05	0.80	3.10

(注) 肥満傾向児とは、性別・年齢別・身長別標準体重から肥満度を求め、肥満度が20%以上の者である。
 肥満度 = (実測体重 - 身長別標準体重) / 身長別標準体重 × 100(%)

表-11 年齢別 痩身傾向児の出現率

(単位:%、ポイント)

区分			県			全国			全国と秋田県の差	
			R元年度	H30年度	差	R元年度	H30年度	差	R元年度	H30年度
男女計	幼稚園	5歳	0.49	0.31	0.18	0.32	0.31	0.01	0.17	0
		6歳	0.71	0.59	0.12	0.49	0.47	0.02	0.22	0.12
	小学校	7歳	0.61	0.48	0.13	0.41	0.46	△ 0.05	0.20	0.02
		8歳	0.90	0.98	△ 0.08	0.91	1.07	△ 0.16	△ 0.01	△ 0.09
		9歳	1.37	2.26	△ 0.89	1.60	1.70	△ 0.10	△ 0.23	0.56
		10歳	2.29	1.93	0.36	2.66	2.77	△ 0.11	△ 0.37	△ 0.84
		11歳	1.94	2.38	△ 0.44	2.97	3.05	△ 0.08	△ 1.03	△ 0.67
	中学校	12歳	3.64	3.27	0.37	3.59	3.47	0.12	0.05	△ 0.20
		13歳	2.07	1.80	0.27	2.92	2.75	0.17	△ 0.85	△ 0.95
		14歳	2.09	1.93	0.16	2.50	2.48	0.02	△ 0.41	△ 0.55
	高等学校	15歳	3.92	2.11	1.81	2.99	2.74	0.25	0.93	△ 0.63
		16歳	1.26	1.67	△ 0.41	2.25	2.39	△ 0.14	△ 0.99	△ 0.72
		17歳	1.82	1.97	△ 0.15	2.20	1.98	0.22	△ 0.38	△ 0.01
	男	幼稚園	5歳	0.21	0.41	△ 0.20	0.33	0.27	0.06	△ 0.12
6歳			0.41	0.20	0.21	0.42	0.31	0.11	△ 0.01	△ 0.11
小学校		7歳	0.39	0.38	0.01	0.37	0.39	△ 0.02	0.02	△ 0.01
		8歳	0.78	0.86	△ 0.08	0.73	0.95	△ 0.22	0.05	△ 0.09
		9歳	1.02	2.71	△ 1.69	1.55	1.71	△ 0.16	△ 0.53	1.00
		10歳	2.58	1.57	1.01	2.61	2.87	△ 0.26	△ 0.03	△ 1.30
		11歳	2.01	3.15	△ 1.14	3.25	3.16	0.09	△ 1.24	△ 0.01
中学校		12歳	2.72	2.74	△ 0.02	2.99	2.79	0.20	△ 0.27	△ 0.05
		13歳	2.54	0.69	1.85	2.31	2.21	0.10	0.23	△ 1.52
		14歳	2.29	1.25	1.04	2.40	2.18	0.22	△ 0.11	△ 0.93
高等学校		15歳	4.50	3.57	0.93	3.60	3.24	0.36	0.90	0.33
		16歳	2.01	1.74	0.27	2.60	2.78	△ 0.18	△ 0.59	△ 1.04
		17歳	2.22	2.84	△ 0.62	2.68	2.38	0.30	△ 0.46	0.46
女		幼稚園	5歳	0.77	0.21	0.56	0.31	0.35	△ 0.04	0.46
	6歳		1.02	0.99	0.03	0.56	0.63	△ 0.07	0.46	0.36
	小学校	7歳	0.83	0.58	0.25	0.45	0.53	△ 0.08	0.38	0.05
		8歳	1.03	1.10	△ 0.07	1.09	1.19	△ 0.10	△ 0.06	△ 0.09
		9歳	1.73	1.80	△ 0.07	1.65	1.69	△ 0.04	0.08	0.11
		10歳	1.98	2.31	△ 0.33	2.71	2.65	0.06	△ 0.73	△ 0.34
		11歳	1.87	1.57	0.30	2.67	2.93	△ 0.26	△ 0.80	△ 1.36
	中学校	12歳	4.60	3.81	0.79	4.22	4.18	0.04	0.38	△ 0.37
		13歳	1.59	2.96	△ 1.37	3.56	3.32	0.24	△ 1.97	△ 0.36
		14歳	1.88	2.63	△ 0.75	2.59	2.78	△ 0.19	△ 0.71	△ 0.15
	高等学校	15歳	3.32	0.67	2.65	2.36	2.22	0.14	0.96	△ 1.55
		16歳	0.51	1.59	△ 1.08	1.89	2.00	△ 0.11	△ 1.38	△ 0.41
		17歳	1.42	1.08	0.34	1.71	1.57	0.14	△ 0.29	△ 0.49

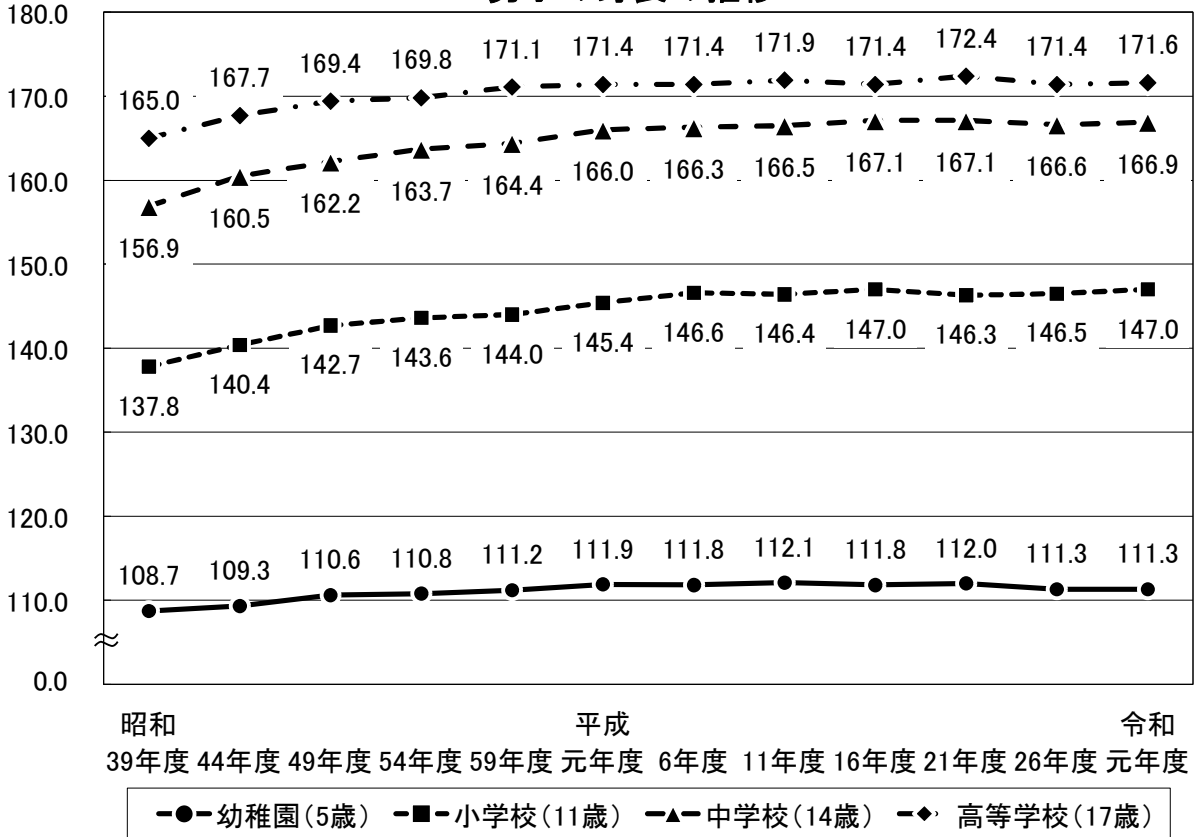
(注) 痩身傾向児とは、性別・年齢別・身長別標準体重から肥満度を求め、肥満度が-20%以下の者である。
 肥満度=(実測体重-身長別標準体重)/身長別標準体重 × 100(%)

【参考資料】

参考図－1 年齢別体格（身長）の推移（昭和39年度～令和元年度）

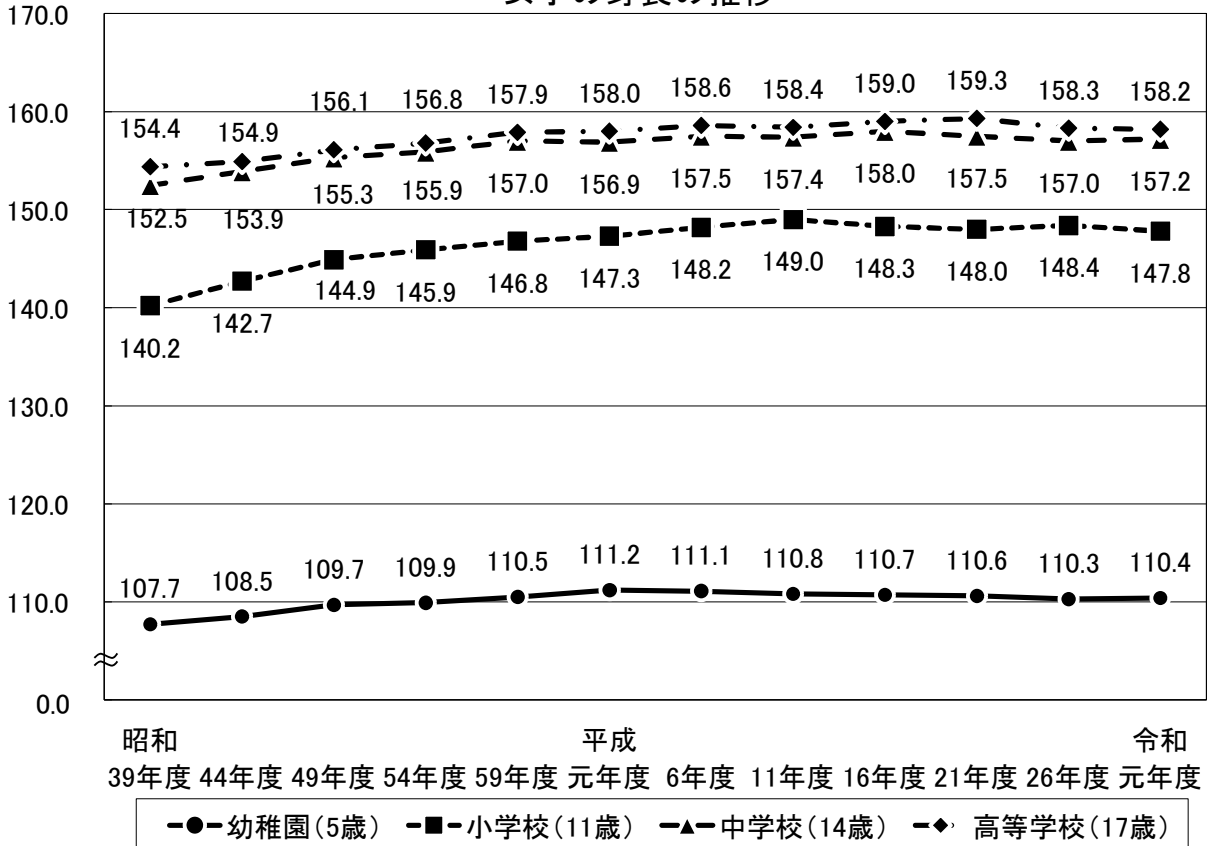
(単位:cm)

男子の身長推移



(単位:cm)

女子の身長推移

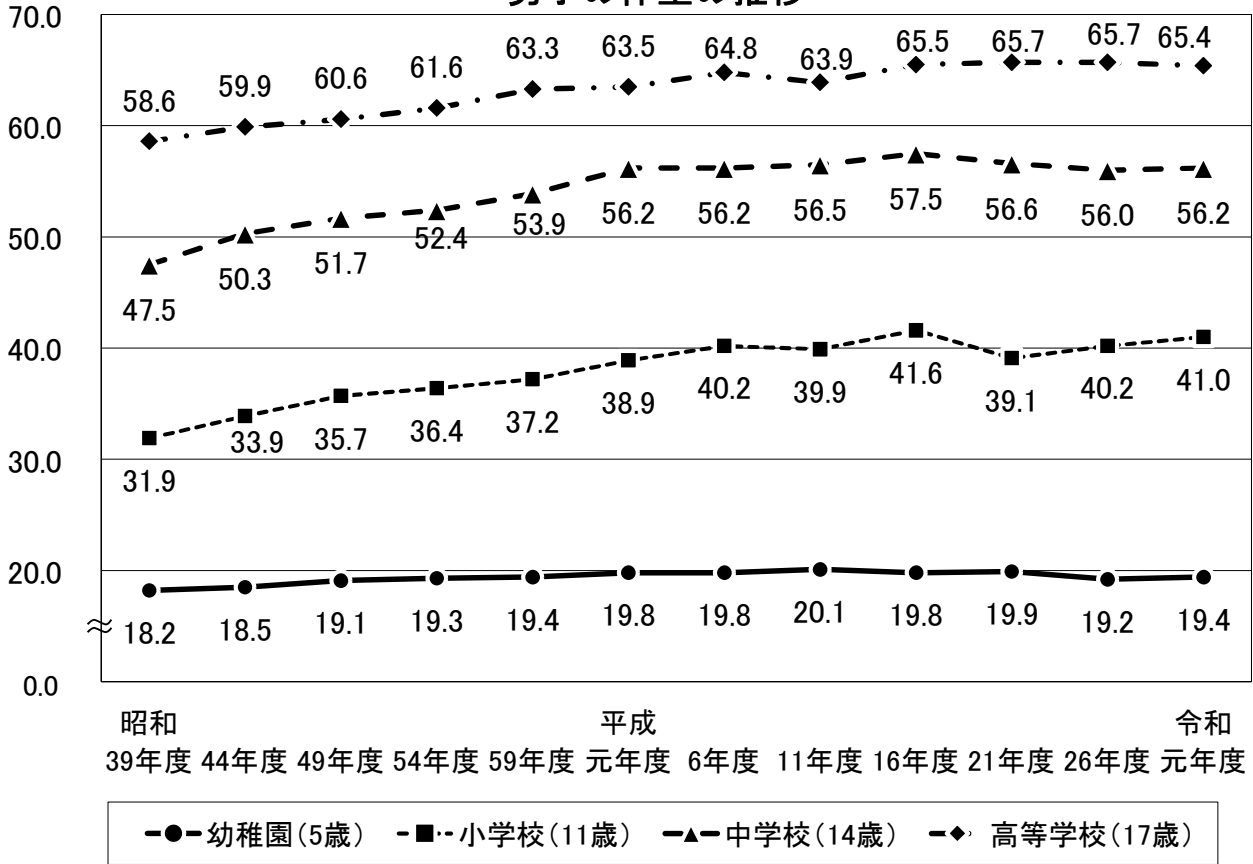


【参考資料】

参考図－２ 年齢別体格（体重）の推移（昭和39年度～令和元年度）

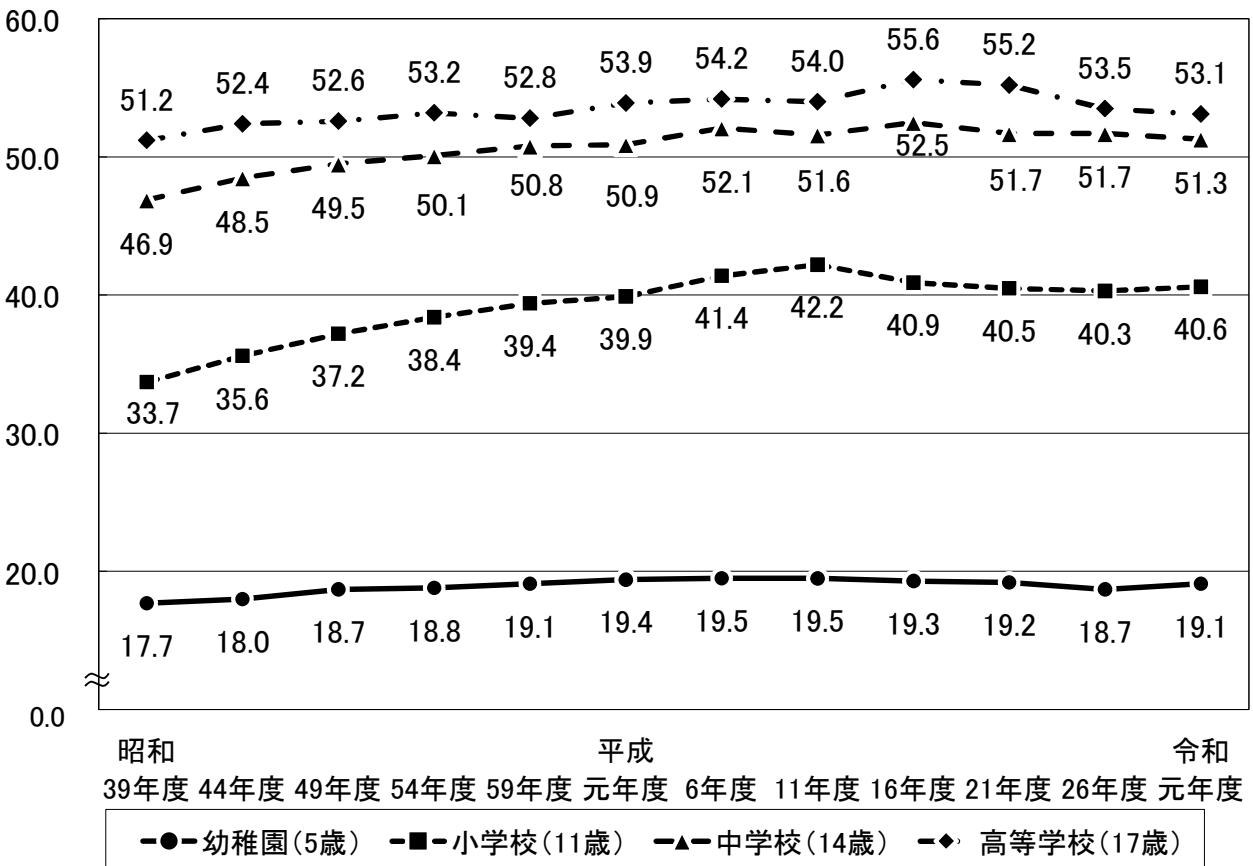
(単位:kg)

男子の体重の推移



(単位:kg)

女子の体重の推移



参考表－1 17歳の者(高校3年生)の体格の推移(平成元年度～令和元年度)

(男)

区 分	身長(cm)			体重(kg)		
	県 A	全国 B	差 A-B	県 A	全国 B	差 A-B
平成元年度	171.4	170.5	0.9	63.5	62.0	1.5
2	171.2	170.4	0.8	63.2	62.0	1.2
3	171.7	170.6	1.1	63.9	62.2	1.7
4	171.5	170.7	0.8	64.6	62.8	1.8
5	171.3	170.7	0.6	65.0	62.8	2.2
6	171.4	170.9	0.5	64.8	62.9	1.9
7	172.1	170.8	1.3	65.3	63.0	2.3
8	171.9	170.9	1.0	65.4	63.1	2.3
9	171.7	170.9	0.8	64.8	62.9	1.9
10	172.1	170.9	1.2	64.5	62.7	1.8
11	171.9	170.9	1.0	63.9	62.4	1.5
12	172.4	170.8	1.6	65.7	62.6	3.1
13	171.9	170.9	1.0	65.7	62.8	2.9
14	171.3	170.7	0.6	66.1	63.2	2.9
15	171.8	170.7	1.1	65.8	63.5	2.3
16	171.4	170.8	0.6	65.5	63.5	2.0
17	172.2	170.8	1.4	65.8	63.8	2.0
18	171.8	170.9	0.9	67.0	63.9	3.1
19	172.0	170.8	1.2	66.7	63.7	3.0
20	171.0	170.7	0.3	66.3	63.4	2.9
21	172.4	170.8	1.6	65.7	63.1	2.6
22	171.5	170.7	0.8	65.7	63.1	2.6
23	171.6	170.7	0.9	66.2	63.1	3.1
24	171.6	170.7	0.9	65.5	62.9	2.6
25	171.6	170.7	0.9	65.2	62.8	2.4
26	171.4	170.7	0.7	65.7	62.6	3.1
27	172.0	170.7	1.3	65.8	62.5	3.3
28	171.3	170.7	0.6	65.1	62.5	2.6
29	171.9	170.6	1.3	65.2	62.6	2.6
30	171.6	170.6	1.0	65.2	62.4	2.8
令和元年度	171.6	170.6	1.0	65.4	62.5	2.9

参考表－2 17歳の者(高校3年生)の体格の推移(平成元年度～令和元年度)
(女)

区 分	身長(cm)			体重(kg)		
	県 A	全国 B	差 A-B	県 A	全国 B	差 A-B
平成元年度	158.0	157.8	0.2	53.9	52.6	1.3
2	158.4	157.9	0.5	53.6	52.8	0.8
3	158.2	157.9	0.3	54.1	52.8	1.3
4	158.2	157.9	0.3	54.0	52.9	1.1
5	158.7	158.0	0.7	54.0	53.2	0.8
6	158.6	158.1	0.5	54.2	53.1	1.1
7	158.9	158.0	0.9	54.0	53.3	0.7
8	159.1	158.1	1.0	54.9	53.2	1.7
9	158.2	158.0	0.2	53.5	52.9	0.6
10	158.2	158.1	0.1	53.7	53.1	0.6
11	158.4	158.1	0.3	54.0	53.1	0.9
12	158.9	158.1	0.8	54.0	53.1	0.9
13	158.5	158.0	0.5	54.4	53.2	1.2
14	159.0	157.9	1.1	54.7	53.5	1.2
15	158.3	157.8	0.5	54.6	53.5	1.1
16	159.0	157.9	1.1	55.6	53.5	2.1
17	158.5	158.0	0.5	54.7	53.7	1.0
18	158.5	158.0	0.5	55.3	53.7	1.6
19	159.4	158.0	1.4	55.9	53.5	2.4
20	158.7	158.0	0.7	54.4	53.2	1.2
21	159.3	157.9	1.4	55.2	52.9	2.3
22	158.7	158.0	0.7	54.1	52.9	1.2
23	158.6	158.0	0.6	53.8	52.8	1.0
24	158.4	158.0	0.4	54.0	52.9	1.1
25	158.8	158.0	0.8	54.6	52.9	1.7
26	158.3	157.9	0.4	53.5	52.9	0.6
27	158.3	157.9	0.4	55.0	53.0	2.0
28	158.2	157.8	0.4	54.2	52.9	1.3
29	158.7	157.8	0.9	54.6	53.0	1.6
30	158.4	157.8	0.6	54.3	52.9	1.4
令和元年度	158.2	157.9	0.3	53.1	53.0	0.1

〔肥満・痩身傾向児の算出方法について〕

平成17年度まで、性別・年齢別の身長別平均体重を求め、その平均体重の120%以上の体重の者を肥満傾向児、80%以下の者を痩身傾向児としていたが、18年度から、性別、年齢別、身長別標準体重から肥満度（過重体重度）を算出し、肥満度が20%以上の者を肥満傾向児、-20%以下の者を痩身傾向児としている。

肥満度の求め方は次のとおりである。

肥満度（過重体重度）

$$= \text{〔実測体重 (kg) - 身長別標準体重 (kg)〕} / \text{身長別標準体重 (kg)} \times 100\%$$

$$\text{※ 身長別標準体重 (kg)} = a \times \text{実測身長 (cm)} - b$$

年齢	係数	男		女	
		a	b	a	b
5	0.386	23.699	0.377	22.750	
6	0.461	32.382	0.458	32.079	
7	0.513	38.878	0.508	38.367	
8	0.592	48.804	0.561	45.006	
9	0.687	61.390	0.652	56.992	
10	0.752	70.461	0.730	68.091	
11	0.782	75.106	0.803	78.846	
12	0.783	75.642	0.796	76.934	
13	0.815	81.348	0.655	54.234	
14	0.832	83.695	0.594	43.264	
15	0.766	70.989	0.560	37.002	
16	0.656	51.822	0.578	39.057	
17	0.672	53.642	0.598	42.339	

出典：公益財団法人日本学校保健会「児童生徒の健康診断マニュアル(平成27年度改訂版)」

(参考) 令和元年度調査の平均身長の場合の標準体重

年齢	男			女		
	平均身長 (cm)	平均身長時の標準体重 (kg)	平均体重 (kg)	平均身長 (cm)	平均身長時の標準体重 (kg)	平均体重 (kg)
5	111.3	19.3	19.4	110.4	18.9	19.1
6	117.5	21.8	22.4	116.8	21.4	21.7
7	123.4	24.4	25.1	122.5	23.9	24.6
8	129.3	27.7	28.5	128.2	26.9	27.6
9	134.4	30.9	31.9	135.2	31.2	31.7
10	140.6	35.3	36.0	141.9	35.5	35.9
11	147.0	39.8	41.0	147.8	39.8	40.6
12	154.5	45.3	46.7	153.2	45.0	45.4
13	161.7	50.4	51.6	155.7	47.7	49.0
14	166.9	55.2	56.2	157.2	50.1	51.3
15	169.3	58.7	61.9	157.3	51.1	52.5
16	170.2	59.8	63.5	158.4	52.5	54.5
17	171.6	61.7	65.4	158.2	52.3	53.1