

令和4年度学校保健統計調査結果 (秋 田 県 分)

- [1 調査の概要](#)
- [2 調査結果の概要](#)
- [3 年齢別身長・体重の全国第1位の都道府県名とその数値](#)
- [4 年齢別体格の全国との比較](#)
- [5 年齢別、男女別体格の平均値（秋田県）](#)
- [6 年齢別、男女別体格の平均値の全国との比較](#)
- [7 健康状態調査 肥満傾向児、痩身傾向児の出現率](#)
- [8 裸眼視力1.0未満の者（秋田県） むし歯（う歯）の被患率（秋田県）](#)
- [9 ぜん息の者の割合（秋田県）](#)
- [10 肥満傾向児の出現率の比較（H24→R4）](#)
- [11 痩身傾向児の出現率の比較（H24→R4）](#)
- [12 年齢別 疾病・異常被患率等（秋田県 男女計）](#)
- [13 年齢別 疾病・異常被患率等（秋田県 男）](#)
- [14 年齢別 疾病・異常被患率等（秋田県 女）](#)
- [15 学校種類別、裸眼視力1.0未満の者の割合、むし歯（う歯）の被患率の推移と全国との比較（男女計）](#)
- [16 学校種類別、ぜん息の者の割合の推移と全国との比較（男女計）](#)
- [17 年齢別 肥満傾向児の出現率](#)
- [18 年齢別 痩身傾向児の出現率](#)
- [19 年齢別体格（身長）の推移（昭和42年度～令和4年度）](#)
- [20 年齢別体格（体重）の推移（昭和42年度～令和4年度）](#)
- [21 肥満・痩身傾向児の算出方法について](#)

令和4年度学校保健統計調査結果 (秋 田 県 分)

令和5年11月
秋田県企画振興部調査統計課

調 査 の 概 要

1 調査の目的

この調査は、学校における幼児、児童及び生徒（以下「児童等」という。）の発育及び健康の状態を明らかにすることを目的としている。

2 調査事項

- (1) 児童等の発育状態（身長、体重）
- (2) 児童等の健康状態（疾病・異常の有無）

3 調査の対象

国・公・私立の幼稚園（幼保連携型認定こども園を含む）、小学校、中学校及び高等学校のうち調査実施校に指定された学校に在籍する児童等（発育状態調査は一部抽出された数）である。

区 分	調査実施校数(校)	発 育 状 態 調 査			健 康 状 態 調 査
		1調査実施校当たりの対象者数	調 査 対 象 者	調 査 対 象 者 抽 出 率	
幼 稚 園	28	44人	841人	5歳在園児の28.5%	調査実施校における当該年齢の全児童等
小 学 校	57	96人	5,251人	全児童数の13.9%	
中 学 校	38	120人	4,163人	全生徒数の19.4%	
高 等 学 校	25	90人	2,112人	" 10.0%	
計	148		12,367人		

- (注) 1 「調査実施校数」は、文部科学省の定める方法で抽出された調査指定校の数である。
2 「1調査実施校当たりの対象者数」は、文部科学省の定める調査対象人数である。ただし、定数に満たない実施校においては、全児童等が対象となる。
3 幼稚園の調査対象者は5歳児のみである。また、高等学校の18歳以上の生徒及び通信制の在學生は調査対象から除いている。(年齢は令和4年4月1日現在の満年齢による。)

4 調査の時期

令和4年4月から令和5年3月までの間に各学校が実施した学校保健安全法による健康診断の結果に基づき調査した。

なお、令和4年度については、令和3年度に引き続き、新型コロナウイルス感染症の影響により、例年4月1日から6月30日に実施される健康診断について当該年度末までに実施することとなったため、学校保健統計調査においても調査期間を年度末まで延長した。

このため、本集計結果は、成長の著しい時期において測定時期を異にしたデータを集計したものとなっております、過去の数値と単純比較することはできません。

5 利用上の注意

- (1) この数値は、文部科学省総合教育政策局調査企画課から公表されている。
(HP掲載 <https://www.mext.go.jp>)
- (2) 統計表中の符号について
「△」→ 計数が負数の場合。
「－」→ 該当者がいない場合。
「…」→ 調査対象とならなかった場合。
「X」→ 標本サイズが小さい等のため統計数値を公表しない場合。

問い合わせ先：
秋田県企画振興部調査統計課調整・解析チーム
電 話 018-860-1251
FAX 018-860-1252
「美の国あきたネット」統計情報ホームページ
<https://www.pref.akita.lg.jp/tokei/>

調査結果の概要

1 発育状態調査

(1) 身長

平均身長については、男女ともすべての年齢で全国平均を上回った。(図-1、図-2、表-2)

全国順位で見ると、男子は7～10歳、12及び14歳で1位、女子は5歳、6歳及び10～13歳で1位となった。(表-2)

各年齢間の身長差が最も大きいのは、男子は11歳と12歳で8.9cm、女子は8歳と9歳の間で7.0cm、最も小さいのは、男子は15歳と16歳の間で0.8cm、女子は16歳と17歳の差がなかった。(表-1)

また、9～11歳の女子の身長は、同年齢の男子の身長を上回った。

(2) 体重

平均体重については、男女ともすべての年齢で全国平均を上回った。(図-1、図-2、表-2)

全国順位で見ると、男子は7歳、12歳及び15歳で1位、女子は6歳、8歳、11歳及び15歳で1位となった。(表-2)

各年齢間の体重差が最も大きいのは、男子は11歳と12歳の間で7.1kg、女子は10歳と11歳の間で5.2kg、最も小さいのは、男子は15歳と16歳の間で1.5kg、女子は16歳と17歳の間で0.2kgとなった。(表-1)

年齢別身長・体重の全国第1位の都道府県名とその数値

(身長)

男女別	年齢別	全国第1位の都道府県名	第1位の数値 (cm)	秋田県 の数値 (cm)	秋田県 との差 (cm)	秋田県 の 順位	変 動	秋田県 の前年 順位
男	5歳	富山県	112.7	111.6	1.1	7	↙	2
	6歳	石川県	118.0	117.7	0.3	3	↙	1
	7歳	秋田県	123.9	123.9	0.0	1	⇒	1
	8歳	秋田県	129.7	129.7	0.0	1	↖	2
	9歳	秋田県	135.2	135.2	0.0	1	⇒	1
	10歳	秋田県	140.8	140.8	0.0	1	⇒	1
	11歳	青森県	147.7	147.2	0.5	4	↙	2
	12歳	秋田県	156.1	156.1	0.0	1	⇒	1
	13歳	青森県	162.5	162.3	0.2	2	↙	1
	14歳	秋田県	167.2	167.2	0.0	1	⇒	1
	15歳	青森県	170.0	169.5	0.5	3	↙	1
	16歳	青森県	170.8	170.3	0.5	9	↙	3
	17歳	石川県	171.7	171.5	0.2	4	↙	1
女	5歳	秋田県	111.6	111.6	0.0	1	⇒	1
	6歳	秋田県	116.8	116.8	0.0	1	⇒	1
	7歳	岩手県	122.9	122.6	0.3	3	↙	1
	8歳	新潟県	129.1	129.0	0.1	2	↙	1
	9歳	青森県	136.1	136.0	0.1	2	↖	3
	10歳	秋田県	142.8	142.8	0.0	1	⇒	1
	11歳	秋田県	149.1	149.1	0.0	1	⇒	1
	12歳	秋田県	153.0	153.0	0.0	1	⇒	1
	13歳	秋田県	156.3	156.3	0.0	1	⇒	1
	14歳	富山県	157.3	157.2	0.1	2	↖	7
	15歳	福井県、滋賀県、熊本県	158.0	157.9	0.1	4	↖	5
	16歳	東京都	158.8	158.6	0.2	2	↖	7
	17歳	福井県	159.2	158.6	0.6	4	↖	28

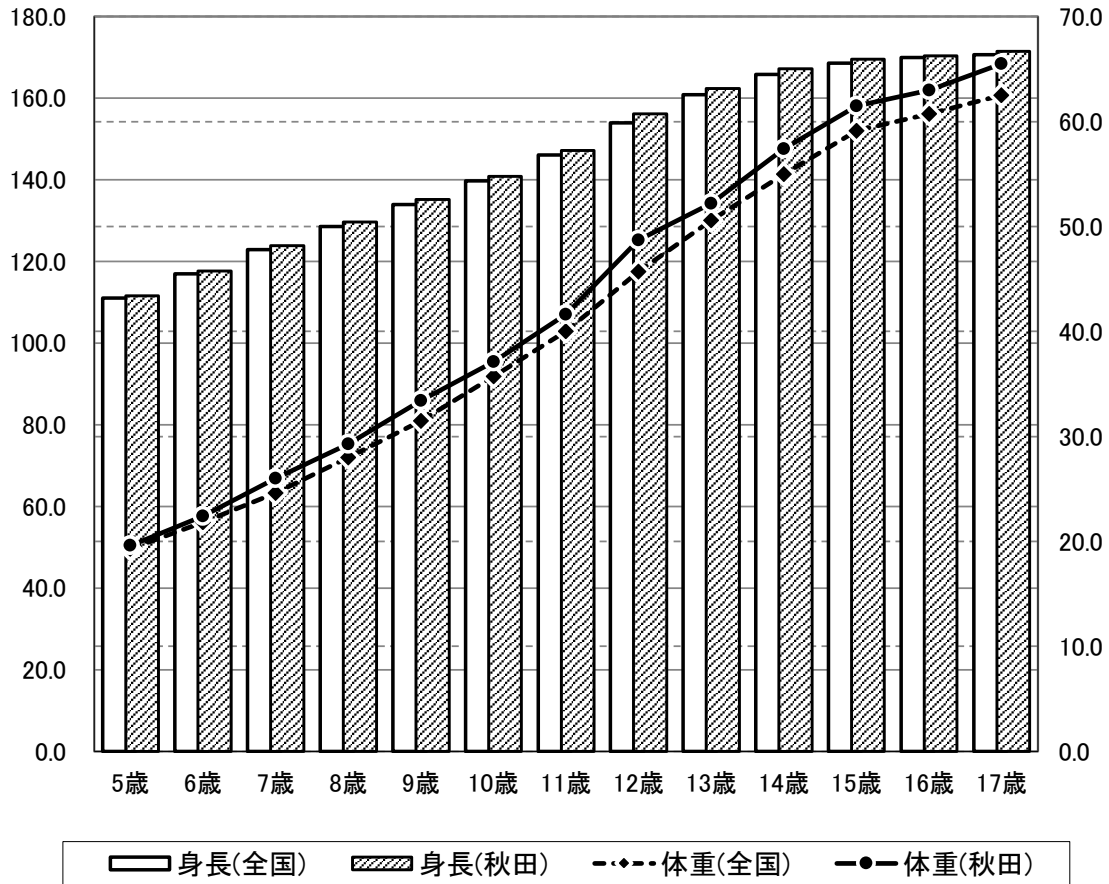
(体重)

男女別	年齢別	全国第1位の都道府県名	第1位の数値 (kg)	秋田県 の数値 (kg)	秋田県 との差 (kg)	秋田県 の 順位	変 動	秋田県 の前年 順位
男	5歳	青森県	20.1	19.6	0.5	10	↙	1
	6歳	福島県	22.8	22.4	0.4	4	↙	1
	7歳	秋田県	26.0	26.0	0.0	1	↖	3
	8歳	青森県	29.8	29.3	0.5	3	⇒	3
	9歳	青森県	33.9	33.4	0.5	2	↙	1
	10歳	青森県、宮城県	37.5	37.1	0.4	4	↙	1
	11歳	青森県	43.6	41.6	2.0	5	↙	4
	12歳	秋田県、青森県	48.7	48.7	0.0	1	↖	2
	13歳	青森県	53.6	52.2	1.4	3	↙	1
	14歳	青森県	57.6	57.4	0.2	2	↙	1
	15歳	秋田県	61.5	61.5	0.0	1	↖	3
	16歳	青森県	64.7	63.0	1.7	3	↙	2
	17歳	青森県	66.0	65.5	0.5	2	↙	1
女	5歳	青森県	20.0	19.6	0.4	2	↙	1
	6歳	秋田県、岩手県	22.0	22.0	0.0	1	↖	3
	7歳	青森県	25.0	24.7	0.3	3	↙	2
	8歳	秋田県、青森県	28.5	28.5	0.0	1	⇒	1
	9歳	青森県	32.9	32.5	0.4	2	↖	3
	10歳	青森県	37.5	37.0	0.5	2	⇒	2
	11歳	秋田県	42.2	42.2	0.0	1	↖	2
	12歳	岩手県、宮崎県	46.3	45.4	0.9	8	↙	1
	13歳	青森県	49.8	49.3	0.5	2	↖	3
	14歳	青森県	51.6	50.8	0.8	8	↙	4
	15歳	秋田県、岩手県	53.1	53.1	0.0	1	↖	3
	16歳	青森県	54.0	53.8	0.2	4	↖	12
	17歳	福島県	54.6	54.0	0.6	5	↖	13

(単位:cm)

図-1 年齢別体格の全国との比較(男)

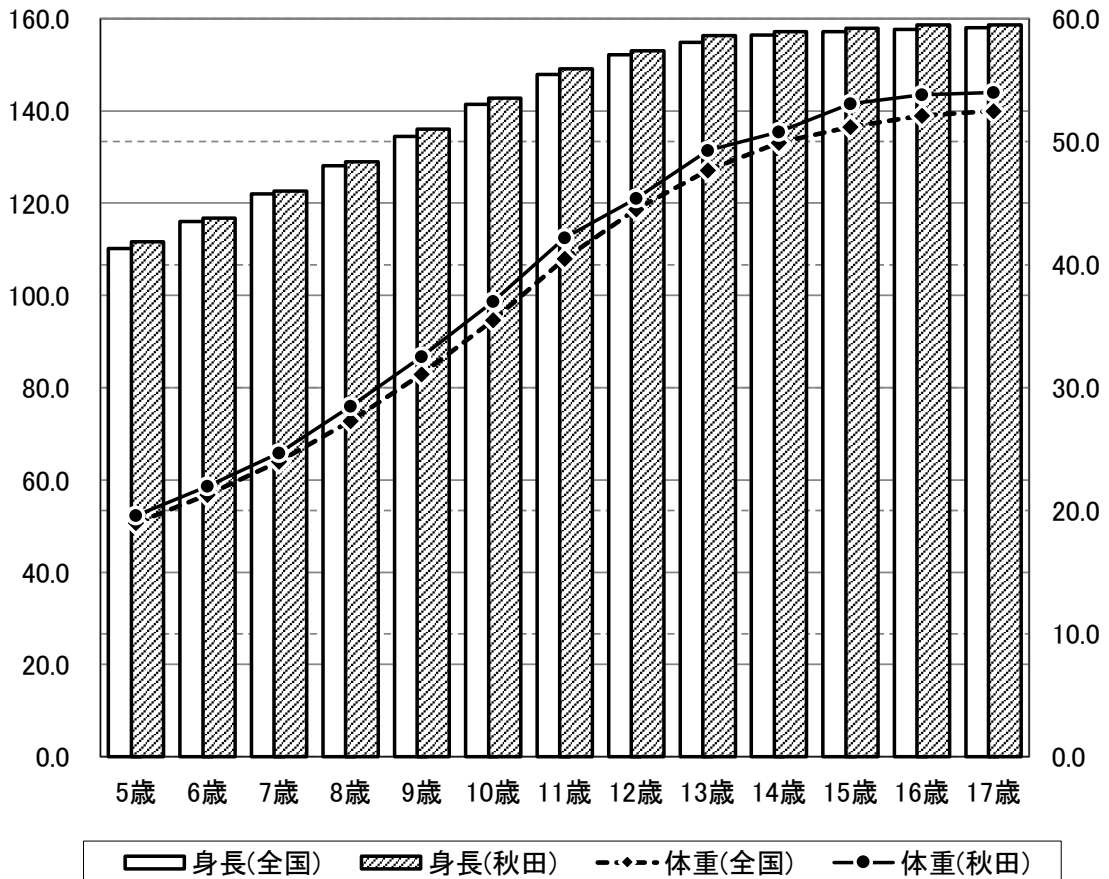
(単位:kg)



(単位:cm)

図-2 年齢別体格の全国との比較(女)

(単位:kg)



表－1 年齢別、男女別体格の平均値（秋田県）

区分	年齢	身長		体重		
		平均値 (cm)	年齢間 較差 (cm)	平均値 (kg)	年齢間 較差 (kg)	
男	幼稚園	5歳	111.6		19.6	
	小学校	6歳	117.7	6.1	22.4	2.8
		7歳	123.9	6.2	26.0	3.6
		8歳	129.7	5.8	29.3	3.3
		9歳	135.2	5.5	33.4	4.1
		10歳	140.8	5.6	37.1	3.7
		11歳	147.2	6.4	41.6	4.5
	中学校	12歳	156.1	8.9	48.7	7.1
		13歳	162.3	6.2	52.2	3.5
		14歳	167.2	4.9	57.4	5.2
	高等学校	15歳	169.5	2.3	61.5	4.1
		16歳	170.3	0.8	63.0	1.5
		17歳	171.5	1.2	65.5	2.5
	女	幼稚園	5歳	111.6		19.6
小学校		6歳	116.8	5.2	22.0	2.4
		7歳	122.6	5.8	24.7	2.7
		8歳	129.0	6.4	28.5	3.8
		9歳	136.0	7.0	32.5	4.0
		10歳	142.8	6.8	37.0	4.5
		11歳	149.1	6.3	42.2	5.2
中学校		12歳	153.0	3.9	45.4	3.2
		13歳	156.3	3.3	49.3	3.9
		14歳	157.2	0.9	50.8	1.5
高等学校		15歳	157.9	0.7	53.1	2.3
		16歳	158.6	0.7	53.8	0.7
		17歳	158.6	0.0	54.0	0.2

表－２ 年齢別、男女別体格の平均値の全国との比較

区分	年齢	身長 (cm)				体重 (kg)				
		県平均 A	順位	全国平均 B	差 A-B	県平均 A	順位	全国平均 B	差 A-B	
男	幼稚園	5歳	111.6	7	111.1	0.5	19.6	10	19.3	0.3
	小学校	6歳	117.7	3	117.0	0.7	22.4	4	21.8	0.6
		7歳	123.9	1	122.9	1.0	26.0	1	24.6	1.4
		8歳	129.7	1	128.5	1.2	29.3	3	28.0	1.3
		9歳	135.2	1	133.9	1.3	33.4	2	31.5	1.9
		10歳	140.8	1	139.7	1.1	37.1	3	35.7	1.4
		11歳	147.2	4	146.1	1.1	41.6	5	40.0	1.6
	中学校	12歳	156.1	1	154.0	2.1	48.7	1	45.7	3.0
		13歳	162.3	2	160.9	1.4	52.2	3	50.6	1.6
		14歳	167.2	1	165.8	1.4	57.4	2	55.0	2.4
	高等学校	15歳	169.5	3	168.6	0.9	61.5	1	59.1	2.4
		16歳	170.3	9	169.9	0.4	63.0	3	60.7	2.3
		17歳	171.5	4	170.7	0.8	65.5	2	62.5	3.0
	女	幼稚園	5歳	111.6	1	110.2	1.4	19.6	2	19.0
小学校		6歳	116.8	1	116.0	0.8	22.0	1	21.3	0.7
		7歳	122.6	3	122.0	0.6	24.7	3	24.0	0.7
		8歳	129.0	2	128.1	0.9	28.5	1	27.3	1.2
		9歳	136.0	2	134.5	1.5	32.5	2	31.1	1.4
		10歳	142.8	1	141.4	1.4	37.0	2	35.5	1.5
		11歳	149.1	1	147.9	1.2	42.2	1	40.5	1.7
中学校		12歳	153.0	1	152.2	0.8	45.4	8	44.5	0.9
		13歳	156.3	1	154.9	1.4	49.3	2	47.7	1.6
		14歳	157.2	2	156.5	0.7	50.8	8	49.9	0.9
高等学校		15歳	157.9	4	157.2	0.7	53.1	1	51.2	1.9
		16歳	158.6	2	157.7	0.9	53.8	4	52.1	1.7
		17歳	158.6	4	158.0	0.6	54.0	5	52.5	1.5

2 健康状態調査

(1) 裸眼視力

裸眼視力1.0未満（両眼又は片眼）の者の割合は、男女合わせて、幼稚園で23.4%、小学校で37.7%となり、全国平均値との比較では、幼稚園及び小学校はそれぞれ1.6ポイント、0.2ポイント下回った。（表-6）

年齢別にみると、11歳が49.0%で最も高く、5歳が23.4%で最も低くなった。（表-3）

小学校の男女計について、10年前（平成24年度）と比較すると、0.1ポイント増加した。（図-3、表-6）

（注）視力矯正者について、矯正視力のみを測定し、裸眼視力を測定しなかった場合は統計の対象外となるため、一部の年齢については割合を公表していない。

(2) むし歯（う歯）

むし歯（う歯）の被患率（処置完了者を含む）は、男女合わせて、幼稚園で32.9%、小学校で41.4%、中学校で25.6%、高等学校で34.6%となり、全国平均値との比較では、幼稚園及び小学校はそれぞれ8.0ポイント、4.4ポイント上回り、中学校及び高等学校はそれぞれ2.6ポイント、3.7ポイント下回った。（表-7）

年齢別にみると、9歳が50.6%と最も高く、12歳が21.8%と最も低くなった。（表-3）

10年前（平成24年度）と比較すると、むし歯（う歯）の被患率は、すべての学校種別において減少した。（図-4、表-7）

(3) ぜん息

ぜん息の者の割合は、男女合わせて、幼稚園で2.2%、小学校で3.2%、中学校で2.1%、高等学校で1.3%となっており、前年度に対して幼稚園は1.9ポイント上回り、小学校、中学校及び高等学校はそれぞれ0.1ポイント、0.2ポイント、0.3ポイント減少した。（表-8）

年齢別にみると、9歳が3.9%と最も高く、15歳が1.0%と最も低くなった。（表-3）

10年前（平成24年度）との比較では、全ての学校種別でその割合が減少した。（図-5、表-8）

3 肥満傾向児、痩身傾向児の出現率

(1) 肥満傾向児

肥満傾向児の出現率は、男子はすべての年齢で、女子は12歳を除く年齢で全国平均を上回った。前年度との比較では、男子は5歳、10歳及び13歳を除く年齢で、女子は5歳、8～10歳、12歳、14歳及び15歳を除く年齢で増加した。（表-9）

年齢別にみると、男子は12歳が18.57%、女子は11歳が13.83%で最も高く、男子は5歳が4.97%、女子も5歳が4.93%で最も低くなった。（表-9）

10年前（平成24年度）と比較すると、男子は全ての年齢で、女子は6歳、9歳、12歳及び14～16歳を除く年齢で増加した。（図-6、7）

(2) 痩身傾向児

痩身傾向児の出現率は、男子は6歳、8歳、9歳及び13歳を除く年齢で、女子は5～7歳、14歳及び17歳を除く年齢で全国平均を下回った。前年度との比較では、男子は9歳、13歳、14歳及び16歳を除く年齢で、女子は5～7歳、11歳、12歳及び14～17歳を除く年齢で減少した。（表-10）

年齢別にみると、男子は13歳が2.91%、女子は12歳が3.56%で最も高く、男子は5歳及び7歳が該当者なしで、女子は5歳が0.23%で最も低くなった。（表-10）

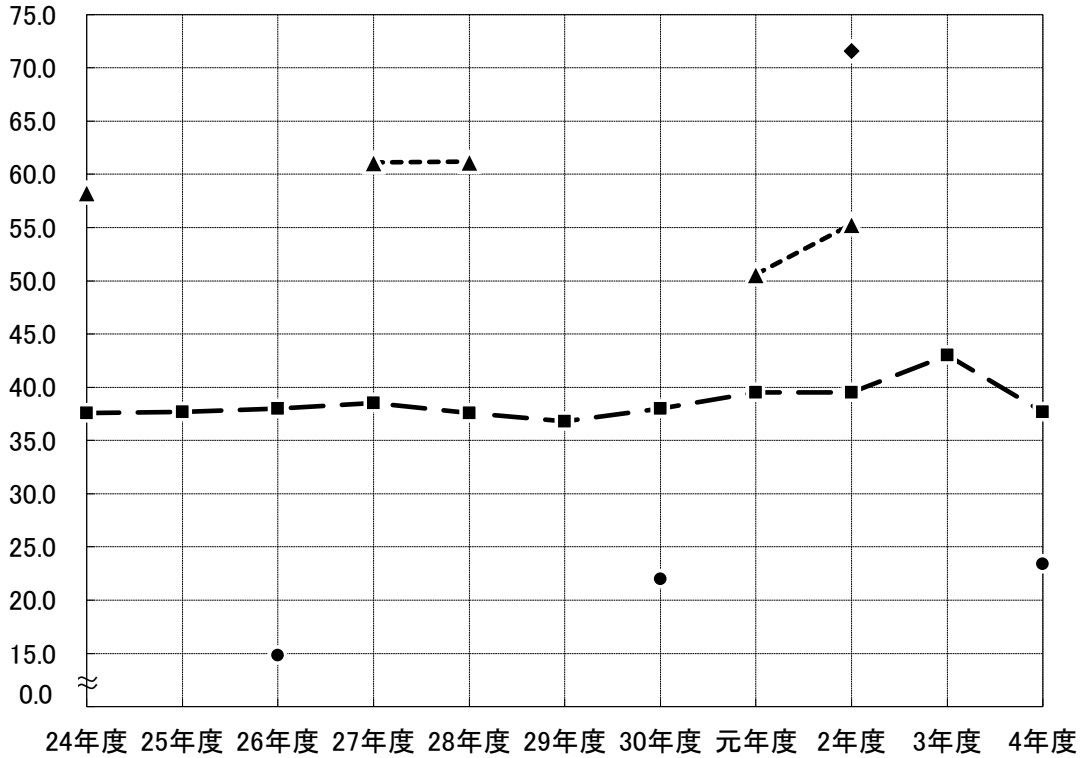
10年前（平成24年度）と比較すると、男子は6歳、8歳、9歳、12～14歳、16歳及び17歳を除く年齢で、女子は6歳、8歳、12～14歳及び17歳を除く年齢で減少した。

（図-8、9）

（注）肥満・痩身傾向児の算出方法については21ページ参照。

(単位: %)

図-3 裸眼視力1.0未満の者(秋田県)

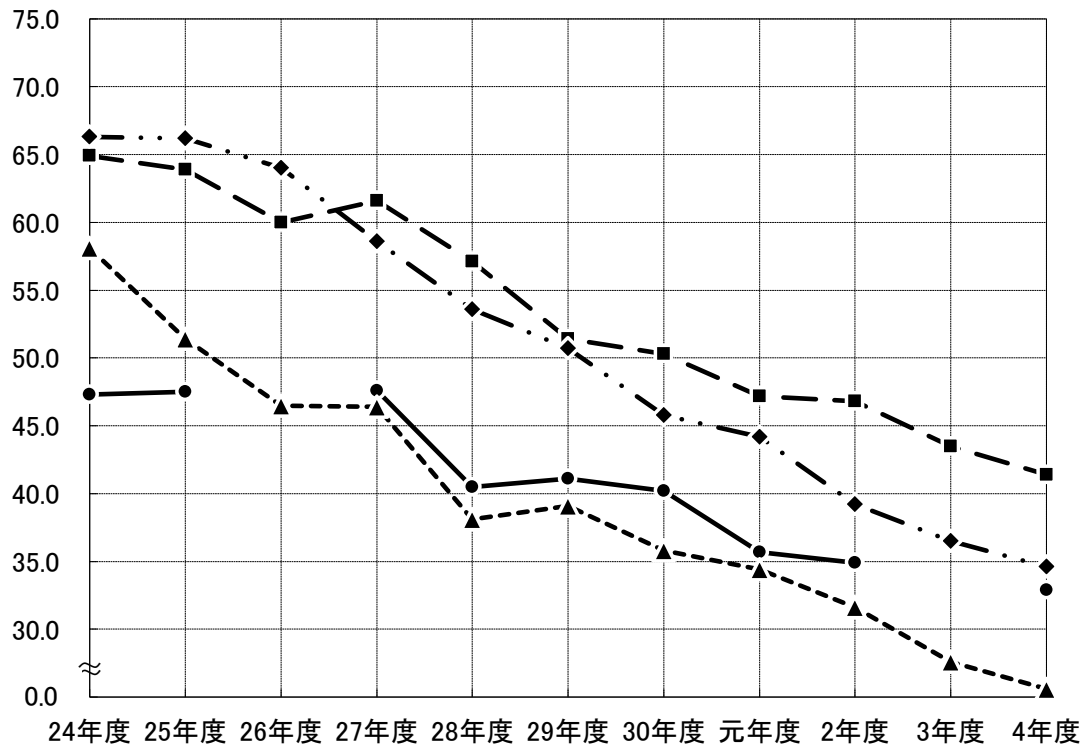


●—幼稚園 ■—小学校 ▲—中学校 ◆—高等学校

(注) 標本サイズが小さい等のため統計数値が公表されない年度がある。

(単位: %)

図-4 むし歯(う歯)の被患率(秋田県)

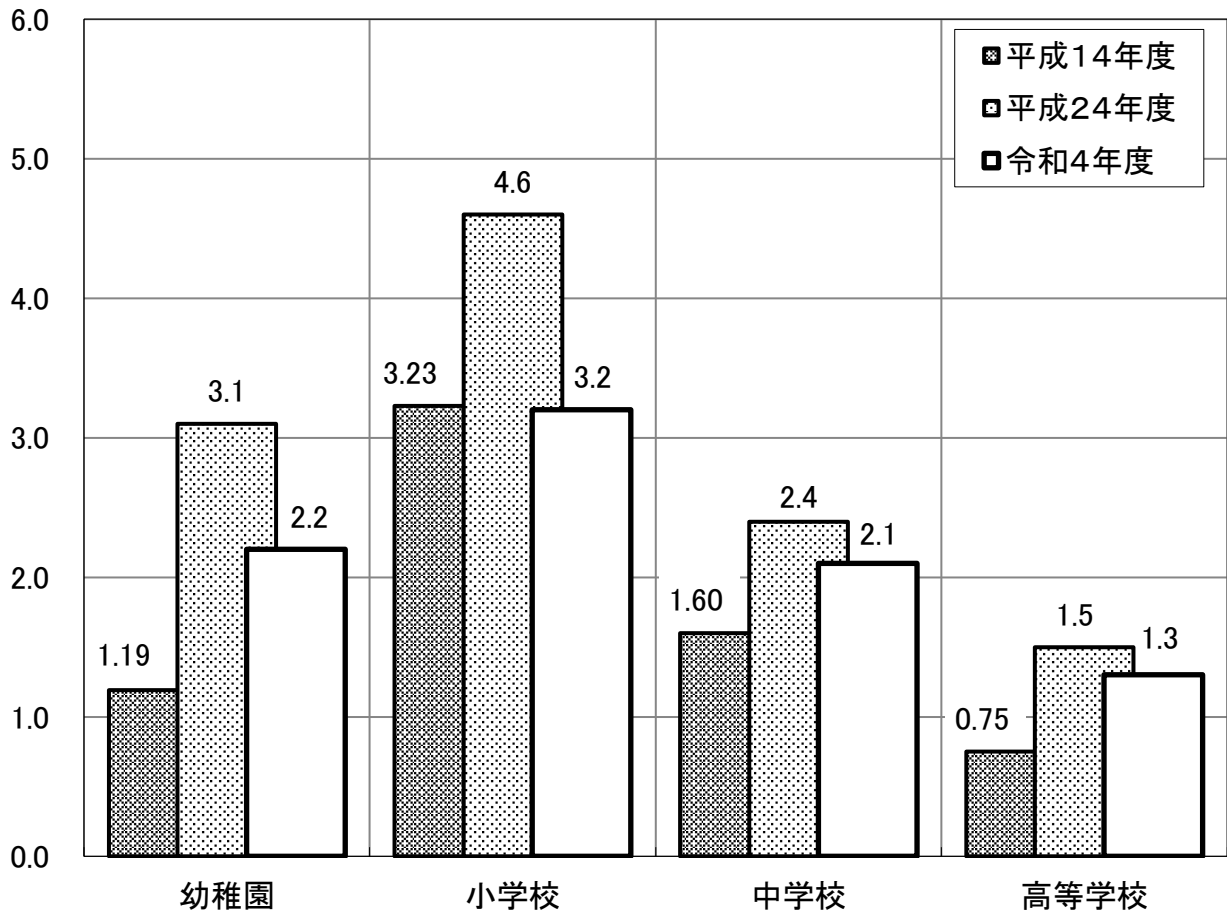


●—幼稚園 ■—小学校 ▲—中学校 ◆—高等学校

(注) 標本サイズが小さい等のため統計数値が公表されない年度がある。

(単位:%)

図-5 ぜん息の者の割合(秋田県)



※平成14年度は統計処理の関係上、小数点第二位を表示している。

図-6 肥満傾向児(男子)の出現率の比較(H24→R4)

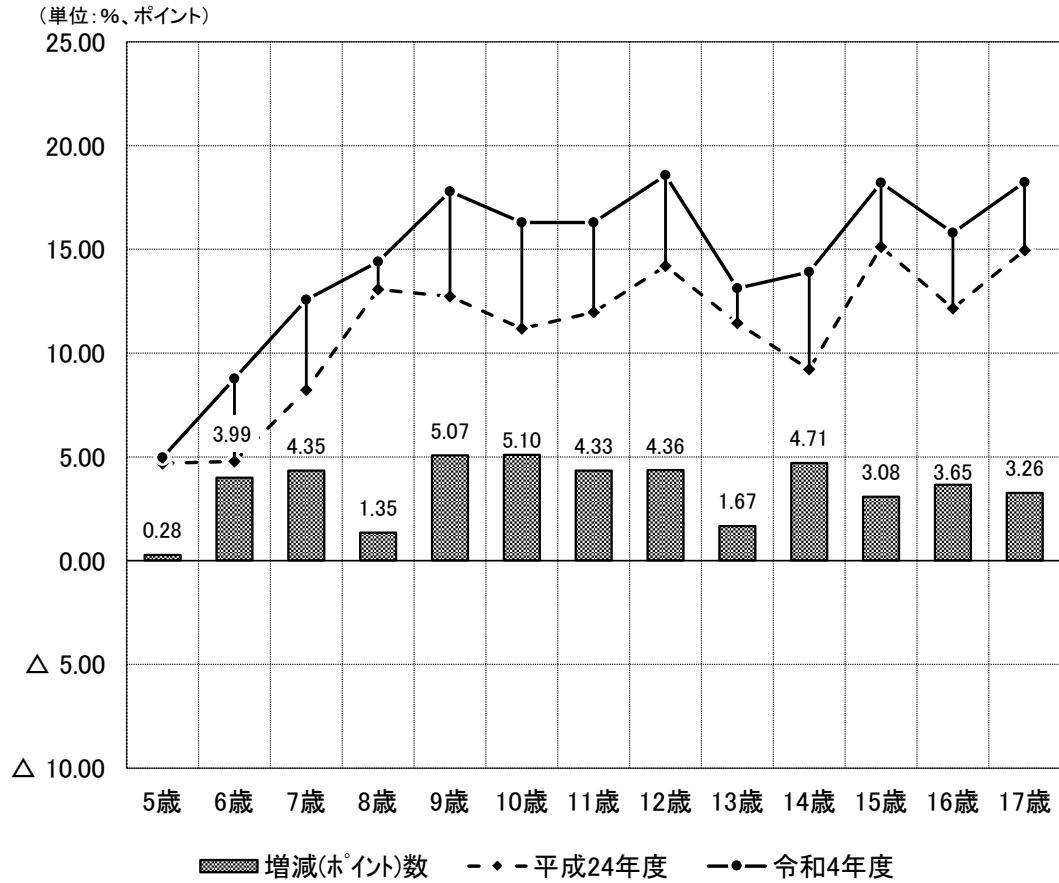


図-7 肥満傾向児(女子)の出現率の比較(H24→R4)

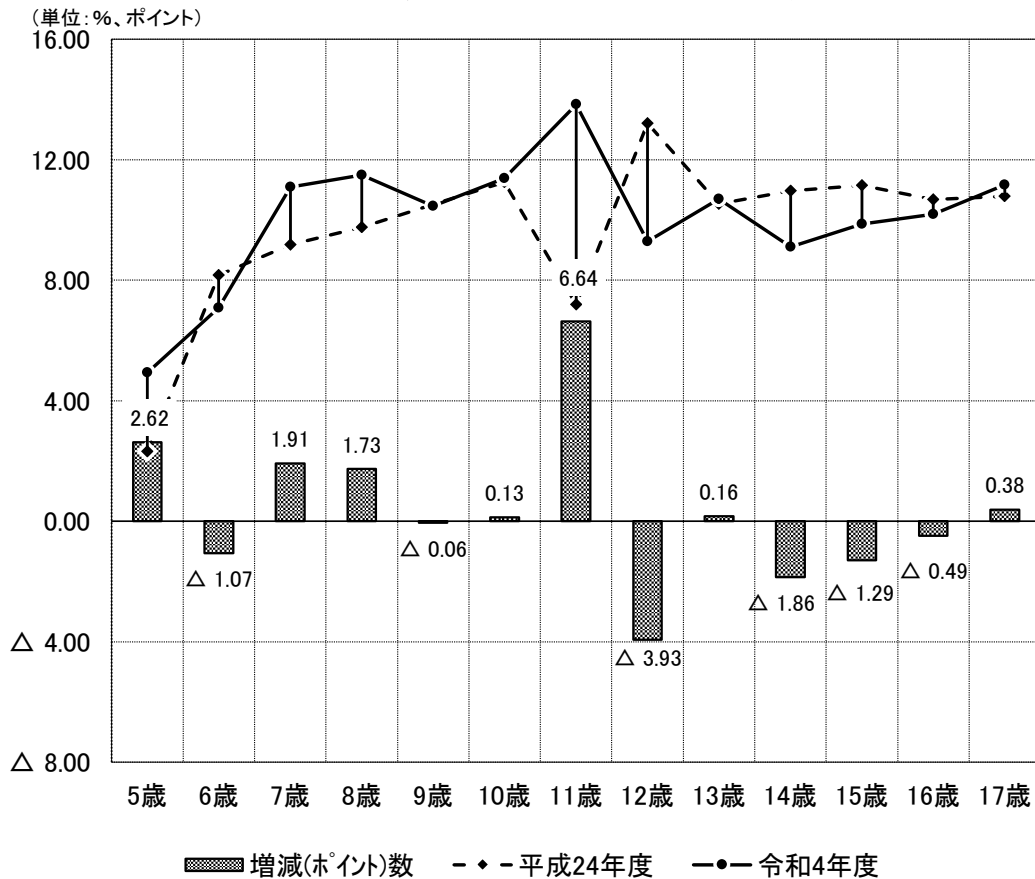


図-8 痩身傾向児(男子)の出現率の比較(H24→R4)

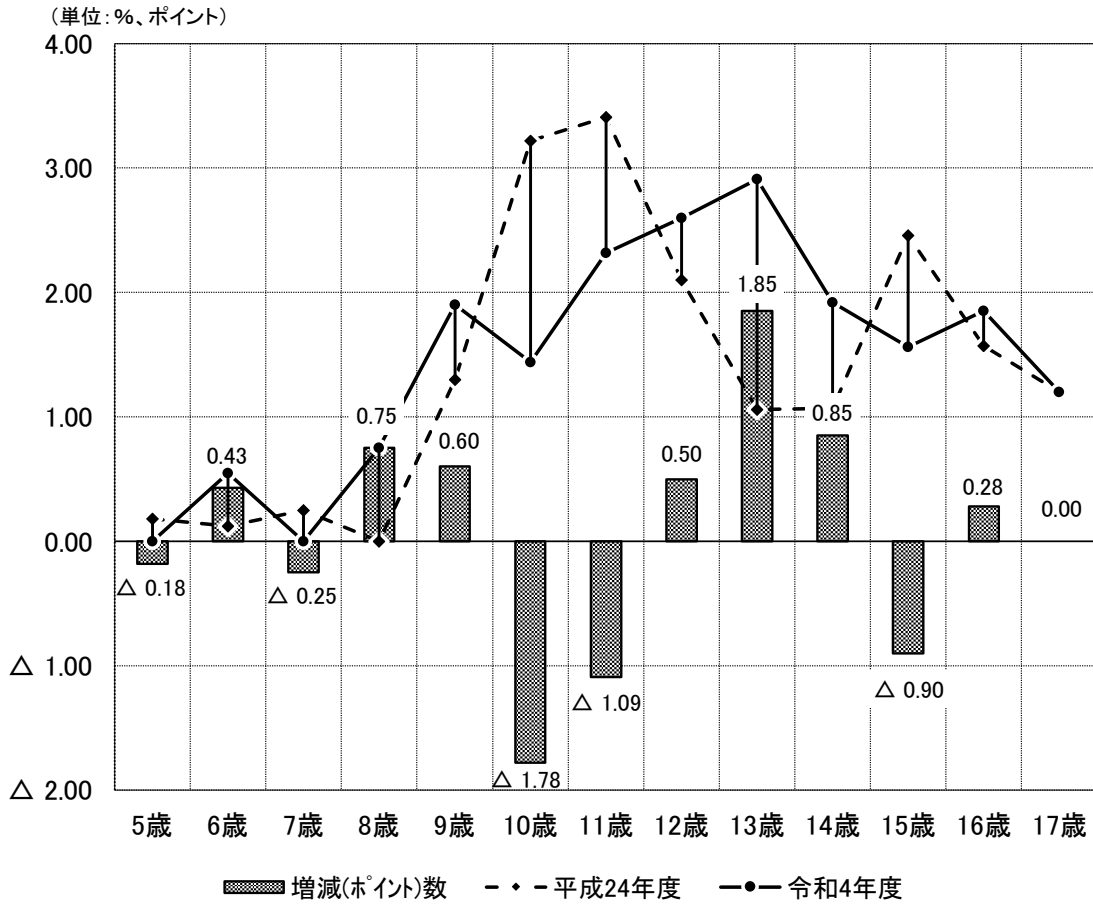


図-9 痩身傾向児(女子)の出現率の比較(H24→R4)

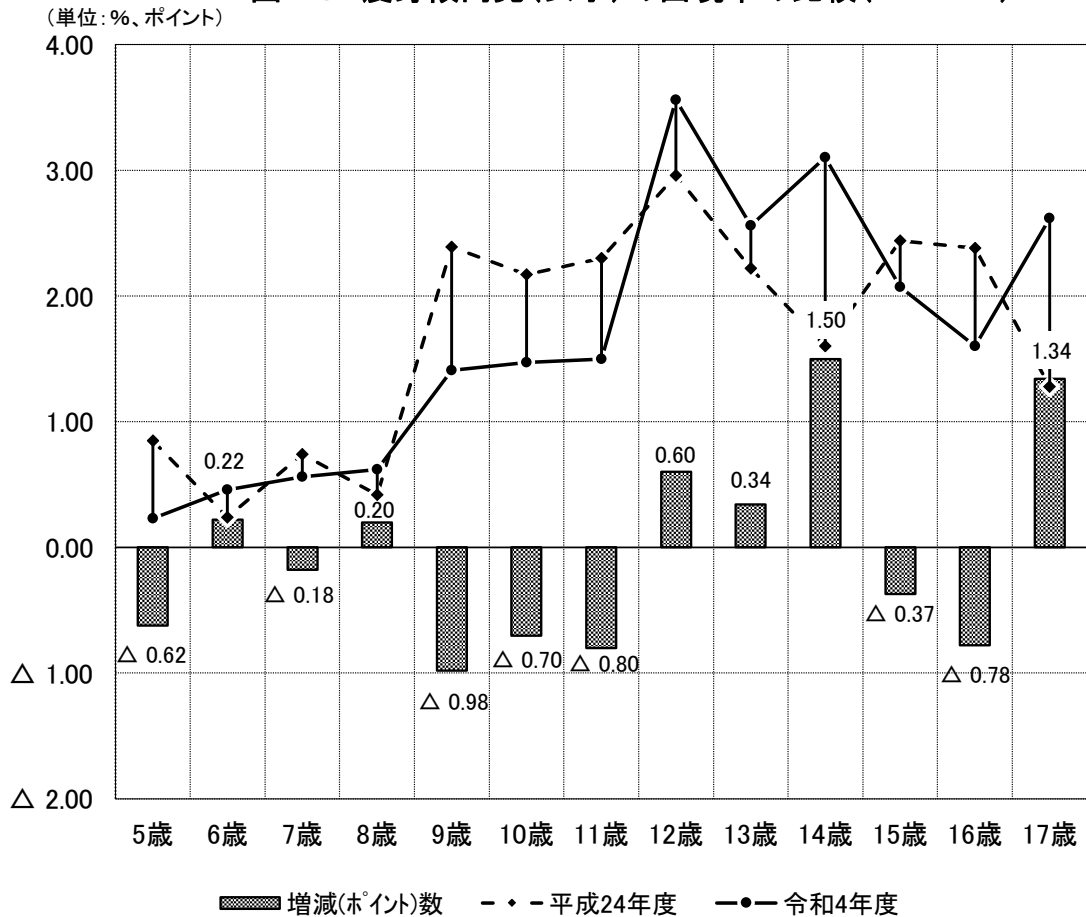


表-3 年齢別 疾病・異常被患率等 (秋田県 男女計)

単位 (%)

区分	計	裸眼視力												眼の疾病・異常	難聴	耳鼻咽喉頭			歯・口腔								
		視力非矯正者の裸眼視力				視力矯正者の裸眼視力				計	1.0未満	0.7未満	0.3未満			耳疾患	鼻疾・副鼻腔患	口腔患咽・喉頭異常	むし歯(う歯)			歯列・咬合	顎関節	歯垢の状態	歯肉の状態	疾病・異常	
		1.0以上	1.0未満	0.7未満	0.3未満	1.0以上	1.0未満	0.7未満	0.3未満										計	処完了置者	未処置者						
幼稚園	5歳	100.0	76.2	14.9	7.8	0.7	0.4	-	-	-	23.4	14.9	7.8	0.7	2.1	...	3.0	5.5	0.9	32.9	12.3	20.6	4.4	0.1	1.7	-	1.0
小学校	計	100.0	61.5	14.1	10.5	3.4	0.8	0.8	2.8	6.1	37.7	14.9	13.3	9.5	7.0	0.4	6.6	13.9	1.2	41.4	21.1	20.3	5.3	0.1	2.4	1.4	9.2
	6歳	100.0	73.5	19.0	5.9	0.5	0.0	0.2	0.7	0.3	26.5	19.1	6.5	0.8	6.7	0.4	11.3	15.3	2.1	37.6	12.7	24.9	3.5	0.1	0.8	0.2	6.3
	7歳	100.0	73.3	14.0	7.7	2.7	0.2	0.6	0.3	1.2	26.5	14.6	7.9	4.0	6.5	0.4	6.3	13.6	1.1	41.1	18.1	23.0	4.7	0.2	1.7	1.2	7.3
	8歳	100.0	61.3	14.2	11.7	4.4	1.6	0.6	3.1	3.1	37.2	14.8	14.8	7.6	6.5	0.6	5.7	12.5	1.1	45.7	24.1	21.6	5.3	0.1	3.0	1.4	7.6
	9歳	100.0	61.5	14.6	11.3	1.7	0.8	0.3	3.6	6.2	37.7	14.9	14.9	7.8	7.2	...	8.2	17.9	1.8	50.6	27.4	23.2	6.3	0.1	3.5	1.9	10.5
	10歳	100.0	51.7	11.4	13.2	5.5	1.5	1.3	4.0	11.4	46.8	12.7	17.2	17.0	7.5	0.3	4.1	13.4	1.1	42.3	24.2	18.1	5.8	0.1	2.7	1.6	12.2
中学校	計	100.0	50.2	12.0	12.6	5.0	0.8	1.6	4.8	13.1	49.0	13.6	17.3	18.1	7.6	...	4.3	10.9	0.4	31.3	19.1	12.2	6.3	0.1	2.5	1.8	10.7
	12歳	100.0	X	X	X	X	X	X	X	X	X	X	X	X	7.1	0.3	5.1	17.0	0.6	25.6	15.0	10.6	6.3	0.4	3.3	2.7	5.4
	13歳	100.0	X	X	X	X	X	X	X	X	X	X	X	X	8.7	0.2	6.3	18.2	1.0	21.8	12.9	8.8	6.1	0.3	3.5	2.9	6.9
高等学校	計	-	-	-	-	-	-	-	-	-	-	-	-	-	2.8	0.3	2.7	12.0	0.2	34.6	23.0	11.7	4.1	0.3	2.8	2.4	2.4
	15歳	-	-	-	-	-	-	-	-	-	-	-	-	-	3.9	0.2	3.8	12.3	0.3	27.7	18.3	9.4	4.6	0.2	3.2	2.8	2.6
	16歳	-	-	-	-	-	-	-	-	-	-	-	-	-	2.1	...	2.4	X	0.3	34.4	22.5	11.9	3.8	0.2	3.0	2.7	2.6
	17歳	-	-	-	-	-	-	-	-	-	-	-	-	-	2.5	0.3	2.0	12.5	0.1	41.8	28.1	13.7	3.9	0.4	2.3	1.6	2.1

区分	計	永久歯の1人当たり平均むし歯(う歯)等数					栄養状態	せき肢柱の胸部状態	皮膚疾患		結核検査の対象精密者	結核	心疾患	心電図異常	蛋白尿	尿糖	その他の疾病・異常						
		むし歯(う歯)			養	アトピー性皮膚炎			その他の皮膚疾患	検査の対精密者							臓器異常	白	糖	ぜい	腎臓疾患	言語障害	その他異常
		喪失歯数	計	処置歯数																			
幼稚園	5歳	0.7	0.4	2.0	1.7	1.1	...	-	...	2.2	0.1	0.4	2.8			
小学校	計	5.7	2.5	2.9	0.5	0.0	-	0.9	4.5	0.3	0.1	3.2	0.3	0.2	8.0			
	6歳	3.5	2.1	2.7	0.6	-	-	1.2	4.5	0.3	0.0	3.7	0.1	0.3	6.6			
	7歳	5.7	1.6	3.2	0.7	-	-	0.7	...	0.2	0.1	3.0	0.4	0.2	6.2			
	8歳	6.0	2.2	3.4	0.6	-	-	0.7	...	0.1	0.1	2.8	0.3	0.1	8.1			
	9歳	7.0	3.2	3.3	0.4	0.0	-	1.0	...	0.3	0.0	3.9	0.3	0.3	9.4			
	10歳	5.6	2.5	2.8	0.3	0.0	-	0.9	...	0.2	0.1	2.7	0.3	0.2	9.0			
中学校	計	0.5	0.0	0.4	0.3	0.2	3.7	2.1	4.1	0.7	0.0	-	1.1	5.9	1.5	0.1	2.1	0.3	0.2	10.8			
	12歳	0.5	0.0	0.4	0.3	0.2	4.2	1.9	3.6	0.9	0.0	-	1.2	5.9	1.4	0.1	2.2	0.2	0.1	10.1			
	13歳	3.5	1.8	4.2	0.5	-	-	0.9	...	1.6	0.1	1.9	0.5	0.3	10.6			
高等学校	計	3.4	2.7	4.5	0.6	-	-	1.2	...	1.5	0.2	2.1	0.3	0.3	11.6			
	15歳	0.4	0.9	3.3	0.2	...	0.0	0.4	2.9	0.8	0.1	1.3	0.2	0.0	5.3			
	16歳	0.6	1.4	3.9	0.3	...	0.0	0.4	2.9	0.9	0.2	1.0	0.1	0.0	5.7			
	17歳	0.2	0.8	2.9	0.2	0.5	...	0.7	0.2	1.6	0.2	0.1	5.2			

(注) 1. この表は、疾病・異常該当者(疾病・異常に該当する旨健康診断票に記載のあった者)の割合の推定値を示したものである。
 2. 「X」は疾病・異常被患率等の標準誤差が5以上、受検者数が100人(5歳は50人)未満、回答校が1校以下又は疾病・異常被患率が100.0%のため統計数値を公表しない。
 3. 結核に関する検診の取扱いについては、「学校保健安全法施行規則」の一部改正に伴い、平成24年4月から教育委員会に設置された結核対策委員会からの意見を聞かずに精密検査を行うことができるようになったため、「結核の精密検査の対象者」には、学校医の診察の結果、精密検査が必要と認められた者も含まれる。

表－4 年齢別 疾病・異常被患率等（秋田県 男）

単位 (%)

区分	計	視力非矯正者の裸眼視力				視力矯正者の裸眼視力				裸眼視力			眼の疾病・異常	難聴	耳鼻咽喉頭			歯・口腔									
		1.0以上	1.0未満	0.7未満	0.3未満	1.0以上	1.0未満	0.7未満	0.3未満	計	1.0未満	0.7以上			0.3未満	耳疾患	鼻疾・副鼻腔患	口腔患咽・喉異常	むし歯(う歯)			歯列・咬合	顎関節	歯垢の状態	歯肉の状態	その他の疾病・異常	
			0.7以上	0.3以上															計	処完了置者	未処置者						
幼稚園	5歳	100.0	78.1	14.5	6.7	-	0.8	-	-	-	21.2	14.5	6.7	-	2.7	...	2.8	7.5	0.8	32.5	12.4	20.1	4.6	0.2	2.3	-	1.3
小学校	計	100.0	63.0	13.4	10.4	3.2	0.8	0.6	2.7	6.0	36.2	13.9	13.1	9.2	7.0	0.3	6.1	17.5	1.4	43.3	21.7	21.6	5.2	0.1	2.8	1.5	9.3
	6歳	100.0	72.0	19.2	7.5	0.6	-	0.3	0.4	-	28.0	19.5	7.8	0.6	7.5	0.5	10.5	19.8	2.4	38.2	12.4	25.8	3.0	0.0	0.7	0.2	6.6
	7歳	100.0	72.5	13.3	9.1	3.4	0.1	0.4	0.3	1.0	27.5	13.7	9.4	4.4	7.0	0.3	6.2	18.7	1.5	40.9	18.2	22.7	5.2	0.1	1.6	0.9	6.9
	8歳	100.0	63.6	12.8	9.4	4.0	2.2	0.6	3.2	4.2	34.2	13.4	12.6	8.2	5.8	0.2	5.1	14.4	0.6	49.4	25.3	24.1	5.3	0.0	3.6	1.6	8.5
	9歳	100.0	62.2	13.7	8.1	1.8	0.6	0.3	4.5	8.8	37.2	14.0	12.6	10.6	6.2	...	7.1	22.3	1.4	54.7	29.0	25.7	5.5	-	4.0	2.2	9.0
中学校	10歳	100.0	52.9	10.4	14.5	4.2	1.0	1.2	4.1	11.7	46.0	11.6	18.5	15.9	7.1	0.2	3.8	16.4	1.8	43.8	24.9	18.9	5.2	0.2	3.6	1.6	12.0
	11歳	100.0	56.7	11.3	13.1	4.7	0.6	0.5	3.7	9.4	42.7	11.9	16.8	14.1	8.1	...	4.4	13.5	0.5	33.2	19.7	13.5	6.8	0.1	3.2	2.5	11.9
高等学校	計	100.0	X	X	X	X	X	X	X	X	X	X	X	X	7.6	0.2	6.6	18.9	0.8	23.8	13.8	9.9	5.6	0.3	4.1	3.2	5.4
	12歳	100.0	X	X	X	X	X	X	X	X	X	X	X	X	8.8	0.3	7.3	21.4	1.4	20.7	11.9	8.8	5.4	0.3	4.9	3.5	7.1
	13歳	100.0	X	X	X	X	X	X	X	X	X	X	X	X	6.1	...	9.0	X	0.7	25.8	16.8	9.1	6.1	0.3	2.7	2.2	4.6
高等学校	14歳	-	-	-	-	-	-	-	-	-	-	-	-	-	8.0	0.1	3.6	12.1	0.2	24.7	12.9	11.8	5.4	0.4	4.7	3.9	4.4
	計	-	-	-	-	-	-	-	-	-	-	-	-	-	2.9	0.2	3.3	13.1	0.2	34.4	21.7	12.7	4.3	0.2	4.2	3.1	2.1
	15歳	-	-	-	-	-	-	-	-	-	-	-	-	-	3.6	0.1	4.1	14.9	0.3	28.4	17.7	10.7	5.1	0.2	4.5	3.7	2.3
	16歳	-	-	-	-	-	-	-	-	-	-	-	-	-	2.1	...	3.5	13.2	-	33.0	20.9	12.1	3.6	0.2	4.6	3.3	2.5
17歳	-	-	-	-	-	-	-	-	-	-	-	-	-	2.8	0.4	2.2	11.1	0.2	41.8	26.4	15.4	4.2	0.3	3.4	2.2	1.5	

区分	計	永久歯の1人当たり平均むし歯(う歯)等数					栄養状態	せき肢の胸郭・態	皮膚疾患		結核検査の精密者	結核	心疾患・異常	心電図異常	蛋白尿	尿糖	その他の疾病・異常								
		計	むし歯(う歯)			アトピー性皮膚炎			その他の皮膚疾患	核査の精密者							核	心疾患・異常	心電図異常	蛋白尿	尿糖	ぜん息	腎臓疾患	言語障害	その他の病
			喪失歯数	計	処置歯数																				
幼稚園	5歳	0.6	0.6	2.0	1.8	2.0	...	-	...	2.9	0.2	0.5	3.9					
小学校	計	6.5	2.3	3.4	0.5	0.0	-	0.9	5.2	0.2	0.1	4.2	0.2	0.3	10.1					
	6歳	3.5	1.7	3.4	0.8	-	-	1.3	5.2	0.3	-	4.7	0.0	0.4	8.5					
	7歳	6.4	1.4	4.0	0.7	-	-	0.8	...	0.2	0.2	3.9	0.5	0.2	7.8					
	8歳	6.8	2.4	3.1	0.8	-	-	0.7	...	0.2	0.1	4.2	0.4	0.2	9.9					
	9歳	7.8	3.7	4.0	0.3	0.1	-	1.2	...	0.2	0.0	5.2	0.1	0.4	11.7					
中学校	10歳	7.1	1.8	2.6	0.2	0.1	-	1.3	...	0.1	0.0	3.3	0.3	0.3	11.6					
	11歳	7.4	3.0	3.1	0.4	-	-	0.3	...	0.4	0.1	4.1	0.1	0.2	10.7					
高等学校	計	0.4	0.0	0.4	0.2	0.2	4.3	1.7	4.2	0.6	-	-	1.1	7.0	2.0	0.0	2.6	0.3	0.2	11.2					
	12歳	0.4	0.0	0.4	0.2	0.2	5.2	1.6	3.5	0.4	-	-	1.0	7.0	1.8	-	3.0	0.1	0.1	10.4					
	13歳	3.8	1.4	4.8	0.4	-	-	0.8	...	1.8	-	2.5	0.4	0.3	11.3					
高等学校	14歳	4.0	2.0	4.4	0.9	-	-	1.4	...	2.3	0.1	2.3	0.3	0.2	11.7					
	計	0.5	1.0	3.4	0.1	...	0.1	0.4	4.2	0.9	0.2	1.5	0.2	0.0	4.3					
	15歳	0.9	1.6	4.4	0.4	0.5	4.2	1.1	0.4	1.2	0.1	0.1	4.9					
	16歳	0.4	0.5	2.8	0.1	0.6	...	0.7	0.2	1.8	0.4	0.0	3.8					
17歳	0.4	0.8	2.9	0.0	0.2	...	0.7	0.1	1.5	0.1	-	4.1						

(注) 1. この表は、疾病・異常該当者(疾病・異常に該当する旨健康診断票に記載のあった者)の割合の推定値を示したものである。
 2. 「X」は疾病・異常被患率等の標準誤差が5以上、受検者数が100人(5歳は50人)未満、回答校が1校以下又は疾病・異常被患率が100.0%のため統計数値を公表しない。
 3. 結核に関する検診の取扱いについては、「学校保健安全法施行規則」の一部改正に伴い、平成24年4月から教育委員会に設置された結核対策委員会からの意見を聞かずに精密検査を行うことができるようになったため、「結核の精密検査の対象者」には、学校医の診察の結果、精密検査が必要と認められた者も含まれる。

表-5 年齢別 疾病・異常被患率等 (秋田県 女)

単位 (%)

区分	計	視力								裸眼視力	1.0未満	0.7未満	0.3未満	眼の疾病・異常	難聴	耳鼻咽喉頭			歯・口腔								
		視力非矯正者の裸眼視力				視力矯正者の裸眼視力										耳疾患者	鼻疾・副鼻腔患者	口腔疾患・咽頭・喉頭異常	むし歯(う歯)			歯列・咬合	顎関節	歯垢の状態	歯肉の状態	その他の疾病・異常	
		1.0以上	1.0未満	0.7未満	0.3未満	1.0以上	1.0未満	0.7未満	0.3未満										計	処完了置者	未処置者						
幼稚園	5歳	100.0	X	X	X	X	X	X	X	X	X	X	X	1.5	...	3.1	3.3	0.9	33.2	12.2	21.0	4.2	-	1.1	-	0.7	
小学校	計	100.0	59.9	14.9	10.6	3.6	0.9	1.0	2.9	6.3	39.2	15.9	13.5	9.8	7.0	0.6	7.0	10.2	1.1	39.4	20.4	18.9	5.5	0.1	1.9	1.2	9.1
	6歳	100.0	75.1	18.7	4.1	0.4	0.1	-	1.0	0.6	24.8	18.7	5.1	1.0	5.9	0.4	12.2	10.6	1.7	37.0	13.1	23.9	4.0	0.1	0.8	0.2	5.9
	7歳	100.0	74.1	14.8	6.1	2.0	0.5	0.7	0.3	1.5	25.4	15.5	6.4	3.5	5.8	0.5	6.4	8.1	0.8	41.2	18.0	23.2	4.1	0.2	1.8	1.6	7.6
	8歳	100.0	58.9	15.6	14.0	4.9	0.9	0.6	3.0	2.0	40.2	16.2	17.0	7.0	7.1	0.9	6.2	10.6	1.7	42.0	23.0	19.0	5.3	0.1	2.4	1.2	6.7
	9歳	100.0	60.7	15.6	14.6	1.5	1.0	0.3	2.8	3.4	38.2	15.9	17.4	4.9	8.2	...	9.3	13.3	2.1	46.4	25.8	20.6	7.1	0.1	3.0	1.7	12.1
	10歳	100.0	50.4	12.4	11.8	6.8	2.0	1.3	4.0	11.2	47.6	13.8	15.8	18.1	7.8	0.5	4.4	10.4	0.3	40.8	23.5	17.3	6.3	0.1	1.7	1.7	12.4
中学校	計	100.0	43.5	12.7	12.0	5.2	1.0	2.7	5.9	17.0	55.5	15.4	17.9	22.2	7.1	...	4.2	8.1	0.2	29.4	18.5	10.9	5.8	0.1	1.8	1.0	9.5
	12歳	-	-	-	-	-	-	-	-	-	-	-	-	-	8.5	0.2	5.2	14.8	0.7	22.9	14.1	8.8	6.7	0.2	1.9	2.2	6.7
	13歳	100.0	X	X	X	X	X	X	X	X	X	X	X	X	3.4	...	2.9	17.5	0.2	29.3	17.4	11.9	6.9	0.4	2.9	2.2	4.8
高等学校	計	-	-	-	-	-	-	-	-	-	-	-	-	2.8	0.3	2.1	10.9	0.3	34.9	24.3	10.5	3.9	0.3	1.5	1.6	2.8	
	15歳	-	-	-	-	-	-	-	-	-	-	-	-	4.2	0.4	3.5	9.6	0.3	27.0	19.0	8.0	4.1	0.3	1.7	1.9	3.0	
	16歳	-	-	-	-	-	-	-	-	-	-	-	-	2.1	...	1.2	X	0.7	35.8	24.1	11.6	4.1	0.2	1.4	2.1	2.6	
	17歳	-	-	-	-	-	-	-	-	-	-	-	-	2.1	0.2	1.7	X	-	41.9	29.9	11.9	3.5	0.4	1.3	0.8	2.6	

区分	計	永久歯の1人当たり平均むし歯(う歯)等数					栄養状態	せき肢柱の胸部状態	皮膚疾患		結核検査の対象者	結核	心疾患	心電図異常	蛋白尿	尿糖	その他の疾病・異常							
		計	喪失歯数	むし歯(う歯)					アトピー性皮膚炎	その他の皮膚疾患							検査の対象者	臓器異常	白濁	糖	ぜん息	腎臓疾患	言語障害	その他の異常
				計	処置歯数	未処置歯数																		
幼稚園	5歳	0.8	0.3	2.1	1.6	0.2	...	-	...	1.5	-	0.3	1.7				
小学校	計	4.8	2.7	2.5	0.4	-	-	0.8	3.8	0.3	0.0	2.1	0.3	0.1	5.7				
	6歳	3.5	2.5	1.9	0.4	-	-	1.1	3.8	0.2	0.1	2.6	0.2	0.2	4.5				
	7歳	4.9	1.8	2.5	0.6	-	-	0.6	...	0.2	0.0	2.1	0.2	0.1	4.4				
	8歳	5.1	2.0	3.6	0.5	-	-	0.8	...	0.0	0.0	1.5	0.1	0.1	6.2				
	9歳	6.1	2.7	2.5	0.5	-	-	0.8	...	0.3	-	2.6	0.5	0.1	6.9				
	10歳	4.1	3.2	3.1	0.4	-	-	0.5	...	0.4	0.1	2.1	0.4	0.1	6.2				
中学校	計	0.5	0.0	0.5	0.3	0.2	3.1	2.6	3.9	0.8	0.0	-	1.1	4.8	1.0	0.3	1.5	0.4	0.2	10.4				
	12歳	0.5	0.0	0.5	0.3	0.2	3.2	2.2	3.6	1.4	0.1	-	1.4	4.8	0.9	0.3	1.3	0.2	0.0	9.8				
	13歳	3.2	2.2	3.5	0.6	-	-	0.9	...	1.4	0.2	1.4	0.6	0.3	9.9				
高等学校	計	2.7	3.4	4.7	0.3	-	-	1.1	...	0.6	0.3	1.9	0.3	0.3	11.4				
	15歳	0.2	0.9	3.1	0.2	...	-	0.4	1.4	0.7	0.1	1.0	0.1	0.0	6.4				
	16歳	0.3	1.1	3.3	0.2	...	-	0.2	1.4	0.8	-	0.8	0.1	-	6.6				
	17歳	0.1	1.1	3.1	0.2	0.4	...	0.7	0.1	1.4	0.0	0.1	6.6				

(注) 1. この表は、疾病・異常該当者(疾病・異常に該当する旨健康診断票に記載のあった者)の割合の推定値を示したものである。
 2. 「X」は疾病・異常被患率等の標準誤差が5以上、受検者数が100人(5歳は50人)未満、回答校が1校以下又は疾病・異常被患率が100.0%のため統計数値を公表しない。
 3. 結核に関する検診の取扱いについては、「学校保健安全法施行規則」の一部改正に伴い、平成24年4月から教育委員会に設置された結核対策委員会からの意見を聞かずに精密検査を行うことができるようになったため、「結核の精密検査の対象者」には、学校医の診察の結果、精密検査が必要と認められた者も含まれる。

表－6 学校種類別、裸眼視力1.0未満の者の割合の推移と全国との比較（男女計）

（単位：％、ポイント）

区分	平成 14 年度	24	25	26	27	28	29	30	元	2	3	令和4年度											
												計			1.0未満0.7以上			0.7未満0.3以上			0.3未満		
												県 A	全国 B	差 A-B	県 A	全国 B	差 A-B	県 A	全国 B	差 A-B	県 A	全国 B	差 A-B
幼稚園	16.72	X	X	14.8	X	X	X	22.0	X	X	X	23.4	24.95	△ 1.6	14.9	18.13	△ 3.2	7.8	5.85	2.0	0.7	0.97	△ 0.3
小学校	31.32	37.6	37.7	38.0	38.5	37.6	36.8	38.0	39.5	39.5	43.0	37.7	37.88	△ 0.2	14.9	11.98	2.9	13.3	13.90	△ 0.6	9.5	11.99	△ 2.5
中学校	41.48	58.3	X	X	61.1	61.2	X	X	50.6	55.3	X	X	61.23	-	X	12.39	-	X	20.58	-	X	28.26	-
高等学校	55.61	X	X	X	X	X	X	-	-	71.6	-	-	71.56	-	-	11.39	-	-	18.06	-	-	42.11	-

※平成14年度及び全国値は統計処理の関係上、小数点第二位を表示している。

表－7 学校種類別、むし歯（う歯）の被患率の推移と全国との比較（男女計）

（単位：％、ポイント）

区分	平成 14 年度	24	25	26	27	28	29	30	元	2	3	令和4年度											
												計			処置完了者			未処置歯のある者					
												県 A	全国 B	差 A-B	県 A	全国 B	差 A-B	県 A	全国 B	差 A-B	県 A	全国 B	差 A-B
幼稚園	76.89	47.3	47.5	X	47.6	40.5	41.1	40.2	35.7	34.9	X	32.9	24.93	8.0	12.3	10.05	2.3	20.6	14.88	5.7			
小学校	82.86	64.9	63.9	60.0	61.6	57.1	51.4	50.3	47.2	46.8	43.5	41.4	37.02	4.4	21.1	19.32	1.8	20.3	17.70	2.6			
中学校	83.14	58.1	51.4	46.5	46.4	38.1	39.1	35.8	34.4	31.6	27.6	25.6	28.24	△ 2.6	15.0	16.80	△ 1.8	10.6	11.43	△ 0.8			
高等学校	88.21	66.3	66.2	64.0	58.6	53.6	50.7	45.8	44.2	39.2	36.5	34.6	38.30	△ 3.7	23.0	23.79	△ 0.8	11.7	14.51	△ 2.8			

※平成14年度及び全国値は統計処理の関係上、小数点第二位を表示している。

表一 8 学校種類別、ぜん息の者の割合の推移と全国との比較（男女計）

（単位：％、ポイント）

区分	平成 14 年度	24	25	26	27	28	29	30	元	2	3	令和4年度		
												県 A	全国 B	差 A-B
幼稚園	1.19	3.1	3.5	2.8	1.8	1.5	1.2	0.9	0.8	0.8	0.3	2.2	1.11	1.1
小学校	3.23	4.6	4.7	4.6	4.6	3.8	4.2	4.0	3.5	3.3	3.3	3.2	2.85	0.4
中学校	1.60	2.4	2.5	2.3	2.5	2.5	2.5	2.2	2.1	2.5	2.3	2.1	2.23	△0.1
高等学校	0.75	1.5	1.3	1.4	1.2	1.4	1.3	1.5	1.7	1.9	1.6	1.3	1.71	△0.4

※平成14年度及び全国値は統計処理の関係上、小数点第二位を表示している。

表－9 年齢別 肥満傾向児の出現率

(単位:%、ポイント)

区分			県			全国			県と全国の差	
			R4年度	R3年度	差	R4年度	R3年度	差	R4年度	R3年度
男女計	幼稚園	5歳	4.95	5.42	△ 0.47	3.64	3.66	△ 0.02	1.31	1.76
		6歳	7.95	5.79	2.16	5.62	5.20	0.42	2.33	0.59
	小学校	7歳	11.85	8.98	2.87	7.63	7.25	0.38	4.22	1.73
		8歳	12.95	11.23	1.72	10.13	9.06	1.07	2.82	2.17
		9歳	14.19	13.24	0.95	11.41	10.17	1.24	2.78	3.07
		10歳	13.86	14.10	△ 0.24	12.48	10.96	1.52	1.38	3.14
		11歳	15.08	12.26	2.82	12.25	10.98	1.27	2.83	1.28
	中学校	12歳	14.03	14.24	△ 0.21	11.43	10.90	0.53	2.60	3.34
		13歳	11.93	11.49	0.44	10.68	9.70	0.98	1.25	1.79
		14歳	11.57	10.90	0.67	9.55	9.05	0.50	2.02	1.85
	高等学校	15歳	14.11	13.28	0.83	10.13	9.97	0.16	3.98	3.31
		16歳	13.04	10.77	2.27	9.09	8.94	0.15	3.95	1.83
		17歳	14.78	13.68	1.10	9.46	9.02	0.44	5.32	4.66
男	幼稚園	5歳	4.97	5.59	△ 0.62	3.56	3.61	△ 0.05	1.41	1.98
		6歳	8.77	5.76	3.01	5.74	5.25	0.49	3.03	0.51
	小学校	7歳	12.56	8.95	3.61	8.02	7.61	0.41	4.54	1.34
		8歳	14.41	10.60	3.81	11.14	9.75	1.39	3.27	0.85
		9歳	17.79	15.77	2.02	13.17	12.03	1.14	4.62	3.74
		10歳	16.29	16.60	△ 0.31	15.11	12.58	2.53	1.18	4.02
		11歳	16.29	14.80	1.49	13.95	12.48	1.47	2.34	2.32
	中学校	12歳	18.57	16.02	2.55	13.27	12.58	0.69	5.30	3.44
		13歳	13.12	13.73	△ 0.61	12.25	10.99	1.26	0.87	2.74
		14歳	13.92	12.61	1.31	11.31	10.25	1.06	2.61	2.36
	高等学校	15歳	18.20	15.15	3.05	12.51	12.30	0.21	5.69	2.85
		16歳	15.79	14.50	1.29	11.13	10.64	0.49	4.66	3.86
		17歳	18.23	16.92	1.31	11.42	10.92	0.50	6.81	6.00
女	幼稚園	5歳	4.93	5.24	△ 0.31	3.73	3.73	-	1.20	1.51
		6歳	7.09	5.82	1.27	5.50	5.15	0.35	1.59	0.67
	小学校	7歳	11.09	9.00	2.09	7.23	6.87	0.36	3.86	2.13
		8歳	11.49	11.89	△ 0.40	9.07	8.34	0.73	2.42	3.55
		9歳	10.46	10.67	△ 0.21	9.57	8.24	1.33	0.89	2.43
		10歳	11.38	11.51	△ 0.13	9.74	9.26	0.48	1.64	2.25
		11歳	13.83	9.58	4.25	10.47	9.42	1.05	3.36	0.16
	中学校	12歳	9.28	12.38	△ 3.10	9.51	9.15	0.36	△ 0.23	3.23
		13歳	10.69	9.12	1.57	9.05	8.35	0.70	1.64	0.77
		14歳	9.10	9.11	△ 0.01	7.71	7.80	△ 0.09	1.39	1.31
	高等学校	15歳	9.86	11.36	△ 1.50	7.68	7.57	0.11	2.18	3.79
		16歳	10.19	6.91	3.28	6.98	7.20	△ 0.22	3.21	△ 0.29
		17歳	11.16	10.34	0.82	7.45	7.07	0.38	3.71	3.27

(注) 肥満傾向児とは、性別・年齢別・身長別標準体重から肥満度を求め、肥満度が20%以上の者である。
 肥満度 = (実測体重 - 身長別標準体重) / 身長別標準体重 × 100(%)

表－１０ 年齢別 痩身傾向児の出現率

(単位:%、ポイント)

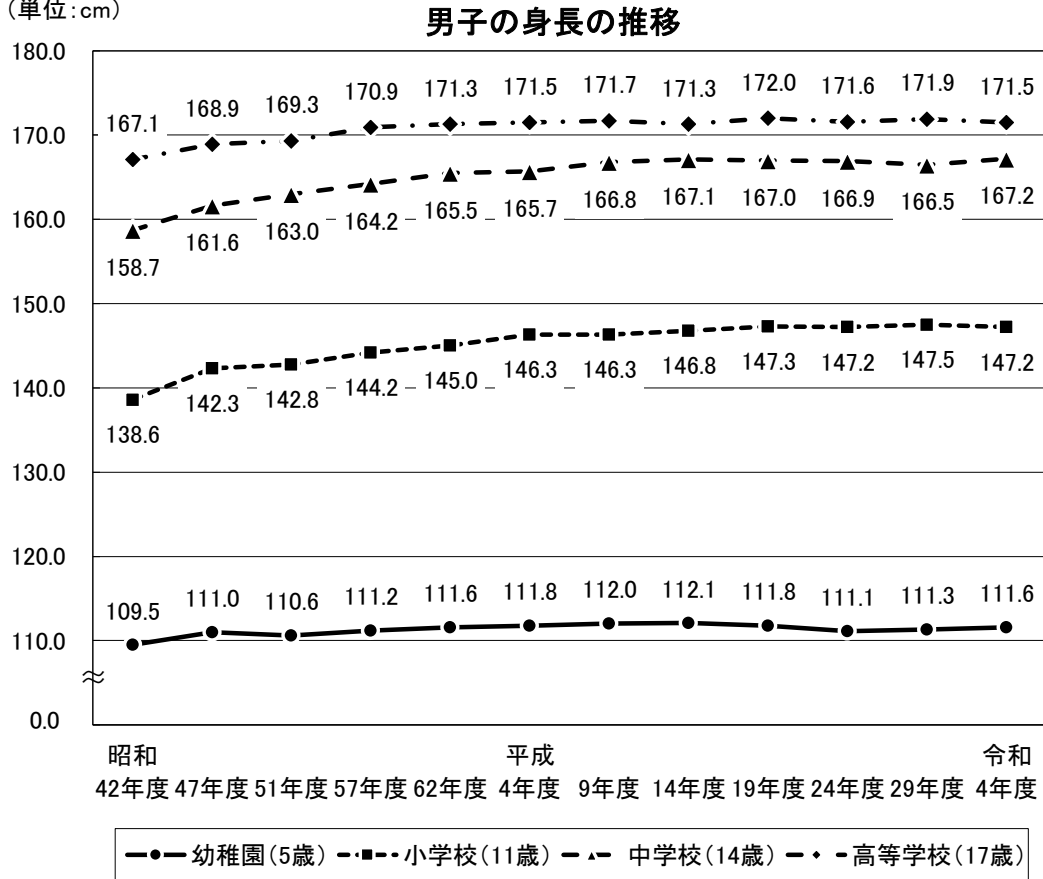
区分			県			全国			県と全国の差	
			R4年度	R3年度	差	R4年度	R3年度	差	R4年度	R3年度
男女計	幼稚園	5歳	0.11	0.08	0.03	0.19	0.33	△ 0.14	△ 0.08	△ 0.25
		6歳	0.51	0.29	0.22	0.36	0.38	△ 0.02	0.15	△ 0.09
	小学校	7歳	0.27	0.08	0.19	0.44	0.43	0.01	△ 0.17	△ 0.35
		8歳	0.68	1.00	△ 0.32	0.79	0.84	△ 0.05	△ 0.11	0.16
		9歳	1.66	1.60	0.06	1.64	1.54	0.10	0.02	0.06
		10歳	1.46	2.18	△ 0.72	2.44	2.34	0.10	△ 0.98	△ 0.16
		11歳	1.92	1.95	△ 0.03	2.66	2.51	0.15	△ 0.74	△ 0.56
	中学校	12歳	3.07	2.96	0.11	3.53	3.29	0.24	△ 0.46	△ 0.33
		13歳	2.74	1.93	0.81	2.93	2.97	△ 0.04	△ 0.19	△ 1.04
		14歳	2.50	1.31	1.19	2.97	2.59	0.38	△ 0.47	△ 1.28
	高等学校	15歳	1.81	2.06	△ 0.25	3.79	3.57	0.22	△ 1.98	△ 1.51
		16歳	1.73	1.08	0.65	3.33	2.84	0.49	△ 1.60	△ 1.76
17歳		1.89	1.42	0.47	2.85	2.63	0.22	△ 0.96	△ 1.21	
男	幼稚園	5歳	-	0.15	△ 0.15	0.15	0.30	△ 0.15	△ 0.15	△ 0.15
		6歳	0.55	0.57	△ 0.02	0.28	0.28	0.00	0.27	0.29
	小学校	7歳	-	0.16	△ 0.16	0.41	0.31	0.10	△ 0.41	△ 0.15
		8歳	0.75	1.25	△ 0.50	0.58	0.84	△ 0.26	0.17	0.41
		9歳	1.90	1.14	0.76	1.41	1.42	△ 0.01	0.49	△ 0.28
		10歳	1.44	2.11	△ 0.67	2.36	2.32	0.04	△ 0.92	△ 0.21
		11歳	2.32	2.87	△ 0.55	2.91	2.83	0.08	△ 0.59	0.04
	中学校	12歳	2.60	2.75	△ 0.15	3.21	3.03	0.18	△ 0.61	△ 0.28
		13歳	2.91	1.29	1.62	2.59	2.73	△ 0.14	0.32	△ 1.44
		14歳	1.92	1.09	0.83	2.87	2.64	0.23	△ 0.95	△ 1.55
	高等学校	15歳	1.56	2.48	△ 0.92	4.43	4.02	0.41	△ 2.87	△ 1.54
		16歳	1.85	0.80	1.05	3.71	3.34	0.37	△ 1.86	△ 2.54
17歳		1.20	1.32	△ 0.12	3.32	3.07	0.25	△ 2.12	△ 1.75	
女	幼稚園	5歳	0.23	-	0.23	0.23	0.36	△ 0.13	-	△ 0.36
		6歳	0.46	-	0.46	0.44	0.49	△ 0.05	0.02	△ 0.49
	小学校	7歳	0.56	-	0.56	0.46	0.56	△ 0.10	0.10	△ 0.56
		8歳	0.62	0.75	△ 0.13	1.01	0.83	0.18	△ 0.39	△ 0.08
		9歳	1.41	2.07	△ 0.66	1.87	1.66	0.21	△ 0.46	0.41
		10歳	1.47	2.26	△ 0.79	2.53	2.36	0.17	△ 1.06	△ 0.10
		11歳	1.50	0.97	0.53	2.40	2.18	0.22	△ 0.90	△ 1.21
	中学校	12歳	3.56	3.18	0.38	3.85	3.55	0.30	△ 0.29	△ 0.37
		13歳	2.56	2.60	△ 0.04	3.28	3.22	0.06	△ 0.72	△ 0.62
		14歳	3.10	1.54	1.56	3.09	2.55	0.54	0.01	△ 1.01
	高等学校	15歳	2.07	1.64	0.43	3.13	3.10	0.03	△ 1.06	△ 1.46
		16歳	1.60	1.37	0.23	2.94	2.33	0.61	△ 1.34	△ 0.96
17歳		2.62	1.52	1.10	2.38	2.19	0.19	0.24	△ 0.67	

(注) 痩身傾向児とは、性別・年齢別・身長別標準体重から肥満度を求め、肥満度が-20%以下の者である。
 肥満度 = (実測体重 - 身長別標準体重) / 身長別標準体重 × 100 (%)

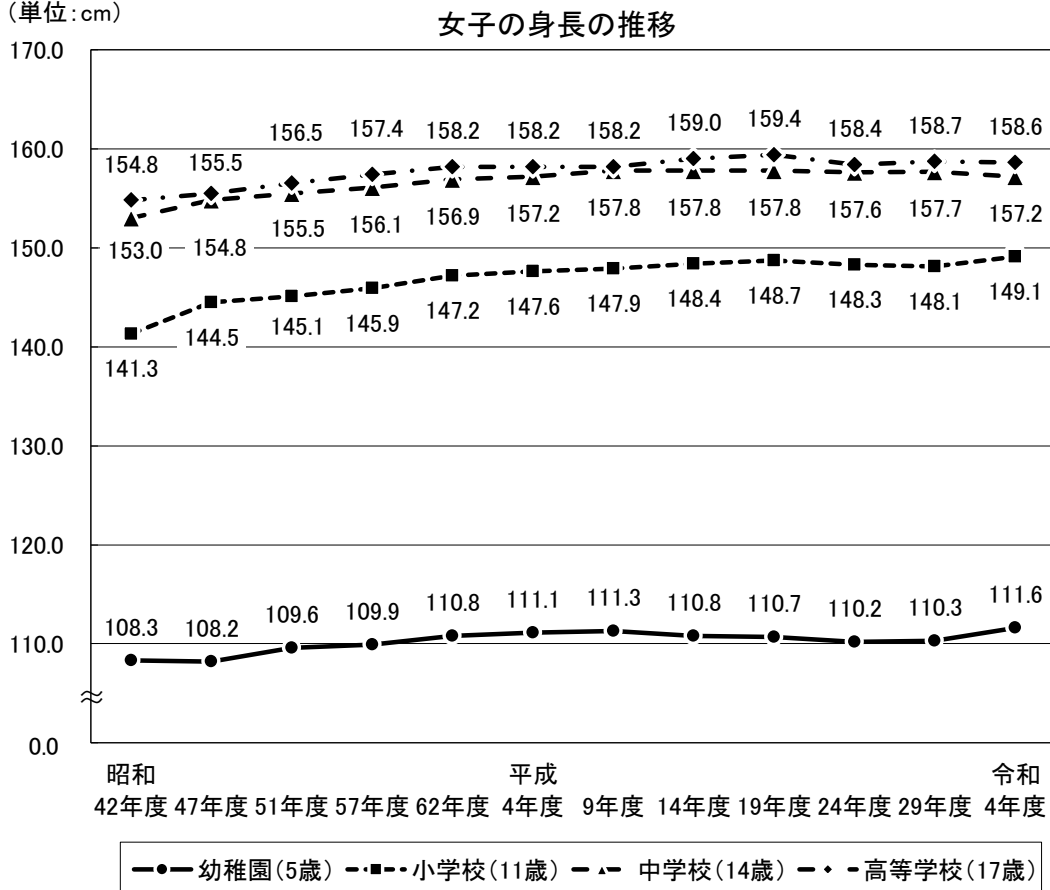
【参考資料】

参考図－1 年齢別体格（身長）の推移（昭和42年度～令和4年度）

(単位:cm)



(単位:cm)

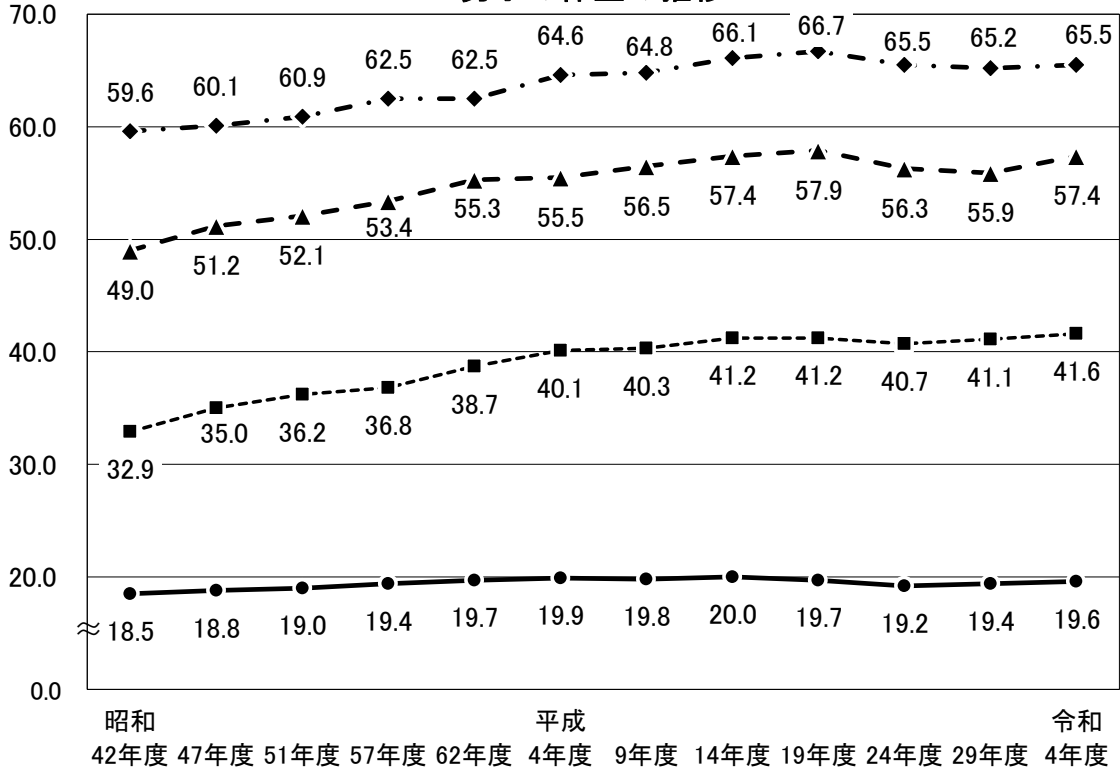


【参考資料】

参考図－2 年齢別体格（体重）の推移（昭和42年度～令和4年度）

(単位:kg)

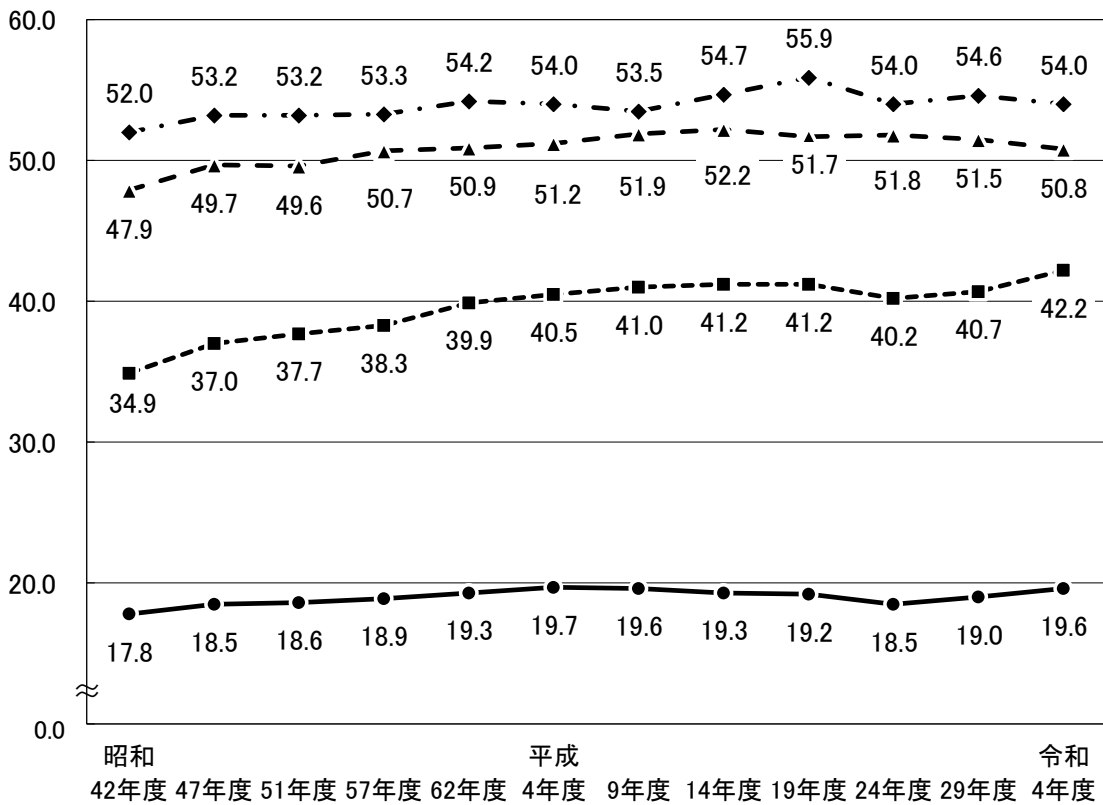
男子の体重の推移



●—幼稚園(5歳) ■---小学校(11歳) ▲- 中学校(14歳) -◇- 高等学校(17歳)

(単位:kg)

女子の体重の推移



●—幼稚園(5歳) ■---小学校(11歳) ▲- 中学校(14歳) -◇- 高等学校(17歳)

〔肥満・痩身傾向児の算出方法について〕

平成17年度まで、性別・年齢別に身長別平均体重を求め、その平均体重の120%以上の体重の者を肥満傾向児、80%以下の者を痩身傾向児としていたが、18年度から、性別・年齢別、身長別標準体重から肥満度（過体重度）を算出し、肥満度が20%以上の者を肥満傾向児、-20%以下の者を痩身傾向児としている。

肥満度の求め方は次のとおりである。

肥満度（過体重度）

$$= \text{〔実測体重 (kg) - 身長別標準体重 (kg)〕} / \text{身長別標準体重 (kg)} \times 100 (\%)$$

※ 身長別標準体重 (kg) = a × 実測身長 (cm) - b

年齢	係数	男		女	
		a	b	a	b
5		0.386	23.699	0.377	22.750
6		0.461	32.382	0.458	32.079
7		0.513	38.878	0.508	38.367
8		0.592	48.804	0.561	45.006
9		0.687	61.390	0.652	56.992
10		0.752	70.461	0.730	68.091
11		0.782	75.106	0.803	78.846
12		0.783	75.642	0.796	76.934
13		0.815	81.348	0.655	54.234
14		0.832	83.695	0.594	43.264
15		0.766	70.989	0.560	37.002
16		0.656	51.822	0.578	39.057
17		0.672	53.642	0.598	42.339

出典：公益財団法人日本学校保健会「児童生徒の健康診断マニュアル（平成27年度改訂版）」

（参考） 令和4年度調査の平均身長の場合の標準体重

年齢	男			女		
	平均身長 (cm)	平均身長時 の標準体重 (kg)	平均体重 (kg)	平均身長 (cm)	平均身長時 の標準体重 (kg)	平均体重 (kg)
5	111.1	19.2	19.3	110.2	18.8	19.0
6	117.0	21.6	21.8	116.0	21.0	21.3
7	122.9	24.2	24.6	122.0	23.6	24.0
8	128.5	27.3	28.0	128.1	26.9	27.3
9	133.9	30.6	31.5	134.5	30.7	31.1
10	139.7	34.6	35.7	141.4	35.1	35.5
11	146.1	39.1	40.0	147.9	39.9	40.5
12	154.0	44.9	45.7	152.2	44.2	44.5
13	160.9	49.8	50.6	154.9	47.2	47.7
14	165.8	54.3	55.0	156.5	49.7	49.9
15	168.6	58.2	59.1	157.2	51.0	51.2
16	169.9	59.6	60.7	157.7	52.1	52.1
17	170.7	61.1	62.5	158.0	52.1	52.5