

## 第2章

# 高齢者の現状と将来推計

## 1 節 高齢者の状況

### 1 高齢者数の推移

#### (1) 高齢者数・高齢化率の現状と将来推計

- 高齢者数は年々増加しており、それに伴って高齢化率も年々上昇を続け、平成26年10月1日現在の秋田県の人口は1,036,861人で、65歳以上の高齢者数は338,004人、高齢化率は32.6%となっています。
- 本計画期間においても、人口の減少と高齢者数の増加が予測されており、また、高齢化率が全国一高い状態が継続すると、国立社会保障・人口問題研究所では予測しています。
- 団塊の世代が65歳以上となる平成27年には、65歳以上の高齢者が県民の約3人に1人となり、さらに、平成42年には高齢化率が4割を超えると予測されています。

#### (2) 後期高齢者数の増加

- 本県では、平成19年に後期高齢者数が前期高齢者数を初めて上回り、総務省統計局が公表した平成25年10月1日時点の人口推計では、本県の後期高齢化率が17.8%と全国で一番高くなっています。  
また、平成26年10月1日現在の後期高齢化率は18.0%となっています。
- 後期高齢者数は平成42年頃まで増加する見込みです。

※ 65歳以上の方を「高齢者」、65歳以上74歳以下の高齢者を「前期高齢者」、75歳以上の高齢者を「後期高齢者」とします。

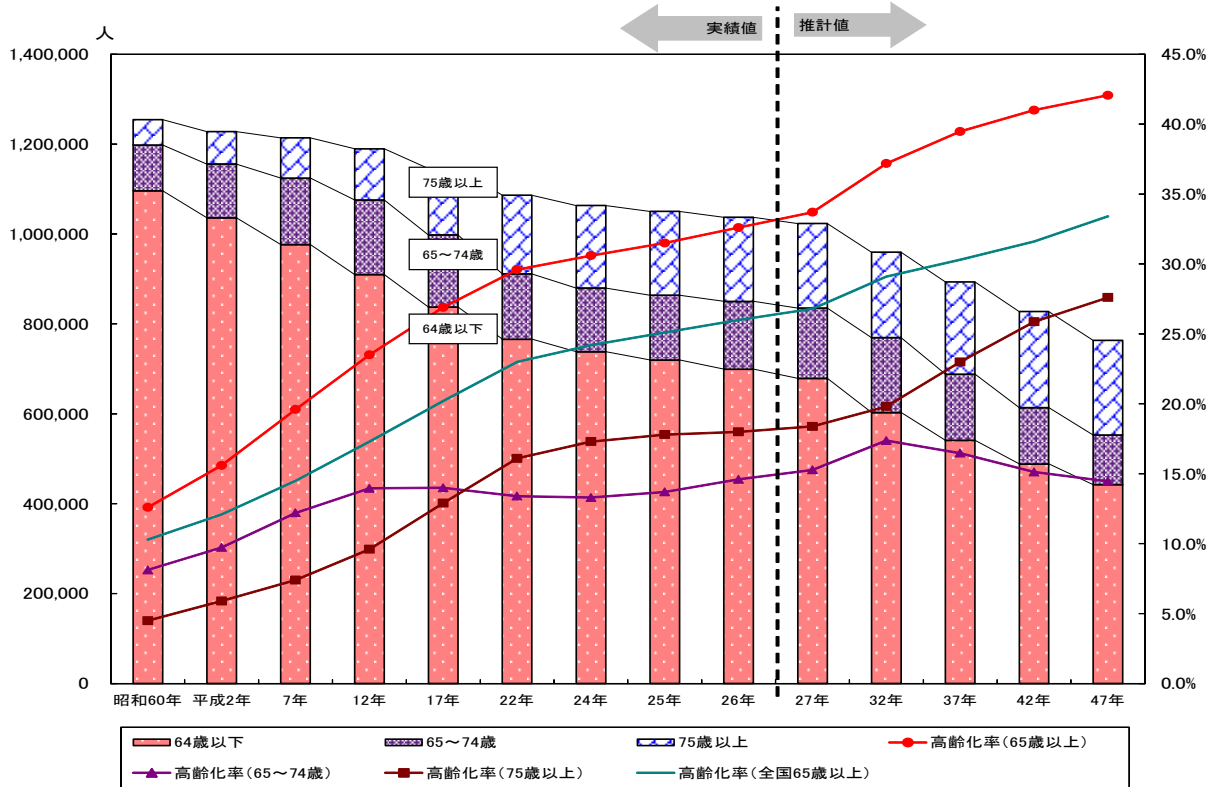
【秋田県の総人口と高齢者数の推移】

	人口				高齢化率					
	秋田県				秋田県			全国		
	総人口 (A)	65歳以上 (B)	65～74歳 (C)	75歳以上 (D)	65歳以上 (B/A)	65～74歳 (C/A)	75歳以上 (D/A)	65歳以上	65～74歳	75歳以上
昭和60年	1,254,032	158,086	101,901	56,185	12.6%	8.1%	4.5%	10.3%	6.4%	3.9%
平成2年	1,227,478	191,573	119,491	72,082	15.6%	9.7%	5.9%	12.1%	7.3%	4.8%
7年	1,213,667	237,682	148,082	89,600	19.6%	12.2%	7.4%	14.5%	8.8%	5.7%
12年	1,189,279	279,764	166,013	113,751	23.5%	14.0%	9.6%	17.3%	10.2%	7.1%
17年	1,145,501	308,193	160,323	147,870	26.9%	14.0%	12.9%	20.2%	10.5%	9.7%
22年	1,085,997	320,450	145,432	175,018	29.6%	13.4%	16.1%	23.0%	11.9%	11.1%
24年	1,063,143	325,343	141,687	183,656	30.6%	13.3%	17.3%	24.2%	12.2%	11.9%
25年	1,050,132	330,716	144,248	186,468	31.5%	13.7%	17.8%	25.1%	12.8%	12.3%
26年	1,036,861	338,004	150,951	187,053	32.6%	14.6%	18.0%	26.0%	13.4%	12.5%
27年	1,023,051	344,378	156,270	188,108	33.7%	15.3%	18.4%	26.8%	13.8%	13.0%
32年	959,272	356,669	166,641	190,028	37.2%	17.4%	19.8%	29.1%	14.0%	15.1%
37年	893,224	352,577	147,160	205,417	39.5%	16.5%	23.0%	30.3%	12.3%	18.1%
42年	827,462	339,211	125,187	214,024	41.0%	15.1%	25.9%	31.6%	12.1%	19.5%
47年	763,356	321,093	110,378	210,715	42.1%	14.5%	27.6%	33.4%	13.3%	20.0%

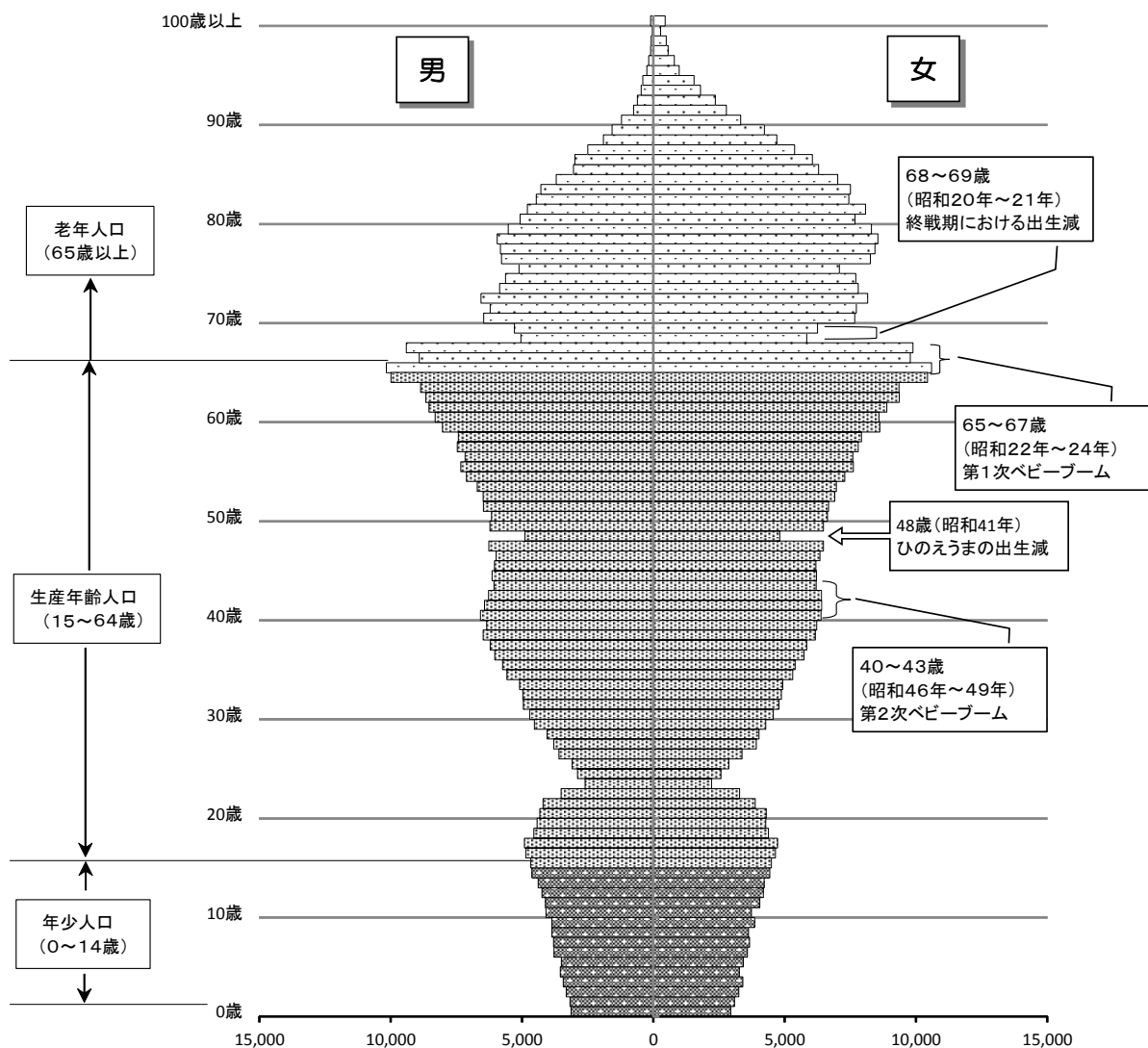


資料：昭和60年から平成22年は「国勢調査」  
 平成24年から平成26年までの秋田県の人口は「秋田県年齢別人口流動調査」、全国の人口は総務省統計局の推計人口  
 平成27年以降は国立社会保障・人口問題研究所「日本の都道府県別将来推計人口(平成25年3月推計)」

【秋田県の総人口と高齢者数の推移】



### 秋田県の人口ピラミッド(平成26年10月1日現在)



## (2) 圏域別の高齢化率等の現状

- 高齢化率、前期高齢化率、後期高齢化率ともに北秋田圏域が最も高く、秋田周辺圏域が最も低くなっています。
- 県北部、県南部、県央部の順に各高齢化率が高い状況になっています。

【秋田県の圏域別の総人口と高齢者数】

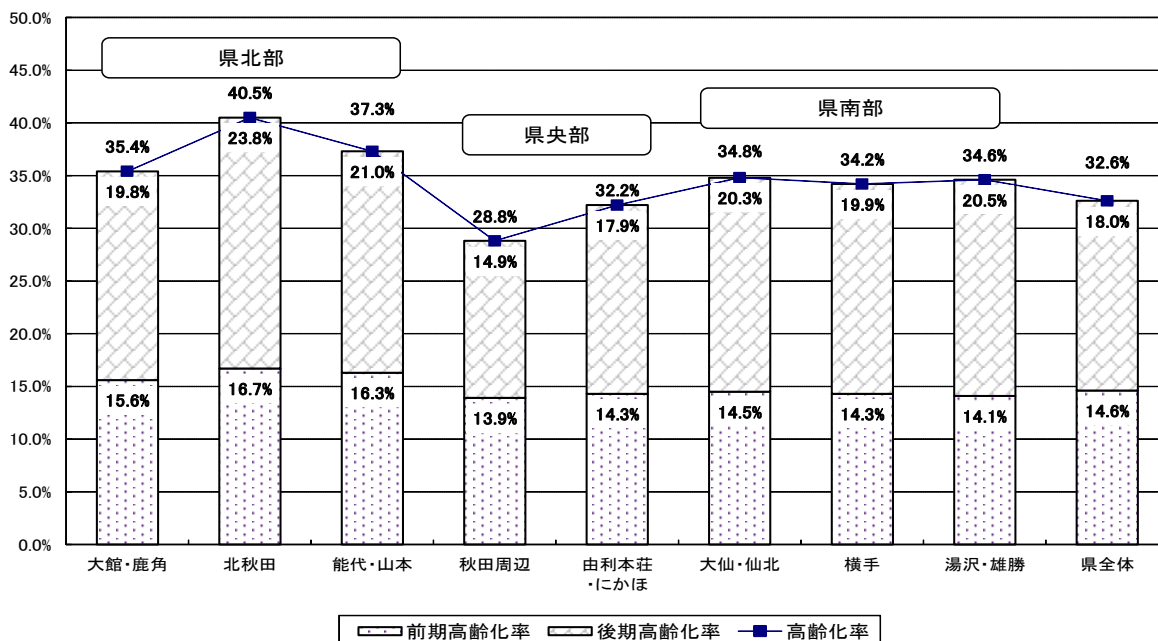
(平成26年10月1日現在 単位：人)

	総人口 (A)	65歳以上		65歳～74歳		75歳以上	
		高齢者数 (B)	高齢化率 (B/A)	前期高齢者数 (C)	前期高齢化率 (C/A)	後期高齢者数 (D)	後期高齢化率 (D/A)
大館・鹿角	113,088	40,035	35.4%	17,633	15.6%	22,402	19.8%
北秋田	36,170	14,648	40.5%	6,029	16.7%	8,619	23.8%
能代・山本	84,106	31,360	37.3%	13,698	16.3%	17,662	21.0%
秋田周辺	405,832	117,009	28.8%	56,532	13.9%	60,477	14.9%
由利本荘 ・にかほ	106,721	34,362	32.2%	15,271	14.3%	19,091	17.9%
大仙・仙北	132,093	45,951	34.8%	19,174	14.5%	26,777	20.3%
横手	93,111	31,799	34.2%	13,295	14.3%	18,504	19.9%
湯沢・雄勝	65,939	22,830	34.6%	9,315	14.1%	13,515	20.5%
県全体	1,036,861	338,004	32.6%	150,951	14.6%	187,053	18.0%

資料：秋田県調査統計課「平成26年秋田県年齢別人口流動調査結果〔速報〕」

※ 総数には「年齢不詳」を含む。県全体の算出においては県内市町村間の移動数を除いているため、圏域の合計とは一致しない。

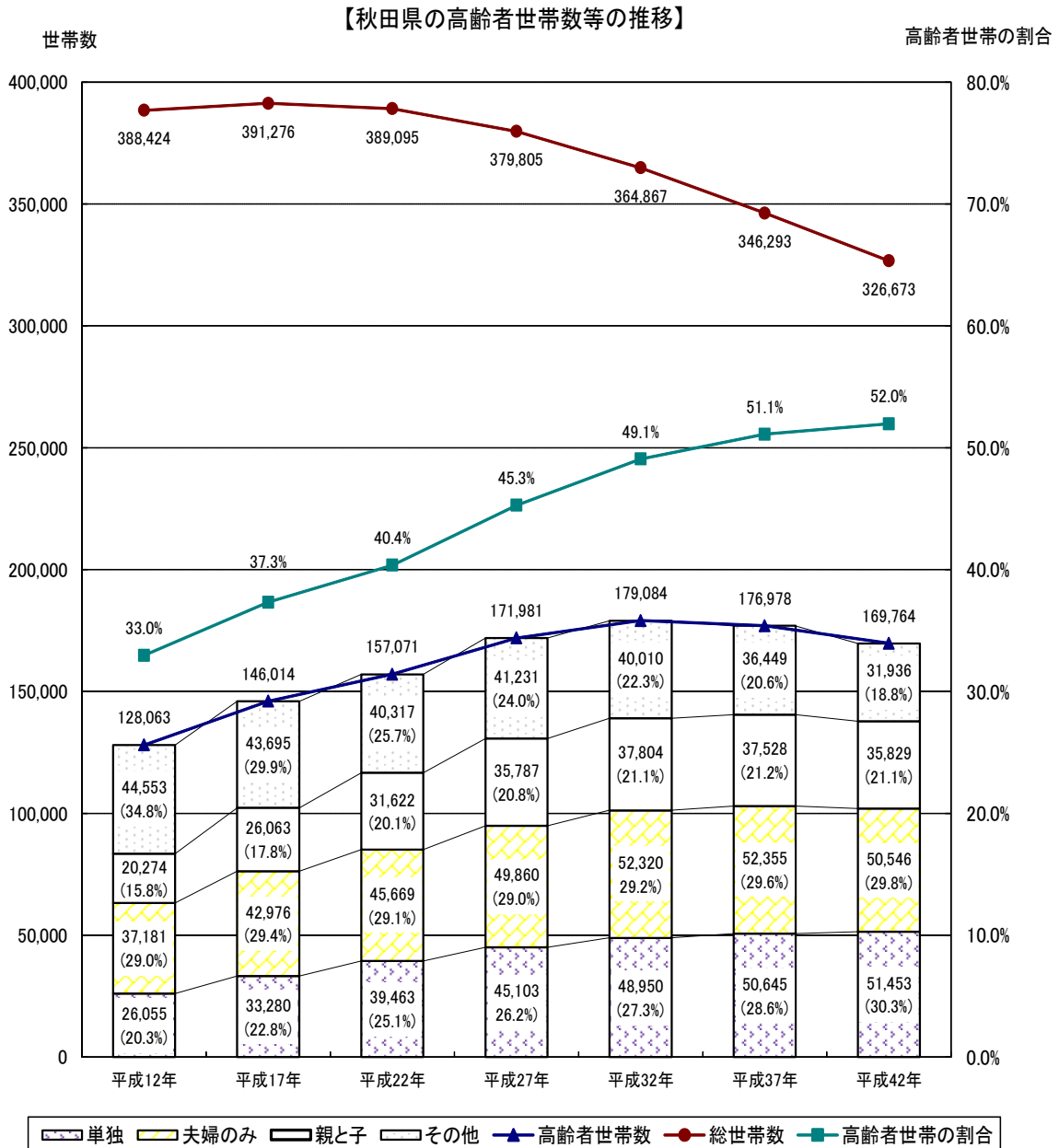
【秋田県圏域別高齢化率の比較】



## 2 高齢者世帯の推移

- 県内の総世帯数は平成17年をピークに減少し、今後も減少していく見込みですが、高齢者世帯数は平成32年頃まで増加し続ける見込みです。
- 高齢者世帯のうち単独世帯（ひとり暮らし）と夫婦のみの世帯が、平成37年頃まで増加し続ける見込みです。
- 一般世帯に占める高齢者世帯の割合は、今後も増加し続ける見込みです。

※ 世帯主が65歳以上の世帯を「高齢者世帯」とします。



資料：平成12年、17年、22年は国勢調査、平成27年以降は国立社会保障・人口問題研究所「日本の世帯数の将来推計（都道府県別推計）」（平成26年4月推計）

※ 四捨五入のため、合計は必ずしも一致しない。

## 2節 要支援・要介護者の状況

### 1 要支援・要介護者数の推移

#### (1) 要支援・要介護者数の増加

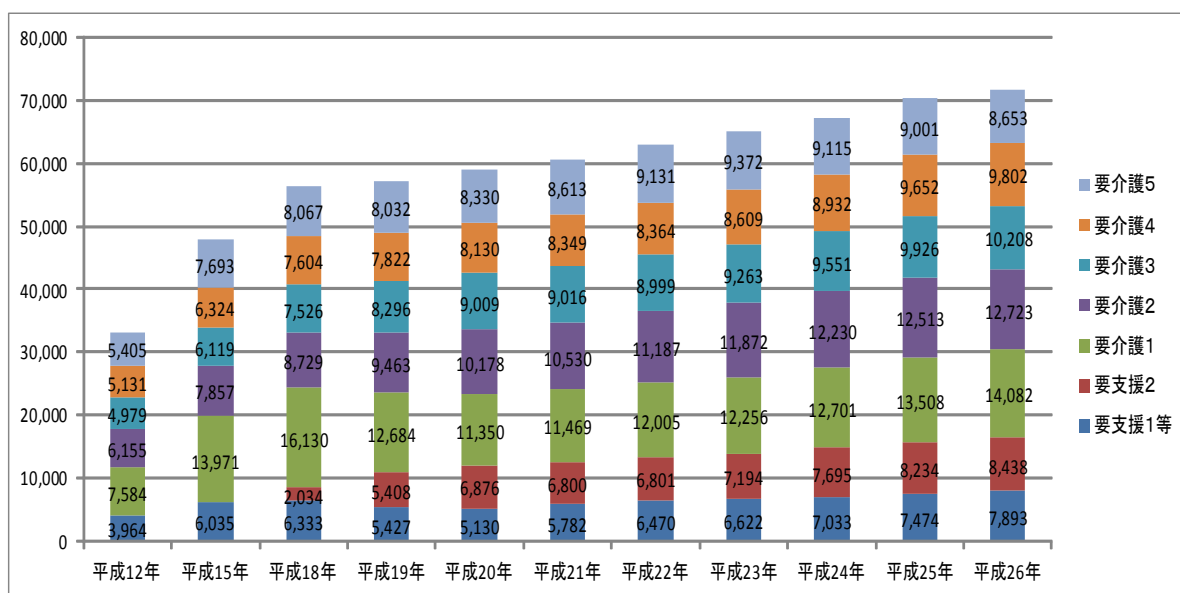
##### 【現状と課題】

- 平成12年に約33,000人だった要支援・要介護認定者数は、平成26年には約72,000人となっています。第5期計画期間の平成24年から平成26年までの3年間では約6,600人増加し、平成12年当初と比較すると約39,000人の増加となり、約2.2倍の認定者数となっています。
- 平成18年4月に要介護区分が見直され、それまで「要介護1」とされていた区分が、「要支援2」と「新たな要介護1」に分けられました。

##### 【要支援・要介護者数の推移】

(各年10月末現在 単位：人)

区分	平成12年	平成15年	平成18年	平成21年	平成22年	平成23年	平成24年	平成25年	平成26年
要支援1等	3,964	6,035	6,333	5,782	6,470	6,622	7,033	7,474	7,893
割合	11.9%	12.6%	11.2%	9.5%	10.3%	10.2%	10.5%	10.6%	11.0%
要支援2			2,034	6,800	6,801	7,194	7,695	8,234	8,438
割合			3.6%	11.2%	10.8%	11.0%	11.4%	11.7%	11.8%
要介護1	7,584	13,971	16,130	11,469	12,005	12,256	12,701	13,508	14,082
割合	22.8%	29.1%	28.6%	18.9%	19.1%	18.8%	18.9%	19.2%	19.6%
要介護2	6,155	7,857	8,729	10,530	11,187	11,872	12,230	12,513	12,723
割合	18.5%	16.4%	15.5%	17.4%	17.8%	18.2%	18.2%	17.8%	17.7%
要介護3	4,979	6,119	7,526	9,016	8,999	9,263	9,551	9,926	10,208
割合	15.0%	12.7%	13.3%	14.9%	14.3%	14.2%	14.2%	14.1%	14.2%
要介護4	5,131	6,324	7,604	8,349	8,364	8,609	8,932	9,652	9,802
割合	15.4%	13.2%	13.5%	13.8%	13.3%	13.2%	13.3%	13.7%	13.7%
要介護5	5,405	7,693	8,067	8,613	9,131	9,372	9,115	9,001	8,653
割合	16.3%	16.0%	14.3%	14.2%	14.5%	14.4%	13.6%	12.8%	12.1%
合計	33,218	47,999	56,423	60,559	62,957	65,188	67,257	70,308	71,799



【要支援・要介護者数の推移（圏域別、要介護度別）】

（各年10月末現在 単位：人）

		平成24年度		平成25年度		平成26年度	
		人数	割合	人数	割合	人数	割合
大館 鹿角	要支援1	725	9.3%	771	9.7%	753	9.1%
	要支援2	1,128	14.5%	1,176	14.8%	1,275	15.4%
	要介護1	1,359	17.5%	1,463	18.4%	1,505	18.2%
	要介護2	1,390	17.9%	1,352	17.0%	1,454	17.6%
	要介護3	1,035	13.3%	1,038	13.0%	1,081	13.1%
	要介護4	1,034	13.3%	1,096	13.8%	1,106	13.4%
	要介護5	1,097	14.1%	1,065	13.4%	1,090	13.2%
合計	7,768		7,961		8,264		
北秋田	要支援1	276	9.3%	287	9.5%	290	9.5%
	要支援2	333	11.2%	302	10.0%	318	10.4%
	要介護1	555	18.7%	593	19.7%	597	19.5%
	要介護2	528	17.8%	513	17.0%	525	17.1%
	要介護3	383	12.9%	430	14.3%	437	14.2%
	要介護4	387	13.1%	425	14.1%	471	15.4%
	要介護5	502	16.9%	463	15.4%	430	14.0%
合計	2,964		3,013		3,068		
能代 山本	要支援1	1,028	15.6%	1,161	17.0%	1,223	17.6%
	要支援2	748	11.4%	759	11.1%	739	10.6%
	要介護1	1,363	20.7%	1,377	20.1%	1,489	21.4%
	要介護2	1,007	15.3%	989	14.5%	983	14.1%
	要介護3	747	11.4%	742	10.9%	717	10.3%
	要介護4	703	10.7%	878	12.8%	892	12.8%
要介護5	980	14.9%	931	13.6%	922	13.2%	
合計	6,576		6,837		6,965		
秋田 周辺	要支援1	2,870	12.1%	3,049	12.2%	3,183	12.5%
	要支援2	2,679	11.3%	2,993	12.0%	3,074	12.1%
	要介護1	4,700	19.8%	4,937	19.7%	5,143	20.3%
	要介護2	4,350	18.3%	4,480	17.9%	4,529	17.8%
	要介護3	3,412	14.4%	3,600	14.4%	3,722	14.7%
	要介護4	3,049	12.8%	3,243	13.0%	3,190	12.6%
	要介護5	2,705	11.4%	2,724	10.9%	2,532	10.0%
合計	23,765		25,026		25,373		
由利 本荘 にかほ	要支援1	398	6.0%	402	5.8%	400	5.7%
	要支援2	688	10.3%	705	10.2%	693	9.9%
	要介護1	1,070	16.0%	1,173	16.9%	1,215	17.3%
	要介護2	1,454	21.8%	1,523	22.0%	1,527	21.7%
	要介護3	1,080	16.2%	1,125	16.2%	1,211	17.2%
	要介護4	999	15.0%	1,044	15.1%	1,062	15.1%
	要介護5	989	14.8%	956	13.8%	925	13.2%
合計	6,678		6,928		7,033		
大仙 仙北	要支援1	898	9.8%	948	9.8%	1,109	11.2%
	要支援2	992	10.8%	1,072	11.1%	1,038	10.5%
	要介護1	1,589	17.3%	1,778	18.4%	1,900	19.2%
	要介護2	1,623	17.7%	1,739	18.0%	1,727	17.5%
	要介護3	1,324	14.5%	1,338	13.8%	1,325	13.4%
	要介護4	1,435	15.7%	1,484	15.3%	1,511	15.3%
要介護5	1,300	14.2%	1,323	13.7%	1,279	12.9%	
合計	9,161		9,682		9,889		
横手	要支援1	318	5.1%	373	5.8%	404	6.0%
	要支援2	721	11.7%	775	12.0%	856	12.8%
	要介護1	1,095	17.7%	1,153	17.8%	1,162	17.4%
	要介護2	1,266	20.5%	1,251	19.3%	1,263	18.9%
	要介護3	1,039	16.8%	1,086	16.8%	1,148	17.1%
	要介護4	756	12.2%	834	12.9%	870	13.0%
	要介護5	983	15.9%	1,000	15.5%	991	14.8%
合計	6,178		6,472		6,694		
湯沢 雄勝	要支援1	520	12.5%	483	11.0%	531	11.8%
	要支援2	406	9.7%	452	10.3%	445	9.9%
	要介護1	970	23.3%	1,034	23.6%	1,071	23.7%
	要介護2	612	14.7%	666	15.2%	715	15.8%
	要介護3	531	12.7%	567	12.9%	567	12.6%
	要介護4	569	13.7%	648	14.8%	700	15.5%
	要介護5	559	13.4%	539	12.3%	484	10.7%
合計	4,167		4,389		4,513		



## (2) 高齢者に占める要支援・要介護者

- 要支援・要介護の認定者数は、高齢化の進行や介護保険制度の普及・定着などから現在も増加を続けています。
- 比較的軽度な要支援1から要介護1までの方が、平成26年度では全体の約4割を占めています。

(各年10月末現在 単位：人)

	被保険者数	要支援・要介護認定者数								割合	
		要支援1	要支援2	要介護1	要介護2	要介護3	要介護4	要介護5	計		
平成24年度	65歳以上	325,876	6,940	7,498	12,359	11,838	9,285	8,731	8,887	65,538	20.1%
	65～74	141,894	768	827	1,286	1,198	812	707	818	6,416	4.5%
	75～	183,982	6,172	6,671	11,073	10,640	8,473	8,024	8,069	59,122	32.1%
平成25年度	65歳以上	331,147	7,363	8,029	13,157	12,140	9,684	9,436	8,768	68,577	20.7%
	65～74	144,506	857	857	1,289	1,175	834	713	818	6,543	4.5%
	75～	186,641	6,506	7,172	11,868	10,965	8,850	8,723	7,950	62,034	33.2%
平成26年度	65歳以上	338,822	7,769	8,255	13,762	12,381	9,975	9,615	8,436	70,193	20.7%
	65～74	151,751	916	882	1,422	1,198	867	771	748	6,804	4.5%
	75～	187,071	6,853	7,373	12,340	11,183	9,108	8,844	7,688	63,389	33.9%

## 2 要支援・要介護者数の将来推計

- 要支援・要介護認定者となる割合の高い75歳以上の後期高齢者の増加が続いていくと推測されています。
- 要支援・要介護認定者もそれに伴い、今後3年間で約5,500人増加し、平成29年には79,509人となり、団塊の世代が75歳以上となる平成37年には、88,000人を超えることが見込まれます。

(単位：人)

	要支援・要介護認定者数 (推計)							
	要支援1	要支援2	要介護1	要介護2	要介護3	要介護4	要介護5	計
平成27年度	8,267	8,727	14,679	13,051	10,735	10,216	8,311	73,986
割合	11%	12%	20%	18%	15%	14%	11%	
平成28年度	8,651	9,110	15,514	13,479	11,195	10,646	7,903	76,498
割合	11%	12%	20%	18%	15%	14%	10%	
平成29年度	9,064	9,488	16,411	13,974	11,766	11,192	7,614	79,509
割合	11%	12%	21%	18%	15%	14%	10%	
平成32年度	9,691	10,173	17,902	15,133	12,974	12,523	7,784	86,180
割合	11%	12%	21%	18%	15%	15%	9%	
平成37年度	9,698	10,188	18,240	15,625	13,410	13,047	8,007	88,215
割合	11%	12%	21%	18%	15%	15%	9%	

