

V 母 子 保 健 对 策

V 母子保健対策

1 母体健康増進支援事業（妊婦健康診査）

妊婦健康診査は、平成9年まで前期と後期の2回分の国庫補助（母子保健法の一部改正により平成9年度から市町村事業）があったが、平成10年度に一般財源化（地方交付税措置）された。

平成15年度から、妊婦の経済的負担の軽減を図るため、一般健診4回、歯科健診1回を県単で補助した。平成21年2月から平成24年度までは、一般健診9回分について基金で補助した。

平成25年度から、一般健診については地方交付税措置されたため、県では歯科健診について補助している。

- (1) 事業開始年度 平成15年度
 (2) 実施主体 市町村
 (3) 内 容 歯科健康診査 1回
 (4) 補助率 1/2
 (5) 補助限度額等 歯科健康診査 4,000円で1回（県単）
 (6) 事業実施状況

単位：件、%

区 分		実施回数	実交付数	総交付数	延受診数	利用率
平成 22 年 度	一 般	9回	7,265	65,385	51,623	79.0
	子宮頸がん検診	1回	0	0	20	-
	歯 科	1回	7,163	7,163	2,814	39.2
平成 23 年 度	一 般	9回	7,202	64,818	51,508	79.5
	子宮頸がん検診	1回	7,195	7,195	6,296	87.5
	歯 科	1回	7,154	7,154	2,950	41.2
平成 24 年 度	一 般	9回	6,726	60,534	48,818	80.6
	子宮頸がん検診	1回	6,454	6,454	6,257	96.9
	歯 科	1回	6,617	6,617	2,852	43.1
25	歯 科	1回	6,538	6,538	2,899	44.3

2 不妊治療等支援事業

(1) 特定不妊治療費助成事業

不妊治療を受ける夫婦に対して、治療費用の一部を助成し、経済的な負担の軽減を図る。

① 対象要件

- ア 体外受精及び顕微授精
- イ 法律上の婚姻関係にある夫婦
- ウ 夫婦合計所得730万円未満
- エ 知事が指定する医療機関での治療

② 助成内容(平成24年度から、県独自に助成額と助成回数を拡充)

- ア 1回につき20万円まで(一部の治療区分については10万円まで)
- イ 通算5年度、15回まで

③ 助成状況

区分	16年度	17年度	18年度	19年度	20年度	21年度	22年度	23年度	24年度	25年度
件数	81	108	122	205	265	246	260	329	529	603
助成額	7,678	10,530	12,054	19,395	24,821	32,565	34,342	42,733	80,456	94,213

[千円]

(2) 不妊専門相談センター事業

不妊に悩む夫婦に、不妊に関する治療や実施医療機関等についての確かな情報を提供し、精神的・身体的な相談に応じる「不妊とこころの相談センター」を開設している。

- ① 委託先 秋田大学医学部附属病院
- ② 開設場所 産科婦人科外来
- ③ 事業開始 平成12年11月(平成15年度から電話相談も開始)
- ④ 開設日
 - ・面接相談：毎週木曜日(第5除く) 午後1時～3時
 - 毎週金曜日 午後2時～4時
 - 第1、3水曜日 午後2時～4時
 - ・電話相談：毎週水、金曜日 正午～午後2時
- ⑤ 従事者 医師、助産師、看護師、臨床心理士
- ⑥ 利用状況

区分		16年度	17年度	18年度	19年度	20年度	21年度	22年度	23年度	24年度	25年度
相談開設 日数 (日)	面接	91	72	77	101	104	74	73	118	119	119
	電話	99	82	80	101	104	25	49	99	100	101
相談延べ 件数 (件)	面接	32	56	43	91	108	91	87	86	73	82
	電話	27	65	40	47	37	25	23	66	85	67
1開設日当たり 相談件数(件)	面接	0.4	0.8	0.6	0.9	1.0	1.2	1.2	0.7	0.6	0.7
	電話	0.3	0.8	0.5	0.5	0.4	1.0	0.5	0.7	0.9	0.7
相談実人員 (人)	面接	43	81	66	140	162	162	151	144	114	122
	電話	27	65	40	47	36	25	23	66	86	69

3 保健指導等

(1) 未熟児訪問指導状況

母子保健法に基づき、市町村が未熟児訪問指導を行っている。

【平成25年度】

(単位：人、件)

区 分	低体重児 出生数	医療機関か らの連絡票 送付数	訪 問 件 数		訪問指導者別内訳 (延)		
			実数	延数	保健所 実施分	市町村 実施分	市町村 嘱託等 (再掲)
県 計	647	310	430	461		430	168
秋田市以外	336	166	301	332		301	39
秋 田 市	311	144	129	129		129	129

(平成25年度母子保健実施状況報告による)

注1) 低体重児出生数(出生時体重が2,500g未満)は、平成25年(概数)

(2) 受胎調節実地指導

母体保護法第15条に規定される受胎調節の実地指導を行う者について、秋田県知事が指定証及び標識を交付している。

【平成25年度】

(単位：件)

平成25年度 指定証交付状況	累 計 (平成26年3月31日現在)
2	926

注1) 受胎調節実地指導員数は昭和28年からの累計

4 先天性代謝異常等検査等実施状況

(1) 先天性代謝異常等検査

知的障害等の症状をきたす代謝異常等を早期に発見するため、新生児に対して、血液検査を実施している。

ア 先天性代謝異常検査

年 度	総件数	再検査	検査実人員	患者数
1 6	9,212	256	8,956	1
1 7	8,776	178	8,598	1
1 8	8,683	167	8,550	1
1 9	8,545	154	8,391	1
2 0	8,463	275	8,188	2
2 1	8,361	362	7,999	2
2 2	8,197	456	7,741	1
2 3	8,157	380	7,777	9
2 4	8,068	329	7,715	8
2 5	7,764	370	7,309	2

対象疾患：

①フェニルケトン尿症、②メーフルシロップ尿症、③ホモシスチン尿症、④先天性副腎過形成症、⑤先天性甲状腺機能低下症、⑥ガラクトース血症、⑦シトルリン血症1型、⑧アルギニノコハク酸尿症、⑨シトルリン欠損症、⑩メチルマロン酸血症、⑪プロピオン酸血症、⑫βケトチオラーゼ欠損症、⑬イソ吉草酸血症、⑭メチルクロトニルグリニン尿症、⑮ヒドロキシメチルグルタル酸血症(HMG血症)⑩複合カルボキシラーゼ欠損症、⑰グルタル酸血症1型、⑱MCAD欠損症、⑲VLCAD欠損症、⑳TFP/LCHAD欠損症、㉑CPT1欠損症、㉒CPT2欠損症、㉓TRANS欠損症、㉔全身性カルニチン欠乏症、㉕グルタル酸血症㉖型

検査機関：

健康環境センター(～H25年7月、①～⑥)、
(公財)岩手県予防医学協会(H25年8月～、①～⑤)

イ 先天性甲状腺機能低下症(クレチン症)

年 度	総件数	再検査	検査実人員	患者数
1 6	9,333	377	8,956	14
1 7	8,776	178	8,598	5
1 8	8,683	167	8,550	5
1 9	8,545	154	8,391	7
2 0	8,463	275	8,188	5
2 1	8,361	362	7,999	4
2 2	8,197	456	7,741	1
2 3	8,157	380	7,777	11
2 4	7,715	329	7,362	7
2 5	7,764	455	7,309	1

(2) 新生児聴覚検査実施状況

新生児の聴覚障害を早期に発見し、できるだけ早い段階で適切な治療や療育が受けられる体制を整備するため平成13年度から聴覚検査を実施している。

(単位：人)

年度	検査件数	検 査 結 果						
		異常なし	要精密検査	要 精 密 検 査 の 内 訳				
				正常	難聴	経過観察	受診勧奨	県外転出
13	760	757	3	1			1	1
14	3,355	3,341	14	1	3	8		2
15	3,817	3,803	10		1	1	8	
16	4,478	4,444	30	6	9	2	13	
17	4,368	4,344	24	11	10	1		2
18	4,419	4,383	33	12	15	2	2	2
19	4,671	4,626	37	21	14	2		
20	4,869	4,822	43	22	21			2
21	4,778	4,626	28	14	12	2		
22	6,170	6,121	42	3	18			1
23	6,371	6,326	41	3	9			
24	6,922	6,836	45	24	19	2		
25	6,921	6,847	57	13	15	3		

※H22から、委託事業を終了。

(3) 難聴児補聴器購入費助成事業実施状況

身体障害者手帳の交付対象とならない、中・軽度の聴覚障害がある児童のうち、補聴器を装着することで言語習得等の効果が期待できる場合に、補聴器の購入費用の一部を助成することで、難聴児の福祉の増進を図ることを目的に平成22年から実施。

年 度	支給人数	個数	助成額
25	18人	32個	678千円

5 医療給付状況（平成25年度）

（1）養育医療

身体の発達が未熟なまま出生した乳児であって、医師が入院養育を必要と認めたものを対象に医療の給付を行っている。

指定養育医療機関での入院に限られ、保護者の所得に応じた自己負担がある。

低体重児（2,500g未満）の概ね36%（231人/647人）が給付を受けている。

（括弧内はH24の人数）

区 分		県分（秋田市以外）	秋田市	県計
受給者の内訳	給付実人員（人） ①	141	90	231
	（内）新規給付決定実人員（人） ②	134		134
	延件数（件）	274	194	468
	延入院期間（日） ③	5,504	3,391	8,895
	平均入院期間（日） ③÷①	39.0	37.7	38.5
	1,000g以下	9 (18)	8 (7)	17 (25)
	1,001～1,500g	14 (11)	6 (12)	20 (23)
	1,501～1,800g	15 (19)	14 (12)	29 (31)
	1,801～2,000g	28 (21)	14 (21)	42 (42)
	2,001～2,300g	27 (16)	21 (16)	48 (32)
2,301～2,500g	10 (8)	7 (10)	17 (18)	
2,501g以上	31 (22)	20 (19)	51 (41)	
合計 ②	134 (115)	90 (97)	224 (212)	
平成25年低体重児出生数(H25.1.1～12.31)概数		336 (383)	311 (239)	647 (622)

※平成25年4月診療分から市町村が実施主体となり、県はその費用の4分の1を負担している。

（2）妊娠中毒症等療養援護費

妊娠中毒症に罹患した妊産婦が必要な医療を受けるため入院した際、その療養に要する費用の一部を支給する。

年度	給付実人員		
	県分（秋田市以外）	秋田市	県計
14	—	—	—
15	—	—	—
16	—	1人	1人
17	3人	—	3人
18	1人	—	1人
19	—		—
20	—		—
21	1人		1人
22	—		—
23	3人		3人
24	—		—
25	—		—

※秋田市H19.3.31廃止

(3) 自立支援医療（育成医療）費支給状況（平成25年度）

(人)

区分		県分（秋田市以外支給人員）		秋田市支給人員		合計	
		入院	外来	入院	外来	入院	外来
障 害 別	肢体不自由	19	54	5	15	24	69
	視覚障害	3	4	2	1	5	5
	聴覚・平衡機能障害	5	3	2	6	7	9
	音声・言語障害	24	82	1	25	25	107
	心臓障害	39	22	9	14	48	36
	じん臓障害	0	1	1	12	1	13
	その他の内臓障害	18	17	6	18	24	35
	免疫機能の障害	0	0	0	0	0	0
	計	108	183	26	91	134	274

※平成25年4月診療分から市町村が実施主体となり、県はその費用の4分の1を負担している。

(4) 障害児補装具費支給状況（平成25年度）

支給人員（人）	市町村支給金額（円）	県負担額
355	42,373,717	10,593,419

資料編

1 健康診査等

(1) 乳幼児健康診査実施状況（平成25年度）

早期に異常を発見し、必要に応じて適切な指導を行うために、乳幼児に対して、
身体発育・精神発達等の健康診査及び保健指導を実施している。

実施主体：市町村

① 一般健康診査

ア 乳児健康診査（概ね3～4か月児）（単位：人）

	対象者	受診者	受診率	健診結果			
				正常	有所見 正 常	有所見	有所見率
県 計	6,057	5,979	98.7%	4,435	376	1,168	19.5%
秋田市以外	3,822	3,764	98.5%	2,967	196	601	16.0%
秋 田 市	2,235	2,215	99.1%	1,468	180	567	25.6%

イ 1歳6か月児健康診査（単位：人）

	対象者	受診者	受診率	健診結果			
				正常	有所見 正 常	有所見	有所見率
県 計	6,639	6,494	97.8%	4,836	212	1,446	22.3%
秋田市以外	4,384	4,283	97.7%	3,277	176	830	19.4%
秋 田 市	2,255	2,211	98.0%	1,559	36	616	27.9%

ウ 3歳児健康診査（単位：人）

	対象者	受診者	受診率	健診結果			
				正常	有所見 正 常	有所見	有所見率
県 計	7,054	6,856	97.2%	4,467	151	2,238	32.6%
秋田市以外	4,658	4,553	97.7%	3,144	151	1,258	27.6%
秋 田 市	2,396	2,303	96.1%	1,323		980	42.6%

② 尿検査（3歳児）

（単位：人）

	受検人員	異常なし	異常あり	異常ありの内訳（延）									
				蛋白			糖			潜血			
				(+)	(++)	(+++)	(+)	(++)	(+++)	(+)	(++)	(+++)	
県 計	6,514	5,994	520	162	30	3	9	3	3	274	43	23	
秋田市以外	4,309	4,008	301	84	24	2	3	3	3	153	36	17	
秋 田 市	2,205	1,986	219	78	6	1	6			121	7	6	

③ 精密健康診査（3歳児）

ア 一般精密健康診査

	交付人員 (対象)	受診人員	異常なし	所見あり	診断名又は所見（延）																
					心雑音	ひきつけ	熱性痙攣	包茎	貧血	血管種	停留精巣	言語発達の おくれ	その他	尿の異常							
														微量血尿	血尿	無症候性	腎炎疑	腎性糖尿	尿潜血	尿蛋白	その他
県 計	507	420	232	188	1	0	6	0	0	0	24	37	45	30	5	1	22	16	9		
秋田市以外	238	191	100	91	1		2				15	17	16	16	1	1	13	9	5		
秋 田 市	269	229	132	97			4				9	20	29	14	4		9	7	4		

	今後の処置（延）							
	区分 1				区分 2			
	処置不要	要指導	要観察	要精査	要治療	治療中	要訪問	紹介
県 計	16	3	140	13	15	2	0	7
秋田市以外	12	2	63	7	6	1		5
秋 田 市	4	1	77	6	9	1		2

イ 眼科精密健康診査

	交付人員 (対象)	受診人員	異常なし	所見あり	診断の内訳（延）								今後の処置（延）							
					屈折異常				弱視	眼位異常			区分 1				区分 2			
					乱視	近視	遠視	その他		斜視	その他	その他	処置不要	要指導	要観察	要精査	要治療	治療中	要訪問	紹介
県 計	317	207	61	146	18	22	51	3	26	12	1	49	10	0	85	47	36	4	0	0
秋田市以外	136	83	25	58	8	5	13	1	14	7	1	19	3		34	18	13			
秋 田 市	181	124	36	88	10	17	38	2	12	5		30	7		51	29	23	4		

※乱視：混合・雑乱視。近視：近視性乱視を含む。遠視：遠視性乱視を含む

ウ 耳鼻科精密健康診査

	交付人員 (対象)	受診人員	異常なし	所見あり	診断名又は所見（延）											今後の処置（延）							
					難聴疑	言語発達の遅れ	構音障害	中耳炎	滲出性	鼻炎	鼻アレルギー	副鼻腔炎	扁桃肥大	耳垢	その他	区分 1				区分 2			
																処置不要	要指導	要観察	要精査	要治療	治療中	要訪問	紹介
県 計	292	223	70	153	15	9	14	62	2	18	31	7	8	30	12	0	25	16	124	12	0	7	
秋田市以外	212	172	57	115	5	2	3	51	1	4	29	3	5	21	8		10	6	95	5			
秋 田 市	80	51	13	38	10	7	11	11	1	14	2	4	3	9	4		15	10	29	7		7	

④ 歯科健康診査

ア 1歳6ヶ月児

(単位：人、本)

	対象者	受診者	受診率	う蝕のない者			う蝕のある者					う蝕本数			
				計	01	02	不詳	計	A	B	C	不詳	計	処置済	未処置
県 計	6,639	6,489	97.7%	6,328	5,796	532		161	141	14	6		437	27	410
秋田市以外	4,384	4,278	97.6%	4,177	3,911	266		101	89	9	3		279	21	258
秋 田 市	2,255	2,211	98.0%	2,151	1,885	266		60	52	5	3		158	6	152

	う蝕罹患率	1人当たりう蝕本数	不正咬合の者							軟組織疾患の者			間食時間を決めている者	清拭不良のある者	その他異常のある者	
			計	a	b	c	d	e	f	計	L	S				不明
県 計	2.48%	0.07	555	317	56	46	82	0	54	232	215	3	14	4,820	321	195
秋田市以外	2.36%	0.07	333	194	38	30	34		37	77	73	1	3	3,170	176	71
秋 田 市	2.71%	0.07	222	123	18	16	48		17	155	142	2	11	1,650	145	124

イ 3歳児

(単位：人、本)

	対象者	受診者	受診率	う蝕のない者	う蝕のある者						う蝕本数		
					計	A	B	C1	C2	不明	計	処置済	未処置
県 計	7,055	6,852	97.1%	5,076	1,776	1,160	496	27	92	1	6,515	1,345	5,170
秋田市以外	4,659	4,549	97.6%	3,327	1,222	786	338	26	71	1	4,556	961	3,595
秋 田 市	2,396	2,303	96.1%	1,749	554	374	158	1	21		1,959	384	1,575

	う蝕罹患率	1人当たりう蝕本数	不正咬合の者							軟組織疾患の者	軟組織疾患の部位			清拭不良のある者	その他異常のある者
			計	a	b	c	d	e	f		小帯	歯肉	その他		
県 計	25.92%	0.95	742	362	96	106	70	5	103	117	92	9	3	309	268
秋田市以外	26.86%	1.00	473	234	60	72	43	4	60	35	27	3	1	192	95
秋 田 市	24.06%	0.85	269	128	36	34	27	1	43	82	65	6	2	117	173

注1) う蝕罹患型の分類

01型 う蝕がなく、かつ清掃状態などの口腔環境もよいと認められるもの

清掃状態が良好又は普通で、甘味嗜好が強くなく、間食や歯磨き習慣が良好なもの

02型 う蝕はないが、清掃状態などの口腔環境が良好ではなく近い将来にう蝕の発生の可能性のあるもの

A型 上顎前歯部Fのみ、又は臼歯部Mのみとう蝕のあるもの

B型 上顎前歯部Fと臼歯部Mの両方とう蝕のあるもの

C型 下顎前歯部Fのみ、又は下顎前歯部Fを含み他の部位とう蝕のあるもの

C1型 下顎前歯部Fのみとう蝕のあるもの

C2型 下顎前歯部Fを含み他の部位とう蝕のあるもの

F: 前歯部 (CBA・ABC)

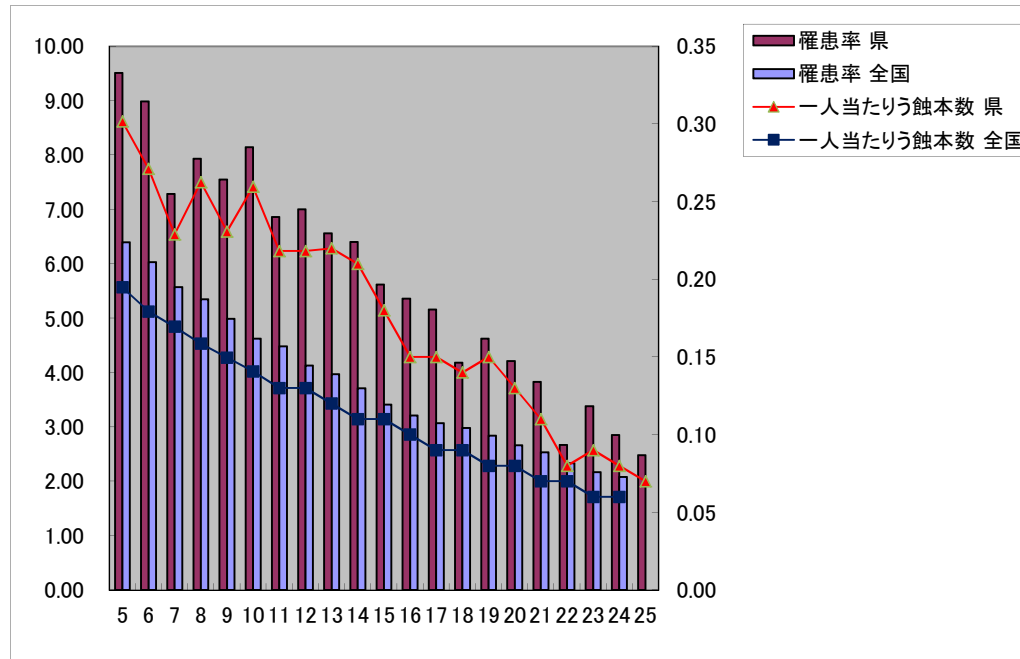
M: 臼歯部 (ED・DE)

注2) 不正咬合の者の内訳

a: 反対咬合 (下顎前突) b: 上顎前突、過蓋咬合 c: 開咬

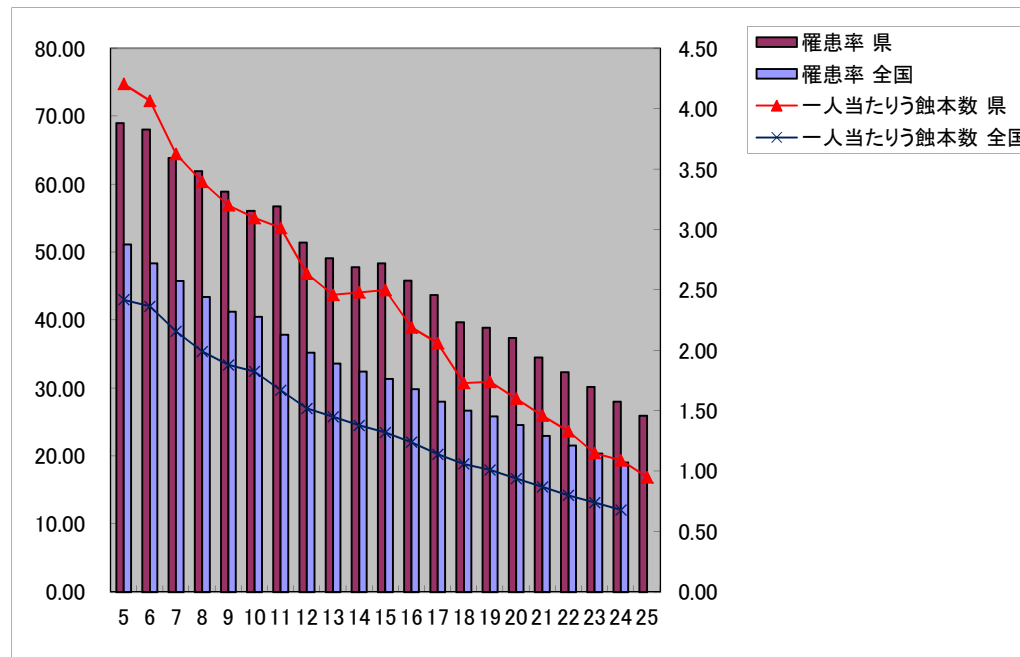
ウ 年度別歯科健康診査の状況
(ア) 1歳6か月児

		罹患率		一人当たりう蝕本数	
		県	全国	県	全国
平成	5	9.51	6.40	0.30	0.19
	6	8.98	6.03	0.27	0.18
	7	7.28	5.57	0.23	0.17
	8	7.93	5.35	0.26	0.16
	9	7.55	4.99	0.23	0.15
	10	8.14	4.62	0.26	0.14
	11	6.86	4.48	0.22	0.13
	12	7.00	4.13	0.22	0.13
	13	6.56	3.97	0.22	0.12
	14	6.40	3.71	0.21	0.11
	15	5.62	3.41	0.18	0.11
	16	5.36	3.21	0.15	0.10
	17	5.16	3.07	0.15	0.09
	18	4.18	2.98	0.14	0.09
	19	4.62	2.84	0.15	0.08
	20	4.21	2.66	0.13	0.08
	21	3.83	2.53	0.11	0.07
	22	2.67	2.33	0.08	0.07
	23	3.38	2.17	0.09	0.06
	24	2.85	2.08	0.08	0.06
	25	2.48		0.07	



(イ) 3歳児

		罹患率		一人当たりう蝕本数	
		県	全国	県	全国
平成	5	69.00	51.14	4.20	2.42
	6	68.03	48.35	4.07	2.36
	7	63.86	45.78	3.62	2.16
	8	61.92	43.40	3.40	1.99
	9	58.91	41.23	3.20	1.88
	10	56.06	40.49	3.10	1.83
	11	56.75	37.85	3.01	1.67
	12	51.41	35.23	2.64	1.52
	13	49.12	33.60	2.46	1.45
	14	47.80	32.46	2.48	1.38
	15	48.36	31.34	2.50	1.32
	16	45.80	29.84	2.19	1.24
	17	43.67	28.01	2.06	1.14
	18	39.68	26.67	1.73	1.06
	19	38.90	25.86	1.74	1.01
	20	37.40	24.56	1.60	0.94
	21	34.53	22.96	1.46	0.87
	22	32.33	21.54	1.33	0.80
	23	30.16	20.37	1.15	0.74
	24	28.03	19.08	1.09	0.68
	25	25.92		0.95	



(2) 幼児精神発達精密健康診査実施状況 (平成25年度)

区 分	対象人員	未受診人員	受診人員	結果内訳				
				助言指導	指導継続	他機関紹介	その他	
3歳児 精神発達精密健診	県 計	32	4	28	5	16	5	
	秋田市以外	32	4	28	5	16	5	
	秋 田 市							
1歳6ヶ月児 精神発達精密健診	県 計	8	0	8	1	7	0	
	秋田市以外	8		8	1	7		
	秋 田 市							
3歳児 精密健診事後指導	県 計	16	0	16	4	7	5	
	秋田市以外	16		16	4	7	5	
	秋 田 市							
1歳6ヶ月児 精密健診事後指導	県 計	2	0	2	0	2	0	
	秋田市以外	2		2		2		
	秋 田 市							
その他	県 計	146	1	145	67	65	13	
	秋田市以外	146	1	145	67	65	13	
	秋 田 市							

注) 事後指導：精神発達精密健康診査の結果、事後指導が必要とされた児童
その他：1歳6か月児・3歳児健康診査を未受診のもの等

(3) 妊婦健康診査実施状況 (平成25年度)

① 一般健康診査

(単位：人)

区 分	交付件数	支払件数	異常なし	所見あり	有所見内訳 (延)					指 導 区 分			尿 検 査						
					妊娠中毒症	貧血	切迫流早産	糖尿病	その他	要精密	要治療	要訪問	蛋白			糖			
													+	++	+++~	+	++	+++~	
県 計	前期	6,373	6,155	5,528	627	3	243	7	55	322	340	287		274	15	1	70	45	32
	後期	6,508	5,978	3,931	2,047	1	1,837	121	12	111	53	1,993	1	370	15		143	59	52
秋田市以外	前期	3,868	3,816	3,407	409	3	164	7	54	184	204	205		143	10		37	22	17
	後期	4,003	3,782	2,485	1,297		1,145	105	11	71	21	1,275	1	192	10		79	34	34
秋 田 市	前期	2,505	2,339	2,121	218		79		1	138	136	82		131	5	1	33	23	15
	後期	2,505	2,196	1,446	750	1	692	16	1	40	32	718		178	5		64	25	18

② 妊婦HBs抗原検査

(単位：人)

区 分	対象者数	受検者数	受検率 (%)	陽性者数	陽性率 (%)
県 計	6,405	6,138	95.8%	9	0.15
秋田市以外	3,900	3,806	97.6%	5	0.13
秋 田 市	2,505	2,332	93.1%	4	0.17

③ 感染症検査

(単位：人)

区分	対象者数	受検者数	受検率 (%)
県 計	6,405	5,673	88.6%
秋田市以外	3,900	3,341	85.7%
秋 田 市	2,505	2,332	93.1%

④ HTLV-1抗体検査

(単位：人)

区 分	対象者数	受検者数	受検率 (%)	陽性者数	陽性率 (%)
県 計	6,405	6,143	95.9%	2	0.03
秋田市以外	3,900	3,811	97.7%	1	0.03
秋 田 市	2,505	2,332	93.1%	1	0.04

⑤ 風疹抗体価検査

(単位：人)

区分	対象者数	受検者数	受検率 (%)
県 計	6,405	6,140	95.9%
秋田市以外	3,900	3,808	97.6%
秋 田 市	2,505	2,332	93.1%

2 妊産婦・新生児等訪問指導状況

(平成25年度)

(1) 妊婦

(単位：人)

区分	対象数	指導 件数 (実)	内訳		指導 件数 (延)	訪問指導者別内訳				異常の内訳(延)				
			妊婦健 診要訪 問等指 示あり	その他		市町村 保健師	市町村嘱託等			妊娠 中毒 症	貧血	切迫 流・ 早産	糖尿病	その他
							保健師	助産師	その他					
県 計	697	61	4	57	70	48	21	3	1		1	1		17
秋田市以外	619	40	4	36	46	44	3	1	1		1	1		17
秋 田 市	78	21		21	24	4	18	2						

(2) 産婦

(単位：人)

区分	対象数	指導 件数 (実)	内訳(延)			指導 件数 (延)	訪問指導者別内訳			
			妊婦健 診 継続訪 問	第1子 出産後	その他		市町村 保健師	市町村嘱託等		
								保健師	助産師	その他
県 計	3,709	3,400	248	1,592	1,786	3,630	2,733	241	448	208
秋田市以外	3,459	3,157	248	1,427	1,708	3,387	2,733	241	205	208
秋 田 市	250	243		165	78	243			243	

注) 分娩後1年以内の女性に対する訪問で、新生児又は乳児訪問と同時実施も含む

(3) 新生児

(単位：人)

区分	対象数	指導 件数 (実)	内訳(延)				指導 件数 (延)	訪問指導者別内訳			
			関係機 関から の依頼	希望者	ハイリ スク児	その他		市町村 保健師	市町村嘱託等		
									保健師	助産師	その他
県 計	1,012	574	72	170	6	326	586	405	11	152	18
秋田市以外	878	440	25	95	6	314	452	405	11	18	18
秋 田 市	134	134	47	75	0	12	134			134	

注) 出生後28日未満の児(未熟児を除く)に対する訪問で、産婦訪問と同時実施も含む

(4) 乳児

(単位：人)

区分	対象数	指導 件数 (実)	内訳(延)				指導 件数 (延)	訪問指導者別内訳			
			関係機 関から の依頼	希望者	ハイリ スク児	その他		市町村 保健師	市町村嘱託等		
									保健師	助産師	その他
県 計	5,330	4,740	38	2,050	50	2,602	4,871	2,291	351	1,758	471
秋田市以外	3,322	2,972	27	320	50	2,575	3,097	2,229	218	179	471
秋 田 市	2,008	1,768	11	1,730		27	1,774	62	133	1,579	

注) 出生後1年未満の児(未熟児・新生児を除く)に対する訪問で、産婦訪問と同時実施も含む

3 秋田県の母子保健の現状（統計資料から）

H26.9現在

1. 婚姻・離婚状況

区分	婚姻数		婚姻率		離婚数		離婚率	
	秋田県	秋田県	順位	全国	秋田県	秋田県	順位	全国
7	5,923	4.9	46	6.4	1,478	1.22	39	1.60
12	5,669	4.8	47	6.4	1,925	1.62	42	2.10
17	4,884	4.3	47	5.7	1,856	1.63	44	2.08
18	4,785	4.2	47	5.8	1,899	1.68	42	2.04
19	4,484	4.0	47	5.7	1,894	1.70	41	2.02
20	4,555	4.1	47	5.8	1,823	1.65	42	1.99
21	4,364	4.0	47	5.6	1,708	1.56	46	2.01
22	4,281	4.0	47	5.5	1,795	1.66	41	1.99
23	4,058	3.8	47	5.2	1,555	1.45	45	1.87
24	4,020	3.8	47	5.3	1,495	1.41	46	1.87
25	3,865	3.7	47	5.3	1,485	1.42	46	1.84

婚姻及び離婚率は人口千対

2. 出生

区分	数	出生率			合計特殊出生率		
	秋田県	秋田県	順位	全国	秋田県	順位	全国
50	17,499	14.2		17.1	1.86		1.91
55	16,324	13.0		13.6	1.79		1.75
60	13,663	10.9		11.9	1.69		1.76
2	10,992	9.0		10.0	1.57		1.54
7	9,995	8.2	47	9.6	1.56	19	1.42
12	9,007	7.6	47	9.5	1.45	31	1.36
17	7,697	6.7	47	8.4	1.34	31	1.26
18	7,726	6.8	47	8.7	1.34	33	1.32
19	7,502	6.7	47	8.6	1.31	35	1.34
20	7,421	6.7	47	8.7	1.32	36	1.37
21	7,013	6.4	47	8.5	1.29	37	1.37
22	6,688	6.2	47	8.5	1.31	41	1.39
23	6,658	6.2	47	8.3	1.35	38	1.39
24	6,543	6.2	47	8.2	1.37	37	1.41
25	6,177	5.9	47	8.2	1.35	38	1.43

出生率は人口千対

合計特殊出生率：15歳から49歳までの女子の年齢別出生率を合計したもの

3. 乳児死亡

区分	乳児死亡				新生児死亡			
	数		死亡率		数		死亡率	
	秋田県	秋田県	順位	全国	秋田県	秋田県	順位	全国
50	205	11.7		10.0	149	8.5		6.8
55	129	7.9		7.5	84	5.1		4.9
60	78	5.7		5.5	51	3.7		3.4
2	56	5.1		4.6	37	3.4		2.6
7	48	4.8	15	4.3	22	2.2	24	2.2
12	23	2.6	41	3.2	10	1.1	43	1.8
17	17	2.2	44	2.8	8	1.0	43	1.4
18	21	2.7	17	2.6	11	1.4	16	1.3
19	14	1.9	44	2.6	8	1.1	37	1.3
20	20	2.7	14	2.6	12	1.6	6	1.2
21	17	2.4	17	2.4	5	0.7	46	1.2
22	15	2.2	28	2.3	6	0.9	37	1.1
23	15	2.3	21	2.3	5	0.8	35	1.1
24	11	1.7	43	2.2	6	0.9	31	1.0
25	10	1.6	42	2.1	2	0.3	47	1.0

乳児死亡：生後1年未満の死亡

新生児死亡：生後4週未満の死亡

死亡率は出生千対

4. 死産

区分	秋田県			死産率			自然死産率			人工死産率		
	総数	自然	人工	秋田県	順位	全国	秋田県	順位	全国	秋田県	順位	全国
50	1,057	538	519	57.0		50.8	29.0		33.8	28.0		17.1
55	764	349	415	44.7		46.8	20.4		28.8	24.3		18.0
60	636	197	439	44.5		46.0	13.8		22.1	30.7		23.9
2	508	178	330	44.2		42.3	15.5		18.3	28.7		23.9
7	410	180	230	39.4	10	32.1	17.3		14.9	22.1		17.2
12	304	112	192	32.6	18	31.2	12.0		13.2	20.6		18.1
17	247	100	147	31.1	16	29.1	12.6	21	12.3	18.5	19	16.7
18	262	110	152	32.8	8	27.5	13.8	6	11.9	19.0	12	15.6
19	199	94	105	25.8	24	26.2	12.2	20	11.7	13.6	28	14.5
20	209	104	105	27.4	15	25.2	13.6	4	11.3	13.8	24	13.9
21	190	85	105	26.4	17	24.6	11.8	15	11.1	14.6	18	13.5
22	181	102	79	26.4	15	24.2	14.8	1	11.2	11.5	36	13.0
23	192	101	91	28.0	9	23.9	14.7	2	11.1	13.3	18	12.8
24	171	82	89	25.5	15	23.4	12.2	6	10.8	13.3	19	12.6
25	149	71	78	23.6	16	22.9	11.2	13	10.4	12.3	23	12.5

死産：妊娠12週以後の死産の出産数 死産率：死産数を出産数（出生数に妊娠12週以後の死産数を加えたもの）で除したもの

5. 周産期死亡の状況

区分	周産期死亡数			周産期死亡率						
	総数	妊娠満22週以後の死産	早期新生児死亡	総数			妊娠22週以後（出産千対）※		生後1週未満（出生千対）※	
				秋田県	順位	全国	秋田県	全国	秋田県	全国
55	317	253	64	19.1		20.2	15.3	16.4	3.9	3.9
60	193	150	43	14.0		15.4	10.9	12.9	3.1	2.6
2	129	99	30	11.6		11.1	8.9	9.2	2.7	1.9
7	82	66	16	8.2	7	7.0	6.6	5.5	1.6	1.5
12	38	31	7	4.2	45	5.8	3.4	4.5	0.8	1.3
17	36	31	5	4.7	30	4.8	4.0	3.8	0.6	1.0
18	46	37	9	5.9	5	4.7	4.8	3.7	1.2	1.0
19	30	25	5	4.0	34	4.5	3.3	3.5	0.7	1.0
20	40	32	8	5.4	3	4.3	4.3	3.4	1.1	0.9
21	33	29	4	4.7	12	4.2	4.1	3.4	0.6	0.8
22	44	39	5	6.5	1	4.2	5.8	3.4	0.7	0.8
23	27	23	4	4.0	32	4.1	3.4	3.3	0.6	0.8
24	27	21	6	4.1	21	4.0	3.2	3.2	0.9	0.8
25	19	17	2	3.1	42	3.7				

妊娠満22週以後の死産と早期新生児死亡をあわせたもの

周産期死亡率は周産期死亡数を出産数（妊娠満22週以後の死産数に出生数を加えたもの）で除したもの

妊娠満22週以後の死産率は、妊娠満22週以後の死産数を出産数（同上）で除したもの

6. 低出生体重児の状況

区分	出生数	1000g	~1,500g	~2,000g	~2,500g	2,500g	※出生率（%）		※平均体重（kg）	
	秋田県	未満	未満	未満	未満		秋田県	全国	秋田県	全国
50	920	10	47	128	619	116	5.3	5.7		
55	833	22	34	126	578	73	5.1	5.6	3.22	
60	719	22	47	106	516	28	5.3	5.7	3.18	3.16
2	661	17	35	93	504	12	6.0	6.5	3.14	3.12
7	718	21	35	91	550	21	7.2	7.5	3.09	3.07
12	737	31	39	90	577		8.2	8.6	3.07	3.05
17	672	17	36	89	530		8.7	9.5	3.03	3.01
18	760	23	33	88	616		9.8	9.6	3.02	3.01
19	725	19	53	94	559		9.7	9.6	3.02	3.00
20	771	16	35	112	608		10.4	9.6	3.00	3.00
21	675	14	34	95	532		9.6	9.6	3.00	3.00
22	657	19	27	88	523		9.8	9.6	3.01	3.00
23	661	22	38	88	513		9.9	9.6	3.01	3.00
24	622	23	23	78	498		9.5	9.6	3.01	3.00

※出生率は、全出生数に対する2,500g未満出生の割合

※平均体重は、出生時の平均体重

※低体重児の分類は、平成6年までは2,500g以下、平成7年以降は2,500g未満

7. 乳幼児突然死症候群（SIDS）の状況

(H25.12修正)

区分	県							国		0歳における死亡率	
	総数	0歳	1歳	2歳	3歳	4歳	5～9歳	総数(0～9)	0歳	県	全国
10	4	4	0	0	0	0	0	399	360	42.7	29.9
11	2	2	0	0	0	0	0	412	365	21.8	31.0
12	3	3	0	0	0	0	0	363	317	33.3	26.6
13	1	1	0	0	0	0	0	328	290	11.3	24.8
14	1	1	0	0	0	0	0	285	253	11.8	21.9
15	2	2	0	0	0	0	0	244	218	24.8	19.4
16	1	0	0	0	1	0	0	232	214	—	19.3
17	2	1	0	1	0	0	0	196	174	13.0	16.4
18	2	2	0	0	0	0	0	194	177	25.9	16.2
19	2	1	1	0	0	0	0	158	147	13.3	13.5
20	0	0	0	0	0	0	0	168	153	0.0	14.0
21	1	1	0	0	0	0	0	157	145	14.3	13.6
22	0	0	0	0	0	0	0	147	140	0.0	13.1
23	0	0	0	0	0	0	0	148	132	0.0	12.6
24	1	1	0	0	0	0	0	152	144		

死亡率は出生10万対

8. 人工妊娠中絶の状況

(H25.12修正)

区分	総数	20歳未満	実施率			20歳未満実施率		
	県	再掲	県	順位	全国	県	順位	全国
10	3,945	438	15.3	8	11.0	12.2		9.1
11	4,164	568	16.5	8	11.3	16.2		10.6
12	4,035	568	16.7	9	11.7	17.7		12.1
13	3,926	581	16.3	11	11.8	18.2		13.0
14	3,644	575	15.5	10	11.4	18.0		12.8
15	3,367	448	14.6	12	11.2	14.9	11	11.9
16	3,028	324	13.3	12	10.6	11.2	20	10.5
17	2,712	294	12.5	13	10.3	11.0	15	9.4
18	2,587	248	12.2	15	9.9	9.2	21	8.7
19	2,220	164	10.6	16	9.3	6.3	38	7.8
20	1,999	159	9.8	20	8.8	6.6	33	7.6
21	1,964	185	9.9	12	8.2	8.0	17	7.1
22	1,749	120	9.2	15	7.9	5.2	43	7.0
23	1,563	128	8.4	20	7.5	5.3	37	7.1
24	1,499	111	8.3	32	7.4	4.6	44	7.0

区分	総数	20歳未満	20～24歳	25～29歳	30～34歳	35～39歳	40～44歳	45～49歳	50歳以上	不詳
20 県	件数	1,999	159	446	438	447	344	147	18	
	実施率	9.8	6.6	18.6	16.8	14.4	10.8	4.7	0.5	
	割合	100.0	8.0	44.2		39.5		8.3		
20 全国	件数	242,292	22,835	56,415	51,719	49,461	43,385	17,065	1,378	22
	実施率	8.8	7.6	16.3	13.8	11.2	9.1	4.1	0.4	
	割合	100.0	9.4	43.6		39.3		7.7		
21 県	件数	1,964	185	438	418	414	357	143	8	1
	実施率	9.9	8.0	17.5	17.4	13.8	11.2	4.8	0.2	
	割合	100.0	9.4	43.6		39.3		7.7		
21 全国	件数	221,980	21,043	50,307	47,661	44,867	40,641	16,147	1,270	27
	実施率	8.2	7.1	15.0	13.0	10.6	8.5	3.8	0.3	
	割合	100.0	6.9	42.6		42.2		8.3		
22 県	件数	1,749	120	369	376	391	346	131	14	2
	実施率	9.2	5.2	19.5	15.9	13.7	10.9	4.3	0.4	
	割合	100.0	6.9	42.6		42.2		8.3		
22 全国	件数	212,665	20,650	47,044	45,645	42,132	39,881	15,946	1,330	25
	実施率	7.9	7.0	14.9	12.7	10.2	8.3	3.7	0.3	
	割合	100.0	8.2	40.6		42.1		9.1		
23 県	件数	1,563	128	297	336	335	320	130	11	0
	実施率	8.4	5.3	17.5	14.6	12.4	10.0	4.1	0.3	
	割合	100.0	8.2	40.6		42.1		9.1		
23 全国	件数	202,106	20,903	44,087	42,708	39,917	37,648	15,697	1,108	21
	実施率	7.5	7.1	14.1	12.0	10.0	7.9	3.4	0.3	
	割合	100.0	7.4	41.2		42.5		8.9		
24 県	件数	1,499	111	314	301	351	284	126	6	1
	実施率	8.3	4.6	19.6	13.7	13.5	9.2	4.1	0.2	
	割合	100.0	7.4	41.2		42.5		8.9		
24 全国	件数	196,639	20,659	43,269	40,900	38,362	36,112	16,133	1,163	14
	実施率	7.5	7.1	14.1	12.0	10.0	7.9	3.4	0.3	
	割合	100.0	7.4	41.2		42.5		8.9		

実施率は15歳以上50歳未満女子人口千対
 20歳未満実施率は15歳以上20歳未満女子人口千対
 県の20歳未満実施率は、公表されたデータを基に算出したもの

9. 不妊手術の状況

(H25. 12修正)

	総数		母体の		実施率	
	県	生命危険	健康低下	県	全国	
10	144	31	113	27.7	6.9	
11	117	26	91	23.2	6.6	
12	98	14	84	20.2	6.4	
13	82	18	64	17.0	6.0	
14	54	12	42	11.4	5.5	
15	41	15	26	8.8	5.0	
16	49	22	27	12.3	5.7	
17	38	26	12	10.0	5.0	
18	33	18	15	8.9	5.4	
19	25	8	17	6.8	5.5	
20	27	7	20	7.5	5.3	
21	37	16	21	10.5	6.1	
22	46	18	28	13.7	6.3	
23	39	7	32	12.0	6.6	
24	25	8	17	7.9	7.3	

実施率は、平成15年まで、15歳以上50歳未満男女人口10万対
平成16年から20～49歳人口10万対

10. 妊産婦死亡の状況

(H25. 12修正)

	死亡数		死亡率		
	県	全国	県	順位	全国
55	2	323	11.7	39	19.5
60	1	226	7.0	42	15.1
2	2	105	17.4	5	8.2
7	-	85	-	-	6.9
12	-	78	-	-	6.3
13	1	76	10.9	11	6.3
14	1	84	11.4	6	7.1
15	0	69	-	-	6.0
16	0	49	-	-	4.3
17	1	62	12.6	9	5.7
18	-	54	-	-	4.8
19	-	35	-	-	3.1
20	-	39	-	-	3.5
21	-	53	-	-	4.8
22	-	45	-	-	4.1
23	1	41	14.6	4	3.8
24	-	42	-	-	4.0

死亡率は出産10万対
死亡率は、公表されたデータをもとに算出したもの

人口動態統計（厚労省）
母子保健事業の実績（健康推進課）
秋田県の人口（県統計課）

11. 妊娠の届出状況

	総数	週 数								
		7週以前	8～11週	12～15週	16～19週	20～23週	24～27週	28週以降	出産後	不明
17	7,844	176	5,296	1,909	206	86	135 (24週以降)	13	23	
18	7,867	163	5,432	1,883	170	86	115 (24週以降)	9	9	
19	7,605	169	5,125	1,887	184	91	125 (24週以降)	18	6	
20	7,157	183	4,977	1,658	151	64	59	60	5	0
21	7,499	1,546	5,086	568	109	53	51	72	10	4
22	6,939	1,097	5,155	451	82	60	27	57	5	5
23	6,885	943	5,258	434	85	56	36	65	7	1
24	6,402	866	5,005	355	63	39	23	42	7	2
25	6,294	861	4,916	336	49	39	29	56	4	4

12. 妊婦健康診査の受診状況

	交付件数		支払件数		受診率 (%)		有所見者数		有所見率	
	前期	後期	前期	後期	前期	後期	前期	後期	前期	後期
11	9,617	9,693	9,388	9,067	97.6	93.5	1,346	3,512	14.3	38.7
12	9,014	9,230	8,546	8,289	94.8	89.8	1,247	3,293	14.6	39.7
13	8,809	9,037	8,599	8,286	97.6	91.7	1,203	3,421	14.0	41.3
14	8,347	8,517	8,050	7,915	96.4	92.9	1,058	3,131	13.1	40.0
15	8,213	8,521	7,995	8,000	97.3	93.9	965	2,966	12.1	37.1
16	8,061	8,302	7,831	7,553	97.1	91.0	827	2,893	10.6	38.3
17	7,779	8,029	7,600	7,401	97.7	92.2	783	2,631	10.3	35.6
18	7,847	8,007	7,573	7,378	96.5	92.1	722	2,689	9.6	36.5
19	7,619	7,788	7,467	7,194	98.0	92.4	799	2,585	10.7	35.9
20	7,196	7,366	7,025	6,932	97.6	94.1	676	2,417	9.6	34.9
21	7,489	7,496	7,328	6,567	97.9	87.6	619	2,226	8.4	33.9
22	6,764	7,059	6,860	6,303	101.4	89.3	624	1,429	9.1	22.7
23	6,945	7,105	6,640	6,393	95.6	90.0	694	2,397	10.5	37.5
24	6,546	6,673	6,242	6,084	95.4	91.2	604	2,132	9.7	35.0
25	6,373	6,508	6,155	5,978	96.6	91.9	627	2,047	10.2	34.2

※平成10年より補助金から交付税措置、実施主体は平成9年から市町村

区分	実施回数	市町村数	実交付数	総交付数	延受診数	利用率	
19	一般	4回	24	7,816	30,340	26,479	87.3
		2回	1	231	462	384	83.1
	計	25	8,047	30,802	26,863	87.2	
歯科	1回	25	7,798	7,798	2,795	35.8	
20	一般	4回※2	25	7,391	28,060	25,091	89.4
	歯科	1回	25	7,202	2,889	2,889	40.1
21	一般	9回※3	25	7,785	70,065	51,790	73.9
	子宮頸がん検診	1回	25	7,651	7,651	6,514	85.1
	歯科	1回	25	7,726	7,726	2,870	37.1
22	一般	9回	25	7,265	65,385	51,623	79.0
	歯科	1回	25	7,163	7,163	2,814	39.3
23	一般	9回	25	7,202	64,818	51,508	79.5
	歯科	1回	25	7,154	7,154	2,950	41.2
24	一般	9回	25	6,726	60,534	48,818	80.6
	歯科	1回	25	6,617	6,617	2,852	43.1
25	一般	9回	25	-	58,756	47,748	81.3
	歯科	1回	25	6,538	6,538	2,899	44.3

※平成15年度から県1/2市町村1/2で実施

※2 H20.4~H21.1まで4回、H21.2~5回を超えて実施した分(基金)

※3 5回を超えて実施した分(基金)

13. 乳児健康診査の受診状況（概ね3～4か月児）

	対象者	受診者	受診率	有所見	有所見率
11	8,892	8,576	96.4	2,180	25.4
12	8,557	8,222	96.1	1,986	24.2
13	8,228	7,921	96.3	1,862	23.5
14	8,052	7,771	96.5	1,865	24.0
15	7,561	7,339	97.1	1,631	22.2
16	7,470	7,243	97.0	1,631	22.5
17	7,407	7,176	96.9	1,442	20.1
18	7,257	7,114	98.0	1,514	21.3
19	7,097	6,966	98.2	1,217	17.5
20	7,356	7,186	97.7	1,272	17.7
21	6,836	6,728	98.4	1,365	20.3
22	6,647	6,536	98.3	1,061	16.2
23	6,560	6,427	98.0	1,286	20.0
24	6,444	6,335	98.3	1,251	19.7
25	6,057	5,979	98.7	1,168	19.5

14. 1歳6か月児健康診査の受診状況

	対象者	受診者	受診率	有所見	有所見率
11	9,615	9,101	94.7	1,987	21.8
12	9,093	8,568	94.2	1,768	20.6
13	9,111	8,683	95.3	1,816	20.9
14	8,869	8,404	94.8	1,640	19.5
15	8,645	8,236	95.3	1,788	21.7
16	8,291	7,921	95.5	1,610	20.3
17	8,108	7,747	95.5	1,579	20.4
18	7,905	7,615	96.3	1,503	19.7
19	7,635	7,415	97.1	1,393	18.8
20	7,607	7,367	96.8	1,463	19.9
21	7,496	7,265	96.9	1,460	20.1
22	7,096	6,911	97.4	1,311	19.0
23	7,030	6,859	97.6	1,550	22.6
24	6,775	6,571	97.0	1,476	22.5
25	6,639	6,494	97.8	1,446	22.3

15. 3歳児健康診査の受診状況

	対象者	受診者	受診率	有所見	有所見率
11	9,902	9,256	93.5	2,238	24.2
12	9,704	9,072	93.5	2,214	24.4
13	9,642	8,974	93.1	2,111	23.5
14	9,387	8,774	93.5	1,950	22.2
15	9,173	8,679	94.6	1,981	22.8
16	8,758	8,264	94.4	1,958	23.7
17	8,522	8,044	94.4	1,915	23.8
18	8,263	7,833	94.8	1,922	24.5
19	8,016	7,638	95.3	1,865	24.4
20	7,819	7,530	96.3	1,843	24.5
21	7,613	7,285	95.7	2,046	28.1
22	7,607	7,310	96.1	1,667	22.8
23	7,503	7,253	96.7	2,085	28.7
24	7,177	6,941	96.7	1,987	28.6
25	7,054	6,856	97.2	2,238	32.6