

平成25年秋田県観光統計

秋田県観光文化スポーツ部観光戦略課

目 次

1	調査要領	・・・	1
2	調査結果		
	(1) 平成25年調査の概要	・・・	4
	(2) 観光地点等入込客数(延べ人数)の推移	・・・	5
	(3) 平成25年観光地点等入込客数(延べ人数)の状況	・・・	6
	(4) 宿泊者数(延べ人数)の状況		
	① 延べ宿泊者数の推移	・・・	7
	② 外国人宿泊者数の状況	・・・	7
	(5) 観光消費額及び観光入込客数(実人数)の状況		
	① 調査地区・調査期日・聞き取り件数	・・・	8
	② 属性別の観光消費額単価	・・・	8
	③ 観光入込客数(実人数)の推計	・・・	9
	④ 観光消費額の推計	・・・	10
	(6) 満足度調査	・・・	11
【資料編】			
資料	1 市町村別の観光地点等入込客数の状況(観光地点等分類別)	・・・	12
資料	2 市町村別の観光地点等入込客数の状況(月別)	・・・	13
資料	3 観光地点別入込客数(延べ人数)	・・・	14
資料	4 行祭事・イベント別入込客数(延べ人数)	・・・	18
資料	5 月別延べ宿泊者数の推移(従業者数10人以上施設)	・・・	21
資料	6 月別延べ宿泊者数の推移(全施設)	・・・	21
資料	7 国籍別外国人宿泊者数の推移(従業者数10人以上施設)	・・・	22
資料	8 パラメータ調査回答者の属性(全体)	・・・	23
資料	9 パラメータ調査回答者の属性(調査地点別)	・・・	24
資料	10 四半期ごとの観光消費額、観光入込客数(実人数)、観光消費額の推計	・・・	26
資料	11 秋田県観光地点パラメータ調査票	・・・	30

1 調査要領

(1) 調査目的

本県の観光地に来訪する観光客数等を調査（推計）し、今後の観光行政を推進する上での基礎資料とする。

(2) 調査対象期間

平成25年1月1日から平成25年12月31日まで

(3) 調査概要

① 観光地点等入込客数調査

ア 調査目的

観光地点及び行祭事・イベントを訪れた人数を把握すること。

イ 調査対象

「観光地点」については次の(ア)～(ウ)の全ての要件を満たすもの、「行祭事・イベント」については(イ)及び(ウ)の要件を満たすものを調査対象とする。

(ア) 非日常利用が多い（月1回以上の頻度で訪問する人数の割合が半分未満）と判断される地点であること。

(イ) 観光入込客数が適切に把握できる地点であること。

(ウ) 観光入込客数が年間1万人以上、又は前年の特定月の観光入込客数が5千人以上であること。

ウ 調査事項

月別の観光入込客数

エ 実施方法

四半期ごとに、市町村が観光地点の管理者、行祭事・イベントの主催者等に対して入込客数（延べ人数）を調査し、その結果を県が集計する。

② 観光地点パラメータ調査

ア 調査目的

本県の観光地に来訪した観光入込客の属性別の構成比、平均訪問地点数、観光消費額単価等を把握すること。

イ 調査対象

次の観光地点を訪れた個人

【調査地点】

- ・十和田湖畔（小坂町）
- ・八幡平大沼（鹿角市）
- ・道の駅かみこあに（上小阿仁村）
- ・能代エナジウムパーク（能代市）
- ・秋田市民俗芸能伝承館「ねぶり流し館」（秋田市）
- ・なまはげ館（男鹿市）
- ・道の駅象潟「ねむの丘」（にかほ市）
- ・角館武家屋敷（仙北市）
- ・田沢湖畔（仙北市）
- ・秋田ふるさと村（横手市）
- ・道の駅おがち「小町の郷」（湯沢市）

ウ 調査時期

各四半期に含まれる休日、当該四半期の観光入込客の平均的な訪問地点数、観光消費額単価が把握可能な日に実施する。

エ 調査事項

観光入込客の居住地、性別、年齢、日帰り・宿泊別、宿泊施設、旅行目的、同行者数、県内訪問観光地点名、県内観光消費額単価等

オ 実施方法

調査地点に訪れた個人から、調査員が調査票を用いて聞き取り調査を行う。

③ 宿泊旅行統計調査

ア 調査目的

県内の宿泊旅行の実態を把握すること。

イ 調査対象

県内のホテル、旅館、簡易宿所、会社・団体の宿泊所などの宿泊施設

ウ 抽出対象

従業者数10人以上の宿泊施設については全施設、従業者数5人以上10人未満の宿泊施設については3分の1の施設、5人未満の施設については9分の1の施設を抽出して調査を行う。

エ 調査方法

観光庁が調査対象施設へ調査票を配布し、調査対象施設が、自ら調査票に記入し返送する方法で実施した。県は当該調査の結果を引用した（平成23年から）。

④ 満足度調査

ア 調査目的

観光客の満足度を把握すること。

イ 調査対象

観光地点パラメータ調査地点を訪れた個人

ウ 調査事項

宿泊、接客、情報提供、アクセス、旅行全体についての満足度

エ 実施方法

観光地点パラメータ調査に併せ、調査員が調査票により聞き取り調査を実施する。

(4) 統計量の推計

観光地点等入込客数調査及び観光地点パラメータ調査の結果を活用し、次の値を推計した。

- ・ 観光入込客数（実人数）
- ・ 観光消費額単価
- ・ 観光消費額

(5) 利用上の注意点

- ・ 観光地点等入込客数調査については、調査対象地点を平成23年から共通基準に基づく区分に変更したため、平成22年以前のデータとは単純に比較できない。
- ・ 宿泊者数は観光庁の「宿泊旅行統計調査」から引用している（秋田県が独自に行っていた宿泊者統計は平成22年で廃止した）。
- ・ 千人未満を四捨五入しているため、内訳の和と合計が一致しないことがある。

(6) 用語の定義

主な用語の定義は次のとおり（観光庁「観光入込客統計に関する共通基準」による）。

表1 用語の定義

用語	定義
観光地点	観光・ビジネスの目的を問わず、観光客を集客する力のある施設又はツーリズムの観光活動の拠点となる地点を意味し、日常的な利用、通過型の利用がほとんどを占めると考えられる地点は対象としない。
行祭事・イベント	行祭事とは、地域住民の生活において伝統と慣行により継承されてきた、恒例として日を定め執り行う歴史的催し・祭り、郷土芸能等の集合を意味し、イベントとは常設又は特設の会場施設において行われる博覧会、見本市、コンベンション等を意味する。
観光入込客	日常生活圏以外の場所へ旅行し、そこでの滞在が報酬を得ることを目的としない者で、観光地点及び行祭事・イベントを訪れた者で把握する。
観光地点等入込客数（延べ人数）	観光地点及び行祭事・イベント毎の観光入込客の総数 （単位：人地点）
観光入込客数（実人数）	本県の観光地点を訪れた観光入込客をカウントした値で、例えば、1人の観光入込客が本県の複数の観光地点を訪れたとしても、1人・回と数えることとする。（単位：人回）
延べ宿泊者数	宿泊者（寝具を使用して施設を利用するもの。子どもや乳幼児を含む）の延べ人数
観光消費額単価	観光入込客1人の1回の旅行における本県での観光消費額 （単位：円／人回）
観光消費額	観光入込客の消費の総額。観光入込客数に観光消費額単価を乗ずることで算出する。

2 調査結果

(1) 平成25年調査の概要

平成25年の観光地点等入込客数は約3,213万人で、前年と比較すると約39万人、1.2%増加した。また、県内の延べ宿泊者は約349万人で、前年と比較すると約3万人、0.9%増加した。

表2-1 観光地点等入込客数（延べ人数）（単位：千人地点）

項目	平成25年		平成24年		対前年	
	調査対象 地点数	延べ人数	調査対象 地点数	延べ人数	増減	比率
観光地点等入込客数	405	32,133	405	31,745	388	101.2%
うち観光地点	268	21,632	274	22,405	-733	96.5%
うち行祭事・イベント	137	10,501	131	9,340	1,161	112.4%

表2-2-① 延べ宿泊者数（全施設）（単位：千人泊）

項目	平成25年		平成24年		対前年	
	調査対象 施設数	延べ人数	調査対象 施設数	延べ人数	増減	比率
延べ宿泊客数	562	3,493	570	3,461	32	100.9%
うち県内客		1,090	-	933	157	116.8%
うち県外客		2,324	-	2,462	-138	94.4%
県外客のうち外国人		36	-	28	8	128.6%

表2-2-② 延べ宿泊者数（従業者数10人以上施設）（単位：千人泊）

項目	平成25年		平成24年		対前年	
	調査対象 施設数	延べ人数	調査対象 施設数	延べ人数	増減	比率
延べ宿泊客数	172	2,835	177	2,838	-3	99.9%
うち県内客		813	-	807	6	100.7%
うち県外客		1,943	-	1,980	-37	98.1%
県外客のうち外国人		32	-	24	8	133.3%

※観光庁「宿泊旅行統計調査」の結果

(2) 観光地点等入込客数(延べ人数)の推移

表2-3 観光地点等入込客数(延べ人数)の推移

(単位:千人地点、%)

年	観光地点等 入込客数		備考	年	観光地点等 入込客数		備考
		前年比				前年比	
昭和 41	11,060	—	田沢湖線開通	2	36,474	103.6	小坂IC開通
42	13,880	125.5	田沢湖有料道路開業	3	37,420	102.6	秋田自動車道(横手～秋田南開通)
43	15,580	112.2	十和田湖一周道路完成	4	37,833	101.1	新・秋田八景キャンペーン(～H6)
44	16,240	104.2	田沢湖一周道路完成	5	38,260	101.1	
45	18,640	114.8	八幡平・大棧橋有料道路全線開通	6	42,413	110.9	北東北大型観光キャンペーン
46	19,058	102.2		7	40,630	95.8	秋田花まるっキャンペーン
47	21,217	111.3	鳥海ブルーライン完成	8	40,557	99.8	
48	22,773	107.3		9	41,604	102.6	秋田新幹線開通・秋田自動車道直結
49	21,142	92.8	第1次オイルショック	10	41,603	100.0	あきた北空港開港
50	22,483	106.3	秋田～大阪新空路開業	11	42,710	102.7	
51	20,579	91.5		12	43,837	102.6	
52	21,605	105.0		13	44,398	101.3	第6回ワールドゲームズ開催
53	22,581	104.5		14	44,161	99.5	
54	22,763	100.8		15	45,110	102.1	
55	23,171	101.8	第2次オイルショック	16	44,983	99.7	男鹿水族館GAOリニューアルオープン
56	24,579	106.1	新秋田空港開港	17	45,862	102.0	
57	25,835	105.1	東北・上越新幹線開業	18	45,952	100.2	H18豪雪
58	25,081	97.1	鹿角八幡平IC開通	19	45,151	98.3	わか杉国体・わか杉大会、北東北DC
59	27,813	110.9	秋田インターハイ	20	42,991	95.2	全国植樹祭、鳥インフルエンザ発生、岩手・宮城内陸地震、経済効果によるETC割引開始
60	29,674	106.7	東北新幹線上野駅開業	21	44,588	103.7	高速道路休日千円
61	31,415	105.9	東北縦貫自動車道全通、秋田博	22	43,888	98.4	アイリス効果、東北新幹線新青森延伸
62	30,041	95.6	未来の東北博覧会	23	29,448	—	東日本大震災 ※調査基準変更
63	31,552	105.0	青函トンネル開通	24	31,745	107.8	H24豪雪、玉川温泉雪崩発生、ブレ秋田DC、シロクマ「ミルク誕生」
平成 元	35,207	111.6	奥の細道300年フェスティバル	25	32,133	101.2	秋田新幹線新車両運航開始、8月豪雨、秋田DC

※調査対象地点を平成23年から共通基準に基づく区分に変更したため、平成22年以前のデータとは単純に比較できない。

(3) 観光地点等入込客数（延べ人数）の状況

入込客数が最も多い月は、各地で夏祭りや花火大会等の行祭事・イベントが開催される8月（約785万人）で全体の24.4%を占めている。

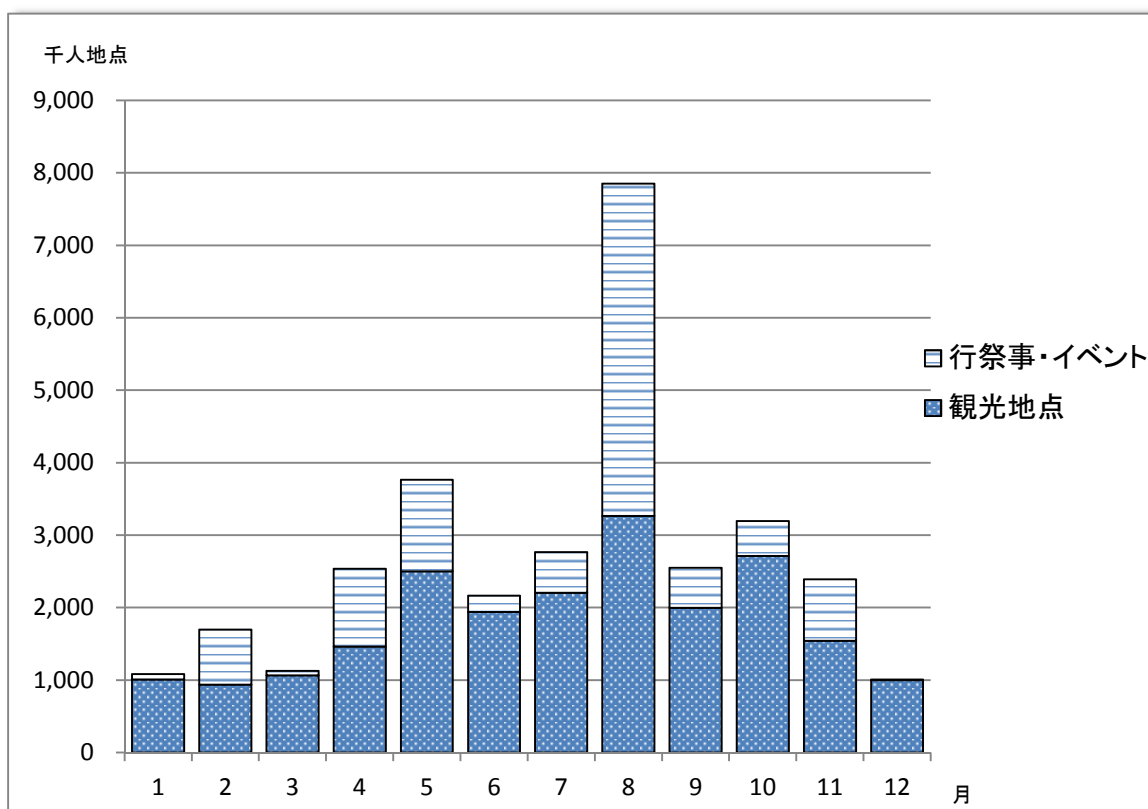
一方で、11月から4月までの半年間は冬期間を中心に落ち込む傾向にある。

表2-4 月別の観光地点等入込客数 (単位:千人地点)

	1月	2月	3月	4月	5月	6月
観光地点等入込客数	1,082	1,699	1,125	2,537	3,765	2,167
観光地点	1,007	936	1,064	1,464	2,499	1,941
行祭事・イベント	75	763	61	1,073	1,266	226

	7月	8月	9月	10月	11月	12月	計
観光地点等入込客数	2,767	7,850	2,551	3,193	2,389	1,008	32,133
観光地点	2,203	3,264	1,999	2,712	1,543	1,000	21,632
行祭事・イベント	564	4,586	552	481	846	8	10,501

※千人未満を四捨五入しているため、総数と内数の和は一致しない。



(4) 宿泊者数(延べ人数)の状況

① 延べ宿泊者数の推移

延べ宿泊者数は約349万人で前年より約3万人増加した。県内客宿泊客は約16万人、16.8%増加した一方で、県外宿泊客は約14万人、5.6%減少した。

外国人宿泊者数は3万6千人で、東日本大震災後初めて3万人台に回復した。

表2-5-① 延べ宿泊者数(全施設)

(単位:千人)

年	宿泊者数	県内客		県外客	
		比率(%)	比率(%)	比率(%)	うち外国人
H23	3,721	1,076	28.9	2,604	27
H24	3,461	933	27.0	2,462	28
H25	3,493	1,090	31.2	2,324	36

表2-5-② 延べ宿泊者数の推移(従業者数10人以上施設)

(単位:千人)

年	宿泊者数	県内客		県外客	
		比率(%)	比率(%)	比率(%)	うち外国人
H20	2,997	848	28.3	2,141	42
H21	2,896	809	27.9	2,076	45
H22	3,132	879	28.1	2,211	64
H23	2,734	816	29.8	1,878	22
H24	2,838	807	28.4	1,980	24
H25	2,835	813	28.7	1,943	32

※居住地不詳者を含むため、宿泊者の総数と内訳の和は一致しない。

※全施設の年間宿泊者数は平成23年から推計を開始した。

② 外国人宿泊者数の状況

表2-6 国籍(出身地)別外国人延べ宿泊者数(従業者数10人以上の施設)(単位:人、%)

年	宿泊客数	韓国		台湾		中国		香港		その他	
		比率	比率	比率	比率	比率	比率	比率	比率		
H20	41,990	14,820	35.3	13,540	32.2	2,100	5.0	1,810	4.3	9,400	22.4
H21	45,060	17,250	38.3	14,720	32.7	3,010	6.7	2,280	5.1	7,760	17.2
H22	63,570	31,320	49.3	12,390	19.5	5,280	8.3	3,430	5.4	9,440	14.8
H23	22,150	7,110	32.1	3,420	15.4	2,170	9.8	820	3.7	7,800	35.2
H24	23,930	4,440	18.6	6,370	26.6	3,610	15.1	760	3.2	8,470	35.4
H25	31,530	8,950	28.4	8,130	25.8	3,200	10.1	690	2.1	10,310	32.7

※居住地不詳者を含むため、宿泊者の総数と内訳の和は一致しない。

※その他の詳細は資料7「国籍別外国人宿泊客数の推移」を参照。

(5) 観光消費額及び観光入込客数(実人数)の状況

県内の観光地点(11地点)を訪れた観光客を対象に、県内訪問地点数、観光消費額等について四半期ごとに調査を行い、観光消費額単価、属性別(観光目的・ビジネス目的、県内客・県外客、宿泊客・日帰り客等)の構成比、平均訪問地点数を算出した。

① 調査地区・調査期日・聞き取り件数

表2-7 調査地区・調査期日・聞き取り件数

	第1四半期	第2四半期	第3四半期	第4四半期	合計
	調査日 2月17日	調査日 5月19日	調査日 8月18日	調査日 10月20日	
	件数	件数	件数	件数	
十和田湖畔	75	75	78	69	297
八幡平大沼	61	45	69	66	241
道の駅かみこあに	86	80	91	111	368
能代エナジウムパーク	31	95	61	90	277
秋田市民俗芸能伝承館 (ねぶり流し館)	18(2月16日)	22(5月18日)	20(8月17日)	14(10月19日)	170
	11(2月17日)	25(5月19日)	37(8月18日)	23(10月20日)	
なまはげ館	60(2月10日)	71	74	68	273
道の駅象潟「ねむの丘」	75	75	78	75	303
角館武家屋敷	75	75	75	74	299
田沢湖畔	44	66	68	77	255
秋田ふるさと村	90	90	88	84	352
道の駅おがち「小町の郷」	80	138	123	131	472
合計	706	857	862	882	3,307

② 属性別の観光消費額単価

表2-8 属性別の観光消費額単価 (単位:円/人回)

		宿 泊		日 帰 り	
		県内客	県外客	県内客	県外客
日本人	観光目的	22,398	43,433	5,227	11,607
	ビジネス兼 観光目的	20,327	25,529	4,375	7,169
訪日 外国人	観光目的	60,583		14,718	
	ビジネス兼 観光目的	72,158		-	

※ビジネス兼観光目的とは、観光地点へ立ち寄ったビジネスが主目的の者をさす。

※十分なサンプルがなかった場合は「-」と標記している。

③ 観光入込客数（実人数）の推計

四半期ごとに、観光地点を訪れた観光入込客数（延べ人数）をパラメータ調査により算出した属性別構成比で案分し、属性別の平均訪問地点数で除すことにより、観光入込客数（実人数）を推計した（推計方法の詳細は27ページ資料10を参照）。

調査から推計される平成25年の観光入込客数（実人数）は約1,168万人（単位：人回）となる。

表2-9 観光入込客数（実人数）の推計結果 (単位：千人回)

			総 数	宿 泊 客			日 帰 り 客		
				小 計	県内客	県外客	小 計	県内客	県外客
日本人	観光目的	1～3月	1,334	242	104	138	1,092	701	391
		4～6月	2,779	339	104	235	2,439	1,271	1,169
		7～9月	3,136	508	117	392	2,627	1,400	1,228
		10～12月	2,329	306	113	193	2,023	1,238	785
		小 計	9,577	1,396	438	959	8,181	4,609	3,572
	ビジネス 兼 観光目的	1～3月	415	298	123	175	117	43	74
		4～6月	486	376	154	222	110	24	86
		7～9月	635	517	163	354	119	31	88
		10～12月	491	395	149	246	96	8	88
		小 計	2,027	1,585	589	996	442	106	336
日本人計			11,605	2,982	1,027	1,955	8,623	4,715	3,908
訪日外国人	観光目的	1～3月	1	1			-		
		4～6月	4	4			-		
		7～9月	38	5			33		
		10～12月	24	5			19		
		小 計	67	15			52		
	ビジネス 兼 観光目的	1～3月	1	1			-		
		4～6月	3	3			-		
		7～9月	2	2			-		
		10～12月	2	2			-		
		小 計	8	8			-		
外国人計			75	23		52			
観光入込客数 (実人数)		1～3月	1,751	542			1,209		
		4～6月	3,271	722			2,549		
		7～9月	3,812	1,033			2,779		
		10～12月	2,846	708			2,138		
		合 計	11,679	3,004			8,675		

※千人未満を四捨五入しているため、総数と内数の和は一致しない。

④ 観光消費額の推計

四半期ごとの属性別の観光消費額単価に、観光入込客数（実人数）を乗じて観光消費額を推計したところ、平成25年の1年間の観光消費額は、約1,595億円であった。

日本人のうち宿泊客と日帰り客の消費額は、宿泊客が約888億円（56.5%）、日帰り客が約684億円（43.5%）となっている。

また、県内客と県外客の消費額は、県内客が約463億円（29.5%）、県外客が約1,109億円（70.5%）となっている。

表2-10 観光消費額の推計結果

（単位：百万円）

			総額	宿泊客			日帰り客		
				小計	県内客	県外客	小計	県内客	県外客
日本人	観光目的	1～3月	13,728	6,559	2,263	4,296	7,169	2,188	4,981
		4～6月	33,467	13,904	3,009	10,895	19,563	7,550	12,013
		7～9月	41,916	17,640	2,203	15,437	24,276	7,793	16,483
		10～12月	27,883	13,336	2,327	11,009	14,547	6,559	7,987
		小計	116,993	51,439	9,802	41,637	65,554	24,090	41,464
	ビジネス 兼 観光目的	1～3月	8,217	7,004	2,371	4,632	1,213	175	1,038
		4～6月	9,685	9,126	3,176	5,950	559	109	450
		7～9月	12,657	12,051	3,370	8,681	605	142	464
		10～12月	9,721	9,226	3,056	6,169	495	37	459
		小計	40,280	37,407	11,974	25,433	2,873	463	2,410
日本人計			157,273	88,846	21,776	67,070	68,427	24,553	43,874
訪日外国人	観光目的	1～3月	69	69			-		
		4～6月	214	214			-		
		7～9月	828	345			482		
		10～12月	556	271			285		
		小計	1,668	900			768		
	ビジネス 兼 観光目的	1～3月	42	42			-		
		4～6月	197	197			-		
		7～9月	158	158			-		
		10～12月	152	152			-		
		小計	548	548			-		
外国人計			2,216	1,448			-		
観光消費額		1～3月	22,056	13,674			8,382		
		4～6月	43,563	23,441			20,122		
		7～9月	55,559	30,195			25,364		
		10～12月	38,312	22,984			15,327		
		合計	159,489	90,295			69,195		

※百万円未満を四捨五入しているため、総数と内数の和は一致しない。

(6) 満足度調査

県内の観光地点を訪れた観光客を対象に満足度調査を行ったところ、満足度指数は、「アクセス」の項目を除く4項目で前年度より向上した。

項目別に見ると、「宿泊」の満足度指数が前年度から5.8ポイント向上しているほか、「接客」の満足度指数は5年前の35.0から18.3ポイント向上している。

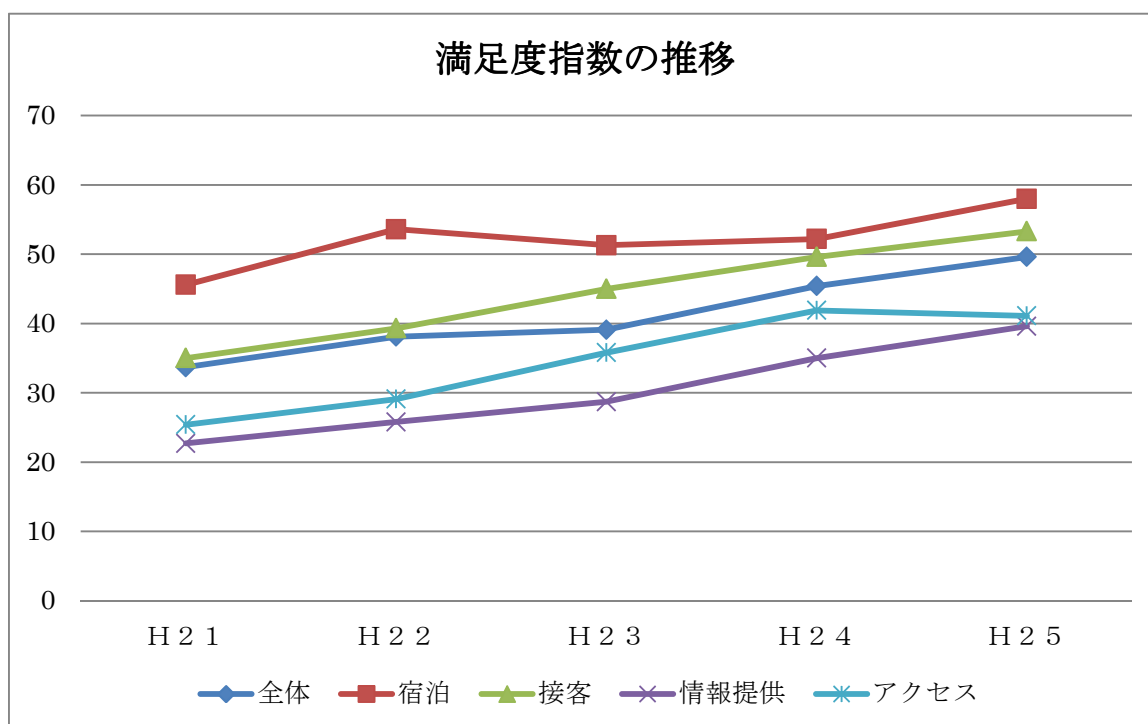
表2-11 項目別満足度 (単位：%)

	満足	普通	不満
全体	51.4	46.8	1.8
宿泊	59.0	40.0	1.0
接客	54.4	44.5	1.1
情報提供	44.2	51.2	4.6
アクセス	46.1	48.9	5.0

表2-12 満足度指数の推移

	H21	H22	H23	H24	H25
全体	33.7	38.1	39.1	45.4	49.6
宿泊	45.6	53.6	51.3	52.2	58.0
接客	35.0	39.3	45.0	49.6	53.3
情報提供	22.7	25.8	28.7	35.0	39.6
アクセス	25.4	29.1	35.8	41.9	41.1

※満足度指数＝[満足と答えた人の割合－不満と答えた人の割合]



資料1 市町村別の観光地点等入込客数の状況(分類別)

(単位:人地点)

市町村	H24					H25					前年比
	観光地点		行祭事・イベント		合計	観光地点		行祭事・イベント		合計	
	調査地点数	小計	調査地点数	小計		調査地点数	小計	調査地点数	小計		
鹿角市	10	1,385,711	6	299,000	1,684,711	11	1,543,988	7	235,000	1,778,988	105.6%
小坂町	6	936,787	2	28,000	964,787	6	871,066	2	25,000	896,066	92.9%
大館市	5	395,176	10	447,000	842,176	5	370,558	10	464,420	834,978	99.1%
北秋田市	21	1,006,071	9	110,609	1,116,680	21	950,534	9	110,691	1,061,225	95.0%
上小阿仁村	1	246,088	0	0	246,088	1	240,635	0	0	240,635	97.8%
能代市	14	727,262	15	901,383	1,628,645	13	659,489	14	977,618	1,637,107	100.5%
八峰町	9	316,072	3	46,800	362,872	9	273,636	2	46,000	319,636	88.1%
三種町	3	138,401	2	47,000	185,401	4	151,667	2	42,500	194,167	104.7%
藤里町	3	87,097	0	0	87,097	1	14,885	0	0	14,885	17.1%
秋田市	39	3,380,383	12	2,294,582	5,674,965	38	3,391,431	12	2,310,685	5,702,116	100.5%
男鹿市	18	1,801,053	4	214,093	2,015,146	18	1,885,896	6	228,482	2,114,378	104.9%
潟上市	1	25,000	2	65,000	90,000	1	22,000	2	67,000	89,000	98.9%
五城目町	2	185,453	2	15,000	200,453	2	175,717	2	17,000	192,717	96.1%
八郎潟町	0	0	1	12,500	12,500	0	0	1	10,500	10,500	84.0%
井川町	4	65,666	1	55,000	120,666	3	39,227	1	12,000	51,227	42.5%
大潟村	2	100,753	1	94,000	194,753	2	95,857	2	118,000	213,857	109.8%
由利本荘市	29	1,873,933	10	274,400	2,148,333	29	1,781,641	10	271,040	2,052,681	95.5%
にかほ市	17	1,537,341	5	126,614	1,663,955	16	1,394,686	5	99,100	1,493,786	89.8%
大仙市	18	927,233	10	992,750	1,919,983	17	922,291	10	1,023,900	1,946,191	101.4%
仙北市	26	3,157,715	9	1,727,309	4,885,024	26	2,890,314	11	2,747,530	5,637,844	115.4%
美郷町	4	570,336	0	0	570,336	6	594,727	0	0	594,727	104.3%
横手市	29	2,893,693	18	825,864	3,719,557	27	2,653,319	20	897,708	3,551,027	95.5%
湯沢市	9	517,591	6	620,000	1,137,591	8	585,526	6	631,000	1,216,526	106.9%
羽後町	0	0	3	143,500	143,500	0	0	3	166,000	166,000	115.7%
東成瀬村	4	129,884	0	0	129,884	4	123,261	0	0	123,261	94.9%
全県	274	22,404,699	131	9,340,404	31,745,103	268	21,632,351	137	10,501,174	32,133,525	101.2%

資料2 市町村別の観光地点等入込客数の状況（月別）

（単位：人地点、％）

市町村	1月	2月	3月	4月	5月	6月	7月	8月	9月	10月	11月	12月	計
鹿角市	130,491	117,858	66,232	93,262	214,021	110,174	95,251	394,790	131,302	261,058	71,375	93,174	1,778,988
小坂町	5,725	12,165	11,619	25,782	112,260	107,300	81,310	220,426	91,179	181,147	40,856	6,297	896,066
大館市	43,667	122,321	9,669	26,878	18,067	74,999	30,931	42,608	92,661	326,636	30,995	15,546	834,978
北秋田市	65,677	72,223	54,270	58,875	109,156	97,481	96,690	166,136	81,206	127,017	74,277	58,217	1,061,225
上小阿仁村	7,283	7,496	13,146	14,513	28,206	23,210	22,613	31,493	27,063	35,766	20,366	9,480	240,635
能代市	33,958	22,515	32,455	58,193	128,846	63,281	85,108	966,197	63,893	89,681	57,794	35,186	1,637,107
八峰町	10,133	8,825	13,834	14,981	20,135	24,948	27,221	79,764	23,174	45,874	13,724	37,023	319,636
三種町	3,196	3,922	6,729	6,030	7,276	7,322	77,167	58,415	6,796	6,443	6,718	4,153	194,167
藤里町	166	244	402	679	2,368	1,493	1,967	2,772	1,438	1,860	1,063	433	14,885
秋田市	205,316	154,677	200,278	473,838	452,618	354,707	761,878	1,990,292	344,918	340,113	249,235	174,246	5,702,116
男鹿市	36,837	42,966	64,180	104,813	238,593	207,944	216,175	600,467	200,976	201,540	141,353	58,534	2,114,378
潟上市	0	0	0	0	0	0	14,000	75,000	0	0	0	0	89,000
五城目町	6,804	7,433	11,543	13,559	20,763	17,747	15,552	30,254	17,745	19,963	21,543	9,811	192,717
八郎潟町	0	0	0	0	0	0	0	10,500	0	0	0	0	10,500
井川町	2,153	1,893	2,385	13,464	5,842	4,536	3,034	3,910	4,124	4,124	3,359	2,403	51,227
大潟村	1,316	6,342	6,090	122,573	22,203	7,782	9,611	7,261	6,050	16,392	5,913	2,324	213,857
由利本荘市	72,041	62,441	117,588	167,403	270,282	157,600	257,466	358,204	181,961	207,630	124,702	75,363	2,052,681
にかほ市	51,514	50,124	60,216	148,360	167,830	140,470	175,061	301,315	140,786	141,554	61,067	55,489	1,493,786
大仙市	67,657	67,920	84,036	58,315	96,815	96,246	83,628	1,025,812	95,361	136,455	85,942	48,004	1,946,191
仙北市	110,449	146,043	113,036	830,459	1,408,677	234,141	300,692	363,287	480,560	508,050	1,049,500	92,950	5,637,844
美郷町	22,922	27,334	37,452	39,800	54,475	69,845	73,477	77,148	59,529	54,543	44,506	33,696	594,727
横手市	165,258	535,913	188,132	225,560	314,226	258,211	277,440	457,158	431,785	306,869	226,404	164,071	3,551,027
湯沢市	19,710	219,371	26,320	38,319	65,345	95,528	51,034	410,749	54,304	157,442	52,202	26,202	1,216,526
羽後町	6,500	0	0	0	0	0	0	159,500	0	0	0	0	166,000
東成瀬村	12,902	8,978	5,128	1,881	7,078	12,454	9,574	16,661	13,902	23,158	6,291	5,254	123,261
全 県	1,081,675	1,699,004	1,124,740	2,537,537	3,765,082	2,167,419	2,766,880	7,850,119	2,550,713	3,193,315	2,389,185	1,007,856	32,133,525
構成率（％）	3.4	5.3	3.5	7.9	11.7	6.7	8.6	24.4	7.9	9.9	7.4	3.1	100

資料3 観光地点別入込客数（延べ人数）

※観光地点は、集計対象となっている観光地点のうち、公開対象の地点を掲載した。

（単位：人地点）

市 町 村	連 番	観 光 地 点	H 2 4	H 2 5	前 年 比
鹿 角 市	1	八幡平温泉郷	85,123	108,961	128.0%
	2	湯瀬温泉郷	79,610	81,129	101.9%
	3	大湯温泉郷	130,621	130,498	99.9%
	4	八幡平国立公園	658,848	761,850	115.6%
	5	大湯ストーンサークル館	23,822	21,281	89.3%
	6	八幡平ビジターセンター	51,889	59,544	114.8%
	7	史跡尾去沢鉱山	29,740	23,645	79.5%
	8	鹿角観光ふるさと館あんたらあ	94,419	97,318	103.1%
	9	秋田八幡平スキー場	105,648	90,484	85.6%
	10	花輪スキー場	125,991	159,674	126.7%
	11	水晶山スキー場	8,223	9,604	116.8%
小 坂 町	12	康楽館	61,128	56,655	92.7%
	13	小坂鉱山事務所	30,538	20,630	67.6%
	14	道の駅こさか七滝	108,649	98,526	90.7%
	15	十和田湖畔温泉	52,662	21,789	41.4%
	16	十和田湖湖畔温泉	22,392	15,310	68.4%
	17	国立公園十和田湖	661,418	658,156	99.5%
大 館 市	18	大館樹海ドーム	217,460	224,584	103.3%
	19	雪沢・日景・矢立	138,764	107,897	77.8%
	20	大館カントリークラブ	16,011	16,169	101.0%
	21	田代岳周辺	-	13,309	-
	22	山菜採り（田代岳周辺）	-	8,599	-
北 秋 田 市	23	大太鼓の館	17,782	16,062	90.3%
	24	文化会館	34,324	32,265	94.0%
	25	大太鼓の里ぶっさん館	264,545	248,740	94.0%
	26	湯の岱温泉	17,747	17,938	101.1%
	27	薬師山スキー場	13,383	8,506	63.6%
	28	たかのす情報プラザ	26,180	27,250	104.1%
	29	伊勢堂岱温泉 縄文の湯	98,195	94,480	96.2%
	30	四季美館	52,158	48,702	93.4%
	31	クウィンス森吉	55,912	36,998	66.2%
	32	打当温泉	34,255	28,319	82.7%
	33	森吉山登山	-	10,790	-
	34	北緯40度カントリーパーク	21,290	19,409	91.2%
	35	阿仁スキー場	31,552	41,760	132.4%
	36	ゴンドラ紅葉	6,574	5,838	88.8%
	37	道の駅またたび館	69,879	67,424	96.5%
	38	北欧の杜公園	116,227	109,565	94.3%
	39	森吉山ダム広報館	-	18,003	-
上 小 阿 仁 村	40	道の駅かみこあに	246,088	240,635	97.8%
能 代 市	41	能代市子ども館	34,692	33,292	96.0%
	42	能代エナジウムパーク	67,112	67,441	100.5%
	43	能代山本スポーツリゾートセンターアリナス（入浴）	63,437	50,146	79.0%
	44	体育施設（能代公園周辺）	39,721	35,081	88.3%
	45	体育施設（能代温泉周辺）	77,965	86,538	111.0%
	46	能代山本スポーツリゾートセンターアリナス（スポーツ施設）	109,775	89,382	81.4%
	47	能代公園	57,402	41,099	71.6%
	48	二ツ井総合観光センター	67,862	61,426	90.5%
	49	杉ちよくん	54,090	53,011	98.0%
	50	桜づつみ河畔公園	12,900	12,900	100.0%
	51	道の駅ふたついで（遊びの広場・庭園）	16,100	16,100	100.0%
	52	県立自然公園きみまち阪	42,978	39,276	91.4%

市 町 村	連 番	観 光 地 点	H 2 4	H 2 5	前 年 比
八 峰 町	53	はちもり観光市	104,800	94,200	89.9%
	54	お殿水（道の駅はちもり）	34,515	23,471	68.0%
	55	尼子岩・白瀑神社	15,050	14,128	93.9%
	56	能代カントリークラブ	16,241	17,705	109.0%
	57	白神山地及びその周辺	19,440	16,658	85.7%
	58	岩館駅及び岩館海岸	19,650	15,833	80.6%
	59	御所の台ふれあいパーク	30,350	13,495	44.5%
	60	ボンボコ山公園	39,786	34,742	87.3%
	61	海水浴	36,240	43,404	119.8%
三 種 町	62	体験学習物産館サンパリオ	61,601	57,720	93.7%
	63	惣三郎沼公園	-	10,597	-
	64	ふるさと文化館	11,020	10,026	91.0%
	65	釜谷浜海水浴場	65,780	73,324	111.5%
藤 里 町	66	白神山地世界遺産センター藤里館	18,287	14,885	81.4%
秋 田 市	67	秋田ポートタワー・セリオン	883,891	873,410	98.8%
	68	秋田市大森山動物園	238,088	253,553	106.5%
	69	秋田市赤れんが郷土館	20,700	21,132	102.1%
	70	秋田市民俗芸能伝承館	41,286	37,856	91.7%
	71	秋田市佐竹史料館	12,042	12,593	104.6%
	72	久保田城御隅櫓	25,001	26,193	104.8%
	73	秋田城跡外郭東門	12,397	11,346	91.5%
	74	秋田市観光案内所	24,586	28,786	117.1%
	75	秋田市千秋公園	289,868	338,000	116.6%
	76	クアドーム ザ・ブーン	216,651	187,931	86.7%
	77	太平山スキー場オーパス	47,516	43,937	92.5%
	78	秋田市植物園	-	25,466	-
	79	森林学習館木こりの宿	34,433	20,095	58.4%
	80	秋田県立美術館（旧）	-	24,743	-
	81	秋田県立美術館（新）	-	69,462	-
	82	秋田県立博物館	81,296	90,485	111.3%
	83	秋田県立小泉瀉公園	251,439	211,376	84.1%
	84	水心苑	56,516	47,499	84.0%
	85	秋田県立野球場こまちスタジアム	144,158	132,939	92.2%
	86	秋田県立スケート場	52,271	69,011	132.0%
	87	雄和観光交流館Villaフローラ	21,078	23,617	112.0%
	88	雄和サイクリングターミナル	27,890	27,181	97.5%
	89	雄和トールケーゼ組合チーズ館	10,462	11,680	111.6%
	90	岩見温泉	60,065	63,514	105.7%
	91	秋田県健康増進交流センター ユフォーレ	89,865	91,025	101.3%
92	雄和ふるさと温泉ユアシス	127,110	127,521	100.3%	
93	下浜海水浴場	38,076	32,005	84.1%	
94	桂浜海水浴場	20,850	18,000	86.3%	
95	秋田まるごと市場	37,645	24,301	64.6%	
96	秋田市民市場	60,975	61,070	100.2%	
97	あきた県産品プラザ	73,700	71,600	97.2%	
男 鹿 市	98	男鹿水族館GAO	246,690	312,650	126.7%
	99	温浴ランドおが	78,382	72,163	92.1%
	100	なまはげ館	114,760	122,278	106.6%
	101	夕陽温泉WA0	72,211	73,504	101.8%
潟 上 市	102	出戸浜海水浴場	25,000	22,000	88.0%
	103	環境と文化の村	19,448	19,725	101.4%
五 城 目 町	104	悠紀の国五城目	166,005	155,992	94.0%
	105	定住促進センター	11,481	10,989	95.7%
井 川 町	106	日本国花苑ふれあいプラザ	11,583	13,035	112.5%
	107	老人福祉センターゆうゆう	16,102	15,203	94.4%
大 潟 村	108	大潟村干拓博物館	26,170	21,917	83.7%
	109	大潟村生態系公園	74,583	73,940	99.1%

市 町 村	連 番	観 光 地 点	H 2 4	H 2 5	前年比	
由 利 本 荘 市	110	長谷寺・五峰苑	25,418	27,882	109.7%	
	111	本荘マリーナ海水浴場	21,040	32,980	156.7%	
	112	本荘公園	51,500	45,900	89.1%	
	113	三望苑	13,631	15,675	115.0%	
	114	ボートプラザ・アクアパル	25,050	19,659	78.5%	
	115	鳥海高原矢島スキー場	57,256	50,744	88.6%	
	116	花立牧場公園	40,916	40,604	99.2%	
	117	鳥海国定公園	119,500	119,000	99.6%	
	118	法体園地	62,600	77,600	124.0%	
	119	猿倉温泉（鳥海荘）	42,420	40,203	94.8%	
	120	猿倉温泉（ホテルフォレスト鳥海）	48,295	28,188	58.4%	
	121	生産物直売所菜らんど	113,849	129,360	113.6%	
	122	道の駅清水の里鳥海郷	60,521	68,649	113.4%	
	123	黄桜温泉 湯楽里	63,530	54,384	85.6%	
	124	レストランやしお	39,839	30,642	76.9%	
	125	八塩いこいの森	74,250	50,287	67.7%	
	126	秋田プレステージゴルフ倶楽部	19,447	20,166	103.7%	
	127	岩城少年自然の家	22,347	22,735	101.7%	
	128	道川海水浴場	10,709	7,294	68.1%	
	129	総合交流ターミナル「ケベック」	254,694	247,373	97.1%	
	130	岩城町産地直売所	80,552	73,019	90.6%	
	131	岩城町活魚センター	35,801	34,436	96.2%	
	132	岩城温泉「港の湯」	102,383	108,153	105.6%	
	133	サイクリングターミナルやまゆり	12,634	11,242	89.0%	
	134	ハーブワールドAKITA	43,229	41,472	95.9%	
	135	西目海水浴場	19,014	8,158	-	
	136	西目カントリーパークサッカー場	-	10,538	-	
	137	道の駅にしめ	283,750	268,590	94.7%	
	138	総合交流ターミナル「ぼぼろっこ」	103,251	96,708	93.7%	
	に か ほ 市	139	仁賀保運動公園	32,600	30,630	94.0%
		140	フェライト子ども科学館	47,508	15,255	32.1%
		141	ひばり荘	12,827	16,129	125.7%
		142	白瀬南極探検隊記念館	18,257	15,688	85.9%
		143	はまなす	156,787	164,496	104.9%
		144	鳥海山・鉾立	245,200	171,075	69.8%
		145	元滝	23,270	27,570	118.5%
		146	奈曾の白滝	24,070	24,020	99.8%
		147	象潟海岸	17,100	16,810	98.3%
148		観光情報センター	547,755	521,489	95.2%	
149		中島台レクリエーションの森	50,377	53,581	106.4%	
150		象潟海水浴場	41,285	23,813	57.7%	
151		三崎公園	21,597	17,260	79.9%	
152		ねむの丘	116,195	118,630	102.1%	
大 仙 市	153	秋田県立農業科学館	97,753	89,138	91.2%	
	154	大曲ファミリースキー場	8,782	13,366	152.2%	
	155	姫神公園	25,800	25,800	100.0%	
	156	かみおか嶽雄館	19,289	19,731	102.3%	
	157	道の駅かみおか「茶屋っこ一里塚」	110,975	104,652	94.3%	
	158	西仙北ぬく森温泉ユメリア	98,050	96,585	98.5%	
	159	協和温泉 四季の湯	46,313	44,360	95.8%	
	160	唐松神社	17,650	22,050	124.9%	
	161	協和スキー場	36,862	34,015	92.3%	
	162	ロイヤルセンチュリーゴルフ倶楽部	17,307	18,248	105.4%	
	163	新秋田ウインズカントリークラブ	11,696	13,400	114.6%	
	164	道の駅協和「四季の森」	220,483	228,211	103.5%	
	165	国指定史跡 払田柵跡	13,332	10,711	80.3%	
	166	史跡の里交流プラザ 柵の湯	92,409	96,893	104.9%	
	167	国指定名勝 旧池田氏庭園	20,657	22,563	109.2%	
	168	奥羽山荘	62,785	61,641	98.2%	
	169	真木真昼県立自然公園	16,688	20,927	125.4%	

市 町 村	連 番	観 光 地 点	H 2 4	H 2 5	前 年 比
仙 北 市	170	角館樺細工伝承館	42,041	42,050	100.0%
	171	角館町平福記念美術館	15,962	27,677	173.4%
	172	角館武家屋敷	570,010	511,856	89.8%
	173	あきた角館 西宮家	74,999	70,704	94.3%
	174	西木温泉クリオン	111,685	126,207	113.0%
	175	むらっこ物産館	137,433	126,059	91.7%
	176	アルバこまくさ	70,319	61,671	87.7%
	177	たざわ湖スキー場	106,043	101,892	96.1%
	178	玉川温泉地区	224,849	190,330	84.6%
	179	高原・水沢温泉郷地区	341,628	303,530	88.8%
	180	わらび座（ミュージカルを除く）	170,897	176,424	103.2%
	181	田沢湖遊覧船	23,831	19,597	82.2%
	182	田沢湖ハート・ハーブ	94,399	75,705	80.2%
	183	玉川ダム・宝仙湖	126,516	112,620	89.0%
	184	田沢湖	279,024	248,735	89.1%
	185	白浜（田沢湖 湖水浴）	13,207	10,497	79.5%
	186	抱返り（田沢湖）	-	15,750	-
187	抱返り（角館）	13,207	13,550	102.6%	
美 郷 町	188	美郷町ラベンダー園	38,500	37,300	96.9%
	189	六郷湧水群	42,713	37,166	87.0%
	190	名水市場湧太郎	-	72,513	-
	191	ニテコ名水庵	-	30,039	-
	192	手づくり工房湧子ちゃん	-	27,063	-
	193	道の駅雁の里せんなん	398,166	390,646	98.1%
横 手 市	194	簡易保険保養センター	103,977	100,370	96.5%
	195	ゆうゆうプラザ	125,672	112,872	89.8%
	196	横手公園	115,600	31,100	26.9%
	197	金沢公園	22,400	11,400	50.9%
	198	平安の風わたる公園	18,140	11,100	61.2%
	199	秋田ふるさと村	628,110	579,538	92.3%
	200	横手城展望台	21,863	19,751	90.3%
	201	かまくら館	23,624	18,667	79.0%
	202	ウェルネス横手路	77,883	76,667	98.4%
	203	増田町まんが美術館	62,240	57,348	92.1%
	204	天下森スキー場	21,689	23,390	107.8%
	205	漆蔵資料館	30,954	34,066	110.1%
	206	上畑温泉・ゆ〜らく	25,080	18,832	75.1%
	207	上畑温泉・さわらび	30,262	27,233	90.0%
	208	観光物産センター「蔵の駅」	21,980	31,868	145.0%
	209	ゆっふる	104,121	108,615	104.3%
	210	えがおの丘	88,276	79,278	89.8%
	211	雄川荘	95,215	97,429	102.3%
	212	さくら荘	25,552	26,361	103.2%
	213	大森健康温泉	36,315	23,727	65.3%
214	少年自然の家(キャンプ場合む)	13,945	13,736	98.5%	
215	羽後カントリークラブ	20,174	20,274	100.5%	
216	道の駅十文字	662,205	644,760	97.4%	
217	あいのの温泉鶴ヶ池荘	124,349	125,461	100.9%	
218	南郷温泉共林荘	13,821	12,379	89.6%	
219	道の駅さんない	267,333	263,048	98.4%	
220	ゆとりおん大雄	82,523	84,049	101.8%	
湯 沢 市	221	稲庭うどん工場見学・手造り体験	17,420	17,510	100.5%
	222	道の駅おがち「小町の郷」	309,612	400,603	129.4%
	223	市民プラザ	68,517	60,972	89.0%
	224	秋の宮温泉郷	29,705	29,550	99.5%
	225	小安峡温泉	27,141	28,577	105.3%
	226	奥小安・大湯温泉	10,235	10,543	103.0%
	227	湯の原温泉・ゆざわ温泉	23,835	21,081	88.4%
	228	湯ノ沢温泉・横堀温泉	18,647	16,690	89.5%
東 成 瀬 村	229	須川温泉（栗駒山荘）	65,320	58,728	89.9%
	230	ジュネス温泉（ホテルブラン）	28,081	31,252	111.3%
	231	ジュネス栗駒スキー場	24,603	21,886	89.0%
	232	ジュネスパークゴルフ場	11,880	11,395	95.9%

資料4 行祭事・イベント別入込客数（延べ人数）

※集計対象となっている行祭事・イベントのうち、公開対象のものを掲載した。

（単位：人地点）

市 町 村	連番	行祭事・イベント	H 2 4	H 2 5	前年比
鹿 角 市	1	大日堂舞楽	13,000	5,000	38.5%
	2	毛馬内月山神社祭典	23,000	17,000	73.9%
	3	花輪ねぶた	28,000	26,000	92.9%
	4	花輪ばやし	190,000	140,000	73.7%
	5	毛馬内の盆踊	22,000	23,000	104.5%
	6	大湯温泉夏まつり	23,000	17,000	73.9%
	7	宇宙一！鹿角超たんぼ会	23,000	7,000	30.4%
小 坂 町	8	アカシアまつり	22,000	18,000	81.8%
	9	食と農の祭典	6,000	7,000	116.7%
大 館 市	10	本場大館きりたんぽまつり	86,000	116,000	134.9%
	11	大館圏域産業祭	49,000	38,000	77.6%
	12	大館市日まつり	11,000	8,000	72.7%
	13	アメッコ市	105,000	113,000	107.6%
	14	バラまつり	41,000	35,000	85.4%
	15	大文字まつり	30,000	30,000	100.0%
	16	神明社祭典	70,000	73,000	104.3%
	17	大館桜まつり	-	14,420	-
	18	比内とりの市	40,000	30,000	75.0%
19	たけのご祭り	7,000	7,000	100.0%	
北 秋 田 市	20	もちっこ市	19,000	19,000	100.0%
	21	ふるさと踊りと餅っこ祭り	12,000	10,500	87.5%
	22	米代川花火大会	23,000	20,000	87.0%
	23	100キロチャレンジマラソン	6,216	6,452	103.8%
	24	北秋田市産業祭	8,701	9,200	105.7%
	25	森吉山麓七夕火まつり	10,000	10,000	100.0%
	26	灯籠流し・花火大会	16,000	18,000	112.5%
	27	ふるさと祭り	8,000	5,000	62.5%
28	フローラルフェスタin北欧の杜	7,692	12,539	163.0%	
能 代 市	29	能代公園さくらまつり	18,280	8,000	43.8%
	30	能代カップ高校選抜バスケットボール大会	5,243	5,202	99.2%
	31	能代公園つつじまつり	13,120	14,480	110.4%
	32	のしるこどもまつり	8,500	9,000	105.9%
	33	嫁見まつり	8,000	6,000	75.0%
	34	みなと祭り	5,000	10,000	200.0%
	35	能代港まつり花火大会	210,000	230,000	109.5%
	36	御神幸祭（柳町祭典夜店）	26,000	26,000	100.0%
	37	こども七夕	10,000	40,000	400.0%
	38	能代役七夕	60,000	70,000	116.7%
	39	シャチ流し	20,000	20,000	100.0%
	40	おなごりフェスティバル	480,000	510,000	106.3%
	41	秋田杉の里ニツ井まつり	15,276	13,974	91.5%
	42	きみまちの里フェスティバル	15,064	14,962	99.3%
八 峰 町	43	雄島花火	21,000	22,000	104.8%
	44	はっぼう” んめもの” まつり	18,000	24,000	133.3%
三 種 町	45	森岳温泉夏まつり	6,000	8,500	141.7%
	46	サンドクラフトinみたね	41,000	34,000	82.9%
秋 田 市	47	三吉梵天祭	40,000	30,000	75.0%
	48	星辻神社だるま祭	10,000	10,000	100.0%
	49	千秋公園桜まつり	283,132	200,685	70.9%
	50	太平川観桜会	13,450	10,000	74.3%
	51	あらやさくら公園観桜会	13,000	10,000	76.9%
	52	千秋公園つつじまつり	120,000	140,000	116.7%
	53	ヤートセ秋田祭	55,000	57,000	103.6%

市 町 村	連番	行祭事・イベント	H 2 4	H 2 5	前年比
秋 田 市	54	土崎港曳山まつり	230,000	300,000	130.4%
	55	秋田竿燈まつり	1,393,000	1,410,000	101.2%
	56	雄物川花火大会	90,000	95,000	105.6%
	57	大正寺おけさまつり	15,000	12,000	80.0%
	58	アキタミュージックフェスティバル	32,000	36,000	112.5%
潟 上 市	59	東湖八坂神社祭典	10,000	10,000	100.0%
	60	グリーンランドまつり	55,000	57,000	103.6%
五 城 目 町	61	きやどっこまつり	10,000	10,000	100.0%
	62	産業文化祭	5,000	7,000	140.0%
八 郎 潟 町	63	一日市盆踊り	12,500	10,500	84.0%
井 川 町	64	日本国花苑さくらまつり	55,000	12,000	21.8%
大 潟 村	65	大潟村桜と菜の花まつり	94,000	110,000	117.0%
	66	大潟村新米まつり	—	8,000	—
由 利 本 荘 市	67	由利本荘 春の花巡り 本荘さくらまつり	11,000	23,000	209.1%
	68	菖蒲カーニバル	26,000	50,000	192.3%
	69	本荘川まつり花火大会	57,000	8,000	14.0%
	70	矢島八朔まつり	10,000	31,000	310.0%
	71	由利本荘ひな街道「町中ひなめぐり」	45,360	27,490	60.6%
	72	由利本荘 春の花巡り 黄桜まつり	29,320	25,000	85.3%
	73	由利本荘 春の花巡り 桜・菜の花まつり	—	45,550	—
	74	日本海洋上火火大会	25,000	25,000	100.0%
	75	鳥海高原由利原まつり	28,000	45,550	162.7%
	76	ひまわりまつり	37,720	30,000	79.5%
に か ほ 市	77	掛魚まつり	5,500	6,000	109.1%
	78	勢至公園観桜会	55,000	45,000	81.8%
	79	さくら祭り	7,000	6,000	85.7%
	80	トリアスロン大会	—	5,100	—
	81	花火大会	52,000	37,000	71.2%
大 仙 市	82	全国花火競技大会「大曲の花火」	760,000	760,000	100.0%
	83	大仙市秋の総りフェア	34,650	33,400	96.4%
	84	新作花火コレクション	28,000	30,000	107.1%
	85	夏まつり大曲	101,000	113,000	111.9%
	86	神岡南外花火大会	12,000	13,000	108.3%
	87	刈和野の大綱引き	7,000	7,500	107.1%
	88	ドンパン祭り	30,000	40,000	133.3%
	89	長野神社祭典	10,000	12,000	120.0%
	90	大曲駅まつり	—	8,000	—
	91	秋田ワインカーニバル&納豆サミット	—	7,000	—
仙 北 市	92	角館の火振りかまくら	11,000	11,500	104.5%
	93	角館の桜まつり	1,221,000	1,417,000	116.1%
	94	角館のお祭り	268,000	212,000	79.1%
	95	上桧木内の紙風船上げ	8,000	12,000	150.0%
	96	田沢湖マラソン	8,969	10,000	111.5%
	97	田沢湖高原雪まつり	19,000	18,000	94.7%
	98	たざわ湖まつり	20,000	15,000	75.0%
	99	抱返紅葉祭	53,000	67,000	126.4%
	100	刺巻水ばしょう祭り	118,340	118,030	99.7%
	101	秋田DC角館のお祭り	—	5,000	—
	102	第136回秋田県種苗交換会	—	862,000	—
	横 手 市	103	かまくら	248,300	320,150
104		ぼんでん	55,000	54,700	99.5%
105		送り盆まつり	95,700	102,400	107.0%
106		横手公園桜まつり	21,000	19,000	90.5%
107		菊まつり	29,000	31,000	106.9%
108		全国線香花火大会	—	5,200	—
109		横手やきそば四天王決定戦	9,172	11,354	123.8%

市 町 村	連番	行祭事・イベント	H 2 4	H 2 5	前年比
横 手 市	110	にぎわいカーニバル	38,000	39,000	102.6%
	111	蔵の日	6,000	8,500	—
	112	真人公園桜まつり	28,600	20,700	72.4%
	113	増田の花火	80,000	83,000	—
	114	あやめまつり	46,000	53,000	115.2%
	115	浅舞八幡神社祭典	20,000	22,000	110.0%
	116	槻の木ファンタジー	—	10,800	—
	117	わか杉カップ横手大会	—	6,000	—
	118	大森リゾート村芝桜フェスタ	76,292	56,817	74.5%
	119	さくらんぼ祭り	—	7,587	—
	120	植木盆栽市	8,500	7,500	88.2%
	121	いものこまつり	32,000	27,000	84.4%
122	大雄サマーフェスティバル	15,000	12,000	80.0%	
湯 沢 市	123	犬っこまつり	190,000	195,000	102.6%
	124	小町まつり	30,000	36,000	120.0%
	125	七夕絵どうろうまつり	200,000	170,000	85.0%
	126	雄勝花火大会	100,000	120,000	120.0%
	127	大名行列	30,000	30,000	100.0%
	128	全国まるごとうどんエキスポ	70,000	80,000	114.3%
羽 後 町	129	西馬音内盆踊り	129,000	154,000	119.4%
	130	ゆきとびあ七曲	9,000	6,500	72.2%
	131	五輪坂花火大会	5,500	5,500	100.0%

資料5 月別延べ宿泊者数の推移（県内外・外国人別）（全施設）

区分		1月	2月	3月	4月	5月	6月	7月	8月	9月	10月	11月	12月	合計
平成25年	総数	205,680	209,100	229,200	236,530	324,050	315,640	330,880	444,530	327,940	359,370	284,340	225,840	3,493,090
	県内	85,590	72,410	80,730	67,100	80,350	99,920	104,850	112,880	94,290	100,280	96,230	95,590	1,090,200
	県外	115,510	132,110	143,980	155,420	227,510	197,830	226,030	331,650	233,650	253,380	182,460	124,160	2,323,680
	県外のうち外国人	3,180	3,600	2,240	3,070	2,430	3,570	3,610	2,510	2,410	4,830	2,880	1,810	36,140
平成24年	総数	199,630	196,370	237,400	238,990	345,700	334,240	296,270	423,490	302,810	386,380	293,530	205,710	3,460,540
	県内	74,000	67,660	77,930	61,420	80,210	92,390	81,080	86,420	73,100	84,730	77,330	76,460	932,720
	県外	123,830	126,770	159,040	166,990	252,390	228,180	212,470	331,820	226,860	295,590	211,730	125,980	2,461,650
	県外のうち外国人	1,590	2,340	1,890	2,490	1,920	1,980	3,250	1,450	1,780	4,860	2,580	1,450	27,580
平成23年	総数	209,490	237,660	147,890	169,060	287,090	299,560	413,950	572,630	392,780	463,660	293,900	233,460	3,721,130
	県内	79,840	74,410	50,000	55,590	77,710	96,230	115,670	128,160	107,130	118,380	90,220	82,450	1,075,790
	県外	129,450	162,880	97,620	107,780	201,580	195,800	294,530	439,960	281,500	342,600	201,580	149,110	2,604,390
	県外のうち外国人	4,740	5,990	1,640	350	540	2,290	1,330	1,380	1,940	3,740	2,350	940	27,230
平成22年	総数	—	—	—	293,890	434,760	407,540	457,040	579,760	417,420	516,000	294,140	211,300	—
	県内	—	—	—	72,050	99,840	100,210	146,420	102,050	85,780	104,680	82,848	87,000	—
	県外	—	—	—	216,040	328,150	300,920	325,680	461,840	321,370	411,350	211,320	124,310	—
	県外のうち外国人	—	—	—	6,900	5,650	6,220	5,980	6,890	5,400	12,400	6,380	4,240	—

資料6 月別延べ宿泊者数の推移（県内外・外国人別）（従業者数10人以上施設）

区分		1月	2月	3月	4月	5月	6月	7月	8月	9月	10月	11月	12月	合計
平成25年	総数	174,540	178,210	200,120	198,110	264,950	257,810	258,540	349,350	258,400	285,430	227,700	181,480	2,834,630
	県内	69,480	58,840	66,220	51,350	59,770	75,620	72,890	81,150	67,270	71,050	68,620	70,570	812,860
	県外	100,480	114,780	129,400	132,750	188,990	164,300	185,650	268,190	191,140	208,660	153,420	104,810	1,942,560
	県外のうち外国人	2,840	3,370	2,100	2,820	2,320	3,330	2,190	2,150	2,020	4,120	2,560	1,710	31,530
平成24年	総数	176,120	178,130	214,960	201,030	282,110	269,150	230,740	322,970	235,150	303,010	237,610	186,780	2,837,750
	県内	63,940	57,690	69,640	53,940	67,550	76,580	70,800	72,910	63,710	72,310	66,480	70,990	806,530
	県外	110,380	118,490	144,880	138,960	204,080	181,090	158,820	248,500	170,400	224,640	167,010	112,520	1,979,770
	県外のうち外国人	1,590	2,340	1,890	1,780	1,890	1,930	1,590	1,310	1,480	4,330	2,360	1,450	23,930
平成23年	総数	177,860	188,090	123,090	145,030	230,850	241,830	286,100	362,280	255,590	313,310	220,130	189,480	2,733,640
	県内	67,880	61,760	44,290	46,940	62,210	74,100	83,140	81,120	70,370	85,940	68,230	69,990	815,970
	県外	109,990	126,330	78,810	92,400	160,850	160,190	199,200	276,640	181,070	224,890	149,800	117,580	1,877,750
	県外のうち外国人	4,060	3,600	1,300	350	540	2,200	940	1,260	1,850	2,820	2,310	920	22,150
平成22年	総数	226,170	224,470	259,950	207,000	279,150	272,920	295,190	360,470	275,240	327,940	226,020	177,530	3,132,050
	県内	84,480	78,300	86,110	50,660	63,870	73,880	81,910	77,560	65,040	80,300	64,520	72,570	879,200
	県外	141,690	146,170	169,610	150,880	209,380	193,290	207,130	274,170	204,430	247,640	161,500	104,960	2,210,850
	県外のうち外国人	8,830	7,840	4,540	5,130	5,100	4,180	3,900	4,130	3,850	7,790	5,240	3,040	63,570
平成21年	総数	171,850	179,160	209,330	204,270	261,950	270,010	262,900	336,090	294,940	313,140	223,370	169,480	2,896,490
	県内	67,140	59,870	68,540	48,280	60,990	72,210	74,850	70,080	66,980	78,100	68,240	74,070	809,350
	県外	103,940	118,430	139,430	151,610	199,610	196,490	187,820	265,240	227,620	235,050	155,140	95,410	2,075,790
	県外のうち外国人	2,440	2,440	2,870	2,970	2,020	2,460	2,560	3,660	3,040	9,120	5,580	5,900	45,060
平成20年	総数	176,850	184,940	205,830	215,310	289,470	285,580	274,720	342,550	281,270	324,390	235,740	180,780	2,997,430
	県内	70,560	68,530	70,210	54,910	73,430	83,310	76,110	75,220	65,900	75,050	66,740	67,650	847,620
	県外	106,300	116,410	135,540	158,940	214,770	200,620	198,620	262,600	215,380	249,340	169,010	113,140	2,140,670
	県外のうち外国人	2,360	2,300	1,450	4,000	4,170	4,310	3,330	2,530	3,060	8,620	4,220	1,640	41,990

※平成22年3月調査までの調査対象は、従業者数10人以上の宿泊施設である。平成22年4月調査より従業者数9人以下を含む全宿泊施設に調査対象を拡充した。

資料7 国籍別外国人宿泊者数の推移（従業者数10人以上施設）

		外国人延べ 宿泊者数	国籍（出身地）																		
			韓国	中国	香港	台湾	アメリカ	カナダ	イギリス	ドイツ	フランス	ロシア	シンガ ポール	タイ	マレーシ ア	インド	オースト ラリア	インドネシア	ベトナム	フィリピン	その他
平成 25年	1月	2,840	1,740	140	20	340	160	20	30	150	10	0	40	10	0	0	10	*10	0	0	160
	2月	3,370	1,840	150	50	640	110	10	*20	210	0	0	*10	50	10	0	10	*30	0	0	*250
	3月	2,100	820	130	10	560	130	10	20	100	10	0	20	*10	10	10	40	10	0	0	160
	4月	2,820	570	*550	90	960	220	*30	60	20	10	0	*30	*60	*10	0	40	50	0	10	90
	5月	2,320	760	*530	60	470	200	*10	40	*100	10	0	20	0	0	0	10	20	0	10	0
	6月	3,330	770	680	60	620	440	60	40	40	60	*30	20	30	10	0	80	20	0	10	90
	7月	2,190	660	150	60	430	360	10	30	40	10	10	30	*20	*10	10	170	10	0	30	150
	8月	2,150	370	250	150	420	370	20	30	70	20	0	60	*20	0	10	70	0	0	50	250
	9月	2,020	220	160	10	780	280	10	20	20	*30	10	20	40	10	*10	110	*20	0	30	*150
	10月	4,120	340	160	80	1,730	260	10	0	70	10	0	20	150	10	0	60	*10	0	*170	*1,020
	11月	2,560	300	180	50	730	110	30	*110	10	20	0	20	20	10	10	*20	40	0	*200	0
	12月	1,710	560	120	40	460	120	0	0	20	20	0	40	120	0	0	20	10	0	170	1,020
	合計	31,530	8,950	3,200	690	8,130	2,760	210	400	850	200	60	340	530	70	40	630	210	10	660	3,340
平成 24年	1月	1,590	560	80	80	640	100	0	0	0	0	0	*10	0	*10	0	20				*70
	2月	2,340	520	*450	170	590	140	10	*10	10	10	0	*10	*40	0	0	0				*320
	3月	1,890	530	*450	90	380	130	*20	40	10	0	0	20	*10	*20	10	*50				120
	4月	1,780	320	340	60	410	170	0	30	10	10	10	70	10	0	20	0				320
	5月	1,890	380	400	30	500	190	*30	30	40	50	*20	*10	10	20	*10	10				130
	6月	1,930	500	550	20	250	270	10	30	20	10	10	10	0	0	0	*60				210
	7月	1,590	220	*390	30	130	250	0	20	50	10	*20	*30	10	*20	0	*150				270
	8月	1,310	210	240	30	260	220	0	*10	20	10	0	*30	0	30	0	10				170
	9月	1,480	160	410	30	430	170	10	30	*40	20	0	40	0	*30	10	10				110
	10月	4,330	330	120	90	1,680	430	20	70	120	10	*10	30	10	*90	0	*200				1,070
	11月	2,360	250	70	70	740	140	10	30	140	0	*130	0	70	*30	0	20				*630
	12月	1,450	470	110	70	360	100	*10	10	140	0	0	*10	*30	10	0	10				100
	合計	23,930	4,440	3,610	760	6,370	2,300	120	300	610	110	200	270	190	260	40	550				3,520

※宿泊者数を四捨五入しているため、各月の合計と年計は一致しない。

※標準誤差率30%以上の推定値には*印を付している。

※インドネシア、ベトナム、フィリピンについては平成25年から集計を開始している。

資料8 パラメータ調査回答者の属性割合及び推移（全体）

都道府県別

都道府県名	H24	H25
北海道	0.6%	0.9%
(東北)	75.0%	74.3%
青森	6.4%	5.7%
岩手	7.3%	6.9%
宮城	8.5%	8.5%
秋田	42.9%	44.3%
山形	7.2%	6.7%
福島	2.7%	2.0%
(関東)	16.8%	16.8%
東京を除く関東	10.9%	10.3%
東京	5.9%	6.6%
中部	3.9%	4.2%
近畿	2.1%	2.0%
中国・四国	0.9%	0.8%
九州・沖縄	0.6%	0.6%
外国	0.1%	0.4%
合計	100.0%	100.0%

性別

性別	H24	H25
男性	57.6%	57.0%
女性	42.4%	43.0%
合計	100.0%	100.0%

年代別

年代	H24	H25
10歳未満	0.5%	0.2%
10歳代	1.3%	1.4%
20歳代	7.5%	9.5%
30歳代	17.2%	18.7%
40歳代	18.0%	15.8%
50歳代	19.2%	20.0%
60歳代	25.6%	24.7%
70歳代	10.0%	8.7%
80歳以上	0.7%	1.0%
合計	100.0%	100.0%

旅行目的別

旅行目的	H24	H25
ビジネス	2.6%	2.4%
観光	74.3%	67.1%
帰省・知人訪問	5.7%	10.4%
その他	17.4%	20.0%
合計	100.0%	100.0%

旅行人数別

旅行者数	H24	H25
1人	8.9%	11.4%
2人	41.8%	42.4%
3～5人	39.4%	36.5%
6～9人	5.0%	5.3%
10人以上	4.9%	4.4%
合計	100.0%	100.0%

同行者別（1人以上の場合）

グループ属性	H24	H25
家族	69.4%	72.8%
友人	23.9%	20.3%
職場・学校等の団体旅行	3.1%	3.7%
その他	3.5%	3.2%
合計	100.0%	100.0%

訪問回数別

訪問回数	H24	H25
1回目	34.5%	27.1%
2回目	12.1%	13.2%
3回目	7.7%	9.3%
4回以上	45.7%	50.5%
合計	100.0%	100.0%

資料9 パラメータ調査回答者の属性（調査地点別）

都道府県名	十和田湖畔	八幡平 大沼	道の駅 かみこあに	能代エナジ ムパーク	秋田市民俗 芸能伝承館 (ねぶり流し館)	なまはげ館	道の駅象湯 「ねむの丘」	角館武家屋敷	田沢湖畔	秋田ふるさと 村	道の駅おがち 「小町の郷」	合計
北海道	5	2	1	0	1	6	3	8	0	2	3	31
東北	216	150	344	269	69	145	260	146	177	275	404	2,455
青森	79	28	15	6	4	23	4	12	6	5	8	190
岩手	26	31	5	0	4	11	5	16	47	60	24	229
宮城	21	10	3	2	10	20	13	37	30	29	107	282
秋田	81	65	318	260	42	75	182	53	82	157	150	1,465
山形	4	9	2	0	1	10	52	15	10	16	103	222
福島	5	7	1	1	8	6	4	13	2	8	12	67
関東	45	51	15	8	67	83	21	101	60	63	42	556
東京を除く関東	29	36	9	6	38	32	13	64	35	47	30	339
東京	16	15	6	2	29	51	8	37	25	16	12	217
中部・北陸	14	22	5	0	15	14	14	30	9	5	12	140
近畿	6	10	1	0	10	14	3	6	5	3	7	65
中国・四国	5	5	1	0	4	3	1	4	0	3	1	27
九州・沖縄	2	2	0	0	1	8	0	1	4	0	1	19
外国	4	0	0	0	2	0	1	3	0	1	1	12
計	297	242	367	277	169	273	303	299	255	352	471	3,305

性別	十和田湖畔	八幡平 大沼	道の駅 かみこあに	能代エナジ ムパーク	秋田市民俗 芸能伝承館 (ねぶり流し館)	なまはげ館	道の駅象湯 「ねむの丘」	角館武家屋敷	田沢湖畔	秋田ふるさと 村	道の駅おがち 「小町の郷」	合計
男性	200	165	221	136	101	154	162	154	126	148	292	1,859
女性	96	76	145	125	66	118	131	143	129	197	174	1,400
計	296	241	366	261	167	272	293	297	255	345	466	3,259

年代	十和田湖畔	八幡平 大沼	道の駅 かみこあに	能代エナジ ムパーク	秋田市民俗 芸能伝承館 (ねぶり流し館)	なまはげ館	道の駅象湯 「ねむの丘」	角館武家屋敷	田沢湖畔	秋田ふるさと 村	道の駅おがち 「小町の郷」	合計
10歳未満	0	1	0	0	0	0	1	0	4	2	0	8
10歳代	0	2	3	0	9	2	3	2	13	10	1	45
20歳代	23	14	19	24	18	45	22	29	37	47	27	305
30歳代	70	29	43	62	35	78	31	51	48	100	55	602
40歳代	57	42	52	28	22	52	54	41	50	36	76	510
50歳代	64	69	80	28	18	45	85	53	41	51	111	645
60歳代	64	60	122	69	39	38	83	85	40	60	134	794
70歳代	16	21	34	54	16	9	15	23	18	27	46	279
80歳以上	1	1	6	12	3	0	1	1	0	6	1	32
計	295	239	359	277	160	269	295	285	251	339	451	3,220

旅行目的	十和田湖畔	八幡平大沼	道の駅かみこあに	能代エナジウムパーク	秋田市民俗芸能伝承館(ねぶり流し館)	なまはげ館	道の駅象潟「ねむの丘」	角館武家屋敷	田沢湖畔	秋田ふるさと村	道の駅おがち「小町の郷」	合計
ビジネス	4	3	15	1	12	6	3	4	13	2	16	79
観光	257	164	196	74	124	232	112	248	183	278	317	2,185
帰省・知人訪問	20	13	63	8	14	24	44	16	34	34	69	339
その他	13	62	84	192	14	11	142	20	8	38	67	651
計	294	242	358	275	164	273	301	288	238	352	469	3,254

旅行者数	十和田湖畔	八幡平大沼	道の駅かみこあに	能代エナジウムパーク	秋田市民俗芸能伝承館(ねぶり流し館)	なまはげ館	道の駅象潟「ねむの丘」	角館武家屋敷	田沢湖畔	秋田ふるさと村	道の駅おがち「小町の郷」	合計
1人	19	33	62	40	37	10	50	31	19	18	55	374
2人	123	118	170	122	67	118	137	99	91	102	244	1,391
3～5人	134	63	119	105	44	118	102	90	104	176	141	1,196
6～9人	18	19	6	9	5	11	7	37	12	35	15	174
10人以上	3	9	10	1	7	16	6	32	24	18	17	143
計	297	242	367	277	160	273	302	289	250	349	472	3,278

グループ属性	十和田湖畔	八幡平大沼	道の駅かみこあに	能代エナジウムパーク	秋田市民俗芸能伝承館(ねぶり流し館)	なまはげ館	道の駅象潟「ねむの丘」	角館武家屋敷	田沢湖畔	秋田ふるさと村	道の駅おがち「小町の郷」	合計
家族	205	156	212	187	69	198	193	156	135	248	286	2,045
友人	50	40	59	36	31	50	54	85	59	44	61	569
職場・学校等の団体旅行	9	4	17	1	7	12	6	12	17	13	7	105
その他	6	5	6	3	7	4	2	12	21	18	6	90
計	270	205	294	227	114	264	255	265	232	323	360	2,809

訪問回数	十和田湖畔	八幡平大沼	道の駅かみこあに	能代エナジウムパーク	秋田市民俗芸能伝承館(ねぶり流し館)	なまはげ館	道の駅象潟「ねむの丘」	角館武家屋敷	田沢湖畔	秋田ふるさと村	道の駅おがち「小町の郷」	合計
1回目	180	204	69	99	205	371	42	422	139	344	300	2,375
2回目	119	111	66	105	39	149	44	168	77	139	138	1,155
3回目	107	50	41	63	11	68	9	86	42	127	211	815
4回以上	345	282	838	407	31	99	618	228	302	574	706	4,430
計	751	647	1,014	674	286	687	713	904	560	1,184	1,355	8,775

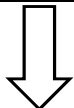
資料10 四半期ごとの観光消費額、観光入込客数（実人数）、観光消費額の推計

観光パラメータ調査結果（属性別構成比、平均訪問地点数、平均宿泊施設数等）を用いた四半期ごとの観光入込客数、観光消費額単価、観光消費額の推計手順及び結果は次のとおり。

①平成25年1月～3月の推計

観光入込客数(延人数) (千人回地点)

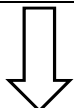
	日帰り客		宿泊客		合計
	観光等	ビジネス	観光等	ビジネス	
県内	3,006				
県外					
訪日外国人					
合計					



観光入込客数(延人数) × 属性別構成比

観光入込客数(延人数・属性別) (千人回地点)

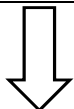
	日帰り客		宿泊客		合計
	観光等	ビジネス	観光等	ビジネス	
県内	968	53	166	3	1,190
県外	574	26	1,180	16	1,797
訪日外国人	0	0	16	4	20
合計	1,542	80	1,362	23	3,006



観光入込客数(延人数・属性別) ÷ 平均訪問地点数

観光入込客数(実人数) (千人回)

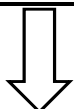
	日帰り客		宿泊客		合計
	観光等	ビジネス	観光等	ビジネス	
県内	701	43	69	3	817
県外	391	20	681	15	1,106
訪日外国人	-	-	7	1	8
合計	1,092	63	757	19	1,932



宿泊客(「宿泊旅行統計調査」データの活用)

観光入込客数(実人数・宿泊数差替) (千人回)

	日帰り客		宿泊客		合計
	観光等	ビジネス	観光等	ビジネス	
県内	701	43	104	123	971
県外	391	74	138	175	779
訪日外国人	-	-	1	1	2
合計	1,092	117	244	298	1,751



観光入込客数(実人数) × 消費額単価

観光消費額 (百万円)

	日帰り客		宿泊客		合計
	観光等	ビジネス	観光等	ビジネス	
県内	2,188	175	2,263	2,371	6,997
県外	4,981	1,038	4,296	4,632	14,948
訪日外国人	-	-	69	42	111
合計	7,169	1,213	6,628	7,046	22,056

属性別構成比 (パラメータ調査結果) (%)

	日帰り客		宿泊客		合計
	観光等	ビジネス	観光等	ビジネス	
県内	32.2	1.8	5.5	0.1	39.6
県外	19.1	0.9	39.3	0.5	59.8
訪日外国人	0.0	0.0	0.5	0.1	0.7
合計	51.3	2.6	45.3	0.8	100.0

平均訪問地点数 (パラメータ調査結果) (地点/人回)

	日帰り客		宿泊客		合計
	観光等	ビジネス	観光等	ビジネス	
県内	1.4	1.2	2.4	1.0	-
県外	1.5	1.3	1.7	1.1	-
訪日外国人	-	-	2.2	3.0	-
合計	-	-	-	-	-

宿泊者数(国の「宿泊旅行統計調査」データの活用) (千人回)

	日帰り客		宿泊客		合計
	観光等	ビジネス	観光等	ビジネス	
県内			104	123	-
県外		74	138	175	-
訪日外国人			1	1	-
合計	-	-	244	298	-

※観光庁のデータを基に、パラメータ調査結果を活用し実宿泊者を推計

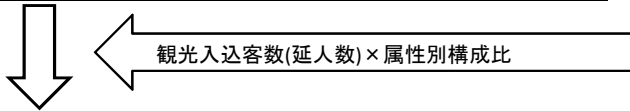
観光消費額単価 (パラメータ調査結果) (円/人回)

	日帰り客		宿泊客		合計
	観光等	ビジネス	観光等	ビジネス	
県内	3,121	4,059	21,778	19,339	-
県外	12,744	13,997	31,021	26,458	-
訪日外国人	10,556	8,678	52,325	73,612	-
合計	-	-	-	-	-

②平成25年4月～6月の推計

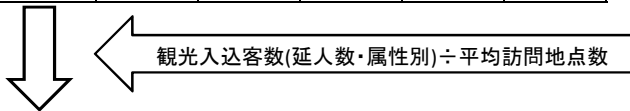
観光入込客数(延人数) (千人回地点)

	日帰り客		宿泊客		合計
	観光等	ビジネス	観光等	ビジネス	
県内	5,904				
県外					
訪日外国人					
合計					



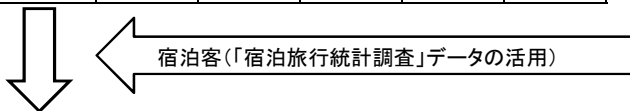
観光入込客数(延人数・属性別) (千人回地点)

	日帰り客		宿泊客		合計
	観光等	ビジネス	観光等	ビジネス	
県内	1,732	26	177	21	1,956
県外	2,071	142	1,669	62	3,944
訪日外国人	0	0	5	0	5
合計	3,803	168	1,850	83	5,904



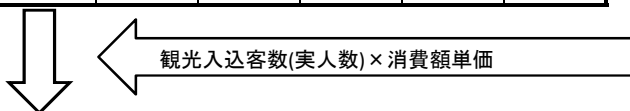
観光入込客数(実人数) (千人回)

	日帰り客		宿泊客		合計
	観光等	ビジネス	観光等	ビジネス	
県内	1,271	24	74	5	1,374
県外	1,169	81	865	40	2,155
訪日外国人	-	-	1	-	1
合計	2,439	105	940	45	3,530



観光入込客数(実人数・宿泊数差替) (千人回)

	日帰り客		宿泊客		合計
	観光等	ビジネス	観光等	ビジネス	
県内	1,271	24	104	154	1,553
県外	1,169	86	235	222	1,712
訪日外国人	-	-	4	3	6
合計	2,439	110	343	379	3,271



観光消費額 (百万円)

	日帰り客		宿泊客		合計
	観光等	ビジネス	観光等	ビジネス	
県内	7,550	109	3,009	3,176	13,845
県外	12,013	450	10,895	5,950	29,307
訪日外国人	-	-	214	197	411
合計	19,563	559	14,119	9,323	43,563

属性別構成比 (パラメータ調査結果) (%)

	日帰り客		宿泊客		合計
	観光等	ビジネス	観光等	ビジネス	
県内	29.3	0.4	3.0	0.4	33.1
県外	35.1	2.4	28.3	1.1	66.8
訪日外国人	0.0	0.0	0.1	0.0	0.1
合計	64.4	2.8	31.3	1.4	100.0

平均訪問地点数 (パラメータ調査結果) (地点/人回)

	日帰り客		宿泊客		合計
	観光等	ビジネス	観光等	ビジネス	
県内	1.4	1.1	2.4	3.8	-
県外	1.8	1.7	1.9	1.6	-
訪日外国人	-	-	4.0	-	-
合計	-	-	-	-	-

宿泊者数 (国の「宿泊旅行統計調査」データの活用) (千人回)

	日帰り客		宿泊客		合計
	観光等	ビジネス	観光等	ビジネス	
県内			104	154	-
県外		86	235	222	-
訪日外国人			4	3	-
合計	-	-	343	379	-

※観光庁のデータを基に、パラメータ調査結果を活用し実宿泊者を推計

観光消費額単価 (パラメータ調査結果) (円/人回)

	日帰り客		宿泊客		合計
	観光等	ビジネス	観光等	ビジネス	
県内	5,942	4,524	28,932	20,616	-
県外	10,278	5,242	46,294	26,815	-
訪日外国人	14,068	10,110	60,988	72,305	-
合計	-	-	-	-	-

③平成25年7月～9月の推計

観光入込客数(延人数) (千人回地点)

	日帰り客		宿泊客		合計
	観光等	ビジネス	観光等	ビジネス	
県内	7,465				
県外					
訪日外国人					
合計					

観光入込客数(延人数) × 属性別構成比

観光入込客数(延人数・属性別) (千人回地点)

	日帰り客		宿泊客		合計
	観光等	ビジネス	観光等	ビジネス	
県内	1,878	31	389	7	2,305
県外	1,806	13	3,266	40	5,125
訪日外国人	33	0	3	0	36
合計	3,717	44	3,658	47	7,465

観光入込客数(延人数・属性別) ÷ 平均訪問地点数

観光入込客数(実人数) (千人回)

	日帰り客		宿泊客		合計
	観光等	ビジネス	観光等	ビジネス	
県内	1,400	31	230	7	1,668
県外	1,228	10	2,003	36	3,276
訪日外国人	33	-	3	-	36
合計	2,660	41	2,236	43	4,980

宿泊客(「宿泊旅行統計調査」データの活用)

観光入込客数(実人数・宿泊数差替) (千人回)

	日帰り客		宿泊客		合計
	観光等	ビジネス	観光等	ビジネス	
県内	1,400	31	117	163	1,710
県外	1,228	88	392	354	2,061
訪日外国人	33	-	5	2	40
合計	2,660	119	514	519	3,812

観光入込客数(実人数) × 消費額単価

観光消費額 (百万円)

	日帰り客		宿泊客		合計
	観光等	ビジネス	観光等	ビジネス	
県内	7,793	142	2,203	3,370	13,507
県外	16,483	464	15,437	8,681	41,065
訪日外国人	482	-	345	158	986
合計	24,758	605	17,986	12,210	55,559

属性別構成比 (パラメータ調査結果) (%)

	日帰り客		宿泊客		合計
	観光等	ビジネス	観光等	ビジネス	
県内	25.2	0.4	5.2	0.1	30.9
県外	24.2	0.2	43.8	0.5	68.7
訪日外国人	0.4	0.0	0.0	0.0	0.5
合計	49.8	0.6	49.0	0.6	100.0

平均訪問地点数 (パラメータ調査結果) (地点/人回)

	日帰り客		宿泊客		合計
	観光等	ビジネス	観光等	ビジネス	
県内	1.3	1.0	1.7	1.0	-
県外	1.5	1.3	1.6	1.1	-
訪日外国人	1.0	-	1.0	-	-
合計	-	-	-	-	-

宿泊者数 (国の「宿泊旅行統計調査」データの活用) (千人回)

	日帰り客		宿泊客		合計
	観光等	ビジネス	観光等	ビジネス	
県内			117	163	-
県外		88	392	354	-
訪日外国人			5	2	-
合計	-	-	514	519	-

※観光庁のデータを基に、パラメータ調査結果を活用し実宿泊者を推計

観光消費額単価 (パラメータ調査結果) (円/人回)

	日帰り客		宿泊客		合計
	観光等	ビジネス	観光等	ビジネス	
県内	5,567	4,616	18,905	20,674	-
県外	13,427	5,267	39,403	24,548	-
訪日外国人	14,698	9,176	63,156	72,492	-
合計	-	-	-	-	-

④平成25年10月～12月の推計

観光入込客数(延人数) (千人回地点)

	日帰り客		宿泊客		合計
	観光等	ビジネス	観光等	ビジネス	
県内	5,256				
県外					
訪日外国人					
合計					

観光入込客数(延人数) × 属性別構成比

観光入込客数(延人数・属性別) (千人回地点)

	日帰り客 3,057		宿泊客 2,199		合計
	観光等	ビジネス	観光等	ビジネス	
県内	1,684	18	331	0	2,032
県外	1,156	160	1,832	36	3,185
訪日外国人	39	0	0	0	39
合計	2,879	178	2,163	36	5,256

観光入込客数(延人数・属性別) ÷ 平均訪問地点数

観光入込客数(実人数) (千人回)

	日帰り客 2,107		宿泊客 1,142		合計
	観光等	ビジネス	観光等	ビジネス	
県内	1,238	8	177	-	1,423
県外	785	57	947	17	1,807
訪日外国人	19	-	-	-	19
合計	2,042	65	1,125	17	3,249

宿泊客(「宿泊旅行統計調査」データの活用)

観光入込客数(実人数・宿泊数差替) (千人回)

	日帰り客 2,138		宿泊客 708		合計
	観光等	ビジネス	観光等	ビジネス	
県内	1,238	8	113	149	1,508
県外	785	88	193	246	1,312
訪日外国人	19	-	5	2	26
合計	2,042	96	311	397	2,846

観光入込客数(実人数) × 消費額単価

観光消費額 (百万円)

	日帰り客 15,327		宿泊客 22,984		合計
	観光等	ビジネス	観光等	ビジネス	
県内	6,559	37	2,327	3,056	11,979
県外	7,987	459	11,009	6,169	25,624
訪日外国人	285	-	271	152	708
合計	14,832	495	13,607	9,377	38,312

属性別構成比 (パラメータ調査結果) (%)

	日帰り客 58		宿泊客 42		合計
	観光等	ビジネス	観光等	ビジネス	
県内	32.0	0.3	6.3	0.0	38.7
県外	22.0	3.1	34.9	0.7	60.6
訪日外国人	0.7	0.0	0.0	0.0	0.7
合計	54.8	3.4	41.1	0.7	100.0

平均訪問地点数 (パラメータ調査結果) (地点/人回)

	日帰り客		宿泊客		合計
	観光等	ビジネス	観光等	ビジネス	
県内	1.4	2.3	1.9	-	-
県外	1.5	2.8	1.9	2.1	-
訪日外国人	2.0	-	-	-	-
合計	-	-	-	-	-

宿泊者数(国の「宿泊旅行統計調査」データの活用) (千人回)

	日帰り客		宿泊客 708		合計
	観光等	ビジネス	観光等	ビジネス	
県内			113	149	-
県外		88	193	246	-
訪日外国人			5	2	-
合計	-	-	311	397	-

※観光庁のデータを基に、パラメータ調査結果を活用し実宿泊者を推計

観光消費額単価 (パラメータ調査結果) (円/人回)

	日帰り客		宿泊客		合計
	観光等	ビジネス	観光等	ビジネス	
県内	5,300	4,721	20,559	20,461	-
県外	10,175	5,199	57,029	25,115	-
訪日外国人	14,750	10,537	59,576	71,241	-
合計	-	-	-	-	-

資料11 秋田県観光地点パラメータ調査票

Q8. 今回の旅行で訪れた県内の観光地と移動に用いた交通機関をご記入下さい。これから訪問する観光地についても予定をご記入下さい。※観光地及び交通機関は一覧表より番号をお選び下さい。

また、この県を訪れる前・後に立ち寄った（立ち寄る予定の）都道府県があれば記入下さい。

	ここに来る前にいた場所		現在地	これから行く予定の場所	
居住地			調査地点		居住地
	交通機関 〔 〕	交通機関 〔 〕	交通機関 〔 〕	交通機関 〔 〕	交通機関 〔 〕
<交通機関> ①JR 新幹線 ②JR 在来線 ③私鉄・地下鉄 ④モノレール ⑤貸切バス・観光バス ⑥高速バス ⑦市内バス ⑧市内電車 ⑨タクシー・ハイヤー ⑩レンタカー ⑪自家用車、社用・公用車 ⑫その他					

当県以外に立ち寄り都道府県がある場合はご記入ください

	ここに来る前にいた県		現在地	これから行く予定の県	
居住地	県	県	当 県	県	県
	交通機関 〔 〕	交通機関 〔 〕		交通機関 〔 〕	交通機関 〔 〕
※交通機関は上表から選択					

Q9. 今回の秋田県内への旅行における満足度をお聞かせください。

①アクセスについて	<input type="checkbox"/> 満足	<input type="checkbox"/> ふつう	<input type="checkbox"/> 不満
②接客について	<input type="checkbox"/> 満足	<input type="checkbox"/> ふつう	<input type="checkbox"/> 不満
③宿泊について（宿泊者のみ）	<input type="checkbox"/> 満足	<input type="checkbox"/> ふつう	<input type="checkbox"/> 不満
④観光情報提供について	<input type="checkbox"/> 満足	<input type="checkbox"/> ふつう	<input type="checkbox"/> 不満
⑤全体として	<input type="checkbox"/> 満足	<input type="checkbox"/> ふつう	<input type="checkbox"/> 不満

Q10. 今回の旅行で、使う費用（これから使う予定も含めて）を教えてください

1人当たりの費用を、下欄の項目別にご記入下さい。

- ※ 交通費は高速料金やガソリン代や駐車場代を含め、県外・県内分を分けて記入
- ※ 今回の旅行がバック旅行である場合、費用が県内のみか、県外分を含むかを選択
- ※ ←表内の回答がグループ合計の場合にはチェック

	使用費用	使用費用
①交通費	(県内分) 円	(県外分) 円
②宿泊費	(県内分) 円	
③土産代	(県内分) 円	
④飲食費	(県内分) 円	
⑤入場料	(県内分) 円	
⑥その他	(県内分) 円	
⑦バック料金		円
↑ <input type="checkbox"/> 県内分のみ もしくは <input type="checkbox"/> 県外分含む		



平成25年秋田県観光統計

発行

平成26年8月

編集

秋田県観光文化スポーツ部 観光戦略課

〒010-8572 秋田市山王3丁目1番1号

電話 018-860-1462

FAX 018-860-3868

<http://www.pref.akita.lg.jp/>
