

(市の木) ケヤキ

(市の花) さくら

(市の鳥) キジ



〒015-8501  
尾崎17番地  
☎ (0184) 24-3321  
FAX (0184) 23-3226  
ホームページ  
http://www.city.yurihonjo.akita.jp/  
Eメール yurihonjo@city.yurihonjo.akita.jp

主な地域指定  
振興山村  
過疎 豪雪  
特別豪雪  
辺地  
同意集積  
特定農山村

一部事務組合加入事業  
議員公務災害  
非常勤公務災害  
退職手当  
介護保険  
老人福祉  
その他

公 営 企 業  
上水道 簡水 ガス 下水道  
観光施設 介護サービス

類型	II-1	コード番号	052108
----	------	-------	--------

基本構想	平17~平26年度
基本計画	平17~平26年度

<概 要>

(1) 面 積 (県下 1 位)

総面積 (平24.10.1)	耕地 (平24.7.15)	宅地 (平24.1.1)	山林 (平24.3.31)
1,209.08km <sup>2</sup>	130.00km <sup>2</sup>	20.32km <sup>2</sup>	896.92km <sup>2</sup>

(2) 人 口 (県下 4 位)

平12年国調	平17年国調	平22年国調	平25年3月末住基
92,843	89,555	85,229	83,771
人口増減率 (H17-H22)	△4.8%	高齢化率 平25.7.1	30.6%
		人口密度	69.28 人/km <sup>2</sup>

(3) 世 帯 数

平12年国調	平17年国調	平22年国調	平25年3月末住基
27,757	28,397	28,573	30,232

(4) 有権者数 (平25.9.2 現在)

男	女	計
33,157	37,095	70,252

(5) 沿 革

平17.3.22	合体 本荘市、矢島町、岩城町、由利町、 大内町、東由利町、西目町、鳥海町
----------	--

<組 織>

(1) 議 会 (平25.9.1 現在)

議長	わたなべ 功	議員数	30人
副議長	つちだ よしと	条例定数	30人
任期	平25.10.31	党派別内訳	公1 共1 無所属27(欠員1)

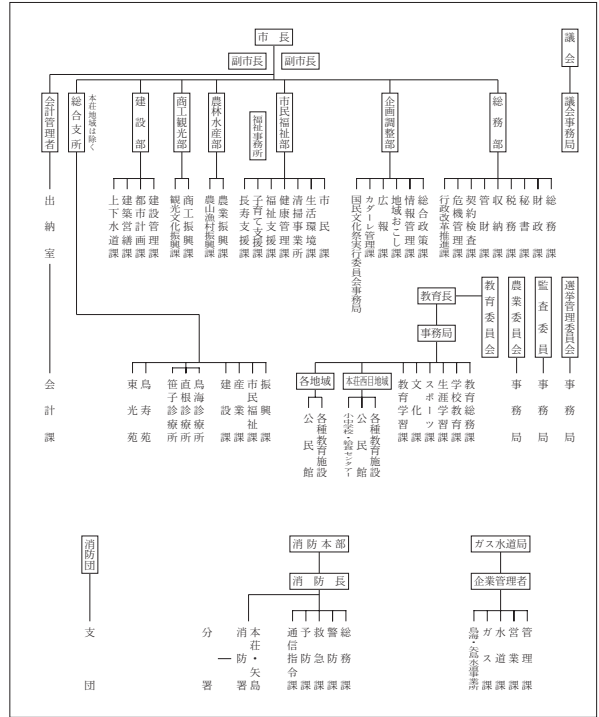
(2) 二 役 (平25.9.1 現在)

市長	はせべ まこと 長谷部 誠 (2期~平29.4.16)	副市長	ふじ 藤原 由美子 いし 石 川 裕
----	-----------------------------------	-----	-----------------------

(3) 職 員 数 (平25.4.1 現在)

区 分	職員数	左の職別内訳	区 分	職員数
普通会計 (うち施設関係)	936 (149)	一般行政職	552	
人口千人あたり	11.17	技能労務職	96	
公営事業会計関係	116	企業職	43	
計	1,052	消防職	185	
		教育職	8	
		その他(内税務職)	168(51)	

<行政機構>



<産業・経済>

(1) 産業構造

区 分	総生産額 (平22年度)		就業人口 (平22年国調)	
	実額(百万円)	割合(%)	実数(人)	割合(%)
第一次	農 業	5,538	4,499	11.0
	林 業	1,309		
	水産業	67		
	計	6,914		
第二次	鉱 業	3,095	13,070	32.1
	製造業	37,858		
	建設業	17,218		
	計	58,171		
第三次	187,969	74.3	22,660	55.6
分類不能			498	1.2
合計	253,054	100.0	40,727	100.0

(2) 一人当たり分配所得 (22年度)

一人当たり分配所得	2,223千円
	県下 6 位

(3) 主要農産物・名産・特産品

秋田由利牛・本荘ごてんまり・プラムワイン(天鷲ワイン)・米・鳥海りんどう・日本酒・わい化りんご・ジャージー乳製品・ブルーベリー製品・松皮もち・本荘刺し子・ぜんまい織り・そば、うどん・鳥海ポーク

(4) 主要製造業 (平23年) (万円)

順位	品 名	製品出荷額等
1	電子部品・デバイス	7,177,968
2	生産用機械	1,175,513
3	食 料 品	378,847

(祭・行事) ・本荘風あげ大会(1月)・本荘新山神社裸まいり(1月)・本荘さくらまつり(4月)・本荘つじまつり(5月)・本荘川まつり花火大会(7月)  
・菖蒲カーニバル(7月)・赤田大仏祭り(8月)・本荘八幡神社祭典(9月)・全国ごてんまりコンクール(10月)・鳥海山矢島山開き(4月)  
・鳥カッパMt.鳥海・鳥海パシタルクラシック(7月)・矢島八朔まつり(9月)・鳥海高原矢島スキー場開き(12月)・旧藩祭(7月)  
・日本海洋上花火大会(7月)・あまぎワインまつり(10月)・鳥海高原由利原まつり(8月)・屋敷番茶(8月)・前郷日枝神社祭典(9月)  
・西目健康マラソン(9月)・鳥海新緑まつり(6月)・鳥海獅子祭り(8月)・鳥海高原法体の滝紅葉まつり(10月)・黄桜まつり(5月)  
・長坂稲荷神社梵天まつり(3月)・由利本荘ひな街道(2~4月)

<財 政>

(1) 決算収支（普通会計）

(百万円)

区 分	歳 入	歳 出	形式収支	実質収支	単年度収支	実質単年度収支	積立金現在高	地方債現在高
平22決算	52,792	50,514	2,278	1,826	476	1,446	6,958	73,766
平23決算	57,057	54,991	2,067	1,836	10	1,169	7,584	73,908
平24決算	53,550	51,620	1,930	1,758	△ 78	1,710	8,722	71,529

(2) 主な歳入歳出

(百万円・%)

区 分	24 決算 (普通会計)	対前年比 (決算間比較)	25当初予算 (普通会計)	対前年比 (当初間比較)
地 方 税	8,115	3.8	7,815	2.4
地方交付税	21,900	0.2	19,889	△ 1.0
国 県 支 出 金	10,054	△ 10.1	8,038	△ 8.9
地 方 債	5,539	△ 34.6	5,205	7.6
歳 入 合 計	53,550	△ 6.1	45,260	△ 1.6
義 務 的 経 費	23,934	△ 2.6	22,797	△ 1.2
人 件 費	8,226	△ 2.6	8,169	△ 2.3
扶 助 費	6,792	1.7	7,142	3.2
公 債 費	8,916	△ 5.7	7,486	△ 4.1
物 件 費	6,018	△ 12.8	6,406	5.8
投 資 的 経 費	9,086	△ 29.3	6,355	△ 10.1
普通建設補助	5,020	△ 7.1	4,175	14.2
事業費単独	2,821	△ 56.8	2,109	△ 32.8
歳 出 合 計	51,620	△ 6.1	45,260	△ 1.6

(3) 主要指数

区 分	24 年度	23 年度	類似団体 (23年度)
標準財政規模	31,214百万円	31,114百万円	16,540百万円
歳出決算倍率	1.65倍	1.77倍	1.69倍
経常収支比率 (含減税補てん債、臨時財政対策債)	89.5%	89.8%	89.6%
財政力指数 (3ヵ年平均)	0.32	0.33	0.65
実質収支比率	5.6%	5.9%	5.6%
地方債現在高倍率	2.29倍	2.38倍	1.66倍
健全化判断比率	—	—	—
実質赤字比率	—	—	—
連結実質赤字比率	—	—	—
実質公債費比率	15.8%	17.3%	11.1%
将来負担比率	149.0%	168.4%	—
資金不足比率	—	—	—
水道事業会計	—	—	—
ガス事業会計	—	—	—
簡易水道事業特別会計	—	—	—
下水道事業特別会計	—	—	—
集落排水事業特別会計	—	—	—
スキー場運営特別会計	—	—	—
税 の 徴 収 率	90.4%	89.1%	91.6%
積立金現在高	8,722百万円	7,584百万円	6,958百万円
うち財調・ 減債基金	3,943百万円	3,206百万円	3,470百万円
ラスパイレ指数	103.1	94.7	—

(4) 財源及び支出の状況（構成比）

(%)

区 分	24年度決算	県平均 (24年度)	23年度決算	類似団体 (23年度)
一般財源	59.0	62.5	54.9	58.4
自主財源	27.0	25.7	24.3	41.9
義務的経費	46.4	40.4	44.7	47.3
投資的経費	17.6	15.6	23.4	12.8

※ラスパイレ指数の欄中「24年度」はH24.4.1現在、「23年度」はH23.4.1現在  
 ※24年度ラスパイレ指数は、国家公務員を対象とする2年間の時限的な給与改定特例法による給料と各市町村の給料を比較して算出したものである  
 ※「—」は赤字、資金不足がないことを示す

<公共施設整備状況>（24年度）

(%)

区 分	当該団体
道 路	
改 良 率	68.7
舗 装 率	69.7
公 園	人口1人当たり面積(m <sup>2</sup> )
	24.5
上水道等	普及率
	98.6
下水道等	普及率(処理人口)
	73.2
	水洗便所設置率
	67.4
公営住宅	世帯数比率
	2.6

<教育・医療・福祉・その他>

教 育	区 分	幼稚園	小学校	中学校	高等学校	
(25.4.1)	施設数	5 (4)	17 (0)	11 (0)	5 (0)	
医 療	区 分	病 院	診 療 所			
(25.3.31)	施設数	6 (1,665床)	93 (120床)			
福 祉	区 分	保育所	特 養 老 人 ホ ー ム	養 護 老 人 ホ ー ム	軽 費 用 老 人 ホ ー ム	地域包括 支援センター
(25年6月現在)	施設数	26 (16)	9.8 (7)	0.8 (0)	5 (5)	1
	定員(人)	2,505(1,680)	591.6(410)	80(0)	104(104)	
その他施設	区 分	公会堂・市民会館	公民館	図書館	体育館	野球場
(25.3.31)	施設数	1	25	4 (1)	23 (0)	8 (0)

※教育の欄中、県立及び市町村立以外を( )で内書  
 ※福祉の欄中、市町村立・一部事務組合等管理施設以外を( )で内書  
 ※福祉の欄中、施設数および定員数が小数となるのは一部事務組合等管理施設における按分のため  
 ※その他施設の欄中、市町村立以外を( )で内書

<その他>

- (友好・姉妹都市等 国外)・ヴァーツ市(ハンガリー)
- 梁山市(韓国)・無錫市(中国)
- (友好・姉妹都市等 国内)・いわき市(福島県)
- 佐久市(長野県)・高松市(香川県)・丸亀市(香川県)
- (名所・旧跡)・本荘マリーナ・赤田の大仏・三望苑・本荘公園
- 鳥海高原花立牧場公園・天鷲郷・南由利原高原青少年旅行村
- 望海の丘・鳥海山・法体の滝・八塩いこいの森・折渡地蔵尊
- 土田家住宅・龍源寺・本荘八幡神社・桑ノ木台湿原

<平成25年度主要事業>

(百万円)

○消防庁舎建設事業	1,326
○学校建設事業	1,670
○本荘清掃センター基幹的設備改良事業	915

<今後の主要課題>

日本海沿岸東北自動車道にかほ市以南の早期整備  
 鳥海ダムの早期建設着手  
 雇用対策  
 少子高齢化対策  
 鳥海山を軸とした観光対策