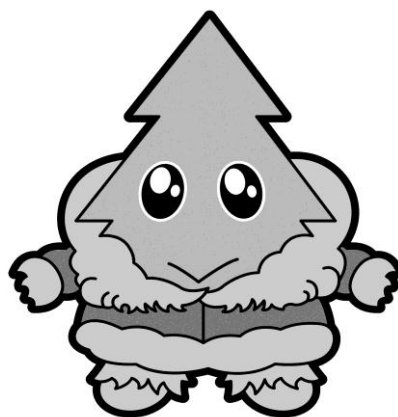


気 象

7 秋田市の気象

8 気温と降水量・積雪の深さ

9 生物季節観測平年値



7 秋田市の気象

年月	気温(°C)			平均湿度 (%)	平均風速 (m/s)	階級別日数			現象日数			日照時間 (時間)	降水量 (mm)	地震 (震度1 以上)
	最低 (極値)	最高 (極値)	平均			日降水量 ≥1.0mm	平均雲量(10分比)		雪	霧	雷			
							<1.5	≥8.5						
平成21年	-5.5	33.0	12.0	74	4.2	172	9	211	96	3	41	1,531.2	1,729.0	3
平成22年	-7.2	35.0	12.3	74	4.2	190	9	227	99	14	36	1,431.3	1,890.5	10
平成23年	-7.1	35.6	11.8	73	4.3	177	10	230	96	18	36	1,466.3	1,834.0	148
1月	-7.1	5.4	-1.3	74	5.2	24	0	28	30	2	6	30.6	96.0	0
2月	-6.1	13.5	1.1	72	3.9	14	2	15	18	0	2	99.2	79.0	0
3月	-4.6	12.2	2.1	72	4.4	20	0	23	22	0	3	89.0	84.5	110
4月	-1.6	20.5	8.5	68	4.8	13	1	13	4	3	3	153.3	152.5	16
5月	5.3	25.6	14.1	73	4.0	13	0	22	0	3	1	156.4	190.0	3
6月	10.9	29.9	19.2	77	3.4	9	1	17	0	4	3	139.5	226.0	4
7月	16.5	34.8	25.0	76	3.4	8	2	18	0	2	2	212.7	91.0	4
8月	17.9	35.6	25.5	77	3.6	8	1	19	0	1	1	188.0	125.0	5
9月	10.8	34.2	21.6	77	3.8	16	2	18	0	2	3	129.6	366.0	4
10月	5.5	23.9	14.8	71	4.4	13	1	12	0	0	6	143.4	117.0	1
11月	1.1	20.0	9.6	72	4.4	16	0	18	9	1	1	93.8	156.0	1
12月	-3.4	13.0	1.8	71	5.7	23	0	27	27	0	5	30.8	151.0	0

注1 「 〇 」 : 統計値を求める対象となる資料が、許容する資料数を満たさない(十分な信頼性がない)値である。

2 「 〇 」 : 統計値を求める対象となる資料の一部が欠けているが、許容する資料数を満たす値である。

3 地震(震度1以上)は、秋田地方気象台で観測した回数である。

資料:秋田地方気象台

8 気温と降水量・積雪の深さ

(1) 県内各地の気温と降水量

主要 観測所	最低気温(極値)(°C)			最高気温(極値)(°C)			平均気温(°C)			年降水量(mm)		
	平成21年	平成22年	平成23年	平成21年	平成22年	平成23年	平成21年	平成22年	平成23年	平成21年	平成22年	平成23年
秋田	-5.5	-7.2	-7.1	33.0	35.0	35.6	12.0	12.3	11.8	1,729.0	1,890.5	1,834.0
鷹巣	-11.6	-12.9	-11.4	32.9	35.0	34.8	10.4	10.9	10.3	1,944.5	1,889.5	2,010.5
横手	-10.9	-10.4	-10.9	34.2	36.0	35.7	11.4	11.7	11.0	1,668.0	1,942.5	1,895.0
大館	-15.4	-14.7	-14.9	33.4	35.0	35.2	10.0	10.7	10.0	1,937.0	2,083.5	2,163.0
能代	-7.0	-8.2	-7.9	32.3	34.1	35.3	11.4	11.9	11.3	1,710.0	1,531.5	1,692.5
鹿角	-17.3	-14.8	-16.5	33.1	34.0	33.2	9.4	9.9	9.2	1,488.0	1,866.5	1,760.5
阿仁合	-10.4	-10.9	-11.5	32.7]	34.3	35.1	10.0	10.3	9.7	2,229.5	2,395.0	2,494.5
五城目	-8.0	-7.8	-9.9	32.0	34.6	35.4	11.2	11.7	11.1	1,790.0	1,810.5	1,987.5
男鹿	-8.4	-9.9	-11.9	31.0	32.6	32.7	11.2	11.5	10.8	1,824.5	1,847.5	1,919.0
角館	-9.5	-10.1	-12.5	34.5	36.0	35.8	10.9	11.0	10.4	2,205.5	2,687.5	2,311.5
大正寺	-9.3	-11.0	-11.6	31.9	33.9	34.4	10.5	10.9	10.2	2,225.0	2,381.5	2,173.5
大曲	-12.4	-11.2	-12.6	33.8	35.0	34.4	11.0	11.3	10.6	1,778.0	2,061.5	2,011.5
本荘	-6.8	-6.6	-8.7	31.9	35.1	34.2	12.0	12.3	11.7	1,826.0	2,046.5	2,005.5
象潟	-3.6	-4.3	-4.7	31.0	33.7	35.2	13.0	13.5	13.2	1,301.0	1,632.5	1,552.5
矢島	-9.3	-12.0	-9.6	32.3	34.2	34.3	11.1	11.5	10.9	2,156.5	2,265.0	2,317.5
湯沢	-12.9	-12.2	-14.9	32.9	35.0	34.6	10.8	11.3	10.4	1,425.5	1,692.0	1,676.0
湯の岱	-10.5	-11.7	-10.3	31.0	33.1]	31.9	9.4	9.7	9.0	2,165.5	2,428.0	2,111.5

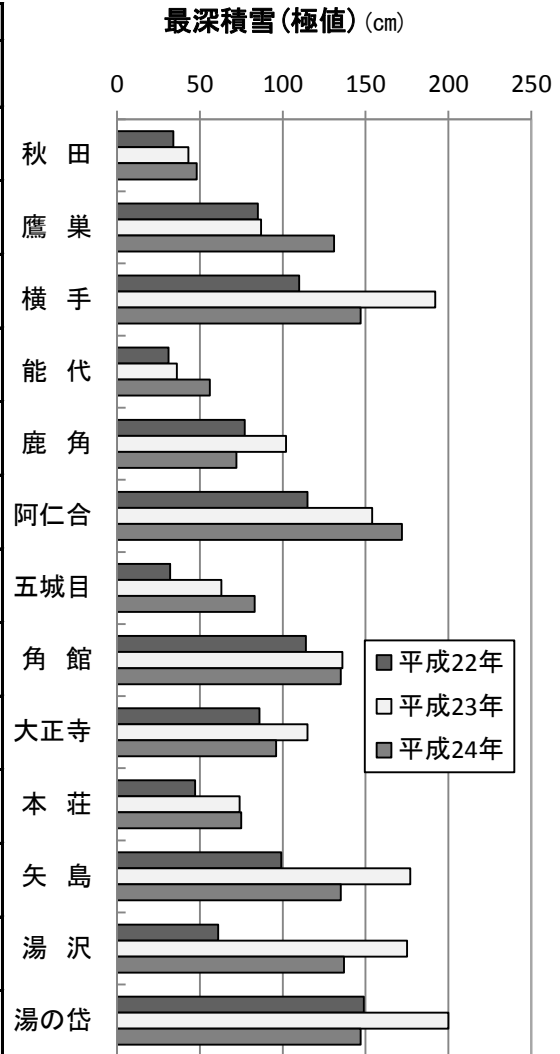
注 「 〇 」 : 統計値を求める対象となる資料が、許容する資料数を満たさない(十分な信頼性がない)値である。

資料:秋田地方気象台

(2) 秋田県の積雪の深さ

(単位:cm)

観測所	平成22年			平成23年			平成24年		
	観測日	積雪深さ	観測日	積雪深さ	観測日	積雪深さ	観測日	積雪深さ	
秋田	(H21. 12. 20)	34	(H23. 02. 11)	43	(H24. 01. 13)	48			
鷹巣	(H22. 02. 06)	85	(H23. 01. 31)	87	(H24. 01. 30)	131			
横手	(H22. 02. 06)	110	(H23. 02. 01)	192	(H24. 02. 20)	147			
能代	(H21. 12. 21)	31	(H23. 02. 01)	36	(H24. 02. 18)	56			
鹿角	(H22. 02. 06)	77	(H23. 02. 01)	102	(H24. 02. 21)	72			
阿仁合	(H22. 02. 06)	115	(H23. 02. 01)	154	(H24. 02. 01)	172			
五城目	(H21. 12. 21)	32	(H23. 02. 01)	63	(H24. 02. 18)	83			
角館	(H22. 02. 06)	114	(H23. 02. 01)	136	(H24. 02. 20)	135			
大正寺	(H21. 12. 17)	86	(H23. 02. 01)	115	(H24. 02. 04)	96			
本荘	(H21. 12. 18)	47	(H23. 02. 01)	74	(H24. 01. 25)	75			
矢島	(H21. 12. 17)	99	(H23. 01. 30)	177	(H24. 02. 04)	135			
湯沢	(H21. 12. 21)	61	(H23. 02. 01)	175	(H24. 02. 12)	137			
湯の岱	(H22. 02. 07)	149	(H23. 02. 01)	200	(H24. 02. 03)	147			



注1 毎正時の観測(24回/日)における極値である。

2 各年の期間は、前年11月～当該年4月である。

3 「」:統計値を求める対象となる資料が、許容する資料数を満たさない(十分な信頼性がない)値である。

資料:秋田地方気象台

(3) 北海道・東北・新潟と秋田市の気温と降水量

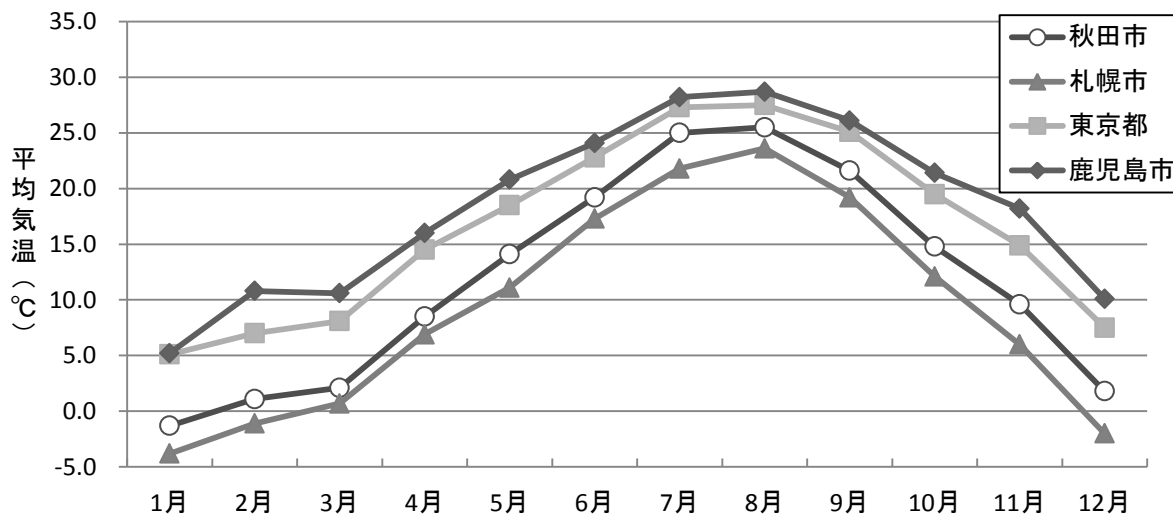
要素	年	秋田	札幌	青森	盛岡	仙台	山形	福島	新潟
最低気温 (極値) (°C)	平成21年	-5.5	-9.9	-8.9	-9.6	-3.8	-7.4	-4.9	-4.1
	平成22年	-7.2	-12.6	-8.6	-12.4	-6.1	-8.0	-6.2	-3.7
	平成23年	-7.1	-10.1	-9.6	-11.7	-7.0	-8.9	-5.9	-2.8
最高気温 (極値) (°C)	平成21年	33.0	31.2	31.8	32.3	32.8	35.5	36.5	36.3
	平成22年	35.0	34.1	36.6	35.8	35.5	37.2	37.6	35.1
	平成23年	35.6	33.8	35.6	34.1	35.4	36.5	36.7	37.3
年間平均 気温(°C)	平成21年	12.0	9.4	10.6	10.6	12.9	12.1	13.5	14.1
	平成22年	12.3	9.8	11.1	11.0	13.2	12.5	13.8	14.4
	平成23年	11.8	9.3	10.6	10.5	12.9	11.8	13.3	13.9
年降水量 (mm)	平成21年	1,729.0	1,147.0	1,459.5	1,274.5	1,303.5	1,002.0	1,079.5	1,792.5
	平成22年	1,890.5	1,325.0	1,570.0	1,634.0	1,444.0	1,418.5	1,518.5	2,072.0
	平成23年	1,834.0	1,253.5	1,570.5	1,229.0	1,214.0	1,144.5	1,091.5	1,858.0

資料:秋田地方気象台

(4) 各都市の平均気温と降水量(平成23年)

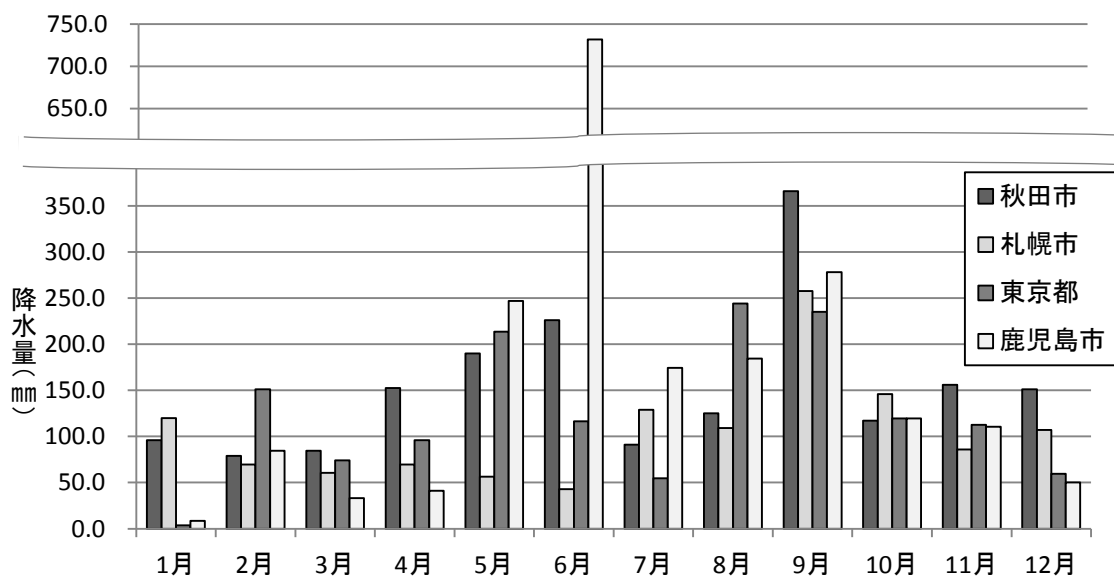
平均気温(°C)

	1月	2月	3月	4月	5月	6月	7月	8月	9月	10月	11月	12月
秋田市	-1.3	1.1	2.1	8.5	14.1)	19.2	25.0	25.5	21.6	14.8	9.6	1.8
札幌市	-3.8	-1.1	0.7)	6.9	11.1	17.3	21.8	23.6	19.2	12.1	6.0	-2.0
東京都	5.1	7.0	8.1	14.5	18.5	22.8	27.3	27.5	25.1	19.5	14.9	7.5
鹿児島市	5.2	10.8	10.6	16.0	20.8	24.1	28.2	28.7	26.1	21.4	18.2	10.1



降水量(mm)

	1月	2月	3月	4月	5月	6月	7月	8月	9月	10月	11月	12月
秋田市	96.0	79.0	84.5	152.5	190.0	226.0	91.0	125.0	366.0	117.0	156.0	151.0
札幌市	120.0	69.5	60.5	69.5	56.5	43.0	129.0	109.0	257.5	146.0	86.0	107.0
東京都	3.5	151.0	74.0	96.0	213.5	116.5	54.5	244.0	235.0	119.5	112.5	59.5
鹿児島市	8.5	84.5	33.0	41.0	247.0	732.0	174.5	184.5	278.0	119.5	110.5	50.0



注「）」:統計値を求める対象となる資料の一部が欠けているが、許容する資料数を満たす値である。
資料:秋田地方気象台

9 生物季節観測平年値

種目及び現象	平年値(年数)			
	秋田	東京	鹿児島	北海道(札幌)
ウメの開花日	4月 9日 (30)	1月26日 (30)	1月31日 (30)	5月 1日 (30)
ツバキの開花日	4月17日 (30)	2月 9日 (30)	2月 6日 (29)	—
タンポポの開花日	4月25日 (29)	—	1月24日 (12)	4月29日 (30) *
サクラの開花日	4月18日 (30)	3月26日 (30)	3月26日 (30)	5月 3日 (30)
サクラの満開日	4月22日 (30)	4月 3日 (30)	4月 4日 (30)	5月 7日 (30)
ヤマツツジの開花日	5月 1日 (30)	4月21日 (13)	4月14日 (17)	5月19日 (16)
ノダフジの開花日	5月14日 (29)	4月21日 (30)	4月 9日 (30)	—
ヤマハギの開花日	7月24日 (30)	8月26日 (30)	8月10日 (24)	—
アジサイの開花日	7月 6日 (30)	6月 7日 (30)	5月29日 (28)	7月18日 (26)
サルスベリの開花日	8月15日 (29)	7月16日 (30)	7月23日 (28)	—
ススキの開花日	8月22日 (30)	9月 9日 (28)	9月25日 (30)	—
イチョウの発芽日	4月17日 (30)	4月 7日 (30)	4月 1日 (30)	5月 5日 (30)
イチョウの黄葉日	11月 2日 (29)	11月20日 (30)	11月24日 (29)	11月 4日 (29)
イチョウの落葉日	11月12日 (30)	11月29日 (30)	12月 6日 (30)	11月11日 (30)
カエデの紅葉日	11月 8日 (29)	11月27日 (29)	12月11日 (29)	10月25日 (29) *
カエデの落葉日	11月22日 (30)	12月11日 (29)	12月25日 (30)	11月 3日 (30) *
ヒバリの初鳴日	3月24日 (30)	—	3月 7日 (20)	4月 3日 (10)
ウグイスの初鳴日	4月14日 (29)	3月 6日 (15)	2月28日 (30)	—
ツバメの初見日	4月18日 (30)	4月 7日 (22)	3月 6日 (30)	—
モンシロチョウの初見日	4月16日 (30)	—	3月 3日 (30)	5月 2日 (23)
キアゲハの初見日	5月19日 (27)	—	4月15日 (26)	—
トノサマガエルの初見日	4月26日 (14)	—	—	—
シオカラトンボの初見日	6月19日 (21)	6月30日 (9)	5月 5日 (20)	—
ホタルの初見日	6月29日 (24)	—	5月12日 (27)	—
アブラゼミの初鳴日	7月19日 (30)	7月24日 (30)	7月16日 (30)	7月28日 (23)
ヒグラシの初鳴日	7月14日 (30)	7月25日 (18)	7月25日 (18)	—
モズの初鳴日	10月13日 (19)	—	9月16日 (29)	—

注1 平年値とは、昭和56年から平成22年までの30年間の資料から求めたものである。

ただし、30年に満たない場合もある。また、10年ごとに更新される。

2 年数とは、統計年数を示す。

3 「*」：代替種目による観測を示す。

資料：秋田地方気象台