

秋田県の給与・定員管理等について

1 総括

(1) 人件費の状況（普通会計決算）

| 区分 | 住民基本台帳人口 (24年度末) | 歳出額 A | 実質収支 | 人件費 B | 人件費率 B/A | (参考) 23年度の人件費率 |
|------|---------------------|-------------------|-----------------|-------------------|-------------|-------------------|
| 24年度 | 人 1,076,205 | 千円 614,774,193 | 千円 4,912,156 | 千円 145,162,601 | % 23.6 | % 23.1 |

(2) 職員給与費の状況（普通会計決算）

| 区分 | 職員数(人) A | 給与費 | | | | (参考) 一人当たり給与費 B/A | (参考) 都道府県平均 一人当たり給与費 |
|------|---------------|--------------------|--------------------|--------------------|---------------------|-------------------------|----------------------------|
| | | 給料 | 職員手当 | 期末・勤勉手当 | 計 B | | |
| 24年度 | (人) 15,106 | (千円) 69,205,509 | (千円) 12,158,700 | (千円) 25,043,209 | (千円) 106,407,418 | (千円) 7,044 | (千円) 7,042 |

- (注) 1 職員手当には退職手当を含まない。
 2 職員数は、24年4月1日現在の人数である。
 3 給与費については、再任用職員（短時間勤務）の給与費が含まれており、職員数には当該職員を含んでいない。

(3) 特記事項

(国の要請等を踏まえた給与減額措置の実施状況)

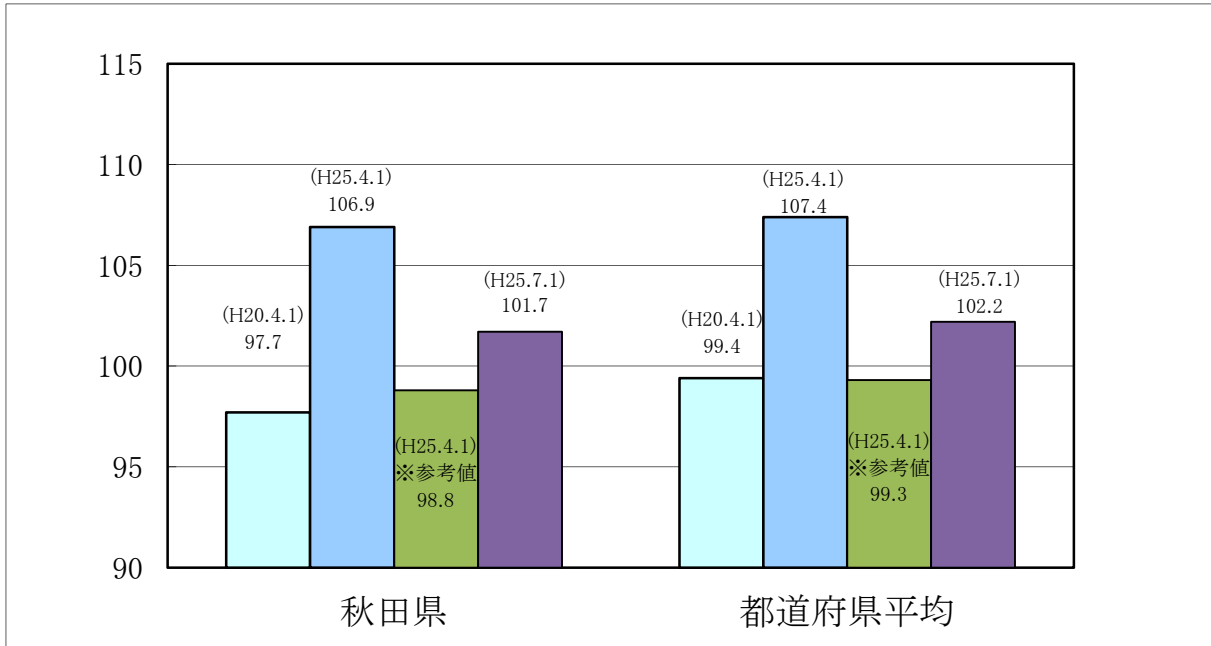
| 国の要請等を踏まえた給与減額措置の取組 | 減額実施期間又は減額を実施していない場合はその理由 |
|--|---------------------------|
| 実施 | 減額実施期間:平成25年7月～平成26年3月 |
| 抑制済又は減額措置の内容 | |
| (給料) 本庁課長級以上の職員9.77%、主任級以上本庁課長級未満の職員7.77%、主事・技師級の職員4.77% 【参考】 H25.4.1時点のラスパイレス指数 106.9 参考値 98.8 H25.7.1時点のラスパイレス指数 101.7 (手当) 減額なし | |

- (注) 1 ラスパイレス指数とは、全地方公共団体の一般行政職の給料月額を同一の基準で比較するため、国の職員数（構成）を用いて、学歴や経験年数の差による影響を補正し、国の行政職俸給表（一）適用職員の俸給月額を100として計算した指数。
 2 「参考値」は、国家公務員の時限的な（2年間）給与改定・臨時特例法による給与減額措置が無いとした場合の値である。

(その他の給与減額措置の実施状況)

| | 抑制措置の内容 | 実施期間 |
|---------|--|--|
| 一般職 | 給料 本庁部長・次長級 △7%、本庁課長級 △5% 一般 △3%、主事・技師級 △1.5% | 平成24年11月～平成25年6月 |
| 知事 | 給料 △25% 期末手当 △20% 退職手当 △15% | 給料:平成26年10月まで ※平成26年11月から平成29年4月までの間、カット率を5%緩和して継続 期末手当:平成28年12月まで 退職手当:平成25年3月15日を含む任期に係るものに適用 |
| 副知事 | 給料 △20% 期末手当 △15% 退職手当 △10% | |
| 常勤の監査委員 | 給料 △20% 期末手当 △15% 退職手当 △10% | |
| 教育長 | 給料 △20% 期末手当 △15% 退職手当 △10% | |
| 議員 | 報酬 △5% | |
| | | 平成27年4月まで |

(4) ラスパイレス指数の状況



- (注) 1 ラスパイレス指数とは、全地方公共団体の一般行政職の給料月額を同一の基準で比較するため、国の職員数（構成）を用いて、学歴や経験年数の差による影響を補正し、国の行政職俸給表（一）適用職員の俸給月額を100として計算した指数。
 2 「参考値」は、国家公務員の時限的な（2年間）給与改定・臨時特例法による給与減額措置が無いとした場合の値である。

(5) 給与改定の状況

①月例給

| 区分 | 人事委員会の勧告 | | | | 給与改定率 | (参考) 国の改定率 |
|------|-----------|------------|------------------------|-------------|-------|---------------|
| | 民間給与 A | 公務員給与 B | 較差 A-B | 勧告 (改定率) | | |
| 25年度 | 381,759 円 | 382,045 円 | △ 286 円 (△ 0.07 %) | 改定なし | 改定なし | 改定なし |
| | | 371,436 円 | 10,323 円 (2.78 %) | | | |

- (注) 1 「民間給与」、「公務員給与」は、人事委員会勧告において公民の4月分の給与額をラスパイレス比較した平均給与月額である。
 2 上段は24年11月からの給与減額措置前の額及び較差であり、下段は給与減額措置後の額及び較差である。

②特別給（期末・勤勉手当）

| 区分 | 人事委員会の勧告 | | | | 年間支給月数 | (参考) 国の年間支給月数 |
|------|--------------|---------------|-----------|--------------|--------|------------------|
| | 民間の支給割合 A | 公務員の支給月数 B | 較差 A-B | 勧告 (改定月数) | | |
| 25年度 | 3.80 月 | 3.95 月 | △ 0.15 月 | △ 0.15 月 | 3.95 月 | 3.95 月 |

- (注) 1 「民間の支給割合」は民間事業所で支払われた賞与等の特別給の年間支給割合、「公務員の支給月数」は期末手当及び勤勉手当の年間支給月数である。
 2 勧告は、給与減額措置を勘案し、改定月数△0.15月の実施を26年6月支給分からとしている。

2 職員の平均給与月額、初任給等の状況

(1) 職員の平均年齢、平均給料月額及び平均給与月額の状況（25年4月1日現在）

①一般行政職

| 区分 | 平均年齢 | 平均給料月額 | 平均給与月額 | 平均給与月額 (国比較ベース) |
|--------|--------|--------------------|-----------|--------------------|
| 秋田県 | 43.1 歳 | 332,475 円 | 398,448 円 | 366,932 円 |
| 国 | 43.1 歳 | 307,220(332,446) 円 | — 円 | 376,257(405,463) 円 |
| 都道府県平均 | 43.4 歳 | 335,404 円 | 419,973 円 | 375,236 円 |

②技能労務職

| 区分 | 公務員 | | | | 民間 | | | 参考 A/B | |
|----------|--------|-------|--------------------|---------------|--------------------|-----------------|--------|-----------|---------------|
| | 平均年齢 | 職員数 | 平均給料月額 | 平均給与月額 (A) | 平均給与月額 (国比較ベース) | 対応する民間 の類似職種 | 平均年齢 | | 平均給与月額 (B) |
| 秋田県 | 49.0 歳 | 313 人 | 321,752 円 | 368,305 円 | 344,980 円 | — | — | — | — |
| うち自動車運転手 | 48.3 歳 | 106 人 | 325,857 円 | 383,004 円 | 352,012 円 | 自家用乗用自動車運転者 | 52.4 歳 | 276,700 円 | 1.38 |
| うち用務員 | 48.9 歳 | 118 人 | 319,426 円 | 345,778 円 | 342,342 円 | 用務員 | — | — | — |
| うち守衛 | 49.4 歳 | 4 人 | 330,794 円 | 379,143 円 | 355,744 円 | 守衛 | 52.3 歳 | 184,300 円 | 2.06 |
| 国 | 49.9 歳 | — 人 | 272,119(286,850) 円 | — | 309,534(325,400) 円 | — | — | — | — |
| 都道府県平均 | 50.6 歳 | 304 人 | 333,270 円 | 388,918 円 | 365,556 円 | — | — | — | — |

| 区分 | 参考 | | |
|----------|---------------|-------------|------|
| | 年収ベース(試算値)の比較 | | |
| | 公務員(C) | 民間(D) | C/D |
| 秋田県 | — | — | — |
| うち自動車運転手 | 6,063,926 円 | 3,537,700 円 | 1.71 |
| うち用務員 | 5,563,381 円 | — 円 | — |
| うち守衛 | 5,902,014 円 | 2,471,100 円 | 2.39 |

※ 民間データは、賃金構造基本統計調査において公表されているデータを使用している。(平成22年～24年の3か年平均)

※ 技能労務職の職種と民間の職種等の比較にあたり、年齢、業務内容、雇用形態等の点において完全に一致しているものではない。

※ 年収ベースの「公務員(C)」及び「民間(D)」のデータは、それぞれ平均給与月額を12倍したものに、公務員においては前年度に支給された期末・勤勉手当、民間においては前年に支給された年間賞与の額を加えた試算値である。

※ 「—」は、数値が公表されていないものである。

③高等(特殊・専修・各種)学校教育職

| 区分 | 平均年齢 | 平均給料月額 | 平均給与月額 |
|--------|--------|-----------|-----------|
| 秋田県 | 43.9 歳 | 380,065 円 | 423,249 円 |
| 都道府県平均 | 44.8 歳 | 382,925 円 | 442,634 円 |

④小・中学校(幼稚園)教育職

| 区分 | 平均年齢 | 平均給料月額 | 平均給与月額 |
|--------|--------|-----------|-----------|
| 秋田県 | 47.8 歳 | 395,270 円 | 430,611 円 |
| 都道府県平均 | 43.7 歳 | 368,668 円 | 421,787 円 |

⑤警察職

| 区分 | 平均年齢 | 平均給料月額 | 平均給与月額 | 平均給与月額 (国比較ベース) |
|--------|--------|--------------------|-----------|--------------------|
| 秋田県 | 39.5 歳 | 314,936 円 | 411,089 円 | 342,314 円 |
| 国 | 41.2 歳 | 297,683(316,267) 円 | — | 346,775(367,489) 円 |
| 都道府県平均 | 39.0 歳 | 320,810 円 | 461,749 円 | 364,672 円 |

(注) 1 「平均給料月額」とは、25年4月1日現在における各職種ごとの職員の基本給の平均である。

2 「平均給与月額」とは、給料月額と毎月支払われる扶養手当、地域手当、住居手当、時間外勤務手当などのすべての諸手当の額を合計したものであり、地方公務員給与実態調査において明らかにされているものである。

また、「平均給与月額(国比較ベース)」は、比較のため、国家公務員と同じベース(=時間外勤務手当等を除いたもの)で算出している。

3 国の欄における「平均給料月額」及び「平均給与月額(国比較ベース)」の括弧書きは、給与改定・臨時特例法による給与減額措置がないとした場合の値(減額前)である。

(2) 職員の初任給の状況（25年4月1日現在）

| 区 分 | | 秋 田 県 | 国 |
|--------------|-----|--------------------|--------------------|
| 一般行政職 | 大学卒 | 169,617(172,200) 円 | 163,987(172,200) 円 |
| | 高校卒 | 137,999(140,100) 円 | 133,418(140,100) 円 |
| 技能労務職 | 高校卒 | 135,142(137,200) 円 | — |
| | 中学卒 | — | — |
| 高等学校 教育職 | 大学卒 | 189,908(192,800) 円 | — |
| | 高校卒 | — | — |
| 小・中学校 教育職 | 大学卒 | 189,908(192,800) 円 | — |
| | 高校卒 | — | — |
| 警 察 職 | 大学卒 | 194,242(197,200) 円 | 190,460(200,000) 円 |
| | 高校卒 | 155,729(158,100) 円 | 153,797(161,500) 円 |

(注) 括弧書きは、給料減額措置がないとした場合の値(減額前)である。

(3) 職員の経験年数別・学歴別平均給料月額状況（25年4月1日現在）

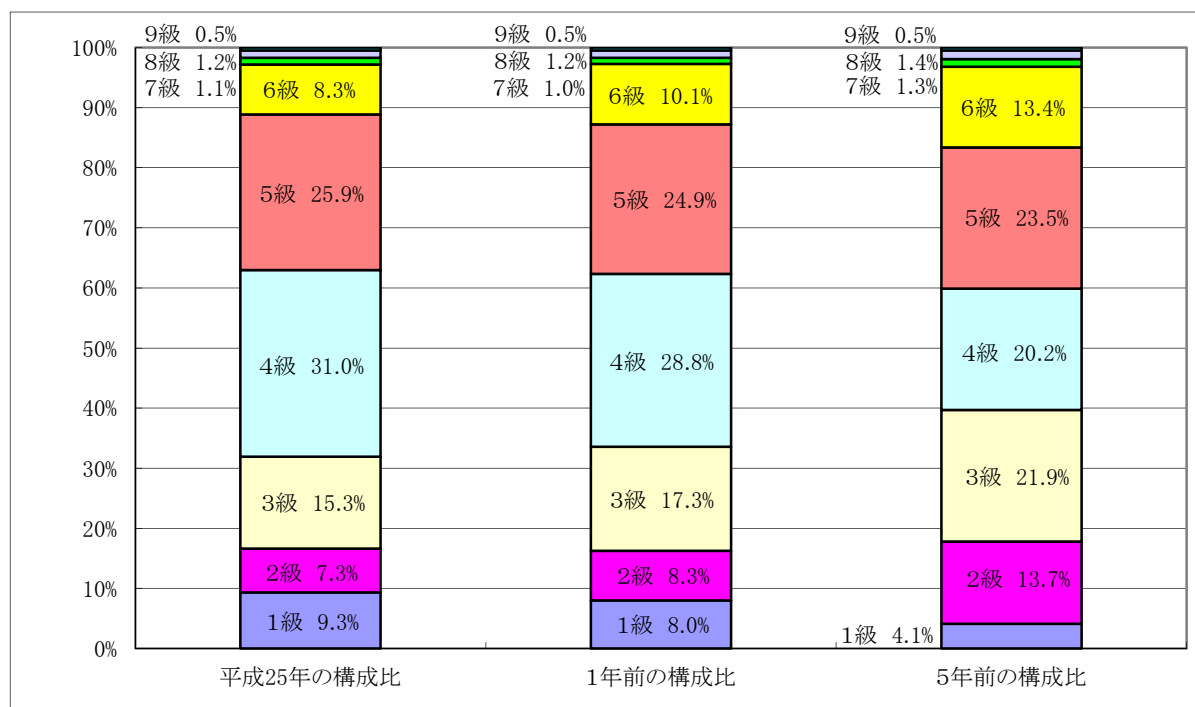
| 区 分 | | 経験年数10年 | 経験年数20年 | 経験年数25年 | 経験年数30年 |
|--------------|-----|-----------|-----------|-----------|-----------|
| 一般行政職 | 大学卒 | 264,700 円 | 357,200 円 | 382,500 円 | 397,400 円 |
| | 高校卒 | 218,000 円 | 317,200 円 | 356,100 円 | 380,900 円 |
| 技能労務職 | 高校卒 | — | 279,900 円 | 315,400 円 | 331,500 円 |
| | 中学卒 | — | 240,400 円 | 261,600 円 | 314,000 円 |
| 高等学校 教育職 | 大学卒 | 308,400 円 | 391,900 円 | 411,400 円 | 426,400 円 |
| | 高校卒 | — | — | — | — |
| 小・中学校 教育職 | 大学卒 | 305,100 円 | 386,000 円 | 401,100 円 | 415,600 円 |
| | 高校卒 | — | — | — | — |
| 警 察 職 | 大学卒 | 276,100 円 | 383,600 円 | 392,400 円 | 400,800 円 |
| | 高校卒 | 247,700 円 | 333,100 円 | 379,100 円 | 396,200 円 |

3 一般行政職の級別職員数等の状況

(1) 一般行政職の級別職員数及び給料表の状況（25年4月1日現在）

| 区分 | 標準的な職務内容 | 職員数 | 構成比 | 1号給の給料月額 | 最高号給の給料月額 |
|----|----------|--------|-------|----------|-----------|
| 9級 | 部長 | 19人 | 0.5% | 464,600円 | 537,700円 |
| 8級 | 次長 | 45人 | 1.2% | 413,000円 | 478,200円 |
| 7級 | 課長 | 46人 | 1.1% | 366,200円 | 456,200円 |
| 6級 | 課長・主幹 | 307人 | 8.3% | 320,600円 | 422,600円 |
| 5級 | 主幹・副主幹 | 968人 | 25.9% | 289,200円 | 400,600円 |
| 4級 | 副主幹・主査 | 1,151人 | 31.0% | 261,900円 | 388,300円 |
| 3級 | 主査・主任 | 568人 | 15.3% | 222,900円 | 354,700円 |
| 2級 | 主事・技師 | 271人 | 7.3% | 185,800円 | 307,800円 |
| 1級 | 主事・技師 | 345人 | 9.3% | 135,600円 | 243,700円 |

- (注) 1 秋田県の給与条例に基づく給料表の級区分による職員数である。
 2 標準的な職務内容とは、それぞれの級に該当する代表的な職務である。
 3 構成比の合計は、端数処理の関係で合計しても100%にならないことがある。



(2) 昇給への勤務成績の反映状況

平成16年度から人事評価制度(業績評価・能力評価)を導入しており、本庁課長級以上の職員については人事評価結果に基づき昇給区分を決定し、その他の職員については所属長からの勤務成績報告に基づき、昇給を実施している。

4 職員の手当の状況

(1) 期末手当・勤勉手当

| 秋 田 県 | | 国 | |
|-----------------------|-----------|-----------------------|-----------|
| 1人当たり平均支給額(24年度) | | - | |
| 1,678 千円 | | | |
| (24年度支給割合) | | (24年度支給割合) | |
| 期末手当 | 勤勉手当 | 期末手当 | 勤勉手当 |
| 2.60 月分 | 1.35 月分 | 2.60 月分 | 1.35 月分 |
| (1.45) 月分 | (0.65) 月分 | (1.45) 月分 | (0.65) 月分 |
| (加算措置の状況) | | (加算措置の状況) | |
| 役職加算5~20%、管理職加算15~25% | | 役職加算5~20%、管理職加算10~25% | |

(注) ()内は、再任用職員に係る支給割合である。

【参考】勤勉手当への勤務実績の反映状況(一般行政職)

平成16年度から人事評価制度(業績評価・能力評価)を導入しており、本庁課長級以上の職員については人事評価結果に基づき成績率を決定し、その他の職員については懲戒処分を受けた者等を下位区分の成績率としている。

(2) 退職手当(25年4月1日現在)

| 秋 田 県 | | | 国 | | |
|-----------|-------------------------|------------|----------|-------------------------|------------|
| (支給率) | 自己都合 | 勸奨・定年 | (支給率) | 自己都合 | 勸奨・定年 |
| 勤続20年 | 23.03 月分 | 28.7875 月分 | 勤続20年 | 23.03 月分 | 28.7875 月分 |
| 勤続25年 | 32.83 月分 | 38.955 月分 | 勤続25年 | 32.83 月分 | 38.955 月分 |
| 勤続35年 | 46.55 月分 | 55.86 月分 | 勤続35年 | 46.55 月分 | 55.86 月分 |
| 最高限度額 | 55.86 月分 | 55.86 月分 | 最高限度額 | 55.86 月分 | 55.86 月分 |
| その他の加算措置 | 定年前早期退職特例措置 2%~20%加算 | | その他の加算措置 | 定年前早期退職特例措置 2%~20%加算 | |
| 1人当たり平均支給 | 4,876 千円 | 26,675 千円 | | | |

(注) 退職手当の1人当たり平均支給額は、24年度に退職した職員に支給された平均額である。

(3) 地域手当(25年4月1日現在)

| 支給実績(24年度決算) | | | 40,359 千円 |
|-------------------------|---------|--------|-----------|
| 支給職員1人当たり平均支給年額(24年度決算) | | | 708,054 円 |
| 支給対象地域 | 支給対象職員数 | 支給率 | 国の制度(支給率) |
| 東京都特別区 | 26 人 | 18 % | 18 % |
| 大阪府大阪市 | 2 人 | 15 % | 15 % |
| 愛知県名古屋市 | 5 人 | 12 % | 12 % |
| 福岡県福岡市 | 3 人 | 10 % | 10 % |
| 宮城県仙台市 | 3 人 | 6 % | 6 % |
| 北海道札幌市 | 1 人 | 3 % | 3 % |
| 宮城県多賀城市 | 2 人 | 3 % | 3 % |
| 広島県尾道市 | 1 人 | 3 % | 0 % |
| その他(医師) | 16 人 | 15 % | 15 % |
| 平均支給率 | | 8.58 % | 8.55 % |

(注) 「国の制度(支給率)」の欄の平均支給率は、支給対象職員に対し国の率で支給したと仮定した場合の加重平均の支給率である。

(4) 特殊勤務手当 (25年4月1日現在)

| 支給実績(24年度決算) | 799,251 千円 | | | |
|-------------------------|--------------------------------------|-----------------------------|------------------|------------------------------|
| 支給職員1人当たり平均支給年額(24年度決算) | 140,837 円 | | | |
| 職員全体に占める手当支給職員の割合(24年度) | 37.6 % | | | |
| 手当の種類(手当数) | 27 | | | |
| 手当の名称 | 主な支給対象職員 | 主な支給対象業務 | 支給実績 (24年度決算) | 左記職員に対する 支給単価 |
| 県税業務手当 | 税務課及び総合県税事務所の職員 | 県税の賦課、徴収、滞納処分等 | 2,319 千円 | 1日850円～1,000円 |
| 社会福祉業務手当 | 福祉事務所の職員等 | 社会福祉に関する指導監督等 | 3,872 千円 | 1日650円～1,000円 又は1月11,800円 |
| 精神保健業務手当 | 保健師等 | 精神保健に関する指導業務等 | 121 千円 | 1日280円 |
| 防疫等業務手当 | 保健所の職員等 | 感染症の病原体に汚染されたものの処理作業等 | 1,094 千円 | 1日290円～350円 又は1月12,500円 |
| 麻薬取締業務手当 | 麻薬取締員 | 麻薬取締業務 | 1 千円 | 1日850円～1,000円 |
| 公害防止業務手当 | 保健所の職員等 | ばい煙、汚水の調査等 | 255 千円 | 1日280円～320円 |
| 有害薬剤等取扱手当 | 研究機関の職員等 | 有害薬剤の取扱作業等 | 974 千円 | 1日290円 |
| 特殊現場作業手当 | 地域振興局建設部の職員等 | 高所における作業等 | 658 千円 | 1日220円～450円 |
| 病虫害防除手当 | 病虫害防除所の職員 | 植物防疫法の業務 | 2,934 千円 | 給料月額8% |
| 家畜保健衛生手当 | 家畜保健衛生所の獣医師 | 家畜保健衛生所法の業務 | 3,563 千円 | 1月12,500円 |
| 種雄家畜取扱等作業手当 | 畜産試験場の職員等 | 自然交配、精液採取作業等 | 285 千円 | 1日230円 |
| 乗船作業手当 | 船員等 | 漁業取締業務等 | 224 千円 | 1日550円 |
| 潜水手当 | 水産振興センターの職員等 | 潜水作業等 | 39 千円 | 1時間310円～1,500円 |
| 職業訓練手当 | 技術専門校の職業訓練指導員 | 職業訓練業務 | 16,456 千円 | 給料月額10% |
| 用地交渉等手当 | 地域振興局建設部の職員等 | 用地交渉業務 | 364 千円 | 1日650円～1,000円 |
| 道路上作業手当 | 地域振興局建設部の職員等 | 交通が遮断されていない道路上で行う道路の維持修繕作業等 | 1,406 千円 | 1日300円 |
| 災害応急作業等手当 | 地域振興局建設部の職員等 | 豪雨時の応急作業等 | 13,468 千円 | 1日350円～840円 |
| 講師手当 | 教育職員以外の職員 | 講師業務 | 636 千円 | 1時間400円 |
| 学校職員手当 | 学校職員 | 異なる課程の授業等 | 392,484 千円 | 1時間700円等 |
| 教育業務連絡指導手当 | 県立学校の教務主任等 | 教育に関する指導助言等 | 93,032 千円 | 1日200円 |
| 警察職員手当 | 警察職員 | 犯罪捜査等 | 202,899 千円 | 1日560円等 |
| 航空手当 | 警察職員等 | 回転翼航空機の操縦等 | 10,291 千円 | 1時間1,900円～5,100円 |
| 農用機械機具操作手当 | 研究機関等の現業職員 | 農用機械機具の操作 | 881 千円 | 1日280円 |
| 廃鶏処理作業手当 | 畜産試験場の現業職員 | 50羽以上の鶏のと殺処分 | 2 千円 | 1回280円 |
| 公用自動車整備管理業務手当 | 地域振興局建設部の現業職員で道路運送車両法に規定する整備管理者である職員 | 道路運送車両法施行規則に規定する整備管理者業務 | 460 千円 | 1月5,000円 |
| 特殊自動車運転手当 | 地域振興局建設部の現業職員 | 特殊自動車の運転 | 183 千円 | 1日280円 |
| 除雪作業手当 | 地域振興局建設部の現業職員 | 大雪警報下での除雪作業 | 11 千円 | 1日290円 |

(注) 種類毎の支給実績には短時間勤務職員分が含まれていない。

(5) 時間外勤務手当

| | |
|-------------------------|--------------|
| 支給実績(24年度決算) | 2,024,151 千円 |
| 支給職員1人当たり平均支給年額(24年度決算) | 472 千円 |
| 支給実績(23年度決算) | 1,930,305 千円 |
| 支給職員1人当たり平均支給年額(23年度決算) | 434 千円 |

(6) その他の手当 (25年4月1日現在)

| 手当名 | 内容及び支給単価 | 国の制度との異同 | 国の制度と異なる内容 | 支給実績(24年度決算) | 支給職員1人当たり平均支給年額(24年度決算) |
|---------|---|----------|---------------------------------|--------------|-------------------------|
| 管理職手当 | 管理又は監督の地位にある職員に支給。(定額) | 同 | | 1,067,839 千円 | 603,640 円 |
| 初任給調整手当 | 医師、歯科医師又は獣医師として採用された職員に支給。(医師、歯科医師:月額410,900円以下、獣医師:月額30,000円以下) | 異 | 国の制度では獣医師への支給はない。 | 63,314 千円 | 2,110,479 円 |
| 扶養手当 | 扶養親族のある職員に支給。(月額:配偶者13,000円、その他の者1人当たり6,500円～11,000円) | 同 | | 1,916,513 千円 | 238,313 円 |
| 住居手当 | 賃貸住宅に居住する職員に支給。(月額27,000円以下) | 同 | | 746,817 千円 | 329,720 円 |
| 通勤手当 | 通勤のために交通機関を利用し、又は交通用具等を使用している職員に支給。(月額:交通機関利用者55,000円以下、交通用具使用者38,100円以下) | 異 | 本県の地理的事情を考慮して交通用具使用者に係る限度額が異なる。 | 1,663,704 千円 | 134,528 円 |
| 単身赴任手当 | 異動等に伴い、住居を移転し、やむを得ず配偶者と別居することとなった職員に支給。(月額23,000円、交通距離により加算あり) | 同 | | 139,562 千円 | 326,844 円 |
| 特地勤務手当 | 生活の著しく不便な地に所在する公署に勤務する職員に支給。(月額:給料及び扶養手当の月額の合計額×25/100以下) | 同 | | 9,822 千円 | 327,385 円 |
| 休日勤務手当 | 休日に勤務することを命ぜられ勤務した職員に支給。(1時間:勤務1時間当たりの給与額×135/100) | 同 | | 378,528 千円 | 305,264 円 |

| 手 当 名 | 内容及び支給単価 | 国の制度との異同 | 国の制度と異なる内容 | 支給実績 (24年度決算) | 支給職員1人当たり 平均支給年額 (24年度決算) |
|-------------|--|----------|---|------------------|---------------------------------|
| 夜間勤務手当 | 正規の勤務時間として、午後10時から翌日の午前5時までの間に勤務することを命ぜられ勤務した職員に支給。(1時間:勤務1時間当たりの給与額×25/100) | 同 | | 100,317 千円 | 149,059 円 |
| 宿日直手当 | 宿直又は日直勤務を命ぜられ勤務した職員に支給。(勤務1回4,200円～7,200円) | 同 | | 383,771 千円 | 269,313 円 |
| 管理職員特別勤務手当 | 管理職手当適用職員等が週休日又は休日等に勤務した場合に支給。(勤務1回12,000円以下) | 同 | | 9,327 千円 | 211,977 円 |
| 寒冷地手当 | 11月から翌年3月までの間現に支給地域に在勤する職員に支給。(月額:7,360円～17,800円) | 異 | 国では由利本荘市の一部、男鹿市及びにかほ市を支給地域から除外しているが、本県では全県を支給地域としている。 | 1,052,965 千円 | 70,830 円 |
| 定時制通信教育手当 | 定時制教育及び通信制教育に従事する教育職員に支給。(月額:給料月額×5/100以下) | - | 国に制度無し | 28,013 千円 | 280,134 円 |
| 産業教育手当 | 高等学校の農業、工業等産業教育に従事する教諭及び実習助手に支給。(月額:給料月額×5/100以下) | - | 国に制度無し | 72,022 千円 | 255,399 円 |
| 農林漁業普及指導手当 | 農業、農村生活、林業又は水産業に関する技術及び知識を普及指導することを職務とする職員に支給。(月額:給料月額×8/100) | - | 国に制度無し | 45,533 千円 | 342,355 円 |
| 義務教育等教員特別手当 | 義務教育諸学校等に勤務する教育職員に支給。(月額:8,000円以内) | - | 国に制度無し | 628,203 千円 | 76,210 円 |

5 特別職の報酬等の状況（25年4月1日現在）

| 区 分 | | 給 料 月 額 等 | | |
|------|-------|---------------------|---------------|--------------|
| 給料 | 知 事 | 907,500 円 | (| 1,210,000 円) |
| | 副 知 事 | 744,000 円 | (| 930,000 円) |
| 報酬 | 議 長 | 864,500 円 | (| 910,000 円) |
| | 副 議 長 | 769,500 円 | (| 810,000 円) |
| | 議 員 | 741,000 円 | (| 780,000 円) |
| 期末手当 | 知 事 | (24年度支給割合) | | |
| | 副 知 事 | 2.950 月分 | | |
| 退職手当 | 議 長 | (24年度支給割合) | | |
| | 副 議 長 | 2.925 月分 | | |
| 退職手当 | 知 事 | (算定方式) | (1期の手当額) | (支給時期) |
| | 副 知 事 | 1,210,000円×在職月数×0.7 | 34,557,600円 | 任期毎 |
| | | | (40,656,000円) | |
| | | 930,000円×在職月数×0.45 | 18,079,200円 | 任期毎 |
| | | | (20,088,000円) | |

(注) 1 給料、報酬及び退職手当の()内は、減額措置を行う前の金額である。

2 退職手当の「1期の手当額」は、25年4月1日現在の給料月額、支給率及び減額率(知事△15%、副知事△10%)に基づき、1期(4年=48月)勤めた場合における退職手当の額である。

6 職員数の状況

(1) 部門別職員数の状況と主な増減理由

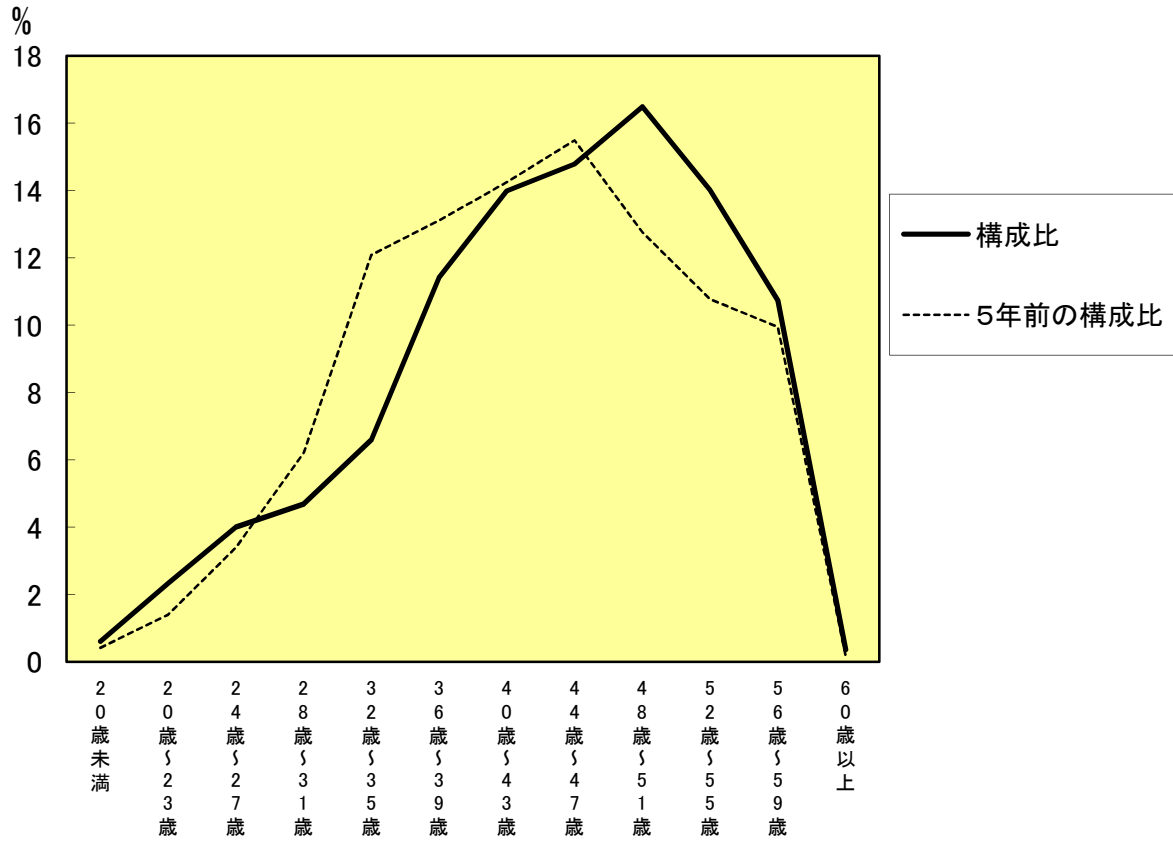
(各年4月1日現在) (単位:人)

| 部 門 | 区 分 | 職 員 数 | | 対前年 増減数 | 主な増減理由 |
|-----------|--------|----------------------|----------------------|------------------|------------------------|
| | | 平成24年 | 平成25年 | | |
| 普通会計部門 | 一般行政部門 | 3,474 | 3,382 | -92 | 事務の統廃合・縮小等 |
| | 計 | 3,474 | 3,382 | -92 | (参考:人口10万人当たり職員数 326人) |
| | 教育部門 | 9,333 | 9,292 | -41 | 児童生徒数減に伴う減少等 |
| | 警察部門 | 2,300 | 2,329 | 29 | 欠員の補充 |
| | 小 計 | 15,107 | 15,003 | -104 | |
| 公営企業会計等部門 | 病院 | 22 | 18 | -4 | 県立病院機構への派遣職員の減少 |
| | 下水道 | 9 | 9 | 0 | |
| | その他 | 98 | 102 | 4 | 業務増等 |
| | 小 計 | 129 | 129 | 0 | |
| 合 計 | | 15,236 [16,562] | 15,132 [16,440] | -104 [-122] | |

(注) 1 職員数は一般職に属する職員数である。

2 []内は、条例定数の合計である。

(2) 年齢別職員構成の状況（25年4月1日現在）



| 区分 | 20歳未満 | 20歳～23歳 | 24歳～27歳 | 28歳～31歳 | 32歳～35歳 | 36歳～39歳 | 40歳～43歳 | 44歳～47歳 | 48歳～51歳 | 52歳～55歳 | 56歳～59歳 | 60歳以上 | 計 |
|-----|-------|---------|---------|---------|---------|---------|---------|---------|---------|---------|---------|-------|---------|
| 職員数 | 92人 | 353人 | 605人 | 709人 | 997人 | 1,728人 | 2,116人 | 2,237人 | 2,495人 | 2,121人 | 1,624人 | 55人 | 15,132人 |

(3) 職員数の推移

(単位:人)

| 区分 部門 | 20年 | 21年 | 22年 | 23年 | 24年 | 25年 | 過去5年間の増減数(率) |
|----------|--------|--------|--------|--------|--------|--------|----------------|
| 一般行政 | 3,931 | 3,815 | 3,638 | 3,524 | 3,474 | 3,382 | ▲549 (▲14.0%) |
| 教育 | 9,976 | 9,811 | 9,651 | 9,509 | 9,333 | 9,292 | ▲684 (▲6.9%) |
| 警察 | 2,307 | 2,329 | 2,313 | 2,309 | 2,300 | 2,329 | 22 (1.0%) |
| 消防 | | | | | | | |
| 普通会計計 | 16,214 | 15,955 | 15,602 | 15,342 | 15,107 | 15,003 | ▲1,211 (▲7.5%) |
| 公営企業等会計計 | 575 | 169 | 151 | 141 | 129 | 129 | ▲446 (▲77.6%) |
| 総合計 | 16,789 | 16,124 | 15,753 | 15,483 | 15,236 | 15,132 | ▲1,657 (▲9.9%) |

(注) 各年における定員管理調査において報告した部門別職員数。