

| | | | |
|------|--------------|-------|-----------|
| 代表者名 | 安田 幸男 | 所管部課名 | 企業局企画業務課 |
| 所在地 | 秋田市山王三丁目1番1号 | 設立年月日 | 昭和54年6月5日 |

【沿革、及び、県の出捐理由】

秋田県公営企業の健全な発展を推進し、公共の福祉の増進に資することを目的に、昭和54年6月5日設立した。

【出捐者】(13年度末) (百万円、%)

| 区分 | 団体数 | 出捐額 | 構成比 |
|-----|-----|-----|-------|
| 秋田県 | 1 | 10 | 100.0 |
| 市町村 | | | |
| その他 | | | |
| 計 | 1 | 10 | 100.0 |

【事業】

主たる業務

秋田県企業局から桜島荘の管理運営及び水族館の料金徴収事務の一部を受託

事業実績 (人、台)

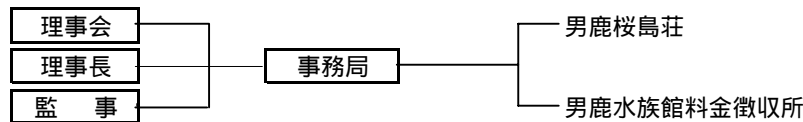
| 事業名等 | 11年度 | 12年度 | 13年度 |
|----------|---------|---------|---------|
| 桜島荘利用人員 | 34,431 | 27,974 | 27,330 |
| 水族館料入館者数 | 137,489 | 121,365 | 114,717 |
| 有料道路通行台数 | 312,861 | 312,273 | - |

13年度事業概要、及び、14年度事業計画・目標

13年度桜島荘利用人員 27,330人 水族館入館者 114,717人
 14年度桜島荘利用人員 32,400人 水族館入館者 80,900人

【組織】

運営機構



役員数 (人)

| | 理 | 事 | 監 | 事 |
|--------|---|---|---|---|
| 常勤 | | | | |
| 内、県OB | | | | |
| 非常勤 | | 6 | | 2 |
| 内、県OB | | | | |
| 内、県職員 | | 2 | | 0 |
| 計 | | 6 | | 2 |
| 内、県関係者 | | 2 | | 0 |

職員数 (人)

| 正職員 | 17 | 正職員 平均年齢 |
|--------|----|---------------|
| 内、県OB | | 45.0歳 |
| 出向職員 | | |
| 内、県職員 | | |
| 臨時・嘱託 | 5 | 正職員 平均勤続年数 |
| 内、県OB | | 11.3年 |
| 計 | 22 | |
| 内、県関係者 | | |

【財務】

損益状況(13年度) (百万円)

| | 金額 |
|----------------|-----|
| 経常収入 A | 240 |
| 受託事業収入 | 240 |
| 補助金収入 | |
| 自主事業収入 | |
| 運用益収入 | |
| その他 | |
| 経常支出 B | 240 |
| 人件費 | 120 |
| その他 | 120 |
| 経常損益 C = A - B | 0 |
| 経常外収入 | |
| 経常外支出 | |
| 当期損益 | 0 |

財務状況(13年度末) (百万円、%)

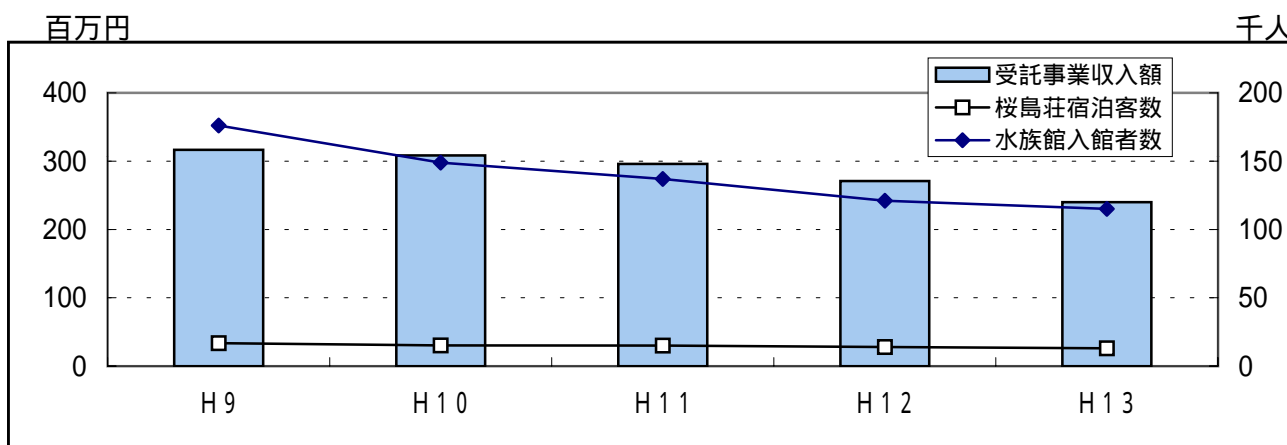
| | 金額 | 構成比 |
|--------|----|-------|
| 流動資産 | 13 | 46.4 |
| 固定資産 | 15 | 53.6 |
| 資産計 | 28 | 100.0 |
| 流動負債 | 11 | 39.3 |
| 短期借入金 | | |
| 固定負債 | | |
| 長期借入金 | | |
| 引当金等 | | |
| 負債計 | 11 | 39.3 |
| 基本金 | 10 | 35.7 |
| 剰余金 | 7 | 25.0 |
| 資本計 | 17 | 60.7 |
| 負債・資本計 | 28 | 100.0 |

【県の財政支出】

(千円)

| | 11年度 | 12年度 | 13年度 | 支出目的・対象事業概要等 |
|------|---------|---------|---------|--------------------------------------|
| 補助金 | | | | |
| 委託費 | 295,599 | 271,409 | 240,518 | 地方公営企業法に基づく桜島荘管理運営及び有料道路水族館の料金徴収事務委託 |
| 貸付残高 | | | | |

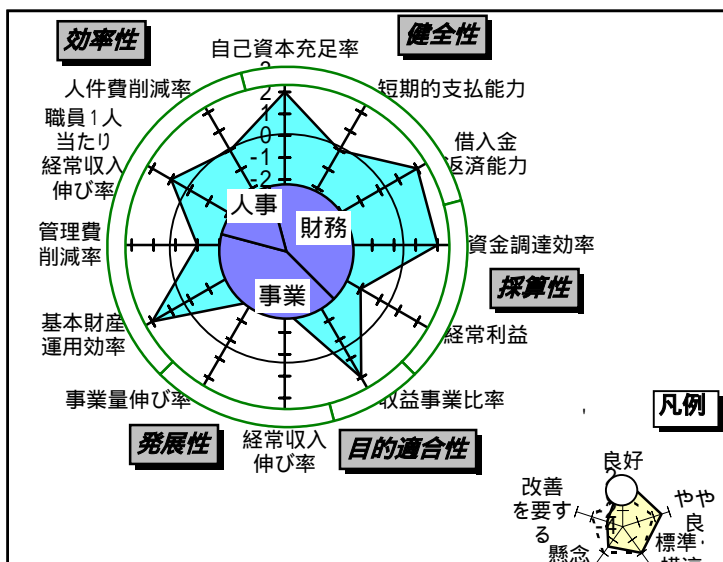
【事業等の推移】(過去5年度)



【諸比率等】(13年度)

| | |
|-------------|------------|
| 自己資本比率 | 61.03 % |
| 流動比率 | 115.11 % |
| 借入金返済年数 | - 年 |
| 支払利息比率 | - % |
| 経常利益率 | -0.02 % |
| 収益事業比率 | 0.00 % |
| 経常収入額 | 240,713 千円 |
| 事業量(宿泊者数) | 12,822 人 |
| 基本財産運用効率 | 0.10 % |
| 管理費比率 | 4.79 % |
| 職員1人当り経常収入額 | 10,942 千円 |
| 人件費比率 | 50.15 % |

【各評価項目レーダーチャート】



【経営概況、経営上の課題・問題点等】

当法人は、地方公営企業法に基づき、全額受託費により運営されている。
 男鹿水族館については、新水族館の建設に伴い、平成14年8月31日で営業を終了する。
 男鹿桜島荘については、平成16年度末までに、譲渡又は廃止することとしている。
 なお、いずれかに決まるまでの間は、健全経営に務めながら経営を継続することとしている。
 淀川河辺有料道路については、平成13年3月31日で廃止した。

【経営評価】

| | |
|------------|---------------|
| 概ね安定した経営内容 | 一層の努力を要する経営内容 |
|------------|---------------|