

代表者名	品田稔 (H13.6.1現在)	所管部課名	農林水産部 農林政策課
所在地	秋田市川元山下町 8 - 28	設立年月日	平成 4 年 7 月 28 日

【沿革、及び、県の出捐理由】

県内において林業労働に従事する者の就労条件を改善し林業従事者の安定的確保を図るとともに若年林業従事者の育成及び確保を促進させ、林業の安定的発展を図るため 県等の出捐により設立され、現在に至る。

【出捐者】(13年度末)

(百万円、%)

区分	団体数	出捐額	構成比
秋田県	1	620	69.2
市町村	53	175	19.5
森林組合	16	36	4.0
その他	71	65	7.3
計	141	896	100.0

【事業】

主たる業務

林業労働力確保対策事業
林業就業促進総合対策事業
林業雇用改善促進事業

事業実績

(人)

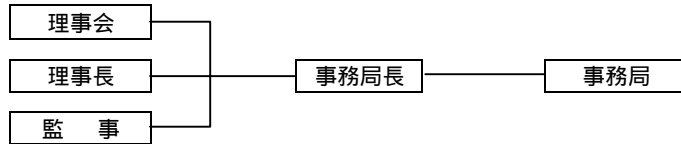
事業名等	11年度	12年度	13年度
林業労働力確保対策	855	911	945
林業就業促進総合対策	31	34	47
林業雇用改善	394	466	468

13年度事業概要、及び、14年度事業計画・目標

平成 13 年度において新規に情報通信体制等整備事業及び森林管理重要性普及啓発事業(H14~15)を加え助成内容の充実を図った。
平成 14 年度においても県の林業諸施策に呼応しつつ、林業事業者から大きな期待のもと一層の改善支援策について維持充実に努める。

【組織】

運営機構



役員数

(人)

	理	事	監	事
常勤				
内、県OB				
非常勤		8		3
内、県OB		1		
内、県職員		1		
計		8		3
内、県関係者		2		

職員数

(人)

	人数	平均年齢	平均勤続年数
正職員	3	53 歳	3 年
内、県OB	2		
出向職員			
内、県職員			
臨時・嘱託	1		
内、県OB			
計	4		
内、県関係者	2		

【財務】

主な収支(13年度)

(百万円)

	金額
經常収入 A	106
受託事業収入	9
補助金収入	21
自主事業収入	
運用益収入	16
その他	60
經常支出 B	113
人件費	4
その他	109
經常損益 C = A - B	-7
經常外収入	
經常外支出	
当期損益	-7

財務状況(13年度末)

(百万円、%)

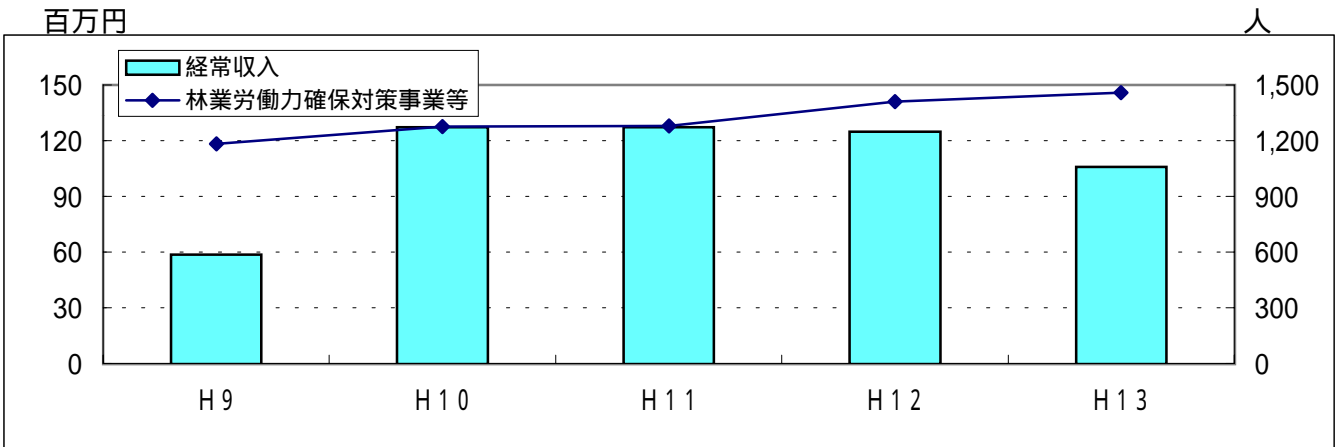
	金額	構成比
流動資産	145	3.0
固定資産	4,896	97.0
資産計	5,041	100.0
流動負債	0	0.0
短期借入金		
固定負債	4,000	79.3
長期借入金	4,000	79.3
引当金等	1	0.0
負債計	4,001	79.4
基本金	896	17.8
剰余金	144	2.9
資本計	1,040	20.6
負債・資本計	5,041	100.0

【県の財政支出】

(千円)

	11年度	12年度	13年度	支出目的・対象事業概要等
補助金	15,009	15,144	20,376	林業就業促進総合対策事業
委託費				
貸付残高	4,000,000	4,000,000	4,000,000	森林整備担い手育成(林業労働力確保対策助成等)

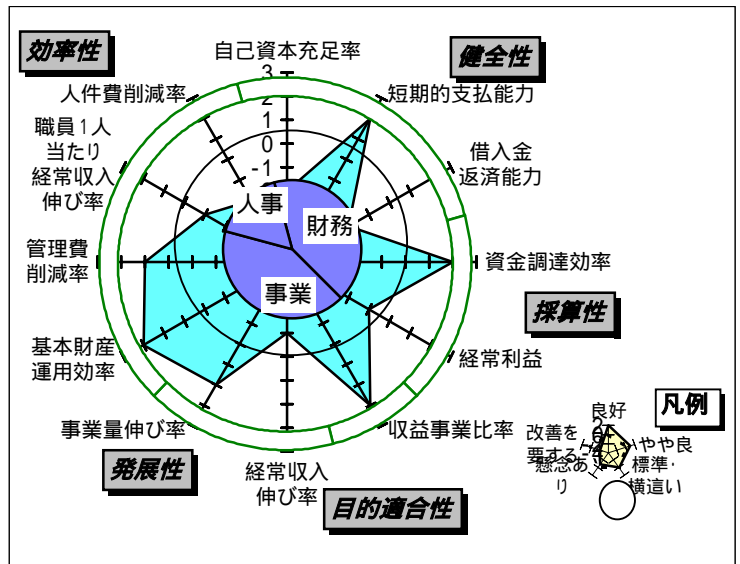
【事業等の推移】(過去5年度)



【諸比率等】(13年度)

自己資本比率	20.63 %
流動比率	19,655.81 %
借入金返済年数	-573.81 年
支払利息比率	- %
経常利益率	-6.59 %
収益事業比率	0.00 %
経常収入額	105,838 千円
事業量(各種労働対策対象人員)	1,460 人
基本財産運用効率	1.82 %
管理費比率	3.00 %
職員1人当り経常収入額	26,460 千円
人件費比率	4.17 %

【各評価項目レーダーチャート】



【経営概況、経営上の課題・問題点等】

基本運用益を活用し新規林業従事者の育成研修及び林業労働力確保のための助成等、各種事業を展開している。
 今後の金利状況等によっては減収も想定され、各種助成事業の見直し等を図りながら林業従事者の育成・確保に努める。

【経営評価】

概ね安定した経営内容	一層の努力を要する経営内容
------------	---------------