

代表者名	寺田 典城	所管部課名	建設交通部建設交通政策課
所在地	秋田市中通七丁目1-1	設立年月日	平成7年5月16日

【沿革、及び、県の出資理由】

奥羽線・田沢湖線の高速化利便性向上のため、秋田・盛岡間新幹線在来線直行特急化事業に係る秋田・東京間の新幹線在来線直行運転車両を確保することを目的として、秋田県が中心となり東日本旅客鉄道株式会社と共同して、第三セクターとして設立。
開業：平成9年3月22日

【出資者】(13年度末) (百万円、%)

区分	団体数	出資額	構成比
秋田県	1	11,525	99.6
市町村			
その他	1	50	0.4
計	2	11,575	100.0

【事業】

主たる業務

新幹線在来線直通運転車両のリース

事業実績 (百万円)

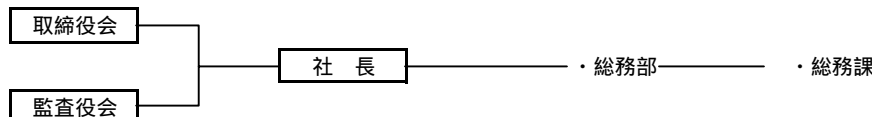
事業名等	11年度	12年度	13年度
リース料収入	1,961	1,961	1,961

13年度事業概要、及び、14年度事業計画・目標

13年度事業概要	秋田新幹線のリース 秋田新幹線車両に係る固定資産税の納税 長期借入金の返済 適正な資金管理による財務体質の強化	14年度事業計画・目標	秋田新幹線のリース 秋田新幹線車両に係る固定資産税の納税 長期借入金の返済 適正な資金管理による財務体質の強化
----------	--	-------------	--

【組織】

運営機構



役員数

	取締役	監査役	役	(人)
常勤				1
内、県OB				1
非常勤	5	2		
内、県OB				
内、県職員	3			
計	5	3		
内、県関係者	3	1		

職員数

	(人)
正職員	1
内、県OB	
出向職員	1
内、県職員	
臨時・嘱託	1
内、県OB	
計	3
内、県関係者	

正職員平均年齢 58.0歳
正職員平均勤続年数 4.0年

【財務】

損益状況(13年度)

	金額	(百万円)
經常収入 A	1,961	
受託事業収入		
補助金収入		
自主事業収入	1,961	
運用益収入		
その他		
經常支出 B	2,001	
人件費	19	
その他	1,982	
經常損益 C = A - B	-40	
經常外収入		
經常外支出	-1	
当期損益	-41	

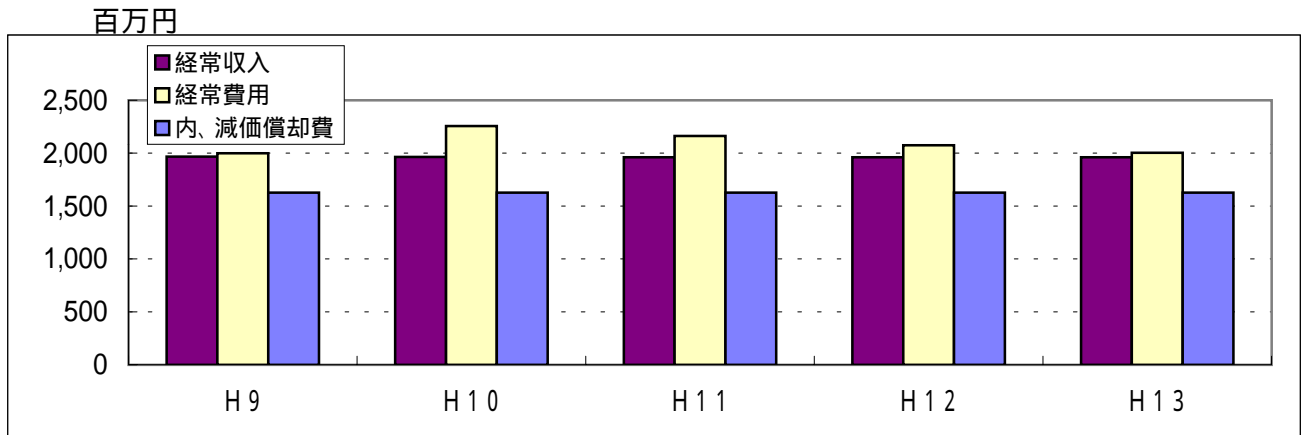
財務状況(13年度末)

	金額	構成比	(百万円、%)
流動資産	625	3.9	
固定資産	15,245	96.1	
資産計	15,870	100.0	
流動負債	69	0.4	
短期借入金			
固定負債	5,138	32.4	
長期借入金	5,136	32.4	
引当金等	1	0.0	
負債計	5,208	32.8	
資本金	11,575	72.9	
剰余金	-912	-5.7	
資本計	10,662	67.2	
負債・資本計	15,870	100.0	

【県の財政支出】

	11年度	12年度	13年度	支出目的・対象事業概要等
補助金				
委託費				
貸付残高				

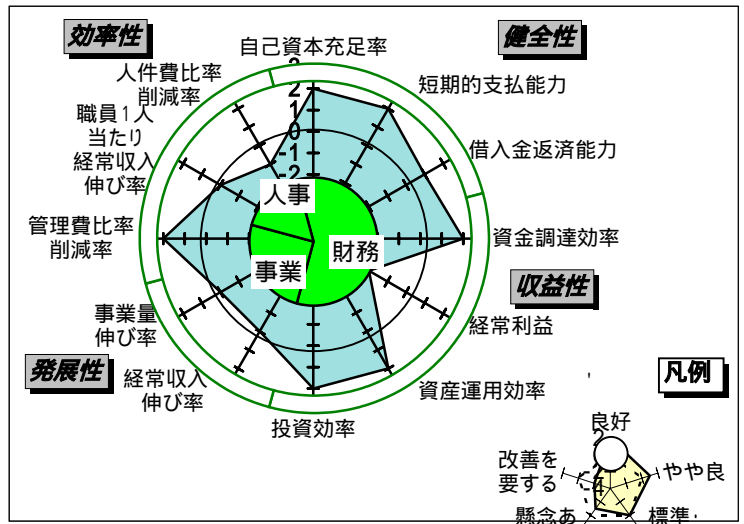
【事業等の推移】(過去5年度)



【諸比率等】(13年度)

自己資本比率	67.18 %
流動比率	898.80 %
借入金返済年数	3.24 年
支払利息比率	7.83 %
経常利益率	-2.07 %
総資本回転率	0.12 回
総資本利益率	11.18 %
経常収入額	1,961,353 千円
事業量(リース収入)	1,961,000 千円
管理費比率	8.94 %
職員1人当り経常収入額	653,784 千円
人件費比率	1.00 %

【各評価項目レーダーチャート】



【経営概況、経営上の課題・問題点等】

累積赤字の大部分は、減価償却相当分であり、各年の借入金の返済財源は確保されており、財務面は順調である。
引き続き、財務の安定化に努める。

【経営評価】

概ね安定した経営内容	一層の努力を要する経営内容
------------	---------------