

代表者名	佐々木 博良	所管部課名	企業局企画業務課
所在地	秋田市山王三丁目1番1	設立年月日	昭和54年6月5日

【沿革、及び、県の出捐理由】

秋田県公営企業の健全な発展を推進し、公共の福祉の増進に資することを目的に、昭和54年6月5日設立した。

【出捐者】(15年度当初)

(百万円、%)

区分	団体数	出捐額	構成比
秋田県	1	10	100.0
市町村			
その他			
計	1	10	100.0

【事業】

主たる業務

秋田県企業局から桜島荘の管理運営及び水族館の料金徴収事務の一部を受託

事業実績

(人、台)

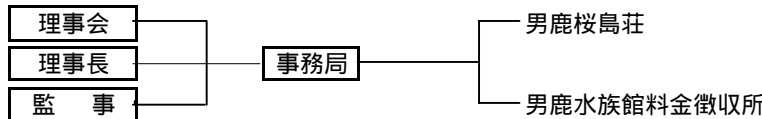
事業名等	12年度	13年度	14年度
桜島荘利用人員	27,974	27,330	26,652
水族館料入館者数	121,365	114,717	64,338
有料道路通行台数	312,273	-	-

14年度事業概要、及び、15年度事業計画・目標

14年度桜島荘利用人員26,652人 水族館入館者64,338人
15年度桜島荘利用人員28,300人

【組織】

運営機構



役員数

(人)

	理	事	監	事
常勤				
内、県OB				
非常勤		6		2
内、県OB				
内、県職員		2		0
計		6		2
内、県関係者		2		0

職員数

(人)

	人数	備考
正職員	17	正職員平均年齢
内、県OB		45.0歳
出向職員		
内、県職員		
臨時・嘱託	5	正職員平均勤続年数
内、県OB		13.6年
計	22	
内、県関係者		

【財務】

損益状況(14年度)

(百万円)

	金額
経常収入 A	219
受託事業収入	219
補助金収入	
自主事業収入	
運用益収入	
その他	
経常支出 B	219
人件費	111
その他	108
経常損益 C = A - B	0
経常外収入	
経常外支出	
当期損益	0

(百万円)

県の損失補償額	県の債務保証額

財務状況(14年度末)

(百万円、%)

	金額	構成比
流動資産	12	42.9
固定資産	16	57.1
資産計	28	100.0
流動負債	10	35.7
短期借入金		
固定負債		
長期借入金		
引当金等		
負債計	10	35.7
基本金	10	35.7
剰余金	8	28.6
資本計	18	64.3
負債・資本計	28	100.0

(千円、%)

退職給与引当状況	要支給額	引当額	引当率
		中小企業退職金 共済制度利用	100.0%

【県の財政支出】

(千円)

	12年度	13年度	14年度	支出目的・対象事業概要等
補助金				
委託費	271,409	240,518	218,960	地方公営企業法に基づく桜島荘管理運営及び有料道路水族館の料金徴収事務委託
貸付残高				

1 主な経営指標

項目		単位	12年度	13年度	14年度	12-13増減	13-14増減
健全性	自己資本比率	%	59.46	61.03	63.56	1.57	2.53
	借入金依存率	%	0.00	0.00	0.00	0.00	0.00
	流動比率	%	114.50	115.11	116.90	0.62	1.79
収益性	剰余金(欠損金)	千円	7,585	7,545	7,555	40	10
	経常利益率	%	0.10	0.02	0.00	0.12	0.02
	総資本利益率	%	0.90	0.16	0.03	1.06	0.19
発展性	経常収入額	千円	271,755	240,713	219,116	31,042	21,597
効率性	総資本回転率		9.19	8.37	7.93	0.82	0.44
	職員1人当たり経常収入	千円	7,549	10,942	9,960	3,393	982
	人件費比率	%	50.16	50.15	50.47	0.01	0.32

2 経営目標の達成状況

経営目標			12年度	13年度	14年度	15年度
経営改善指標	目標					
	実績					
事業成果指標	目標					
	実績					

3 経営状況及び課題、経営目標の達成状況についての自己評価

当法人は、地方公営企業法に基づき、全額受託費により運営されている。
 男鹿桜島荘については、平成15年11月末をもって営業を終了し、民間事業者に売却することとしている。
 男鹿水族館については、平成14年8月31日で営業を終了し、10月末をもって閉館した。

4 総合評価

概ね安定した経営内容	一層の努力を要する経営内容
解散に向け、適切な事務処理について配慮しておく必要がある。	