

|      |             |       |             |
|------|-------------|-------|-------------|
| 代表者名 | 吉野恭司        | 所管部課名 | 産業経済労働部観光課  |
| 所在地  | 秋田市中通二丁目3-8 | 設立年月日 | 昭和33年12月15日 |

**【沿革、及び、県の出捐理由】**

昭和33年 (財)秋田県観光開発公社設立  
 昭和56年 (社)秋田県産業会館と合併  
 (財)秋田県観光物産公社に改称  
 平成9年 (財)秋田県物産振興会に改称

**【出捐者】(15年度当初)** (百万円、%)

| 区分  | 団体数 | 出捐額 | 構成比   |
|-----|-----|-----|-------|
| 秋田県 | 1   | 100 | 95.2% |
| 市町村 | 17  | 3   | 2.9%  |
| その他 | 13  | 2   | 1.9%  |
| 計   | 31  | 105 | 100.0 |

**【事業】**

**主たる業務**

1. 県産品の普及宣伝、取引あっせん、販路拡大
2. 県産品に関する情報提供、製造業者の育成
3. 県産品の展示及び販売

**事業実績** (百万円、回)

| 事業名等      | 12年度 | 13年度 | 14年度 |
|-----------|------|------|------|
| アトリオン店売上高 | 483  | 462  | 419  |
| 物産展売上高    | 376  | 334  | 353  |
| 物産展開催回数   | 12   | 11   | 13   |

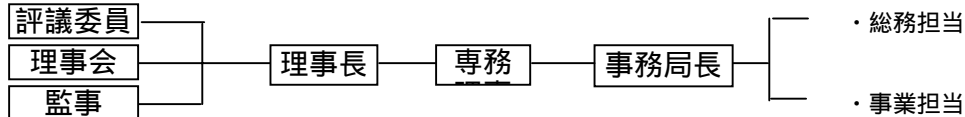
**14年度事業概要、及び、15年度事業計画・目標**

**14年度事業概要**  
 ・「秋田県の観光と物産展」13カ所で開催  
 ・東京店は営業日数増加による売上増

**15年度事業計画・目標**  
 ・「秋田県の観光と物産展」13カ所で開催  
 ・POS導入により客捌き、商品管理の効率化  
 ・アトリオン店の営業日数増加による売上増加

**【組織】**

**運営機構**



**役員数** (人)

|        | 理 | 事  | 監 | 事 |
|--------|---|----|---|---|
| 常勤     |   | 1  |   |   |
| 内、県OB  |   |    |   |   |
| 非常勤    |   | 11 |   | 2 |
| 内、県OB  |   |    |   |   |
| 内、県職員  |   | 1  |   |   |
| 計      |   | 12 |   | 2 |
| 内、県関係者 |   | 1  |   |   |

**職員数** (人)

|        | 人数 | 備考             |
|--------|----|----------------|
| 正職員    | 16 | 平均年齢 46.7      |
| 内、県OB  | 1  |                |
| 出向職員   |    |                |
| 内、県職員  |    |                |
| 臨時・嘱託  | 8  | 正職員平均勤続年数 21.5 |
| 内、県OB  |    |                |
| 計      | 24 |                |
| 内、県関係者 | 1  |                |

**【財務】**

**損益状況(14年度)** (百万円)

|                | 金額  |
|----------------|-----|
| 経常収入 A         | 558 |
| 受託事業収入         | 58  |
| 補助金収入          | 0   |
| 自主事業収入         | 500 |
| 運用益収入          |     |
| その他            |     |
| 経常支出 B         | 582 |
| 人件費            | 161 |
| その他            | 421 |
| 経常損益 C = A - B | -24 |
| 経常外収入          | 12  |
| 経常外支出          | 0   |
| 当期損益           | -12 |

**財務状況(14年度末)** (百万円、%)

|        | 金額  | 構成比   |
|--------|-----|-------|
| 流動資産   | 86  | 37.9  |
| 固定資産   | 141 | 62.1  |
| 資産計    | 227 | 100.0 |
| 流動負債   | 159 | 70.0  |
| 短期借入金  | 110 | 48.5  |
| 固定負債   |     |       |
| 長期借入金  |     |       |
| 引当金等   | 5   | 2.2   |
| 負債計    | 164 | 72.2  |
| 基本金    | 105 | 46.3  |
| 剰余金    | -42 | -18.5 |
| 資本計    | 63  | 27.8  |
| 負債・資本計 | 227 | 100.0 |

|         |         |
|---------|---------|
| 県の損失補償額 | 県の債務保証額 |
|---------|---------|

| 退職給与引当状況 | 要支給額    | 引当額    | 引当率   |
|----------|---------|--------|-------|
|          | 130,245 | 25,238 | 19.4% |

**【県の財政支出】**

|      | 12年度    | 13年度    | 14年度    | 支出目的・対象事業概要等                 |
|------|---------|---------|---------|------------------------------|
| 補助金  |         | 7,219   |         | ・物産情報データベース作成事業              |
| 委託費  | 54,285  | 59,611  | 56,311  | ・特産品の開発対策事業、普及宣伝対策事業、販路開拓事業外 |
| 貸付残高 | 118,000 | 110,000 | 110,000 | ・秋田県物産振興会振興対策事業              |

## 1 主な経営指標

| 項目  |             | 単位 | 12年度    | 13年度    | 14年度    | 12-13増減 | 13-14増減 |
|-----|-------------|----|---------|---------|---------|---------|---------|
| 健全性 | 自己資本比率      | %  | 33.44   | 32.57   | 27.79   | 0.87    | 4.78    |
|     | 借入金依存率      | %  | 43.75   | 47.95   | 48.43   | 4.21    | 0.47    |
|     | 流動比率        | %  | 74.06   | 64.50   | 54.46   | 9.56    | 10.04   |
| 収益性 | 剰余金(欠損金)    | 千円 | 31,910  | 30,288  | 41,878  | 1,622   | 11,590  |
|     | 経常利益率       | %  | 0.39    | 0.32    | 0.01    | 0.72    | 0.33    |
|     | 総資本利益率      | %  | 0.96    | 0.85    | 0.02    | 1.80    | 0.87    |
| 発展性 | 経常収入額       | 千円 | 613,426 | 600,991 | 557,957 | 12,435  | 43,034  |
| 効率性 | 総資本回転率      |    | 2.44    | 2.62    | 2.46    | 0.18    | 0.16    |
|     | 職員1人当たり経常収入 | 千円 | 24,537  | 25,041  | 22,318  | 504     | 2,723   |
|     | 人件費比率       | %  | 24.10   | 23.63   | 24.61   | 0.47    | 0.98    |

## 2 経営目標の達成状況

| 経営目標   |          |    | 12年度    | 13年度    | 14年度    | 15年度    |
|--------|----------|----|---------|---------|---------|---------|
| 経営改善指標 | 累積損失(千円) | 目標 |         |         |         | 29,151  |
|        |          | 実績 | 31,190  | 30,288  | 41,878  |         |
| 経営改善指標 | 人件費率(%)  | 目標 |         |         |         | 22      |
|        |          | 実績 | 24      | 24      | 25      |         |
| 事業成果指標 | 売上高(千円)  | 目標 |         |         |         | 509,000 |
|        |          | 実績 | 536,602 | 514,204 | 478,249 |         |
| 事業成果指標 | 利用者数(人)  | 目標 |         |         |         | 156,700 |
|        |          | 実績 | 151,300 | 144,100 | 141,800 |         |

## 3 経営状況及び課題、経営目標の達成状況についての自己評価

累積損失の解消を目指し、人件費をはじめとする経費の削減に努めているが、景気の低迷などによる購買意欲の低下などから、売上が減少する傾向にある。

今後とも退職者不補充などによる人件費の削減と、福岡、大阪のアンテナショップにおける販売業務などの販路の拡大に努め、早急な経営改善を目指していきたい。

## 4 総合評価

|                                     |               |
|-------------------------------------|---------------|
| 概ね安定した経営内容                          | 一層の努力を要する経営内容 |
| 民間的経営手法を積極的に活用し、経営改善の進捗度を加速する必要がある。 |               |