

| | | | |
|------|-------------|-------|------------|
| 代表者名 | 佐藤 孫一 | 所管部課名 | 農林水産部水産漁港課 |
| 所在地 | 秋田市山王3-8-15 | 設立年月日 | 昭和28年6月16日 |

【沿革、及び、県の出資理由】

中小漁業融資保証法に基づき、中小漁業者等の漁業経営に必要な資金の融資を円滑にするため、系統金融機関が行う中小漁業者への貸付に対して債務保証を行うことを目的に昭和28年設立され、目的達成支援のため出資。

【出捐者】(15年度当初) (百万円、%)

| 区分 | 団体数 | 出資額 | 構成比 |
|-----|-----|-----|-------|
| 秋田県 | 1 | 153 | 43.4 |
| 市町村 | 12 | 42 | 12.0 |
| その他 | 84 | 157 | 44.5 |
| 計 | 97 | 353 | 100.0 |

【事業】

主たる業務

信用補完業務
中小漁業者が系統金融機関から資金を借入する際の債務保証をすることを通じて中小漁業者の発展に寄与する。

事業実績 (百万円、件)

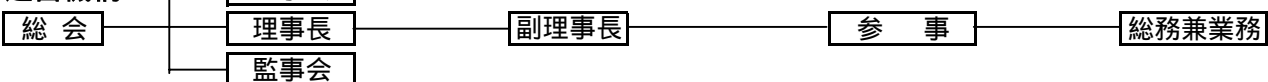
| 事業名等 | 12年度 | 13年度 | 14年度 |
|------|------|------|------|
| 保証残高 | 767 | 848 | 846 |
| 保証件数 | 123 | 107 | 122 |

14年度事業概要、及び、15年度事業計画・目標

| | | | | | | |
|------|------|----|-----|---------|-------|---------|
| 14年度 | 保証業務 | 新規 | 27件 | 124百万円、 | 求償権回収 | 10.5百万円 |
| 15年度 | 保証業務 | 新規 | 40件 | 302百万円、 | 求償権回収 | 1百万円 |

【組織】

運営機構



役員数

H15.7.1 (人)

| | 理 | 事 | 監 | 事 |
|--------|---|---|---|---|
| 常勤 | | | | |
| 内、県OB | | | | |
| 非常勤 | | 9 | | 3 |
| 内、県OB | | | | |
| 内、県職員 | | 1 | | |
| 計 | | 9 | | 3 |
| 内、県関係者 | | 1 | | |

職員数

(人)

| | 人数 | 平均年齢 |
|--------|----|------------------------|
| 正職員 | 2 | 50歳 |
| 内、県OB | | |
| 出向職員 | | |
| 内、県職員 | | |
| 臨時・嘱託 | 1 | 正職員 平均勤続年数 30.5年 |
| 内、県OB | | |
| 計 | 3 | |
| 内、県関係者 | | |

【財務】

損益状況(14年度)

(百万円)

| | 金額 | 構成比 |
|----------------|----|-----|
| 経常収入 A | 25 | |
| 受託事業収入 | | |
| 補助金収入 | | |
| 自主事業収入 | 6 | |
| 運用益収入 | 19 | |
| その他 | 0 | |
| 経常支出 B | 26 | |
| 人件費 | 19 | |
| その他 | 7 | |
| 経常損益 C = A - B | -1 | |
| 経常外収入 | 17 | |
| 経常外支出 | 15 | |
| 当期損益 | 1 | |

財務状況(14年度末)

(百万円、%)

| | 金額 | 構成比 |
|--------|-------|-------|
| 流動資産 | 2,569 | 99.5 |
| 固定資産 | 14 | 0.5 |
| 資産計 | 2,583 | 100.0 |
| 流動負債 | 1,980 | 76.7 |
| 短期借入金 | 283 | 11.0 |
| 固定負債 | 0 | 0.0 |
| 長期借入金 | 0 | |
| 引当金等 | 57 | 2.2 |
| 負債計 | 2,037 | 78.9 |
| 基本金 | 352 | 13.6 |
| 剰余金 | 194 | 7.5 |
| 資本計 | 546 | 21.1 |
| 負債・資本計 | 2,583 | 100.0 |

| | |
|---------|---------|
| 県の損失補償額 | 県の債務保証額 |
|---------|---------|

| | | | |
|----------|--------|--------|--------|
| 退職給与引当状況 | 要支給額 | 引当額 | 引当率 |
| | 43,187 | 43,187 | 100.0% |

【県の財政支出】

(千円)

| | 12年度 | 13年度 | 14年度 | 支出目的・対象事業概要等 |
|------|------|------|------|--------------|
| 補助金 | | | | |
| 委託費 | | | | |
| 貸付残高 | | | | |

1 主な経営指標

| 項目 | | 単位 | 12年度 | 13年度 | 14年度 | 12-13増減 | 13-14増減 |
|-----|-------------|----|---------|---------|---------|---------|---------|
| 健全性 | 自己資本比率 | % | 22.94 | 21.13 | 21.14 | 1.81 | 0.01 |
| | 借入金依存率 | % | 12.65 | 11.17 | 10.96 | 1.48 | 0.21 |
| | 流動比率 | % | 132.95 | 129.91 | 129.71 | 3.04 | 0.20 |
| 収益性 | 剰余金（欠損金） | 千円 | 187,805 | 193,004 | 193,597 | 5,199 | 593 |
| | 経常利益率 | % | 17.98 | 91.94 | 5.61 | 73.97 | 86.33 |
| | 総資本利益率 | % | 0.19 | 0.57 | 0.05 | 0.39 | 0.52 |
| 発展性 | 経常収入額 | 千円 | 26,004 | 16,337 | 25,133 | 9,667 | 8,796 |
| 効率性 | 総資本回転率 | | 0.01 | 0.01 | 0.01 | 0.00 | 0.00 |
| | 職員1人当たり経常収入 | 千円 | 8,668 | 5,446 | 8,378 | 3,222 | 2,932 |
| | 人件費比率 | % | 84.84 | 140.93 | 76.30 | 56.09 | 64.63 |

2 経営目標の達成状況

| 経営目標 | | | 12年度 | 13年度 | 14年度 | 15年度 |
|--------|------------|----|---------|---------|---------|---------|
| 経営改善指標 | 自己資本比率（%） | 目標 | | | | 21.25 |
| | | 実績 | 22.94 | 21.13 | 21.14 | |
| 事業管理費 | 事業管理費（千円） | 目標 | | | | 26,696 |
| | | 実績 | 27,488 | 28,188 | 23,951 | |
| 事業成果指標 | 債務保証額（千円） | 目標 | | | | 908,978 |
| | | 実績 | 767,362 | 848,757 | 846,154 | |
| 求償権回収額 | 求償権回収額（千円） | 目標 | | | | 1,030 |
| | | 実績 | 7,143 | 17,730 | 1,221 | |

3 経営状況及び課題、経営目標の達成状況についての自己評価

平成12年以降、経営改善に取組み、県等地方公共団体からの支援を計画していたものの実現に至っておらず、超低金利政策の中、非常に厳しい経営状況が続いている。保証業務については、漁業者等の設備投資的資金の需要が伸び悩んでいるものの、運転資金等の需要などから目標に至らないまでも一定の債務保証額を確保できた。求償権の回収については、大口を含め目標を大幅に上回る実績を残し、事業管理費については可能な限り削減を実施した。これらの取組の結果、超低金利の情勢において計画を大幅に上回る基金の運用益を計上し、単年度収支で黒字を出すに至っている。今後も零細な漁業者を支援するため可能な限りの経営改善に努めていく。

4 総合評価

| 概ね安定した経営内容 | 一層の努力を要する経営内容 |
|--|---------------|
| 今後の経営見通しが厳しいことから、他県・上部団体の動向にも留意しながら、引続き効率的な運営が必要である。 | |

1.00