

代表者名	鈴木 昭憲	所管部課名	学術国際部科学技術課
所在地	秋田市下新城野字街道端西241-7	設立年月日	平成11年9月21日

【沿革及び県の出捐理由】

秋田県立大学を中心とする県内高等教育機関等の最新の教育、研究活動の成果を地域に発信することを目的に設立された。秋田県の科学技術、学術文化の振興、地域経済の発展並びに県民生活のさらなる質的向上に寄与することから、県が出捐した。

【出捐者】(17年度当初) (千円、%)

区分	団体数	出捐額	構成比
秋田県	1	100,000	100.0
市町村			0.0
その他			0.0
計	1	100,000	100.0

【事業】

主たる業務

- ・研究活動への支援事業
- ・シンポジウム、セミナーの開催事業

事業実績 (千円)

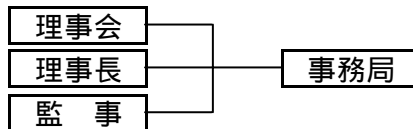
事業名等	14年度	15年度	16年度
研究奨励事業	8,215	16,774	8,847
受託研究事業	19,961	31,396	49,827

16年度事業概要及び17年度事業計画・目標

16年度事業概要		17年度事業計画・目標	
・奨学寄附金収入	9,830千円(19件)	・奨学寄附金収入	7,000千円
・受託研究事業収入	62,596千円(27件)	・受託研究事業収入	40,000千円

【組織】

運営機構



役員数 (人)

	理	事	監	事
常勤				
内、県OB				
非常勤		7		2
内、県OB		1		1
内、県職員		5		
計		7		2
内、県関係者		6		1

職員数 (人)

正職員	正職員平均年齢
内、県OB	- 歳
出向職員	
内、県職員	
臨時・嘱託	1
内、県OB	正職員平均勤続年数
計	1
内、県関係者	0

【財務】

損益状況(16年度) (千円)

	金額
経常収入 A	74,575
受託事業収入	62,598
補助金収入	
自主事業収入	
運用益収入	1,696
その他	10,281
経常支出 B	68,104
人件費	2,078
その他	66,026
経常損益 C = A - B	6,471
経常外収入	
経常外支出	
当期損益	6,471

(百万円)

県の損失補償額	県の債務保証額
---------	---------

財務状況(16年度末) (千円、%)

	金額	構成比
流動資産	33,310	25.0
固定資産	100,000	75.0
資産計	133,310	100.0
流動負債	11,079	8.3
短期借入金		0.0
固定負債		0.0
長期借入金		0.0
引当金等		0.0
負債計	11,079	8.3
基本金	100,000	75.0
剰余金	22,231	16.7
資本計	122,231	91.7
負債・資本計	133,310	100.0

(千円 %)

退職給与引当状況	要支給額	引当額	引当率
	0	0	-

【県の財政支出】

	14年度	15年度	16年度	支出目的・対象事業概要等
補助金				
委託費				
貸付残高				

1 主な経営指標

項目		単位	14年度	15年度	16年度	14-15増減	15-16増減
健全性	自己資本比率	%	92.55	84.88	91.69	7.67	6.81
	借入金依存率	%	0.00	0.00	0.00	0.00	0.00
	流動比率	%	226.50	176.41	300.66	50.09	124.24
収益性	剰余金（欠損金）	千円	11,336	15,760	22,231	4,424	6,471
	経常利益率	%	7.50	7.41	8.68	0.09	1.27
	総資本利益率	%	2.29	3.24	4.85	0.95	1.61
発展性	経常収入額	千円	36,770	59,704	74,575	22,934	14,871
効率性	総資本回転率		0.31	0.44	0.56	0.13	0.12
	職員1人当たり経常収入	千円	36,770	59,704	74,575	22,934	14,871
	人件費比率	%	4.38	3.26	2.79	1.13	0.47

2 経営目標の達成状況

経営目標			14年度	15年度	16年度	17年度
経営改善指標	受託研究・奨励寄付受入額（千円）	目標		35,100	37,500	39,000
		実績	34,941	57,990	72,428	
	管理費比率（%）	目標		12.00	11.29	10.78
		実績	6.58	7.74	6.49	
事業成果指標	研究支援・研究奨励数（件）	目標		35	37	40
		実績	33	40	46	
	公開講座等開催回数（回）	目標		19	19	19
		実績	19	16	15	

3 経営状況及び課題、経営目標の達成状況についての自己評価

受託研究及び奨学寄附金の受入件数、金額は毎年度伸び続けており、秋田県立大学と企業等の産学連携という面で、着実に成果を上げている。

4 総合評価

概ね安定した経営内容	一層の努力を要する経営内容
受託研究・奨励寄付受入額、研究支援・研究奨励数とも目標を大幅に上回って達成しており、財務状況も安定している。	大学の独立行政法人化を踏まえ、法人のあり方について検討する必要がある。