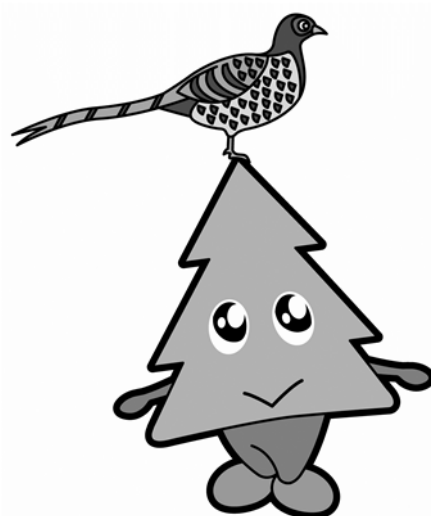


環 境

- 170 自然環境保全地域等の指定状況
- 171 原生流域の指定状況
- 172 絶滅が心配されている野生動植物
- 173 鳥獣保護区特別保護地区の指定状況
- 174 種類別公害苦情件数
- 175 環境基準の達成状況
- 176 一般廃棄物
- 177 産業廃棄物



170 自然環境保全地域等の指定状況

(平成23年3月31日現在)

指定区分	地域名	所在地	面積(ha)	指定年月日	備考
国自然環境 保全地域	白神山地	藤里町粕毛字鹿瀬内沢国有林	4.336 (2.466) (2.466)	平 4. 7.10	大規模ブナ林及び イヌワシ、クマゲラ、 ニホンザル等
	計	1地域	4.336 (2.466) (2.466)		
県自然環境 保全地域	南由利原	由利本荘市西沢字南由利原	191.8 (74.6)	昭49.11. 2	湿原植物群落、 草原植物群落
	湯の台・ 小方角沢	大仙市神宮寺字湯の台、 土川字小杉山沢ノ内小方角沢	53.4 (12.7) (12.7)	〃	湿原植物群落、 ハッコウトシボ多産地
	冬師	にかほ市馬場字冬師山	32.4	〃	湿地林、湿原植物群落
	露熊山峡	北秋田市阿仁荒瀬字粕内、 阿仁水無字露熊	71.1 (22.2)	昭50. 2.22	岩壁植物
	保呂羽山	横手市大森町八沢木 字保呂羽山	10.5 (10.5)	〃	ブナ、ミズナラを主体と する天然林
	刈女木	羽後町大字田代字明通山	33.8	昭51. 3.30	湿原植物群落
	羽黒山	八峰町八森字羽黒下	5.1	〃	暖地性植物
	外山	横手市山内大松川字外山、 字外山水上	17.2	昭52. 8.11	ブナ・ユキツバキ群落
	丁岳	由利本荘市丁森国有林	88.16 (88.16)	昭53. 1.24	ブナを主体とする天然 林、亜高山性植物
	番鳥森	秋田市河辺岩見国有林	126.83 (126.83)	〃	ブナ、ミズナラを主体と する天然林
	鞍山風穴	北秋田市栄字大沢倉下	6.93 (0.65) (0.65)	昭56. 3.14	風穴植物群落
	金峰山	横手市平鹿町醍醐 字岳平地獄沢	21.93 (3.97)	〃	ブナ・ユキツバキ群落
	小又風穴	北秋田市小又字山ノ内、 字揚ノ下	21.283 (3.60) (3.60)	昭57. 5. 1	風穴植物群落
	親川	由利本荘市親川字田尻、 字冷水、字砂子田	16.67 (12.91) (12.91)	昭60.10.8 平15.11.4拡張	タブノキ群落、 ヤブツバキ群落
	出戸湿原	潟上市天王字細谷長根	2.74 (2.74) (2.74)	平15.11. 4	湿原植物群落
	加田喜沼	由利本荘市長坂字雷田中島	4.0811 (4.0811) (4.0811)	平16.12. 3	湿原植物群落
	笹森山	由利本荘市赤田字滝ノ上	114.67 (42.67) (42.67)	平21.12.15	シナノキ群落内の貴重植物
計	17地域	818.5941 (79.3511) (405.6111)			
県緑地環境 保全地域	長木溪谷	大館市大字茂内字鬼ヶ岱、 大字雪沢字大滝茂内	238.00	昭49.11. 2	溪谷、スギ・ブナ群落
	今泉	北秋田市今泉	37.50	昭52. 8.11	池沼、広葉樹林、 スギ林
	千屋並木	美郷町土崎字上野乙	7.10	昭51. 3.30	アカマツ並木、 スギ並木
	石沢峡	由利本荘市鳥田目、大築、 山内、東由利杉森	152.20	昭59. 5.26	溪谷、ケヤキ群落
	計	4地域	434.8		
合計	22地域	5589.3941			

注1 〈 〉 野生動植物保護地区

2 () 特別地区

資料：県自然保護課

171 原生流域の指定状況

(平成23年3月31日現在)

水系	原生流域名	市町村	面積 (ha)
米代川	粕毛川上流部	藤里町	2,900
米代川	粒様沢上流部	北秋田市	1,230
雄物川	玉川上流部	仙北市	3,400
雄物川	生保内川上流部	仙北市	2,120
雄物川	堀内沢上流部	仙北市	2,565
雄物川	袖川沢	大仙市	1,365
雄物川	成瀬川上流部	東成瀬村	2,250
雄物川	皆瀬川上流部	湯沢市	2,600
雄物川	春川上流部	湯沢市	1,220
計	9箇所		19,650

資料：県自然保護課

172 絶滅が心配されている野生動植物

区分		ほ乳類			鳥類			は虫類	両生類	淡水魚類			昆虫類				
絶滅種 (EX)		1			-			-	-	1			3				
絶滅危惧種	I類	I A類 (CR)		20	8	-	32	12	6	-	-	16	9	5	86	59	30
		I B類 (EN)															
	II類 (VU)		12			20			-	-	7			27			

(平成23年3月31日現在)

区分		陸産貝類			維管束植物			蘚苔類		地衣類		シャジクモ類			
絶滅種 (EX)		-			18			-		-		2			
絶滅危惧種	I類	I A類 (CR)		10	7	4	556	409	168	19	19	5	3	10	6
		I B類 (EN)													
	II類 (VU)		3			147			-		2		4		

資料：県自然保護課「秋田県の絶滅のおそれのある野生生物2002秋田県版レッドデータブック（動物編、植物編）」
 県自然保護課「秋田県の絶滅のおそれのある野生生物2009秋田県版レッドデータブック（維管束植物以外編）」
 県自然保護課「秋田県版レッドリスト2009（シャジクモ類）」

区分の内容

絶滅種 (EX)：本県では、すでに絶滅したと考えられる種

絶滅危惧種：絶滅の危機に瀕している種

I A類 (CR)：ごく近い将来における野生での絶滅の危険性が高いもの

I B類 (EN)：絶滅危惧種 I Aほどでないが、近い将来における野生での絶滅の危険性が高いもの

II類 (VU)：絶滅の危険が増大している種

注1 ほ乳類では、海獣類、鯨類は選定対象から除外

2 鳥類では、旅鳥、海洋性鳥類、迷鳥は選定対象から除外

3 昆虫類は、トンボ目、コウチュウ目、カメムシ目(タガメのみ)、カワゲラ目、トビケラ目、チョウ目を対象

1 7 3 鳥獣保護区特別保護地区の指定状況

(平成23年11月1日現在)

鳥獣保護区	区分	種類	市町村	期限(平成)	面積(ha)
十和田	国指定	大規模生息地	小坂町	29.10.31	4,737
大湊草原	国指定	希少鳥獣生息地	大湊村	29.10.31	48
森吉山	国指定	希少鳥獣生息地	北秋田市	25.10.31	1,573
大館長根山	県指定	森林鳥獣生息地	大館市	25.10.31	70
長坂山	県指定	森林鳥獣生息地	大館市	27.10.31	44
二本杉岩谷	県指定	森林鳥獣生息地	北秋田市	28.10.31	39
陣場岱	県指定	森林鳥獣生息地	北秋田市	25.10.31	45
桂瀬	県指定	森林鳥獣生息地	北秋田市	27.10.31	21
露熊	県指定	森林鳥獣生息地	北秋田市	27.10.31	65
仏社沢	県指定	森林鳥獣生息地	上小阿仁村	26.10.31	60
素波里	県指定	森林鳥獣生息地	藤里町	25.10.31	201
きみまち阪	県指定	森林鳥獣生息地	能代市	29.10.31	127
石倉山	県指定	森林鳥獣生息地	三種町	27.10.31	62
五城目井川	県指定	身近な鳥獣生息地	五城目町	24.10.31	50
飯田川公園	県指定	森林鳥獣生息地	潟上市	30.10.31	5
筑紫森	県指定	森林鳥獣生息地	秋田市	29.10.31	80
高尾山	県指定	森林鳥獣生息地	秋田市	32.10.31	100
石脇	県指定	森林鳥獣生息地	由利本荘市	29.10.31	25
西目	県指定	森林鳥獣生息地	由利本荘市	28.10.31	19
小菅野	県指定	森林鳥獣生息地	由利本荘市	28.10.31	103
祓川	県指定	森林鳥獣生息地	由利本荘市	30.10.31	221
八幡平	県指定	大規模生息地	鹿角市、仙北市	31.10.31	3,032
石黒沢	県指定	森林鳥獣生息地	仙北市	24.10.31	199
田沢湖	県指定	森林鳥獣生息地	仙北市	26.10.31	171
堀内	県指定	森林鳥獣生息地	仙北市	24.10.31	89
乙越沼	県指定	集団渡来地	大仙市	30.10.31	16
三条川原	県指定	集団渡来地	大仙市	33.10.31	95
方角沢	県指定	森林鳥獣生息地	大仙市	30.10.31	53
滝ノ沢	県指定	森林鳥獣生息地	大仙市	26.10.31	40
姫神	県指定	森林鳥獣生息地	大仙市	26.10.31	128
八乙女	県指定	身近な鳥獣生息地	大仙市	30.10.31	21
薬師嶽	県指定	森林鳥獣生息地	大仙市	31.10.31	588
払田	県指定	身近な鳥獣生息地	大仙市	30.10.31	19
仏沢	県指定	森林鳥獣生息地	美郷町	28.10.31	59
七滝	県指定	森林鳥獣生息地	美郷町	25.10.31	253
保呂羽山	県指定	森林鳥獣生息地	横手市	30.10.31	45
里城	県指定	森林鳥獣生息地	横手市	27.10.31	40
太平山	県指定	森林鳥獣生息地	羽後町	26.10.31	27
湯沢	県指定	森林鳥獣生息地	湯沢市	27.10.31	22
田螺沼	県指定	森林鳥獣生息地	湯沢市	29.10.31	28
皆瀬ダム	県指定	集団渡来地	湯沢市	30.10.31	107
栗駒	県指定	大規模生息地	湯沢市、東成瀬村	26.10.31	1,533
計		42箇所			14,260

資料：県自然保護課

174 種類別公害苦情件数

(単位：件)

区 分		平成18年	平成19年	平成20年	平成21年	平成22年
典型 7 公害	大気汚染	132	117	164	98	102
	水質汚濁	67	67	80	56	45
	騒 音	61	46	45	42	46
	振 動	7	4	11	6	3
	悪 臭	101	78	118	96	68
	土壌汚染	9	4	9	6	3
その他		128	113	136	146	97
計		505	429	563	450	364

資料：県環境管理課

175 環境基準の達成状況

(1) 道路交通騒音の状況

区 分		平成18年	平成19年	平成20年	平成21年	平成22年
調査地点数／市町村		25/9	31/10	30/7	30/11	29/12
環境基準 達成状況	全時間帯が達成	15 (60%)	21 (68%)	14 (47%)	24 (80%)	24 (83%)
	昼・夜いずれかが超過	4 (16%)	5 (16%)	3 (10%)	1 (3%)	1 (3%)
	全時間帯が超過	6 (24%)	5 (16%)	13 (43%)	5 (17%)	4 (14%)
要請限度 基準達成 状 況	全時間帯が達成	24 (96%)	30 (97%)	30 (100%)	30 (100%)	29 (100%)
	昼・夜いずれかが超過	1 (4%)	- (- %)	- (- %)	- (- %)	0 (0 %)
	全時間帯が超過	- (- %)	1 (3%)	- (- %)	- (- %)	0 (0 %)

資料：県環境管理課

(2) 二酸化硫黄の環境基準達成状況

年 度	測定 局数	短 期 評 価			長 期 評 価		
		達成局数	非達成局数	達成率 (%)	達成局数	非達成局数	達成率 (%)
平成13年度	21	21	-	100.0	21	-	100.0
平成14年度	21	21	-	100.0	21	-	100.0
平成15年度	21	21	-	100.0	21	-	100.0
平成16年度	21	21	-	100.0	21	-	100.0
平成17年度	20	20	-	100.0	20	-	100.0
平成18年度	20	20	-	100.0	20	-	100.0
平成19年度	17	17	-	100.0	17	-	100.0
平成20年度	14	14	-	100.0	14	-	100.0
平成21年度	14	14	-	100.0	14	-	100.0
平成22年度	14	14	-	100.0	14	-	100.0
環 境 基 準		1日平均値が0.04ppm以下であり、かつ1時間値が0.1ppm以下であること。			1日平均値が0.04ppmを超える日数が年間を通じて2%以内であり、かつ、1日平均値が0.04ppmを超える日が2日以上連続しないこと。		

資料：県環境管理課

(3) 水質の環境基準

		17年度			18年度			19年度		
区分	類型	測定 水域数	達成 水域数	達成率 (%)	測定 水域数	達成 水域数	達成率 (%)	測定 水域数	達成 水域数	達成率 (%)
河川	AA	13	13	100.0	13	13	100.0	13	12	92.3
	A	59	57	96.6	59	55	93.2	59	54	91.5
	B	17	17	100.0	17	17	100.0	17	16	94.1
	C	3	3	100.0	3	3	100.0	3	3	100.0
	計	92	90	97.8	92	88	95.7	92	85	92.4
湖沼	AA	8	3	37.5	8	3	37.5	8	3	37.5
	A	4	2	50.0	4	2	50.0	4	3	75.0
	計	12	5	41.7	12	5	41.7	12	6	50.0
海域	A	6	6	100.0	6	6	100.0	6	6	100.0
	B	5	5	100.0	5	5	100.0	5	5	100.0
	C	2	2	100.0	2	2	100.0	2	2	100.0
	計	13	13	100.0	13	13	100.0	13	13	100.0
合計		117	108	92.3	117	106	90.6	117	104	88.9

〔BOD・CODの環境基準達成状況(75%値)〕

		20年度			21年度			22年度		
区分	類型	測定 水域数	達成 水域数	達成率 (%)	測定 水域数	達成 水域数	達成率 (%)	測定 水域数	達成 水域数	達成率 (%)
河川	AA	13	11	84.6	13	13	100.0	13	13	100.0
	A	59	54	91.5	59	56	94.9	59	58	98.3
	B	17	16	94.1	17	17	100.0	17	17	100.0
	C	3	3	100.0	3	3	100.0	2	2	100.0
	計	92	84	91.3	92	89	96.7	91	90	98.9
湖沼	AA	8	3	37.5	8	3	37.5	8	3	37.5
	A	4	2	50.0	4	2	50.0	4	2	50.0
	計	12	5	41.7	12	5	41.7	12	5	41.7
海域	A	6	6	100.0	6	6	100.0	6	5	83.3
	B	5	5	100.0	5	5	100.0	5	5	100.0
	C	2	2	100.0	2	2	100.0	2	2	100.0
	計	13	13	100.0	13	13	100.0	13	12	92.3
合計		117	102	87.2	117	107	91.5	116	107	92.2

注1 基準は水質汚濁に係る環境基準(昭和46.12.28環境庁告示第59号)による。

2 河川類型BOD(生物化学的酸素要求量):AA 1mg/l以下、A 2mg/l以下、B 3mg/l以下、C 5mg/l以下

3 湖沼類型COD(化学的酸素要求量):AA 1mg/l以下、A 3mg/l以下、B 5mg/l以下、C 8mg/l以下

4 海域類型COD(化学的酸素要求量):A 2mg/l以下、B 3mg/l以下、C 8mg/l以下

資料: 県環境管理課

176 一般廃棄物

(1) 処理施設

(各年度末)

区 分		平成17年度	平成18年度	平成19年度	平成20年度	平成21年度
し尿処理 施設	施設数(力所)	20	18	17	17	14
	処理能力(kl/日)	1,645	1,635	1,647	1,707	1,660
浄化槽設置基数		68,227	70,235	70,023	71,182	71,822
ごみ焼却 施設	施設数(力所)	17	17	17	17	17
	処理能力(t/日)	1,711	1,756	1,756	1,756	1,756
粗大ゴミ 処理施設	施設数(力所)	11	10	10	12	12
	処理能力(t/日)	317	258	258	276	312
資源化 施設	施設数(力所)	12	12	13	14	14
	処理能力(t/日)	189	190	213	221	220
高速堆肥化 施設	施設数(力所)	2	2	2	2	2
	処理能力(t/日)	53	53	53	53	53
最終処分場	施設数(力所)	40	40	38	37	36
	残余容量(千m ³)	1,543	1,532	1,477	1,513	1,414

注 施設数は稼動施設数である。

資料：県環境整備課

(2) ごみ処理状況の推移

(単位：t)

年度	区分	総排出量	総収集量	集 団 回収量	施 設 焼却量	焼却以外の 中間処理	総資源化量	埋立量
平成17年度		452,033	406,650	6,713	369,901	74,514	75,013	46,515
平成18年度		454,168	406,831	7,327	366,371	75,043	77,398	48,435
平成19年度		438,209	397,197	6,119	354,752	71,067	72,936	49,639
平成20年度		411,218	375,467	5,090	341,482	65,106	66,840	43,319
平成21年度		399,888	364,125	5,057	332,385	42,796	68,652	42,400

注 「焼却以外の中間処理」には、直接資源化量を含む。

資料：県環境整備課

(3) し尿処理状況の推移

(単位：kl/年)

年度	区分	総排出量	総収集量	処理施設処理量		自家処理量	施設数規模
				汲み取りし尿	浄化槽汚泥		
平成16年度		539,524	540,169	365,013	174,323	188	(20)1,645
平成17年度		513,984	513,984	336,831	177,153	0	(20)1,645
平成18年度		515,626	515,626	328,512	187,114	0	(18)1,635
平成19年度		499,177	499,177	311,025	188,152	0	(17)1,647
平成20年度		476,835	476,835	282,819	194,016	0	(17)1,707
平成21年度		465,588	465,588	267,780	197,808	0	(14)1,660

注 ()内は施設数

資料：県環境整備課

177 産業廃棄物

(1) 産業廃棄物処理施設数(法許可対象施設)

(平成21年度末)

区分	施設の種類	事業者	処理業者	公共	計
中間処理 施設	汚泥脱水	11	21	1	33
	汚泥の乾燥施設	0	2	2	4
	汚泥焼却	2	5	0	7
	廃油油水分離	0	3	0	3
	廃油焼却	1	5	0	6
	廃酸・廃アルカリ処理	0	3	0	3
	廃プラスチック類破砕	0	33	0	33
	廃プラスチック類焼却	1	14	0	15
	木くず・がれき類破砕	1	181	0	182
	コンクリート固化	0	1	0	1
	シアンの分解	1	1	0	2
	焼却施設(汚泥・廃油・廃プラ除く)	2	13	0	15
		計	19	282	3
最終 処分場	安定型処分場	0	6	0	6
	管理型処分場	3	6	2	11
	計	3	12	2	17

資料：県環境整備課

(2) 産業廃棄物処理実績(法許可対象施設)

(平成21年度) (単位：t)

区分	施設の種類	事業者	処理業者	公共	計
中間処理 施設	汚泥脱水	45,022	5,137	3,033	53,192
	汚泥の乾燥施設	0	1,732	26,177	27,909
	汚泥焼却	23,696	18,882	0	42,578
	廃油油水分離	0	2,288	0	2,288
	廃油焼却	5,716	17,047	0	22,763
	廃酸・廃アルカリ処理	0	10,338	0	10,338
	廃プラスチック類破砕	0	21,495	0	21,495
	廃プラスチック類焼却	0	67,760	0	67,760
	木くず・がれき類破砕	0	861,234	0	861,234
	コンクリート固化	0	581	0	581
	シアンの分解	11	0	0	11
	焼却施設(汚泥・廃油・廃プラ除く)	0	48,222	0	48,222
		計	74,445	1,054,716	29,210
最終 処分場	安定型処分場	0	7,508	0	7,508
	管理型処分場	96,605	112,953	60,939	270,497
	計	96,605	120,461	60,939	278,005

資料：県環境整備課