

代表者名	堀井 啓一	所管部課名	総務部総務課
所在地	秋田市新屋町字砂奴寄4番6	設立年月日	平成12年4月1日

【沿革及び県の出捐理由】

スポーツ・文化の振興、産業廃棄物の適正処理、脳血管医学の振興及び県有体育施設・文化施設等の管理運営を通じて県民福祉の増進に寄与することを目的に、12年4月、環境保全公社、脳血管医療施設管理公社、脳血管医学振興会、スポーツ振興事業団の4法人統合により設立。

【出捐者】（23年度当初）

区分	団体数	出捐額	構成比
秋田県	1	35,000	56.6
市町村	10	18,500	29.9
その他	4	8,300	13.4
計	15	61,800	100.0

【事業】

①主たる業務

県有施設の管理運営（環境保全センター、県立体育館、スケート場、総合プール、総合射撃場、こまちスタジアム、向浜運動広場、武道館、中央公園、県民会館）

②事業実績

事業名等	20年度	21年度	22年度
産業廃棄物処理量	83,108	60,939	40,046
施設利用者数	1,450,558	1,546,586	1,555,648
県管理委託費	1,366,835	1,192,230	1,161,108

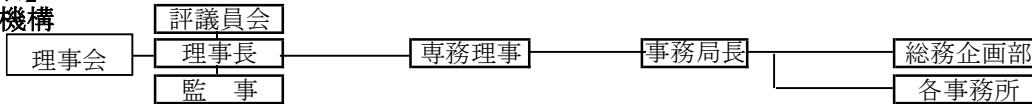
③22年度事業概要及び23年度事業計画・目標

22年度事業概要  
 1. スポーツ・文化振興事業 2. 利用促進事業 3. 環境保全関連事業 4. 脳血管医学振興関連事業 5. 施設の管理運営事業 6. 県出資法人の人事調整業務等

23年度事業計画  
 1. 新しい組織体制による効率的・合理的な経営 2. 利用者サービス・利用促進への取り組み 3. 社員資質向上への取り組み 4. 法令等の遵守

【組織】

①運営機構



②役員数 (H23.7.1現在) (人)

	理	事	監	事
常勤		1		
内、県退職者		1		
内、県職員				
非常勤		11		2
内、県退職者		2		
内、県職員		1		
計		12		2
内、県関係者		4		

③職員数 (H23.4.1現在) (人)

正職員	44	正職員	正職員
内、県退職者	6	平均年齢	平均勤続年数
出向職員		49.3歳	14.5年
内、県職員			
臨時・嘱託	129	正職員平均年収	
内、県退職者	6	4,210千円	
計	173		
内、県関係者	12		

役員報酬支給対象者数	1人
役員報酬支給対象者平均年齢	62歳
平均役員報酬額	5,682千円/年

【財務】

①損益状況 (22年度) (千円)

	金額
経常収入 A	1,334,158
受託事業収入	1,308,030
補助金収入	995
自主事業収入	18,399
運用益収入	816
その他	5,918
経常支出 B	1,307,601
人件費	526,181
その他	781,420
経常損益 C = A - B	26,557
経常外収入	
経常外支出	2,247
諸税	
当期損益	24,310

②財務状況 (22年度末) (千円、%)

	金額	構成比
流動資産	210,954	39.9
固定資産	318,295	60.1
資産計	529,249	100.0
流動負債	125,107	23.6
短期借入金		
固定負債	148,961	28.2
長期借入金		
負債計	274,068	51.8
基本金	61,800	11.7
剰余金	193,381	36.5
正味財産計	255,181	48.2
負債・正味財産計	529,249	100.0

県の損失補償額	県の債務保証額

退職給与引当状況	要支給額	引当額	引当率
	153,301	148,961	97.2%

【県の財政支出】

	20年度	21年度	22年度	支出目的・対象事業概要等
補助金				
委託費	1,366,835	1,192,230	1,161,108	秋田県有施設管理委託
貸付残高				

1 主な経営指標

項目		単位	20年度	21年度	22年度	20-21増減	21-22増減
健全性	自己資本比率	%	39.65	44.28	48.22	4.63	3.94
	借入金依存率	%	0.00	0.00	0.00	0.00	0.00
	流動比率	%	129.83	145.58	168.62	15.75	23.04
収益性	剰余金(▲欠損金)	千円	130,141	169,071	193,381	38,930	24,310
	経常利益率	%	3.24	1.55	1.99	▲ 1.69	0.44
	総資本利益率	%	9.69	4.14	5.02	▲ 5.55	0.88
発展性	経常収入額	千円	1,449,720	1,389,873	1,334,158	▲ 59,847	▲ 55,715
効率性	総資本回転率		3.00	2.67	2.52	▲ 0.33	▲ 0.15
	職員1人当たり経常収入	千円	7,322	7,091	7,135	▲ 231	44
	人件費比率	%	39.92	39.98	39.44	0.06	▲ 0.54

2 経営目標の達成状況

経営目標			20年度	21年度	22年度	23年度
経営改善指標	施設管理事業費(千円)	目標	1,308,456	1,269,203	1,231,127	1,098,851
		実績	1,225,644	1,172,486	1,133,989	
	管理費率(%)	目標	10	10	10	10
		実績	12	12	13	
事業成果指標	文化・体育施設利用人員(人)	目標	750,600	757,150	761,650	958,080
		実績	788,574	774,191	832,982	
	顧客満足度指数	目標	80	80	80	80
		実績	76	72	80	

3 経営状況及び課題、経営目標の達成状況についての自己評価

プールの水温保温策としての保温シートの導入等、省エネとコスト意識の一層の徹底に努め、効率的な経営に努めた。また、自主事業として教室や大会、複数の施設による連携事業を実施し、社員1人ひとりが利用者のニーズや意見を意識した施設運営を行うことで、一定の評価をいただいた。

経営、組織管理においては、総務、利用促進、人材育成について調査研究を行うことを目的に、引き続き社内に委員会を設置し、経営の基盤強化を図った。

平成23年度は指定管理施設の多くが再スタートの年度となるため、これまで以上のサービス提供と、自主事業を広く行っていく。

＜顧客満足度調査の結果を受けて実施する取組＞

調査の取り組みとして、引き続き集計結果及び要望について分析及び検討を行い、改善を図っていく。また、強化月間を利用し、サンプル数を増加させ、指数の安定化を目指す。

4 総合評価(計算書類等の資料による評価)

I 概ね安定した経営内容	II 一層の努力を要する経営内容
<ul style="list-style-type: none"> <li>・経常収入が55百万円減少したものの、人件費の削減及び外部委託費の減少により、経常支出が60百万円減少し、経常収支は年度よりも約5百万円増加となった。</li> <li>・脳医学振興事業は、その他事業との関連性が乏しく、事業方針の再検討が望まれる。</li> <li>・投資有価証券について、償還損2百万円を計上している。</li> </ul>	