

|      |                  |       |              |
|------|------------------|-------|--------------|
| 代表者名 | 小畑 元             | 所管部課名 | 建設交通部建設交通政策課 |
| 所在地  | 北秋田市脇神字葉岱21番地144 | 設立年月日 | 平成7年11月16日   |

**【沿革及び県の出資理由】**

空港ターミナルビルは公共交通を担う施設であり、高い公共性が求められることから、平成7年県を主体とする地方自治体及び経済界の出資のもと、第3セクター方式の株式会社として設立された。

**【出資者】（23年度当初）** (千円、%)

| 区分  | 団体数 | 出資額     | 構成比   |
|-----|-----|---------|-------|
| 秋田県 | 1   | 148,500 | 30.0  |
| 市町村 | 9   | 106,500 | 21.5  |
| その他 | 19  | 240,000 | 48.5  |
| 計   | 29  | 495,000 | 100.0 |

**【事業】**

①主たる業務

1. 空港ターミナルビル及び付帯施設の賃貸業
2. 広告、宣伝業
3. 煙草、郵便切手、収入印紙等の販売
4. 損害保険代理業等役務提供業務

②事業実績

(百万円、人)

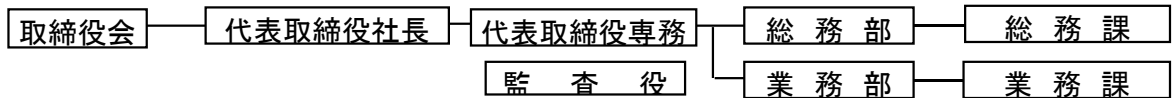
| 事業名等    | 20年度    | 21年度    | 22年度    |
|---------|---------|---------|---------|
| 不動産事業   | 222     | 217     | 221     |
| 付帯事業    | 14      | 15      | 21      |
| 国内線搭乗者数 | 121,028 | 114,383 | 114,824 |

③22年度事業概要及び23年度事業計画・目標

平成22年度は大阪線の休止があったにもかかわらず、県および地域の利用促進運動や「道の駅」登録により、利用客数、営業収入ともに増加した。平成23年度も、大阪線の休止や東日本大震災の影響は大きいですが、利用促進のさらなる推進と道の駅効果を最大限に生かし、安定経営を目指す。

**【組織】**

①運営機構



②役員数 (H23. 7. 1現在) (人)

|        | 取締役 | 監査役 |
|--------|-----|-----|
| 常勤     | 1   |     |
| 内、県退職者 | 1   |     |
| 内、県職員  |     |     |
| 非常勤    | 7   | 2   |
| 内、県退職者 |     |     |
| 内、県職員  | 1   |     |
| 計      | 8   | 2   |
| 内、県関係者 | 2   |     |

③職員数 (H23. 4. 1現在) (人)

| 正職員    | 3 | 正職員<br>平均年齢<br>46歳 | 正職員<br>平均勤続年数<br>14年 |
|--------|---|--------------------|----------------------|
| 内、県退職者 |   |                    |                      |
| 出向職員   | 1 |                    |                      |
| 内、県職員  |   |                    |                      |
| 臨時・嘱託  | 5 |                    |                      |
| 内、県退職者 |   |                    |                      |
| 計      | 9 | 正職員平均年収<br>6,089千円 |                      |
| 内、県関係者 |   |                    |                      |

|               |           |
|---------------|-----------|
| 役員報酬支給対象者数    | 1人        |
| 役員報酬支給対象者平均年齢 | 60歳       |
| 平均役員報酬額       | 4,800千円/年 |

**【財務】**

①損益状況 (22年度) (千円)

|                | 金額      |
|----------------|---------|
| 経常収入 A         | 242,291 |
| 受託事業収入         |         |
| 補助金収入          |         |
| 自主事業収入         | 241,984 |
| 運用益収入          |         |
| その他            | 307     |
| 経常支出 B         | 209,888 |
| 人件費            | 48,362  |
| その他            | 161,526 |
| 経常損益 C = A - B | 32,403  |
| 経常外収入          | 737     |
| 経常外支出・諸税       | 13,582  |
| 当期損益           | 19,558  |

②財務状況 (22年度末) (千円、%)

|         | 金額        | 構成比   |
|---------|-----------|-------|
| 流動資産    | 243,044   | 21.1  |
| 固定資産    | 908,828   | 78.9  |
| 繰延資産    |           |       |
| 資産計     | 1,151,872 | 100.0 |
| 流動負債    | 89,328    | 7.8   |
| 短期借入金   | 57,371    | 5.0   |
| 固定負債    | 403,891   | 35.1  |
| 長期借入金   | 381,659   | 33.1  |
| 負債計     | 493,219   | 42.8  |
| 資本金     | 495,000   | 43.0  |
| 剰余金     | 163,653   | 14.2  |
| 純資産計    | 658,653   | 57.2  |
| 負債・純資産計 | 1,151,872 | 100.0 |

|         | (千円) |
|---------|------|
| 県の損失補償額 |      |
| 県の債務保証額 |      |

|          | (千円、%) |        |        |
|----------|--------|--------|--------|
| 退職給与引当状況 | 要支給額   | 引当額    | 引当率    |
|          | 15,390 | 15,390 | 100.0% |

**【県の財政支出】**

(千円)

|      | 20年度   | 21年度   | 22年度   | 支出目的・対象事業概要等         |
|------|--------|--------|--------|----------------------|
| 補助金  |        |        |        |                      |
| 委託費  |        |        |        |                      |
| 貸付残高 | 79,144 | 57,512 | 35,880 | 空港ターミナルビルの建設（ふるさと融資） |

1 主な経営指標

| 項目  |             | 単位 | 20年度    | 21年度    | 22年度    | 20-21増減 | 21-22増減 |
|-----|-------------|----|---------|---------|---------|---------|---------|
| 健全性 | 自己資本比率      | %  | 51.08   | 53.77   | 57.18   | 2.69    | 3.41    |
|     | 借入金依存率      | %  | 45.31   | 41.77   | 38.11   | ▲ 3.54  | ▲ 3.66  |
|     | 流動比率        | %  | 215.41  | 237.80  | 272.08  | 22.39   | 34.28   |
| 収益性 | 剰余金 (▲欠損金)  | 千円 | 129,190 | 144,095 | 163,653 | 14,905  | 19,558  |
|     | 経常利益率       | %  | 9.91    | 13.14   | 13.37   | 3.23    | 0.23    |
|     | 総資本利益率      | %  | 1.92    | 2.57    | 2.81    | 0.65    | 0.24    |
| 発展性 | 経常収入額       | 千円 | 236,411 | 232,266 | 242,291 | ▲ 4,145 | 10,025  |
| 効率性 | 総資本回転率      |    | 0.19    | 0.20    | 0.21    | 0.01    | 0.01    |
|     | 職員1人当たり経常収入 | 千円 | 39,402  | 33,181  | 26,921  | ▲ 6,221 | ▲ 6,260 |
|     | 人件費比率       | %  | 20.10   | 19.23   | 19.96   | ▲ 0.87  | 0.73    |

2 経営目標の達成状況

| 経営目標    |                  |    | 20年度    | 21年度    | 22年度    | 23年度    |
|---------|------------------|----|---------|---------|---------|---------|
| 経営改善指標  | 経常利益額<br>(単位：千円) | 目標 | 35,000  | 24,000  | 24,000  | 27,000  |
|         |                  | 実績 | 23,427  | 30,519  | 32,403  |         |
| 事業成果指標  | 借入残高<br>(単位：千円)  | 目標 | 553,734 | 496,382 | 439,030 | 381,659 |
|         |                  | 実績 | 553,734 | 496,382 | 439,030 |         |
| 事業成果指標  | 経常収入<br>(単位：千円)  | 目標 | 251,000 | 240,000 | 240,000 | 240,000 |
|         |                  | 実績 | 236,411 | 232,266 | 242,291 |         |
| 事業成果指標  | 乗降客数<br>(単位：人)   | 目標 | 150,000 | 130,000 | 126,000 | 105,000 |
|         |                  | 実績 | 121,028 | 114,383 | 114,824 |         |
| 顧客満足度指数 | 顧客満足度指数          | 目標 | -       | -       | -       | -       |
|         |                  | 実績 | -       | -       | -       | -       |

3 経営状況及び課題、経営目標の達成状況についての自己評価

大阪線の休止により利用客数の減少が予想されたが、県及び地域の利用促進運動や「道の駅」登録により、利用客数、営業収入ともに前年度よりも増加した。

＜顧客満足度調査の結果を受けて実施する取組＞

お客様のニーズの把握に一層努め、関係機関と連携を図りながら施設サービスの向上を図っていく。

4 総合評価（計算書類等の資料及びヒアリングによる評価）

| I 概ね安定した経営内容  | II 一層の努力を要する経営内容 |
|---|------------------|
| <ul style="list-style-type: none"> <li>・営業利益率が前年度の18.7%から18.3%に低下した。</li> <li>・大阪線が平成23年1月5日から運航休止となった。利用促進策を展開し、一定の利用者数の安定的な確保への取組が肝要である。</li> <li>・施設設備の適切な維持管理を行い、今後も収益水準を維持することが求められる。</li> </ul> |                  |