

|      |                  |       |            |
|------|------------------|-------|------------|
| 代表者名 | 藤田了次             | 所管部課名 | 農林水産部農林政策課 |
| 所在地  | 秋田市土崎港北二丁目17番70号 | 設立年月日 | 昭和44年5月27日 |

【沿革、及び県の出資理由】

- 昭和44年、財団法人秋田県草地開発公社を改組し(社)秋田県畜産開発公社として発足。
- 平成12年4月1日、農業経営体について生産基盤から経営改善まで一体的な指導支援を行う体制を整備すべく、(財)秋田県農地管理公社、(社)秋田県種苗センター、(社)秋田県畜産会及び(社)秋田県家畜畜産物衛生指導協会と統合し名称変更。
- 平成19年4月1日、(社)秋田県肉用牛価格安定基金協会を統合。

【出資者】(23年度当初)

(千円、%)

| 区分      | 団体数 | 出資額     | 構成比   |
|---------|-----|---------|-------|
| 秋田県     | 1   | 521,250 | 62.4% |
| 市町村     | 25  | 203,600 | 24.4% |
| その他(民間) | 13  | 110,340 | 13.2% |
| 計       | 39  | 835,190 | 100%  |

【事業】

①主たる業務

農地保有合理化学業、特別栽培農産物認証事業、県有供卵牛管理事業、草地林地一体的利用総合整備事業、比内地鶏素雉供給事業、自衛防疫強化対策事業、畜産経営改善促進事業、肉用子牛生産者補給金制度、大豆・麦原種等生産業務

②事業実績

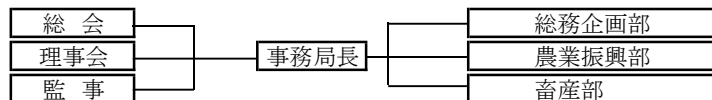
| 事業名等    | 20年度               | 21年度               | 22年度               |
|---------|--------------------|--------------------|--------------------|
| 農地買入    | 185 <sup>ヘク</sup>  | 143 <sup>ヘク</sup>  | 116 <sup>ヘク</sup>  |
| 草地造成整備等 | 26.1 <sup>ヘク</sup> | 50.2 <sup>ヘク</sup> | 15.7 <sup>ヘク</sup> |
| 原種生産    | 60ト <sup>ン</sup>   | 67ト <sup>ン</sup>   | 53ト <sup>ン</sup>   |

③22年度事業概要、及び23年度事業計画・目標

平成22年度も上記事業を中心に各種事業を継続実施した。草地林地一体的利用総合整備事業は、北秋田地区に総事業費枠が設定されたため、規模を縮小して事業実施した。農地売買・賃貸借事業については計画を大きく下回ったが、新たに「県単一般タイプ」を実施するなど、意欲ある農業者の規模拡大を支援した。平成23年度は更に効率的運営に努めながら、担い手の確保・育成や畜産の振興など県の施策目標

【組織】

①運営機構



②役員数(H23.7.1現在)

(人)

|        | 理 | 事  | 監 | 事 |
|--------|---|----|---|---|
| 常勤     |   | 1  |   |   |
| 内、県退職者 |   | 1  |   |   |
| 内、県職員  |   |    |   |   |
| 非常勤    |   | 16 |   | 3 |
| 内、県退職者 |   | 1  |   |   |
| 内、県職員  |   | 2  |   | 1 |
| 計      |   | 17 |   | 3 |
| 内、県関係者 |   | 4  |   | 1 |

③職員数(H23.4.1現在)

(人)

| 正職員    | 18 | 正職員     | 正職員    |
|--------|----|---------|--------|
| 内、県退職者 |    | 平均年齢    | 平均勤続年数 |
| 出向職員   | 4  | 48.3歳   | 23.1年  |
| 内、県職員  | 4  |         |        |
| 臨時・嘱託  | 46 |         |        |
| 内、県退職者 | 13 | 正職員平均年収 |        |
| 計      | 68 | 6,196千円 |        |
| 内、県関係者 | 17 |         |        |

|               |           |
|---------------|-----------|
| 役員報酬支給対象者数    | 2人        |
| 役員報酬支給対象者平均年齢 | 66歳       |
| 平均役員報酬額       | 3,499千円/年 |

【財務】

②損益状況(22年度)

(千円)

|                 | 金額        |
|-----------------|-----------|
| 経常収入 A          | 2,772,319 |
| 受託事業収入          | 149,281   |
| 補助金収入           | 478,853   |
| 自主事業収入          | 1,226,727 |
| 運用益収入           | 9,579     |
| その他             | 907,879   |
| 経常支出 B          | 2,763,496 |
| 人件費             | 260,725   |
| その他             | 2,502,771 |
| 経常損益 C=A-B      | 8,823     |
| 経常外収入(指定正味財産含む) | 18,356    |
| 経常外支出(指定正味財産含む) | 327,562   |
| 諸税              |           |
| 当期損益            | △ 300,383 |

③財務状況(22年度末)

(千円、%)

|          | 金額        | 構成比   |
|----------|-----------|-------|
| 流動資産     | 3,747,940 | 68.7  |
| 固定資産     | 1,704,990 | 31.3  |
| 資産計      | 5,452,930 | 100.0 |
| 流動負債     | 465,221   | 8.5   |
| 短期借入金    | 110,000   | 2.0   |
| 固定負債     | 4,155,382 | 76.2  |
| 長期借入金    | 2,961,308 | 54.3  |
| 負債計      | 4,620,603 | 84.7  |
| 資本金      | 835,190   | 15.4  |
| 剰余金      | △ 2,863   | △ 0.1 |
| 正味財産計    | 832,327   | 15.3  |
| 負債・正味財産計 | 5,452,930 | 100.0 |

| 県の損失補償額   | 県の債務保証額 |
|-----------|---------|
| 1,232,607 |         |

| 退職給与引当状況 | 要支給額    | 引当額     | 引当率    |
|----------|---------|---------|--------|
|          | 169,406 | 169,406 | 100.0% |

【県の財政支出】

(千円)

|      | 20年度      | 21年度      | 22年度      | 支出目的・対象事業概要等              |
|------|-----------|-----------|-----------|---------------------------|
| 補助金  | 402,141   | 224,591   | 336,371   | 農地保有合理化学業利子補給ほか           |
| 委託費  | 130,532   | 125,597   | 118,529   | 県有供卵牛飼養管理受託、主要農産物原種生産受託ほか |
| 貸付残高 | 1,710,391 | 1,706,898 | 1,703,216 | 大潟村方上地区土地取得整備等資金ほか        |

1 主な経営指標

| 項目  |             | 単位 | 20年度      | 21年度      | 22年度      | 20-21増減 | 21-22増減   |
|-----|-------------|----|-----------|-----------|-----------|---------|-----------|
| 健全性 | 自己資本比率      | %  | 19.01     | 21.08     | 15.26     | 2.07    | ▲ 5.82    |
|     | 借入金依存率      | %  | 51.37     | 48.98     | 56.32     | ▲ 2.39  | 7.34      |
|     | 流動比率        | %  | 593.79    | 815.25    | 805.63    | 221.46  | ▲ 9.62    |
| 収益性 | 剰余金 (▲欠損金)  | 千円 | ▲ 2,341   | ▲ 10,480  | ▲ 2,863   | ▲ 8,139 | 7,617     |
|     | 経常利益率       | %  | 0.71      | ▲ 0.25    | 0.32      | ▲ 0.96  | 0.57      |
|     | 総資本利益率      | %  | 0.37      | ▲ 0.15    | 0.16      | ▲ 0.52  | 0.31      |
| 発展性 | 経常収入額       | 千円 | 3,115,329 | 3,231,666 | 2,772,319 | 116,337 | ▲ 459,347 |
| 効率性 | 総資本回転率      |    | 0.52      | 0.60      | 0.51      | 0.08    | ▲ 0.09    |
|     | 職員1人当たり経常収入 | 千円 | 44,505    | 46,167    | 40,769    | 1,662   | ▲ 5,398   |
|     | 人件費比率       | %  | 9.55      | 8.47      | 9.40      | ▲ 1.08  | 0.93      |

2 経営目標の達成状況

| 経営目標    |                 |    | 20年度      | 21年度      | 22年度      | 23年度    |
|---------|-----------------|----|-----------|-----------|-----------|---------|
| 経営改善指標  | 自己資本 (千円)       | 目標 | 1,148,544 | 1,153,544 | 1,158,544 | 855,544 |
|         |                 | 実績 | 1,140,849 | 1,132,710 | 832,327   |         |
| 事業成果指標  | 農地利用集積面積 (ha)   | 目標 | 640       | 525       | 525       | 537     |
|         |                 | 実績 | 431       | 357       | 273       |         |
| 事業成果指標  | 認証・経営診断等実施数 (件) | 目標 | 1,700     | 1,700     | 1,700     | 1,505   |
|         |                 | 実績 | 1,655     | 1,683     | 1,639     |         |
| 顧客満足度指数 |                 | 目標 | 80.0      | 80.0      | 80.0      | 80.0    |
|         |                 | 実績 | 74.3      | 75.6      | 80.9      |         |

3 経営状況及び課題、経営目標の達成状況についての自己評価

平成22年度は経常損益で8百万円の黒字となったが、25年度末で返還することが確定した農地保有合理化事業強化・拡充基金を正味財産から負債へ振替える処理を行ったことから、自己資本(正味財産)額は300百万円の減額となった。

長期未収金は、農地売渡代金等については回収努力とともに新たな長期化を極力抑えることができたこと、家畜導入事業については子牛基金から農家への積立金返還金を対象農家の未収金に充当できたこと(3百万円)と貸倒償却(5百万円)を行ったことから、全体で11百万円ほどの減額となった。

**<顧客満足度調査の結果を受けて実施する取組>**  
比内地鶏素雉供給事業については、引き続き「秋田比内地鶏ブランド認証基準」を遵守した生産管理を実施し、周年素雉供給要望に応えるための効率的生産に努め、秋田県の特産品としての振興拡大を図る。農地保有合理化事業については、農地利用集積円滑

4 総合評価 (計算書類等の資料による評価)

| I 概ね安定した経営内容   | II 一層の努力を要する経営内容 |
|--|------------------|
| <p>・農業振興部門の農地保有合理化事業の売買実績が前年度の約70%であったこと等から、経常収入は459百万円減少したが、経常費用の減少により、経常利益を計上した。</p> <p>・収益事業の確保による経常黒字に加えて、長期滞留農用地の解消策の構築による財務体質の改善等、資金収支の黒字化が望まれる。</p> |                  |