

平成23年

事業概要

(平成22年度)

秋田県秋田地域振興局福祉環境部
(中央福祉事務所・秋田中央保健所)

〒018-1402 潟上市昭和乱橋字古開172-1

TEL 018-855-5171

FAX 018-855-5160

目 次

管内概況 -----	1
職員及び組織 -----	2
事務分担 -----	3
秋田地域振興局福祉環境部平面図 -----	4
相談業務 -----	5
秋田地域振興局福祉環境部(中央福祉事務所・秋田中央保健所)沿革 -----	6
平成22年度事業実績及び23年度事業計画 -----	7
附属機関委員名簿 -----	13
福祉関係者等行政協力員の状況 -----	16

【企画福祉課】

(調整・障害者班)

1 衛生統計関係	
(1)人口動態総覧 -----	17
(2)五大死因調 -----	18
(3)三大死因による死亡数・死亡率 -----	19
(4)年齢3区分別人口・人口割合 -----	20
2 老人福祉関係	
(1)高齢者人口の状況 -----	21
(2)65歳以上人口の推移 -----	22
(3)老人クラブの状況 -----	23
(4)養護老人ホームの入所状況 -----	23
3 介護保険関係	
(1)介護保険指定済事業者の状況 -----	24
(2)要介護認定の審査判定状況 -----	26
(3)市町村別介護保険事業の状況 -----	27
(4)介護保険施設の入所状況 -----	28
4 在宅福祉ネットワーク関係	
ネットワーク作成の状況 -----	29
5 地域保健活動従事者関係	
管内市町村保健師・栄養士数 -----	30
6 学生等実習指導関係	
(1)医師臨床研修 -----	31
(2)医学生 -----	31
(3)看護・保健学生 -----	31
(4)栄養学生 -----	31

7	身体障害者福祉関係	
	(1)身体障害者手帳所持者の状況 -----	32
	(2)特別障害者手当等受給の状況 -----	33
8	知的障害児・者福祉関係	
	知的障害児・者の状況 -----	34
9	精神保健福祉関係	
	(1)精神障害者の状況 -----	35
	(2)法第27条による指定医の診察状況 -----	37
	(3)法第34条による移送実施状況 -----	37
	(4)精神障害者保健福祉手帳の所持状況 -----	37
	(5)精神保健福祉相談・訪問指導事業実績 -----	38
	(6)精神保健福祉普及活動 -----	39
	(7)精神障害者社会適応訓練事業(職親制度) -----	40
	(8)精神保健関連組織 -----	41
10	障害者自立支援法に基づく障害福祉サービスの状況	
	(1)介護給付の実利用者数 -----	42
	(2)訓練等給付の実利用者数 -----	43
	(3)地域生活支援事業の実施状況 -----	44

(児童・生活保護班)

1	児童福祉関係	
	(1)家庭児童相談の状況 -----	45
	(2)児童扶養手当・特別児童扶養手当支給状況 -----	46
2	母子及び寡婦福祉関係	
	(1)年齢別・原因別母子世帯の状況 -----	47
	(2)母子世帯における母の就労状況並びに子どもの状況 -----	48
	(3)母子相談状況 -----	49
	(4)母子福祉資金・寡婦福祉資金の利用状況 -----	50
	(5)父子世帯の状況 -----	51
3	女性保護関係	
	女性相談の状況 -----	52
4	生活保護関係	
	(1)保護の状況 -----	53
	(2)保護の開始理由・廃止理由 -----	54
	(3)保護の推移 -----	55
	(4)救護施設入所の状況 -----	55
	(5)被保護世帯の労働類型別状況 -----	55
	(6)被保護世帯の世帯類型別状況 -----	56
	(7)扶助費別支出状況 -----	56
5	民生委員・児童委員関係	
	活動状況 -----	57

【健康・予防課】

1 健康増進関係	
(1)健康増進事業	58
(2)栄養・食生活関連	60
2 成人保健関係	61
3 母子保健関係	
(1)妊娠の届出	62
(2)妊婦健康診査実施状況	63
(3)乳児健康診査実施状況	65
(4)幼児健康診査実施状況	65
(5)幼児歯科健康診査	68
(6)精神発達精密健康診査	70
(7)妊産婦・新生児訪問指導状況	71
(8)医療給付	73
(9)愛育班組織の状況	74
(10)母と子の健康支援事業	75
(11)こども急病～あわてず・あせらず・かしこい対処～普及事業	75
4 結核関係	
(1)登録患者の状況	76
(2)登録患者の現況	77
(3)新登録患者の現況	78
(4)結核の医療	79
(5)結核の健康診断	79
(6)訪問・相談指導実施状況	80
(7)結核予防普及活動	80
(8)結核予防関連組織	81
5 感染症関係	
(1)感染症発生状況	82
(2)エイズ対策	82
(3)ウイルス性肝炎対策	82
(4)感染症予防普及活動	82
6 特定疾患関係	
(1)特定疾患	83
(2)小児慢性特定疾患医療受給者証交付者数	85
7 原爆被爆者対策関係	85
8 医務・薬務関係	
(1)医療施設数及び病床数	86
(2)医療関係者数	87
(3)薬事法関係許可業者数	88
(4)病院立入検査	89
(5)監視対象施設数及び監視(立入検査)実施状況	90
(6)献血状況	91

【環境指導課】

1 生活衛生関係	
(1)水道の種別による給水及び普及率の推移	92
(2)簡易専用水道施設	93
(3)水道施設監視指導状況	93
(4)特定建築物数及び監視指導状況	93
(5)ビル管理業登録状況	93
(6)墓地火葬場等施設数	94
2 廃棄物関係	
(1)ごみ処理施設	95
(2)し尿処理施設	95
(3)最終処分場	95
(4)産業廃棄物関係施設数及び処理業者数	96
(5)浄化槽	96
(6)監視対象施設数及び監視指導状況	97
3 公害関係	
(1)届出状況	98
(2)立入検査状況	100
(3)苦情件数の推移	102
(4)海水浴場の水質検査状況	102
4 温泉関係	
温泉の概況	103
5 食品衛生関係	
(1)許可を要する施設関係	104
(2)許可を要しない施設関係	107
(3)監視指導の実施状況	108
(4)食品及び添加物等の収去検査実施状況	109
(5)食品及び添加物等の現場検査実施状況	111
(6)違反食品等の発見届出状況	112
(7)食中毒の発生状況	113
(8)製菓衛生師試験の実施状況	114
(9)ふぐ講習会修了者及び営業施設数	114
(10)衛生教育の実施状況	114
(11)自主管理活動の実施状況	115
6 生活衛生営業関係	
生活衛生営業施設数及び監視指導状況	116
7 化製場等関係	
(1)死亡獣畜取扱場及び畜舎等の許可施設	117
(2)死亡獣畜取扱場の設置状況	118

施設等一覧

生活保護施設	119
養護老人ホーム	119
特別養護老人ホーム	120
軽費老人ホーム	121
地域包括支援センター	122
介護老人保健施設	123
身体障害者更生援護施設	124
精神障害者社会復帰施設	124
知的障害者援護施設	124
障害者自立支援法による指定事業所	125
児童福祉施設	138
母子福祉施設	139
女性保護施設	139

管 内 概 況

区 分	世帯数 (22.10.1) (世帯)	人 口 (人) (22.10.1)			人 口 増減率 (前年比)	1世帯当 たり人口 (人)	面 積 (12.10.1) (km ²)	人口密度 (人/km ²)	性 比 (女100対)
		総 数	男	女					
秋 田 市	134,805	324,376	152,835	171,541	△0.45	2.4	905.67	358.2	89.1
男 鹿 市	11,876	32,378	15,145	17,233	△1.94	2.7	240.78	134.5	87.9
潟 上 市	12,498	34,648	16,355	18,293	△0.59	2.8	97.96	353.7	89.4
五 城 目 町	3,885	10,543	4,873	5,670	△1.82	2.7	214.94	49.1	85.9
八 郎 潟 町	2,330	6,660	3,054	3,606	△1.64	2.9	17.03	391.1	84.7
井 川 町	1,616	5,432	2,529	2,903	△1.93	3.4	47.95	113.3	87.1
大 潟 村	826	3,235	1,614	1,621	0.28	3.9	170.05	19.0	99.6
合 計	167,836	417,272	196,405	220,867	△0.64	2.5	1,694	246.3	88.9
秋 田 県	398,598	1,086,571	510,157	576,414	△0.99	2.7	11,612.11	93.6	88.5

区 分	6歳未満	65歳以上	生活保護率	身体障害	知的障害	母子世帯		父子世帯	
	人 口 (22.10.1)	人 口 (22.7.1)	(%) (23年3月)	者 数 (23.3.31)	児・者数 (23.3.31)	世帯数 (22.8.1)	児童数 (22.8.1)	世帯数 (22.8.1)	児童数 (22.8.1)
秋 田 市	14,671	77,225	16.3	13,663	1,807	3,472	505	182	237
男 鹿 市	950	11,080	18.9	1,839	311	299	427	48	74
潟 上 市	1,406	8,774	16.2	1,641	226	471	748	84	125
五 城 目 町	274	3,988	17.1	712	85	84	126	14	18
八 郎 潟 町	235	2,042	19.4	371	45	62	87	8	8
井 川 町	185	1,700	8.7	329	35	51	78	10	14
大 潟 村	182	846	0.0	100	19	15	26	5	8
合 計	17,903	105,655	-	18,655	2,528	4,454	1,997	351	484
秋 田 県	44,448	321,336	14.0	57,373	7,666	11,756	17,491	1,801	2,594

職員及び組織

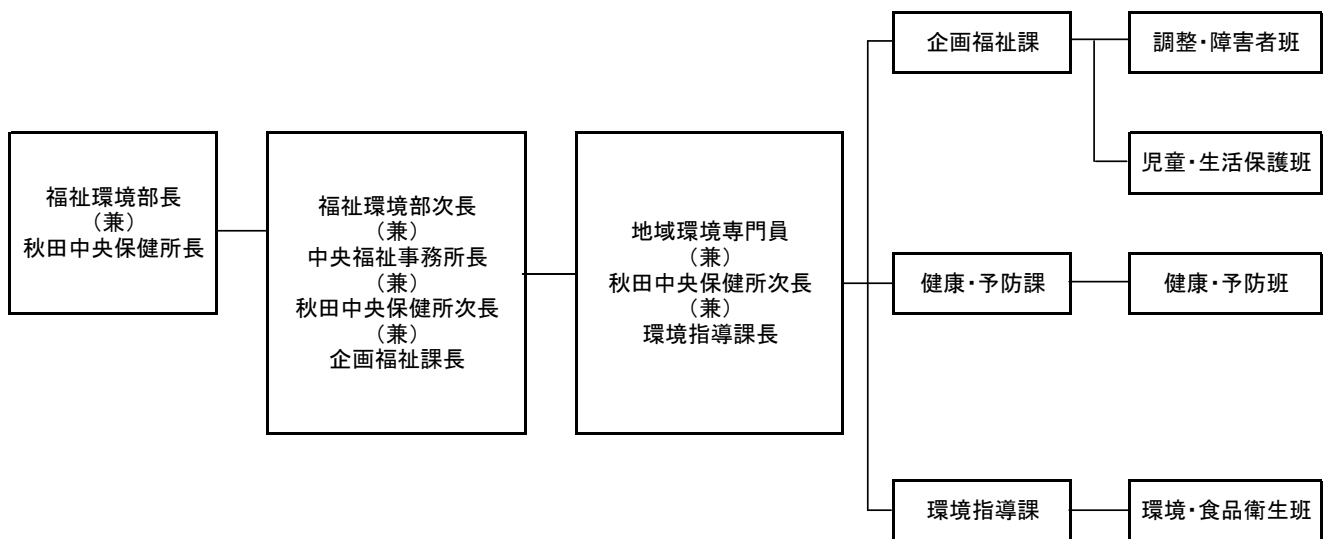
(1)職員数

秋田地域振興局福祉環境部

平成23年4月1日現在

定数内職員													定数外職員			合計	
部長	次長	地域環境専門員	課長	主幹	副主幹	主査	専門員	主任	主事	技師	技能主任	計	専門員	非常勤職員	臨時的任用職員		計
1	1	1	1	6	7	7	1	0	3	6	1	35	1	14	2	17	52

(2)組織図



事 務 分 担

【企画福祉課】

○調整・障害者班

- ・部内各課の連絡調整
- ・保健及び福祉に関する施策の企画及び総合調整
- ・社会福祉法及び介護保険法関連の許認可及び保健・医療・福祉関係施設の整備に関する総合調整等
- ・保健及び福祉に関する職員等の資質の向上、人材の確保支援等
- ・介護保険に関する指導及び相談等
- ・身体障害児者及び知的障害児者の保健福祉に関する相談援助等
- ・精神障害者の保健福祉に関する相談援助及び精神保健福祉手帳の交付等
- ・子ども・子育て支援推進秋田周辺地区協議会
- ・「スポーツ立県あきた」健康づくり推進に関する事業の実施、研修会の開催等

○児童・生活保護班

- ・児童の保健福祉に関する相談援助及び児童の健全育成の推進に関する支援等
- ・母子、寡婦、父子世帯の福祉に関する相談援助及び母子・寡婦福祉資金の貸付等
- ・女性の悩みごと相談等
- ・児童扶養手当、特別児童扶養手当、特別障害者手当及び障害児福祉手当等の支給、認定等
- ・生活保護に関する相談及び生活保護の決定、生活保護費の支給等
- ・民生委員、児童委員の任免の受付及び活動支援等

【健康・予防課】

○健康・予防班

- ・各種健康相談・健康教育、生活習慣病の予防、食生活の改善指導などの健康づくりの推進等
- ・心の健康づくり、自殺予防対策等
- ・歯科保健指導及び地域保健活動への支援等
- ・母性及び乳幼児の保健指導並びに母体の保護に関する指導等
- ・給食施設の指導及び栄養士、調理師の免許交付等
- ・結核、感染症、エイズ等の相談や検査及び予防知識の啓発普及等
- ・難病患者の相談援助及び特定疾患、小児慢性特定疾患の医療受給手続き等
- ・医療機関、薬局等の許認可及び監視指導、医療従事者関係免許手続き等
- ・毒物、劇物の製造・販売業等の登録及び監視指導等

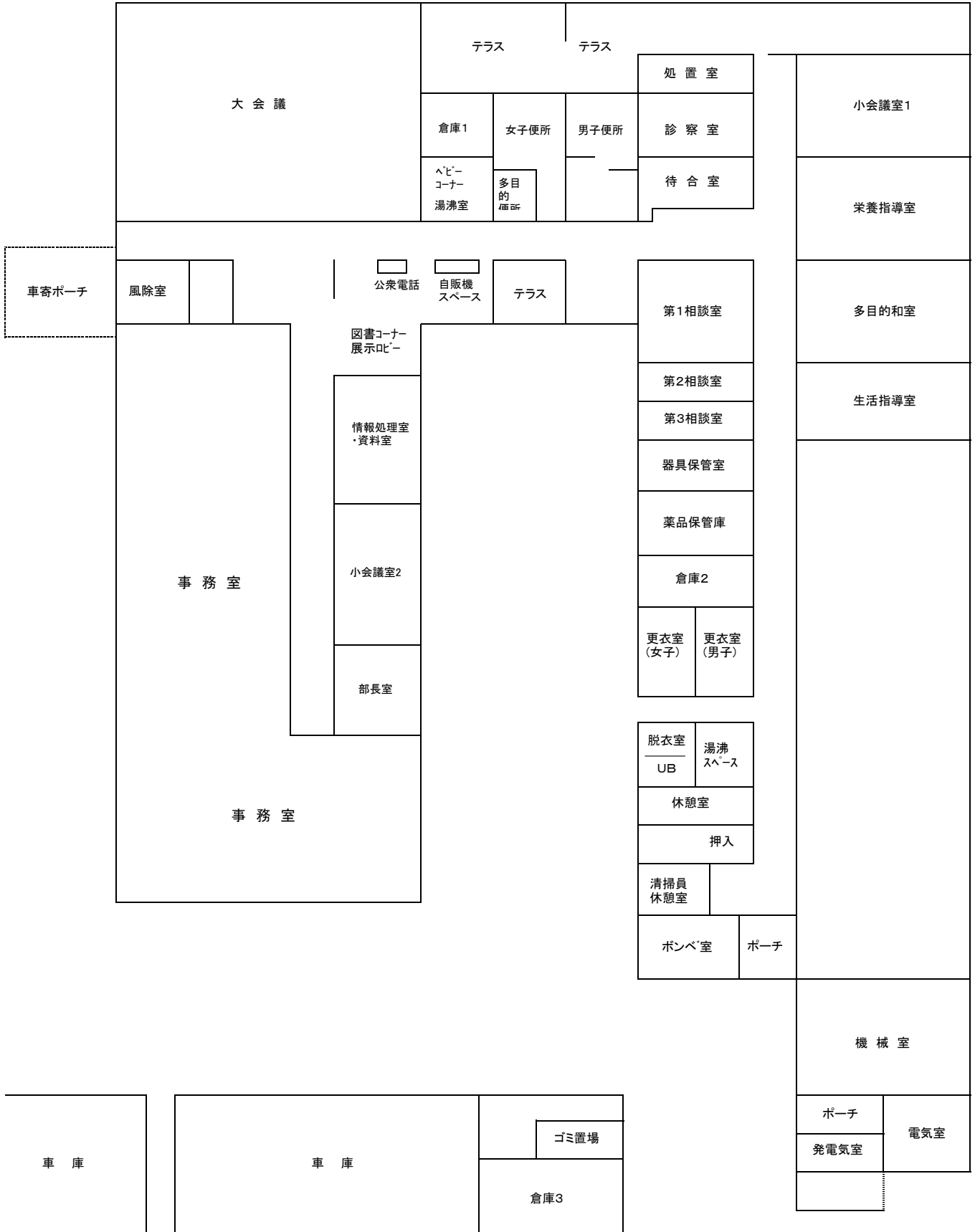
【環境指導課】

○環境・食品衛生班

- ・水道及び温泉施設の許認可及び指導等
- ・廃棄物処理の指導及び許可等
- ・大気汚染、水質汚濁に関する届出、立入検査及び公害に関する苦情処理等
- ・食品衛生関係営業施設の許可及び指導等
- ・食中毒の予防、調査及び食中毒の予防に関する普及啓発等
- ・生活衛生関係営業施設の許認可及び指導等

秋田地域振興局福祉環境部平面図

敷地面積 : 18,489㎡
 延床面積 : 2,282.1㎡
 構造 : RC造平屋建
 駐車台数 : 185台
 (身体障害者用駐車場7台)



相 談 業 務

相談項目	相談内容	相談日	受付時間	相談窓口	
一般健康相談	保健師、栄養士等による母子・成人・老人・結核・感染症・エイズ・精神・難病・遺伝相談	月～金曜日	8:30～17:15	企画福祉課 健康・予防課 018-855-5171	
一般福祉相談	生活保護・知的障害児者等の相談	月～金曜日	8:30～17:15	企画福祉課 018-855-5171	
家庭児童相談	家庭相談員(兼)父子家庭相談員による児童養育相談	月～金曜日	8:30～17:15	企画福祉課 児童・生活保護班 018-855-5171	
	管内2カ所で年9回の巡回相談(予約制)				
母子及び寡婦家庭相談	母子自立支援員による身上相談、自立指導	月～金曜日	8:30～17:15		
女性相談	女性相談員による要保護女子の相談指導	月～金曜日	8:30～17:15		
	配偶者からの暴力に関する相談				
	巡回女性相談(予約制) (男鹿市福祉事務所)	第2金曜日	10:00～12:00		
医師による「心の健康相談」	専門医による相談(予約制)	第2・4火曜日 (秋田地域振興局福祉環境)	13:30～15:00		企画福祉課 調整・障害者班 018-855-5171
		第3火曜日 (男鹿市保健福祉センター)			
医師によるエイズ及び性感染症相談	・HIV抗体検査を伴う相談 ・性感染症検査(性器クラミジア抗体検査、梅毒抗体検査) (予約制)	第4水曜日	10:00～11:00		健康・予防課 健康・予防班 018-855-5170
		第4火曜日	18:00～19:30		
肝炎相談	B型・C型肝炎ウイルス検査を伴う相談(予約制)	第4水曜日	10:00～11:00		
		第4火曜日	18:00～19:30		
骨髄提供者登録受付窓口	・骨髄移植及び骨髄バンク事業の説明 ・登録手続き ・骨髄提供希望者からの採血 (予約制)	第4水曜日	10:00～11:00		
薬物相談窓口	薬物乱用による健康被害等	月～金曜日	8:30～17:15		
食品衛生相談	営業許可、不良食品	月～金曜日	8:30～17:15	環境指導課 環境・食品衛生班 018-855-5173	
環境・公害相談	営業許認可、融資、廃棄物、公害、飲料水、温泉	月～金曜日	8:30～17:15	環境指導課 環境・食品衛生班 018-855-5173	

秋田地域振興局福祉環境部(中央福祉事務所・秋田中央保健所)沿革

○保健所沿革

年月日	事項
昭和	
19. 9.30	秋田市中通亀ノ丁にあった秋田簡易保険健康相談所(逓信省所管)の建物を借り受け、厚生大臣あて保健所設置許可を申請、許可される。
19.10. 1	秋田簡易保険健康相談所を統合し、秋田県秋田保健所を開設
23. 7. 1	秋田保健所が標準保健所として発足
24. 8.19	秋田県秋田性病診療所を併設
27. 4. 1	秋田県優生保護相談所を併設
28. 8. 1	課制施行(総務課、予防課、普及課)
30. 7.26	課制廃止、新たに所長補佐制を施行
33. 4. 1	係長制施行(総務、衛生、予防、結核の4係と保健婦室を設置)
34. 4. 1	併設の秋田性病診療所を廃止
37. 8.17	秋田市中通一丁目4番52号に移転
42. 5. 1	課制施行(総務課、保健予防課、衛生課)
44. 4. 1	衛生課に食品衛生係、環境衛生係の2係を設置
45. 4. 1	衛生課に試験検査係を新設
46.10. 1	民生部所管から環境保健部所管に変更
48. 6.20	秋田市中通二丁目1番52号に庁舎を移転新築
50. 5. 1	衛生指導課を環境指導課と改称、公害係を総務課から環境指導課へ所管換、環境衛生監視指導班を新設
51. 4. 1	環境衛生係と公害係を統合し環境公害係を新設
55. 4. 1	「中央食肉衛生検査所」を発足(食品衛生係から5名配置換)
56. 4. 1	環境保健部所管から福祉保健部所管に変更、環境指導課から試験検査係を分離、試験検査課(細菌及び理化学検査係)を新設
60. 4. 1	健康管理課を健康指導課に改称、食品衛生課を新設(5課12係となる) 五城目、男鹿両保健所を廃止し、秋田保健所支所として統合
平成	
2. 6. 1	「秋田県動物管理センター」を設置(秋田市浜田字神坂160)
9. 4. 1	秋田市の中核市移行に伴い、新たに「秋田市保健所」が設置され同市を所轄、当所の所轄を男鹿市、南秋田郡、河辺郡とし、五城目、男鹿両支所を廃止 動物管理センターは生活環境部所管の単独公所に改編
10. 4. 1	南秋田郡昭和町乱橋字古開172-1に庁舎を移転新築、「秋田中央保健所」と改称 河辺郡雄和町田草川字太田40-1に「南出張所」を新築、設置
12. 4. 1	秋田福祉事務所と秋田中央保健所を統合し「秋田中央健康福祉センター」を設置 秋田福祉事務所が南秋田郡昭和町に移転(秋田中央保健所を増築)
15. 4. 1	地域振興局体制への移行に伴い、「秋田地域振興局福祉環境部」に改組 企画福祉課、健康・予防課、環境指導課、試験検査課の4課制 南出張所は健康・予防課河辺雄和班に改編、総務事務は地域振興局総務企画部に一元化
17. 1.11	市町村合併に伴い、河辺町・雄和町に係る保健所・福祉事務所業務の一部を秋田市に移管
17. 3.22	市町村合併に伴い、福祉事務所業務の一部について、若美町に係る業務を男鹿市に、昭和町・飯田川町・天王町に係る業務を潟上市に移管
17. 4. 1	河辺雄和班を廃止
17.10. 1	市町村合併に伴い、由利福祉事務所業務を当部へ移管、「中央福祉事務所」に改称
19.11. 1	「健康づくり推進チーム」を新設
22. 3.31	試験検査業務の健康環境センターへの移管に伴い、試験検査課を廃止 「健康づくり推進チーム」を廃止(業務の一部を企画福祉課が所管)

○福祉事務所沿革

年月日	事項
昭和	
26. 3.29	社会福祉事業法制定、公布(6.1施行、一部10.1)、都道府県及び市は福祉事務所を設置
26.10. 1	県は経過措置として地方事務所に民生課を設置、福祉事務所の職務を担当 秋田地方事務所、民生課設置(秋田市西根小屋町中丁6-1)
30. 9. 1	地方事務所の民生課を福祉事務所に改編(県内8事務所) 秋田福祉事務所設置(同上住所) 庶務係8名、民生係15名、児童福祉司、身体障害者福祉司の体制
40. 4. 1	庶務係5名、保護係13名、福祉係4名の3係制
41. 4. 1	町名変更 (秋田市中通三丁目4-50)
43. 4. 1	福祉係を係長1名、児童福祉司、身体障害者福祉司、精神薄弱者福祉司、老人福祉指導主事の体制に改編
43. 5. 1	秋田市山王四丁目1-2に移転
49. 4. 1	民生課(3福祉司1老人主事、総務係、青少年交通係)、保護課の2課制
54. 4. 1	総務課(総務係、青少年係)、民生課、保護課の3課制
57. 4. 1	民生課(総務係、3福祉司1老人主事)、保護課、県民生活課の3課制
平成	
5. 4. 1	総務企画課(総務、老人・身障)、地域福祉課(生活保護、児童・精薄福祉司等)、県民生活課の3課制
8. 4. 1	総務企画課、地域福祉課の2課制 県民生活課は地方部へ移行

平成22年度事業実績及び23年度事業計画

事業名		平成22年度実績		23年度計画等			
				回数等	実施時期	対象・内容等	
法令・規則等に基づく会議	保健医療福祉協議会	開催回数	1	開催回数	1	10月	地域における保健、医療、福祉、衛生及び生活環境に係る施策の総合的な推進に関する事項を審議 事業の適切な運営・推進と精神障害者の社会復帰の促進を図る 結核医療費公費負担等に関し医療内容の適否について診査
	同 地域医療推進部会	開催回数	1	開催回数	1	1月	
	同 救急・災害医療検討部会	開催回数	1	開催回数	1	2月	
	同 献血推進部会	開催回数 (東日本大震災により中止)	0	開催回数	1	3月	
	精神障害者社会適応訓練事業運営協議会	開催回数	1	開催回数	1	2月	
	感染症診査協議会結核部会	開催回数	16	開催回数	12	毎月1回(第2水曜日)	
関係機関との連絡調整	市町村献血事務担当者会議	開催回数	1	開催回数	1	1～2月	次年度献血推進方策・日程等について協議
	精神科救急医療体制地域連絡調整会議	開催回数	1	開催回数	2	7/4、1月	休日夜間に適切な医療が受けられるよう精神科救急医療体制の整備を図る
地域住民への働きかけ	事業概要の作成	県ホームページにて公開				通年	事業実績、各種データ等を記載
	インターネットホームページによる情報提供					通年	事務案内・お知らせ等を掲載
	薬物乱用防止街頭キャンペーン	実施回数	1	実施回数	1	6月25日、秋田駅前ポポロード	薬物乱用防止の啓発
	ふれあい献血キャンペーン	実施回数	2	実施回数	8	イベント会場等	献血の推進
	HIV検査啓発普及週間	実施回数	1			6月	エイズ検査の普及啓発
	世界エイズデーキャンペーン	実施回数	1	実施回数	1	12月	エイズ予防啓発、相談・検査等
	自殺予防街頭キャンペーン	実施回数	5	実施回数	3	9、12、3月	自殺予防啓発普及、相談窓口の紹介
	食品衛生講習会	実施回数 参加者数	17 819	実施回数	20	7月～	消費者等への食品衛生啓発
消費者との食品安全懇談会	実施回数 参加者数	1 148	実施回数	1	10月	消費者、業界、行政による食品安全に関する懇談	
統計調査	国民生活基礎調査	実施回数	0			非該当年	保健、医療、福祉等に関する調査
	医療施設静態調査(3年毎)	非該当年				10月	医療施設の分布、整備実態把握
	患者調査(3年毎)	非該当年				非該当年	
	人口動態統計	取扱件数	2,161 (1～12月)			毎月	出生・死亡・婚姻・離婚・死産の動向その他
	乳幼児身体発育調査	調査人数	7 (9月)			非該当年	乳幼児の発育・発達に関する調査
健康づくり関係事業	「スポーツ立県あきた」健康づくり推進事業						
	サポーター・マネージャー活動支援事業研修会	開催回数 参加者数	1 31				
	情報発信 ニュースレターの発行	発行回数 発行部数	2 6,000	発行回数	1	10月	
	県民健康づくり推進事業 ウォーキングイベント	開催回数 参加人数	1 146				

事業名		平成22年度実績		23年度計画等			
				回数等	実施時期	対象・内容等	
介護保険	介護保険施設等実地指導	介護老人福祉施設 介護老人保健施設	1 4	介護老人福祉施設 介護老人保健施設	6 4	8月～10月	介護サービスの質の確保及び保険給付の適正化
地域福祉	子ども・子育て支援推進秋田周辺地区協議会	開催回数	3	開催回数	3	6月～3月	社会全体で子育て環境の整備を推進する運動を展開
	情報交換部会 企画会議 子育てと両立しやすい職場環境情報交換会	開催回数 開催回数 参加者数	3 1 41	未定			
敬老関係	百歳高齢者に対する祝状及び記念品の贈呈	対象者数	20	対象者数	35	9月	老人の日記念事業(国)
学生実習等	医師臨床研修	研修生数	1	研修生数	0		保健所活動の講義と事業の実際
	医学生	学生数	14	学生数	13	5月	保健所活動の講義と事業の実際
	保健科学生	学生数	34	学生数	22	5月、7月	保健所活動の講義と地域看護活動の実際
	看護科学生	学生数	26	学生数	14	4月、9月、11月	保健所活動の講義と地域看護活動の実際
	管理栄養士課程の学生	学生数	3	学生数	3	8月、9月、10月	公衆栄養活動の実際
母子保健	乳幼児健康管理 先天性代謝異常等検査	配布機関数	10	配布機関数	10	2～3月	委託医療機関に配布のうえ、生後5～7日目に検査
	医療給付・助成 養育医療給付	給付件数	15			随時	母子保健法により必要な医療の給付を実施
	特定不妊治療費助成事業	助成件数	28			随時	特定不妊治療を受ける夫婦へ治療費の一部助成
	母子健康づくり支援者育成研修会	開催日数	4	(非該当年)			支援者の育成
	母子との健康支援事業(地域別計画) 女性の健康に関する意識調査 出前セミナーの実施	回答件数 開催回数	575 2		平成22年度で終了		
こども救急医療かかりかた事業(調整費事業)	関係者会議 フォーラムの開催	開催回数 開催回数 参加者数	2 1 48	開催回数 —	1	11月	医療資源の適切な利用等についての啓発
	こども急病対応講座 ワークショップの開催	—		開催回数 開催回数	1 1	保護者講習会にて対応 9月	
精神保健福祉	精神保健相談及び訪問指導 (デイケア・作業所関係を除く)	相談件数 (内訳) 精神相談日 随時相談等 (電話含) 訪問指導	261 29 232 125			専門医による相談日 第2・4火曜日 (会場:秋田地域振興局福祉環境部) 第3火曜日 (会場:男鹿市保健福祉センター)	精神障害の早期治療の促進及び社会復帰を援助するための相談及び訪問指導の実施
	精神障害者社会適応訓練事業	事業所数 訓練者数	4 実3				
	精神保健健康教育等(啓発普及)	研修会1回	35				
	障害者自立支援医療費申請受理・受付	交付件数	3,641				障害者自立支援法により精神医療の適切な推進を図る
	精神保健福祉手帳	交付件数	970				

事業名		平成22年度実績		23年度計画等			
				回数等	実施時期	対象・内容等	
児童福祉	巡回児童相談	開催回数	9	開催回数	6	4~3月 随時 随時	児童全般 障害者自立支援法により必要な医療の給付を実施
	自立支援医療(育成医療)給付	給付件数	34				
身体障害者福祉	身体障害者相談員研修会	開催回数	1	開催回数	1	11月	身体障害者相談員の資質の向上
	特別障害者手当等	参加者数	16				
		給付件数	619	随時		5、8、11、2月	
知的障害者福祉	知的障害者相談員研修会	開催回数	1	開催回数		11月	知的障害者相談員の資質の向上
		参加者数	7				
生活保護	要援護者に対する相談対応の充実	保護の状況					要援護者の早期発見、個別ニーズへの対応を図るため指導・援助を行う 医療扶助・介護扶助の適正実施を図る
		被保護世帯	237世帯				
		被保護人員	356人				
		保護率	13.5%				
		※H23年3月現在					
成人・高齢者保健	地域・職域連携推進協議会	開催回数	1	開催回数	1	3月	特定健康診査・特定保健指導の円滑な実施に向け協議する

事業名	平成22年度実績	23年度計画等			
		回数等	実施時期	対象・内容等	
健康づくり	たばこ・アルコール対策事業 ①両親学級	開催回数 1	開催回数 1	未定	地域住民及び関係者の心の病気に 対する理解を深め、心の健康づくりを 推進するためのネットワークの構築と 人材養成を図る。 ※「職場における心の健康づくり支援 事業」として実施。 市町村食育推進計画の策定への取 組促進をねらいとし開催する。農林部 主体。 地域リーダーの資質の向上を図る 調理師や食育ボランティアが健康 増進や生活習慣病予防に資する食 事の提供ができるよう実施 栄養改善指導業務の効果的な推進 を図るために実施 栄養、衛生管理の指導 栄養管理、衛生管理の指導 栄養成分表示、ヘルシーメニューの 提供、禁煙等を実施する飲食店を登 録 食生活改善推進員等のリーダーが 減塩推進のための手法を学ぶ
	②①以外の健康教育	開催回数 0	開催回数 1	随時	
	心の健康づくり・自殺予防対策事業 ①ネットワーク推進会議	開催回数 2 参加者数 49	開催回数 2	6～12月	
	②メンタルヘルスサポーター養成 セミナー	開催回数 3 参加者数 126	開催回数 3	8月	
	③メンタルヘルスサポーター フォローアップ研修会	開催回数 1 参加者数 69	開催回数 1	2月 (啓発活動)	
	④心の健康づくり・自殺予防のつどい	開催回数 1 参加者数 69	メンタルヘルスサポーターフォローアップ研修会 と併せて開催		
	⑤職域メンタルヘルス研修会	開催回数 3 参加者数 125	開催回数 1		
	食育地域ネットワーク会議	開催回数 1 参加者数 25	開催回数 1	9月	
	秋田周辺地域食生活改善推進員 リーダー研修会	開催回数 1 参加者数 121	開催回数 1	7月20日	
	調理師等食育推進者研修会	開催回数 1 参加者数 35	開催回数 1	11月	
	栄養改善推進保健所研修会	開催回数 1 参加者数 11	開催回数 1	3月 (併由利福祉環境部)	
	特定給食施設等巡回指導	巡回施設数 20		年間	
	特定給食施設等従事者研修会	開催回数 1 参加者数 53	開催回数 1	10月	
	食の健康づくり応援店事業	登録店の巡回	随時	随時	
栄養士調理師免許事務	栄養士免許交付件数等 144 調理師免許交付件数等 207				
減塩推進研修会	開催回数 2 参加者数 94	開催回数 2			
歯科保健	歯科保健予防対策連絡協議会	開催回数 1 参加者数 27	開催回数 1	未定	歯科保健の現状、課題の検討及び 市町村間の情報交換等
	親子よい歯コンクール	参加親子組数 8	開催回数 1	5月	推薦親子決定のための地区別審査 会の実施
	8020 いい歯のお年寄り表彰	認定書交付 24	開催回数 1	9月	80歳以上で自分の歯を20本以上有 する者の認定
	歯医者さんに聞いてみよう事業	開催回数 5 参加組数 58		未定	歯科医師による講話と歯科衛生士 によるブラッシング指導
市町村等フッ素洗口推進事業	保護者説明会 巡回指導 8施設 延べ14回	随時	随時	永久歯が萌出し始める5才児を対象 としたフッ素洗口を取り入れた歯科保 健指導	
骨髄バンク	骨髄提供者登録窓口の開設	登録者数 0	開催回数 12	第4水曜日 10:00～11:00	骨髄提供希望者に対する登録窓 口の開設及び血液採取
	同 休日登録受け付け	登録者数 3 開催回数 1	集団登録 1	5月5日	ふれあい献血キャンペーンと同時 開催

事業名		平成22年度実績		23年度計画等		
				回数等	実施時期	対象・内容等
救急蘇生	救急蘇生法研修	開催回数	1	※依頼に応じて		AEDの普及啓発
結核管理	研修会及び健康講話	開催回数 参加者数	4 203	開催回数	1	10月 結核予防に関する知識の普及と啓発
	結核患者管理	新登録結核患者 登録患者	17 28		随時	適切な医療と患者管理の徹底を図る
	結核患者家族健診	受診者数	85		随時	
	結核接触者健診	受診者数	131		随時	
	患者精密検査	受診者数	17		随時	
	定期病状調査報告	報告数	2		随時	
	患者家庭訪問指導	訪問件数	108		随時	
	医療費公費負担 一般患者に対する医療	申請件数	36		発生時、更新時	感染症の予防及び感染症の患者に対する医療に関する法律第37条により実施
	入院勧告患者の医療	申請件数 (実8名)	21		発生時、更新時	感染症の予防及び感染症の患者に対する医療に関する法律第37条の2により実施
	感染症対策	研修会及び健康教育	開催回数 参加者数 (結核関係除く)	5 225	開催回数	2
ウィルス性肝炎 相談・検査		検査者数 HBS抗原 HCV抗原	16 15	開催回数	11	毎月第4水曜日 知識の普及並びに相談・検査の実施
エイズ予防講習・研修会の開催		開催回数 参加者数	0 0	※依頼に応じて		随時 予防思想の啓発及び感染者検診、相談等の受付
エイズ相談		相談件数	20		随時	
エイズ検査		検査者数 HIV クラミジア 梅毒	23 19 19	開催回数	日中 11 夜間 12	毎月第4水曜日(日中) 毎月第4火曜日(夜間) 午前10時～11時 午後6時～7時30分
難病対策	難病医療相談及び訪問指導	相談件数(延) 訪問件数(延)	76 12		随時	在宅難病患者に対して保健師による相談、訪問指導を実施
	難病医療相談会・交流会	開催回数 参加者数(延)	5 61	開催回数	5	5月 医師・音楽療法士等による相談会及び患者・家族の交流会の開催
	医療費公費負担 (特定疾患、小児慢性特定疾患、先天性血液凝固因子障害)	医療費受給者数 小児慢性特定疾患 特定疾患 先天性血液凝固因子障害	705 76 629 1		随時	特定疾患、小児慢性特定疾患治療研究事業実施要綱により医療費の助成を実施
	災害時支援事業(地域別計画) 災害時支援ネットワーク会議	開催回数	1	平成22年度で終了		
被爆者対策	健康管理(定期健康診断)	実施回数	2	実施回数	2	6月、11月 原爆被爆者に定期の健康診断を実施
	各種手当の給付	給付者数	3		随時	健康管理手当他
医事・薬事衛生	医事関係施設の監視指導	監視施設数	4	監視施設数	6	8月～3月 病院、診療所
	薬事・毒劇物・麻薬関係施設の監視指導	監視施設数	581	監視施設数	1,340	年間 薬局、医薬品販売業、医療機器販売業、毒物劇物販売業、麻薬診療施設等

事業名		平成22年度実績		23年度計画等			
				回数等		実施時期	対象・内容等
食品衛生	食品関係営業施設の監視指導	対象施設数 監視指導数	4,129 1,295	監視指導数	1,250	年間	飲食店営業等要許可施設及び不要許可施設
	食品の収去検査	検査項目数	187	検査項目数	173	年間	食品等の規格基準及び衛生指導基準による細菌学、理化学検査
	食品の衛生管理講習会	開催回数	17	開催回数	20	年間	食品営業施設への衛生管理指導
	表示の適正指導	開催回数	2	開催回数	2	年間	食品製造施設への指導
	食品自主管理の推進指導	委嘱食品衛生推進員 食品衛生責任者養成 食品衛生責任者研修 HACCP導入指導	33 50 89 0業種		32 63 63 2業種	年間 10月 6月 年間	推進員の巡回について指導 施設における自主管理推進 施設における自主管理推進 自主管理の高度化推進
環境・公害	生活衛生関係営業施設の監視指導	監視指導数	58	監視指導数	60	年間	理容所、美容所、クリーニング所、旅館、公衆浴場等
	水道及び特定建築物関係監視指導	水道関係監視指導	7	水道関係監視指導	5	年間	上水道、簡易水道、簡易専用水道、小規模水道
	廃棄物関係施設等の監視指導	監視指導数	177	監視指導数	173	年間	一般廃棄物処理施設、産業廃棄物処理施設及び産業廃棄物排出事業所等
	公害関係施設の監視指導	監視指導数	170	監視指導数	174	年間	大気関係、水質関係施設
	公害苦情	苦情件数	6			随時	公害苦情の処理
	海水浴場調査	調査件数	8	調査件数	8	遊泳期間前・中	海水浴場の水質検査
温泉	温泉関係、施設の監視指導	監視指導数	12	監視指導数	5	年間	温泉の掘削、増掘、利用に係る調査

附 属 機 関 委 員 名 簿

(1) 秋田地域保健医療福祉協議会(委員数:24名)

平成23年6月現在

氏 名	所属機関・団体及び職名	備考
朝野 暢稔	五城目町町社会福祉協議会事務局長	
石川 光男	潟上市長	
石田 達郎	秋田市歯科医師会会長	
伊藤 千鶴	秋田市保健所長	
大石 静香	秋田県看護協会秋田臨海地区支部長	
太田 春海	男鹿市民生児童委員協議会会長	
加藤 政光	湖東3町商工会会長	
川辺 齐	県中央教育事務所長	
神田 仁	男鹿市南秋田郡医師会会長	副会長
北嶋 満雄	秋田県生活衛生関係営業秋田地方連絡協議会会長	
小玉 喜久子	秋田周辺地区結核予防婦人会連合会会長	
佐藤 順子	秋田県栄養士会理事	
杉山 和	秋田県病院協会会長	
鈴木 組子	秋田周辺地域食生活改善推進協議会会長	
鈴木 司	潟上市福祉事務所長	
千葉 豊明	男鹿市南秋田郡歯科医師会会長	
坪井 純	男鹿市南秋田郡医師会理事	
能登 泰之	秋田中央薬剤師会会長	
畠山 菊夫	南秋田郡町村行政連絡協議会長	
福島 幸隆	秋田市医師会会長	会長
穂積 志	秋田市長	
門間 郁子	公募委員	
山本 次夫	秋田中央食品衛生協会会長	
渡部 幸男	男鹿市長	

(2) 秋田地域保健医療福祉協議会地域医療推進部会(委員数:21名)

平成23年6月現在

氏 名	所属機関・団体及び職名	備考
阿部 栄二	秋田組合総合病院院長	
石川 光彦	五城目町健康福祉課長	
伊藤 則彦	八郎潟町福祉課長	
伊藤 弥志長	井川町町民課長	
遠藤 睦子	潟上市健康推進課長	
大石 静香	秋田県看護協会秋田臨海地区支部長	
小棚木 均	秋田赤十字病院副院長	
神田 仁	男鹿市南秋田郡医師会会長	部会長
香曾我部 秀雄	男鹿市南秋田郡医師会副会長	
小西 一峰	男鹿市南秋田郡歯科医師会専務理事	
齊藤 豊	男鹿市生活環境課長	
佐々木 嘉一	秋田市歯科医師会副会長	
下間 信彦	男鹿みなと市民病院院長	
白山 公幸	藤原記念病院院長	
杉山 和	秋田県病院協会会長	
高橋 正喜	秋田市医師会副会長	副部会長
田中 司	大潟村住民生活課長	
中鉢 明彦	湖東総合病院院長	
畠山 隆	秋田市保健所保健総務課長	
福島 幸隆	秋田市医師会会長	
三浦 鉄晃	秋田中央薬剤師会副会長	

(3) 秋田地域保健医療福祉協議会救急・災害医療検討部会(委員数:28名)平成23年6月現在

氏名	所属機関・団体及び職名	備考
安保 和彦	秋田中央薬剤師会理事	
石川 達哉	秋田県立脳血管研究センター副センター長	
石川 光彦	五城目町健康福祉課長	
石塚 永幸	秋田市歯科医師会副会長	
伊藤 則彦	八郎潟町福祉課長	
伊藤 弥志長	井川町町民課長	
遠藤 睦子	潟上市健康推進課長	
大石 静香	秋田県看護協会秋田臨海地区支部長	
片岡 哲郎	秋田市消防本部救急課主席主査	
鎌田 三夫	秋田空港管理事務所長	
齊藤 豊	男鹿市市民生活課長	
川口 豊	秋田臨港警察署地域課長	
三浦 巖	男鹿警察署地域交通課長	
木村 衛	秋田市医師会理事	副部会長
古仲 秀公	男鹿地区消防本部警防課長	
小林 孝志	湖東地区消防本部救急課長	
櫻田 徹	男鹿みなと市民病院 副院長	
佐藤 則雄	秋田東警察署地域課長	
柴田 榮	五城目警察署地域課長	
鈴木 明彦	男鹿市南秋田郡歯科医師会副会長	
大黒屋 信尚	秋田中央警察署地域課長	
田中 司	大潟村住民生活課長	
坪井 純	男鹿市南秋田郡医師会理事	部会長
津谷 裕之	藤原記念病院循環器科科長	
二渡 克弥	秋田組合総合病院診療部長	
長谷川 誠	五城目町消防本主査	
畠山 隆	秋田市保健所保健総務課長	
藤田 康雄	秋田赤十字病院救命救急センター長	

(4) 秋田地域保健医療福祉協議会献血推進部会(委員数:14名)平成23年6月現在

氏名	所属機関・団体及び職名	備考
石川 光彦	五城目町健康福祉課長	
伊藤 則彦	八郎潟町福祉課長	
伊藤 弥志長	井川町町民課長	
遠藤 睦子	潟上市健康推進課長	
小笠原 正武	潟上市商工会事務局長	
神田 仁	男鹿市南秋田郡医師会会長	
京極 雅幸	秋田県立五城目高等学校長	
齊藤 豊	男鹿市生活環境課長	
鈴木 貢	秋田県立大学マネージャー	
田中 司	大潟村住民生活課長	
塚田 伸也	株式会社五洋電子管理本部総務部部長代理	
村井 イチ	日赤八郎潟分区奉仕団委員長	
森 徹	株式会社男鹿テクノ代表取締役社長	
吉田 萬里子	秋田周辺地区結核予防婦人会連合会副会長	

(5) 秋田中央保健所感染症診査協議会結核部会(委員数:6名)

平成23年4月現在

氏名	所属機関・団体及び職名	備考
吉川晴夫	国民健康保険井川町診療所長	部会長
香曾我部秀雄	香曾我部医院長	
本間光信	市立秋田総合病院中央診療部長	
鎌田竜士	介護老人保健施設たらちね施設長	
高橋佑輔	鹿嶋法律事務所	
今村多恵子	人権擁護委員	

(6) 秋田中央保健所精神障害者社会適応訓練事業運営協議会(委員数:9名)平成23年4月現在

氏名	所属機関・団体及び職名	備考
杉山和	医療法人仁政会 杉山病院長	会長
山王丸知也	医療法人久盛会 指定相談事業所「クローバー」管理者	副会長
桜庭敬子	医療法人仁政会 杉山病院 精神保健福祉士	
花田幸隆	秋田障害者職業センター 所長	
大隅建	秋田労働基準監督署第二方面 主任監督官	
須藤学	秋田公共職業安定所 専門援助第一部門長	
信太浩信	秋田公共職業安定所男鹿出張所 就職促進指導官	
鈴木俊市	男鹿市福祉事務所 主査	
石川光彦	五城目町福祉保健課長	

福祉関係者等行政協力員の状況

平成23年4月1日現在

区分 市町村別	民生委員・ 児童委員	身体障害者 相談員	知的障害者 相談員	戦傷病者 相談員	遺族相談員
	人	人	人	人	人
五城目町	54 (3)	3	1		1
八郎潟町	20 (2)	2	1		
井川町	22 (2)	2			
大潟村	9 (2)	1			
計	105 (9)	8	2		1
秋田市	710 (76)	43	7	2	3
男鹿市	130 (16)	9	3	1	1
潟上市	89 (7)	6	3		
秋田県	3,352 (322)	218	72	12	24

※民生委員、児童委員の()は主任児童委員数

※戦傷病者相談員の秋田市3名は潟上市、南秋田郡も担当

※遺族相談員の五城目町1名は潟上市、南秋田郡担当