	〒019-1541 土崎字上野乙170番地10 ☎ (0187) 84-1111 FAX (0187) 85-2107 ホームページ http://www.town.misato.akita.jp Eメール info@town.misato.akita.jp	主な地域指定 過疎 辺地 地方拠点 特別豪雪 低工	一部事務組合加入事業 議員公務災害 退職手当 非常勤公務災害 し尿処理 ごみ処理 火葬場 常備消防 老人福祉 その他	公 営 企 業 簡水 下水道
	類型 V-0 コード番号 054348	基本構想 平17～平26年度 基本計画 平22～平26年度		

<概 要>

(1) 面 積 (県下22位)

総面積 (平21.10.1)	耕地 (平21.7.15)	宅地 (平21.1.1)	山林 (平21.4.1)
168.36km ²	66.90km ²	5.98km ²	71.95km ²

(2) 人 口 (県下14位)

平7.10.1	平12.10.1	平17.10.1	平22.10.1
25,232	24,207	23,038	21,679
人口増減率 (H17-H22)	△5.9%	高齢化率 平22.7.1	31.6%
		人口密度	128.77 人/km ²

(3) 世 帯 数

平7.10.1	平12.10.1	平17.10.1	平22.10.1
6,210	6,283	6,305	6,291

(4) 有権者数 (平22.9.2現在)

男	女	計
8,676	9,997	18,673

(5) 沿 革

平16.11.1 合体 六郷町 千畑町 仙南村

<組 織>

(1) 議 会 (平22.9.1現在)

議長	たか ぼし 猛	議員数	法定上限数	26人
副議長	ふか かわ よし 一	議定数	条例定数	18人
任期	平25.9.30	党派別内訳	共2 無所属16	

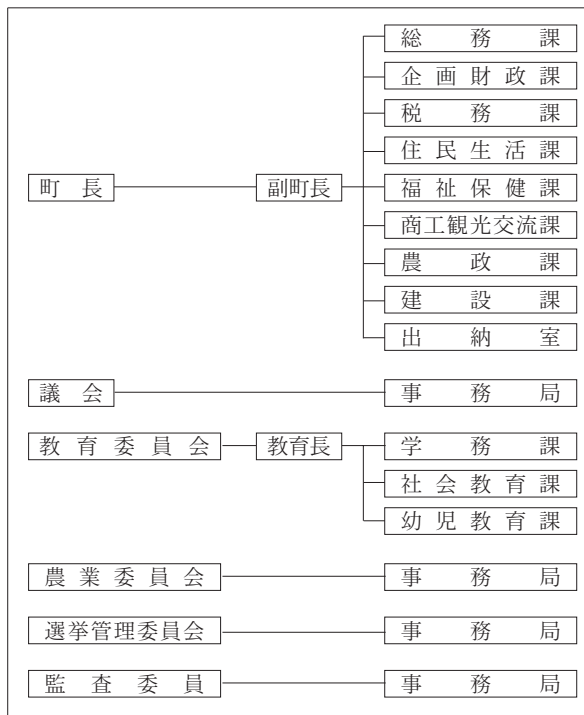
(2) 三 役 (平22.9.1現在)

町長	まつ た とも み 松 田 知 己 (2期～平24.11.27)	副町長	さ さ き けい じ 佐 々 木 敬 治
----	--	-----	-------------------------

(3) 職 員 数 (平22.4.1現在)

区 分	職員数	左の職別内訳	区 分	職員数
普通会計 (うち施設関係)	239 (60)		一般行政職	147
人口千人当たり	10.66	技能労務職	35	
類似団体	10.96	企業職	0	
公営事業会計関係	11	消防職	0	
計	250	教育職	9	
		その他(内税務職)	59(14)	

<行政機構>



<産業・経済>

(1) 産業構造 (百万円・人・%)

区 分	業 種	総生産額 (平19年度)		就業人口 (平17.10.1現在)	
		金額	割合	人数	割合
第1次	農 業	4,130	7.6	2,521	20.8
	林 業	52	0.1		
	水産業	0	0.0		
	計	4,182	7.7		
第2次	鉱 業	0	0.0	3,962	32.6
	製造業	8,923	16.4		
	建設業	3,241	6.0		
	計	12,164	22.3		
第3次		38,128	70.0	5,624	46.3
分類不能				37	0.3
合計		54,474	100.0	12,144	100.0

(2) 一人当たり分配所得 (19年度)

1人当たり分配所得	1,795千円
	県下 19 位

(3) 主要農産物・名産・特産品

米・トマト・大豆

(4) 主要製造業 (平20年) (万円)

順位	品 名	製品出荷額等
1	食 料 品	244,815
2	業 務 用 機 械	167,183
3	織 維 製 品	149,204

(祭・行事) ・六郷のカマクラ (2月11日～15日) ・ラベンダーまつり (6月下旬～7月上旬) ・清水まつり (8月第1土・日曜日)
・秋田民謡長者の山全国大会 (10月第2土・日曜日)

＜財 政＞

(1) 決算収支 (普通会計)

(百万円)

区 分	歳 入	歳 出	形式収支	実質収支	単年度収支	実質単年度収支	積立金現在高	地方債現在高
平19決算	12,279	11,799	479	460	△ 208	△ 186	2,822	16,325
平20決算	11,862	11,731	131	85	△ 376	△ 86	3,493	15,679
平21決算	12,372	11,877	495	475	390	886	3,805	14,764

(2) 主な歳入歳出

(百万円・%)

区 分	21 決 算 (普通会計)	対前年比 (決算間比較)	22当初予算 (普通会計)	対前年比 (当初間比較)
地 方 税	1,475	△ 2.8	1,341	△ 6.7
地 方 交 付 税	5,766	3.3	5,286	11.9
国 県 支 出 金	2,341	52.7	1,385	25.5
地 方 債	993	△ 4.2	1,428	23.7
歳 入 合 計	12,372	4.3	10,910	8.1
義 務 的 経 費	4,997	2.6	5,211	9.0
人 件 費	2,003	△ 4.0	2,053	△ 3.1
扶 助 費	826	0.5	1,047	23.5
公 債 費	2,167	10.5	2,111	16.3
物 件 費	1,655	9.5	1,637	△ 0.5
投 資 的 経 費	1,963	33.5	1,465	42.9
普通建設補助	485	50.2	621	147.4
事業費単独	1,479	28.9	843	9.1
歳 出 合 計	11,877	1.2	10,910	8.1

(3) 主要指数

区 分	21 年 度	20 年 度	類似団体 (20年度)
標 準 財 政 規 模	8,121 百万円	7,815 百万円	5,914 百万円
歳 出 決 算 倍 率	1.46倍	1.50倍	1.55倍
経 常 収 支 比 率 (含減収補てん債特例分、臨時財政対策債)	88.1%	89.2%	90%
財 政 力 指 数 (3カ年平均)	0.28	0.29	0.41
実 質 収 支 比 率	5.8%	1.1%	3.7%
地 方 債 現 在 高 倍 率	1.82倍	2.01倍	1.76倍
健 全 化 判 断 比 率	実質赤字比率	—	—
	連結実質赤字比率	—	—
	実質公債費比率	16.3%	18.3%
将来負担比率	95.1%	122.6%	—
税 の 徴 収 率	93.0%	93.4%	88.9%
積 立 金 現 在 高	3,805 百万円	3,493 百万円	1,817 百万円
	うち財調・ 減債基金	1,702 百万円	1,569 百万円
ラ ス パ イ レ ス 指 数	92.6	92.2	—

※ラスパイレス指数の欄中「21年度」はH21.4.1現在、「20年度」はH20.4.1現在
※「—」は赤字、資金不足がないことを示す

(4) 財源及び支出の状況(構成比)

(%)

区 分	21年度決算	県平均 (21年度)	20年度決算	類似団体 (20年度)
一 般 財 源	63.0	59.6	64.8	63.0
自 主 財 源	22.0	26.1	26.4	30.9
義 務 的 経 費	42.1	40.2	41.5	42.4
投 資 的 経 費	16.5	16.1	12.5	17.8

＜公共施設整備状況＞ (21年度)

(%)

区 分	当該団体	
道 路	改 良 率	50.6
	舗 装 率	46.1
公 園	人口1人当たり面積(m ²)	51.5
上 水 道 等	普 及 率	52.5
下 水 道 等	普及率(処理人口)	40.5
	水洗便所設置率	57.2
公 営 住 宅	世 帯 数 比 率	2.8

＜教育・医療・福祉・その他＞

教 育 (22.4.1)	区 分	幼 稚 園	小 学 校	中 学 校	高 等 学 校	
	施設数	3 (0)	6 (0)	3 (0)	1 (0)	
医 療 (22.3.31)	区 分	病 院		診 療 所		
	施設数	0 (0床)		18 (0床)		
福 祉 (22.4.1)	区 分	保 育 所	特 養 老 人 ホ ー ム	養 護 老 人 ホ ー ム	老 人 福 祉 セ ン タ ー	デ ィ ャ ー ビ ス セ ン タ ー
	施設数	3 (0)	3.5 (2)	0 (0)	2	6
	定員(人)	640 (0)	179 (100)	0 (0)	—	—
そ の 他 施 設 (22.3.31)	区 分	公 会 堂 ・ 市 民 会 館	公 民 館	図 書 館	体 育 館	野 球 場
	施設数	0	1	1 (0)	5 (0)	3 (0)

※教育の欄中、県立及び市町村立以外を()で内書
※福祉の欄中、市町村立・一部事務組合等管理施設以外を()で内書
※福祉の欄中、施設数および定員数が小数となるのは一部事務組合等管理施設における按分のため
※福祉の欄中、老人福祉センター及びデイサービスセンターは市町村立以外を含む
※その他施設の欄中、市町村立以外を()で内書

＜その他＞

- (町の木)・赤松
- (町の花)・ラベンダー
- (町の鳥)・雁
- (名所・旧跡)・湧水群(名水百選)・松杉並木
・ラベンダー園・後三年の役跡・雁の里ふれあいの森
- (町の魚)・ハリザッコ(イバラトミヨ)
- (友好都市)・東京都大田区、台湾瑞穂郷

＜平成22年度主要施策＞

(百万円)

○公共施設再編事業	93
○水に関するプロジェクト事業	64
○地域活力基盤創造交付金事業	512
○防災まちづくり事業	96
○小中学校施設環境整備事業	423

＜今後の主要課題＞

農業、商業、工業の業種間の連携強化
次代を担う人材の育成
水環境の保全
地域資源の情報発信と交流の促進
安全安心な生活基盤の構築