

代表者名	秋山 肇	所管部課名	生活環境部県民文化政策課
所在地	秋田市山王四丁目1-1	設立年月日	昭和55年8月1日

**【沿革及び県の出資理由】**

青少年健全育成の推進のため、県民の総意を結集し、国及び県の施策と呼応して青少年の健全な育成を図ることを目的に昭和41年10月31日設立。昭和55年8月1日社団法人として、法人化し現在に至る。

**【出資者】(22年度当初)**

(千円、%)

区分	団体数	出資額	構成比
秋田県	1	29,878	37.3
市町村	25	17,544	21.9
その他	11,340	32,676	40.8
計	11,366	80,098	100.0

**【事業】**

**主たる業務**

- 1 青少年健全育成に関わる各種広報啓発活動
- 2 青少年育成運動推進組織への支援活動
- 3 青少年健全育成に関わる大会、研修会開催
- 4 青少年の非行防止と社会環境浄化

**事業実績**

(人)

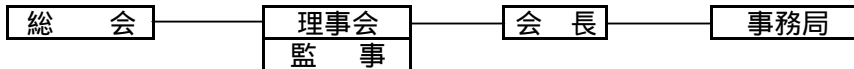
事業名等	19年度	20年度	21年度
会員数の推移	856	792	814

**21年度事業概要及び22年度事業計画・目標**

平成21年度は、県事業である「秋田県青少年健全育成大会」と法人事業である「少年の主張秋田県大会」を同日開催したほか、携帯電話の適正利用を促進するため、セミナー「ネット・ケータイ時代への対応」を開催した。平成22年度は、引き続き「大会」を同時開催するほか、啓発のための各種セミナーを開催する。

**【組織】**

**運営機構**



**役員数 (H22.7.1現在)**

(人)

	理 事	監 事
常勤		
内、県退職者		
内、県職員		
非常勤	18	2
内、県退職者	1	
内、県職員	2	
計	18	2
内、県関係者	3	

**職員数(H22.4.1現在)(人)**

正職員	1	正職員 平均年齢	正職員 平均勤続年数
内、県退職者		53歳	25年
出向職員			
内、県職員			
臨時・嘱託	1	正職員平均年収	千円
内、県退職者	1		
計	2		
内、県関係者	1		

役員報酬支給対象者数	人
役員報酬支給対象者平均年齢	歳
平均役員報酬額	千円/年

**【財務】**

**損益状況(21年度)**

(千円)

	金 額
経常収入 A	5,025
受託事業収入	
補助金収入	1,561
自主事業収入	200
運用益収入	862
その他(会費収入を含む)	2,402
経常支出 B	9,422
人件費	6,010
その他	3,412
経常損益 C = A - B	4,397
経常外収入	
経常外支出	
諸税	
当期損益	4,397

**財務状況(21年度末)**

(千円、%)

	金 額	構 成 比
流動資産	2,423	2.8
固定資産	84,167	97.2
資産計	86,590	100.0
流動負債	141	0.2
短期借入金		
固定負債	4,041	4.7
長期借入金		
負債計	4,182	4.8
資本金	80,098	92.5
剰余金	2,310	2.7
正味財産計	82,408	95.2
負債・正味財産計	86,590	100.0

(千円)

県の損失補償額	県の債務保証額

(千円、%)

退職給与引当状況	要支給額	引当額	引当率
	4,041	4,041	100.0%

**【県の財政支出】**

(千円)

	19年度	20年度	21年度	支出目的・対象事業概要等
補助金	2,682	1,350	1,161	社団法人青少年育成秋田県民会議事業費補助
委託費				
貸付残高				

1 主な経営指標

項目		単位	19年度	20年度	21年度	19-20増減	20-21増減
健全性	自己資本比率	%	96.12	95.69	95.17	0.43	0.52
	借入金依存率	%	0.00	0.00	0.00	0.00	0.00
	流動比率	%	1,863.32	4,122.89	1,718.44	2,259.57	2,404.45
収益性	剰余金(欠損金)	千円	4,067	6,707	2,310	2,640	4,397
	経常利益率	%	78.37	73.47	87.50	4.90	14.03
	総資本利益率	%	6.03	4.81	5.08	1.22	0.27
発展性	経常収入額	千円	7,296	5,933	5,025	1,363	908
効率性	総資本回転率		0.08	0.07	0.06	0.01	0.01
	職員1人当たり経常収入	千円	2,432	2,967	2,513	535	454
	人件費比率	%	131.61	100.78	119.60	30.83	18.82

2 経営目標の達成状況

経営目標			19年度	20年度	21年度	22年度
経営改善指標	会費収入額(千円)	目標	2,760	2,938	3,655	2,442
		実績	2,640	2,509	2,316	
		目標				
		実績				
事業成果指標	会員数(人)	目標	1,150	1,150	1,150	1,150
		実績	856	792	814	
	アドバイザー認定者数(人)	目標	47	47	47	47
		実績	37	37	42	
顧客満足度指数	目標	-	-	-	-	
	実績	-	-	-	-	

3 経営状況及び課題、経営目標の達成状況についての自己評価

会員数は前年度に比し、若干増加したものの財務状況は依然として厳しい状態である。引き続き自主財源の確保のため、各市町村民会議の協力を得ながら会員拡大を図るほか、受託事業の掘り起こしや広告事業の拡大に努める。

4 総合評価(計算書類等の資料による評価)

概ね安定した経営内容	一層の努力を要する経営内容
<ul style="list-style-type: none"> <li>当年度においても、経常収支は前年度とほぼ同一水準の赤字であり、収支構造の見直しが急務である。収入水準に見合う事業内容とすることが求められる。</li> <li>次年度は基本財産4百万円を取崩して、赤字補填する計画であるが、それでも経常収支は約2百万円の赤字であり、基本財産の取崩に頼らない赤字縮小策が必要である。</li> <li>平成20年度に基本財産7百万円を取崩し、取崩累計額は27百万円となっている。財務状況の剰余金等2.3百万円は、基本財産取崩後の残額であり、本来の剰余金ではない。</li> </ul>	