

| | | | |
|------|---------------|-------|--------------|
| 代表者名 | 眞貝 康一 | 所管部課名 | 建設交通部建設交通政策課 |
| 所在地 | 秋田市土崎港西1-12-6 | 設立年月日 | 昭和45年4月21日 |

【沿革及び県の出資理由】

秋田県が開発した秋田湾臨海工業地帯に進出した企業の貨物輸送を目的に地方鉄道として、昭和45年4月に当時の国鉄、秋田県及び進出企業の出資により設立されたものである。

【出資者】(22年度当初)

(千円、%)

| 区分 | 団体数 | 出資額 | 構成比 |
|-----|-----|---------|-------|
| 秋田県 | 1 | 180,000 | 36.0 |
| 市町村 | | | |
| その他 | 8 | 320,000 | 64.0 |
| 計 | 9 | 500,000 | 100.0 |

【事業】

主たる業務

- ・鉄道事業
- ・日本貨物鉄道株式会社からの業務受託
- ・前各号に附帯する事業

事業実績

(百万円、千トン)

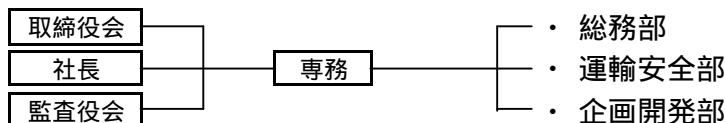
| 事業名等 | 19年度 | 20年度 | 21年度 |
|--------|------|------|------|
| 貨物運輸収入 | 245 | 118 | 102 |
| 貨物輸送量 | 376 | 162 | 143 |

21年度事業概要及び22年度事業計画・目標

21年度の輸送量は、国内景気の回復力が乏しく対前年88%となりました。また、鉄道事業においては、安全を最優先に取組み年間無事故・無災害を達成することができました。増収施策として、平成21年12月から秋田港駅での亜鉛製品のｺﾝｸﾘｰﾄ輸送開始に伴い、ｺﾝｸﾘｰﾄ積卸荷役作業を受託しました。また、秋田北港駅を活用したｼｰｱﾄﾞﾚｰﾙ構想は、平成22年1月から3月にかけて2回目の「秋田港を利用した環日本海複合一貫輸送」の「ｲﾝﾌﾗ事業」の実証実験が行われ、国際海上ｺﾝｸﾘｰﾄ輸送のほかに、秋田北港駅の軌道整備、仮設ﾔｰﾄﾞ等の整備を受託しました。平成22年度は鉄道貨物輸送を中心とする事業を継続・発展させるとともに「安全最優先」の職場風土確立に向けて取り組んでまいります。

【組織】

運営機構



役員数 (H22.7.1現在) (人)

| | 取締役 | 監査役 |
|--------|-----|-----|
| 常勤 | 2 | 1 |
| 内、県退職者 | 1 | |
| 内、県職員 | | |
| 非常勤 | 5 | 2 |
| 内、県退職者 | | |
| 内、県職員 | 1 | |
| 計 | 7 | 3 |
| 内、県関係者 | 2 | |

職員数 (H22.4.1現在) (人)

| 正職員 | 27 | 正職員平均年齢 | 正職員平均勤続年数 |
|--------|----|-----------------|-----------|
| 内、県退職者 | | 50.3歳 | 30.0年 |
| 内、県職員 | | | |
| 出向職員 | | 正職員平均年収 3,609千円 | |
| 内、県職員 | | | |
| 臨時・嘱託 | 2 | | |
| 内、県退職者 | | | |
| 計 | 29 | | |
| 内、県関係者 | | | |

| | |
|---------------|---------|
| 役員報酬支給対象者数 | 3人 |
| 役員報酬支給対象者平均年齢 | 65.9歳 |
| 平均役員報酬額(年額) | 3,168千円 |

【財務】

損益状況(21年度) (千円)

| | 金額 |
|----------------|---------|
| 経常収入 A | 230,558 |
| 受託事業収入 | 26,152 |
| 補助金収入 | |
| 自主事業収入 | 201,102 |
| 運用益収入 | |
| その他 | 3,304 |
| 経常支出 B | 225,721 |
| 人件費 | 148,448 |
| その他 | 77,273 |
| 経常損益 C = A - B | 4,837 |
| 経常外収入等 | 1,025 |
| 経常外支出等 | 456 |
| 当期損益 | 5,406 |

財務状況(21年度末) (千円、%)

| | 金額 | 構成比 |
|---------|---------|-------|
| 流動資産 | 415,503 | 47.4 |
| 固定資産 | 461,049 | 52.6 |
| 資産計 | 876,552 | 100.0 |
| 流動負債 | 121,589 | 13.9 |
| 短期借入金 | | |
| 固定負債 | 195,123 | 22.3 |
| 長期借入金 | | |
| 負債計 | 316,712 | 36.1 |
| 資本金 | 500,000 | 57.0 |
| 剰余金等 | 59,840 | 6.8 |
| 純資産計 | 559,840 | 63.9 |
| 負債・純資産計 | 876,552 | 100.0 |

| (千円) | |
|---------|---------|
| 県の損失補償額 | 県の債務保証額 |
| | |

| (千円、%) | | | |
|----------|---------|---------|-------|
| 退職給与引当状況 | 要支給額 | 引当額 | 引当率 |
| | 277,848 | 139,442 | 50.2% |

他に中小企業退職金共済制度 138,406千円
他に役員退職慰労金引当金 8,787千円

【県の財政支出】

(千円)

| | 19年度 | 20年度 | 21年度 | 支出目的・対象事業概要等 |
|------|------|------|------|--------------|
| 補助金 | | | | |
| 委託費 | | | | |
| 貸付残高 | | | | |

1 主な経営指標

| 項目 | | 単位 | 19年度 | 20年度 | 21年度 | 19-20増減 | 20-21増減 |
|-----|-------------|----|---------|---------|---------|---------|---------|
| 健全性 | 自己資本比率 | % | 60.45 | 68.23 | 63.87 | 7.78 | 4.36 |
| | 借入金依存率 | % | 0.00 | 0.00 | 0.00 | 0.00 | 0.00 |
| | 流動比率 | % | 224.86 | 291.52 | 341.73 | 66.66 | 50.21 |
| 収益性 | 剰余金（欠損金） | 千円 | 57,946 | 53,118 | 58,524 | 4,828 | 5,406 |
| | 経常利益率 | % | 3.61 | 14.39 | 2.10 | 18.00 | 16.49 |
| | 総資本利益率 | % | 1.44 | 3.93 | 0.55 | 5.37 | 4.48 |
| 発展性 | 経常収入額 | 千円 | 368,929 | 221,467 | 230,558 | 147,462 | 9,091 |
| 効率性 | 総資本回転率 | | 0.40 | 0.27 | 0.26 | 0.13 | 0.01 |
| | 職員1人当たり経常収入 | 千円 | 8,020 | 6,921 | 8,234 | 1,099 | 1,313 |
| | 人件費比率 | % | 74.40 | 84.04 | 64.39 | 9.64 | 19.65 |

2 経営目標の達成状況

| 経営目標 | | | 19年度 | 20年度 | 21年度 | 22年度 |
|---------|-----------|----|--------|--------|-------|-------|
| 経営改善指標 | 経常利益（千円） | 目標 | 7,453 | 1,000 | 9,212 | 7,627 |
| | | 実績 | 13,315 | 31,866 | 4,837 | |
| 事業成果指標 | 管理費比率（%） | 目標 | 18 | 18 | 18 | 18 |
| | | 実績 | 18 | 20 | 21 | |
| 事業成果指標 | 輸送量（千トン） | 目標 | 396 | 215 | 136 | 160 |
| | | 実績 | 376 | 162 | 143 | |
| 事業成果指標 | 運転事故件数（件） | 目標 | 0 | 0 | 0 | 0 |
| | | 実績 | 1 | 0 | 0 | |
| 顧客満足度指数 | 顧客満足度指数 | 目標 | - | - | - | - |
| | | 実績 | - | - | - | |

3 経営状況及び課題、経営目標の達成状況についての自己評価

1. 輸送の安全確保
「事故ゼロ」を目標に取組んだ結果、年間運転事故ゼロ・労働災害事故ゼロを達成することができました。
2. 鉄道設備の老朽化対策
線路設備の老朽化対策として、自前の社員で軌道関係プロジェクトを編成し、線路のつき固め、踏切修繕等工事を直轄で実施し経費の節減を図りました。
3. 賃金の一部カット等
収支見込が厳しいことから、平成20年度に引き続き、年度初から基本給及び各種手当のカット並びに賞与の抑制を実施し、収支改善を図りました。
4. 増収施策等
12月から秋田港駅での亜鉛製品コンテナ輸送開始に伴い、コンテナ積卸役作業を受託しました。また、秋田北港駅を活用した「秋田港SEA&RAIL構想」の実現に向けた2回目の実証実験を行いました。

4 総合評価（計算書類等の資料及びヒアリングによる評価）

| 概ね安定した経営内容 | 一層の努力を要する経営内容 |
|---|---|
| <ul style="list-style-type: none"> ・上期の輸送量低迷により、当年度の輸送実績が前期比88.0%と大きく落ち込んだが、Sea & Rail事業による新規収入31百万円が計上され、経常収入は9百万円増加となった。 ・人員数の減少や基本給をはじめとする支給額の見直しにより、人件費を37百万円削減し、経常利益を前年度の31百万円の赤字から4百万円の黒字に改善した。 | <ul style="list-style-type: none"> ・但し、Sea&Rail事業収入は当年度のみ計上のため、次年度は一転して経常赤字が予想され、取扱品目の拡大など輸送量の確保へ向け、なお一層の努力が必要である。 |