

| | | | |
|------|------------------|-------|--------------|
| 代表者名 | 小畑 元 | 所管部課名 | 建設交通部建設交通政策課 |
| 所在地 | 北秋田市脇神字藁岱21番地144 | 設立年月日 | 平成7年11月16日 |

【沿革及び県の出資理由】

空港ターミナルビルは公共交通を担う施設であり、高い公共性が求められることから、平成7年県を主体とする地方自治体及び経済界の出資のもと、第3セクター方式の株式会社として設立された。

【出資者】(21年度当初)

(千円、%)

| 区分 | 団体数 | 出資額 | 構成比 |
|-----|-----|---------|-------|
| 秋田県 | 1 | 148,500 | 30.0 |
| 市町村 | 9 | 106,500 | 21.5 |
| その他 | 19 | 240,000 | 48.5 |
| 計 | 29 | 495,000 | 100.0 |

【事業】

主たる業務

1. 空港ターミナルビル及び付帯施設の賃貸業
2. 広告、宣伝業
3. 煙草、郵便切手、収入印紙等の販売
4. 損害保険代理業等役務提供業務

事業実績

(百万円、人)

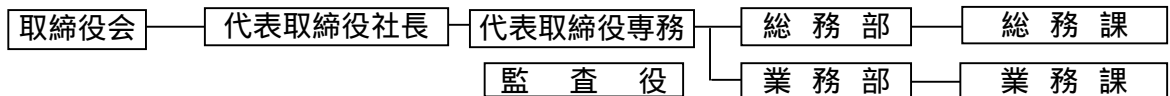
| 事業名等 | 18年度 | 19年度 | 20年度 |
|---------|---------|---------|---------|
| 不動産事業 | 226 | 226 | 222 |
| 付帯事業 | 17 | 16 | 14 |
| 国内線搭乗者数 | 142,832 | 137,298 | 121,028 |

20年度事業概要及び21年度事業計画・目標

開港10周年を迎え、安定的な経営のための営業収益の確保とともに、経費削減に努めた結果、当初見込みの経常利益を計上することができた。厳しい経済情勢の中ではあるが、引き続き営業収益の確保と一層の経費削減を着実に進めていくこととする。また、利用客の増加に向けた活動を積極的に進めるとともに、「地域に根ざし、愛される」空港ビルを目指す。

【組織】

運営機構



役員数 (H21.7.1現在) (人)

| | 取締役 | 監査役 |
|--------|-----|-----|
| 常勤 | 1 | |
| 内、県退職者 | 1 | |
| 内、県職員 | | |
| 非常勤 | 7 | 2 |
| 内、県退職者 | | |
| 内、県職員 | 1 | |
| 計 | 8 | 2 |
| 内、県関係者 | 2 | 0 |

職員数 (H21.4.1現在) (人)

| | | | |
|--------|---|--------------------|----------------------|
| 正職員 | 3 | 正職員 平均年齢 44歳 | 正職員 平均勤続年数 12年 |
| 内、県退職者 | | | |
| 出向職員 | 1 | | |
| 内、県職員 | | | |
| 臨時・嘱託 | 3 | | |
| 内、県退職者 | | | |
| 計 | 7 | 正職員平均年収 6426千円 | |
| 内、県関係者 | 0 | | |

| | |
|---------------|----------|
| 役員報酬支給対象者数 | 1人 |
| 役員報酬支給対象者平均年齢 | 61歳 |
| 平均役員報酬額 | 6000千円/年 |

【財務】

損益状況 (20年度) (千円)

| | 金額 |
|----------------|---------|
| 経常収入 A | 236,411 |
| 受託事業収入 | |
| 補助金収入 | |
| 自主事業収入 | 235,781 |
| 運用益収入 | 533 |
| その他 | 97 |
| 経常支出 B | 212,984 |
| 人件費 | 50,831 |
| その他 | 162,153 |
| 経常損益 C = A - B | 23,427 |
| 経常外収入 | 3,036 |
| 経常外支出 | |
| 法人税、住民税及び事業税 | 9,672 |
| 当期損益 | 16,791 |

財務状況 (20年度末) (千円、%)

| | 金額 | 構成比 |
|--------|-----------|-------|
| 流動資産 | 179,373 | 14.7 |
| 固定資産 | 1,042,620 | 85.3 |
| 繰延資産 | 0 | 0.0 |
| 資産計 | 1,221,993 | 100.0 |
| 流動負債 | 83,269 | 6.8 |
| 短期借入金 | 57,352 | 4.7 |
| 固定負債 | 503,334 | 41.2 |
| 長期借入金 | 496,382 | 40.6 |
| 引当金等 | 11,200 | 0.9 |
| 負債計 | 597,803 | 48.9 |
| 資本金 | 495,000 | 40.5 |
| 剰余金 | 129,190 | 10.6 |
| 資本計 | 624,190 | 51.1 |
| 負債・資本計 | 1,221,993 | 100.0 |

| | |
|---------|---------|
| 県の損失補償額 | 県の債務保証額 |
|---------|---------|

| 退職給与引当状況 | 要支給額 | 引当額 | 引当率 |
|----------|--------|--------|--------|
| | 11,200 | 11,200 | 100.0% |

【県の財政支出】

(千円)

| | 18年度 | 19年度 | 20年度 | 支出目的・対象事業概要等 |
|------|---------|---------|--------|----------------------|
| 補助金 | | | | |
| 委託費 | | | | |
| 貸付残高 | 122,408 | 100,776 | 79,144 | 空港ターミナルビルの建設(ふるさと融資) |

1 主な経営指標

| 項目 | | 単位 | 18年度 | 19年度 | 20年度 | 18-19増減 | 19-20増減 |
|-----|-------------|----|---------|---------|---------|---------|---------|
| 健全性 | 自己資本比率 | % | 44.77 | 47.51 | 51.08 | 2.74 | 3.57 |
| | 借入金依存率 | % | 50.99 | 47.80 | 45.31 | 3.19 | 2.49 |
| | 流動比率 | % | 149.59 | 170.71 | 215.41 | 21.13 | 44.70 |
| 収益性 | 剰余金（欠損金） | 千円 | 91,892 | 112,400 | 129,190 | 20,508 | 16,790 |
| | 経常利益率 | % | 13.38 | 14.81 | 9.91 | 1.43 | 4.90 |
| | 総資本利益率 | % | 2.48 | 2.80 | 1.92 | 0.32 | 0.88 |
| 発展性 | 経常収入額 | 千円 | 243,291 | 241,708 | 236,411 | 1,583 | 5,297 |
| 効率性 | 総資本回転率 | | 0.19 | 0.19 | 0.19 | 0.00 | 0.00 |
| | 職員1人当たり経常収入 | 千円 | 40,549 | 40,285 | 39,402 | 264 | 883 |
| | 人件費比率 | % | 17.25 | 18.41 | 20.10 | 1.16 | 1.69 |

2 経営目標の達成状況

| 経営目標 | | | 18年度 | 19年度 | 20年度 | 21年度 |
|---------|------------------|----|---------|---------|---------|---------|
| 経営改善指標 | 経常利益額 (単位：千円) | 目標 | 35,000 | 35,000 | 35,000 | 24,000 |
| | | 実績 | 32,559 | 35,798 | 23,427 | |
| 事業成果指標 | 借入残高 (単位：千円) | 目標 | 676,424 | 611,086 | 553,734 | 496,382 |
| | | 実績 | 668,438 | 611,086 | 553,734 | |
| 事業成果指標 | 営業収入 (単位：千円) | 目標 | 251,000 | 251,000 | 251,000 | 240,000 |
| | | 実績 | 243,291 | 241,708 | 236,411 | |
| 事業成果指標 | 乗降客数 (単位：人) | 目標 | 160,000 | 150,000 | 150,000 | 130,000 |
| | | 実績 | 142,832 | 137,298 | 121,028 | |
| 顧客満足度指数 | 顧客満足度指数 | 目標 | - | - | - | - |
| | | 実績 | - | - | - | - |

3 経営状況及び課題、経営目標の達成状況についての自己評価

昨今の国内外の厳しい経済情勢を受け、企業活動が著しく低下している中で、大館能代空港のビジネスや帰省等の旅客動向にも大きな影響が見られた。こうしたことがテナントの売上低迷や撤退につながり収入減となっている。

<顧客満足度調査の結果を受けて実施する取組>

お客様のニーズを的確にとらえ、サービスの向上とともに賑わいのあるビルづくりを目指す。

4 総合評価（計算書類等の資料による評価）

| 概ね安定した経営内容 | 一層の努力を要する経営内容 |
|--|---------------|
| <ul style="list-style-type: none"> 利用者数は12.1万人であり、平成14年度に比べて4.8万人の減少となっている。主たる営業収入（賃貸料）はテナントの撤退等により、4百万円減少している。 営業費用は施設管理費の増加等により8百万円増加しているため、経常利益は前期に比べて12百万円の減少となっている。 利用者数の確保は、空港施設の維持管理及びテナント経営に影響する基本問題である。地域活性化のためにも公共交通施設としての役割が重要である。 | |