

平成 29 年度

# 事業概要

(平成 28 年度取扱い実績)



秋田県生活センター

# 目 次

## I 生活センターの概要

1 設置目的	1
2 所在等	1
3 組織	2
4 沿革	2

## II 平成29年度事業概要

1 消費者啓発	3
2 消費生活相談	4
3 交通事故相談	4

## III 平成28年度実績

1 消費者啓発	5
2 消費生活相談	
(1) 消費生活相談件数等	
① 県・市町村相談窓口別相談件数及び推移	10
② 月別・相談窓口別相談件数 ③ 相談方法別相談件数	11
④ 性別・年齢別相談件数 ⑤ 職業別相談件数 ⑥ 他機関からの相談	11
⑦ 市町村別相談受付件数	12
(2) 相談内容	
① 相談件数が多い商品・サービス20位	13
② 年代別の相談件数が多い商品・サービス	15
③ 特殊販売に関する相談	16
④ 危害・危険に関する相談	17
(3) 処理結果	18
3 多重債務相談	19
4 食品表示及び景品表示に関する相談	19
5 食品の放射性物質検査	19

## IV 平成28年度交通事故相談の実績

1 年度別相談件数推移	20
2 相談者と当事者の関係	20
3 事故の種類別相談件数	20
4 相談内容	21
5 職業別相談件数	21
6 市町村別相談件数	22

# I 生活センターの概要

## 1 設置目的

県民の消費生活に関する情報の提供、知識の普及、苦情の処理並びに交通事故に関する相談等を行い、県民生活の安定向上に役立てる。

## 2 所在等

### 【秋田県生活センター】

所在地：秋田市中通二丁目3番8号(アトリオン7階)	018(836)7806
消費生活相談専用電話番号	018(835)0999
交通事故相談専用電話番号	018(836)7804

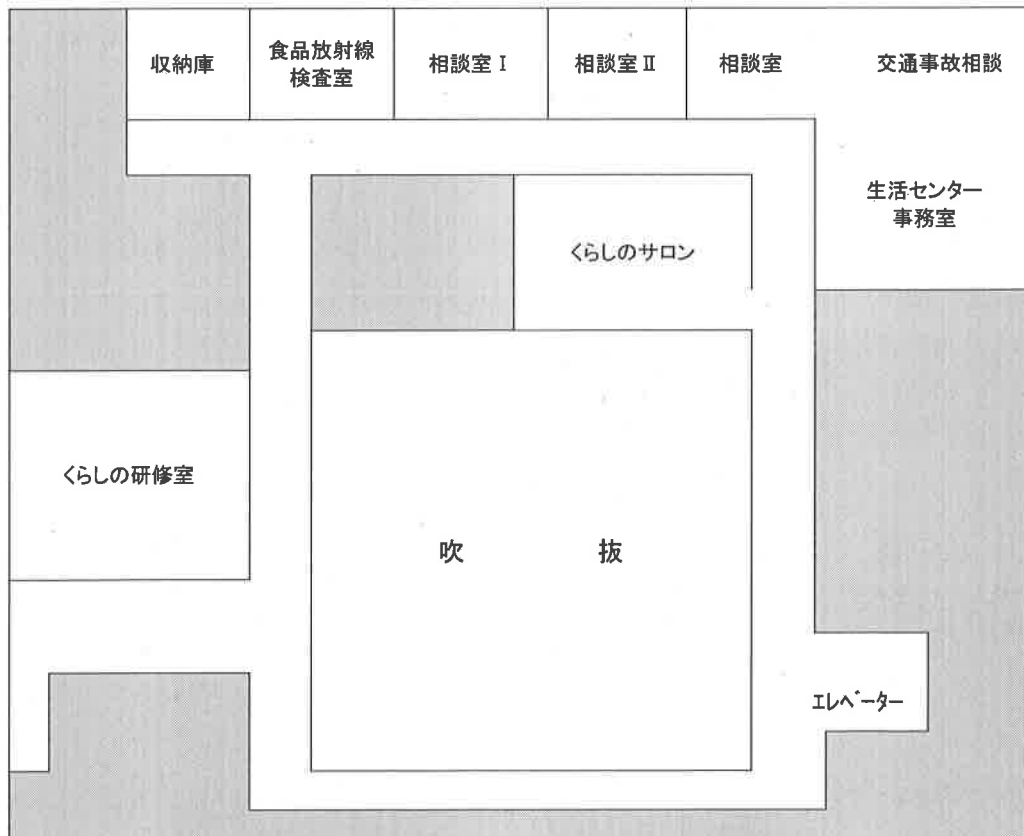
### 【秋田県生活センター 北部消費生活相談室】

所在地：大館市字中町5(旧正札竹村ビル1階)	0186(45)1041
消費生活相談専用電話番号	0186(45)1040

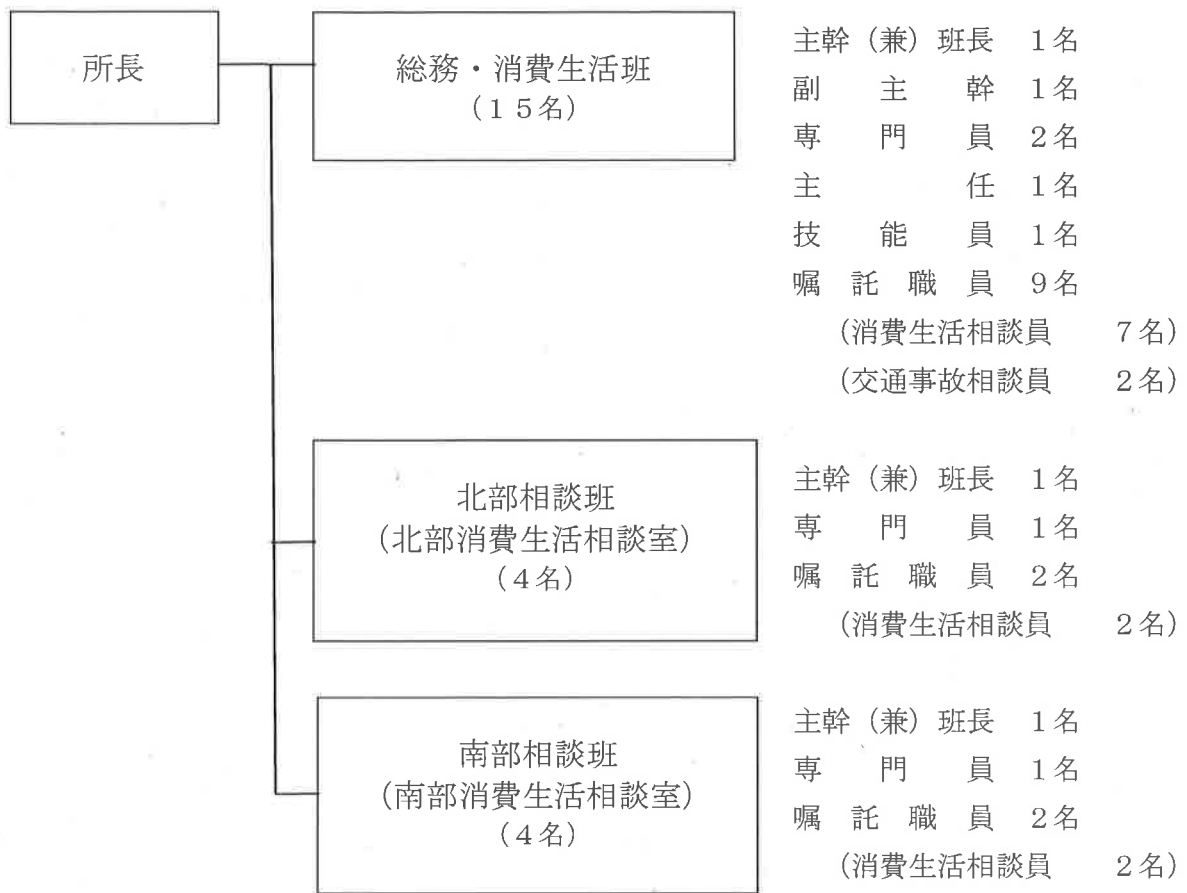
### 【秋田県生活センター 南部消費生活相談室】

所在地：横手市旭川1-3-41(平鹿地域振興局1階)	0182(45)6103
消費生活相談専用電話番号	0182(45)6104

### 配置図(秋田市 アトリオン7階)



### 3 組 織 (H29.6.1 現在) (24名)



### 4 沿 革

昭和42年	7月1日	秋田県交通事故相談所を設立(青少年交通対策室)
昭和43年	9月2日	秋田県消費生活相談所を設立(企画開発部総合調整課)
昭和46年	10月5日	企画開発部企画室へ移管
昭和48年	4月1日	秋田県生活センターに名称変更(民生部県民生活課) 交通事故相談所を生活センター内に移転
昭和49年	4月1日	企画調整部消費生活課へ移管
昭和56年	4月1日	生活環境部県民生活課へ移管
平成元年	11月1日	秋田県総合生活文化会館生活センターに改組 アトリオンへ移転
平成18年	4月1日	秋田県生活センターに改組
平成21年	4月1日	交通事故相談所を廃止し、生活センターへ統合
平成23年	4月1日	地域振興局の消費生活相談窓口を生活センターに一本化し、北部消費生活相談室(大館市)・南部消費生活相談室(横手市)を開設
		食品表示・景品表示等の業務開始
平成24年	4月	食品の放射性物質検査を開始

## II 平成29年度事業概要

### 1 消費者啓発

安全で心豊かな「暮らし」に必要な知識や情報を身に付け、消費生活を取り巻く環境の変化に的確に対応できる「主体性ある消費者」の育成・支援を目的とし、一般消費者等を対象に消費生活講座を実施する。

また、商品・サービスに関する知識の普及と消費者被害の未然防止のため、消費生活に必要な情報を広く提供する。

講座名	対象	会場	講師	内容
消費生活出前講座 食品表示出前講座	一般消費者 企業・団体等	県内全域	生活センター職員	各地域に出向き消費者問題、食品表示を中心に出前講座を実施
学校における消費者教育支援講座	生徒 教職員等	学校等	生活センター職員	児童・生徒等に対し、消費者被害の未然防止等を図るため、消費者教育の支援講座を実施
消費生活セイフティ講座 ・中央講座 ・地域講座	一般消費者	くらしの研修室等	外部講師等	「主体性ある消費者」を育成するため、身近な消費者問題をテーマに専門の講師による講座を実施 ・中央講座：秋田市で実施 ・地域講座：北部・南部消費生活相談室で実施
消費者問題講演会	一般消費者	各地域	外部講師 生活センター職員	各地域の女性団体、福祉団体等と連携し、県内各地で消費者問題等に関する講演会を実施
マスメディア等による情報提供	新聞、テレビ、ラジオ、インターネットを利用した情報の提供 ・消費生活に関するトピックスを新聞掲載 （魁新報「くらしのサプリ」 読売新聞「おらほ」） ・緊急情報提供は随時 （県ウェブサイト、報道機関への情報提供）			

## 2 消費生活相談

### (1) 消費生活相談

消費生活に関する苦情や問い合わせ等の相談に応じ、的確な助言及び情報提供を行うとともに、生活センターが事業者等と交渉を行う「あっせん」により問題解決を図る。

### (2) 消費生活相談に係る商品テスト

苦情相談の対象となった商品のうち、危害を生じさせ又はその恐れがあるものでテストの必要性を認めた場合は、国民生活センター等外部の試験機関にテストを依頼し相談に対応する。

### (3) 消費者被害対策

事業者等が消費者に対して不当な取引方法を用いていると認められる場合は、その事業者等に対して法や条例に基づき指導を行う。

### (4) 消費生活相談体制強化（市町村への支援）

市町村の消費生活相談員の資質向上を支援するため、生活センター主催で弁護士・専門家等を講師とした消費・契約トラブルに関する研修会を開催するほか、県の消費生活相談員が各市町村に出向いて、指導・意見交換する「巡回訪問」を実施する。

また、市町村が受け付けた相談のうち、困難事案等について、助言等を行う「経由相談」も実施する。

## 3 交通事故相談

交通事故による被害者及び加害者等の示談の仕方や賠償額の算定方法など、種々の問題について相談に応じ、解決のために適切な助言を行う。

### Ⅲ 平成28年度実績

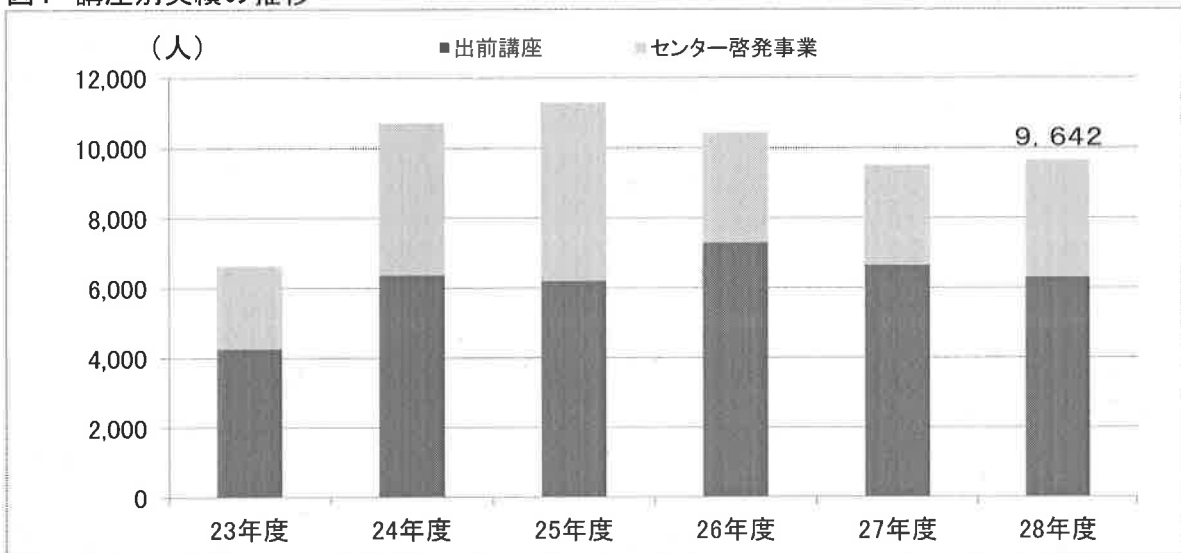
#### 1 消費者啓発

表1 講座別実績の推移

(人)

区 分	23年度	24年度	25年度	26年度	27年度	28年度	前年度比
出前講座	4,264	6,365	6,211	7,293	6,649	6,302	△ 347
消費生活出前講座	2,127	2,210	3,459	3,752	1,432	1,851	419
教育支援講座	1,923	3,616	2,349	2,562	2,209	1,647	△ 562
食品表示出前講座	214	539	403	979	3,008	2,804	△ 204
センター啓発事業	2,365	4,356	5,080	3,139	2,846	3,340	494
計	6,629	10,721	11,291	10,432	9,495	9,642	147

図1 講座別実績の推移



#### 1 出前講座

##### ① 消費生活出前講座

- 各団体（企業、社会福祉関係団体、地域団体等）に対し「悪質商法・消費者トラブル」に関する出前講座を実施した。（実施件数）

23年度	24年度	25年度	26年度	27年度	28年度
50	63	61	51	38	51

##### ② 教育支援講座

- 学校に対し、携帯電話、インターネットなど若者が被害に遭いやすい消費者トラブルについて、消費者教育・啓発を実施した。（実施件数）

23年度	24年度	25年度	26年度	27年度	28年度
18	29	20	24	27	15

##### ③ 食品表示に関する出前講座

- 地域団体、生産者団体に対して食品表示に関する出前講座を実施した（実施件数）

23年度	24年度	25年度	26年度	27年度	28年度
8	16	17	21	54	53

#### 2 センター啓発事業

- 「消費生活セイフティ講座」：日常の「暮らし」に関係のあるテーマについて、各種専門家による講座を実施した。
- 「消費者問題講演会」：消費者問題の普及・啓発のため、各地域の団体と連携し、各地域で専門家による消費者問題に関する講演会を実施した。

【消費生活啓発事業の開催実績】

1 出前講座【 119件 6,302件】

① 消費生活出前講座【 51件 1,851人 】

	開催日	相手側	対象者	場所	人数
1	4月12日	県地婦連常任委員会	役員	秋田市	16
2	5月16日	三種町社会福祉協議会	中嶋地区あたすけ愛サロン	三種町	26
3	5月19日	三種町社会福祉協議会	新田・志度橋野・割道よりそいサロン	三種町	12
4	5月24日	飯田川公民館講座「いきいき女性セミナー」	会員	潟上市	20
5	5月27日	三種町社会福祉協議会	大町みくんなでおしゃべり会	三種町	12
6	6月6日	県地婦連常任委員会	役員	秋田市	16
7	6月15日	浜田老人クラブ	会員	八峰町	6
8	6月18日	泉地区町内会	会員	秋田市	15
9	6月30日	警察学校	警察安全相談実務専科生	秋田市	20
10	7月6日	横手市社協 十文字福祉センター	高齢者いきいきサロン	横手市	14
11	7月6日	羽後町民生・児童委員協議会	羽後町民生委員・児童委員	羽後町	77
12	7月12日	秋田県消防学校	初任教育第70期学生	由利本荘市	70
13	7月22日	五城目町青少年問題協議会	委員、役場職員	五城目町	14
14	7月24日	県生活衛生営業指導センター	クリーニング師	北秋田市	20
15	7月25日	十文字町西上町いきいきサロン	高齢者いきいきサロン	横手市	13
16	7月25日	稲庭町早坂地区	食改会員、婦人会会員	湯沢市	14
17	7月29日	県地婦連常任委員会	役員	秋田市	15
18	7月29日	秋田県設備設計事務所協会	会員	秋田市	40
19	7月31日	県生活衛生営業指導センター	クリーニング師	秋田市	70
20	8月7日	県生活衛生営業指導センター	会員	大仙市	60
21	8月18日	シルバーカレッジ鳳山学園	60才以上	由利本荘市	90
22	8月22日	八郎潟町民生児童委員協議会	会員	八郎潟町	20
23	8月24日	老人クラブ連合会	会員	秋田市	18
24	8月25日	秋田市南部公民館	高齢者(65才以上)	秋田市	30
25	8月25日	高齢者大学「秋田LL大学園」	秋田LL大学園受講者	大館市	25
26	9月28日	ふれあいサロン	会員	五城目町	20
27	10月5日	県地婦連常任委員会	役員	秋田市	16
28	10月16日	認知症カフェ	入所者	秋田市	15
29	10月24日	秋田県医薬品配置協会	会員	秋田市	95
30	10月26日	大潟村教育委員会	村民	大潟村	7
31	10月28日	高齢者大学「秋田LL大学園」	秋田LL大学園受講者	大仙市	20
32	11月7日	羽後町役場(羽後町安全安心大会)	参加者	羽後町	100
33	11月13日	老人クラブ大須郷寿会	会員	にかほ市	25
34	11月14日	県南地区電友会	県南地区電友会	横手市	16
35	11月15日	岩館第二老人クラブ	会員	八峰町	30
36	11月16日	天杉学級	高齢者	大館市	19
37	11月18日	湯沢市湯沢消費者の会	会員	湯沢市	26
38	11月25日	湯沢地区老人クラブ女性部	女性部会員	湯沢市	59
39	12月2日	市町村老連女性リーダー研修会	参加者	秋田市	170
40	1月11日	仙北福祉環境部	障がい者交流会参加者	仙北市	16
41	1月12日	能代市役所市民福祉課	長寿大学(65才以上)	能代市	103
42	1月14日	多職種連携ネットワークいいとこねっと	会員	秋田市	60
43	1月29日	合貝自治会館(大仙市協和)	集落会員	大仙市	30
44	2月15日	地婦連常任委員会	役員	秋田市	16
45	2月15日	認知症カフェ「かだるん」	認知症予防関係者	秋田市	15
46	2月16日	大館市役所市民課	一般市民	大館市	70
47	2月18日	潟上市歩こう会	会員	潟上市	35
48	2月18日	チャイルドライン	会員	秋田市	20
49	2月22日	由利本荘市防犯協会	関係団体	由利本荘市	68
50	3月14日	湯沢市役所長寿福祉課	民生委員高齢福祉部会員	湯沢市	42
51	3月20日	長楽寺	参拝者	男鹿市	25
					1,851



② 教育支援講座【 15件 1,647人 】

	開催日	相手側	対象者	場所	人数
1	7月13日	男鹿市立男鹿南中学校	生徒、職員、保護者	男鹿市	170
2	7月13日	栗田特別支援学校	生徒、先生	秋田市	10
3	7月29日	秋田大学教育文化学部	学生	秋田市	30
4	11月7日	男鹿海洋高等学校	3年生	男鹿市	100
5	11月16日	金足農業高等学校	3年生	秋田市	175
6	11月29日	栗田支援学校高等部	3年生	秋田市	8
7	11月30日	花輪高等学校	3年生	鹿角市	64
8	12月8日	能代市立東雲中学校	2年生	能代市	50
9	12月9日	大仙市立協和中学校	3年生	大仙市	50
10	12月9日	鷹巣技術専門学校	訓練生、職員	北秋田市	62
11	12月20日	大曲高等学校	3年生	大仙市	231
12	2月5日	潟上市立天王中学校	全校生徒及びPTA	潟上市	350
13	2月9日	六郷高等学校	3年生	美郷町	98
14	2月16日	西仙北高等学校	3年生	大仙市	74
15	2月17日	大曲農業高等学校	3年生	大仙市	175
					1,647

③ 食品表示に関する出前講座 【53件 2,804人】

	開催日	相手側	対象者	場所	人数
1	4月4日	西滝沢子ども水辺協議会	会員	由利本荘市	30
2	4月19日	あいの温泉直売会	会員	横手市	56
3	4月28日	にかほ市食生活改善推進協議会	会員	にかほ市	38
4	6月1日	秋田食品衛生協会	食品衛生責任者養成講習会	秋田市	145
5	6月8日	産直ぶりに	会員	八峰町	40
6	6月22日	秋田中央食品衛生協会	食品衛生責任者	潟上市	90
7	6月23日	由利本荘食品衛生協会	食品衛生責任者	由利本荘市	145
8	6月28日	北秋田食品衛生協会	食品衛生責任者	北秋田市	35
9	6月29日	大館食品衛生協会	食品衛生責任者	大館市	110
10	7月5日	横手市横手消費者の会	役員会例会	横手市	9
11	7月6日	能代山本食品衛生協会	食品衛生責任者	能代市	110
12	7月6日	大曲食品衛生協会	食品衛生責任者研修会	大仙市	167
13	7月7日	鹿角食品衛生協会	食品衛生責任者	鹿角市	50
14	7月12日	大仙市社会福祉協議会南外支所	社福協福祉員・日赤奉仕員	大仙市	35
15	7月13日	角館食品衛生協会	食品衛生責任者研修会	仙北市	87
16	7月14日	湯沢食品衛生協会	食品衛生責任者研修会	湯沢市	61
17	7月21日	横手食品衛生協会	食品衛生責任者養成講習	横手市	77
18	7月25日	鹿角食品衛生協会	仕出し弁当調整部会	小坂町	13
19	9月12日	赤田ふれあい加工所	従業員	由利本荘市	20
20	9月13日	秋田中央食品衛生協会	講習会参加者	潟上市	65
21	9月21日	南部女性セミナー	女性	秋田市	50
22	9月23日	食生活改善推進員養成講座	受講者	横手市	9
23	9月26日	仙北市商工会	山の楽市参加事業者	仙北市	9
24	10月12日	由利本荘食品衛生協会	食品衛生責任者講習会	由利本荘市	90
25	10月14日	成人教育「のぞみ学級」	障害者等	秋田市	15
26	10月19日	秋田食品衛生協会	食品衛生責任者講習会	秋田市	110
27	10月26日	大曲食品衛生協会	食品衛生責任者養成講習会	大仙市	78
28	10月27日	北秋田食品衛生協会	食品衛生責任者養成講習会	北秋田市	37
29	11月2日	家庭教育学級	小学生保護者	秋田市	25
30	11月8日	能代山本食品衛生協会	食品衛生責任者養成講習会	能代市	80
31	11月9日	角館食品衛生協会	食品衛生責任者養成講習会	仙北市	46
32	11月10日	大館食品衛生協会	食品衛生責任者養成講習会	大館市	65
33	11月10日	湯沢雄勝食品衛生協会	食品衛生責任者養成講習会	湯沢市	68

34	11月11日	秋田県計量協会	計量主任者講習会	秋田市	70
35	11月17日	横手食品衛生協会	食品衛生責任者研修会	横手市	109
36	11月22日	鹿角食品衛生協会	食品衛生責任者養成講習	鹿角市	34
37	11月24日	産直あばだらけ(横手市)	会員	横手市	31
38	12月20日	道の駅うご 端縫いの郷	出店者	羽後町	22
39	12月26日	能代中央公民館「知っ得講座」	講座受講者	能代市	14
40	1月6日	みどりの食料連絡会	会員	鹿角市	47
41	1月20日	東成瀬村社会福祉協議会	一般住民	東成瀬村	20
42	2月3日	東成瀬村社会福祉協議会	一般住民	東成瀬村	21
43	2月15日	大館食品調製業者協議会	会員	大館市	10
44	2月18日	御野場新町三丁目陽だまり会	会員	秋田市	10
45	2月21日	JA秋田ふるさと	直売の会「ふるさと安心畑」	横手市	70
46	2月27日	(株)田沢湖いち	出品者	仙北市	40
47	2月27日	道の駅さんない	直売所会員	横手市	26
48	3月1日	JA秋田ふるさと	直売の会「ふるさと安心畑」	横手市	80
49	3月6日	秋田県計量協会	計量主任者講習会	秋田市	20
50	3月7日	にこにこ直売所	直売所会員	横手市	28
51	3月7日	秋田県計量協会	計量主任者講習会	大館市	9
52	3月8日	秋田県計量協会	計量主任者講習会	横手市	11
53	3月16日	道の駅十文字	直売出店者	横手市	67
					2,804

## 2 センター啓発事業【37回開催 3,340人】

### ① 消費生活セイフティ講座【19回開催 499人】

#### <中央地域>

	開催日	テーマ	場所	人数
1	6月23日	賢い家計管理～電力小売自由化を理解する～【金融広報アドバイザー】	生活センター	47
2	7月21日	健康食品を正しく理解する【秋田栄養短期大学 教授】		46
3	8月19日	悪質商法・特殊詐欺の手口を知ってトラブル防止【秋田県警 生活安全企画課】		39
4	9月15日	インターネットトラブルに巻き込まれないために【ECネットワーク】		42
5	10月20日	食の安全～ノロウィルスによる食中毒予防～【秋田中央保健所】		27
6	11月17日	住宅リフォーム等のトラブル【住宅リフォーム紛争処理支援センター】		34
7	12月15日	暮らしの中の危険と損害保険【日本損害保険協会】		32
8	1月26日	見直しませんか 住まいの防犯対策【パナソニック】		30
9	2月16日	相続の仕組みとトラブル回避【金融広報アドバイザー】		32
				329

#### <北部地域>

10	7月21日	賢い家計管理～電力小売自由化を理解する～【金融広報アドバイザー】	大館市 中央公民館	18
11	8月23日	通信契約とネット通販トラブル【ECネットワーク】		19
12	9月15日	住宅リフォーム等のトラブル【住宅リフォーム紛争処理支援センター】		16
13	10月20日	健康食品を正しく理解する【秋田栄養短期大学 教授】		13
14	11月16日	相続の仕組みとトラブル回避【金融広報アドバイザー】		18
				84

#### <南部地域>

15	7月27日	賢い家計管理～電力小売自由化を理解する～【金融広報アドバイザー】	平鹿地域 振興局	25
16	8月25日	悪質商法・特殊詐欺の手口を知ってトラブル防止【横手警察署】		11
17	9月21日	見直しませんか 住まいの防犯対策【パナソニック】		13
18	10月13日	冬の暮らしの注意点～ノロウィルスによる食中毒予防等～【横手保健所】		15
19	11月11日	くらしとお金の講座【日銀】		22
				86

【消費者問題講演会 18回開催 2,841人】

	開催日	主なテーマ	共催	場所	人数
1	5月10日	家計を破壊する悪質商法【金融広報アドバイザー】	秋田市民生児童委員協議会	秋田市	500
2	6月24日	家計を破壊する悪質商法【金融広報アドバイザー】	五城目町民生児童委員協議会	五城目町	50
3	7月1日	食品表示を活用した食の安全【聖霊女子短期大学 教授】	湯沢雄勝地区食生活改善推進協議会	湯沢市	80
4	7月2日	笑顔で始める賢い消費者【石垣政和】	潟上市連合婦人会	潟上市	120
5	7月6日	スポーツ栄養を通じた食育【聖霊女子短期大学 准教授】	大曲仙北食生活改善推進協議会	美郷町	100
6	7月24日	賢い家計管理～電力自由化～【金融広報アドバイザー】	南秋田郡連合婦人会	八郎潟町	100
7	9月27日	笑顔で始める賢い消費者【石垣政和】	能代市連合婦人会	能代市	100
8	10月25日	食を取り巻く現状と課題【弁護士】	仙北市地域婦人連絡協議会	仙北市	30
9	11月1日	食を見極める【慶應義塾大学 教授】	横手市食生活改善推進協議会	横手市	111
10	11月2日	悪質商法 あなたも被害者に【桂 三若】	由利本荘市婦人団体連絡協議会	由利本荘市	110
11	11月4日	笑顔で始める賢い消費者【石垣政和】	横手市連合婦人会	横手市	250
12	11月5日	悪質商法 あなたも被害者に【桂 三若】	羽後町社会福祉協議会	羽後町	500
13	11月7日	食を取り巻く現状と課題【弁護士】	秋田市連合婦人会	秋田市	100
14	11月9日	食を見極める【慶應義塾大学 教授】	にかほ市食生活改善推進協議会	にかほ市	130
15	11月10日	笑顔で始める賢い消費者【石垣政和】	湯沢市連合婦人会	湯沢市	100
16	11月13日	笑顔で始める賢い消費者【石垣政和】	男鹿市連合婦人会	男鹿市	250
17	11月17日	悪質商法 あなたも被害者に【桂 三若】	大館市連合婦人会	大館市	110
18	11月18日	健康食品を正しく理解する【秋田栄養短期大学 教授】	山本郡連合婦人会	能代市	100
					2,841

【新聞等への掲載】

① 魁新報「くらしのサプリ」

	掲載月日	テーマ
1	4月18日	生活センター～相談員が相手と交渉も～
2	5月16日	消費トラブル～新情報知り、回避、解決～
3	6月20日	架空請求～応じる前にまず相談～
4	7月18日	出会い系・占いサイト～メール返信は慎重に～
5	8月15日	訪問購入に注意～業者の狙いは貴金属～
6	9月19日	拡大する通販市場～「返品・返金」条件に注意～
7	10月17日	サイドビジネス商法～「儲かる」話に用心～
8	11月21日	多重債務～解決へ悩まず相談を～
9	12月19日	未成年の契約～取り消せないことも～
10	1月16日	訪問勧誘に注意～8日以内は解約可能～
11	2月20日	交通事故相談窓口～専門家が親身に対応～
12	3月20日	引っ越しトラブル～見積書、約款確認して～

② 読売新聞タブロイド紙「おらほ」

	掲載月	テーマ
1	4月	消費生活トラブルは生活センターに相談を～5月は消費者月間～
2	5月	ネット回線・プロバイダ変更の電話勧誘に注意～消費生活セイフティ講座受講者募集～
3	6月	なくならない「架空請求」「ワンクリック請求」～未納サイト料金の請求に注意～
4	7月	出会い系サイト・占いサイトで高額料金が～何度も有料でメールをやり取りされるサイト～
5	8月	不要品の処分は慎重に～訪問購入・廃品回収のトラブルに注意～
6	9月	拡大する通信販売 増える相談件数～お試しのつもりが定期購入に～
7	10月	「絶対儲かる」とうたう情報商材に注意～資格商法の二次被害も～
8	11月	多重債務・借金は悩まず相談～相続や時効に注意～
9	12月	未成年者が契約した場合～子どもがオンラインゲームで高額請求～
10	1月	訪問勧誘の住宅リフォームトラブル～修繕の保険利用にも注意～
11	2月	もしも交通事故に遭ったら～交通事故相談窓口をご存じですか～
12	3月	賃貸住宅を入居・退去する時～敷金返金トラブル～

## 2 消費生活相談

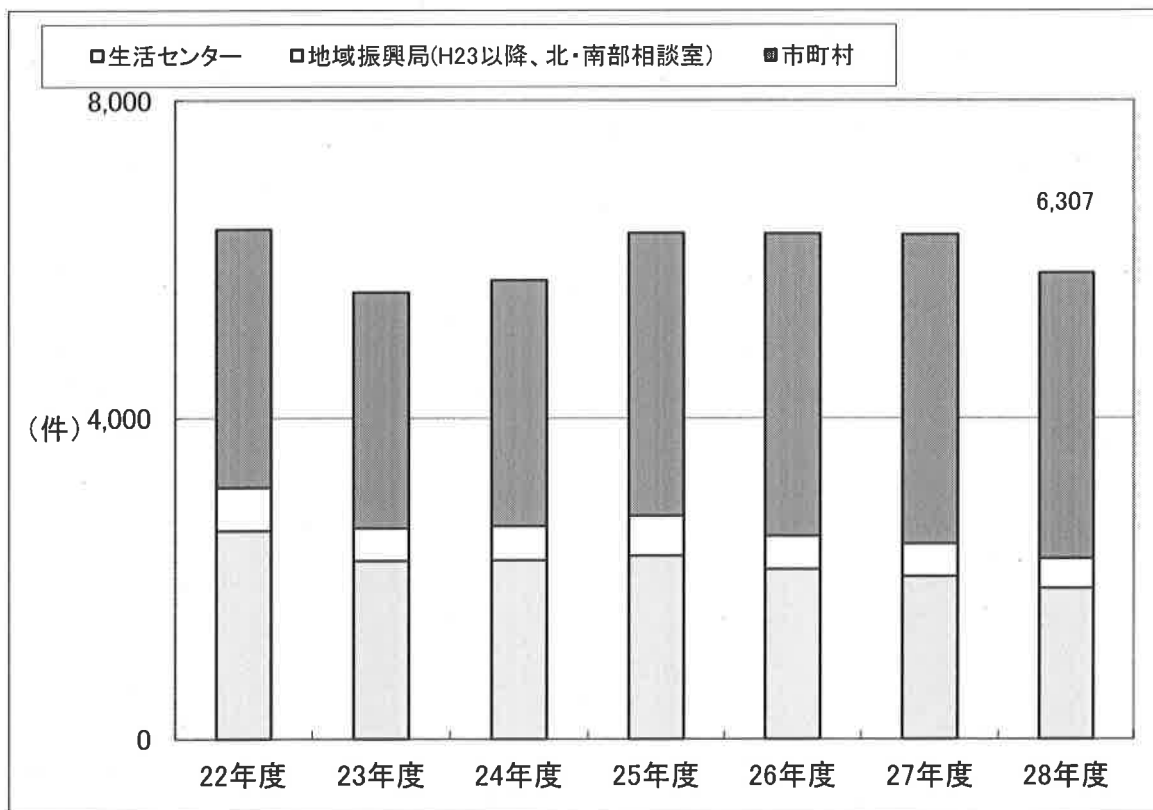
### (1) 消費生活相談件数等

#### ① 県・市町村相談窓口別相談件数及び推移

(単位:件、%)

区分	22年度	23年度	24年度	25年度	26年度	27年度	28年度	27-28 増減率
県分	3,134	2,626	2,653	2,784	2,530	2,432	<b>2,249</b>	<b>△ 7.5</b>
生活センター	2,593	2,219	2,229	2,283	2,115	2,026	<b>1,879</b>	<b>△ 7.3</b>
地域振興局(※)	541	407	424	501	415	406	<b>370</b>	<b>△ 8.9</b>
市町村分	3,240	2,953	3,082	3,546	3,789	3,875	<b>3,579</b>	<b>△ 7.6</b>
計	6,374	5,579	5,735	6,330	6,319	6,307	<b>5,828</b>	<b>△ 7.6</b>
対前年度比	△ 8.0	△ 12.5	2.8	10.4	△ 0.2	△ 0.2	<b>△ 7.6</b>	
(参考)市町村割合	50.8	52.9	53.7	56.0	60.0	61.4	<b>61.4</b>	

※平成23年度より、北部・南部相談室で対応。



- ・相談件数は、「振り込め詐欺」の相談が多かった平成16年度(18,031件)をピークに減少傾向。平成23年度から増加し、25～27年度は横ばい。28年度は微減。
- ・市町村への相談割合が増加しており、各市町村の消費生活相談窓口の強化(相談員の配置)に因るものと考えられる。

② 月別・相談窓口別相談件数(県受付分)

(単位:件)

区分	4月	5月	6月	7月	8月	9月	10月	11月	12月	1月	2月	3月	計
生活センター	168	144	171	152	155	180	151	157	145	140	142	174	1,879
北部相談室	23	22	15	15	18	16	14	17	15	17	16	20	208
南部相談室	18	13	12	14	21	14	5	16	14	9	13	13	162
計	209	179	198	181	194	210	170	190	174	166	171	207	2,249

③ 相談方法別相談件数(県受付分)

(単位:件)

区分	来訪	電話	文書	計
生活センター	171	1,708	0	1,879
北部相談室	67	141	0	208
南部相談室	38	124	0	162
計	276	1,973	0	2,249

④ 性別・年齢別相談件数(県受付分)

※ 数値は契約者の属性であり、相談者ではない

(単位:件・%)

(単位:件・%)

区分	27年度				
	男性	女性	不明・団体等	計	割合
20歳未満	26	27		53	2.1
20歳代	77	82	3	162	6.7
30歳代	120	102		222	9.1
40歳代	161	138		299	12.3
50歳代	165	148		313	12.9
60歳代	180	148	3	331	13.6
70歳代	100	113	1	214	8.8
80歳以上	33	80	1	114	4.7
不明	286	272	166	724	29.8
計	1,148	1,110	174	2,432	100
割合	47.2	45.6	7.2		

区分	28年度				
	男性	女性	不明・団体等	計	割合
20歳未満	23	22		45	2.0
20歳代	89	58		147	6.5
30歳代	101	91		192	8.5
40歳代	137	136		273	12.1
50歳代	169	134		303	13.5
60歳代	140	111		251	11.2
70歳代	104	96		200	8.9
80歳以上	38	83		121	5.4
不明	304	245	168	717	31.9
計	1,105	976	168	2,249	100
割合	49.1	43.4	7.5		

⑤ 職業別相談件数(県受付分)

※ 数値は契約者の属性であり、相談者ではない

区分	27年度	28年度
給与生活者	850	754
自営・自由業	123	113
家事従事者	232	198
学生	59	61
無職	566	556
行政機関	3	1
企業団体	93	91
その他・不明	506	475
計	2,432	2,249

⑥ 他機関からの相談(県受付分)

(単位:件)

区分	27年度	28年度
行政機関	24	17
企業・団体	122	107
市町村消費生活相談窓口(経由)	204	180
計	350	304

⑦ 市町村別相談受付件数

(単位:件)

市町村名	県受付の相談件数		市町村受付の相談件数		県+市町村	
	27年度	28年度	27年度	28年度	27年度	28年度
秋田市	770	778	2,011	1,721	2,781	2,499
能代市	102	77	401	362	503	439
横手市	145	128	330	350	475	478
大館市	150	156	119	101	269	257
男鹿市	76	51	103	67	179	118
湯沢市	41	66	154	164	195	230
鹿角市	44	44	49	70	93	114
由利本荘市	127	111	184	186	311	297
潟上市	95	90	46	66	141	156
大仙市	160	124	268	284	428	408
北秋田市	213	39	79	60	292	99
にかほ市	101	114	65	53	166	167
仙北市	48	60	40	55	88	115
市計	2,072	1,838	3,849	3,539	5,921	5,377
小坂町	8	13	1	4	9	17
上小阿仁村	4	4	1	3	5	7
藤里町	2	12	0	4	2	16
三種町	31	43	7	11	38	54
八峰町	7	14	3	4	10	18
五城目町	41	23	1	1	42	24
八郎潟町	16	13	0	0	16	13
井川町	15	8	0	1	15	9
大潟村	14	10	2	3	16	13
美郷町	31	34	3	2	34	36
羽後町	32	28	7	6	39	34
東成瀬村	6	0	1	1	7	1
町村計	207	202	26	40	233	242
県外・不明	153	209			153	209
計	2,432	2,249	3,875	3,579	6,307	5,828

## (2) 相談内容

### ① 相談件数が多い商品・サービス20位(県受付分)

商品・サービス内容	27年度	28年度	
		件数	主な相談内容(件数)
1 運輸・通信サービス	802	621	旅客・貨物運送サービス、電話・放送・インターネット等の通信サービス。昨年度に引き続き、最も多い相談。 ・光ファイバー等「インターネット通信サービス」179件 ・「アダルト情報サイト」120件 ・他のネットトラブル「デジタルコンテンツ」171件 (内「オンラインゲーム」7件) ・「携帯電話サービス」44件 ・「出会い系サイト」関係 30件 ・「モバイルデータ通信」15件 ・「IP電話」14件 ・「テレビ放送サービス」13件
2 金融・保険サービス	197	166	保険、貯蓄・証券・債権など金融商品、融資、振込等金融サービス。 ・借金・融資等「融資サービス」関係 125件 ・クレジットカード等「金融関連サービス」21件 ・「生命保険」20件 ・「ファンド型投資」9件 ・「損害保険」7件
3 他の相談	105	150	・「相隣関係」21件 ・「個人間金銭貸し借り等」「債権回収」16件 ・「相続」7件 ・「婚姻」5件
4 食料品	148	138	・「健康食品」73件 ・「飲料」17件 ・「野菜・海草」12件 ・「魚介類」7件
5 商品一般	158	152	複数の商品・役務の分類項目にまたがっているもの、商品が特定できないもの等
6 教養娯楽品	149	129	主として教養・娯楽・趣味の目的で使用される商品。 ・パソコン・パソコン関連用品 17件 ・「新聞」17件 ・新聞以外の「書籍・印刷物」13件 ・「スマホ・携帯電話」13件 ・「音響・映像製品」12件
7 レンタル・リース・貸借	89	102	・「賃貸アパート」62件 ・「借家」18件 ・「電話機、FAX、コピー機等」「リースサービス」13件
8 他の役務	96	101	外食・食事宅配、冠婚葬祭、家事サービス等。 ・「興信所」16件 ・「結婚紹介サービス」16件 ・「祈祷サービス」9件 ・「広告代理サービス」9件 ・「弁護士」9件 ・「冠婚葬祭互助会」5件
9 車両・乗り物	73	86	・自動車 72件 ・自動車用品 9件

商品・サービス内容	27年度	28年度	
		件数	主な相談内容(件数)
10 被服品	77	83	・「洋服」 23件 ・「アクセサリ」 19件 ・「履物」 9件 ・「かばん」 9件 ・「下着」 8件
11 保健・福祉サービス	88	78	・「医療」 24件 ・「理美容(エステ含む)」 17件 ・老人福祉・サービス 9件
12 住居品	82	70	主に家事、住宅内で使用する物で生活必需品。 ・「家具寝具」 14件 ・「空調冷暖房機」 12件 ・「食生活機器」 12件
13 工事・建築・加工	73	67	・「新築工事」 23件 ・「塗装工事」 9件 ・「屋根工事」 5件
14 保健衛生品	66	65	・「化粧品」 31件 ・「理美容器具」 9件 ・「配置薬」 6件
15 修理・補修	37	52	
16 土地・建物・設備	57	44	・「ソーラーシステム」 8件 ・「電気温水器」 5件
17 教養・娯楽サービス	58	37	・各種「教室・講座」 18件 ・「旅行代理業」 5件 ・「観覧・鑑賞」 4件
18 役務一般	19	23	・「複合サービス会員」 19件
19 光熱水品	16	20	
19 行政サービス	32	20	

※ 架空請求の相談件数

平成24年度	平成25年度	平成26年度	平成27年度	平成28年度
96件	98件	158件	175件	120件

【28年度 内訳】

商品・役務	件数	備考
デジタルコンテンツ	88件	覚えのない動画サイトの未納料金の請求
アダルト情報サイト	11件	覚えのないアダルトサイトの未納料金の請求
その他	21件	



② 年代別の相談件数が多い商品・サービス(県受付分)

年代	件数	1位	2位	3位	4位	5位
20歳未満	45件	アダルト情報サイト	デジタルコンテンツ	・ 賃貸アパート ・ インターネット通信サービス		テレビ放送サービス 等
		11件	6件	3件		2件
20歳代	147件	賃貸アパート	・ アダルト情報サイト ・ インターネット通信サービス		・ 移动通信サービス ・ 自動車	
		11件	10件			
30歳代	192件	・ アダルト情報サイト ・ インターネット通信サービス			・ デジタルコンテンツ ・ 自動車 ・ 複合サービス会員	
		14件			13件	
40歳代	273件	インターネット通信サービス	デジタルコンテンツ	商品一般	アダルト情報サイト	健康食品
		33件	30件	22件	21件	10件
50歳代	303件	デジタルコンテンツ	・ アダルト情報サイト ・ インターネット通信サービス		商品一般	フリーローン サラ金
		43件	22件		17件	11件
60歳代	251件	インターネット通信サービス	アダルト情報サイト	商品一般	デジタルコンテンツ	健康食品
		30件	22件	21件	17件	10件
70歳代	200件	修理サービス	・ デジタルコンテンツ ・ 商品一般		インターネット通信サービス	健康食品
		14件	13件		12件	8件
80歳以上	121件	健康食品	・ 新聞 ・ インターネット通信サービス ・ デジタルコンテンツ			修理サービス
		13件	8件			6件

※ 「デジタルコンテンツ」は「アダルト情報サイト」「出会い系サイト」を除く

### ③ 特殊販売に関する相談(県受付分)

「特殊販売」は、通常「店舗」といわれる場所以外のいわゆる「無店舗」での申し込みや契約をするものであり、相談件数は1,108件で前年度に比べ216件減少しているが、相談件数に占める割合は横ばい。

販売方法別では、テレビショッピングやインターネットショッピングによるトラブルやアダルト情報サイトなどのワンクリック請求など「通信販売」が最も多い。

(単位:件)

販売方法	24年度	25年度	26年度	27年度	28年度
訪問販売	199	219	215	181	146
通信販売	770	772	727	742	638
マルチ・マルチまがい	17	26	22	19	22
電話勧誘販売	377	452	405	342	261
ネガティブオプション	16	54	12	12	14
その他無店舗	12	19	15	8	8
訪問購入	3	14	13	20	19
計	1,394	1,556	1,409	1,324	1,108
(相談件数総数)	2,653	2,784	2,530	2,432	2,249
(特殊販売相談の割合)	52.5%	55.9%	55.7%	54.4%	49.3%

### 販売方法別内訳

#### 【訪問販売】

(単位:件)

商品・役務名	27年度	28年度
1 修理サービス	10	16
2 新聞	12	14
3 リースサービス	9	8
4 テレビ放送サービス	6	7
5 配置薬	9	6
6 ソーラーシステム	4	5
6 健康食品	3	5
6 生命保険	5	5
9 祈とうサービス	2	4

#### 【通信販売】

(単位:件)

商品・役務名	27年度	28年度
1 デジタルコンテンツ	177	160
2 アダルト情報サイト	203	119
3 健康食品	28	39
4 出会い系サイト	41	30
5 商品一般	20	19
6 興信所	8	16
7 フリーローンサラ金	10	13
8 内職・副業	3	9
9 自動車	5	7
10 電話音声情報	5	6

【電話勧誘販売】 (単位:件)

商品・役務名	27年度	28年度
1 インターネット通信	190	141
2 健康食品	16	18
3 商品一般	18	16
4 IP電話等	7	13
5 広告代理サービス	9	8
6 移動通信サービス	0	5

【マルチ・マルチまがい】 (単位:件)

商品・役務名	27年度	28年度
1 化粧品	1	8
2 健康食品	4	5
3 商品一般	4	3
4 浄水器・水	1	2

【ネガティブオプション】 (単位:件)

商品・役務名	27年度	28年度
1 商品一般	2	3
2 書籍・雑誌	0	2
3 紳士録・名簿	0	1
3 健康食品	3	1
3 化粧品	0	1

【訪問購入】 (単位:件)

商品・役務名	27年度	28年度
1 アクセサリー	2	4
1 自動車	4	4
3 履き物	2	3
3 商品一般	4	3

④ 危害・危険に関する相談(県受付分)

「危害」とは、身体にけが、病気等の危害を受けたという相談  
 「危険」とは、危害を受けていないが、そのおそれがある相談

(単位:件)

区分	27年度			28年度			28年度の主な商品
	危害	危険	計	危害	危険	計	
食料品	8	5	13	4	2	6	健康食品・アイス・野菜飲料等
住居品	2	2	4	2	6	8	ガスコンロ・暖房機器等
光熱水品	0	0	0	0	1	1	電気
被服品	1	1	2	2	0	2	下着・洋服
保健衛生品	4	0	4	4	0	4	化粧品・脱毛剤
教養娯楽品	1	3	4	1	2	3	モバイル端末・ペット用品
車両・乗り物	0	4	4	0	3	3	自動車
レンタル・リース	0	0	4	1	0	1	賃貸アパート
土地・建物・設備	0	2	2	0	1	1	
工事・建築	0	0	2	1	0	1	内装工事
修理・補修	0	0	0	0	1	1	
教養娯楽サービス	1	3	4	0	0	0	
運輸・通信	0	0	4	0	1	1	
保健・福祉サービス	6	0	6	4	0	4	エステ・パーマ・老人ホーム
他の役務	2	0	2	0	1	1	食事宅配
計	25	20	45	19	18	37	

### (3) 処理結果(県受付分)

#### ① 処理結果

(単位:件、%)

区分	27年度		28年度		備 考
	件数	割合	件数	割合	
助言(自主交渉)	515	21.2	360	16.0	事業者に自主交渉することで解決する場合 (例) クーリング・オフ等の助言
その他情報提供	1,572	64.6	1,498	66.6	アドバイスや情報提供をした場合
<b>あっせん</b>	232	9.5	231	10.3	<b>生活センター等が業者交渉を行い問題解決を図る場合</b>
<b>(うち解決数)</b>	(218)		(205)		
処理不能	21	0.9	17	0.8	事業者の倒産や事業者・相談者に連絡不能の場合
他機関紹介	32	1.3	50	2.2	センターで処理せず、他機関を紹介したもの (例) 他の専門機関、弁護士会、警察等
処理不要	60	2.5	93	4.1	相談者が情報提供のみで処理を望んでいない場合等
相談・交渉 継続	0	0.0	0	0.0	
計	2,432	100	2,249	100	

#### ② 処理期間

(単位:件、%)

	27年度		28年度	
	件数	割合	件数	割合
即日処理	2,007	82.5	1,804	80.2
継続処理 (2日以上要した相談)	425	17.5	445	19.8

#### ③ 被害救済

	27年度		28年度	
	件数	金額(千円)	件数	金額(千円)
回復(契約解除・返金等)	94	17,515	162	37,398
クーリングオフ(契約解除・返金等)	12	5,534	22	4,885
未然防止	79	13,305	102	22,352
被害救済合計	185	36,354	286	64,635

### 3 多重債務相談(県受付分)

#### 1) 相談件数

(単位:件・%)

区分	22年度	23年度	24年度	25年度	26年度	27年度	28年度
多重債務相談	361	196	174	117	133	125	95
相談件数総数	3,134	2,626	2,653	2,784	2,530	2,432	2,249
割合	11.5%	7.5%	6.6%	4.2%	5.3%	5.1%	4.2%

#### 2) 多重債務相談者の属性

##### ① 職業等

(単位:件・%)

区分	27年度		28年度	
	相談件数	割合	相談件数	割合
給与生活者	53	42.4	36	37.9
自営	6	4.8	5	5.3
家事従事	3	2.4	4	4.2
学生	1	0.8	2	2.1
無職	31	24.8	18	18.9
その他・不明	31	24.8	30	31.6
計	125	100.0	95	100.0

##### ② 年齢

(単位:件・%)

年代	27年度		28年度	
	相談件数	割合	相談件数	割合
10歳代	1	0.8	0	0.0
20歳代	11	8.8	12	12.6
30歳代	7	5.6	14	14.8
40歳代	16	12.8	10	10.5
50歳代	12	9.6	10	10.5
60歳代	16	12.8	5	5.3
70歳代	4	3.2	4	4.2
80歳代	6	4.8	0	0.0
不明	52	41.6	40	42.1
計	125	100.0	95	100.0

### 4 食品表示及び景品表示に関する相談

(単位:件)

区分	事業者からの相談等		消費者等からの情報提供		計	
	27年度	28年度	27年度	28年度	27年度	28年度
生活センター	57	55	9	4	66	59
北部相談室	26	57	1	2	27	59
南部相談室	49	113	3	7	52	120
計	132	225	13	13	145	238

### 5 食品の放射性物質検査実績

(単位:件)

	農産物	水産物	畜産物	加工品	合計
合計	1	0	0	0	1

※放射能セシウム濃度が国の基準を超えたものはない

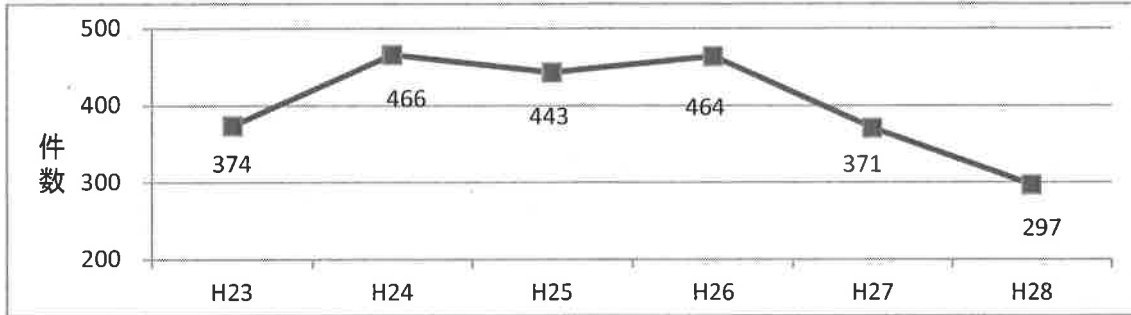
## IV 平成28年度交通事故相談の実績

### 1 年度別相談件数推移

平成28年度の相談件数は297件で、前年度の371件に比べて74件(19.9%)減少した。

(単位:件、%)

年度	23年度	24年度	25年度	26年度	27年度	28年度	前年度比	増減率
件数	374	466	443	464	371	297	△74	△19.9



### (参考) 交通事故件数の推移

年度	23年度	24年度	25年度	26年度	27年度	28年度
発生件数	2,950	2,778	2,371	2,227	2,149	2,169

(資料提供:秋田県警察本部「交通統計」)

### 2 相談者と当事者の関係

相談は本人からが66.0%で圧倒的に多く、家族からの相談も29.3%となった。

(単位:件、%)

相談者	27年度				28年度			
	被害者側	加害者側	計	比率	被害者側	加害者側	計	比率
本人	209	46	255	68.7	157	39	196	66.0
家族	82	18	100	27.0	61	26	87	29.3
親族	5	2	7	1.9	1	1	2	0.7
事業主	1	1	2	0.5	2	1	3	1.0
知人	2	3	5	1.3	-	2	2	0.7
その他	1	1	2	0.5	6	1	7	2.4
計	300	71	371	100	227	70	297	100

### 3 事故の種類別相談件数

事故の種類別では、人身事故による相談が圧倒的に多く、「重傷」事故に関する相談が118件(39.7%)、「軽傷」事故に関する相談が97件(32.7%)、「死亡」事故に関する相談が10件(3.4%)となっており、全体の75.8%となった。

(単位:件、%)

区分	24年度		25年度		26年度		27年度		28年度	
	件数	比率	件数	比率	件数	比率	件数	比率	件数	比率
死亡	12	2.6	11	2.5	32	6.9	16	4.3	10	3.4
重傷	260	55.8	261	58.9	204	44.0	196	52.8	118	39.7
軽傷	81	17.4	92	20.8	123	26.5	97	26.1	97	32.7
物損	111	23.8	77	17.4	104	22.4	62	16.7	72	24.2
その他	2	0.4	2	0.5	1	0.2	-	-	-	0.0
計	466	100	443	100	464	100	371	100	297	100

#### 4 相談内容

賠償問題に関する相談が全体の32.3%となった。その内訳は、「②賠償額の算定」が44件(14.8%)で最も多く、次いで「③過失の程度」が24件(8.1%)、「④示談の仕方」「⑨訴訟・調停」が10件(3.4%)となった。

(単位:件、%)

相談内容		24年度		25年度		26年度		27年度		28年度	
		件数	比率	件数	比率	件数	比率	件数	比率	件数	比率
賠償問題	①賠償責任者	42	9.0	28	6.3	19	4.1	13	3.5	1	0.3
	②賠償額の算定	225	48.3	237	53.5	162	34.9	90	24.3	44	14.8
	③過失の程度	45	9.7	35	7.9	30	6.5	30	8.1	24	8.1
	④示談の仕方	41	8.8	16	3.6	15	3.2	15	4.0	10	3.4
	⑤示談の変更	1	0.2	0	0.0	2	0.4	1	0.3	0	0.0
	⑥債務不履行	27	5.8	29	6.5	44	9.5	19	5.1	4	1.3
	⑦自賠償保険の請求	27	5.8	10	2.3	14	3.0	11	3.0	3	1.0
	⑧労・社保険使用	2	0.4	2	0.5	1	0.2	1	0.3	0	0.0
	⑨訴訟・調停	0	0.0	18	4.1	16	3.4	8	2.2	10	3.4
	小計	410	88.0	375	84.7	303	65.3	188	50.7	96	32.3
⑩更生問題		0	0.0	0	0.0	0	0.0	0	0.0	0	0.0
⑪その他		56	12.0	68	15.3	161	34.7	183	49.3	201	67.7
計		466	100	443	100	464	100	371	100	297	100
(うち 自転車が起こした事故に関する相談)		4	0.9	16	3.6	4	0.9	7	1.9	3	1.0

#### 5 職業別相談件数

職業別では、「②会社員」119件(40.1%)、「⑧無職」118件(39.7%)、の順となった。

(単位:件、%)

区分		24年度		25年度		26年度		27年度		28年度	
		件数	比率	件数	比率	件数	比率	件数	比率	件数	比率
①公務員		24	5.2	14	3.2	16	3.4	10	2.7	9	3.0
②会社員		167	35.8	173	39.1	190	40.9	149	40.2	119	40.1
③農林業		11	2.4	6	1.4	5	1.1	6	1.6	5	1.7
④商工業		21	4.5	29	6.5	62	13.4	24	6.5	12	4.0
⑤建設運輸業		13	2.8	5	1.1	1	0.2	0	0.0	5	1.7
⑥水産業		0	0.0	0	0.0	0	0.0	1	0.3	0	0.0
⑦運転手		8	1.7	1	0.2	2	0.4	21	5.7	3	1.0
⑧無職		179	38.4	195	44.0	179	38.6	130	35.0	118	39.7
⑨その他		43	9.2	20	4.5	9	1.9	30	8.1	26	8.8
計		466	100	443	100	464	100	371	100	297	100

## 6 市町村別相談件数

(単位:件)

区分	4月	5月	6月	7月	8月	9月	10月	11月	12月	1月	2月	3月	計
秋田市	16	8	20	8	5	15	11	15	13	13	15	10	149
能代市	1	-	3	1	-	4	3	1	1	1	3	2	20
横手市	-	5	6	1	1	1	5	3	-	1	-	-	23
男鹿市	-	1	1	-	2	2	-	-	-	-	-	-	6
大館市	1	1	2	-	-	-	1	-	-	1	2	-	8
湯沢市	1	2	-	1	1	1	-	1	-	-	1	-	8
鹿角市	-	-	-	-	-	-	-	1	-	-	-	-	1
由利本荘市	-	-	-	-	-	1	1	2	-	1	3	4	12
潟上市	3	1	1	1	2	1	2	2	4	1	2	1	21
大仙市	2	-	-	-	-	1	2	4	1	2	2	-	14
北秋田市	-	-	1	-	-	1	-	-	1	-	-	-	3
にかほ市	-	-	-	2	-	-	-	-	-	-	-	1	3
仙北市	1	-	-	-	1	-	1	3	2	-	-	-	8
<b>市計</b>	<b>25</b>	<b>18</b>	<b>34</b>	<b>14</b>	<b>12</b>	<b>27</b>	<b>26</b>	<b>32</b>	<b>22</b>	<b>20</b>	<b>28</b>	<b>18</b>	<b>276</b>
小坂町	-	-	-	-	-	3	-	-	-	-	-	-	3
上小阿仁村	-	-	-	-	-	-	-	-	-	-	-	-	-
八峰町	-	-	-	-	-	-	-	-	-	-	-	-	-
三種町	-	-	-	-	-	-	-	-	-	-	-	1	1
藤里町	-	-	-	-	-	-	-	-	-	-	-	-	-
五城目町	-	-	-	-	-	-	1	-	-	-	1	-	2
八郎潟町	-	-	-	-	1	-	-	-	-	-	-	-	1
井川町	-	-	-	-	1	-	-	-	-	-	-	-	1
大潟村	-	-	-	-	-	-	-	-	-	-	-	-	-
美郷町	-	-	-	-	1	-	-	-	-	-	-	-	1
羽後町	-	-	1	-	1	-	-	-	-	-	-	1	3
東成瀬村	-	-	-	-	-	-	-	-	-	-	1	1	2
<b>町村計</b>	<b>-</b>	<b>-</b>	<b>1</b>	<b>-</b>	<b>4</b>	<b>3</b>	<b>1</b>	<b>-</b>	<b>-</b>	<b>-</b>	<b>2</b>	<b>3</b>	<b>14</b>
<b>県計</b>	<b>25</b>	<b>18</b>	<b>35</b>	<b>14</b>	<b>16</b>	<b>30</b>	<b>27</b>	<b>32</b>	<b>22</b>	<b>20</b>	<b>30</b>	<b>21</b>	<b>290</b>
県外	-	-	-	-	1	-	1	-	1	3	-	-	6
不明	-	-	-	-	1	-	-	-	-	-	-	-	1
<b>計</b>	<b>25</b>	<b>18</b>	<b>35</b>	<b>14</b>	<b>18</b>	<b>30</b>	<b>28</b>	<b>32</b>	<b>23</b>	<b>23</b>	<b>30</b>	<b>21</b>	<b>297</b>



編集・発行 秋田県生活センター  
(平成29年6月発行)  
〒010-0001 秋田県秋田市中通2-3-8  
アトリオン7階  
TEL 018(836)7806

再生紙を使用しています。