



秋田県健康環境センター 業務概要

Akita Prefectural Research Center
for Public Health & Environment

秋田県健康環境センター

◆ はじめに・・・ 健康環境センターについて

秋田県健康環境センターは、平成18年度に旧衛生科学研究所と旧環境センターが統合して設立され、両機関から地域保健対策の推進支援と環境保全という役割を継承し、現在は「健康被害の防止」と「環境の保全」を基本として業務を行っています。

「健康被害の防止」については、新型インフルエンザウイルス等の新興感染症、ノロウイルス、病原性大腸菌などによる感染症や食中毒への対応や、食品中の残留農薬などによる食品の安全・安心の確保への対応がますます必要とされています。

「環境の保全」については、本県の環境は比較的良好な状態が保たれているものの、依然として八郎湖の富栄養化や田沢湖のpH改善、PM2.5等による広域的な大気汚染、あるいは、破産した産業廃棄物最終処分場の汚染された地下水の管理への対応などの課題があります。

保健衛生・環境行政を科学的・技術的に支援するという役割を担っている当センターは、このような本県の現状を見据え、県民の健康と本県の環境を守るために必要とされる様々な試験検査及び調査研究に取り組んでいます。

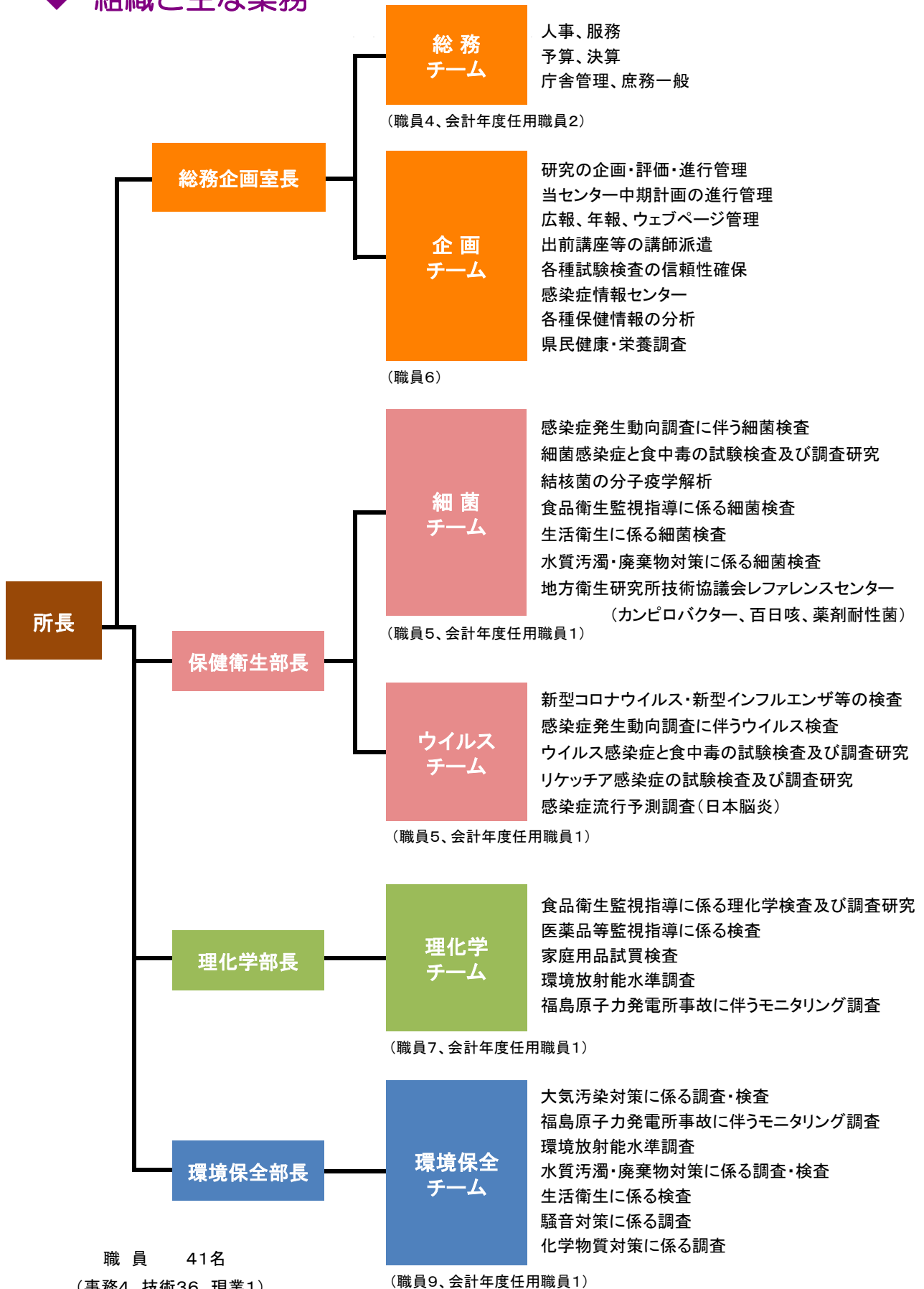
新型コロナウイルス感染症の感染が拡大した際は、地方衛生研究所の役割を果たすため、県内9保健所で行われた疫学調査の一環としてのPCR検査や、変異株のスクリーニング検査等を実施したほか、国や各都道府県の研究機関と情報を共有し、感染状況の把握や行政への技術的助言に努めたところです。

また、県内の感染症の発生状況に係る情報、大気汚染常時監視情報、環境放射能の調査結果等について、随時、ウェブサイトなどで公開し、分かりやすく県民に発信しています。

◆ 沿革

年 月	事 項
	(旧衛生科学研究所)
明治35. 7	・衛生試験所を秋田市牛島町に設立。
昭和39. 4	・衛生科学研究所に改称。
39. 6	・庁舎を秋田市古川堀反町（現千秋明德町）に新築移転。
45. 7	
48. 7	
56. 4	
61. 8	・庁舎を秋田市千秋久保田町に新築移転。
平成12. 4	
14. 3	
	(旧環境センター)
18. 4	・衛生科学研究所と環境センターを組織統合し、健康環境センターとして発足。 ・千秋庁舎に企画管理室及び保健衛生部を、八橋庁舎に環境部を設置。 ・八橋庁舎の環境部を千秋庁舎に移転し、庁舎を統合。
21. 4	・保健衛生部の理化学部門と環境部の化学物質部門を統合した理化学班を環境・理化学部内に設置。組織を企画管理室、保健衛生部及び環境・理化学部とする。
22. 4	・保健所の試験検査課を保健衛生部に統合。 ・保健衛生部の微生物班を細菌班とウイルス班に再編し、健康科学班を健康科学・管理班に名称変更。 ・環境・理化学部を理化学部と環境保全部に再編。理化学部に、理化学班を再編した食品理化学班と環境理化学班を設置。 ・環境保全部に環境調査班を名称変更した環境保全部を設置。
24. 4	・企画管理室の総務・企画班を再編し、総務管理班と企画情報班を設置。保健衛生部の健康科学・管理班を廃止。 ・理化学部の食品理化学班と環境理化学班を統合し、理化学班を設置。
令和5. 4	・企画管理室、総務管理班及び企画情報班を名称変更し、総務企画室、総務班及び企画班を設置。
6. 4	・チーム制の導入により、班の名称をチームに変更。

◆ 組織と主な業務



職員 41名

(事務4、技術36、現業1)

会計年度
任用職員 6名

計 47名

(R8. 4. 1 現在)

◆ 秋田県健康環境センター中期計画について

秋田県総合計画～秋田再興への第一歩～

●健康・医療・福祉

- ・持続可能な医療・介護サービス提供体制を構築
- ・誰もが健康的に自分らしく暮らせる社会を実現

●環境・くらし

- ・豊かな自然と良好な環境を次世代に継承
- ・快適で質の高い生活環境を実現

当センターの役割

- 感染症法、地域保健法に基づく病原体の迅速な検査及び疫学調査の実施
- 地方感染症情報センター業務
- 食品衛生法に基づく食品衛生検査の実施
- 環境の保全に関する試験検査及び調査研究並びに環境の状況の監視
- 緊急時の対応

中期計画

(R4年度～R8年度)

基本方針と推進分野

健康被害の防止

病原体の迅速な検査及び疫学調査、食品衛生検査の機能強化、未規制化学物質等の対策に取り組む。

環境の保全

大気・水質等の監視、三大湖沼(十和田湖・田沢湖・八郎湖)の水質改善、能代産業廃棄物処理センターの汚水の適正処理等に取り組む。

【推進に当たっての視点】

1. 分析技術や精度の向上
2. 情報収集・解析、発信の能力の向上及び的確な実施
3. 行政ニーズ・行政課題に直結した調査研究の実施及び成果の還元
4. 行政依頼検査の確実な実施
5. 危機発生時の危害防止に係る迅速な対応

調査研究のテーマ

- 感染症・食中毒の疫学、検査技術の開発等
- 食品中の残留農薬等の検査技術の構築
- 未規制化学物質等に係る調査研究
- 田沢湖の水質変化対策、十和田湖の水質改善、八郎湖の富栄養化対策

試験検査業務

- 感染症・食品衛生対策に係る検査
- 生活衛生に係る検査
- 環境放射能調査、化学物質対策調査
- 大気・土壌汚染及び水質汚濁対策に係る検査
- 騒音・廃棄物対策に係る検査

情報収集・解析・発信業務

- 感染症発生情報
- 空間放射線量モニタリング情報
- 大気汚染常時監視(テレメータシステム)

危機発生時の対応

- 新型インフルエンザ等新興感染症の発生
- 原子力関連施設の事故や核実験による放射能の拡散
- 大気汚染物質の拡散
- 工場や廃棄物処理施設等からの汚水の流出 など

研究成果

検査結果

他機関との連携

技術支援

行政施策等への反映

秋田県民

◆ 主要な試験検査業務

○**感染症対策**：感染症や食中毒の原因を明らかにするため、細菌（病原性大腸菌、結核菌、サルモネラ属菌等）やウイルス（インフルエンザウイルス、ノロウイルス等）の検査を行っています。検査結果は、感染予防対策や衛生指導等にも活用されています。



食中毒検査時に使用する寒天培地



細胞培養によるウイルス検査



インフルエンザウイルス

○**食品衛生対策**：食品衛生法に基づき、県内で流通する食品の成分規格や使用基準について、細菌、添加物、残留農薬等の検査を行っています。

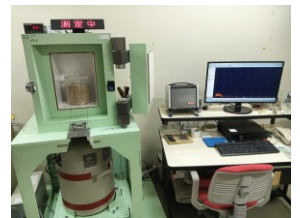


牛乳の検査



残留農薬の検査

○**環境放射能調査**：流通食品、県産農産物、廃棄物、最終処分場放流水等の放射性物質の測定を行っています。



ゲルマニウム半導体検出器付き
ガンマ線スペクトロメーター

○**水質汚濁対策調査**：十和田湖、田沢湖、八郎湖等の水質を定期的に調査し、水質の状況を監視しています。

また、工場等の排水を検査し、排水基準の適合状況を調査しています。



田沢湖水質調査

○**廃棄物対策調査**：産業廃棄物最終処分場、能代産業廃棄物処理センター環境保全対策等に係る放流水や地下水の調査を実施しています。



ガスクロマトグラフ
質量分析計(GC/MS)

◆ 危機発生時の対応

新型インフルエンザ等新興感染症の発生

新型コロナウイルスや新型インフルエンザウイルス等による新興感染症が発生した場合、病原体の遺伝子検査等を実施します。

放射性物質に係る事故等の発生

原子力関連施設での事故の発生や近隣国で核実験等が行われた場合に、大気中の空間放射線量の監視や水道水、降下物、流通食品、県産農産物等の放射能の測定を強化します。

大気汚染物質の拡散

PM2.5等の大気汚染物質濃度が基準値を超える恐れがある場合、監視を強化します。

工場等からの汚水流出

工場等や事業場で汚水流出等の事故が発生した場合に、周辺の環境調査を実施します。

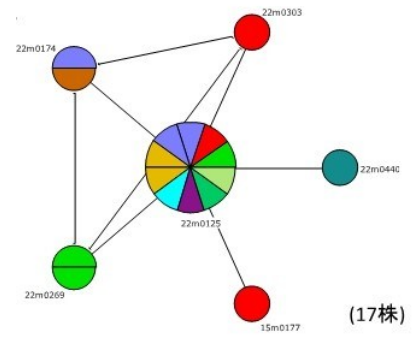
◆ 主要な調査研究

【 感染症対策 】

- 腸管出血性大腸菌(EHEC)感染症等の病原体に関する解析手法及び共有化システム構築のための研究

(R6～R8年度 国立感染症研究所 他 と共同)

腸管出血性大腸菌の分子疫学解析手法について、北海道・東北・新潟地区における情報の共有化を図り、集団感染の早期探知及び健康被害の拡大防止に役立っています。



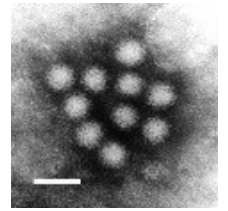
菌株間の関連性を示した図

【 食の安全・安心 】

- 食品取扱現場における効果的なウイルス汚染対策の策定のための研究

(R7～R9年度 国立医薬品食品衛生研究所 他 と共同)

ノロウイルスによる食中毒に係るリスクを低減するために、汚染ルートの解明に役立つ検査法を開発するとともに、下水や二枚貝におけるウイルスのモニタリングを行っています。

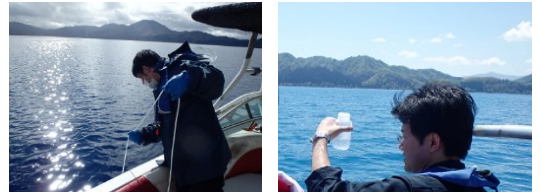


ノロウイルス

【 湖沼等の水質保全対策 】

- 三大湖沼の水質生態系に係る調査研究(R2年度～)

三大湖沼の水質生態系の変動に関する調査研究を行っています。



- 八郎湖西部承水路におけるSS*の環境動態解析(R6～R8年度)

水田排水等が水質へ与える影響を解明するため、八郎湖西部承水路のSSIに関する調査研究を行っています。

*SS: 浮遊物質量

◆ 情報収集・解析・発信業務

- 感染症情報センター

感染症の流行状況や病原体の検出状況等の情報発信を行っています。



<https://idsc.pref.akita.jp/kss/>

- モニタリングポスト

核実験や原子力災害に由来する県内の空間放射線量の変動を把握・監視しています。



空間放射線量
モニタリングポスト

- 大気測定局

テレメータシステムにより県内のPM2.5など、大気汚染物質の常時監視を行っています。



大気測定局

◆ 令和8年度調査研究課題等一覧

(R8.4.1 現在)

No.	研究課題名等	事業年度	委託元・共同研究機関	担当チーム
1	カンピロバクターレファレンスセンター事業	H元～	地方衛生研究所全国協議会	細菌チーム
2	百日咳レファレンスセンター事業	H15～		
3	薬剤耐性菌レファレンスセンター事業	H27～		
4	腸管出血性大腸菌(EHEC)感染症等の病原体に関する解析手法及び共有化システム構築のための研究	R6～R8	国立健康危機管理研究機構 国立感染症研究所 他	
5	薬剤耐性菌のサーベイランス強化および薬剤耐性菌の総合的な対策に資する研究	R6～R8	国立健康危機管理研究機構 国立感染症研究所 他	
6	環境中における薬剤耐性菌及び抗微生物剤の調査法等の確立のための研究	R6～R8	大阪健康安全基盤研究所 他	
7	人工知能を活用したリケッチア感染症の血清学的診断法に関する研究	R5～R8	福島県立医科大学 他	ウイルスチーム
8	食品取扱現場における効果的なウイルス汚染対策の策定のための研究	R7～R9	国立医薬品食品衛生研究所 他	
9	成人を含めたRSウイルス感染症のサーベイランスシステム構築・流行動態解明および重症化因子・病態形成メカニズムの解明に関する開発研究	R8～R10	国立健康危機管理研究機構 国立感染症研究所 他	
10	環境放射能水準調査	S36～	原子力規制庁	理化学チーム
11	食中毒の原因となる植物性自然毒に関する研究	R1～	センター独自	
12	食品添加物の分析精度及び効率の向上に関する研究	R6～	センター独自	
13	化学物質環境実態調査	H元～	環境省	環境保全チーム
14	三大湖沼の水質生態系に係る調査研究	R2～	センター独自	
15	連携プラットフォームを活用した環境流出プラスチックごみの発生抑制に資する研究	R6～R8	国立環境研究所(Ⅱ型共同)	
16	八郎湖西部承水路におけるSSの環境動態解析	R6～R8	県政策	

◆ 令和8年度当初予算（健康環境センター費）

歳出予算額	94,210千円
(内訳) 管理運営費	91,120千円
研究・活動費	1,225千円
施設・設備整備費	1,865千円

◆ 庁舎の概要

所在地： 秋田市千秋久保田町6番6号

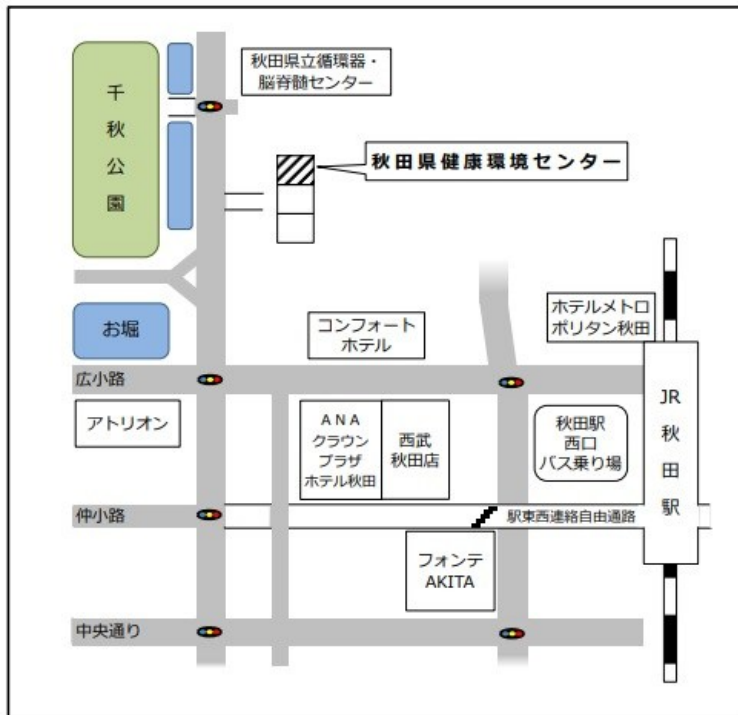
建 物： 鉄筋コンクリート造5階建

(延床面積 4,553.52㎡ 建床面積 867.75㎡)

◆ アクセス

○ 秋田駅より徒歩約10分

○ 秋田空港から秋田駅西口までリムジンバスで約40分



◆ ウェブページ

「秋田県健康環境センター」(<https://www.pref.akita.lg.jp/pages/genre/rcphe>)



【感染症情報】 → 保健衛生関係業務 → 秋田県感染症情報センター

【大気環境情報】 → 食品化学・環境衛生関係業務 → 環境保全部の業務 → 秋田県大気環境情報

【放射能情報】 → 秋田県の環境放射能の状況

秋田県健康環境センター

〒010-0874 秋田市千秋久保田町6番6号

TEL : 018-832-5005 FAX : 018-832-5938

E-mail : b10266@pref.akita.lg.jp