

# 第4章 都市計画

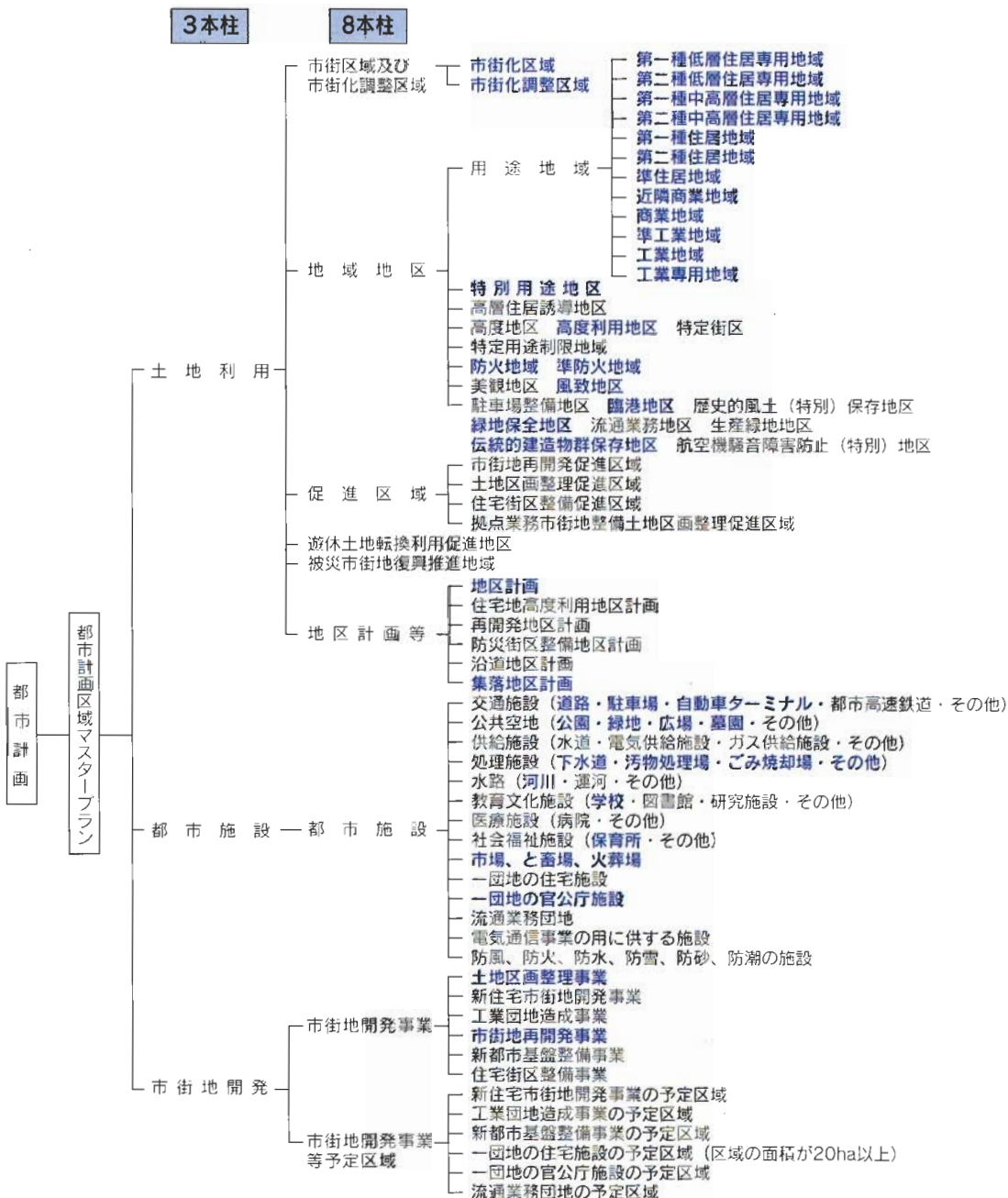
## 第1節 都市計画の目的・役割

都市計画とは都市の発展を計画的に誘導し、秩序ある市街地を形成し、人々の健康で文化的な生活と機能的な活動を確保することを目的として、土地の合理的な利用を図る計画です。

都市計画の基本法である都市計画法においては、その目的を「都市の健全な発展と秩序ある整備を図り、もって国土の均衡ある発展と公共の福祉の増進に寄与する」としており、この目的は農林漁業との健全な調和を図り、広域的な見地から定められている国土利用基本計画をはじめとする上位計画に適合しつつ、他の法令との連携をもって達成されるものです。

## 第2節 都市計画の内容

都市計画の内容は、大別すると①土地利用に関すること ②都市施設に関すること ③市街地の一体的な開発、整備を目的とする市街地開発に関すること の3本の柱から成り立っており、さらにそれぞれが細分化され全体で8種類に区分されます。



色字は秋田県において決定しているもの(平成14年4月1日現在)

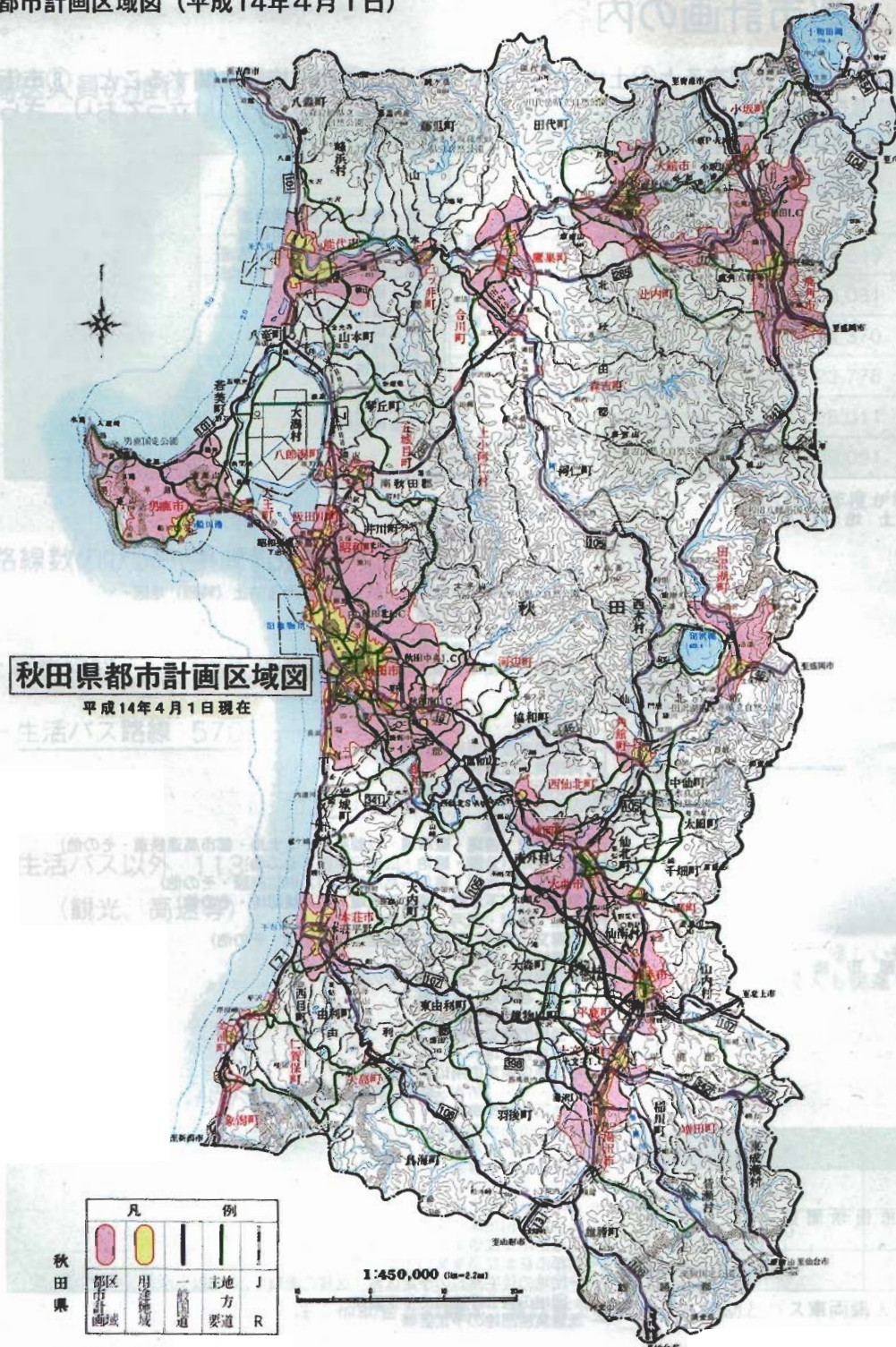
### 第3節 都市計画区域

都市計画区域とは、都市計画を定めるべき場であり、自然的条件、社会的条件並びに人口、土地利用、交通量等の現況及び推移を勘案し、一体の都市として総合的に整備、開発及び保全する必要のある区域を指定するものです。

(指定の効果)

法6条の基礎調査により当該都市計画区域の課題を鮮明にし、都市計画法の目的に沿った現実的で実行可能な計画を立てることが可能となるとともに、適正な規制により無秩序な開発を抑制することができます。

◆秋田県都市計画区域図（平成14年4月1日）



◆都市計画区域指定状況

(平成14年4月1日現在)

都市計画区域名	都市名	当初指定年月日	最終指定年月日	行政区域		人口集中地区(D.I.D)		都市計画区域		区域率(%)
				面積(ha)	人口(人)	面積(ha)	人口(人)	面積(ha)	人口(人)	
秋田	秋田市	S2.3.23	S58.5.7	46,010	316,853	5,240	265,711	30,987	315,237	67.3
	昭和町	S26.9.7	S58.5.7	4,065	8,838			4,065	8,838	100.0
	飯田川町	S45.10.24	S58.5.7	1,580	5,118			1,580	5,118	100.0
	天王町	S45.10.24	S58.5.7	4,151	22,467			1,573	10,099	37.9
	小計			55,806	353,276	5,240	265,711	38,205	339,292	68.5
鹿角	鹿角市	S9.7.21	S47.12.14	70,734	39,644	163	5,245	19,000	38,612	26.9
大館	大館市	S9.12.14	S60.12.3	40,154	66,594	717	25,917	11,736	63,400	29.2
能代	能代市	S11.5.30	S50.9.25	24,534	53,762	675	23,118	10,096	48,714	41.2
男鹿	男鹿市	S15.5.13	S56.11.24	19,815	30,313			19,160	30,313	96.7
本荘	本荘市	S9.12.14	S59.2.4	18,831	45,290	448	18,804	6,437	40,338	34.2
大曲	大曲市	S10.6.22	H8.9.10	10,469	39,101	479	17,954	10,458	39,101	99.9
	六郷町	S44.5.20	H8.9.10	3,906	7,378			815	5,581	20.9
	神岡街	H8.9.10	H8.9.10	3,516	6,270			3,208	6,270	91.2
	小計			17,891	52,749	479	17,954	14,481	50,952	80.9
横手	横手市	S12.7.21	S48.12.22	11,057	40,129	391	15,677	8,040	40,040	72.7
湯沢	湯沢市	S24.7.2	S50.9.25	20,020	35,037	271	12,141	7,780	32,796	38.9
小坂	小坂町	S35.12.24	S60.12.3	17,800	7,077			1,186	4,524	6.7
比内	比内町	S23.7.31	S60.12.3	20,539	12,291			959	6,642	4.7
鷹巣	鷹巣町	S25.6.23	H13.9.21	32,597	22,045	161	6,437	4,788	18,274	14.7
森吉	森吉町	S24.11.8	H1.10.27	34,188	7,888			1,009	4,255	3.0
合川	合川町	S6.8.30	H6.8.30	11,280	8,082			3,057	5,227	27.1
二ツ井	二ツ井町	S23.9.20	S56.11.24	18,140	12,245			963	6,697	5.3
五城目	五城目町	S27.12.24	S45.12.26	21,494	12,740			1,159	7,034	5.4
八郎潟	八郎潟町	S25.11.10	S60.12.3	1,703	7,556			1,068	7,556	62.7
仁賀保	仁賀保町	S32.4.17	H2.8.14	9,851	12,104			654	7,262	6.6
金浦	金浦町	S11.5.30	S44.5.20	1,808	5,092			185	2,896	10.2
象潟	象潟町	S14.7.15	H13.9.21	12,402	13,183	224	7,100	804	9,051	6.5
矢島	矢島町	S56.11.24	S56.11.24	12,363	6,381			447	3,847	3.6
河辺	河辺町	S50.9.25	S50.9.25	30,106	10,712			5,625	9,355	18.7
	雄和町	S50.9.25	S50.9.25	141,451	8,355			4,825	3,975	33.4
	小計			44,557	19,067			10,450	13,330	23.5
西仙北	西仙北町	S56.11.24	S56.11.24	16,840	10,996			1,072	4,414	6.4
角館	角館町	S25.9.12	S50.9.25	15,663	14,702			1,253	8,918	8.0
田沢湖	田沢湖町	S31.8.13	S50.9.25	67,206	12,911			6,680	7,289	9.9
平鹿	平鹿町	S38.3.8	S44.5.20	6,332	15,225			511	4,045	8.1
十文字	十文字町	S26.5.24	S57.5.4	3,780	14,786			818	8,541	21.6
増田	増田町	S28.6.11	S44.5.20	7,421	9,133			434	5,548	5.8
上小阿仁	上小阿仁村	S39.6.10	S39.7.23	25,682	3,410			90	1,068	0.4
計	9市25町1村			660,488	943,708	8,769	398,104	172,522	820,875	26.1

注1 都市計画区域を有する市町村の行政区域及び都市計画区域の人口は住民基本台帳による人口である。

注2 人口集中地区(D.I.D)は平成12年国勢調査による。

注3 行政区域面積は国土交通省国土地理院「全国都道府県市区町村別面積調」及び自治省、全国市町村要覧による。

## 第4節 土地利用計画

### 1 市街化区域及び市街化調整区域

無秩序な市街化の拡大（スプロール）を防止し、計画的な市街化を図るため、都市計画区域を市街化区域と市街化調整区域に区分（「線引き」制度）するものです。その概要は、

- ・市街化区域：既に市街地を形成している区域及び概ね10年以内に優先的かつ計画的に市街化を図るべき区域
- ・市街化調整区域：市街化を抑制すべき区域

秋田県においては下表にあるとおり、秋田都市計画区域（秋田市、昭和町、飯田川町、天王町）でのみ定められています。

（指定の効果）

より細かな規制、誘導が可能となり、適切な市街地の形成及び抑制が図られることとなります。

#### ◆市街化区域及び市街化調整区域（平成10年9月22日、秋田県告示第615号）

都市名	面積 (ha)			人口フレーム (千人)			生産規模 (億円)		就業者数 (千人)	
	都市計画区域	市街化区域	市街化調整区域	都市計画区域	市街地内	保留	製造業出荷額等	卸小売業出荷額等	1次産業	2次
秋田市	30,966	7,400	23,566	367.1	324.0	11.7	7,307	24,324	1次産業	4
昭和町	4,065	186	3,876						2次	41
飯田川町	1,580	120	1,460				3次	131		
天王町	1,573	374	1,199							
合計	38,184	8,083	30,101				計	176		

※人口フレーム、生産規模、就業者数の目標年次は平成17年

### 2 地域地区

地域地区は土地の自然的条件及び土地利用の動向を勘案して、住居の環境を保護し、商業、工業等の利便を増進し、災害、公害を予防する等良好な都市環境を確保すべく、主として建築物の利用目的及び形態に制限を加え、土地の合理的かつ適正な利用を図ろうとするものです。

#### (1) 用途地域

用途地域は地域地区の中で最も基本となる都市計画であり、住居、商業、工業、その他の用途を適正に配置することにより、都市機能を向上させるとともに、良好な都市環境を維持、改善することを目的として定めるものです。

（指定の効果）

建築基準法により、建築物の用途、形態等についての規制がなされます。

#### (2) その他

秋田県においては上記の用途地域の他に地域地区として、能代市の特別用途地区（特別工業地区）や秋田市の高度利用地区、各所の防火地域、風至地区、臨港地区、角館町の伝統的建造物群保存地区などが地域地区として定められています。

◆用途地域指定状況 (単位: ha)

(平成14年4月1日現在)

市町村名	用途地域														合計	指定年月日 及告示番号
	第一種 低層住居 専用地域	第二種 低層住居 専用地域	第一種 中高層住居 専用地域	第二種 中高層住居 専用地域	第一種 住居地	第二種 住居地	準住居 地域	近商地	隣業地	商業地	準工業地	工業地	工業 専用地	業用地		
秋田	秋田市	2182	13	714	465	1421	71	5.8	351	390	756	250	781	7400	H14. 3. 15 市告57号	
	昭和町			49	22	57	5.0		13		43			189	H10. 9. 22 県告示 616号	
	飯田川町			23	9.6	53			12		23			120	H10. 9. 22 県告示 616号	
	天王町	119	2.5	7.1	37	145	3.8		7.0		53			374	H10. 9. 22 県告示 616号	
	小計	2301	15.5	793.1	533.6	1676	79.8	5.8	383	390	875	250	781	8083		
鹿角	鹿角市	145	7.2	10		436	11		63	103	110			885	H11. 8. 17 市告30号	
大館	大館市	120		243	30	417	18		53	86	90	32		1089	H11. 9. 21 市告38号	
能代	能代市	170		206	79	516	147		127	134	242	399		2020	H8. 4. 1 市告12号	
男鹿	男鹿市	94		108	47	231	40	4.0	73	32	117	30	168	944	H7. 4. 1 市告12号	
本荘	本荘市	124	36	66	123	296	140	12	37	71	91	96		1092	H8. 4. 1 市告11号	
大曲	大曲市	83		104	50	267	11		67	57	113	15		767	H7. 12. 20 市告41号	
	六郷町	19		15	56	75			8.5	13	24			211	H7. 12. 12 町告24号	
	神岡町															
	計	102		119	106	342	11		75	70	137	15		978		
横手	横手市	226	4.7	160	53	166	97		100	90	170	17	119	1203	H9. 8. 1 市告17号	
湯沢	湯沢市	10		63	4.2	353	17		93	46	87	21		699	H8. 4. 1 町告4号	
小坂	小坂町	8.8		19		58	28		14		9.6	53		190	H8. 1. 1 町告28号	
比内	比内町	8.0				135		5.0	10		17			175	H8. 4. 1 町告25号	
鷹巣	鷹巣町	76		36		162	19		19	28	30			370	H9. 9. 1 町告49号	
森吉	森吉町															
合川	合川町															
二ツ井	二ツ井町			9.7		117	17		12	12	30			198	H7. 12. 15 町告71号	
五城目	五城目町	130				115			22	26	75	22		390	H8. 3. 11 町告9号	
八郎潟	八郎潟町	6.3	18			55			14		8.5			102	H7. 12. 25 町告15号	
仁賀保	仁賀保町	7.6		25	5.4	136		21	5.8	8.2	31	54		294	H11. 8. 10 町告52号	
金浦	金浦町			25		38	1.0		15	2.8	11			93	H8. 1. 4 町告1号	
象潟	象潟町			41		111			17	12	95	55		331	H7. 12. 1 町告32号	
矢島	矢島町															
河辺	河辺町	6.6				38	4.5		4.8		24		58	136	H10. 10. 1 町告65号	
	雄和町															
	小計	6.6				38	4.5		4.8		24		58	136		
西仙北	西仙北町	7.2	36		13	76		5.9	5.9	2.4	9.4			156	H7. 12. 22 町告41号	
角館	角館町	33	31	27	17	125	20		10	28	52			343	H8. 4. 1 町告12号	
三沢湖	田沢湖町	39		26	16	91			19	8.0	40			239	H8. 12. 16 町告42号	
平鹿	平鹿町			20		67			15		31			133	H7. 7. 21 町告42号	
十文字	十文字町	8.0		40		177	21		14	8.0	81			349	H7. 10. 18 町告19号	
増田	増田町															
北郷	北郷町															
合計		3623	148	2042	1027	5934	671	54	1202	1157	2464	1044	1126	20492		

### 3 地区計画等

地区計画等は住民の生活に身近な空間を対象とした地区レベルでのまちづくりの要請に応え、地区を単位として、道路、公園等の配置や建築物に関する制限などについて、地区の特性に応じてきめ細かく定めるまちづくりの計画です。

平成12年度の法改正により、地区計画等に関して、住民からの案の申し出の方法を条例で定めることができるようになりました。今後、地区計画等を積極的に活用して地区の実情に即し、地域住民に密着したまちづくりを推進していきます。



都市計画道路

#### ◆地区計画

都市計画区域		名称	位置	面積	計画決定年月日	都市計画区域		名称	位置	面積	計画決定年月日
区域名	都市名					区域名	都市名				
秋田	秋田市	通町地区計画	秋田市大町一丁目及び保戸野通町地内	約 5.3ha	H5.2.18 秋田市告示第 18 号	秋田	秋田市	外旭川小谷地区計画	秋田市外旭川小谷地他	約 14.3ha	H11.4.1 秋田市告示第 69 号
秋田	秋田市	新都市老人福祉総合エリア地区計画	秋田市四ツ小屋小阿地字下堤	約 27.5ha	H6.2.10 秋田市告示第 19 号	秋田	昭和町	街道下地区地区計画	昭和町大久保字街道下の一部 他	約 26.7ha	H12.11.10 昭和町告示第 52 号
秋田	秋田市	泉ハイタウン地区計画	秋田市泉字菅野及び外旭川字水口地内 他	約 16.1ha	H7.12.12 秋田市告示第 139 号	秋田	昭和町	豊川籠毛地区地区計画	昭和町豊川籠毛字坂の下の一部 他	約 5.0ha	H10.9.22 昭和町告示第 27 号
秋田	秋田市	山手台地区計画	秋田市上北手百崎字内山他	約 31.1ha	H9.12.9 秋田市告示第 212 号	秋田	昭和町	阿弥陀堂地区地区計画	昭和町大久保字阿弥陀堂の一部 他	約 6.2ha	H10.9.22 昭和町告示第 27 号
秋田	秋田市	下新城野地区計画	秋田市下新城野字街道端西地内	約 21.5ha	H12.10.13 秋田市告示第 215 号	横手	横手市	羽黒町・上内町地区計画	横手市羽黒町の一部及び上内町の一部	約 13.6ha	S62.4.7 横手市告示第 7 号
秋田	秋田市	広面谷内佐渡地区計画	秋田市広面谷内佐渡、柳田字川崎 他	約 12.9ha	H12.10.13 秋田市告示第 214 号	横手	横手市	朝日ヶ丘地区計画	横手市朝日が丘二丁目の一部	約 1.0ha	S63.7.23 横手市告示第 15 号
秋田	秋田市	楯山石塚谷地区計画	秋田市楯山石塚谷地及び上北手荒巻字鳥越地内	約 16.4ha	H10.9.22 秋田市告示第 175 号	鹿角	鹿角市	花輪地区地区計画	鹿角市花輪字下花輪八正寺 他	約 10.6ha	H11.8.17 鹿角市告示第 30 号
秋田	秋田市	仁井田福島地区計画	秋田市仁井田福島二丁目、仁井田字福島 他	約 11.8ha	H14.2.27 秋田市告示第 30 号	鹿角	鹿角市	花輪高井田地区地区計画	鹿角市花輪字高井田	約 5.6ha	H11.8.17 鹿角市告示第 31 号
秋田	秋田市	桜台地区計画	秋田市桜三丁目、下北手桜字小塚沢 他	約 46.1ha	H13.2.7 秋田市告示第 17 号	湯沢	湯沢市	大町地区地区計画	湯沢市大町一丁目、大町二丁目地内	約 3.7ha	H12.3.30 湯沢市告示第 11 号
秋田	秋田市	仁井田本町地区計画	秋田市仁井田本町五丁目及び六丁目地内	約 15.0ha	H13.2.7 秋田市告示第 18 号	小坂	小坂市	古館地区計画	小坂町小坂飯山字古館 他	約 4.6ha	H10.4.1 小坂町告示第 12 号
秋田	秋田市	下浜桂根地区計画	秋田市下浜桂根字浜添 他	約 27.9ha	H10.9.22 秋田市告示第 179 号	田沢湖	田沢湖町	田沢湖駅前地区地区計画	田沢湖町生保内字男坂 他	約 4.3ha	H10.6.19 田沢湖町告示第 28 号
秋田	秋田市	下浜羽川地区計画	秋田市下浜羽川字下野地内	約 1.1ha	H10.9.22 秋田市告示第 180 号	計		23 地区		約 328.3ha	

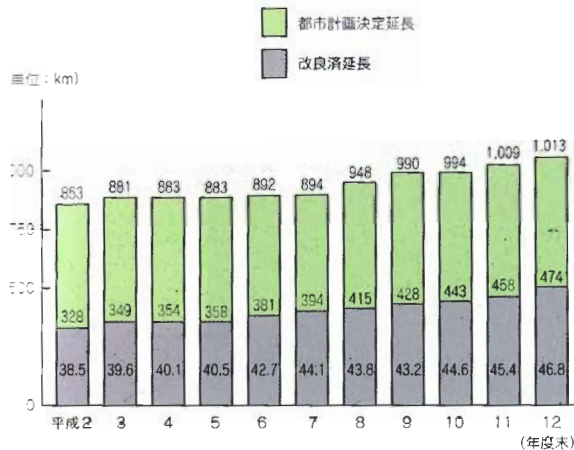
※計画決定年月日は最終決定年月日を示す。

#### ◆集落地区計画

都市計画区域		名称	位置	面積	計画決定年月日
区域名	都市名				
秋田	昭和町	南きたの地区集落地区計画	昭和町北野地域の一部	約 64.7ha	H10.3.3 昭和町告示第 6 号
計			1地区	約 64.7ha	

## 第5節 都市基盤整備

### ◆街路整備状況の推移



### 1 街路事業の概要

街路は、都市における安全かつ円滑な交通を確保するとともに、都市の骨格となって健全な市街地の形成に寄与する都市内道路です。

また、災害時における避難路や火災を遮断する空間として都市防災上の役割を果たし、上下水道・電力・通信・ガス等のライフラインの収容を図るなど多面的な機能を持ち、安全・快適な都市生活の実現には欠かせない施設です。

県内における都市計画道路（道路事業含）の整備率は平成13年4月1日現在で46.8%（全国50.8%）となっていますが、市街地での事業であるための用地取得が困難な場合が多く、その整備状況は低い水準にあります。このため、今後より一層の整備促進を図る必要があります。

### ○街路事業一覧（県施行）

都市計画区域		都市計画道路名（工区名）	延長（m）	幅員（m）	事業期間（予定）
区域名	都市名				
秋田	秋田市	秋田中央道路	2,550	9.75	H9～H19
	秋田市	横山金足線（飯島南）	1,168	24	H6～H15
	秋田市	横山金足線（飯島北）	2,256	24	H10～H18
	秋田市	横山金足線（濁川）	628	23	H8～H15
	秋田市	川尻広面線（寺町）	344	25	H6～H19
	秋田市	千秋広面線（手形）	540	25	H8～H17
	秋田市	泉高梨線	865	18	H10～H15
鹿角	鹿角市	花輪通線外1線	336	16	H11～H17
	鹿角市	花輪尾去沢線	78	16	H9～H14
能代	能代市	中和通り線	528	18	H10～H14
本荘	本荘市	停車場栄町線	112	18	H11～H16
横手	横手市	横手環状線	516	25	H13～H15
湯沢	湯沢市	旧国道線（大町）	353	16	H6～H14
	湯沢市	旧国道線（田町）	157	16	H10～H14
角館	角館町	横町線	170	16	H14～H18
田沢湖	田沢湖町	駅前宮ノ前線	144	16	H12～H17

秋田中央道路  
計画諸元

平成14年4月1日現在 13路線16工区

事業区間 秋田市旭北錦町～秋田市手形字西谷地  
構造規格 第2種2級（自動車専用道路）  
設計速度 60km/h  
延長・幅員 L=2.55km W=9.75×2

## 経緯

平成9年12月

都市計画決定

平成12年2月

都市計画変更

平成12年6月

事業認可



秋田中央道路



中和通り線（能代市）



中央線・蛇の崎橋（横手市）

※第14回全国街路事業コンクール特別賞受賞

## 2 土地区画整理事業の概要

住宅等が密集している既成市街地では、公共施設が未整備なことによる交通事故の多発、渋滞の蔓延、火災時における消防活動の阻害及び無秩序な市街化による居住環境の悪化等を招いている。このため、道路、公園、排水施設等の公共施設を総合的に整備し、防災性の向上、交通問題の解消及び都市機能の確保を図り、うるおいと活力あるまちづくりのため「土地区画整理事業」を推進しています。

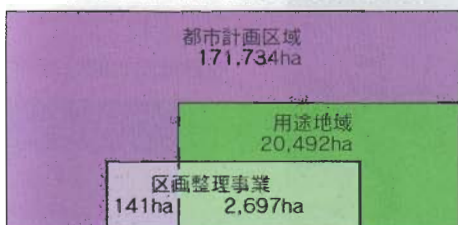


## ◆ 土地区画整理事業の実績

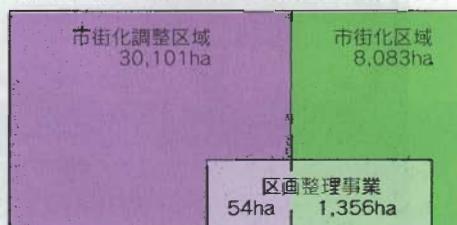
(1) 土地区画整理事業の推移 (都市計画事業)



(2) 土地区画整理事業実施面積 (全体)



(3) 土地区画整理事業実施面積 (線引き区域)



- (1) は都市計画事業として実施された土地区画整理事業の推移である。
- (2) は県内の土地区画整理事業実施総面積である。
- (3) は市街化及び市街化調整区域 (線引き) における土地区画整理事業実施面積である。

## 3 秋田駅周辺地区まちづくり総合支援事業

秋田駅周辺地区の約71.6haをまちづくり総合支援事業の区域として、鉄道跡地など大規模空地を活用しながら、「ゆとりとにぎわい」をコンセプトに、人工地盤による歩行者ネットワークの形成や地区をリードする(仮称)拠点センター建設計画など民間と公共が一体となったまちづくりを進めています。

※秋田駅東口に建設予定の拠点センター  
事業企画提案競技により決定した計画案



## 第6節 都市景観の形成

### 身近なまちづくり支援街路事業

武家屋敷の面影を今に残し重要伝統建造物保存地区に選定されている角館町の武家屋敷通りには、年間多数の観光客が訪れています。このため県及び町では、歴史的環境の保全と地域住民の居住環境の改善を目的に、武家屋敷通線を歩行者優先道路として復元し、その代替路となる岩瀬北野線及び横町線を歴史的景観に配慮しながら整備する事業を実施しています。



横町線

## 第7節 都市公園

### 1 都市公園整備の現況

都市公園は、緑豊かで安全・快適な都市環境の整備、スポーツ・レクリエーションの場の提供、また災害時の避難地などを目的としてつくられた都市施設であります。

秋田県における都市公園は、これまで都市計画法適用の9市20町1村に552箇所、4,100haの計画決定をみています。このうち、平成13年度末までに開設された公園は514箇所、1,340haで、都市計画区域人口1人当たり公園面積は16.4m<sup>2</sup>となっています。

また、都市計画区域が指定されていない町村に設置する特定地区公園（カントリーパーク）は18町村が整備をしており196haを開設しています。

さらに、地域住民の多様な要望をもとに、やすらぎと潤いのあるオープンスペースの確保のため、平成14年度末に1人当たり面積17.8m<sup>2</sup>をめざして、公園緑地の整備を推進します。

公園、緑地の都市計画決定状況

平成14年3月31日現在

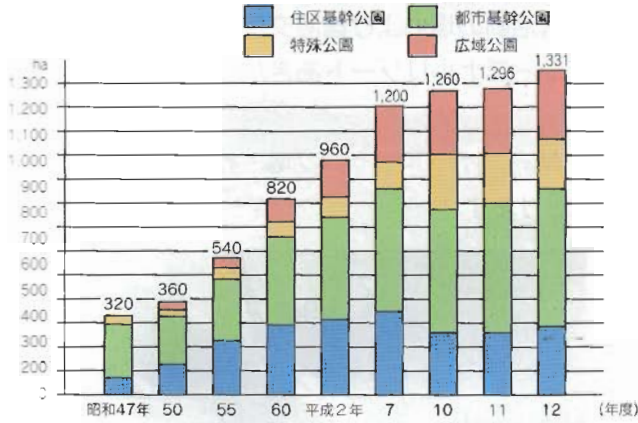
公園種別	箇所数	面積(ha)
街区公園	433	107.23
近隣公園	36	80.37
地区公園	19	136.00
総合公園	24	1,002.40
運動公園	9	226.30
風致公園	3	236.60
歴史公園	2	39.70
広域公園	3	966.60
緑地	15	1,291.80
墓園	11	190.70
広場	1	0.08
合計	556	4,277.78

都市公園の開設状況

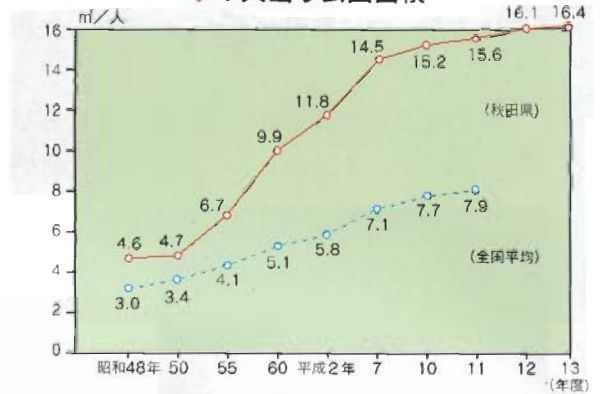
平成13年3月31日現在

公園種別	箇所数	面積(ha)
街区公園	367	84.47
近隣公園	30	61.65
地区公園	27	113.82
総合公園	24	454.03
運動公園	6	111.30
風致公園	0	0
歴史公園	2	23.84
広域公園	3	289.90
緑地	31	138.95
墓園	11	54.54
広場	10	4.19
緑道	3	2.94
合計	511	1,339.63

### ◆公園別面積推移



### ◆1人当たり公園面積



### 三都市公園の施設概要

平成14年3月31日現在

公園名	計画面積 (ha)	開設面積 (ha)	主な施設内容
小泉湯公園	170.1	63.7	日本庭園（水心苑）、菖蒲園、噴水カスケード広場、グリーンスロープ、健康広場、管理事務所
県立中央公園	583.8	132.6	桜広場、つつじ園、展望台、陸上競技場、球技場、野球場、トレーニングセンター（公園事務所）、あきたスカイドーム、若人の丘、フィールドアスレチック、ファミリーキャンプ場、サイクルスポーツコース
北欧の杜公園	212.7	93.6	芝生広場、イベント広場、休憩所、野鳥観察舎、記念広場、野外ステージ、パークセンター（公園事務所）、オートキャンプ場、わんぱく広場、パークゴルフ場、テニスコート

## 2 県立中央公園

秋田市の南東約15kmの雄和町椿川地内に位置し、秋田空港を取り囲むように連なる丘陵地や広大な草原を有効に利用し、大規模なスポーツ大会から県民の多様なレクリエーション需要に対応し県民がいつでも気軽に利用できる広域的、多目的な公園です。平成13年度から平成19年国体開催に向けて陸上競技場等の再整備を行っています。



総合運動場（スポーツゾーン）

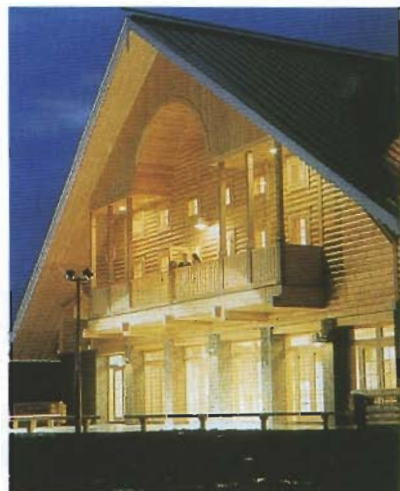


フィールドアスレチック  
（青少年教育ゾーン）

### 3 北欧の杜公園

合川町大野台地内に位置し、県北地方の広域的な余暇活動の場および国際交流の場を提供し、実践することをテーマに整備が進められており、「北緯40° シーズナルリゾートあきた」構想の重点整備地区となっています。

公園の総合的な利用と管理の拠点となるパークセンター、オートキャンプ場、わんぱく広場、パークゴルフ場、テニスコート・パークゴルフ場が完成しております。



パークセンター



県民歩くスキーの集い

### 4 市町村都市公園の整備

#### (1) 市町村都市公園

- ①平成19年国体の開催に向けて、大曲市総合公園（大曲市）など10市町11公園の整備をします。
- ②快適な生活環境を創出するとともに、大震災時には近隣住民の避難地として防災公園を千秋公園（秋田市）などで整備をします。



中央公園（鷹巣町）



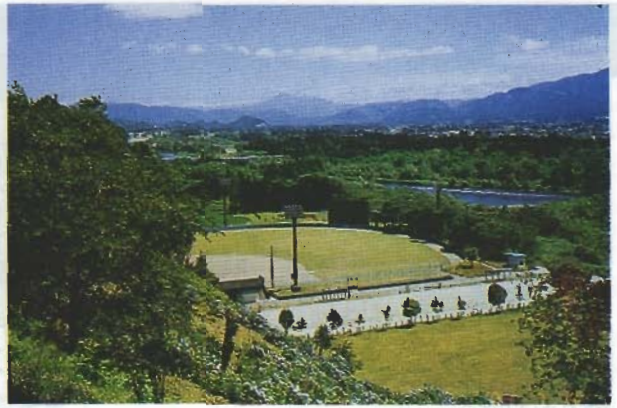
本荘公園（本荘市）

#### (2) 特定地区公園（カントリーパーク）

住民の文化、スポーツ面で都市的な施設に対する要求に応えるとともに、地域に密着した公園として琴丘町総合運動公園（琴丘町）などで整備をします。



田代町スポーツ公園（田代町）



八乙女公園（中仙町）

### (3) 都市緑化

市町村が策定する「緑の基本計画」に基づき、まちの顔となるような緑化重点地区として、山王官公庁周辺地区を整備します。

## 第8節 各種許可・規制

### 1 開発許可等の状況

#### (1) 開発行為許可状況（変更許可を含む）

※（ ）内は、外数で秋田市分

年度	市街化区域		市街化調整区域		非線引区域		都市計画区域外		計	
	件数	面積	件数	面積	件数	面積	件数	面積	件数	面積
平成9	6 (46)	2.5 ha (16.2)	2 (8)	0.6 ha (10.8)	77	77.1 ha	—	— ha	85 (54)	80.2 ha (27.0)
10	6 (24)	2.1 (13.9)	0 (9)	0 (22.7)	71	93.5	—	—	77 (33)	95.6 (36.6)
11	4 (39)	2.9 (14.9)	5 (10)	11.6 (17.5)	55	55.7	—	—	64 (49)	70.2 (32.4)
12	2 (34)	3.8 (24.2)	4 (4)	11.5 (1.9)	49	86.5	—	—	55 (38)	101.8 (26.1)
13	4 (31)	1.0 (23.3)	4 (7)	0.5 (1.4)	43	82.4	2	3.3	53 (38)	87.2 (24.7)

※平成12年改正都市計画法の施行(平成13年5月18日)により、都市計画区域外において行われる1ha以上の開発行為については、許可を要することとなった。

#### (2) 優良宅地造成認定状況（県分のみ）

年度	件数	面積
平成9	16	4.4
10	7	1.6
11	10	2.0
12	12	3.3
13	7	1.8

## 2 風致地区内の地区造成等の行為の許可状況（秋田市分含む）

年 度	件 数	備 考
平成9	127	秋田市 120 本荘市 5 金浦町 1 湯沢市 1
10	90	秋田市 83 本荘市 5 横手市 1 金浦町 1
11	83	秋田市 80 横手市 2 金浦町 1
12	84	秋田市 82 金浦町 2
13	108	秋田市 106 金浦町 2

## 3 屋外広告物許可状況（秋田市分含む）

年 度	許可件数
平成9	4,168
10	494
11	479
12	3,195
13	723

※平成12年度は、許可期間更新の時期であったため大巾な増加となった。

睡眠・10割野谷 確8美

（秋田の等10種共闘 1）

（は言多10種更突）秋林10種成行突闘（1）

秋市田村の境代、10割（1）

4

(1)

年 度	許可件数
平成9	4,168
10	494
11	479
12	3,195
13	723

58

中央公園（横手町）

(2) 特定地区公園（カントリーパーク）

住民の文化、スポーツ面で都市的な施設として琴丘町総合運動公園（琴丘町）など