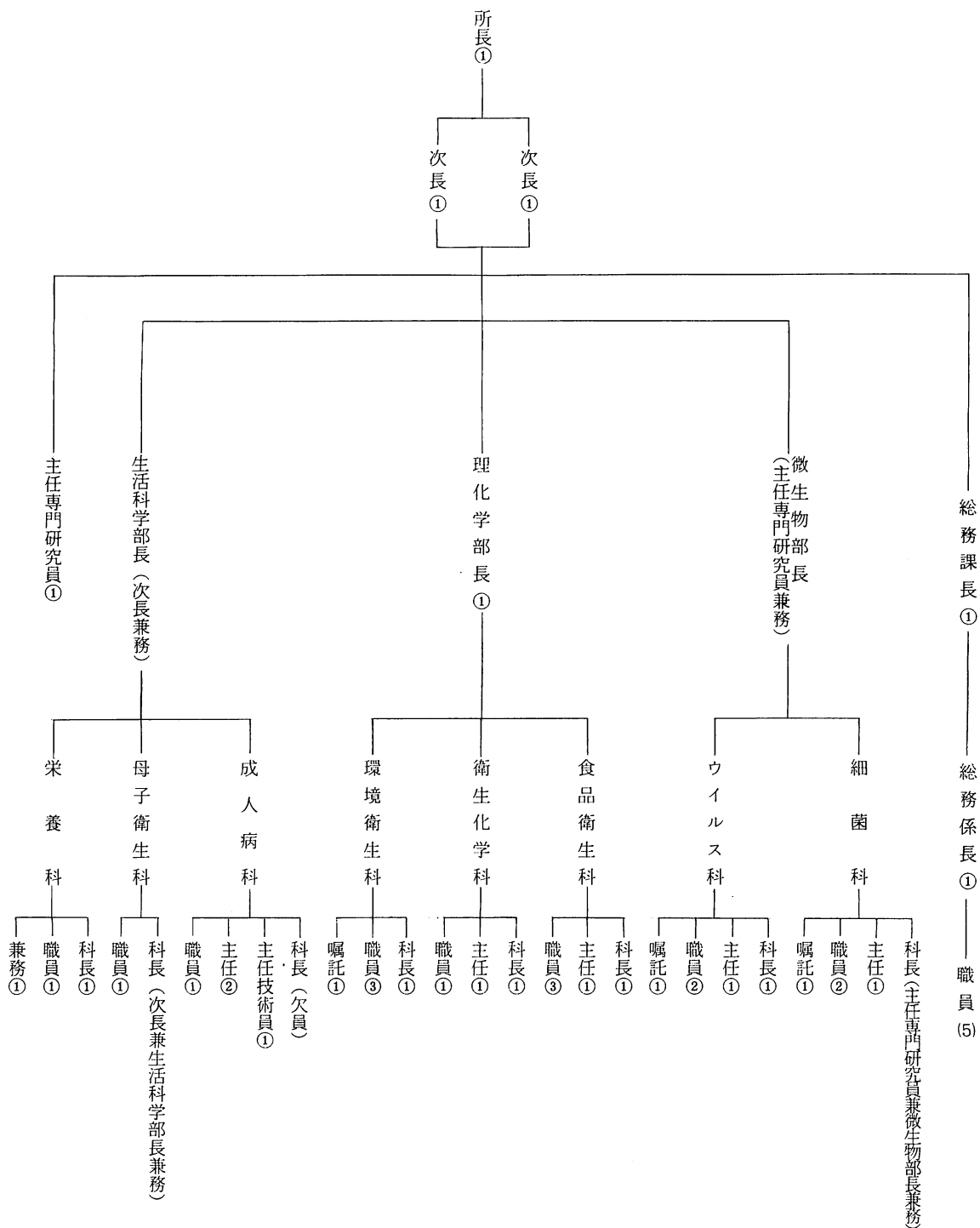


1 秋田県衛生科学研究所の機構



2 職員並びに事務分担

昭和53年3月31日現在

| 課科別 | 職名 | 氏名 | 当所発令 | 事務分担 | |
|-------|---------|----------------|----------|---|---------|
| 総務課 | 所長 | 児島三郎 | 昭和46.4.1 | 庶務一般 " 図書管理 検体受付, 歳入, 文書收受, 発送 予算, 決算, 物品保管及び出納 ボイラ操作及び公用自動車の運転 日直, 宿直 " " | |
| | 次長 | 渡辺実治 | 51.4.1 | | |
| | " | 伊藤玲子 | 39.4.1 | | |
| | 主任専門研究員 | 森田盛大 | 46.7.1 | | |
| | 課長 | 斎藤喜一 | 50.5.1 | | |
| | 係長 | 浅利善一 | 50.5.1 | | |
| | 主事 | 佐藤アイ | 41.4.1 | | |
| | " | 木村道男 | 48.4.1 | | |
| | " | 松村朝子 | 49.4.1 | | |
| | " | 小野光市 | 50.4.1 | | |
| | " | ボイラ技師 兼運転技師 | 佐藤恒明 | | 39.11.1 |
| | " | 専任当直員 | 永井三治 | | 46.7.3 |
| | " | " | 佐藤市五郎 | | 50.2.1 |
| | 微生物部 | (兼)部長 | 森田盛大 | | 46.4.1 |
| 細菌科 | (兼)科長 | 森田盛大 | 46.4.1 | | |
| " | 主任 | 金鉄三郎 | 39.4.1 | 伝染病, 食中毒の細菌学的調査研究 | |
| " | 技師 | 後藤良一 | 52.4.1 | 細菌性伝染病の流行予測調査研究及び実験動物の飼育管理 | |
| " | " | 山脇徳美 | 48.5.1 | 伝染病, 食中毒の疫学的生化学的調査研究 | |
| ウイルス科 | 科長 | 佐藤宏康 | 51.4.1 | | |
| " | 主任 | 庄司キク | 19.10.1 | ウイルス性伝染病の血清学的調査研究 | |
| " | 技師 | 高山和子 | 25.7.10 | ウイルス性伝染病の流行予測調査研究 | |
| " | " | 原田誠三郎 | 45.5.1 | 伝染病のウイルス学的調査研究 | |
| 理化学部 | 部長 | 藤盛義英 | 46.3.1 | | |
| 食品衛生科 | 科長 | 今野宏 | 39.7.1 | | |
| " | 主任 | 小沢喬志郎 | 46.10.15 | 食品中の重金属検査, PCB残留農薬に関する調査研究 | |
| " | 技師 | 石塚英馬 | 48.4.10 | 食品中微量水銀含有調査, 食品添加物の調査研究 | |
| " | " | 高階光栄 | 49.4.10 | 食品の成分分析及び食品の規格試験に関する調査研究 | |
| " | " | 松田恵理子 | 50.4.1 | 家庭用品及び食品検査, 並びに食品添加物等に関する調査研究 | |
| 衛生化学科 | 科長 | 北林敏郎 | 46.5.1 | | |
| " | 主任 | 勝又貞一 | 42.6.16 | 放射能及び温泉に関する調査研究 | |
| " | 技師 | 武藤倫子 | 43.10.1 | 温泉に関する調査研究 | |
| 環境衛生科 | 科長 | 芳賀義昭 | 39.6.20 | | |
| " | 技師 | 小林淑子 | 51.4.1 | 廃棄物並びに重金属に関する調査研究 | |
| " | " | 大谷裕行 | 52.4.1 | 廃棄物並びに飲料水に関する調査研究 | |

| | | | | |
|---------|-----------|-----------|----------|--|
| 環境衛生科 | 技 師 | 三 浦 平 則 | 50. 4. 1 | 有害重金属並びに飲料水に関する調査研究 |
| 生活科学部 | (兼) 部 長 | 伊 藤 玲 子 | 39. 4. 1 | |
| 成人病科 | 科 長 | (欠 員) | | |
| ” | 主 任 技 術 員 | 吉 田 タカヲ | 50. 5. 1 | 成人病管理に関する調査研究 |
| ” | 主 任 | 船 木 章 悦 | 39. 7. 1 | 成人病対策に関する臨床検査及び調査研究 |
| ” | ” | 沢 部 光 一 | 46. 4. 1 | 成人病対策に関する生化学的分析及び調査研究 |
| ” | 技 師 | 高 桑 克 子 | 46. 4. 1 | 成人病対策に関する生化学的分析及び調査研究 |
| 母子衛生科 | (兼) 科 長 | 伊 藤 玲 子 | 39. 4. 1 | |
| ” | 技 師 | 石 塚 志 津 子 | 46. 1. 1 | 母子保健衛生に関する諸検査 |
| 栄 養 科 | 科 長 | 菊 地 亮 也 | 41. 4. 1 | |
| ” | 技 師 | 富 樫 美 和 子 | 47. 5. 1 | 食生活, 栄養改善に関する分析及び調査研究 |
| ” | (兼) 主 任 | 柴 田 吉 鶴 | 本務公衆衛生課 | 食生活, 栄養改善に関する調査研究 |
| (環境衛生) | (非常勤嘱託) | 加 藤 明 彦 | 51. 5. 1 | 重金属汚染の環境医学的調査研究 |
| (細菌・病理) | (“) | 須 藤 恒 久 | 46. 7. 1 | ウイルス性疾患の病源診断並びに腸内ウイルス及び呼吸器ウイルスに関する調査研究 |
| (微生物) | (“) | 天 野 保 二 | 48. 6. 1 | 微生物の形態学調査並びに生化学的調査研究 |

3 業 務 内 容

A 総務課

- (1) 人事、予算に関すること。
- (2) 所の運営、事業の企画ならびに業務の連絡調整に関すること。
- (3) 庁舎の維持管理および防災に関すること。
- (4) 物品の購入、出納、ならびに保管に関すること。
- (5) 検体の受付ならびに手数料の収入に関すること。
- (6) 諸統計の調査報告に関すること。
- (7) 文書の收受発送、ならびに保管に関すること。
- (8) 公印の管守に関すること。
- (9) その他各科の業務に属しない事項。

B 微生物部

感染症センターとして機能するために、微生物感染症及び食中毒などについて細菌学的、ウイルス学的、免疫学的及び疫学的調査研究等を行なう。併せて、微生物感染症等の発生动態及び地域住民の病原微生物保有状況と免疫保有状況などについても調査し、これらを集約的に解析した上、予防衛生行政に還元して伝染病予防対策に資する。また、食品の微生物学的安全性に関する調査を行ない食品衛生対策に資する。

試験検査については微生物感染症及び食中毒に関する行政依頼並びに一般依頼について試験検査を行なう。

1) 細菌科

- a. 細菌性伝染病の予防に関する調査研究。
 - (1) 猩紅熱流行に関すること。
 - (2) 伝染病細菌の薬剤耐性に関すること。
 - (3) 細菌性伝染病の予防と免疫に関すること。
 - (4) 百日咳の流行予測に関すること。
- b. 細菌性食中毒の予防および検査方法に関する調査研究。
 - (1) ブドウ球菌食中毒の検査方法に関すること。
 - (2) 腸炎ビブリオに関する疫学的および病理学的調査研究。
 - (3) サルモネラ菌およびエルシニア菌の疫学に関すること。
 - (4) 食品細菌および真菌類に関すること。
- c. 伝染病細菌に関する調査研究。
- d. 食中毒に関する調査研究。
- e. その他細菌一般に関する調査研究。

2) ウイルス科

- a. ウイルス性感染症（伝染病）の病原分析に関する調査研究。

- (1) 脳神経系、ウイルス感染症。
 - (2) 呼吸器系、ウイルス感染症。
 - (3) 消化器系、ウイルス感染症。
 - (4) 発疹性、ウイルス感染症。
 - (5) 先天性ならびに新生児のウイルス感染症。
- b. ウイルス感染症の予防に関する調査研究。
 - (1) ウイルスの疫学および生態学に関すること。
 - (2) ウイルス性伝染病の流行予測に関すること。
 - (3) ウイルス性伝染病の予防と免疫に関すること。
 - (4) ウイルス性ワクチンによる予防に関する統計学的研究に関すること。
 - (5) 血清肝炎病原体に関するウイルス学および疫学的研究に関すること。
 - c. クラミジア、リケッチャ、原虫、スピロヘーターに関すること。
 - (1) オーム病、恙虫病、発疹チフス、トキソプラズマ、梅毒、レプトスピラの血清学的調査研究。
 - d. その他ウイルス一般に関すること。

C 理化学部

人間の健康に影響を及ぼす環境要因について疫学的調査研究を行なうとともに、化学物質の侵襲へのサーベイランス活動を行う。

試験検査については理学的試験としての行政依頼試験（食品衛生法、薬事法、麻薬取締法、覚せい剤取締法、毒物劇物取締法、温泉法、水道法、廃棄物に関する諸法令等）に基く試験検査、その他健康影響に関する試験検査等）ならびに一般依頼について試験検査を行なう。

1) 食品衛生科

- a. 食品の安全性に関する調査研究。
 - (1) 食品中の有害微量元素に関すること。
カドミウム、水銀、錫、砒素、鉛、亜鉛、銅、マンガン、その他。
 - (2) 食品中の有害微量合成化合物に関すること。
PCB、有機塩素剤、有機燐剤。
 - (3) 発がん性物質に関すること。
 - (4) 有害微量元素、有害微量合成化合物の人体におよぼす影響に関すること。
- b. 有害家庭用品の安全性に関する調査研究。
- c. 食品衛生法に基づく試験検査。
 - (1) 化学的食中毒原因試験。
 - (2) 一般食品の成分規格。
 - (3) 添加物、器具および容器包装、おもちゃ、台所用洗剤等の規格。

- (4) 乳および乳製品の成分規格。
- d. 有害物質を含有する家庭用品の規制に関する法律に基づく試験検査。
- 2) 衛生化学科
 - a. 衛生化学に関する調査研究。
 - (1) 放射能に関する調査研究, 雨水, 食品, 土壌, 飲料水。
 - (2) 温泉に関する調査研究。
 - b. 衛生化学に関する試験検査。
 - (1) 薬事法による医薬品, 化粧品規格。
 - (2) 麻薬取締法による麻薬鑑定。
 - (3) 覚せい剤取締法による覚せい剤鑑定。
 - (4) 毒物および劇物取締法による毒物, 劇物の鑑定。
 - (5) 温泉法による温泉の成分分析。
- 3) 環境衛生科
 - a. 水と健康の関連に関する調査研究。
 - (1) 有害物質に関すること。
 - b. 環境保健に関する調査研究。
 - (1) 有害重金属の疫学調査に関すること。
 - c. 生活環境施設に関する調査研究。
 - d. 飲料水に関する分析試験。

D 生活科学部

本県の成人保健, 母子保健, 栄養状態等の疫学的調査研究による資料の収集, 解析, 提供を行なう。また, 地域における疾病の早期発見, 予防, 健康増進への独自の応用研究を行ない, 効果確認, 追跡調査等の成果をフィードバックし, 本県公衆衛生の向上, 行政対策への協力を資す。

1) 成人病科

- a. 成人病(高血圧, 脳卒中, 心疾患, 糖尿病等)の疫学調査に関する研究。

- (1) 統計的観察に関すること。
- (2) 実態調査に関すること。
- b. 成人病の予防ならびに管理に関する調査研究。
 - (1) 発症ならびに増悪要因に関すること。
 - (2) 事故の予知に関すること。
 - (3) 検診管理方法に関すること。
- c. 動脈硬化症に関する調査研究。

2) 母子衛生科

- a. 母子衛生の疫学調査に関すること。
 - (1) 母子衛生の統計的観察。
 - (2) 母子衛生の実態調査。
- b. 不幸な子をうまない運動に関すること。
 - (1) 母子保健管理に関すること。
 - (2) 心身障害児ならびに疾病予防の基礎的問題に関すること。
- c. 健康増進に関すること。
- d. 精神衛生に関すること。

3) 栄養科

- a. 栄養学的な疾病の予防管理に関する調査研究。
 - (1) 高血圧, 脳卒中, 動脈硬化症, 心疾患, 糖尿病, 貧血などの栄養管理に関すること。
 - (2) 過剰欠かん栄養に関すること。
- b. 食生活改善の方向に関する調査研究。
 - (1) 秋田県食生活の特異性と動向に関すること。
 - (2) 都市部, 農村部における食生活指導方法に関すること。
 - (3) 発育期, 成人期, 高令期の食生活改善の方向に関すること。
- c. 健康増進のための理想的食生活パターン設定に関すること。
 - (1) 栄養調査の方法および食品, 食事の栄養分析に関すること。
 - (2) 食品の調理加工および保存に関すること。
 - (3) 食習慣に関すること。

4 昭和 52 年度 予算・決算額 調

歳 入

| 科 | | 目 | | 調定済額 | 収入済額 | 収入未済額 | 備考 |
|--------------|----------|----------|------|-----------|-----------|-------|----|
| 款・項 | 目 | 節 (付記) | | | | | |
| 使用料及び 手数料 | | | | 1,038,530 | 1,038,530 | 0 | |
| 手数料 | | | | 1,038,530 | 1,038,530 | 0 | |
| | 衛生手数料 | | | 1,038,530 | 1,038,530 | 0 | |
| | | 保健手数料 | | 1,038,530 | 1,038,530 | 0 | |
| | | (保健衛生) | | 3,100 | 3,100 | 0 | |
| | | (諸衛生) | | | | | |
| | | (衛生検査) | 手数料 | 1,035,430 | 1,035,430 | 0 | |
| 諸収入 | | | | 1,055,814 | 1,055,814 | 0 | |
| 雑収入 | | | | 1,055,814 | 1,055,814 | 0 | |
| | 費用収入 | | | 1,045,988 | 1,045,988 | 0 | |
| | | 県庁舎入居団体 | 費用収入 | 1,045,988 | 1,045,988 | 0 | |
| | | (医務薬事課分) | | 1,045,988 | 1,045,988 | 0 | |
| | 労働保険料納付金 | | | 2,474 | 2,474 | 0 | |
| | 雑収入 | | | 7,352 | 7,352 | 0 | |
| | | 一般分 | | 7,352 | 7,352 | 0 | |
| 合 | | 計 | | 2,094,344 | 2,094,344 | 0 | |

歳 出

| 科 | | 目 | | 予算額 | 決算額 | 不用額 | 備考 |
|-------|-------|---------|--|-----------|-----------|-----|----|
| 款・項 | 目 | 節 (付記) | | | | | |
| 総務費 | | | | 1,611,874 | 1,611,874 | 0 | |
| 総務管理費 | | | | 115,665 | 115,665 | 0 | |
| | 一般管理費 | | | 115,665 | 115,665 | 0 | |
| | | 旅費 | | 115,665 | 115,665 | 0 | |
| | | (職員旅費) | | 115,665 | 115,665 | 0 | |
| 企画費 | | | | 1,496,209 | 1,496,209 | 0 | |
| | 企画総務費 | | | 88,000 | 88,000 | 0 | |
| | | 需用費 | | 88,000 | 88,000 | 0 | |
| | | (一般需用費) | | 88,000 | 88,000 | 0 | |
| | 工業開発費 | | | 1,408,209 | 1,408,209 | 0 | |
| | | 旅費 | | 59,980 | 59,980 | 0 | |
| | | (職員旅費) | | 59,980 | 59,980 | 0 | |
| | | 需用費 | | 1,348,229 | 1,348,229 | 0 | |

| 科 | | 目 | | 予 算 額 | 決 算 額 | 不 用 額 | 備 考 |
|-----------|----------|---------------|--|------------|------------|-------|-----|
| 款 ・ 項 | 目 | 節 (付 記) | | | | | |
| | | (一 般 需 用 費) | | 1,348,229 | 1,348,229 | 0 | |
| 衛 生 費 | | | | 43,782,489 | 43,782,489 | 0 | |
| 公 衆 衛 生 費 | | | | 41,194,581 | 41,194,581 | 0 | |
| | 公衆衛生総務費 | | | 5,922,760 | 5,922,760 | 0 | |
| | | 賃 金 | | 1,562,450 | 1,562,450 | 0 | |
| | | (人 夫 賃) | | 1,562,450 | 1,562,450 | 0 | |
| | | 旅 費 | | 67,510 | 67,510 | 0 | |
| | | (職 員 旅 費) | | 67,510 | 67,510 | 0 | |
| | | 需 用 費 | | 1,358,000 | 1,358,000 | 0 | |
| | | (一 般 需 用 費) | | 1,358,000 | 1,358,000 | 0 | |
| | | 備 品 講 入 費 | | 2,934,800 | 2,934,800 | 0 | |
| | 予 防 費 | | | 2,314,185 | 2,314,185 | 0 | |
| | | 旅 費 | | 427,185 | 427,185 | 0 | |
| | | (職 員 旅 費) | | 427,185 | 427,185 | 0 | |
| | | 需 用 費 | | 1,857,000 | 1,857,000 | 0 | |
| | | (一 般 需 用 費) | | 1,857,000 | 1,857,000 | 0 | |
| | | 役 務 費 | | 30,000 | 30,000 | 0 | |
| | 衛生科学研究所費 | | | 32,957,636 | 32,957,636 | 0 | |
| | | 報 酬 | | 2,447,600 | 2,447,600 | 0 | |
| | | (非常勤職員報酬) | | 2,447,600 | 2,447,600 | 0 | |
| | | 共 済 費 | | 5,980 | 5,980 | 0 | |
| | | (社 会 保 険 料) | | 5,980 | 5,980 | 0 | |
| | | 賃 金 | | 3,164,056 | 3,164,056 | 0 | |
| | | (人 夫 賃) | | 3,164,056 | 3,164,056 | 0 | |
| | | 報 償 費 | | 126,000 | 126,000 | 0 | |
| | | 旅 費 | | 3,691,829 | 3,691,829 | 0 | |
| | | (職 員 旅 費) | | 3,568,769 | 3,568,769 | 0 | |
| | | (そ の 他 の 旅 費) | | 123,060 | 123,060 | 0 | |
| | | 需 用 費 | | 18,163,983 | 18,163,983 | 0 | |
| | | (一 般 需 用 費) | | 18,058,303 | 18,058,303 | 0 | |
| | | (食 糧 費) | | 105,680 | 105,680 | 0 | |
| | | 役 務 費 | | 1,485,878 | 1,485,878 | 0 | |
| | | 委 託 料 | | 1,539,600 | 1,539,600 | 0 | |
| | | 使用料及び賃借料 | | 36,230 | 36,230 | 0 | |
| | | 備 品 購 入 費 | | 1,083,280 | 1,083,280 | 0 | |

| 科 | | 目 | | 予 算 額 | 決 算 額 | 不 用 額 | 備 考 |
|-----------|---------------|-------------|--|------------|------------|-------|-----|
| 款 | 項 | 目 | 節 (付 記) | | | | |
| | | | 負 担 金 補 助 及 心 交 付 金 (調 査 研 究 費 金) (調 補 助 費 金) | 1,200,000 | 1,200,000 | 0 | |
| | | | 公 課 費 | 13,200 | 13,200 | 0 | |
| 環 境 衛 生 費 | | | | 1,527,546 | 1,527,546 | 0 | |
| | 環 境 衛 生 総 務 費 | | | 173,781 | 173,781 | 0 | |
| | | 旅 費 | | 144,781 | 144,781 | 0 | |
| | | (職 員 旅 費) | | 144,781 | 144,781 | 0 | |
| | | 需 用 費 | | 29,000 | 29,000 | 0 | |
| | | (一 般 需 用 費) | | 29,000 | 29,000 | 0 | |
| | 食 品 衛 生 指 導 費 | | | 754,200 | 754,200 | 0 | |
| | | 需 用 費 | | 754,200 | 754,200 | 0 | |
| | | (一 般 需 用 費) | | 754,200 | 754,200 | 0 | |
| | 環 境 衛 生 指 導 費 | | | 599,565 | 599,565 | 0 | |
| | | 旅 費 | | 45,565 | 45,565 | 0 | |
| | | (職 員 旅 費) | | 45,565 | 45,565 | 0 | |
| | | 需 用 費 | | 554,000 | 554,000 | 0 | |
| | | (一 般 需 用 費) | | 554,000 | 554,000 | 0 | |
| 保 健 所 費 | | | | 1,060,362 | 1,060,362 | 0 | |
| | 保 健 所 費 | | | 1,060,362 | 1,060,362 | 0 | |
| | | 賃 金 | | 968,902 | 968,902 | 0 | |
| | | (人 夫 賃) | | 968,902 | 968,902 | 0 | |
| | | 旅 費 | | 91,460 | 91,460 | 0 | |
| | | (職 員 旅 費) | | 91,460 | 91,460 | 0 | |
| 合 | | 計 | | 45,394,363 | 45,394,363 | 0 | |