

| | | | |
|------|--------------|-------|------------|
| 代表者名 | 加藤清美 | 所管部課名 | 農林水産部農林政策課 |
| 所在地 | 秋田市中通六丁目7番9号 | 設立年月日 | 昭和44年5月27日 |

【沿革、及び県の出資理由】

- ・ 昭和44年、財団法人秋田県草地開発公社を改組し(社)秋田県畜産開発公社として発足。
- ・ 平成12年4月1日、農業経営体について生産基盤から経営改善まで一体的な指導支援を行う体制を整備すべく、(財)秋田県農地管理公社、(社)秋田県種苗センター、(社)秋田県畜産会及び(社)秋田県家畜畜産物衛生指導協会と統合し名称変更。
- ・ 平成19年4月1日、(社)秋田県肉用牛価格安定基金協会を統合。

【出資者】(20年度当初)

(千円、%)

| 区分 | 団体数 | 出資額 | 構成比 |
|---------|-----|-----------|-------|
| 秋田県 | 1 | 829,250 | 72.5% |
| 市町村 | 25 | 203,600 | 17.8% |
| その他(民間) | 29 | 110,340 | 9.7% |
| 計 | 55 | 1,143,190 | 100% |

【事業】

①主たる業務

農地保有合理化事業、特別栽培農産物認証事業、県有供卵牛管理事業、畜産環境総合整備事業、比内地鶏素糞供給事業、自衛防疫強化対策事業、畜産経営技術高度化促進事業、肉用子牛生産者補給金制度、大豆・麦原種等生産業務

②事業実績

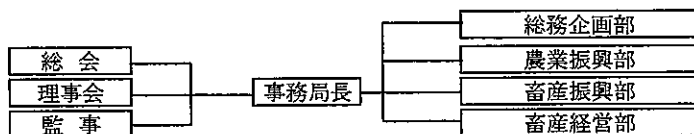
| 事業名等 | 17年度 | 18年度 | 19年度 |
|---------|------|------|------|
| 農地買入 | 186㌥ | 211㌥ | 221㌥ |
| 草地造成整備等 | 0㌥ | 0㌥ | 0㌥ |
| 原種生産 | 9ト | 130ト | 59ト |

③19年度事業概要、及び20年度事業計画・目標

平成19年度も上記事業を中心に各種事業を継続実施したが、農地保有合理化事業の売上面積及び大豆・麦原種等生産事業において計画を下回った。また新たに実施した指定採種大豆種子生産においても計画を大きく下回る生産量となった。比内地鶏素糞供給事業においては、畜試由来の素糞の需要が急増したことから、関係機関の協力を得てこれに対応した。平成20年度も効率的運営に努めながら秋田県農業推進の補完的役割を果し、県農業の発展と農家経済の向上に寄与する。

【組織】

①運営機構



②役員数(H20.7.1現在)

(人)

| | 理 | 事 | 監 | 事 |
|--------|---|----|---|---|
| 常勤 | | 2 | | |
| 内、県退職者 | | 1 | | |
| 内、県職員 | | 1 | | |
| 非常勤 | | 16 | | 3 |
| 内、県退職者 | | 2 | | |
| 内、県職員 | | 2 | | |
| 計 | | 18 | | 3 |
| 内、県関係者 | | 6 | | |

③職員数(H20.4.1現在)(人)

| 正職員 | 26 | 正職員 | 正職員 |
|--------|----|---------|--------|
| 内、県退職者 | | 平均年齢 | 平均勤続年数 |
| 出向職員 | 8 | 47.7歳 | 22.8年 |
| 内、県職員 | 6 | | |
| 臨時・嘱託 | 37 | | |
| 内、県退職者 | 13 | 正職員平均年収 | |
| 計 | 71 | 6,078千円 | |
| 内、県関係者 | 19 | | |

| | |
|---------------|-----------|
| 役員報酬支給対象者数 | 3人 |
| 役員報酬支給対象者平均年齢 | 62歳 |
| 平均役員報酬額 | 3,147千円/年 |

【財務】

②損益状況(19年度)

(千円)

| | 金額 |
|------------|-----------|
| 経常収入 A | 3,151,634 |
| 受託事業収入 | 167,627 |
| 補助金収入 | 620,091 |
| 自主事業収入 | 2,117,157 |
| 運用益収入 | 22,054 |
| その他 | 224,705 |
| 経常支出 B | 3,129,019 |
| 人件費 | 328,446 |
| その他 | 2,800,573 |
| 経常損益 C=A-B | 22,615 |
| 経常外収入 | 68,490 |
| 経常外支出・諸税 | 85,241 |
| 当期損益 | 5,864 |

| | |
|---------|-----------|
| 県の損失補償額 | 1,653,798 |
| 県の債務保証額 | |

③財務状況(19年度末)

(千円、%)

| | 金額 | 構成比 |
|--------|-----------|-------|
| 流動資産 | 4,255,095 | 64.8 |
| 固定資産 | 2,307,219 | 35.2 |
| 資産計 | 6,562,314 | 100.0 |
| 流動負債 | 570,663 | 11.0 |
| 短期借入金 | 40,000 | 0.6 |
| 固定負債 | 4,627,908 | 70.5 |
| 長期借入金 | 3,419,539 | 52.1 |
| 引当金 | 220,199 | 3.4 |
| 負債計 | 5,418,770 | 82.6 |
| 資本金 | 1,143,190 | 17.4 |
| 剰余金 | 354 | 0.0 |
| 資本計 | 1,143,544 | 17.4 |
| 負債・資本計 | 6,562,314 | 100.0 |

| | | | |
|----------|---------|---------|--------|
| 退職給与引当状況 | 要支給額 | 引当額 | 引当率 |
| | 215,492 | 215,492 | 100.0% |

【県の財政支出】

(千円)

| | 17年度 | 18年度 | 19年度 | 支出目的・対象事業概要等 |
|------|-----------|-----------|-----------|---------------------------|
| 補助金 | 464,340 | 625,366 | 526,529 | 農地保有合理化事業利子補給ほか |
| 委託費 | 148,163 | 145,433 | 129,904 | 県有供卵牛飼養管理受託、主要農産物原種生産受託ほか |
| 貸付残高 | 1,716,908 | 1,715,789 | 1,713,398 | 大瀧村方上地区土地取得整備等資金ほか |

1 主な経営指標

| 項目 | | 単位 | 17年度 | 18年度 | 19年度 | 17-18増減 | 18-19増減 |
|-----|-------------|----|-----------|-----------|-----------|----------|-----------|
| 健全性 | 自己資本比率 | % | 16.95 | 15.40 | 17.43 | ▲ 1.56 | 2.03 |
| | 借入金依存率 | % | 57.02 | 56.81 | 52.72 | ▲ 0.21 | ▲ 4.09 |
| | 流動比率 | % | 725.64 | 443.55 | 745.64 | ▲ 282.10 | 302.09 |
| 収益性 | 剰余金 (▲欠損金) | 千円 | ▲ 60,170 | ▲ 42,414 | 354 | 17,756 | 42,768 |
| | 経常利益率 | % | 1.14 | 1.36 | 0.72 | 0.22 | ▲ 0.65 |
| | 総資本利益率 | % | 0.68 | 0.74 | 0.34 | 0.07 | ▲ 0.40 |
| 発展性 | 経常収入額 | 千円 | 3,260,071 | 3,354,876 | 3,151,634 | 94,805 | ▲ 203,242 |
| 効率性 | 総資本回転率 | | 0.59 | 0.55 | 0.48 | ▲ 0.05 | ▲ 0.07 |
| | 職員1人当たり経常収入 | 千円 | 47,247 | 45,957 | 43,173 | ▲ 1,290 | ▲ 2,784 |
| | 人件費比率 | % | 9.27 | 9.09 | 10.42 | ▲ 0.18 | 1.33 |

2 経営目標の達成状況

| 経営目標 | | | 17年度 | 18年度 | 19年度 | 20年度 |
|--------|----------------|----|-----------|---------|-----------|-----------|
| 経営改善指標 | 自己資本(千円) | 目標 | 1,193,319 | 940,319 | 951,676 | 1,148,544 |
| | | 実績 | 935,620 | 946,676 | 1,143,544 | |
| 事業成果指標 | 長期未収金の残高(千円) | 目標 | 191,239 | 178,977 | 166,993 | 174,709 |
| | | 実績 | 206,425 | 186,709 | 185,817 | |
| 事業成果指標 | 農地利用集積面積(ha) | 目標 | 850 | 850 | 850 | 850 |
| | | 実績 | 500 | 588 | 564 | |
| 事業成果指標 | 認証・経営診断等実施数(件) | 目標 | 2,022 | 2,022 | 2,022 | 1,700 |
| | | 実績 | 1,806 | 1,845 | 1,672 | |
| | 顧客満足度指数 | 目標 | 80.0 | 80.0 | 80.0 | 80.0 |
| | | 実績 | 72.6 | 74.3 | 73.1 | |

3 経営状況及び課題、経営目標の達成状況についての自己評価

経営目標である自己資本については、平成19年度統合した肉用牛価格安定基金協会の正味財産が加わったことにより増加し累積の欠損金は解消されたが、引き続き運営経費の縮減を図るなど、自己資本の充実に努める。

長期未収金については昨年度並の回収額となったが、滞留化しているものについては、引き続き文書・電話・面談による督促や、支払能力にあわせた分割納入の協議等を行うほか、誠意の見られない者に対しては弁護士を通じた催告や法的措置などを行い、一層の整理回収に努める。

4 総合評価(計算書類等の資料及びヒアリングによる評価)

| I 概ね安定した経営内容 | II 一層の努力を要する経営内容 |
|---|------------------|
| <ul style="list-style-type: none"> ・肉用牛価格安定基金協会との統合により、正味財産が191百万円(うち基本財産154百万円)増加した。当年度の剰余金も5.8百万円となったことにより、欠損金は解消し、財務体質は強化された。 ・長期未収金残高は185百万円(農地売買代金、種畜譲渡代金等)であり、滞留債権等について、債権管理と回収努力が望まれる。 ・農用地棚卸資産に含む滞留土地の解消は、長期的な重要課題である。 | |