	〒016-8501 上町1-3 ☎ (0185) 52-2111 FAX (0185) 89-1762 ホームページ http://www.city.noshiro.akita.jp Eメール soumu@city.noshiro.akia.jp	主な地域指定 広域市町村圏(ふるさと) 辺地 振興山村 低工 地方拠点 過疎	一部事務組合加入事業 議員公務災害 し尿処理 非常勤公務災害 ごみ処理 常備消防 老人福祉	公 営 企 業 上水道 簡水 下水道 介護サービス
	類型 II-1 コード番号 052027	基本構想 平20~平29年度 基本計画 平20~平24年度		

<概 要>

(1) 面 積 (県下10位)

総面積 (平18.10.1)	耕地 (平18.7.15)	宅地 (平18.1.1)	山林 (平18.4.1)
426.74km ²	77.20km ²	12.93km ²	248.67km ²

(2) 人 口 (県下6位)

平7.10.1	平12.10.1	平17.10.1	平19.3.31
67,816	65,237	62,858	63,298
平19.7.1 高齢化率	30.4%	全国市町村要覧 H19年 人口密度	148.3人/km ²

(3) 世 帯 数

平7.10.1	平12.10.1	平17.10.1	平19.3.31
22,187	22,714	23,073	24,620

(4) 有権者数 (平19.9.2現在)

男	女	計
24,433	28,754	53,187

(5) 沿 革

平18.3.21 合体 能代市、ニツ井町

<組 織>

(1) 議 会 (平19.9.1現在)

議長	藤原良範	議員数	法定上限数	30人
副議長	山谷公一	議定数	条例定数	28人
任期	平22.4.22	党派別内訳	自6社2公1 共2無所属17	

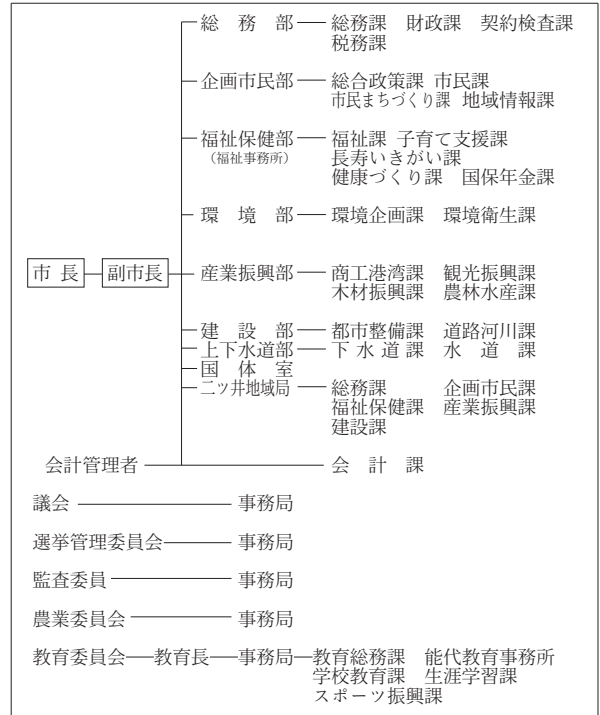
(2) 二 役 (平19.9.1現在)

長	齊藤滋宣 (1期~平22.4.22)	副市長	武田哲也
---	-----------------------	-----	------

(3) 職 員 数 (平19.4.1現在)

区 分	職員数	左の 職別 内訳	区 分	職員数
普通会計 (うち施設関係)	571 (132)		一般行政職	401
人口千人当たり	9.02	技能労務職	79	
同類似団体	8.47	企業職	14	
公営事業会計関係	63	消防職	-	
計	634	教育職	39	
		その他(内税務職)	101(35)	

<行政機構>



<産業・経済>

(1) 産 業 構 造

(百万円・人・%)

区 分	総生産額 (平16年度)		就業人口 (平17.10.1現在)	
第1次	6,300	2.7	2,940	10.0
第2次	41,250	17.4	8,163	27.7
第3次	189,380	79.9	18,297	62.1
分類不能			72	0.2
計	236,930	100.0	29,472	100

(2) 一 人 当 たり 分 配 所 得

(16年度)

1人当たり 分配所得	2,133千円
	県下 7 位

(3) 主 要 農 産 物 (平17年)

(千万円)

順位	品 名	生 産 高
1	米	588
2	野 菜	212
3	豆 類	21

(4) 主 要 製 造 業 (平17年)

(百万円)

順位	品 名	製 品 出 荷 額 等
1	木 材 ・ 木 製 品	20,923
2	電 気 機 械	3,945
3	印 刷	2,412

(祭・行事) ・能代公園さくらまつり・能代凧揚げ大会・能代カップ・能代公園つつじまつり・嫁見まつり・能代ねぶながし
・おなごりフェスティバル・きみまちニツ井マラソン・秋田杉の里ニツ井まつり

＜財 政＞

(1) 決算収支（普通会計）

(百万円)

区 分	歳 入	歳 出	形式収支	実質収支	単年度収支	実質単年度収支	積立金現在高	地方債現在高
平16決算	25,290	24,893	397	358	△ 8	△ 299	4,398	25,421
平17決算	25,403	25,047	356	321	321	△ 341	3,726	25,530
平18見込	23,566	23,118	448	430	108	△ 19	4,087	25,201

※平16決算は、旧団体の単純合計

(2) 主な歳入歳出

(百万円・%)

区 分	18決算見込 (普通会計)	対前年比 (決算間比較)	19当初予算 (普通会計)	対前年比 (当初間比較)
地 方 税	6,333	△ 2.2	6,795	6.6
地方交付税	7,953	2.9	7,590	1.1
国県支出金	3,397	△ 12.2	3,583	12.2
地 方 債	2,257	△ 14.7	2,486	20.0
歳入合計	23,566	△ 7.2	23,528	1.7
義務的経費	11,723	1.3	12,031	0.3
人件費	5,057	△ 3.8	5,096	△ 3.3
扶助費	3,564	10.1	3,719	2.7
公債費	3,102	0.6	3,216	3.4
物 件 費	2,367	△ 30.7	2,333	△ 7.3
投資的経費	1,686	△ 50.9	1,684	△ 1.5
普通建設補助 事業費単独	519 902	△ 68.1 △ 38.2	339 1,344	△ 14.8 2.6
歳出合計	23,118	△ 7.7	23,528	1.7

(3) 主要指数

区 分	18年度見込	17年度	類似団体 (17年度)
標準財政規模	14,795 _{百万円}	14,551 _{百万円}	15,052 _{百万円}
歳出決算倍率	1.56倍	1.72倍	1.79倍
経常収支比率 (含減税補てん債、臨時財政対策債)	95.5%	95.0%	91.9%
財政力指数 (3ヵ年平均)	0.49	0.49	0.59
実質収支比率	2.9%	2.2%	3.5%
公債費比率	14.7%	15.2%	15.5%
(含債務負担行為)	15.4%	15.9%	
公債費負担比率	17.1%	16.0%	16.6%
起債制限比率	12.0%	12.2%	10.9%
地方債現在高倍率	1.70倍	1.75倍	1.74倍
税の徴収率	90.6%	91.2%	89.3%
積立金現在高	4,087 _{百万円}	3,726 _{百万円}	3,910 _{百万円}
うち財調・ 減債基金	1,579 _{百万円}	1,705 _{百万円}	1,610 _{百万円}
実質公債費比率	17.5%	17.9%	15.3%
ラスパイレース指数	95.5	95.1	

※ラスパイレース指数の欄中「18年度見込」はH19.4.1現在、「17年度」はH18.4.1現在

(4) 財源及び支出の状況(構成比)

(%)

区 分	18年度見込	県平均 (18年度)	17年度決算	類似団体 (17年度)
一般財源	67.6	63.9	61.8	59.6
自主財源	35.2	29.0	38.0	43.6
義務的経費	50.7	45.1	46.2	45.7
投資的経費	7.3	14.6	13.7	16.6

＜教育・医療・福祉・その他＞

- ・教育の欄中()は分校数で内書
- ・福祉の欄中「保育所」以外の区分は全て市町村立施設
- ・福祉の欄中()は公共施設状況調査におけるあん分数値で内書
- ・その他の施設中()欄は市町村立施設で内書、公民館は全て市町村立

教 育 (19. 5. 1)	区 分	幼稚園	小 学 校	中 学 校	高等学校	
	施設数	6	16 (0)	7 (0)	7 (0)	
医 療 (19. 3.31)	区 分	病 院		診 療 所		
	施設数	7 (1,360床)		87 (300床)		
福 祉 (18.10. 1)	区 分	保育所	特 養 老 人 ホ ー ム	養 護 老 人 ホ ー ム	老人福祉 センター	デイサービス センター
	施設数	20	1 (1.2)	1 (0.2)	1	3
	定員(人)	1,180	112 (112.1)	82 (12.4)		
その他施設 (19. 3.31)	区 分	公会堂・市民会館	公民館	図書館	体育館	野球場
	施設数	2 (2)	18	1(1)	5(5)	9(9)

＜公共施設整備状況＞ (18年度)

(%)

区 分	当該団体	類似団体 (17年度)	
道 路	改 良 率	55.9	51.9
	舗 装 率	68.1	75.4
公 園	人口1人当たり面積(㎡)	7.4	13.7
ご み	収 集 率	99.8	98.2
し 尿	収 集 率	57.2	31.1
上水道等	普 及 率	87.9	93.6
下水道等	普及率(処理人口)	41.2	55.1
	水洗便所設置率	50.3	60.2
公営住宅	世 帯 数 比 率	3.4	3.7

- (名所・旧跡) ・風の松原・能代公園・毘沙門嶺の森
- ・松山城跡・はまなす画廊・はまなす展望台・井坂記念館
- ・エナジウムパーク・小友沼・きみまち阪立自然公園
- ・仁鮎水沢スギ植物群落保護林・ふたつ白神郷土の森
- (名産・特産品) ・能代春慶塗・伝統工芸品秋田杉桶樽
- ・東雲ようかん・茶ようかん・松山納豆・白神ミョウガ
- ・白神ネギ・白神キャベツ・きみまち漬・ゼオライト
- ・きみまちコカリナ・白神山うど・きみまち比内地鶏

＜平成19年度主要施策＞

(百万円)

○二ツ井統合小学校建設事業	285
○第四小学校建設事業	44
○中川原地区整備事業	159
○向能代地区整備事業	103
○下水道事業	544

＜今後の主要課題＞

- 行財政改革の推進
- 高速交通体系の整備促進
- 能代港湾整備及び利活用の促進
- 中心市街地の活性化