



# 土木職 の実務



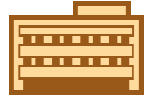


# 土木職の配属先について



## 土木職員

### 県庁



県庁建設部 事務64人, 土木96人

(下表の人数は所属ごとに示しており上記総数とは合致しません)

	事務 他	土木職員
建設政策課	29	10
技術管理課	5	6
都市計画課	2	9
下水道マネジメント推進課	19	7
道路課	2	17
河川砂防課	2	17
港湾空港課	4	10
(建築住宅課)	15	-
(営繕課)	14	-

港湾事務所[秋田・船川・能代]

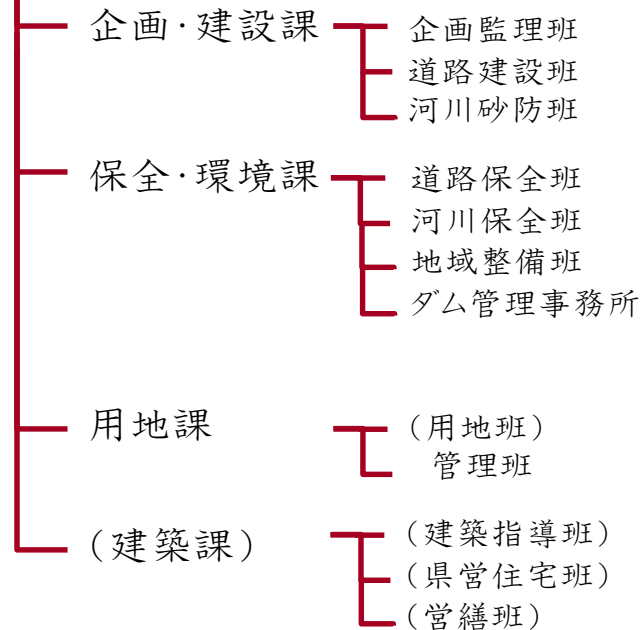
空港管理事務所[秋田・大館能代]

### 地域振興局



地域振興局建設部 8地域, 事務54人, 土木246人

(下表の人数は所属ごとに示しており上記総数とは合致しません)



	事務 他	土木職員
鹿角	8	21
北秋田	24	41
山本	11	27
秋田	30	42
由利	8	26
仙北	25	41
平鹿	8	23
雄勝	11	25

※備考

1)職員数は R2.4.1 現在

2)地域振興局の組織は代表的な構成を記載

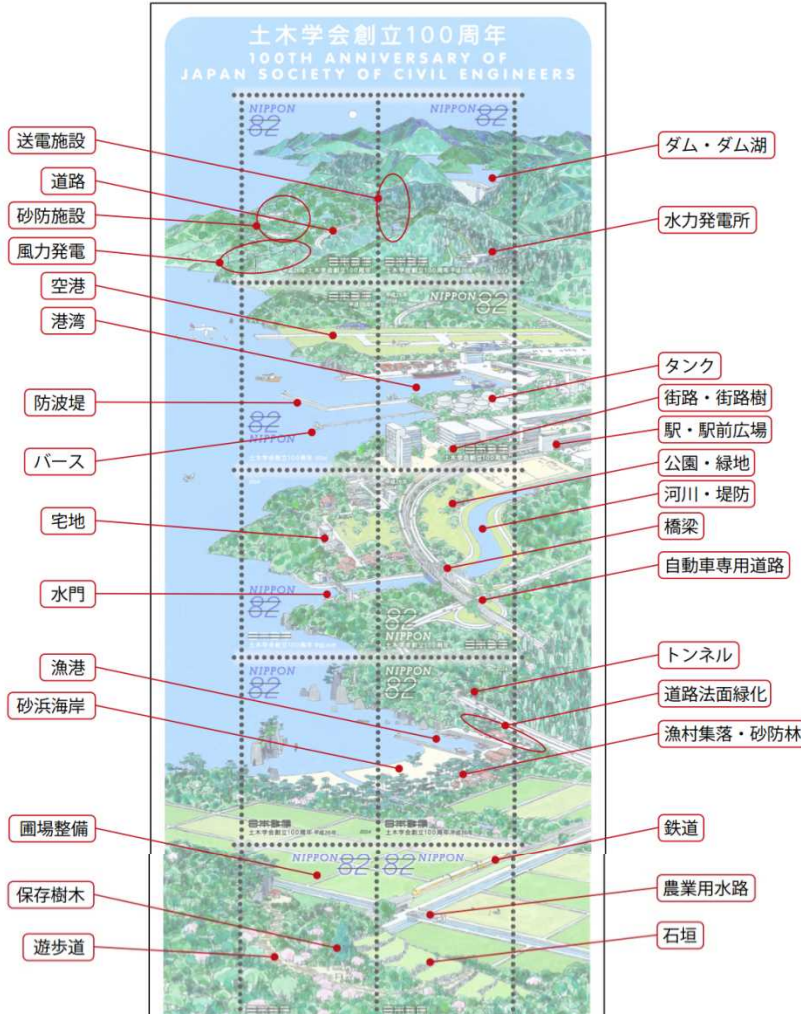
3)( )表示は土木職員が配置されていない課所



# 土木職の主な業務内容 ～土木技術とは～



## 土木職員



土木技術は、自然災害から  
人の暮らしを守り、社会・経済  
活動を支える基盤をつくととも  
に、良質な生活空間を実現し  
ています。

土木学会創立100周年記念切手 (2014.9)発行



# 土木職の主な業務内容 ～本庁と地域振興局の役割～

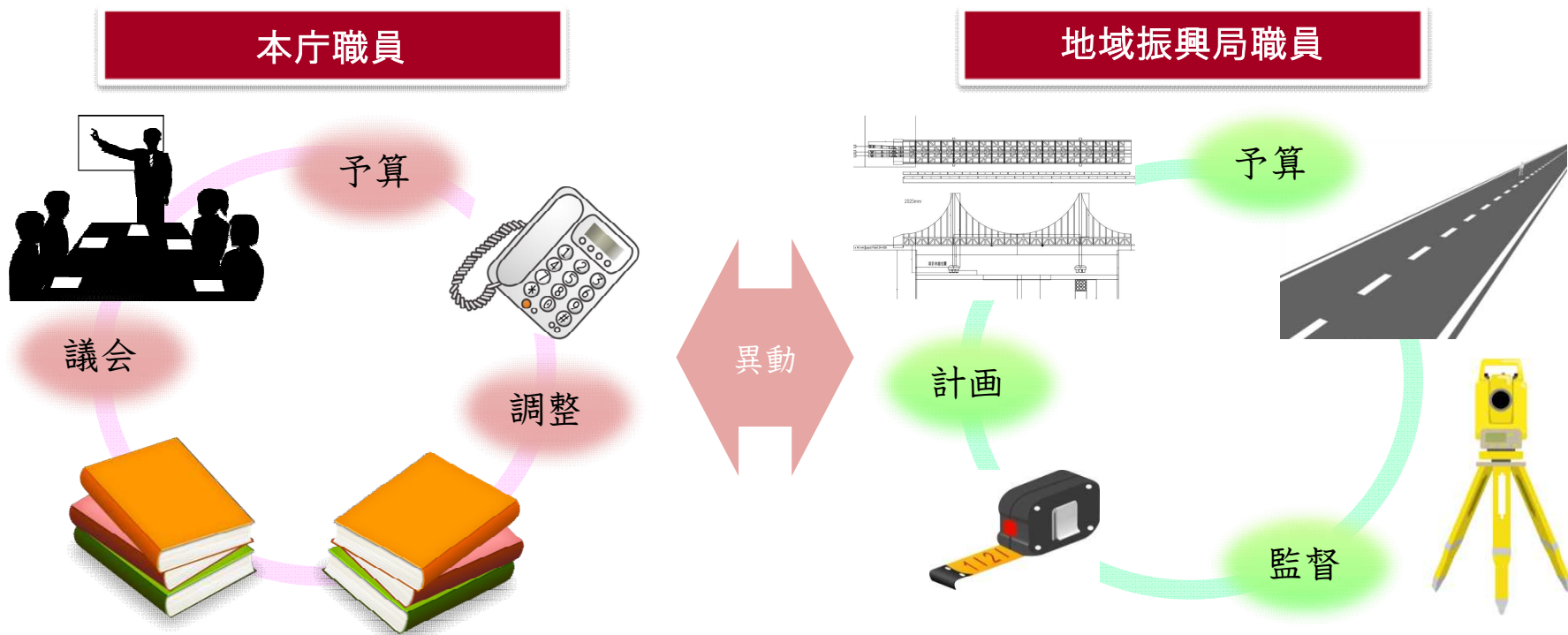


## 土木職員

土木職員は、公共の福祉の増進を目的として、道路や橋、上下水道、港湾、ダムなどのインフラの整備や管理を行う役割を担っています。

各事業を推進するため、本庁職員は「予算」や「公共事業評価※1」、県議会などに関する調整を行い、地域振興局建設部の職員は事業を実際に進めるための「調査」「計画」「設計・積算」「工事監督」を行うとともに、事業に関係する市町村や機関との調整等を行います。

本庁・地域振興局とも、概ね3～4年サイクルで異動があります。



※1 公共事業の効率性や実施過程の透明性の向上を図るために行う評価



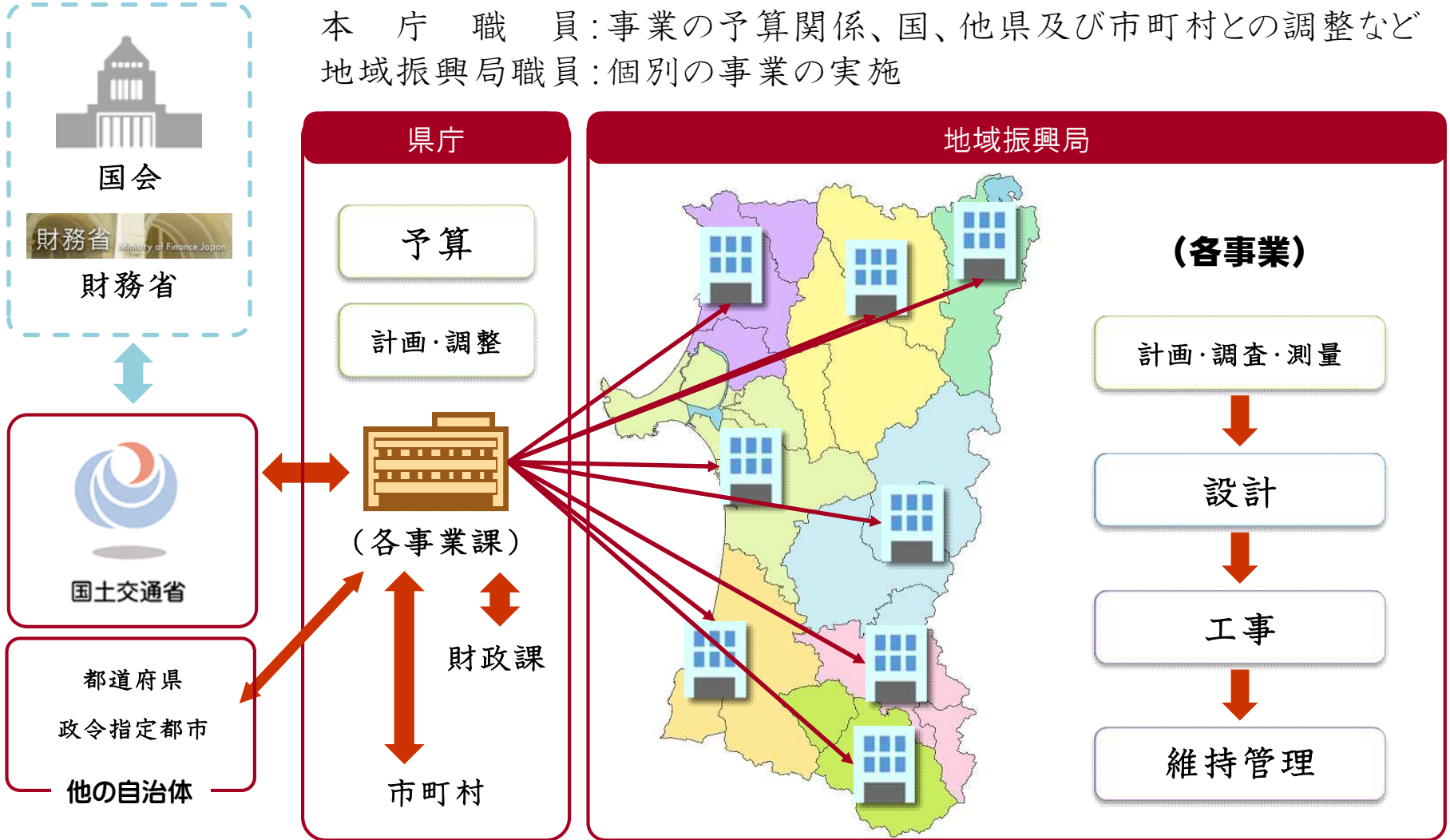


# 土木職の主な業務内容 ～他機関との関係～



## 土木職員

本庁職員：事業の予算関係、国、他県及び市町村との調整など  
地域振興局職員：個別の事業の実施





# 土木職の実務 ～本庁勤務職員～



## 土木職員

### これまで印象に残っている出来事がありますか？

採用1年目での大雨対応がとても印象に残っています。県職員になって1週目の土曜日、引越し途中だったので荷物を取りに実家の秋田に着いた途端、大雨警報が発令され、職場にとんぼ帰りました。県職員になる前は大雨や強風という、まるで他人事のように「大変そうだな」と思っていたのですが、いざ対応する側となると、知らなかったやるべき業務や苦勞が多くあることが分かり、土木職が担う役割と責任の大きさをこの時改めて認識することができました。

### オフは何をしていますか？



外では職場の仲間と草野球、中ではゲームや映画鑑賞をしてリフレッシュしています。また、冬には職場でのスキー大会に参加したりと、現在の職場が外に出る機会が少なめですので、運動不足にならないよう気をつけたいところです。

### 秋田県職員採用試験の受験を考えている方へ、一言！

一言で公務員といっても、実際にどんな業務を行っているのかピンと来ない人が多いと思います。土木職の中でもたくさんの業務があるので、インターンシップや説明会などに積極的に参加して、イメージを掴んでもらえたらと思います。また、秋田県全域で働く機会がありますので、今まで気づけなかった秋田の良いところにたくさん触れることができます。きっと今までよりもっと秋田のことが好きになれますよ！

### 秋田県のここが好き！

- ・お米がおいしい！
- ・日本酒がおいしい！
- ・空気がおいしい！

大学時代に県外で秋田の日本酒やお米を友人にごちそうした際に、大絶賛を受けたことを印象深く覚えています。

まだまだ魅力がたくさんあるので、おいしいだけでなくいろんな秋田を発見していきたいと思っています。

### 秋田県庁を就職先に 選んだ決め手は

やはり生まれ育った地元のために働きたかったことと、何か形に残る仕事をしたいとの思いから、土木職を選びました。

自らの仕事を実際に道路や構造物として現れるこの職種は、本当にやりがいの感じられるものだと思います。



所属：道路課道路建設班

こまつ しゅんすけ

氏名：小松 駿介

〈経歴〉 入庁8年目  
※R2年度時点

H28 北秋田地域振興局建設部  
工務課工務第三班

H25 平鹿地域振興局建設部  
企画調査課企画調査班

〈専攻した科目〉  
構造力学



# 土木職の実務 ～本庁勤務職員～



## ある日のスケジュール

## 土木職員

8:00 出勤

### 業務開始

- ・振興局との電話打合せ
- ・整備局からの確認事項とりまとめ

10:00

### 資料とりまとめ

- ・補助金の交付申請手続き

12:00

昼休み

- ・県庁の食堂でランチ

13:00

- ・打合せの準備

13:30

### 市町村と打ち合わせ

- ・今年度実施事業についてヒアリング
- ・今後必要な予算の確認

15:00

- ・打合せ結果に関する課内調整用資料の作成

18:00 退庁

- ・ジムで運動

### 私の職場はこんなところです

私の所属する道路課では、県が管理する国道、県道に関する企画・建設・維持管理業務を、課長をはじめとする事務職・技術職総勢20名で行っています。

### わたしは今、こんな仕事をしています

県内の市町村が道路事業を行うのに必要な補助金等を国へ要望する業務を担当しています。

秋田県内には約1万2,000橋の橋梁があり、そのうちの72%が市町村管理です。少子高齢化の進展や経済財政環境が一段と厳しさを増す中で、老朽化が進む道路施設の更新・修繕が求められており、財源の確保が課題となります。市町村からの予算要望をとりまとめ、整備局を通して国へ要望することは責任のある仕事です。



市町村橋梁等長寿命化協議会のようす



### 県の土木職員のやりがいはコレ！

公務員は事務的な仕事が多いと思っていましたが、実際は自分の工夫によって、色々な部分で改善できることに気がつきました。

様々な情報を収集し、創造的な仕事をすることは大変ではありますが、その分達成感の大きい職種だと思います。

### 入庁してから大変だったことはありますか？

これまでは現場に出て工事監督を行うことが主だったのが、多方面の調整業務が主体となる現在の職場となって、そのギャップに慣れるまでが大変でした。

秋田県全域を扱う業務であるため、その分忙しい面もありますが、自分の考え次第で県全体を変えていけるという点は、非常にやりがいのある職場だと感じています。





# 土木職の実務 ～地域振興局勤務職員～



## 土木職員

入庁前に抱いていたイメージは実際に働いてみて変わりましたか？

入庁前はスーツで1日パソコンに向かい、静かに事務仕事をするイメージを持っていました。実際は作業服を着用し、現場に出向くことが半分です。パソコンでの作業はもちろんありますが、積算や設計図面の作成が多く、専門的な技術が求められます。上司や施工業者との打合せは活気があり、明るく賑やかな仕事です。

オフは何をしていますか？

有給休暇が取りやすい環境であるため、週末を利用して連休をいただき、年に数回家族で旅行に出かけています。GWは1週間アメリカに行ってきました。次の旅行を楽しみにして、毎日の仕事に意欲を持って取り組んでいます。

土日は子どもと一緒に県内のイベントに参加したり、ショッピングしたり、毎週どこかへ出かけてリフレッシュしています。



秋田県職員採用試験の受験を考えている方へ、一言！

子育てをしていると、福利厚生が整っている環境のありがたさをひしひしと感じます。専門的で重要な仕事にやりがいがあるのはもちろん、充実したプライベートを確保できる職場です。仕事の内容はイメージと大きく違うと思いますので、積極的にインターンシップ等で聞いてください。一緒に働けるのを楽しみにしています。

秋田県のここが好き！

日本酒が美味しいです。お酒が大好きなので、美味しい日本酒がたくさんある秋田はとても魅力的だと思います。田舎だと思っていましたが、豊かな自然のおかげなのだとな大人になってから気づかされました。

採用されてから、どんな変化、成長がありましたか？

入庁したばかりの頃は、「専門的な知識の乏しい女の子」で、男性のイメージが強い土木の現場に戸惑うことも多かったです。最近は女性が建設業で働きやすい環境が整ってきています。

幅広い業務を経験することで自信に繋がり、積極的に仕事をできるようになりました。



所属：秋田地域振興局  
建設部保全・環境課  
道路保全班

ゆざ えり

氏名：油座 絵梨

<経歴> 入庁7年目  
※R2年度時点  
H26 仙北地域振興局建設部  
工務課工務第二班  
H27 工務課工務第一班  
H31 秋田地域振興局建設部  
保全・環境課道路保全班





# 土木職の実務

## ～地域振興局勤務職員～



### ある日のスケジュール

### 土木職員

8:30 出勤

9:00

11:00

12:00  
昼休み

13:00

14:00

17:15 退庁

18:00

#### 業務開始

- ・現場代理人との電話打合せ
- ・県民の方から要望を聞き取り

#### 舗装補修現場確認

- ・路面切削後の出来形を検測  
ひび割れ状況を確認

#### 要望箇所の状況確認

- ・県民の方から寄せられた要望の  
状況を確認し、対応を検討

- ・現場からの帰庁中にランチ

- ・要望の対応方針・工法を施工  
業者と打合せ、書類とりまとめ

- ・工事発注設計書の作成

- ・子どもを保育園へお迎え
- ・帰宅

#### 私の職場はこんなところですよ

私の所属する道路保全班では、秋田地域（秋田市、潟上市、男鹿市、井川町、八郎潟町、五城目町、大潟村の3市3町1村）の道路を安全に通行出来るようにするための維持管理を19名の班員で行っています。

#### わたしは今、こんな仕事をしています

私たちが身近に利用している道路の舗装は、車両の通行や天気によって日々劣化します。ひび割れ、穴ぼこ等がなく安全かつ快適な通行ができるよう、舗装を補修する工事の設計や発注、監督などの業務を担当しています。



#### 県の土木職員のやりがいはコレ！

県が管理している土木施設には主要なものが多くあり、県民にとっても身近なものです。周辺住民の方たちの秋田県をより良くしたいと思う気持ちに県民として寄り添い、実現するために計画・施工することができます。住民の方からのお礼の電話や手紙は、何度いただいても嬉しく、心があたたかくなります。





# 重要施策

## ～秋田県を支える社会基盤の整備～



### 土木職員

## 阿仁川災害復旧



2007(H19)～ 2011(H23)  
災害復旧助成事業



洪水による道路の決壊



家屋の浸水状況

米代川水系阿仁川は、秋田県北部に位置する全長64.2kmの一級河川です。平成19年9月15日から18日にかけて、累加雨量337mmとなる記録的な豪雨により、床上浸水230戸、床下浸水104戸、農地浸水1,528haという甚大な被害もたらされました。

事業期間5年、延長約28km、総事業費106億円の災害復旧助成事業により河川の整備が行われ、平成29年7月22日～23日に発生した同規模の洪水に対しても治水機能を発揮するなど、現在は安心・安全で自然豊かな川として地域の人々に親しまれています。



ただ堤防を高くするだけでなく、水辺に近づけるような工夫により楽しめる川づくりを目指しました！



阿仁川の風物詩 鮎釣り風景



阿仁川を渡る秋田内陸線(夏)





# 重要施策

## ～秋田県を支える社会基盤の整備～



土木職員

### 秋田中央道路

1997(H9)都市計画決定  
2007.9.15(H19)開通



工事前は  
渋滞がひどかった！



秋田駅東西間を結ぶ手形陸橋と明田地下道は、慢性的な交通渋滞により流通が滞るなど、経済損失が深刻な状況にありました。

延長2.5km、総事業費663億円、調査期間も含め約10年の大事業により新たな自動車専用道が完成したことで、周辺道路の渋滞が緩和され、環境保全や経済活動の活性化に貢献しています。



延長の2,000mの地下トンネルで、秋田市街地の渋滞を解消しました！

●二酸化炭素(CO2)の削減効果(森林効果)  
千秋公園約19個分の森林のCO2吸収量に相当



**CO2**  
年間約3300t削減  
(約2%削減)

※森林のCO2吸収量は1haあたり年間10.6tとして換算。千秋公園の面積は6.29ha。

●浮遊粒子状物質(SPM)の削減効果(ペットボトル換算)  
500mlペットボトル約21,000本分の体積に相当



**SPM**  
年間約2.1t削減  
(約4%削減)

※500mlペットボトル1本をSPM約100gとして換算。





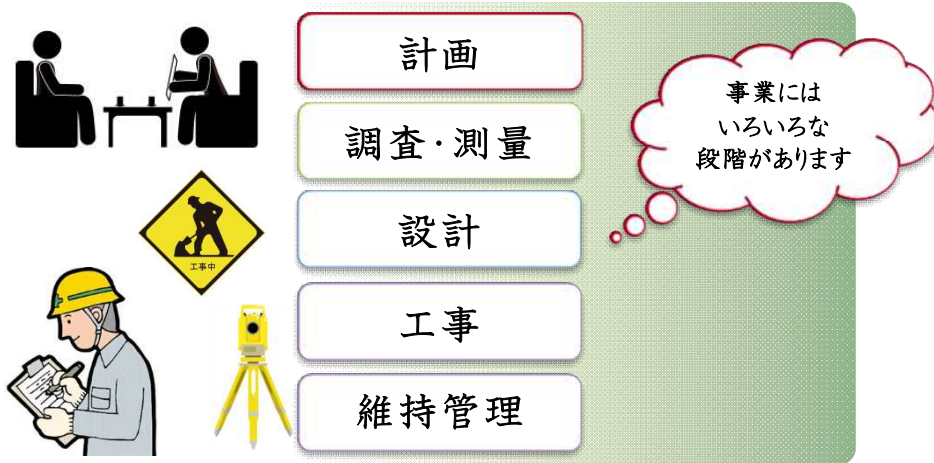


# 土木職員のやりがい



## 土木職員

事業の全体調整をするプロジェクトマネージャー！



土木事業は、調査・測量、設計、工事の各専門企業等と調整を図りながら、リレー方式により完成させます。

土木職員は、予算に過不足が生じないように調整を行うとともに、建設事業の計画から完成後の維持管理まで全体の調整を図るプロジェクト・マネージャーとしての役割を担います。

「計画」は行政職員の腕の見せどころ！

土木職員は、公共事業の計画策定に関する業務を行います。例えば、まちづくりをする時には、住民説明会を開いて聴取した意見や事業予定地の地形・地質条件を考え、関係する法律などに基づいて利害関係者の調整を図りながら、事業に必要な工程を整理し、事業全体を円滑に進めるための「年次計画」としてまとめます。



### 事業年次計画

※年次計画は参考であり、変更も考えられますので御了承下さい。





# 土木職員のやりがい



## 土木職員

### 地域の「安全・安心」を守る

県民の生命や財産を守り、県民が安全に安心して暮らせるよう、自然災害を未然に防止する道路や堤防といった公共土木施設の整備を進めています。それでも、想定を超える自然災害の発生などで公共施設が損壊した場合は「災害復旧事業」を行います。

このとき、土木職員は現地の状況を正確に把握するとともに、設計や応急復旧工事の総合調整を行うことで、早急な復旧に努めます。

舗装補修



水害によるスノーシェッド(雪崩対策施設)の被災



橋梁点検



土砂災害対策後



災害復旧後







# 土木職員のやりがい



## 土木職員

### 多様な専門知識の習得ができる！

施策や事業を円滑に推進するため、土木職員は様々な専門知識や技術力を身につける必要があります。そのため建設部では土木職員を対象とした各種研修を毎年開催しています。

研修には、県が開催するコンクリートやアスファルトの品質管理等に関する専門研修のほか、実務を通じた職場研修(OJT)や国土交通大学校など他の機関が実施する研修への派遣研修もあります。

研修により、多様な業務への適応力や迅速・的確な処理能力を持つ人材の育成を図っています。

＜R01実施状況＞参加人数 656名

- 集合研修【一般研修】（新技術・新工法説明会、システム研修他）
- 集合研修【専門研修】（技術研究発表会、測量実務研修他）
- 派遣研修（国土交通大学校、東北地方整備局主催研修他）
- その他研修（鋼橋・PC橋技術研修会、品質セミナー他）



コンクリート研修



測量実務研修



CAD研修



設計VE研修



土質・地質研修



技術研究発表会





# 将来の職業を考えているみなさんへ



## 土木職員

将来の職業についてお考えの皆さん、秋田県の土木職員として一緒に働きませんか？  
元気な秋田をつくるために共に汗を流してくれる仲間を心からお待ちしています！

